

## Hvor mange unge har været fjernet af børneværnet eller har modtaget dom?

Ved statsvidenskabelig konsulent for arbejds- og socialministeriet  
HENNING FRIIS.

### 1.

Da ungdomskommissionen skulle udarbejde betænkningen „Den tilpasningsvanskelige ungdom“, følte man stærkt behovet for et overblik over, hvor stor en del af dansk ungdom, der har været i kontakt med børneværnet eller modtaget domme for kriminelle forseelser. Hidtil har man måttet nøjes med de oplysninger, som forefindes om henholdsvis børneværnsfjernelser og straffedomme overfor unge. Da fjernelser og domme formodentlig i en del tilfælde rammer de samme unge, giver totaltallet et forkert udtryk for antallet af belastede unge.

Såfremt man skulle fremskaffe et nettotal, må man gå ud fra de enkelte individer og indsamle oplysninger om de unge fra såvel børneværns- som strafferegistre.

Ved ungdomskommissionens ungdomsenquete, som blev foretaget i november-december 1946, havde man fået afgrænset en kreds af unge, der måtte anses for et egnet udgangspunkt for en sådan undersøgelse af børneværns- og kriminalitetsforholdene hos den danske ungdom.

De unge, der ved ungdomsenqueten blev opfordret til at besvare en række spørgsmål, blev udvalgt således, at de på væsentlige punkter danner et repræsentativt udsnit på 1,7 pct. af den ungdom, der i 1946 var i alderen 15—24 år. Personer, der opholdt sig i fælleshusholdninger som højskole, sygehus, ungdomshjem eller fængsel, var dog ikke inddraget i undersøgelsen, f. s. v. de havde meldt flytning fra kommunen til folkeregistret. Oplysninger om materialets udvælgelse og repræsentativitet findes i redegørelsen for resultaterne af ungdomsenqueten „Den danske ungdom“<sup>1)</sup>, side 9—15. Det skal her nævnes, at man ved udvælgelsen lagde vægt på at få en repræsentativ fordeling på hovedlandsdelene. Det viste sig ved en undersøgelse af det udvalgte materiale, at repræsentativiteten var god med hensyn til de unges fordeling efter alder og civilstand.

Da kommissionen i 1952 ønskede at undersøge børneværns- og kriminalitetsforholdene for de unge, som omfattedes af enqueten, fandt man det dog ikke hensigtsmæssigt at fremskaffe oplysning-

1) Schultz. København 1951.

ger for alle de 10115 personer, der var omfattet af ungdomsenqueten, idet en så omfattende undersøgelse dels ville blive langvarig, dels ret bekostelig. Man nøjedes til en begyndelse med at undersøge forholdene for en trediedel af de personer, der ved ungdomsenqueten blev interviewet, samt for alle de unge mellem 15 og 24 år, der boede i de udvalgte kommuner, men som på grund af vægring, bortrejse o. lign. ikke blev interviewet. Børneværns- og kriminalitetsundersøgelsen kom således til at omfatte 4432 personer, nemlig 2805 interviewede og 1627 ikke-interviewede<sup>1</sup>). Udtagelsen af de 2805 interviewede skete ved, at Det statistiske Departement af det samlede materiale udtog hver tredje.

Oplysningernes fremskaffelse foregik for børneværnskontakternes vedkommende ved, at man gennem Landsnævnet for Børneforsorgs kartoteker undersøgte, hvorvidt de pågældende personer har været fjernet fra hjemmet af børneværnet. Hvor dette har været tilfældet, er det endvidere blevet noteret, hvornår denne fjernelse skete, samt hvad der var årsagen til fjernelsen, idet man her har sondret mellem, om fjernelsen udelukkende skyldtes forhold i hjemmet (forsorgslovens § 130, stk. 1, nr. 2 og 3), eller om fjernelsen helt eller delvis skyldes barnets egne forhold (forsorgslovens § 130, stk. 1, nr. 1 og nr. 1 + 2, respektive 3). Der er ikke ved undersøgelsen medregnet børn, der er anbragt under børneforsorg udelukkende i henhold til forsorgslovens § 130, stk. 2 (børn uden forsørger eller hvis forældre ikke kan sørge forsvarligt for dem). Der fandtes ikke ved gennemgangen noget tilfælde, hvor der var sket fjernelse på grundlag af § 130, stk. 1, nr. 4 (visse legemlige og sjælelige mangler).

Gennem politiets rigsregistratur har man fået oplysninger om, hvorvidt de pågældende har fået domme for kriminelle forseelser inden deres fyldte 25. år og/eller har modtaget tiltalefrafald mod undergivelse af børneforsorg. Der er ikke medtaget domme for illegal virksomhed rettet mod den tyske besættelsesmagt, men derimod domme i henhold til straffelovstillæggene.

Undersøgelserne i Landsnævnet for Børneforsorg og i Rigsregistraturen foregik i marts 1952.

## 2.

Ved bearbejdelsen af dette materiale har man ikke medtaget de tilfælde, hvor fjernelsen eller dommen har fundet sted i tiden efter at ungdomsenqueten blev foretaget (november/december

<sup>1</sup>) Nærværende undersøgelse har ikke kunnet gennemføres for 72 ikke-interviewede personers vedkommende, idet oplysningerne om fødselskommune og alder for 67 personers vedkommende ikke har været fyldestgørende, hvorfor man ikke har været i stand til at fremskaffe oplysninger om fjernelser fra hjemmet og kriminalitet. De resterende 5 har enten været under 15 eller over 25 år den 1. december 1946 og skulle derfor ikke medtages i undersøgelsen.

1946). Man har således fået et øjebliksbillede (situationen den 1. december 1946) for en gruppe unge, der aldersmæssigt fordeler sig over hele aldersperioden 15—24 år. I første omgang medtog man endvidere alene de „sværere normovertrædere“, d. v. s. personer, der af børneværnet var blevet fjernet fra hjemmet helt eller delvis på grund af egne forhold og/eller havde fået en dom for kriminelle forseelser, der havde medført en straf på mindst 30 dages fængsel.

Man har delt materialet i henholdsvis den gruppe, med hvem interview ikke blev opnået, og den gruppe, der blev interviewet ved ungdomsenqueten, idet det er af stor metodisk interesse at få belyst, hvorvidt der foreligger en kraftigere belastning med hensyn til tilpasningsvanskeligheder i den første end i den sidste gruppe. Muligheden heraf antydedes i „Den danske ungdom“<sup>1)</sup>.

Resultatet af undersøgelsen fremgår af tabellerne 1 a og 1 b.

*Tablet 1 a.* Ved ungdomsenqueten interviewede unge fordelt efter køn og alder samt efter om de inden den 1/12 1946 har været fjernet af børneværnet på grund af egne forhold og/eller har modtaget dom på mindst 30 dages fængsel.

Alder pr. 1/12 1946	Unge fjernede af børneværnet p. g. a. egne forhold		Unge med dom på mindst 30 dages fgsl. for kriminelle forseelser		Nettotal for antal belastede		Unge uden sværere belastning		Ialt	
	abs. tal	pct.	abs. tal	pct.	abs. tal	pct.	abs. tal	pct.	abs. tal	pct.
<i>Mænd:</i>										
15—17 år	10	2	2	0	12	2	503	98	515	100
18—20 »	10	2	7	2	17	4	440	96	457	100
21—23 »	5	2	12	4	17	5	303	95	320	100
24 år	2	2	—	—	2	2	110	98	112	100
mænd ialt	27	2	21	1	48	3	1356	97	1404	100
<i>Kvinder:</i>										
15—17 år	4	1	1	0	4	1	388	99	392	100
18—20 »	3	1	1	0	4	1	453	99	457	100
21—23 »	1	0	—	—	1	0	442	100	443	100
24 år	—	—	1	1	1	1	108	99	109	100
kvinder ialt	8	1	3	0	10	1	1391	98	1401	100
mænd og kvinder ialt	35	1	24	1	58	2	2747	98	2805	100

<sup>1)</sup> Den danske ungdom, side 15.

*Tabel 1 b.* De ved ungdomsenqueten udvalgte, men ikke interviewede unge fordelt efter køn og alder samt efter om de inden den 1/12 1946 har været fjernet af børneværnet på grund af egne forhold og/eller har modtaget dom på mindst 30 dages fængsel.

Alder pr. 1/12 1946	Unge fjernede af børneværnet p. g. a. egne forhold		Unge med dom på mindst 30 dages fgsl. for kriminelle forseelser		Nettotal for antal belastede		Unge uden sværere belastning		Ialt	
	abs. tal	pct.	abs. tal	pct.	abs. tal	pct.	abs. tal	pct.	abs. tal	pct.
<i>Mænd:</i>										
15—17 år	9	6	—	—	9	6	139	94	148	100
18—20 »	10	4	11	4	19	7	250	93	269	100
21—23 »	9	3	20	6	29	9	305	91	334	100
24 år	2	2	8	8	10	10	86	90	96	100
mænd ialt	30	4	39	5	67	8	780	92	847	100
<i>Kvinder:</i>										
15—17 år	2	1	—	—	2	1	140	99	142	100
18—20 »	3	1	—	—	3	1	247	99	250	100
21—23 »	3	1	6	2	8	3	293	97	301	100
24 år	—	—	—	—	—	—	87	100	87	100
kvinder ialt	8	1	6	1	13	2	767	98	780	100
mænd og kvinder ialt	38	2	45	3	80	5	1547	95	1627	100

Sammenligner man tallene i tabel 1 a og 1 b, vil man se, at de unge mænd, som man ikke opnåede kontakt med ved ungdomsenqueten, væsentlig hyppigere har været i forbindelse med børneværn og domstole end de, der blev interviewet<sup>1)</sup>. Mens 3 pct. af de interviewede unge mænd var „sværere normovertrædere“, gjaldt dette for 8 pct. af de ikke-interviewede. For kvinderne findes derimod ikke nogen væsentlig forskel mellem de to materialer.

For at få et samlet indtryk af hyppigheden af tilpasningsvanskeligheder, som har ført til fjernelse fra hjemmet — helt eller delvis på grund af barnets egne forhold — og domfældelser for

<sup>1)</sup> Alle udsagn om forskelle, der er anført i teksten, er efterprøvet ved statistiske tests. Disse tests har bestået i en beregning af den teoretiske sandsynlighed for, at forskelle, der i det mindste er af den iagttagne størrelse, kan være resultatet af tilfældige variationer i den samme fordeling. Hvor denne sandsynlighed er mindre end 5 pct., er man gået ud fra, at forskellen ikke skyldes tilfældigheder.

Tabel 2. Ved ungdomsenqueten udvalgte unge procentvis fordelt efter køn og alder samt efter om de inden den 1/12 1946 har været fjernet af børneværnet på grund af egne forhold og/eller har modtaget dom på mindst 30 dages fængsel. (Beregnete tal).

Alder pr. 1/12 1946	Unge fjernede af børneværnet p. g. a. egne forhold	Unge med dom på mindst 30 dages fgsl. for kriminelle forseelser	Nettotal for antal belastede	Unge uden sværere belastning	Ialt
	pct.	pct.	pct.	pct.	pct.
<i>Mænd:</i>					
15—17 år	2	0	3	97	100
18—20 -	2	2	4	96	100
21—23 -	2	4	6	94	100
24 år	2	2	4	96	100
mænd ialt	2	2	4	96	100
<i>Kvinder:</i>					
15—17 år	1	0	1	99	100
18—20 -	1	0	1	99	100
21—23 -	0	0	1	99	100
24 år	—	1	1	99	100
kvinder ialt	1	0	1	99	100
mænd og kvinder ialt	1	1	3	97	100

kriminelle forhold af alvorligere karakter, har man i ovenstående tabel 2 foretaget en vejlet sammenlægning af tallene i tabel 1 a og 1 b.

Det fremgår således, at man på grundlag af de foretagne beregninger over dette materiale må antage, at 3 pct. af de ved ungdomsenqueten udtagne personer har været fjernet af børneværnet på grund af egne forhold og/eller har fået dom for kriminelle forseelser, der har medført en straf på mindst 30 dages fængsel. Det er væsentligst mændene, der er belastede, idet 2 pct. er fjernet af børneværnet, og 2 pct. har fået dom, svarende til et nettotal på 4 pct. belastede mænd, mens de tilsvarende tal for kvinderne er ganske små.

Ser man på *aldersfordelingen*, vil man for mændenes vedkommende finde, at der ikke kan konstateres forskel med hensyn til det forholdsmæssige antal unge, fjernede af børneværnet i de forskellige aldersklasser, hvad man måske kunne forvente på grund

af den i børneværnsstatistikken konstaterede stigning med stigende alder indenfor aldersgruppen 15—17 år. Derimod ses der stigning med stigende alder i antallet af unge med kriminelle forseelser, idet der dog sker et fald for de 24-åriges vedkommende. Dette kan muligvis skyldes, at de 24-årige har tilbragt deres første ungdomsår under førkrigstidens lavere kriminalitetsrisiko.

For så vidt angår *den lokale fordeling* giver det foreliggende materiale ikke oplysninger af væsentlig interesse, idet der for den store gruppe af ikke-interviewede kun foreligger oplysninger om deres opholdssted på det tidspunkt, da ungdomsenqueten blev foretaget (november/december 1946). I mange tilfælde har de unge siden barndommen flyttet fra land til by eller fra provinsby til hovedstad, og en eventuel lokal fordeling burde snarere henføres til hovedopholdsstedet i en vis periode forud for forseelsen. En sådan fordeling kan ikke gennemføres på det foreliggende materiale. For børneværnsfjernelsernes vedkommende må oplysningerne i beretningen fra Landsnævnet for Børneforsorg iøvrigt anses for stort set tilstrækkelige til belysning af den lokale fordeling, da flertallet af børnene er fjernet før vandringstiden. Derimod forekommer kriminalstatistikken fordeling, som kun angiver straffested og fødested, utilfredsstillende i betragtning af den store mobilitet fra land til by, særlig i 20-25års-alderen.

### 3.

Det materiale, man hidtil har analyseret, spreder sig aldersmæssigt jævnt over alle aldre fra og med 15 til og med 24 år. Kun en ringe del af de undersøgte unge havde i 1946 gennemløbet det meste af ungdomsalderen. Da den totale risiko for normovertrædelser er stigende med stigende alder, giver dette materiale ikke tilstrækkelig mulighed for at beregne den totale hyppighed af tilfælde med alvorligere normkonflikter i ungdomsalderen.

For at gennemføre en sådan undersøgelse har man foretaget en udvidelse af undersøgelsens materiale, idet man har medtaget *samtlig* unge mænd, inddraget i ungdomsenqueten, *der den 1. marts 1952 var fyldt 25 år*. Disse personer var ved ungdomsenquetens gennemførelse i november/december 1946 i alderen 19—24 år. På grund af den lave belastning for de unge kvinder undlod man at gennemføre den særlige undersøgelse for disse.

Man opnåede at få et materiale bestående af 1749 unge mænd (interviewede og ikke-interviewede). Disse personers børneværns- og kriminalitetsforhold blev — på samme måde som for de først udtagne — undersøgt i Landsnævnet for Børneforsorg og Rigsregistraturen.

Da man sigtede på at få et billede af hyppigheden af førstegangsreaktioner inden det fyldte 25. år, har man ved bearbejdelsen kun medtaget fjernelser, domme og tiltalefrafald fra tiden før de enkelte undersøgte nåede denne alder.

Tabel 3. De ved ungdomsretten udvalgte unge mænd (interviewede og ikke-interviewede), der den 1/3 1952 var fyldt 25 år, fordelt efter fødselsår, samt efter om de inden deres 25. år har været fjernet af børneværnet, modtaget tiltalefrald mod undergivelse af børneforsorg og/eller idømt straf.

Fødselsår	1. Ingen kontakter	2. Antal fjernelser p. g. a. forhold i hjemmet	3. Antal fjernelser helt eller delvis p. g. a. egne forhold	4. Antal tiltalefrald mod undergivelse af børneforsorg	5. Antal tilfælde med straf for småkrim.	6. Antal tilfælde med straf for egentlig krim.	7. Nettoantal kontakter m. bfs. og/eller doms. Nettotal 2-6	8. Nettoantal af sværere normovertrædere. Nettotal 3 og 6	9. Ialt Sum 1 og 7
<i>Absolutte tal.</i>									
1921 (dec.)	31	—	2	1	4	4	8	6	39
1922	210	1	4	4	16	26	41	27	251
1923	225	3	3	6	15	30	45	32	270
1924	210	2	4	11	23	17	50	19	260
1925	354	—	7	7	23	16	47	22	401
1926	408	—	3	3	24	20	39	22	447
1927 (jan.-feb.)	71	—	—	—	5	5	10	5	81
Ialt	1509	6	22	32	110	118	240	133	1749
<i>Procent af samlet antal personer i pågældende år.</i>									
1921 (dec.)	79	—	5	3	10	10	21	15	100
1922	84	0	2	2	6	10	16	11	100
1923	83	1	1	2	6	11	17	12	100
1924	81	1	2	4	9	7	19	7	100
1925	88	—	2	2	6	4	12	5	100
1926	91	—	1	1	5	4	9	5	100
1927 (jan.-feb.)	88	—	1	—	6	6	12	6	100
Ialt	86	0	1	2	6	7	14	8	100

I omstående tabel 3 har man fordelt de undersøgte personer således, at man også kan danne sig et indtryk af antallet af tilfælde med „lettere tilpasningsvanskeligheder“, idet man har placeret de personer, der har modtaget en dom på mindre end 30 dages fængsel i en særlig gruppe („straf for småkriminalitet“), ligesom man har medtaget de personer, der har modtaget tiltalefrafald mod børneforsorg. Endelig har man i en gruppe for sig selv placeret personer, der af børneværnet er blevet fjernet fra hjemmet alene på grund af forhold i hjemmet (forsorgslovens § 130, stk. 1, nr. 2—3).

Ialt var 14 pct. af de unge mænd blevet fjernet, havde fået tiltalefrafald eller dom inden deres fyldte 25. år, mens 8 pct. ved deres fyldte 25. år havde været fjernet af børneværnet fra hjemmet på grund af egne forhold og/eller havde modtaget dom for kriminelle forseelser, der havde medført en straf på mindst 30 dages fængsel<sup>1)</sup>. 32 personer (2 pct.) havde modtaget tiltalefrafald mod undergivelse af børneforsorg. Af disse er 3 blevet fjernet fra hjemmet, mens de resterende 29 kun er blevet undergivet tilsyn m. v.

Ialt 28 eller 1,6 pct. af de 1749 unge er blevet fjernet i henhold til forsorgslovens § 130, stk. 1. 204, svarende til 12 pct. af de undersøgte, har modtaget kortere eller længere straffedomme.

Det kan måske overraske, at så relativt få er blevet fjernet af børneværnet i forhold til det langt større antal, der har modtaget straffedomme. For at belyse, hvorvidt det fundne nogenlunde svarer til andre statistiske oplysninger, har man foretaget visse hyppighedsberegninger på grundlag af fjernelses- og kriminalstatistikken.

Det er klart, at man ikke kan sammenholde oplysningerne fra fjernelsesstatistikken og kriminalstatistikken for samme periode. Den periode, hvor de fleste af de her undersøgte unge har været udsat for risiko for fjernelse af børneværnet, ligger i 1930'erne, mens domfældelsesrisikoen hovedsagelig ligger i 1940'erne. Man må derfor benytte mere systematiske metoder ved kontrolberegningerne.

Den anvendte beregningsmetode er i princippet den samme, der anvendes ved udarbejdelse af dødelighedstavler i befolkningsstatistikken. Man har fulgt de i 1922—26 fødte op gennem årene til deres 25 års fødselsdag og ved hjælp af børneværns- og kriminalstatistikken konstateret, hvor mange, der hvert år henholdsvis er blevet fjernet og har modtaget domme. Totaltallet for henholdsvis fjernelser og domfældelser i barndoms- og ungdomsalderen

<sup>1)</sup> Der er beregnet 95 pct.s sikkerhedsgrenser på disse tal. Der er 95 pct.s sandsynlighed for, at belastningen for de sværere normovertrædere ligger mellem 6,5 og 8,3 pct. (7 og 8 pct.). De tilsvarende tal for samtlige kontakter er 12,5 pct. og 15,1 pct. (13 og 15 pct.).



findes derefter ved simpel summation, og procenten findes ved at totaltallet sættes i forhold til årgangenes størrelse.

En sådan beregning giver som resultat, at højst 1,6 pct. af de drenge, der blev født i de pågældende år, er blevet fjernet fra hjemmet i henhold til forsorgslovens § 130, stk. 1. Da recidiv sjældent forekommer ved børneværnsfjernelser, må man på forhånd vente, at nettotallet ligger ret nær ved bruttotallet. Som det ses, er der overensstemmelse mellem resultatet af nærværende undersøgelse og det beregnede tal.

På grundlag af den officielle kriminalstatistik har man foretaget en tilsvarende beregning for kriminalitetens vedkommende. Da der i den officielle statistik er foretaget en opdeling af de domfældte personer på „forbryderbegyndere“ og „recidivister“, er det for kriminalitetens vedkommende muligt at konstruere både et bruttotal og et nettotal. Beregningen giver som resultat, at højst 11 pct. af de drenge, der fødtes i årene 1922—26, har fået straffedomme inden deres fyldte 25. år (bruttotallet). Fradrages heri recidivisterne, fås et nettotal på 8 pct. Dette tal ligger så væsentligt under de 12 pct. af de unge mænd, der ved nærværende undersøgelse havde modtaget domme, at man må spørge efter en forklaring. Efter al sandsynlighed ligger forklaringen i, at kriminalstatistikken kun medtager domme i henhold til borgerlig straffelov, mens man i nærværende undersøgelse har medtaget alle domme, hvorom Rigsregistraturen har oplysning, f. eks. overtrædelse af kriselovgivningen. Beregninger, foretaget alene på grundlag af den „egentlige kriminalitet“ (domme på mindst 30 dages fængsel), tyder på god overensstemmelse mellem kriminalstatistikken og nærværende undersøgelses resultater.

#### 4.

Forsåvidt angår de sværere normovertrædere er belastningen forskellig for de forskellige årgange blandt de unge, idet der blandt dem, der er født i årene 1921 til og med 1923 er relativt flere med sværere normovertrædelser end blandt de i årene 1924—1927 fødte. Forklaringen kan ikke søges i det forhold, at hyppigheden af at have modtaget dom for kriminelle forseelser stiger med stigende alder, idet alle personerne i denne del af undersøgelsen er undersøgt på det tidspunkt, da de fyldte 25 år.

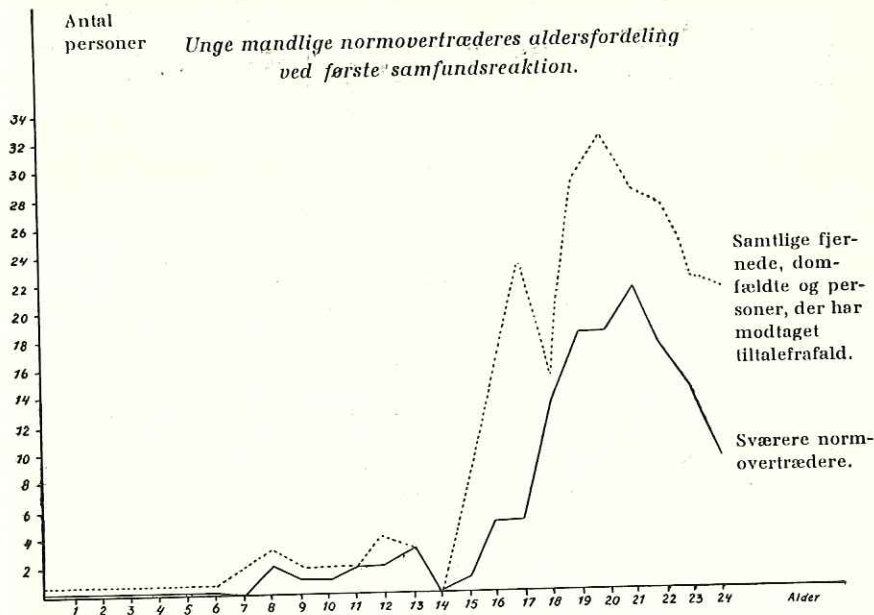
En sandsynlig forklaring kan søges i krigstidens voksende kriminalitet. Netop i de år, hvor kriminaliteten var højest, var de i årene 1921—1923 fødte i den alder, hvor kriminalitetsrisikoen er størst. Dette spørgsmål vil blive uddybet nedenfor.

I omstående tabel 4 har man fordelt alle kontakter med børneværn og domstole efter personens alder ved første reaktion fra samfundets side. Derudover har man fordelt de sværere normovertrædere efter deres alder ved første reaktion på sværere normovertrædelse.

*Tabel 4.* De ved ungdomsenqueten udvalgte unge mænd, der den 1/3 1952 var fyldt 25 år, og som inden deres fyldte 25. år har været fjernet af børneværnet, har modtaget tiltalefrafald eller har modtaget dom, fordelt efter deres alder ved første reaktion.

Alder ved første reaktion	Samtlige reaktioner	Reaktioner på sværere normovertrædelser
0—6 år	3	1
7 -	2	—
8 -	3	2
9 -	2	1
10 -	2	1
11 -	2	2
12 -	4	2
13 -	3	3
14 -	—	—
15 -	6	1
16 -	15	5
17 -	23	5
18 -	16	13
19 -	29	18
20 -	32	18
21 -	28	21
22 -	27	17
23 -	22	14
24 -	21	9
Ialt	240	133

I figuren har man fremstillet tabel 4 grafisk. Kurven over førstegangs reaktioner af enhver art kulminerer ved 20-årsalderen. Kurven for de sværere normovertrædere tyder på, at alderen 19—22 år er den aldersperiode, i hvilken risikoen er størst for at begå førstegangs normovertrædelser af sværere karakter. Det høje niveau i denne aldersklasse kan imidlertid også være påvirket af, at de personer, der netop i tiden 1941—45 gennemlevede en væsentlig del af den nævnte aldersperiode 19—22 år, har været særlig udsat for at begå sværere normovertrædelser på grund af krigstidens særlige forhold. Dette gælder således dem, der var født i årene 1922 og 1923. Af tabel 4 fremgår, at det netop er disse årgange, der har den største kriminalitetsbelastning. Årgang 1924, der i 1941—45 var 17—21 år, er en overgangsårgang, mens de yngre årgange tilbragte deres 19—22 års alder i de første efterkrigsår. Disse årgange viser en væsentlig lavere kriminalitetsbelastning end de ældre årgange.



Et sikrere billede af aldersfordelingen med hensyn til første normovertrædelse kan først fås, når de, der var 14—17 år, da ungdomsenqueten blev foretaget i november/december 1946, og som antagelig i mindre grad er præget af det højere kriminalitetsniveau under krigen, er blevet 25 år gamle. En undersøgelse til den tid vil kunne blive et nyttigt korrelat til nærværende forsøg på at nærme sig problemet.

Et forhold, som må tages i betragtning, når resultaterne vedrørende aldersfordelingen analyseres, er, at den politiløse tid fra september 1944 til maj 1945 kan have forskudt tidspunktet for domstolsreaktionen. Forbrydelser, der blev begået i den politiløse tid, og som blev opklaret, blev ofte først optaget til dom efter besættelsens ophør, således at der kan være forløbet en ikke ubetydelig tid mellem normovertrædelsen og dommen. Da man ved undersøgelsen har undersøgt alderen ved den første dom, kan der forekomme tilfælde, hvor en person var væsentlig yngre ved tidspunktet for den første normovertrædelse end ved dommen.

Ved undersøgelsen af de personer, der først blev medtaget ved den sidste, udvidede undersøgelse, har man forsøgt at finde frem til, i hvor høj grad dette forhold har været af betydning. I Rigsregistraturen har man undersøgt, hvorvidt der i denne forelå oplysninger om, hvorvidt de undersøgte personer har begået deres normovertrædelse i tiden september 1944 til maj 1945, og om der for disse personers vedkommende er forløbet længere tid mellem

normovertrædelsen og domfældelsen. Der er fundet 3 personer, for hvilke det af Rigsregistraturens oplysninger fremgår, at de har begået deres normovertrædelser i den politiløse tid. Det ses ikke, at der for disse 3 personers vedkommende er hengået unormalt lang tid mellem normovertrædelse og domfældelse.

## 5.

De indsamlede oplysninger giver endelig et billede af, hvorvidt de unge successivt har været udsat for flere af de undersøgte arter af samfundsreaktioner (børneværnsfjernelse, tiltalefrafald mod undergivelse af børneforsorg, dom på under, resp. over 30 dages fængsel), eller de kun har været udsat for en enkelt af disse

*Tabel 5.* De undersøgte unge normovertrædere fordelt efter hvorvidt de har været udsat for en eller flere arter af samfundsreaktioner.

Antal personer, der kun har været udsat for en enkelt art af reaktioner .....	195
Heraf:	
Børneværnsfjernelse p.g.a. egne forhold .....	12
børneværnsfjernelse p.g.a. forhold i hjemmet .....	3
tiltalefrafald mod undergivelse af børneforsorg (tilsyn o. lign.) .....	18
dom på under 30 dages fængsel .....	83
dom på mindst 30 dages fængsel .....	79
Antal personer, der successivt har været udsat for flere arter af reaktioner .....	45
Heraf:	
Børneværnsfjernelse p.g.a. egne forhold + tiltalefrafald .....	3 <sup>1)</sup>
børneværnsfjernelse p.g.a. forhold i hjemmet + dom på under 30 dages fængsel .....	1
børneværnsfjernelse p.g.a. forhold i hjemmet + dom på mindst 30 dages fængsel .....	1
børneværnsfjernelse p.g.a. egne forhold + dom på mindst 30 dages fængsel .....	5
børneværnsfjernelse p.g.a. egne forhold + tiltalefrafald + dom på mindst 30 dages fængsel .....	2
børneværnsfjernelse p.g.a. forhold i hjemmet + tiltalefrafald + dom på mindst 30 dages fængsel .....	1
tiltalefrafald + dom på under 30 dages fængsel .....	2
tiltalefrafald + dom på mindst 30 dages fængsel .....	6
dom på under 30 dages fængsel + dom på mindst 30 dages fængsel .....	24
Ialt..	240

<sup>1)</sup> Heraf førte tiltalefrafaldet umiddelbart til fjernelse i 1 tilfælde.

reaktionsarter. De 240 unge med lettere eller sværere normovertrædelser, der blev fundet ved den sidst beskrevne, udvidede undersøgelse, fordeler sig som vist i tabel 5.

Af de 240 unge normovertrædere har kun et ringe tal, nemlig 28, været fjernet af børneværnet. Relativt mange af de børneværnsfjernede, nemlig 12, har efter førstegangsfjernelsen begået normovertrædelser, som har bevirket yderligere reaktioner fra samfundets side i form af tiltalefrafald mod børneforsorg og/eller dom.

Af de 12 børneværnsbørn, der senere har begået normovertrædelser, som har ført til en eller flere af de nævnte samfundsreaktioner, var 9 blevet fjernet fra hjemmet p. g. a. egne forhold, mens 3 var fjernet p. g. a. forhold i hjemmet.

*Henning Friis.*

#### RESUMÉ.

Formålet med undersøgelsen har været at fremskaffe et nettotal for antallet af unge, der har været fjernet af børneværnet og/eller modtaget straffedom m. v. Materialet består af et repræsentativt udvalg af unge, omfattet af ungdomskommissionens enquete i 1946.

Første led i undersøgelsen omfattede 4.432 unge *mænd* og *kvinder*, jævnt fordelt i *alderen 15—24 år*; heraf var 2.805 interviewet ved ungdomsenqueten 1946 ( $\frac{1}{3}$  af interviewmaterialet), mens resten udgjorde den del, med hvem interview ikke opnåedes. Det viste sig, at hyppigheden af „svære normovertrædere“ (unge, der havde været fjernet af børneværnet helt eller delvis på grund af egne forhold eller havde modtaget dom på 30 dages fængsel og derover) var væsentligt højere i den ikke-interviewede gruppe end i den interviewede (5 pct. mod 2 pct. af de unge). Det vejede gennemsnit viste et nettotal for „svære lovovertrædere“ på 4 pct. af de unge mænd og 1 pct. af de unge kvinder.

For at beregne den totale hyppighed af unge overfor hvilke samfundsreaktioner havde fundet sted, foretog man som det andet led af undersøgelsen en udvidelse af materialet, idet man undersøgte de omhandlede forhold for samtlige unge *mænd* inddraget i ungdomsenqueten, der den 1. marts 1952 var *fylt 25 år* (1.749 tilfælde). Det viste sig, at 14 pct. af disse var blevet fjernet af børneværnet på grund af egne eller forældres forhold eller havde fået tiltalefrafald eller dom inden deres fyldte 25. år. De „sværere normovertrædere“ udgjorde 8 pct. af de unge. Kurven over førstegangsreaktioner kulminerede omkring 20-års alderen.

Af de 240 unge normovertrædere, der er fundet i materialet, havde 28 været fjernet af børneværnet. Af disse har 12 senere modtaget tiltalefrafald eller dom.