

Et forsøg på at anvende klassifikations-systemet i et dansk fængsel.*)

Af fængselsinspektør, cand. jur. CARSTEN RAFAEL, Kragsskovhede, i samarbejde med vicefængselsinspektør, cand. jur. J. HEILBO, fængselsoverlærer, cand. jur. JENS LANGE og forsorgssekretær, cand. theol. IB H. SCHIELLERUP.

Da fængselsvæsenet efter Danmarks befrielse i 1945 blev stillet overfor den opgave at skaffe plads til et hidtil ukendt antal fanger, besluttede man at opføre en ny anstalt på de vidtstrakte hedearaler, der ligger mellem landsbyerne Ålbæk og Jerup, nord for Frederikshavn. Disse hedearaler er af en særlig geologisk beskaffenhed, der intet har at gøre med de sydjyske alheder. Det er ikke smeltevandsaflejringer, men gamle kystliniedannelser opstået i forbindelse med landhævningen i stenalderen.

Hedefladerne består af rimmer (sandbanker) og dobber (moser), der i kilometerlange, parallelle striber på 50 til 100 meters bredde strækker sig fra nord til syd. Disse sandrevler og moser kan kultiveres ved, at man opgraver mosejorden, fylder sand i graven og planerer arealet ved hjælp af den opgravede tørvejord. Når man derefter foretager passende afvanding og mergling, fremkommer der frugtbar agerjord, der ikke blot giver gode landbrugsafgrøder, men endog kan bruges til dyrkning af havebrugsprodukter.

Af disse hedearaler blev i årene før den anden verdenskrig ca. 2.000 tønder land sammenkøbt af socialministeriet, der på terrænet opførte 3 statsungdomslejre: Jerup, Mosbjerg og Råbjerg.

De udtømmelige arbejdsmuligheder, som terrænet frembyder, gjorde det tillokkende at opføre et nyt fængsel på dette sted, og Kragsskovhede byggedes da i årene 1945—47. Fra begyndelsen planlagdes anstalten til at huse et meget stort antal fanger (ca. 2.200), men da retsopgørets forløb hurtigt viste, at pladsbehovet i landets fængsler ville blive mindre end oprindeligt anslået, reduceredes byggeprojektet således, at kapaciteten endeligt blev 420 mand.

Det oprindelige projekt har affødt den uheldige omstændighed, at anstalten, der er opført efter pavillonsystemet, er blevet indrettet med gennemført fællesskab, fordi cellebehandling af det oprindeligt projekterede belæg ville have været en økonomisk uoverkommelig foranstaltning.

I sin nuværende skikkelse består anstalten foruden af administrationsbygninger og økonomiværksteder af 4 fangeafdelinger, der hver kan rumme 88 mand i 4-mands stuer, samt en modtagelsesafdeling, der er indrettet med enkeltværelser.

Statsungdomslejren Jerup, der ligger umiddelbart ved siden af Krag-

*) Foredrag holdt i Kriminologisk Selskab den 14. december 1950.

skovhede, er taget i brug som anstaltens skolebygning. Kragsskovhede er af ordensmæssige grunde omgivet af et trådhegn, men er iøvrigt ikke udstyret med mekaniske sikkerhedsanordninger bortset fra 5 isolationsceller.

Anstaltens arealer udgør et timeglasformet terræn med en udstrækning fra nord til syd på ca. 6 km. Medens Kragsskovhede befinder sig ved terrænets sydligste grænse, er statsungdomslejren Råbjerg, der befinder sig i terrænets nordlige udkant, taget i brug som avancementsafdeling uden bygningsmæssige ændringer af nogen art.

Kragsskovhede og Råbjerglejren er forbundet med en lille jernbane, som anstalten har anlagt, og som også bruges til transport af arbejdsholdene ud på heden.

Råbjergafdelingen er fuldstændig åben, har intet hegn, ingen låsede døre eller vinduer eller andre sikkerhedsforanstaltninger. Den kan rumme 72 mand, hvoraf de 60 er anbragt på fællestuer med 4 mand på hver, medens de 12 huse i en særlig bygning, pavillonon, der ikke blot er fuldstændig åben, men tillige er blottet for personale såvel dag som nat, således at de indsatte, der bor på denne afdeling, selv må møde til arbejde og måltider.

Til hver af anstaltens 2 afdelinger hører et landbrug, ligesom et større gartneri er anlagt i forbindelse med Råbjergafdelingen.

Den tredje statsungdomslejr Mosbjerg, der befinder sig midt i terrænet, henligger for tiden ubenyttet.

Da anstalten i januar 1948 var færdigbygget og skulle tages i brug, forelå den sjældent forekommende konstellation at en ny anstalt og en ny anordning om afsoning af fængselsstraf i statsfængsel omtrent samtidig skulle træde ud i livet. Da anordningen på sin side er et yderst smidigt instrument, og da anstalten på den anden side var ganske blottet for traditioner af nogen art, forelå der for så vidt gunstige betingelser for at søge tilvejebragt en behandling, der tilstræbte det rationelle.

Kort forinden var jeg kommet i besiddelse af »Handbook on classification in correctional institutions« udgivet af »The American Prison Association« New York 1947. Værket, som jeg har anmeldt i »Nordisk tidsskrift for kriminalvidenskab«, 1. hæfte 1949, syntes mig velegnet til omplantning til dansk jord, selv om det er åbenbart, at klassifikationssystemets baggrund er de specifikke amerikanske forhold med vældige cellefængsler, der hidtil kun har afgivet mulighed for en behandling en masse. Og når systemets titel er blevet klassifikationssystemet — et uheldigt ord — grunder det sig formentlig i, at reformarbejdet i U.S.A. er startet med ønsket om udsortering af fanger i mindre grupper, og dettes yderste konsekvens er udsortering af det enkelte individ, altså individuel behandling.

Anstaltens arbejde blev da fra første færd lagt an på at tilvejebringe en behandling baseret på klassifikationssystemets grundtanker med de modifikationer, som omsætningen til danske forhold måtte

medføre og med den begrænsning som måtte flyde af, at anstaltens arbejde måtte passes ind i det danske fængselssystem, der ikke bevidst arbejder ud fra samme grundsynspunkter.

I »Handbook on classification in correctional institutions«¹⁾ defineres systemet således: »Classification implies not only a thorough analysis of the individual and the factors in his background and environment, which influenced his personal development but also a procedure by which this information can be utilized as the basis for a well-rounded, integrated program for him, looking toward his improvement as a social being. It is the organization of personnel and procedures through which the rehabilitative facilities of the institution may be directed most effectively towards a solution of the problems presented by the individual. In other words, classification includes not only diagnosis but also the machinery by which a program fitted to an offender's needs is developed, placed in operation and modified as conditions require.«

»Classification, as the term is used in correctional work, is primarily a method, — a method that will assure coordination in diagnosis, training and treatment throughout the correctional process. It is not in itself training and treatment; it furnishes a way in which training and treatment can be applied effectively in the individual case. It is not segregation of like or similar groups of offenders in separate institutions, although the classification program becomes more efficient when separate, specialized facilities are available for different types of offenders. It is not merely the labeling of prisoners in different categories or types. That may properly be a part of the diagnostic process encompassed by the classification program, but alone it is of little value. Classification may be conceived of as a method for the pooling of all relevant knowledge about the offender, and a method by which all important decisions and activities affecting him are coordinated.«

Disse tanker er i og for sig ikke væsensfremmede for et dansk forum. Allerede længe før 1931, da man i U.S.A. påbegyndte arbejdet med klassifikationssystemet, kendte den danske anordning om afsoning af fængselsstraf i statsfængsel til *funktionærmødet*, der jo betegner det kvalificerede personales samråd om behandlingsproblemer og om den enkelte fange. Dette institut er for så vidt et klassifikationssystem, men af en primitiv karakter, og som ikke effektivt sikrer mod »glemte fanger«.

Det må heller ikke overses, at en individuel behandling af normale kriminelle fanger herhjemme har været gennemført i lang tid. Først og fremmest i ungdomsfængslet og dernæst i de små, åbne fængselsafdelinger. Der tiltrænges ikke herhjemme propaganda for den individuelle behandlings ønskelighed, — således som tilfældet er i syste-

¹⁾ Handbook on classification pag. 2-3.

mets hjemland, — det har blot knebet med at få den gennemført i de store anstalter.

Man må da spørge, »giver klassifikationssystemet os da overhovedet nye midler i hænde — behøver det overhovedet at vinde indpas i danske fængsler?« Det skal straks slås fast, at klassifikationssystemet *ikke* i sig selv giver nye midler til fangebehandlingen, der stadigvæk må operere med de virkemidler, som opregnes i anordningen, altså for eksempel arbejde, undervisning, besøg, brevskrivning, fremstilling, o.s.v., og som fængselsinspektør Worm har gennemgået i et foredrag i kriminologisk selskab i april 1947. Hvis man i dag gennemser Worms afhandling²⁾, bliver man slået af det pessimistiske syn på virkemidlernes effektivitet, som går igennem betragtningerne. Resultatet er i virkeligheden nedslående, og forfatteren giver da også i slutningen nogle anvisninger på reformer, der skulle gøre de kendte virkemidler mere effektive.

Det er netop det, som klassifikationssystemet bringer: Dets skabere vil hævde, at effektiviteten af de allerede kendte hjælpeklender kan forøges væsentligt og samtidig gøre en gennemført individuel behandling mulig for alle statsfængselsfanger, såfremt klassifikationssystemets grundsætninger følges. De vigtigste af disse grundsætninger er:

I. Anstalten må forberede systemets gennemførelse ved at klargøre sig sit *behandlingsprogram* med dets muligheder og dets begrænsninger.

II. Når dette arbejde er gjort, må der drages omsorg for, at de hjælpeklender, anstalten råder over, *koordineres*. Dette kan mest effektivt finde sted ved at opdele det fangebehandlende personale i grupper og lægge hele arbejdet an som *team work*.

III. Endvidere må *den indsattes aktive medarbejderskab* til behandlingen tilvejebringes.

IV. Den individuelle behandling må føres til bunds ved, at der tilrettelægges en særlig *plan for hver indsats afsoningstid*, og denne plan må være så smidig, at den kan *ændres*, såfremt omstændighederne tilsiger det.

Jeg skal nu nærmere gennemgå disse fire punkter og samtidig redegøre for, hvorledes de er forsøgt realiseret i Kragsskovhede.

...*Ad I.* Hvad for det første tilvejebringelsen af et *behandlingsprogram* angår, var det nødvendigt, at anstalten gjorde sig klart, hvilke hjælpeklender den rådede over under hensyntagen til anstaltens særlige bygningmæssige struktur, dens særlige klientel, dens specielle personale, de arbejdsmuligheder, den frembyder, o.s.v., kort sagt, man måtte gøre sig klart, hvad man ville, og hvad man mente at kunne under de givne forhold.

Ved denne analyse af hjælpeklenderne opdeltet de først i de almentvirkende og de aktive faktorer. Ved de almentvirkende faktorer havde

²⁾ A. Worm: Alm. strafs virkemidler. N. T. F. S. 1947.

man sådanne ting for øje, som ved deres blotte tilstedeværelse skal virke fremmende i en eller anden behandlingsmæssig henseende, for eksempel terrænets velholdthed, forplejningens standard, fangebeholdningens snit, anstaltens atmosfære og bygningernes hygiejniske standard.

Ved de aktive hjælpemidler har man ment sådanne, som kan bringes i anvendelse i varieret form, så at de er anvendelige ved tilrettelæggelsen af en individuel behandling. Man opstillede her følgende behandlingsmidler:

1. Modtagelsens teknik. 2. Sortering og overførsel til anden anstalt. 3. Bevogtning. 4. Orden og disciplin. 5. Arbejde. 6. Undervisning. 7. Kirkeligt arbejde. 8. Forsørgelsesarbejde. 9. Købeevnens anvendelse. 10. Formuens anvendelse. 11. Fritiden. 12. Korrespondance. 13. Besøg. 14. Anstaltens kontakt med de indsattes hjem. 15. Fremstilling. 16. Avancement. 17. Benådningspolitik. 18. Prøveløsladelsespolitik. 19. Løsladelsens teknik.

For hvert af disse emner³⁾ nedsattes efter forhandling mellem anstaltens ledelse og personaleorganisationerne udvalg, der omfattede fra 5 til 17 medlemmer. De enkelte udvalg repræsenterede dels, hvad anstalten kunne præstere af sagkundskab på det pågældende område og dels et tværsnit af anstaltens personale, således at alle grupper indenfor opsynspersonalet, værkpersonalet og det administrative personale var repræsenteret. Hvert udvalg gennemgik sit emne med henblik på, *hvorledes det bedst kunne udnyttes som aktivt led i en kurativ behandling*, og nedfældede efter endt arbejde sine betragtninger i en betænkning. Efterhånden som betænkningerne forelå, blev disse gjort til genstand for en drøftelse på *plenarmøder*, det vil sige møder omfattende hele anstaltens personale. På plenarmøderne blev der redegjort for udvalgenes resultater, der drøftedes og gjordes til genstand for kritik. Da samtlige betænkninger var færdige, samarbejdedes de *i en samlet behandlingsplan*, der angiver det startpunkt, ud fra hvilket anstalten arbejder i henseende til midler og metoder. Samtidig med, at tilvejebringelsen af behandlingsplanen gjorde det klart for anstaltens ledelse, hvortil de forskellige behandlingsmidler kunne anvendes, virkede selve arbejdet med tilvejebringelsen som en heldig begyndelse til et *samarbejde mellem samtlige anstaltens funktionærer*. Det må jo erkendes, at behandlingens effektivitet er afhængig af, at alle funktionærer føler sig medansvarlige for behandlingens forskellige sider, og kun hvis de alle virker i samme ånd og samme retning, har en behandling udsigt til at lykkes. Det er ikke muligt at betragte opsynstjenesten som et led isoleret fra forsorgsarbejdet eller undervisningen. Alle dele af behandlingen er sideordnede led i den samlede påvirkning, som den enkelte indsatte undergives. Det er næppe muligt med

³⁾ Rækken gør selvsagt ikke krav på at være udtømmende, men angiver alene de i anstalten i udvalgsform gennemarbejdede emner.

sikkerhed at afgøre, om det er arbejdet, undervisningen, disciplinen eller andre virkemidler, der for den enkelte betyder det *afgørende* led i resocialiseringen, og i det daglige arbejde med behandlingens gennemførelse må derfor enhver funktionær, hvilken charge han end har, være sig bevidst, at hans arbejde kun får værdi ved at være kædet sammen med alle andre funktionærers arbejde med den indsatte.

Det skal understreges, at udvalgene ved deres arbejde forsøgte at gå til bunds i sagerne og at frigøre sig fra påvirkninger, der kun havde rødder i traditionen, og som kunne være væsensfremmede for et system, der byggede på den grundopfattelse, at anstaltens opgave ikke er at eksekvere en straf, der er fastsat som passende i forhold til forbrydelsen, men at etablere en behandling, der svarer til lovovertrædernes behov, til årsagskomplekset bag den kriminelle adfærd.⁴⁾

...*Ad II. Koordineringen.* Efterhånden som man havde gjort sig klart, hvorledes man mente at kunne udnytte de forskellige hjælpeklider effektivt i en aktiv behandlings tjeneste, rejste spørgsmålet sig om *hjelpekildernes koordinering*. Det er et yderst vigtigt træk ved systemet, at der må skabes sikkerhed for, at alle de virkemidler, der bringes i anvendelse ved tilrettelæggelsen af den enkelte indsattes program, bærer i samme retning. Arbejde, undervisning, fritidsbeskæftigelse og forsorgsarbejde må tilrettelægges således, at det fører mod det samme mål, altså den indsattes fremtidige erhverv, bopæl, sociale retablering i det hele taget.

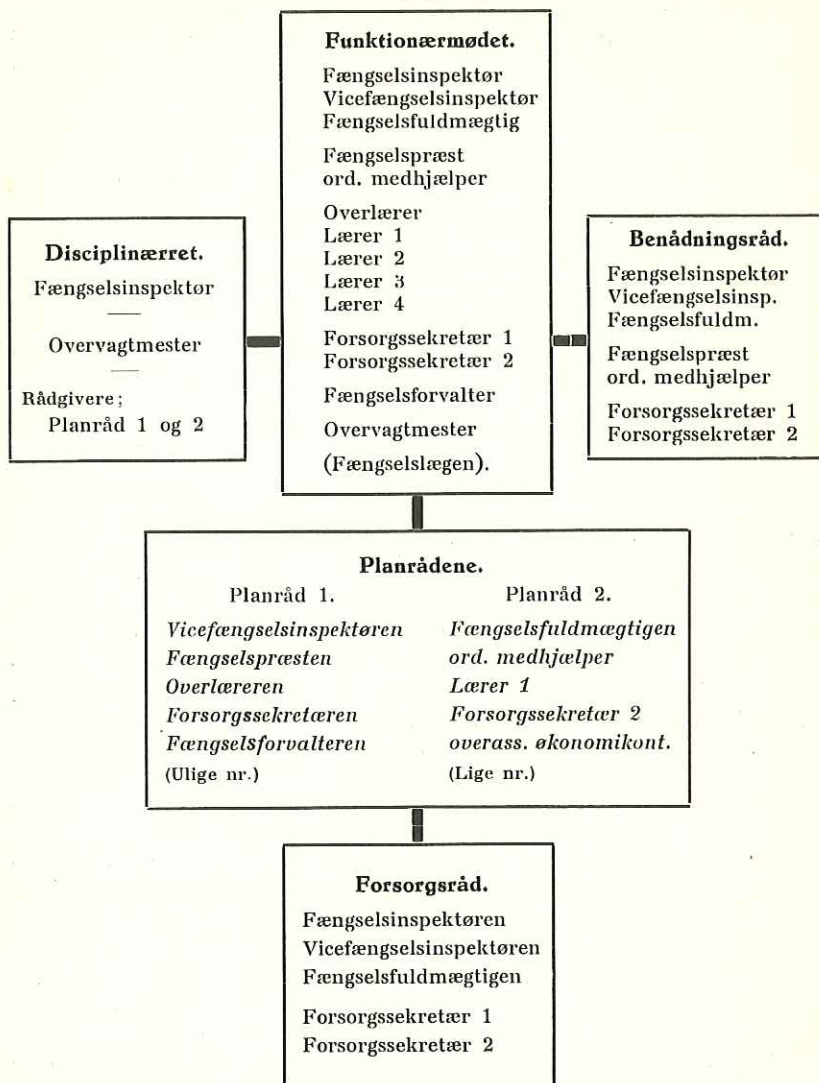
For at nå dette, fandtes det nødvendigt at opdele det personale, der normalt udgør funktionærmødet, i særlige *arbejdsgrupper*. Funktionærmødet er et for tungt instrument til, at det kan arbejde til daglig, og det var derfor nødvendigt at splitte det ud i mindre *team*.

Dette gjordes på den måde, at man oprettede en række *råd*, først og fremmest *planråd*, hvortil der senere skal vendes tilbage. Endvidere *benådningsråd*, der drøfter indstillinger i benådningssager, *forsorgsråd*, der drøfter foranstaltninger vedrørende de indsatte og de løsladtes forsorgsmæssige forhold, og endelig disciplinærretten, der tager sig af sager vedrørende disciplin og orden. Rådene er søgt sammensat således, at den nødvendige og tilstrækkelige sagkundskab er repræsenteret i dem. For at de forskellige råd kan arbejde gnidningsløst og på tider, hvor de ikke hindrer hinandens arbejde, har det endvidere været nødvendigt at indrette hele ugen efter et fast arbejdssystem.

Fordelen ved et sådant team work er jo i sig selv indlysende ved den alsidighed, hvormed sagerne bliver belyst, og man får yderligere

⁴⁾ Det var ved tilvejebringelsen af behandlingsplanen en gunstig omstændighed, at anstaltens personale var meget ungt, og at kun et fåtal tidligere havde gjort tjeneste i lukkede anstalter, i hvilken forbindelse jeg skal pege på, at det ved den i sommeren 1950 afholdte internationale kongres i Haag blev udtalt som almindeligt princip, at personale, der har fået deres udannelse i lukkede anstalter, ikke bør overføres til tjeneste i åbne institutioner.

Behandlingsgrupperne.



en efter mit skøn yderst heldig konsekvens, nemlig den, at ingen beslutning om en indsat af nogen væsentlig betydning for hans afsoning eller hans fremtid nogensinde træffes af en enkelt mand, men altid af det mest sagkyndige kollegium, som anstalten kan præstere.

Ad III. Den tredje grundsætning er tilvejebringelsen af *den indsattes aktive medvirken* til selve behandlingen. En behandling af *normale* kriminelle kan vel med de nu kendte virkemidler overhovedet vanskeligt tænkes, hvis den indsatte ikke selv er med i arbejdet. Dette må formentlig en individuel behandling bygge på. Det er i og for sig ganske indlysende og banalt, men forholdet har jo imidlertid været overset i de ca. 100 år, i hvilke det philadelfiske system har været toneangivende.

Skal man fremkalde en aktiv medvirken fra den indsattes side, må dette bygges på, at den indsatte fra første færd får *tillid* til, at anstalten vil hjælpe ham, ikke straffe ham.

Her må for det første de alment-virkende faktorer udnyttes, men jeg skal om dette indskrænke mig til eksempelvis at nævne, at man i Kragsskovhede, der befinder sig i en yderst øde og barsk egn, søger at få selve anstaltens terræn til at fremtræde som en kontrast mod omgivelserne ved anlæggelse af plæner, blomsterbede og hegn, således at de vide horisonter kan blive brudt, og der kan være farver, regelmæssighed og orden til stede indenfor anstaltens område.

Som det mest aktive middel til fremkaldelse af et samarbejde, til at få den indsatte med i et team work på lige fod med funktionærerne, har man ment at måtte vælge et nøje gennemarbejdet *modtagelses-system*.

Førsteindtrykket af en anstalt og dens personale er jo uhyre afgørende, og det må straks fra den indsattes ankomst gælde om at vække hans tillid til, at han er kommet til et sted, hvor man er indstillet på at hjælpe ham. I de mindste detaljer må man tænke på at vække hans tillid til anstalten og forberede ham på den behandling, der skal blive ham til del.⁵⁾ Dette søges opnået ved, at den nyankomne får en grundig *instruktion* under opholdet i modtagelsesafdelingen. Straks ved ankomsten udleveres en lille pjece »Deres ophold i Kragsskovhede«, i hvilken anstalten og dens behandlingsmetoder beskrives. Pjecen indeholder tillige vejledning vedrørende de væsentligste ordensmæssige forskrifter og deres begrundelse samt oplysninger om de hjælpemidler, som anstalten råder over.

Under opholdet i modtagelsesafdelingen, der varer ca. 1 måned, bliver denne pjece nu gennemgået ved gruppevis instruktion i et dertil indrettet lokale. Lokalet er udstyret med illustrerende tavler, der

⁵⁾ Jeg skal eksempelvis nævne, at når en indsat ankommer og skal omklædes i fangetøjet, er dette jo i sig selv en noget ydmygende og pinlig procedure. Vi har valgt at udlevere den nyankomne en pose, der kan låses foroven med en stang, ligesom en postsæk. Den nyankomne opfordres til selv at lægge sit tøj i posen, han låser den med en hængelås og uvilkårligt rækker han nøglen til overbetjenten på modtagelsesafdelingen, der imidlertid siger, at den må han selv beholde, da det jo er hans tøj. Den indsatte opbevarer nu nøglen, indtil hans tøj kan blive registreret på depotet, og hans tillid til anstaltens depotsystem er dermed til stede.

fremstiller behandlingssystemet, arbejdsmuligheder, fritidsmuligheder etc..

Anstaltens bygningsmæssige system forklares, og man tager de nyankomne med ud på en rundtur gennem lokaliteterne, for at de kan lære rammen om deres fremtidige tilværelse at kende.

Endelig får den indsatte besøg af formanden for de indsattes sportsforening »Hugin«, en indsat valgt af sine kammerater, der forklarer om sportslivet og anstaltens fritidsmuligheder iøvrigt.

De ordensmæssige og disciplinære forskrifter, der gælder, forklares og *begrundes* for den indsatte.

Resultatet er efter et års forsøg i denne retning ganske tydeligt. Af de godt 500 indsatte, der er ankommet til Kragsskovhede, siden man påbegyndte instruktionen i modtagelsesafdelingen, har kun 2 vægret sig ved at deltage i arbejdet, og har derfor måttet overføres til anden anstalt.

Det synes utvivlsomt, at dette modtagelsessystem, når det gennemføres til bunds, er yderst velegnet til at vække den indsattes interesse i selv at arbejde med, ligesom virkningen viser sig i væsentlig forbedret disciplin, dette ord nærmest taget i betydningen, i hvilket ordet forekommer, når man taler om, at en hærs soldater har en fin moral. Disciplinærsagerne antal er i stadig tilbagegang.

Ad IV. Den individuelle behandling gennemføres ved, at der tilrettelægges en særlig *plan for hver indsats afsoningstid*, således at denne plan peger direkte mod den indsattes fremtidige erhverv og sociale stilling i det hele taget.

Den idé, der ligger bag planlægningen, er naturligvis den samme, som ligger bag al kriminologisk forskning: at finde forbrydelsens årsager og midlerne derimod.

At dette fjerne mål ikke kan nås alene gennem denne behandlingsform, er jo helt indlysende. Som Reckless siger i sin bog »Criminal behavior«⁶⁾: Efter den kriminologiske videnskabs nuværende stadi er det umuligt at sige nøjagtigt, hvad der er årsagen til forbrydelser. Enhver, som forsøger at gøre dette, overskrider den eksakte videns grænser.« Det samme synspunkt som hos Stephan Hurwitz, der allerede i indledningen til sin kriminologi påpeger, at den kriminologiske forskning på sit nuværende stadi omfatter så vældige fagsområder, at ingen enkelt person kan beherske dem alle, måske end ikke et enkelt.

Det må derfor stærkt understreges, at ingen, der har haft med klassifikationssystemet at gøre, har ment, at det var en genvej til at løse kriminologiens gåder. Jeg skal yderligere understrege, at ligesom vor viden om forbrydelsens årsager er yderst ringe, så er vor viden om de tilgængelige virkemidlers effekt overfor givne kriminelle adfærdsformer et næsten helt uudforsket land.

Men selv om planlægningen således ikke i egentlig forstand er ra-

⁶⁾ W. C. Reckless: Criminal Behavior. New York 1940. pag 163.

tionel, for så vidt som den ikke med sikkerhed kan finde årsager og de dertil passende midler, så er den alligevel af helt afgørende betydning for en behandling.

For det første skal jeg nævne, at selve det at inklade sig på en planlægning og at drøfte planen med den indsatte kræver et betydeligt større kendskab til den pågældende, hans fortid i vid forstand, hans sociale baggrund, o.s.v., end det tidligere har været nødvendigt, og derfor automatisk medfører stor grundighed ved sagens behandling.

Grundlaget for planen må være en »case study«. Det er ikke tilstrækkeligt, at et fængsel, en behandlingsanstalt, eller hvilket udtryk man nu foretrækker, hviler på en eller anden idé, et eller andet pædagogisk eller filosofisk system. Det er ikke nok at administrere en anordning om afsoning, selv om administrationen finder sted i anordningens ånd. Der skal *viden* til, *kontrolleret viden*.

Ganske som det finder sted ved mentalundersøgelser, må der indhentes oplysninger om den pågældende fra alle tilgængelige kilder. Man må kende hans familie og hans opvækstforhold, indhente erklæringer fra skolen, børneværnsinstitutioner, militæret, socialkontorer etc..

Når der til disse oplysninger føjes et indtryk af den pågældendes personlighed, dette helst tilvejebragt ved psykologiske og psykiatriske sagkyndiges medvirken, vil jeg mene, at der foreligger et materiale, af hvilket det for erfarne, trænedede fagfolk vil være muligt at drage visse konklusioner. Ligesom psykiaterne fortolker disse oplysninger til *deres* brug og drager *deres* konklusioner, således vil man i anstalten kunne drage visse konklusioner af materialet til brug ved den aktuelle situation og ved udøvelsen af skønnet om den pågældendes sociale fremtidsudsigter i almindelighed og hans kriminalitetsrisiko i særdeleshed.

Det kan ikke ganske afvises, at man på denne måde *kan* komme undervejs med visse, kriminogene faktorer. Specielt kan man gøre sig håb om at finde sådanne i de grupper af tilfælde, i hvilke kriminaliteten først er indtrådt i en mere fremrykket alder, i hvilke tilfælde formodningen er for, at årsagerne snarere må søges i miljøforhold end i karaktermæssige omstændigheder, hvis årsager igen taber sig i fortiden og er utilgængelige ved de undersøgelsesmetoder, som en almindelig behandlingsanstalt råder over.

Står man overfor et sådant tilfælde, i hvilket man mener at have fundet i hvert fald nogle af årsagerne, og hvis den indsatte selv kan erkende dette, har man muligheden for at etablere en rationel behandling.

Men dette vil naturligvis i en lang og uvis fremtid endnu altid være undtagelsen.

I det store flertal af tilfælde, i hvilke man i virkeligheden ikke kan påpege forhold, der med sikkerhed kan siges at være kausale, har metoden alligevel betydning.

a. For det første opnår man i alle tilfælde at tilvejebringe et repræsentativt materiale, der kan gøres til genstand for statistisk undersøgelse. Hvis det er rigtigt, som også Reckless siger⁷⁾, at man i virkeligheden må opgive at søge efter de årsagskomplekser, der fører til det enkelte individs kriminalitet, men må nøjes med at søge at finde frem til de forhold, der i almindelighed synes at øge eller mindske menneskers kriminalitetsrisiko, vil dette materiale være et fortrinligt grundlag for en sådan forskning. Jeg tror ikke, man kunne overvurdere betydningen, hvis man her i landet kunne fremelske arbejder i lighed med ægteparret Gluecks, der synes at have nået forbavsende resultater. De Glueckske prognose-arbejder kan jo efter deres specifikt amerikanske baggrund ikke omplantes direkte til danske forhold, men det ville være yderst ønseligt, om nogen kunne tage et lignende arbejde op her i landet. Rigtigt bearbejdet ville materialet formentlig kunne give fingerpeg både om kausaliteten og om de instituerede behandlings effekt.

b. For det andet, og det er for praktikerer det væsentligste: Proceduren ved planlægningen, såvel forberedelserne som planens drøftelse har en yderst gunstig psykologisk effekt på den indsatte. Der tilvejebringes den rette objektive atmosfære. Den fordømmende indstilling hos personalet forsvinder til fordel for objektivitet og hjælpsomhed. Den indsatte bliver klar over, at man betragter hans »tilfælde« ganske objektivt, og at man vil hjælpe ham, uden hensyntagen til hvilken moralkodex det er, han er kollideret med.

Først når denne atmosfære er tilvejebragt, er der efter mit skøn mulighed for, at de kendte hjælpemidler overhovedet kan virke, men at de så til gengæld også kan være effektive.

Det er indlysende, at man ikke kan kurere bedragerisk adfærd ved at ordinere 6 måneders arbejde i måttevæveriet, men det er sandsynligt, at man kan optræne en vis stadighed til arbejdet i almindelighed ved at lade en mand forblive ved sit måttearbejde i et mindstemål af 6 måneder.

Skak og håndboldspil kan være udmærkede mentalhygiejniske foranstaltninger i et fængsel og give en behagelig ro, men disse virkemidler kan få yderligere behandlingsmæssig betydning, hvis den indsatte selv forstår, at han har behov for en fritidsinteresse, som han kan videreføre efter løsladelsen, og som kan føre ham ind i et nyt miljø, en ny bekendtskabskreds, og det er altså af den grund, han spiller håndbold, og ikke blot for at slå tiden ihjel.

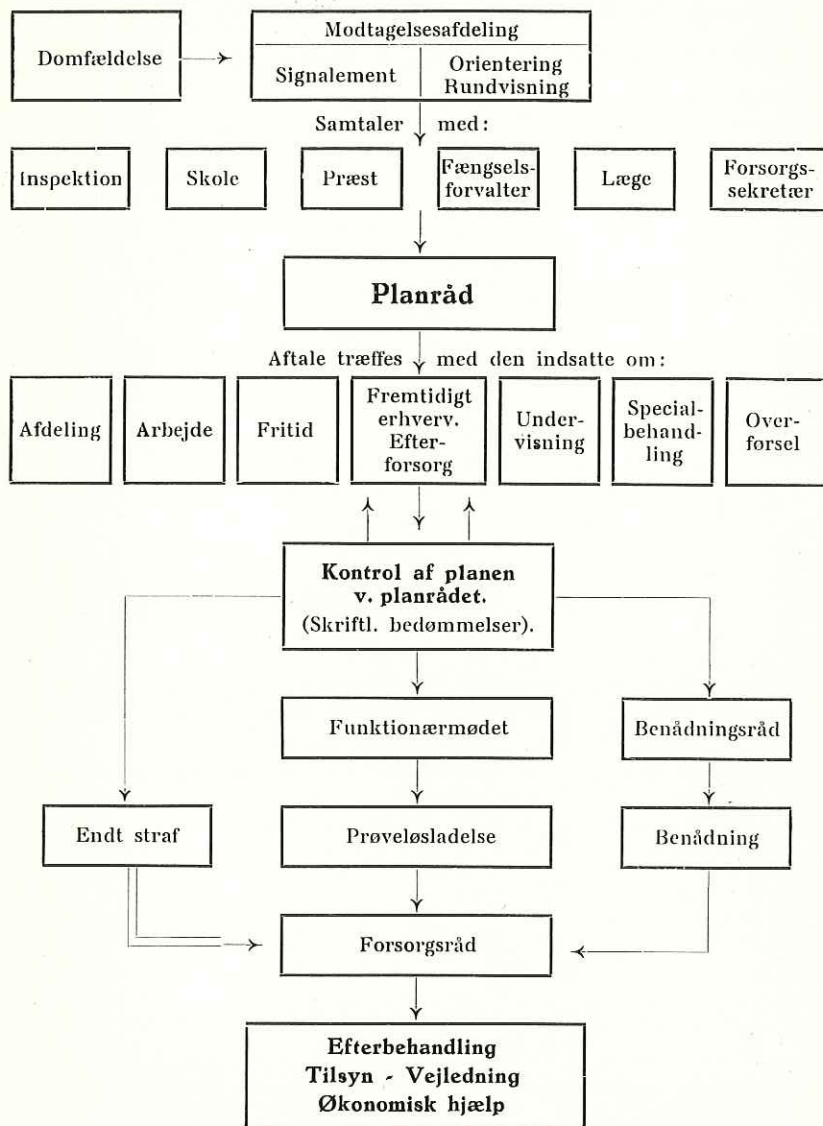
Eksemplerne kunne fortsættes i det uendelige.

Den saglige drøftelse uden iblanding af lidenskaber af nogen art kan måske også i nogle tilfælde forvandle den kendte bitterhed over, hvad livet har haft at byde på, til en fattet resignation over de ting, som må afskrives, det som tiden har slidt op.

⁷⁾ Reckless op. c. pag. 181.

c. Endelig sikrer planlægningen, at de kræfter, der sættes i gang for at hjælpe den pågældende, virker i samme retning. Når samtlige planrådsmedlemmers erfaring, synspunkter og ideer lægges i samme pulje, og de i fællesskab skønner over, hvad der kan gøres, stiger sandsynligheden for, at det er det rette. Muligheden for fejlskøn og følelsesmæssigt betonedede afgørelser bliver væsentligt ringere.

I praksis gennemføres systemet således som vist på følgende skematiske opstilling.



Efter indsættelse i modtagelsesafdelingen optages signalement, og den foran omtalte instruktion, orientering og rundvisning gennemføres. Samtidig rekvireres den nyindsattes akter, ligesom der indhentes erklæringer fra de offentlige institutioner såsom fængsler, børnehjem, socialkontorer og lignende, der tidligere har haft berøring med den indsatte.

På grundlag af disse oplysninger og en grundig samtale mellem den indsatte og planrådets leder udarbejdes en udførlig anamnese, der fordeles til de øvrige medlemmer af planrådet, der herefter taler med den indsatte, og som hver indenfor sit område danner sig et skøn over hans behandlingsmæssige behov.

Når disse samtaler har fundet sted, drøfter planrådet, hvorledes den indsattes ophold bør forme sig for at gøre ham bedst skikket til at klare de opgaver og det erhverv, han må skønnes at skulle vende tilbage til. Man søger ved denne første forhandling, der sker *uden* den indsattes medvirken, kun at skitsere de tanker, man har om den indsattes fremtid, men når man er nået til enighed om en vis retning i behandlingen, kaldes den indsatte til stede til nærmere drøftelse og fastlæggelse af planen. Han placeres ved samme bord som planrådets medlemmer og danner sammen med dem en gruppe, for hvilken det nu er opgaven at finde frem til en aftale. Man skitserer for ham resultatet af den forudgående forhandling, og han opfordres til at fremkomme med sine bemærkninger hertil.

Man tilstræber, at den endelige aftalte plan i alle tilfælde omfatter følgende spørgsmål:

1. Anbringelse på *afdeling*, i hvilken henseende der tages visse sikkerhedsmæssige hensyn. Det skal i denne forbindelse anføres, at undvigelsesernes antal har været i stadig dalen, siden anstalten startede, idet undvigelserne i procent af omsætningstallet af indsatte har været følgende:

1948: 3 %. 1949: 1,5 %. 1950: 0,8 %.

Spørgsmålet spiller en rolle særlig ved den indsattes eventuelle anbringelse på den personalefrie pavillon.

2. *Beskæftigelsen* under afsoningen afpasses så vidt muligt således, at han bringes bedst muligt i træning til det erhverv, som han stiler imod efter løsladelsen.

Den aldersmæssige fordeling af anstaltens klientel (gennemsnitsalder 32 år), og anstaltens mangel på større værksteder har været medvirkende årsager til, at anstalten mindre betragter arbejdet udfra oplæringsmæssige synspunkter end som et egnet middel til at fremelske karaktermæssig stadighed.

3. *Undervisningen og fritidsbeskæftigelsen* i afsoningstiden kan efter sagens natur ikke fastsættes i detaljer ved afsoningens begyndelse, men man søger på dette tidlige tidspunkt at vække hans interesse for deltagelse i undervisningsvirksomheden og at opelske en fornuftig fritidsbeskæftigelse.

Undervisningsvirksomheden lægger ikke så megen vægt på elevernes tilegnelse af kundskaber som på at bidrage til de indsatte åndelige og intellektuelle udvikling, så at den enkelte bedre bliver i stand til at tage de opgaver op, som livet senere måtte kræve af ham. Ved opmuntringen til at beskæftige sig med fritidsinteresser (til hvilke formål anstalten har fortrinlige lokaler), lægger man hovedvægten på, at den indsatte ved at udvikle en hobby, der kan videreføres efter løsladelsen, derved får et indgangspas til et nyt miljø og en ny omgangskreds i fremtiden.

4. Planrådet tager i alle tilfælde stilling til spørgsmålet om, hvorvidt der måtte være grund til at anbefale den pågældende undergivet *psykiatrisk behandling* eller eventuelt *overførsel* til en lukket anstalt.

Det skal understreges, at planen ikke dikteres den indsatte, men så at sige bliver til under drøftelsen med ham, således at den endelige plan reelt er en aftale, i hvilken man kan fastholde den indsatte, såfremt han senere under intetsigende påskud søger at få den ændret. På den anden side er det vigtigt, at planen kun opfattes som et udgangspunkt i behandlingen. Denne gennemføres ganske vist efter planen, men kontrolleres stadig ved, at der indhentes skriftlige udtalelser fra forskellige funktionærgrupper, således at planen kan ændres, såfremt ændrede ydre forhold, eller psykiske omstændigheder måtte tilsige dette. Heraf følger også, at planen vil kunne ændres efter opfordring fra den indsatte selv, såfremt han anfører tilstrækkelige vægtige grunde.

De opadrettede pile på den skematiske oversigt angiver denne mulighed for ændringer i planen.

Skemaet angiver i sin nederste del de 3 foreliggende muligheder for afsoningens afslutning, nemlig endt straf, prøveløsladelse og benådning. Efter anstaltens opfattelse, bør enhver løsladelse passere forsorgsrådet, der består af inspektøren, forsorgssekretærerne og planrådslederne, for at det kan afgøres, hvorvidt de under afsoningen truffene forsorgsmæssige foranstaltninger kan skønnes tilstrækkelige til at betrygge behandlingen endemål.

I forbindelse med gennemgangen af principperne for tilvejebringelse af en plan for den indsatte skal det traditionelle spørgsmål om disciplinens håndhævelse nævnes.

Anstaltens grundsynspunkt er det, at brud på disciplinen i første række må opfattes som tegn på særligt behandlingsmæssigt behov. Når dette undtagelsesvis ikke er tilfældet, og det skønnes nødvendigt at reagere overfor en given handling, behandles disciplinærsagen i retsplejelignende former, således at man forsøger at håndhæve dansk rets almindelige principper for rettens pleje med de modifikationer, der følger af forholdets og stedets natur. Retten beklædes af fængselsinspektøren. Princippet om offentlighed tilgodeses ved at lade de indsatte fra den afdeling, hvor den tiltalte hører hjemme, have adgang til at overvære sagens forløb.

Den rapportskrivende funktionær afgiver først forklaring, hvorefter »den tiltalte« udtaler sig, medens planrådets leder forud for retsmødets afholdelse er opfordret til at afgive en erklæring om, hvorvidt behandlingsmæssige hensyn tilsiger anvendelse af eller undladelse af særlige reaktionsformer. Noget egentligt forsvar for den indsatte har man efter sagens natur ikke kunnet tilvejebringe, men disciplinærrettens leder, der i sig må forene såvel dommerens som anklagerens funktioner, opfatter det i analogi med retsplejelovens § 711 som sin første pligt at påse, »at forfølgning af personer, der ikke er strafskyldige, ikke finder sted«.

Om forkastelsen af det arbitrære system, der kun passer dårligt ind i dansk retspleje, — og fængslernes personale må vel have lov til at betragte sig som hørende til tjenerstaben ved rettens pleje, — kan man efter ca. 1 års erfaring udtale, at det synes at have virket formålstjenligt ved at fremme forståelsen af, at disciplinens grundlag i anstalten må være de indsattes og personalets gensidige respekt.

Al tale om uretfærdig behandling er bragt til at forstumme, og offentlighedsprincippet har medført en væsentlig bedre oplysning af sagerne, end tilfældet var under det tidligere system.

Som reaktionsmidler benyttes som regel dagbøder (arbejdsvederlaget udbetales her i anstalten i særlige anstaltpenge) eller strafcelle.

*

Hvis man skal spørge om dette systems *resultat*, er det efter et års erfaring ganske indlysende, at det i henseende til selve anstaltens liv er meget stort. Anstaltens disciplin, orden og tone er undergået en fuldstændig forvandling; animositeten er forsvundet til fordel for en tillidsfuld holdning overfor funktionærerne. De indsattes selvrespekt er styrket, blikket er blevet mere frit og åbent, og troen på fremtiden større.

Det vigtigste resultat er dog formentlig det, at anstaltens arbejdsform har vist sig som en frodig grobund for dybe, personlige kontakter med de indsatte.

Iagttagelser og erfaringer, der grunder sig i disse kontakter, — hvis eksistens er en afgørende forudsætning for de fleste af virkemidlernes effektivitet, — kommer under klassifikationssystemets teamwork til netop de funktionærers kundskab, som vil kunne benytte dem i arbejdet med den indsatte, hvilket atter betyder videre perspektiv for den personlige kontakts betydning i den samlede behandling.

Om behandlingen også vil virke således, at man mere effektivt kan afkorte de enkeltes kriminelle perioder, er det endnu for tidligt at sige noget om, men hvis recidivstatistikken blot ikke forværres, synes jeg, at man allerede kan tale om et fremskridt, for så vidt som den tilværelse, de indsatte fører i en åben anstalt mellem hjælpsomme

funktionærer, efter mit skøn er et fremskridt i forhold til fortidens indespærring i sikrede celler.

Langt lettere end at opregne resultater, er det imidlertid at opregne de mangler ved behandlingen og de handicap, som optræder ved tilrettelæggelsen. Ved klassifikationssystemets omplantning til dansk jord savnes nemlig den afgørende forudsætning, som findes i systemets hjemland, nemlig *den ubestemte straf*. Fornylig har jo professor von Eyben med sin doktordisputats⁸⁾ fastslået, at straffastsettelsen herhjemme er baseret på åbenbaringer og af praktiske grunde oversat til et takstsystem, der tilvejebringer en mystisk forbindelse mellem for eksempel det stjålnes værdi og den frihedsberøvelse, som man undergiver lovovertræderen, medens klassifikationssystemet, for at det skal virke effektivt, efter sagens natur *må* operere med en *ubestemt frihedsberøvelse*. Der er således ikke tale om, at dette system på nogen måde er udtryk for den blødsødenhed, som man har hørt nævne i forbindelse med reformbestrebelseerne ved kriminalitetens bekæmpelse, tværtimod. Men man står her overfor en ond cirkel.

På den ene side er det umuligt at tilvejebringe en virkelig rationel behandling, sålænge de straffuldbyrdende myndigheder må arbejde under det vilkår, at behandlingen skal være afsluttet på et forud bestemt tidspunkt, der er ganske irrationelt i forhold til behandlingsbehovet.

På den anden side tør man næppe inlade sig på det alvorlige skridt at indføre den ubestemte reaktion, før man har rimelig sikkerhed for, at der findes en sådan rationel behandlingsmetode, der kan antages at hidføre et resultat inden for et tidsrum, der ikke alt for stærkt afviger fra den i den almindelige retsbevidsthed dybt rodfæstede forestilling om, at der skal være et rimeligt forhold mellem forbrydelse og straf.

Hvis man overhovedet vil forsøge at bryde denne cirkel, må man efter mit skøn for det første prøve at tilvejebringe en behandling, der er så rationel, som den tidsbestemte straf tillader det. For det andet bør man efter min opfattelse prøve at *tillemp* det nuværende straffesystem til den ubestemte straf, og jeg ser ikke rettere, end at dette bør gøres ved at ændre straffelovens § 38, således at tidspunktet for prøveløsladelse ikke fastsættes som en brøkdel af den idømte straf, men gøres vilkårlig.

På Kragsskovhede har man forsøgt at gøre straffen så ubestemt, som forholdene tillader det, ved at søge gennemført benådninger efter et rent behandlingsmæssigt kriterium, hvis behandlingen skønnes afsluttet på et tidspunkt forud for prøveløsladelsesdatoen og at genoptage sager, i hvilke prøveløsladelse er afslået, hvis man senere finder,

⁸⁾ W. E. v. Eyben. Straffudmåling, Kbh. 1950.

at der er opnået resultater. Dette kan jo kun blive lapperier, og gennemførelsen støder på mange vanskeligheder.⁹⁾

Som yderligere handicap skal jeg pege på mangelen på kvalificeret personale, specielt psykiatere og psykologer. Den nuværende ordning, hvorefter de almindelige fængsler kun en gang imellem besøges af den psykiatriske konsulent, der på stedet foretager meget korte undersøgelser, er yderst utilfredsstillende, dels på grund af undersøgelsesens kortvarighed, dels fordi der sjældent er tid til efter undersøgelses slutning at drøfte den mulige behandling, som anstalten kan give. Det ville efter mit skøn være mere rationelt, om man søgte at tilvejebringe en vis forbindelse mellem anstalterne og de nærmest liggende sindssygehospitaller, således at psykiatrisk bistand kunne kaldes derfra.

Endvidere skal jeg nævne, at der ikke til nogen anstalt for normale lovovertredere endnu er knyttet nogen psykolog, hvilket føles som en mangel i behandlingsarbejdet, der risikerer at blive usagligt, fordi det forhåndenværende personales psykologiske viden og intuitive fornemmelse af behandlingens retning ikke slår til i alle tilfælde.

Sluttelig skal jeg nævne, at hele klassifikationssystemet, for at det skal kunne udfolde sig med fuld vægt, forudsætter et statsomfattende system med en modtagelsesanstalt og flere helst vidt forskellige behandlingsanstalter. Hver enkelt anstalt kan ikke magte både undersøgelsesarbejdet og behandlingsarbejdet. Der må tilvejebringes en sorteringsanstalt, i hvilken det forberedende arbejde udføres, og som må være forsynet med den nødvendige psykiatriske og psykologiske sagskundskab.

I sorteringsanstalten bør de undersøgelser foretages, som nu søges foretaget for eksempel i Kragsskovhedes modtagelsesafdeling. Efter stedfunden undersøgelse sendes derpå den indsatte forsynet med etikette og med anbefaling om en vis behandling til den anstalt, som efter modtagelsesanstaltens skøn vil være bedst egnet til at gennemføre den plan for den indsatte, som modtagelsesanstalten anbefaler gennemført.

Ved den organisering af landets anstalter, som nu står for døren efter landssvigeropgørets afslutning, må jeg finde det af yderste vægt, at fængselsvæsenet reserverer en anstalt eller en del af en anstalt til modtagelsesfængsel, klassifikationscenter om man vil. Først når en sådan afdeling træder i funktion til afsløsning af den nuværende skematisk sortering, vil landets allerede vidt differentierede anstaltssystem kunne få lejlighed til at dokumentere sit værd.

C. Rafael.

⁹⁾ Således er det fast praksis i justitsministeriet kun at gennemføre benådninger, når halvdelen af straffetiden er udstået. Forestillingen om nådesakten kan ikke passes ind i et rationelt behandlingssystem.