

## DOM TIL ÅNDSSVAGEFORSORG OG INSTITUTION I DANMARK 1970-1983

Af JENS LUND

De seneste årtiers administrative og holdningsmæssige ændringer indenfor åndssvageforsorgen har aktualiseret og intensiveret debatten om de strafferetlige særforanstaltninger overfor åndssvage og andre svagtbegavede lovovertrædere. Det har specielt været fremført, at den normaliseringstanke der har hersket indenfor forsorgen også bør omfatte i hver tilfælde de i lettere grad åndssvage lovovertrædere, der på lige fod med andre bør idømmes almindelige tidsbegrænsede straffe og undergives kriminalforsorgen (1). Imidlertid fastslog flertallet i et ministerielt udvalg i 1982 (1) at der ingen ændringer bør ske i de strafferetlige særreaktioner overfor åndssvage og dermed ligestillede lovovertrædere.

Karakteristisk for debatten er at empirisk viden om emnet i høj grad savnes. Det er derfor formålet med denne undersøgelse at beskrive forekomsten af kriminalitet blandt åndssvage samt hyppighed, forløb og indhold af strafferetlige særforanstaltninger.

### *Strafferetlig særstilling*

Allerede Chr. V's danske lov (1683) anerkendte tilstedeværelsen af åndssvaghed, i hvert tilfælde i dens mest udtalte former, som begrundelse for fritagelse for almindeligt strafansvar. Med straffeloven af 1866 indførtes endvidere obligatorisk strafnedsættelse for lettere åndssvage på grund af »formindsket tilregnelighed«. Vedtagelsen af straffeloven af 1930 medførte væsentlige ændringer i rettens behandling af åndssvage lovovertrædere. I henhold til § 16 stk. 1 er handlinger foretaget af personer, der findes utilregnelige på grund af åndssvaghed i højere grad (idioter og imbecile, IQ < ca. 50), straffri. Som et nyt princip indførtes i § 17 en vurdering af den i lettere grad åndssvages strafegnethed.

Ved straffelovændringen i 1975 ophævedes § 17. I stedet udvidedes § 16 til også at omfatte de i lettere grad åndssvage (debile, IQ > 50) og dermed ligestillede, der herefter i henhold til den ny § 16, stk. 2 er straffri, medmindre særlige omstændigheder taler for at pålægge straf. I det hele betød lovændringen i 1975 ingen reel forandring af åndssvages behandling i strafferetlig henseende (1). § 16, stk. 2 omfatter ikke sinker, men § 69 åbner mulighed for idømmelse af § 68 foranstaltning over for disse.

Samtidig med indrømmelse af straffrihed har den lovgivende myndighed altid sikret sig ret til at beskytte sig imod den åndssvages eventuelle yderligere lovovertrædelser. Denne beskyttelse effektueres ved idømmelse af særforanstaltninger. Hvad der

kræves til samfundets beskyttelse vil naturligvis afhænge af en vurdering af risikoen for recidiv, men derudover vil også arten og grovheden af den begåede kriminalitet samt behandlingshensyn spille en rolle. Reglerne for idømmelse af særforanstaltninger over for åndssvage og dermed ligestillede lovovertrædere er stort set uændrede siden 1930. Reglerne fremgår af § 68 (før 1973 af § 70) og består i praksis af de to sanktionsformer dom til åndssvageforsorg (ÅF) og dom til anbringelse i åndssvageinstitution (ÅI). Begge foranstaltninger er tidsbestemte. Bestemmelse om ændring eller ophævelse træffes efter § 72 ved kendelse.

Den retlige placering af de åndssvage lovovertrædere hænger naturligvis historisk sammen med eksistensen af en velorganiseret åndssvageforsorg. Ændringer i forsorgsudøvelsen kan forventes at påvirke sanktionsvalget.

### *Udviklingen i åndssvageforsorgen*

Åndssvageforsorgen har de seneste årtier gennemgået meget store ændringer. Tidligere tiders meget lukkede forsorg præget af store institutioner og livslang forsorg er ganske gradvist ændret, parallelt med den generelle udvikling i behandlings- og bistandsopfattelsen i samfundet. Karakteristisk for forsorgen er nu reduktion i beboertallet på de tidligere centralinstitutioner (specielt udskrives de lettere åndssvage), oprettelse af mindre institutioner og bofællesskaber, aktiv undervisning og træning i almene færdigheder, øget dagbeskæftigelse og flere fritidsaktiviteter. En naturlig følge heraf var den administrative udlægning af forsorgen til amter og kommuner 1.1.1980. Åndssvagebogen af 1959 ophævedes og i stedet henhører forsorgen under bistandsloven.

Udlægningen betød samtidig en ophævelse af muligheden for administrativt at anbringe og tilbageholde en åndssvag mod hans vilje på en institution, hvilket væsentligt indskrænker indholdet af særforanstaltningen dom til åndssvageforsorg. Da endvidere antallet af lukkede institutioner er drastisk reduceret, således at der foruden det særlige sikringsafsnit ved Rødbygård kun findes én lukket institution, er også indholdet af institutionsdomme ændret. Der er dog administrativ mulighed for midlertidigt eller permanent at reetablere lukkede afsnit (2). Amterne er ved bekendtgørelse (3) forpligtet til at modtage og føre tilsyn med åndssvage idømt særforanstaltning.

### *Kriminalstatistik*

Danmarks Statistik har i perioden 1957-1978 offentliggjort tal for domfældelser til ÅF og ÅI, se fig. 1. Statistikken bygger på indberetninger fra de enkelte politikredse. Ved overgang til EDB registrering i det centrale kriminalregister ophørte Danmarks Statistik at bringe den differentierede opgørelse over særforanstaltningsdomme.

Som det ses af fig. 1 er der en klar tendens til et stigende antal foranstaltninger. Stigningen i 1960 hænger sammen med en reduktion i antallet af tiltalefrafald (mod

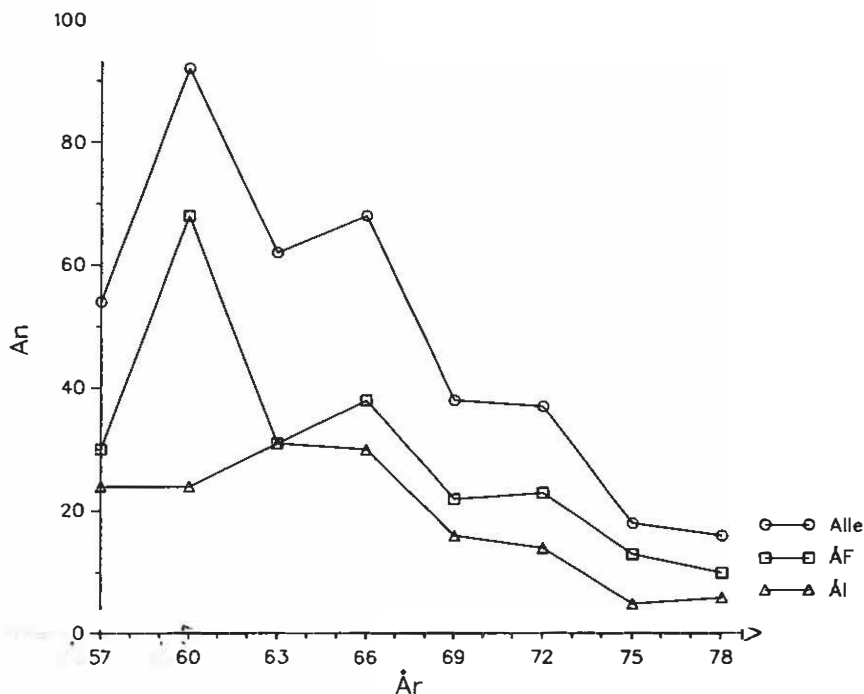


Fig. 1: Personer med dom til åndssvageforsorg (ÅF) eller dom til anbringelse i åndssvageinstitution (ÅI) i perioden 1957-1978.

optagelse eller forbliven under åndssvageforsorg) som følge af 1959-åndssvage-lovens vedtagelse (1).

Der har aldrig været ført regelmæssig statistik over antallet af personer der på et givet tidspunkt har en retskraftig dom til åndssvageforsorg eller institution. Men ifølge Socialstyrelsens opgørelse (tabel 1) er antallet reduceret ganske væsentligt. Nedgangen skyldes naturligvis de færre domme men derudover en væsentlig reduktion i tidligere tiders meget langvarige foranstaltninger (1).

Der foreligger ikke empiriske undersøgelser der med nogen grad af sikkerhed kan forklare om nedgangen i antallet af domme skyldes en reduktion i frekvensen af åndssvages kriminalret, øget anvendelse af almindelig straf eller helt andre forhold.

#### Tidligere undersøgelser

Litteraturen om intelligensdefekternes kriminologiske betydning er på udtømmende vis gennemgået af Hurwitz og Christiansen (4).

Tabel 1: Personer med dom til åndssvageforsorg (ÅF) eller institution (ÅI) på en tværsnitsdato.

	ÅF	ÅI	Alle
1968	342	96	438
1973	278	36	314
1974	196	45	241
1976	124	38	162
1977	102	23	125
1981	61	24	85

De sammenfatter resultaterne således:

1. Der er en noget forhøjet frekvens af intelligensdefekte blandt lovovertrædere.
2. Der er en noget forhøjet kriminalitetsfrekvens blandt intelligensdefekte.
3. Forhøjelsen overstiger næppe væsentligt, hvad der kan forventes på grund af de svagt begavedes forøgede risiko for registrering.
4. Der er et i forhold til den samlede kriminalitet forøget antal seksualkriminelle og -mindre udpræget - brandstiftere blandt de intelligensdefekte lovovertrædere.
5. Efter strafafsoning viser sinkerne et svagt forhøjet recidiv i forhold til samtlige løsladte.

Siden denne oversigt fra 1968 er der kun udført få undersøgelser i Danmark og kun en enkelt af egentlig epidemiologisk karakter, startet af overlæge Bent Borup-Svendsen og cand. jur. J. Werner, senere afsluttet af cand. jur. Kirsten Jensen (1). Det var planen at efterundersøge alle personer med dom til ÅF og ÅI på en tværsnitsdato (15.1.73, 290 personer), men af forskellige grunde indskrænkedes undersøgelsen til kun at bestå i gennemgang af kriminalregisteroplysninger for de 290 personer suppleret med oplysninger om domme afsagt i 1975 og 1976. Ved en analyse af demografiske og kriminalistiske data fremkom der ikke resultater der i væsentlig grad afveg fra det ovenfor skitserede. For så vidt angår centerlederens og dømtes tilfredshed med sanktionerne viste en rundspørge at foranstaltningerne af den ansvarlige for behandlingen i 17% af tilfældene fandtes at være upassende, hvorimod 26% af de adspurgte dømte ikke accepterede den idømte særforanstaltning (1).

Af nyere udenlandske undersøgelser er specielt Walker og McCabe's (5) extensiv og veltilrettelagt. Resultaterne underbygger Hurwitz og Christiansens konklusioner og finder derudover at mentalt retarderede sjældnere end andre begår vold (bortset fra legemskrænkelser i forbindelse med seksualkriminalitet).

#### Materiale og metode

Som beskrevet i en tidligere artikel (6) er materialet fremskaffet ved et udtræk af det centrale kriminalregister, foretaget på den måde at der for alle personer med dom ef-

ter straffelovens § 68-70 i perioden 1.1.1970 til 31.12.1983 er udskrevet fuldstændige kriminalregisteroplysninger. 274 personer viste sig ved efterfølgende manuel gennemgang at have dom til åndssvageforsorg og/eller åndssvageinstitution i undersøgelsesperioden; disse udgør undersøgelsesgruppen. Kriminalregisteroplysninger for probanderne er herefter sorteret og systematiseret. Ved oprettelse af anonymiseret datafil er statistisk bearbejdelse gjort mulig.

Ved gennemgang af Retslægerådets sagsakter er indhentet supplerende oplysninger.

Materialet er herefter belyst ved 4 delundersøgelser:

1. Alle 274 med dom 1970-83 beskrives oversigtsmæssigt.
2. Personer med 1. gangs dom 1970-74 (83 personer) følges i 10 år efter udgangsdømmen for at beskrive det kriminelle forløb.
3. Personer med 1. gangs dom i 1970-73 (66 personer) og 1980-83 (57 personer) sammenlignes med henblik på at belyse eventuelle forskelle.
4. Der fandtes i alt 88 personer med dom til ÅF eller ÅI 1.1.1984.

#### *Særforanstaltninger 1970-83*

Det totale antal domme ses af tabel 2. I starten af perioden genfindes (fra fig. 1) naturligvis faldet i antal domme til åndssvageforsorg, men fra ca. 1975 sker der en stabilisering. Antallet af domme til åndssvageinstitution er stabilt perioden igennem, måske en lidt stigende tendens i sidste halvdel.

Hvis man derimod ser på 1. gangs domme (tabel 2) er både antallet af domme til ÅF og ÅI uden større udsving (bortset fra tilfældig variation).

Det drejer sig helt overvejende om mænd. Af 1. gangs dømte udgør kvinder i hele perioden kun 5,2% af personer med dom til åndssvageforsorg og 4,1% af personer med dom til åndssvageinstitution.

*Tabel 2: Dom til åndssvageforsorg (ÅF) eller institution (ÅI) 1970-73.*

	70	71	72	73	74	75	76	77	78	79	80	81	82	83
Dom til ÅF	27	38	26	21	35	18	14	26	14	13	20	21	20	14
Heraf 1. gangs dømte	12	19	13	8	14	7	5	14	8	7	12	12	9	3
Dom til ÅI	11	7	10	13	11	7	6	6	5	7	9	12	9	10
Heraf 1. gangs dømte	4	3	3	4	3	2	2	3	-	4	1	8	6	5

#### *Forløb*

De 83 personer med 1. gangs dom 1970-74 (tabel 3) er fulgt i 10 år. Forløbet er søgt beskrevet ved undersøgelse af recidivkriminalitet og senere domme. Gerningstypen ved 1. dom til ÅF/ÅI (tabel 4) viste flest berigelseskriminelle blandt dømte til ÅF, medens driftskriminalitet (vold, brandstiftelse og sædelighedskriminalitet) var hyppigst for personer dømt til ÅI. For 24 personer fandtes oplysninger om tidligere kri-

Tabel 3: Personer med 1. gangs dom til åndssvageforsorg (ÅF) eller institution (ÅI) 1970-74 fordelt på alder.

	15-19	20-24	25-29	30-34	35-39	40-44	45-49	55-59
ÅF	15	25	15	4	5	1	-	1
ÅI	3	9	2	1	1	-	1	-

Tabel 4: Personer med 1. gangs dom til åndssvageforsorg (ÅF) eller institution (ÅI) 1970-74 fordelt på gerningstype.

	Berigelse	Vold	Brandstiftelse	Sædeligheds- kriminalitet	Andet
ÅF	46	5	7	8	10
ÅI	7	3	6	3	1
Alle	53	8	13	11	11

minalitet, det drejede sig overvejende om berigelseskriminalitet begået af personer, der senere fik 1. gangs dom til ÅF. Lidt over halvdelen af de 24 havde tidligere fængselsdom.

Der er en sammenhæng mellem grad af retardering og kriminalitetstype, idet berigelseskriminalitet optræder hyppigst blandt de lettest retarderede og driftskriminalitet blandt de sværere retarderede. Ligeledes spiller alderen en rolle på den måde at driftskriminalitet optræder med størst hyppighed blandt helt unge og ældre gerningsmænd.

Det kriminelle forløb kan inddeles i 5 grupper (tabel 5), recidivkriminalitet optræder særdeles hyppigt idet kun 23 (27,7%) alene havde begået den kriminalitet, der medførte 1. dom til ÅF/ÅI. I alt 29 (34,9%) gled senere over i det almindelige sank-

Tabel 5: Personer med 1. gangs dom til åndssvageforsorg (ÅF) eller institution (ÅI) fordelt på grad af retardering og forløb i en 10 års periode efter 1. dom.

Forløbstype	Grad af retardering			Alle
	310.- Sinker	311.- Debile	312.- Imbecile	
Én dom til ÅF/ÅI ÷ recidiv	9	12	2	23
Én dom til ÅF/ÅI + recidiv	4	7	1	12
Flere domme til ÅF/ÅI	8	11	-	19
Betinget fængsel	14	4	-	18
Ubetinget fængsel	6	4	1	11
Alle	41	38	4	83

tionssystem, idet de idømtes enten betinget, delvis betinget, eller ubetinget fængselsstraf. Hyppigheden af recidiv og fængselsstraf var størst hos: 1) de lettere åndssvage; 2) berigelseskriminelle; 3) personer med kriminalitet før 1. dom til ÅF/ÅI.

### 1. gangs dømte 1970-73 og 1980-83

For at belyse en eventuel ændring i sammensætningen af personer, der idømmes særforanstaltninger er 1. gangs dømte i 1970-73 og 1980-83 sammenlignet. Antallet af dømte er 66 i 1970-73 og 57 i 1980-83, fordelingen af ÅF/ÅI er ændret fra 3,7 til 1,9. Aldersmæssigt er der sket en forskydning, idet den gennemsnitlige alder ved 1. dom til ÅF er steget fra 25 år til 31 år, for ÅI fra 23 år til 26 år. Kvindernes andel udgør 3 (4,5%) i 1970-73 og 6 (10,5%) i 1980-83. Der er en betydelig forskel i grad af åndssvaghed (tabel 7), sinkernes andel er faldet fra 50% til 10,5%, debile udgør nu hovedparten, 78,9% mod tidligere 47,0%. Af personer med åndssvaghed i højere grad er der 2 (3,0%) i 1970-73 og 6 (10,5%) i 1980-83.

Når man ser på arten af den kriminalitet, der har medført dommen (tabel 6) er det bemærkelsesværdigt, at der sker en ændring, således at hyppigheden af berigelses-kriminalitet falder fra 68,2% til 29,8%, hvorimod de mere driftsprægede kriminalitetsformer bliver fremtrædende. Den procentvise forekomst af vold, brandstiftelse og sædelighedskriminalitet er 2- til 3-doblet (tabel 6).

Tabel 6: Personer med 1. gangs dom til åndssvageforsorg (ÅF) eller institution (ÅI) i perioderne 1970-73 og 1980-83 fordelt på grad af retardering og gerningstype.

Grad af retardering	ÅF	ÅI	Berigelse	Vold	Brandstift.	Sædelighedskrim.	Andet
<i>1970-73</i>							
310.- Sinker	25	8	26	1	5	2	5
311.- Debile	25	6	18	4	2	7	4
312.- Imbecile	2	-	1	-	-	1	-
Alle	52	14	45	5	7	10	9
%	78.8	21.2	68.2	7.6	10.6	15.2	13.6
<i>1980-83</i>							
310.- Sinker	6	-	3	-	2	2	2
311.- Debile	27	18	13	13	15	15	4
312.- Imbecile	4	1	1	1	3	1	-
313.- Svært imbecile	-	1	-	-	1	-	-
Alle	37	20	17	14	21	18	6
%	64.9	35.1	29.8	24.6	36.8	31.6	10.5

### *Særforanstaltninger 1.1.1984*

Der fandtes i alt 88 personer med retskraftig dom på tværsnitsdagen 1.1.1984, 59 havde dom til åndssvageforsorg og 29 til åndssvageinstitution. Den geografiske fordeling er særdeles ujævn set i forhold til befolkningstæthed, specielt er der meget få i Københavns Amt og Københavns Kommune. Det store antal med ophold i Storstrøms Amt skyldes naturligvis institutionen for kriminelle åndssvage i Rødbyhavn. Over halvdelen af dømte med ophold i Storstrøms Amt er midlertidigt anbragt af andre amter.

### *Diskussion*

Den tidligere udvikling præget af nedgang i anvendelsen af dom til åndssvageforsorg og institution er stoppet, i stedet er indtrådt en periode med ret ensartet brug af disse særforanstaltninger. Ligeledes er antallet af personer der på et givet tidspunkt har en dom stabiliseret på ca. 85. Hvor det tidligere var let retarderede berigelseskriminelle der dominerede er det nu de debile der udgør hovedparten og de hyppigste gernings typer er nu brandstiftelse og sædelighedskriminalitet. Det er ikke på det foreliggende grundlag muligt at sige noget sikkert om årsagerne til denne ændring, men nedgangen i berigelseskriminalitet kan enten skyldes at disse personer nu primært glider ind i det almindelige sanktionssystem, eller en reel nedgang på grund af bedre økonomiske levevilkår. Det stigende antal moderat retarderede driftskriminelle kan muligvis skyldes den ændrede forsorgsudøvelse. Den store geografiske forskel i antallet af domfældte er formentlig ikke et udtryk for en reel forskel men afspejler snarere domstolenes forskellige praksis samt de lokale forsorgsforhold.

For at belyse disse spørgsmål nærmere er det planlagt at foretage en personlig efterundersøgelse af alle med dom 1.1.1984 og at samkøre åndssvageforsorgens klientregister med det centrale kriminalregister.

Adresse: Læge Jens Lund  
Institut for Psykiatrisk Demografi  
Psykiatrisk Hospital i Århus  
DK-8240 Risskov  
Danmark

### *Litteratur*

1. Justitsministeriet. Betænkning om foranstaltninger over for åndssvage og andre svagt begavede lovovertrædere. Betænkning nr. 955. København, 1982.
2. Socialministeriet. Bekendtgørelse nr. 568 af 21. december 1979. Bekendtgørelse om magtanvendelse m.v. i institutioner for voksne med vidtgående fysiske eller psykiske handicap. København, 1982.



Socialministeriet. Bekendtgørelse nr. 567 af 21. december 1979. Bekendtgørelse om pligt til at modtage åndssvage lovovertrædere på bistandslovens døgninstitutioner for voksne med vidtgående fysiske eller psykiske handicap under amtskommunerne samt om særlige sikkerhedsforanstaltninger.

4. Hurwitz S, Christiansen KO. Psykiske abnormiteters betydning for kriminaliteten. Kriminologi I. København: Gyldendal, 1968.
5. Walker NA, McCabe S. Crime and Insanity in England, vol. II. New Solutions and new Problems. Edinburgh: University Press, 1973.
6. Lund J. Psykisk afvigende lovovertrædere i Danmark 1970-83. Nordisk Tidsskrift for Kriminalvidenskab 1987 s. 46 ff.