

»Vis mig dine fanger ...« – et indblik i Grønlands indsattepopulation^{*1}

*Af Annetette Nyborg Lauritsen, lektor, ph.d.
ved Ilisimatusarfik/Grønlands Universitet*

Abstract

Greenland is expected to get its first closed institution for delinquents in 2018. With this, the idea of Greenland as “the country without prisons” will be history. Yet even before the first closed institution is built, Greenland already ranks among the most punitive countries in Scandinavia with more than 200 inmates per 100,000 population.

The current article draws on studies of inmate records to produce a picture of the social characteristics of the Greenlandic prison population. In addition, it examines how the Greenlandic welfare society has dealt with people before they wound up in institutions for delinquents.

1. Indledning

»Vis mig dine fanger, og jeg skal sige dig hvem du er«, skrev Nils Christie, daværende professor ved Universitetet i Oslo, og udtrykte hermed, at et lands population af indsatte vil afspejle, om der er taget vare på lighedsidealere i samfundet, i forhold til populationens sammensætning (Christie [1974] 2001).

Adskillige internationale undersøgelser har gennem årene dokumenteret at indsattepopulationen for langt hovedpartens vedkommende består af fattige og marginaliserede personer (Kyvsgaard 1998, Nilsson 2002, Revold 2014, Wacquant 2008).

Hensigten med denne artikel er at undersøge, om de samme karakteristika gør sig gældende i Grønland – og i så fald på hvilke måder. Spørgsmålet er, om det er muligt at identificere sociale kendetegn ved den del af befolkningen, som anbringes i anstalterne? Desuden er spørgsmålet, hvordan det grønlandske velfærdssamfund har håndteret de pågældende, forud for de blev placeret i anstalt?

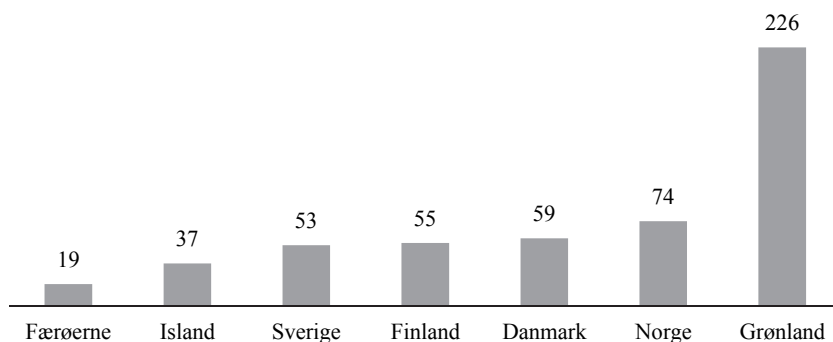
Frihedsberøvelse i Grønland foregik oprindeligt i åbne anstalter, hvor princip om resocialisering og gerningsmandsprincippet, der tog afsæt i den enkeltes behov og muligheder for at undgå fremtidig kriminalitet, var i centrum. Blandt an-

* Title in English: »Show me your prisoners ...«: *Insight into Greenland's inmate population.*

det var det hovedreglen, at indsatte under afsoningen var beskæftiget i det omkringliggende lokalsamfund i dagtimerne. Med årene har anstalterne udviklet sig sådan, at det kun er et fåtal af indsatte, der får mulighed for beskæftigelse i lokalområdet. Gerningsmandsprincippet er med en ny kriminallov i 2010 blevet lige-stillet med gerningsprincippet, og regler for udgang og beskæftigelse i byen er blevet strammet, så kun de færreste indsatte mærker noget til den åbne anstalts principper (Lauritsen 2011).

I Grønland findes principielt ingen fængsler, men en svimlende høj indsattepopulation, når antallet af frihedsberøvede pr. 100.000 indbyggere sammenlignes med det øvrige Norden. I forhold til de nordiske lande fordeler antallet af indsatte sig således:

Figur 1. Indsatte i Norden pr. 100.000 indbyggere



World Prison Brief (www.prisonstudies.org d. 17. januar 2017).

I 2016 var anstaltskapaciteten på 154 pladser fordelt på seks anstalter:

Anstalt	Anstaltspladser
Ilulissat	29
Aasiaat	15
Sisimiut	29
Nuuk	56
Qaqortoq	10
Tasiilaq	15
I alt	154

I efteråret 2015 var der 122 indsatte i Grønlands anstalter. Dertil kommer 28 grønlandske mænd, der afsønes på ubestemt tid i Herstedvester Fængsel i Danmark. De er dømt ved en grønlandsk domstol og sendt de 4.000 km til Danmark for at afsone en dom til forvaring, hvilket indebærer, at dommen ikke er tidsfæstet i retten (kriminalloven § 161).

Den grønlandske population af indsatte er således reelt på 150 indsatte hvoraf 19 pct. er sendt til Danmark. Pr. 100.000 indbyggere er det reelle grønlandske antal indsatte 273.

I 2018 åbner den første officielt lukkede anstalt i Grønland. Den nye anstalt får en kapacitet på 74 pladser, og når den åbner, forventes det, at den nuværende anstalt i Nuuk med 56 pladser lukkes. Herefter skal forvaringsdømte afsone i den nye anstalt og ikke længere overføres til Danmark.

Det høje grønlandske antal frihedsberøvede kan forklares med kriminalitetsbilledet. I 2015 var der registreret 4.132 anmeldelser for overtrædelser af Kriminallov for Grønland. Knap halvdelen var anmeldelser for overtrædelser af formueforbrydelser (såsom tyveri, bedrageri, hæleri, røveri mm.). I alt 663 (16 %) af samtlige anmeldelser angik vold. Dertil kom tre (0,1 %) anmeldte drab og 13 (0,3 %) anmeldte drabsforsøg (Grønlands Politi 2016 s. 7). Seksualforbrydelser udgjorde 7 % af samtlige anmeldelser i 2015. Af de i alt 295 anmeldelser var knapt halvdelen (49 %) anmeldelser for voldtægt, mens 11 % var anmeldelser for kønsligt forhold til barn under 15 år (ibid. s. 13).

Grønlands Politi har gennem de seneste fem år konstateret et fald i voldsanmeldelser. I 2015 var der registreret 120 anmeldelser pr. 10.000 indbyggere, hvilket dog fortsat er væsentligt højere end i Danmark, hvor der i 2015 var registreret 30 anmeldelser pr. 10.000 indbyggere (Grønlands Politi 2016 s. 11).

Anmeldeshyppigheden af seksualforbrydelser i Grønland er 10 gange højere end i Danmark, idet der i Grønland i 2015 blev registreret 50 anmeldelser pr. 10.000 indbyggere mod 5 anmeldelser pr. 10.000 indbyggere i Danmark (Grønlands Politi 2016 s. 13).

Selvom formueforbrydelser udgør størsteparten af den anmeldte kriminalitet, forekommer der en større grad af personfarlig kriminalitet i Grønland end eksempelvis i Danmark. Fx er der omtrent 10 gange så mange anmeldelser for drab og seksualforbrydelser og omtrent fire gange så mange anmeldelser for vold i Grønland som i Danmark. Det samlede indtryk af anmeldelsesstatistikken er derfor, at det grønlandske samfund overordnet set fremstår betydeligt mere voldsomt og brutalt end det danske. Spørgsmålet er derfor også, hvilke forklaringer der kan findes på det grønlandske kriminalitetsbillede.

2. Metode

I forbindelse med ph.d.-afhandlingen *Anstalten – frihedsberøvelse i Grønland* (Lauritsen 2011) gennemførtes et journalstudie, hvor samtlige indsatte journaler i grønlandske anstalter blev gennemgået. Hensigten med journalstudiet² i 2010 var at kortlægge populationen af indsatte ud fra køn, alder, tidligere registrerede kriminalitet og aktuelle lovbrud. Desuden var hensigten at indsamle så mange data som muligt, der knytter sig til indsatte socioøkonomiske ressourcer forud for indsættelsen.³

For at opnå et detaljeret billede af Grønlands indsatte, samt om der kunne spores ændringer, blev journalstudiet i Grønlands anstalter gentaget i oktober 2015, og for at få et fyldestgørende billede blev de Herstedvesterdømtes journaler ligeledes gennemgået i marts 2016. Udgangspunktet var at inkludere de samme kategorier som ved 2010-studiet. Desuden var tilføjet yderligere variable, som især fokuserer på indsatte opvækstvilkår og relationer. De indsamlede data er tastet, kodet og analyseret i programpakken SPSS.

I takt med, at de fænomener, der ønskes undersøgt, bliver mere detaljerede, indsnævres omfanget af tilgængelige oplysninger. Det gør sig særligt gældende, når det drejer sig om indsatte baggrund. De tilgængelige data giver derfor kun mulighed for at identificere tendenser og registrere problematiske forhold. Da oplysninger mangler i en del journaler, vil det kun være muligt at påpege, hvor mange der som minimum har været berørt af et eventuelt problem.

En beskrivelse af en indsattepopulation er ikke et stationært billede – men kan alene fremstå som et øjebliksbillede for den periode, hvor optællingen fandt sted. Løsladelser, nyindsættelser, tilbageholdelse, udstationering og overflytninger kan dagligt forrykke billedet. Den følgende gennemgang og analyse bygger derfor på, hvordan populationen af indsatte i Grønlands anstalter var sammensat i henholdsvis oktober 2015 og – for de grønlandske indsatte i Herstedvester Fængsel – marts 2016. Hvor intet andet fremgår, er anvendte tabeller og figurer udarbejdet på baggrund af det nævnte journalstudie.

3. Indsattepopulationens demografi – køn, alder og hjemstavn

Ved journalstudiet i 2010 var den samlede anstaltskapacitet på 182 pladser. På daværende tidspunkt var der placeret 180 indsatte, hvilket vil sige en belægningsprocent på 99 %. I efteråret 2015 var der som tidligere nævnt 154 pladser med blot 122 indsatte, hvilket svarer til en belægningsprocent på 79 %.

3.1. Kønsfordeling

Nedenstående tabel viser kønsfordelingen i den grønlandske indsattepopulation.

Tabel 1. Den grønlandske indsattepopulation 2015-16, antal indsatte i de enkelte anstalter og Herstedvester Fængsel (N=150)

		Anstalt							Total
		Ilulissat	Aasiaat	Sisimiut	Nuuk	Qaqortoq	Tasiilaq	Herstedvester	
Køn	Mand	16	11	17	41	7	12	28	132
	Kvinde	4	1	3	7	2	1	0	18
Total		20	12	20	48	9	13	28	150

Langt hovedparten af de 150 indsatte var mænd (88 %) og 18 personer (12 %) var kvinder. Det er udelukkende mænd, der er placeret i Herstedvester Fængsel.

De kvindelige indsatte⁴ er i en nordisk sammenhæng relativt mange, men samtidig er de numerisk få, når de indsættes i mindre anstalter. Det betyder, at nogle kvinder er henvist til at afsone som eneste kvinde blandt mænd, som det var tilfældet i anstalterne i Aasiaat og Tasiilaq i oktober 2015.

3.2. Aldersfordeling

I alt 25 % af samtlige indsatte var under 25 år. Ifølge Grønlands Statistik udgør de 20-24-årige alene otte pct. af befolkningen (Grønlands Statistik 2016), hvilket tyder på en overrepræsentation af denne aldersgruppe i de grønlandske anstalter.

For den andel, som var placeret i grønlandske anstalter i 2015, udgør unge mellem 18 og 24 år 29 %. Der er tale om en stort set tilsvarende fordeling i 2010. Dog er der en aldersgruppe, som ved 2015-studiet ikke længere er at finde i anstalterne: Indsatte under 18 år. I 2010 var tre pct. indsatte under 18 år (Lauritsen 2011:123). Det har vakt en del kritik, at mindreårige blev anbragt i anstalt sammen med voksne lovbrudere. I 2014 åbnede Grønlands Selvstyre på denne foranledning en lukket døgninstitution for 15-18-årige, hvor unge fremover kan anbringes.

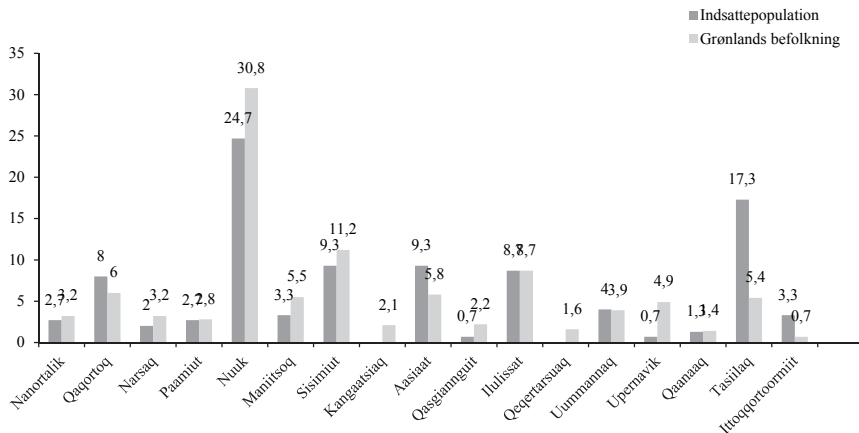
Knap halvdelen af den samlede grønlandske indsattepopulation er under 35 år, mens for den del som er i grønlandske anstalter (uden Herstedvester Fængsel), er 57 % under 35 år.

Ældre indsatte mellem 50 og 59 år udgør i alt 21 %. En forklaring på den store andel af 50-59-årige indsatte omfatter de 28 forvaringsdømte i Herstedvester Fængsel, som har været placeret i adskillige år. Herstedvestergruppen er således betydeligt ældre end den øvrige indsattepopulation. I alt 16 indsatte (N=28) i Herstedvester Fængsel er mellem 50 og 59 år.

3.3. Hjemstavn

Indsatte kommer fra hele landet, og en enkelt indsat er fra Danmark. Nedenfor ses indsatte bosætningsmønster sammenholdt med den grønlandske befolkning.

Figur 2. Indsattepopulation 2015-16 (N=150) og befolkning (N=55.984) i procent fordelt på hjemby (med bygder)



Befolkningstal: Grønlands Statistik 2016.

En fjerdedel af de indsatte kommer fra Nuuk, hvilket ikke er overraskende, eftersom en tredjedel af befolkningen bor her.

Det mest opsigtsvækkende er andelen af indsatte fra Østgrønland. Indsatte fra de to østgrønlandske byer med bygder – Tasiilaq og Ittoqqortoormiit – udgør 21 % af den grønlandske indsattepopulation, mens det kun er seks pct. af den grønlandske befolkning, som er bosat på østkysten.

Den grønlandske befolkning er en lille befolkning fordelt på et stort geografisk område. Byer og bygder udgør små lukkede ø-samfund med hver deres særpræg, hvor nogle af naturmæssige årsager er mere fremkommelige end andre. Ifølge Grønlands Statistik var der 55.984 indbyggere i 2015, hvor blot 7.768 indbyggere er bosat i en af de mange bygder (Grønlands Statistik 2016).

Grønland er et polariseret samfund. Der er stor afstand mellem fattig og rig – og mellem Øst og Vest. Forskellen er stor på det liv, der leves i en lille nord- eller

østgrønlandsk bygd på under 100 indbyggere, og det moderne liv, der udspiller sig i hovedstaden Nuuk med ca. 17.000 indbyggere.

Ledighedsprocenten i Østgrønland er den højeste i landet, lønningerne blandt de laveste, og østkysten er plaget af en lang række sociale problemer, der knytter sig til fattigdom. Det er blandt den østgrønlandske befolkning, at en stor del rekrutteres til anstalterne.

4. Før indsættelsen – uddannelsesniveau, beskæftigelse, bolig og familieliv

4.1. Uddannelsesniveau

I Grønland er der undervisningspligt med obligatorisk skolegang i ni år. Selvom der i 27 % af journalerne ikke var oplysninger om uddannelse, kan der konstateres et lavt uddannelsesniveau hos den grønlandske indsattepopulation. I alt 43 % har ikke gennemført folkeskolen, mens 19 % har en folkeskoleeksamen som højest gennemførte uddannelse. I alt 11 % har gennemført en kortere videregående uddannelse, svarende til bl.a. gymnasiet, handelsskole, jern- og metalskole.

Til sammenligning har den grønlandske befolkning ikke noget højt uddannelsesniveau. Kun 36 % af befolkningen havde i 2014 en uddannelse ud over folkeskolen. I alt 25 % havde en kortere videreudgående uddannelse, mens 11 % havde en videregående uddannelse fra professionsbachelorniveau eller længere (Grønlands Statistik 2016). Det fremgår ikke af Grønlands Statistik, hvor stor en andel af befolkningen der ikke har en folkeskoleeksamen som højeste uddannelse.

4.2. Tilknytning til arbejdsmarkedet

Undersøgelser fra nordiske lande viser, at tilknytningen til arbejdsmarkedet for indsatte i fængsler forud for indsættelsen er svagere end hos den øvrige befolkning (Nilsson 2002, Tranæs og Geerdsen 2008, Revold 2014).

Ved journalstudiet i 2010 gjorde det samme sig gældende for indsatte i Grønlands anstalter. I 2010 var mindst 35 % ikke i beskæftigelse forud for anstaltsplaceringen, idet de enten var registreret som ledige eller pensionister. I 2015 var dette tal steget markant, idet mindst 45 % stod uden for arbejdsmarkedet ved indsættelsen. I 2010 var 36 % i beskæftigelse før indsættelsen. Hovedparten – 27 % – var i ufaglært beskæftigelse, mens de øvrige ni pct. enten var i faglært job, selvstændig eller studerende.

Kategorien »ufaglært beskæftigelse« dækker i princippet over flere kategorier, idet der både kan være tale om fastansatte medarbejdere med ansættelseskontrakt og løsarbejdere, der ikke har samme tryghed i ansættelsen. Ved journalstudiet i 2015, blev kategorien derfor differentieret med to undergrupper: »fastansat ufaglært beskæftigelse« og »løsarbejder«.

I 2015 var mindst 32 % i beskæftigelse før indsættelsen, hvor hovedparten (28 %) var i ufaglært beskæftigelse: Fire pct. var fastansat ufaglærte medarbejdere, mens hele 24 % var løsarbejdere. To pct. var i 2015 studerende, og to pct. var i faglært beskæftigelse eller selvstændige.

I 2010 havde indsatte i de grønlandske anstalter en væsentlig lavere tilknytning til arbejdsmarkedet end den øvrige del af befolkningen. I 2015 er gabet vokset, hvor andelen af faglært beskæftigede eller selvstændige er halveret.

4.3. Boligforhold

I 2013 udgav Statens Byggeforskningsinstitut rapporten »Hjemløshed i Grønland«. Rapportens formål var bl.a. at få et større indblik i livet som hjemløs i Grønland. Hvis en person mangler blot ét af nedenstående kriterier, defineres vedkommende som hjemløs (SBI 2013 s.10-11):

- Fast beskyttelse mod vind og vejr
- Mulighed for privatliv eller eget socialt liv
- Sikkerhed for at kunne have sit bosted fremover

Med en del usikkerhed anslår SBI, at et samlet tal på ca. 850 personer i 2012 var hjemløse. Nogle blot i en kort periode, mens der for andre er tale om en langvarig tilstand. På denne baggrund mener SBI, at der over en årrække er betydeligt flere hjemløse i Grønland, end tallet for et år viser (ibid.: 197-198).

Ved at sammenholde indsattes boligforhold med SBIs definition af hjemløshed ses, at knap halvdelen, 47 % af den grønlandske indsattepopulation 2015-16 var hjemløse forud for indsættelsen. For de 18-24-årige var hele 68 % hjemløse: 27 % var uden fast bolig, mens 41 % boede hos familie eller venner. Der er altså tale om en meget stor del af indsattepopulationen, som er hjemløse forud for indsættelsen, hvor særligt den yngre gruppe er hårdt ramt.

4.4. Familieliv

For 18 % var familieforhold uoplyst. I forhold til civilstand ses, at en stor del af den grønlandske indsattepopulation er enlige. I alt 39 % er registreret som enlige uden børn og 16 % er registreret som enlige med børn. 17 % levede i et parforhold med børn, mens 11 % levede i et parforhold uden børn. I alt er 33 % registreret som at have børn, enten som enlig eller i et parforhold. Tallene er forbundet med en vis usikkerhed, da der er sandsynlighed for, at børn ikke er registreret i alle journaler.

Flere undersøgelser viser, at det rammer børn hårdt, når deres forældre bliver fængslet. Det kan give børnene psykiske problemer, ligesom det også øger risikoen for, at barnet selv kommer ud i kriminalitet senere i livet (Scharff Smith & Jakobsen 2010). I flere lande har der i de seneste år været et øget fokus på indsatte børns trivsel. Emnet er stort set ubehandlet i Grønland. Det er uvist, hvor mange børn i Grønland der hvert år oplever, at deres mor eller far bliver indsat. Og det er uvist, hvem der tager hånd om disse børn – og hvordan. Det giver denne kortlægning heller ikke svar på. Men eftersom børn af indsatte i Grønland er en overset gruppe, er der her gjort et forsøg på at finde frem til, hvor børnene til de 33 % af Grønlands indsattepopulation 2015-16 opholdte sig.

For 16 % var det ikke muligt at finde oplysninger om, hvor deres børn var anbragt. For ca. en tredjedel sås, at børnene var hos den anden forælder. For de resterende 51 % var børnene anbragt uden for hjemmet – hvoraf hovedparten (29 %) var anbragt på døgninstitution, mens de øvrige enten var hos et andet familiemedlem, i plejefamilie eller bortadopteret.

I forhold til indsatte egne relationer til anstaltsanbragte viste journalstudiet, at ni indsatte (seks pct.) havde en mor eller far, der selv havde afsonet i en anstalt, mens 12 % havde et nærtstående familiemedlem, som ligeledes havde afsonet i anstalt. *Mindst* 18 pct. af den grønlandske indsattepopulation har tætte familierelationer til anstaltsdømte. Sandsynligvis er antallet betydeligt større.

5. Tilbageholdt eller domfældt

Af frihedsberøvende foranstaltninger kan der med hjemmel i Kriminallov for Grønland dømmes til anbringelse i anstalt i en tidsbestemt periode eller forvaring på ubestemt tid i enten en grønlandsk anstalt eller i det danske Herstedvester Fængsel. Af kriminallovens § 147 fremgår, at anbringelse i anstalt ikke må overstige 10 år. De tidsbestemte anstaltdomme er da også forholdsvis korte. En tidsbestemt dom for drab vil typisk udløse en anstaltdom på mellem fem og syv år. Personer, der har modtaget dom til anstaltsanbringelse, kaldes »domfældte«.

Ifølge Grønlands Statistik var den hyppigst afsagte anstaltdom i perioden fra 2000 til 2009 på mellem en og seks måneder. De længste domme på over tre år blev i årsgennemsnit afsagt i seks pct. af sagerne (Grønlands Statistik 2010).

Ordet »tilbageholdt« svarer til det, som i Danmark kaldes for varetægtsfængsling. Ved tilbageholdelse skal sigtede være mistænkt for lovbrud af en sådan karakter, at hvis vedkommende kendes skyldig, vil det føre til anstaltsanbringelse (Retsplejelov for Grønland § 359).

I Grønland findes ikke særlige arresthuse til tilbageholdte. I starten af 2009 blev det besluttet, at i byer med anstalter skal tilbageholdte flyttes fra politiets de-

tentionsceller til anstalten inden for et døgn. I byer uden anstalt skal tilbageholdte flyttes til en anstalt inden for 14 dage (Anstaltssektoren i Grønland 2010 s. 9).

Alle anstalter i Grønland bærer navnet »Anstalten for Domfældte«, og de er opført til at huse domfældte. Domfældte og tilbageholdte opholder sig sammen i anstalterne, men under forskellige vilkår. Med tiden kan domfældte opnå udgang og finde beskæftigelse uden for anstalten. Tilbageholdte kan ikke få udgang, ligesom de ofte er underlagt besøgs- og brevkontrol, og i nogle tilfælde kan de være tilbageholdt i isolation.

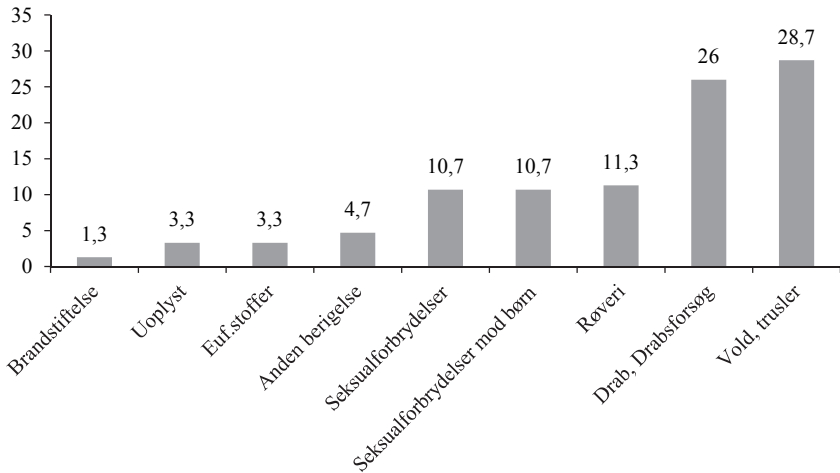
I 2015-16 var 19 % af den samlede indsattepopulation tilbageholdte. Alle 28 indsatte i Herstedvester var domfældte. For den del af indsattepopulationen, der var anbragt i grønlandske anstalter, udgjorde tilbageholdte 24 %. Der er tale om et mindre fald i antallet af tilbageholdte i forhold til 2010, hvor 28 % var tilbageholdte.

Halvdelen af den grønlandske indsattepopulation har tidligere været anstaltsanbragt. Selvom det i næsten en tredjedel af journalerne ikke var muligt at skaffe oplysninger om tidligere anstaltsanbringelser, sås det, at minimum 48 % var gengangere.

6. Lovbrud og forurettede

I nedenstående figur ses, hvilke lovbrud den grønlandske indsattepopulation 2015-16 er dømt eller tilbageholdt for. Flere af de indsatte var dømt eller tilbageholdt for flere forhold, i de tilfælde er de registreret i den kategori, som må forventes at kunne give den længste anstaltsdom.

Figur 3. Den grønlandske indsattepopulation 2015-16, lovbrud (N=150)



I alt 76 % af den grønlandske indsattepopulation var dømt eller tilbageholdt for personfarlige forbrydelser (drab, drabsforsøg, vold, seksuallforbrydelser). Den største andel på 29 % var anbragt for vold eller trusler, mens mere end en fjerdedel var anbragt på grund af drab eller drabsforsøg. I Danmark var ni pct. af den danske indsattepopulation i 2014 anbragt for drab (Direktoratet for Kriminalfor-sorgen 2015 s. 18). I alt 21 % af den grønlandske indsattepopulation var i 2015-16 anbragt på grund af seksuallforbrydelser, heraf halvdelen for seksuallforbrydelser mod børn under 15 år. For at få en større forståelse af det grønlandske kriminalitetsbillede vil det være nærliggende at undersøge, hvem de forurettede er.

Tabel 2. Forurettede ved personfarlige lovbrud 2015-16 (N=114).

		Forurettede							Total
		Ægtefælle/samlever	forældre	Egne børn	Nær familie	Bekendt	Ingen relation	Uoplyst	
Lovbrud	Drab, drabsforsøg	21	1	5	5	4	0	3	39
	Vold, trusler	13	1	0	0	2	0	27	43
	Seksualforbrydelse	3	0	0	0	0	1	12	16
	Seksualforbrydelse mod barn under 15 år	0	0	10	1	3	1	1	16

Ved drab og drabsforsøg ses det, at der ud af 39 sager forelå oplysninger om relationen mellem gerningsmand og forurettede i 36. I hovedparten af tilfældene var den forurettede ægtefælle eller samlever, dernæst egne børn, forældre, nære familiemedlemmer og bekendte.

I forhold til vold og trusler drejer det sig om 43 sager, hvor relationen mellem gerningspersonen og forurettet er uoplyst i 27 tilfælde. Hvor der forelå data, fremgår det, at i 13 sager var den forurettede ægtefælle eller samlever. I en enkelt sag var der ingen relation til forurettede, for de resterende var forurettede forældre eller bekendte til gerningsmanden.

Ved generelle seksualforbrydelser var der kun oplysninger i fire journaler. Her var forurettede i tre af sagerne ægtefælle eller samlever, mens der i den sidste sag ikke var nogen relation til forurettede.

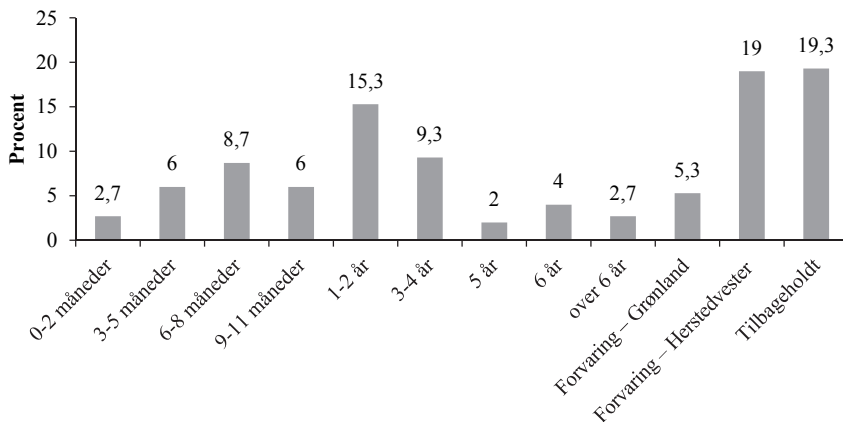
Ved seksualforbrydelser mod barn under 15 år var størsteparten af de forurettede – 10 ud af 16 – gerningsmandens egne børn. De øvrige var nærtstående familiemedlemmer og bekendte af gerningsmanden. I et enkelt tilfælde var der ingen relation mellem forurettede og gerningsmand.

Drab, drabsforsøg og seksualforbrydelser mod barn under 15 år er primært sket i nære relationer; de forurettede er den nærmeste familie. Om det samme gør sig gældende for øvrige seksualforbrydelser og vold, er svært at konkludere pga. det store antal uoplyste journaler. Hvor oplysninger fandtes, var det ligeledes hovedsageligt inden for familien, at forbrydelsen fandt sted.

7. Domslængde

Nedenfor ses længden på de domme indsattepopulationen er idømt og afsoner 2015-16.

Figur 4. Domslængde og tilbageholdte i procent 2015-16 (N=150)

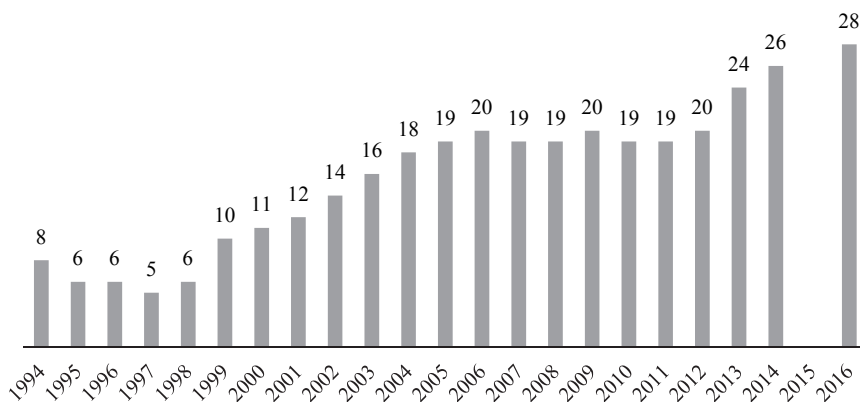


Omtrent en femtedel (19 %) er tilbageholdte – hvormed altså forstås varetægtsfængslede. Derudover fremgår det, at 39 % afsoner domme på op til 2 år. I alt 15 % afsoner domme på mellem tre og seks år, mens tre pct. afsoner tidsbestemte domme på mere end seks år. En femtedel (19 %) er idømt kriminallovens strengeste foranstaltning: forvaring i Herstedvester Fængsel. I alt afsoner en fjerdedel (24 %) en tidsubestemt forvaringsdom.

7.1. Dømt til forvaring på ubestemt tid

Forvaring på ubestemt tid idømmes med hjemmel i kriminallovens § 161 og kan enten fuldbyrdes i en grønlandsk anstalt eller, som det fremgår af stk. 2 i samme bestemmelse, »en psykiatrisk ledet anstalt under kriminalforsorgen i Danmark«, hvilket vil sige Herstedvester Fængsel. I de sidste 20 år er der sket en markant stigning i antallet af grønlandske Herstedvester-dømte.

Figur 5. Antal grønlandske forvaringsdømte i Herstedvester Fængsel 1994-2016



1994-2014: www.kriminalforsorgen.dk Tallet for 2016 er antallet ved journalstudiet marts 2016.

Da journalstudiet blev gennemført i Herstedvester Fængsel, marts 2016, bestod gruppen af grønlandske forvaringsdømte af 28 indsatte. Der er ingen længstetid i forhold til sanktionen. I alt 13 af de 28 forvaringsdømte har afsonet i Herstedvester Fængsel i over 10 år, og tre har været der i over 20 år.

Af den grønlandske kriminallovs § 161 fremgår, at forvaring kan anvendes, når en dømt for det første er fundet skyldig i alvorlig personfarlig forbrydelse, og for det andet skal personen frembyde nærliggende fare for andres liv og legeme. Og for de, som sendes til Herstedvester, skal personen iflg. stk. 2 i samme paragraf være uegnet til afsoning i Grønland pga. psykisk afvigelse.

Farlighed og evt. psykisk afvigelse vurderes af fagfolk gennem mentalundersøgelser ofte foretaget på et dansk hospital af danske psykologer og psykiatere. På baggrund af undersøgelsen udarbejdes en mentalerklæring, som er dommernes vigtigste redskab til at vurdere, om en tiltalt skal idømmes forvaring, og om forvaringsdommen skal afsones i Danmark.

En fjerdedel af den grønlandske indsattepopulation udgør altså en sådan farlighed, at de grønlandske dommere har fundet en forvaringsdom nødvendig, mens næsten en femtedel er psykisk afvigende af en sådan grad, at de ikke kan afsones i Grønland. Ved gennemgang af mentalerklæringerne fremgik, at det for

en del skyldes en vanskelig opvækst, hvor udsagn som nedenfor gik igen i flere journaler:

»Emotionelt tidligt skadet«

»Dissocieret personlighed på baggrund af omsorgssvigt og mange års psykisk vold«

»Lang tids krænkelser har ført til en personlighedsforstyrrelse«.

Mentalerklæringernes udsagn kan tolkes som udtryk for en mangelfuld indsats fra både myndigheder og sociale netværk i de forvaringsdømtes opvækst. En holdning, som en læge, der havde foretaget en personundersøgelse, sandsynligvis deler. Vedkommende havde skrevet følgende lille notits i en journal:

»... gennem opvækst flere voldsomme episoder, der må have været alment kendt. Myndighederne har flere notater herom. Det kan undre, at myndigheder og lokalsamfund ikke har reageret, og aktuelle sag bør give anledning til revurdering af indsatsen for børn og unge«.

I Grønland er der mangel på uddannet behandlingspersonale. En realitet, som de grønlandske dommere måske skeler til, når de vurderer den konkrete sag. I en kredsretsdom med afslag på foranstaltningsændring begrundet kredsdommeren sin beslutning på denne måde:

»Herstedvester er bedre til at hjælpe ham, end man er i Grønland. Her er der mulighed for at blive behandlet af uddannet fagfolk.«

Med denne dom er det altså ikke længere personen, der vurderes, men i stedet det mangelfulde grønlandske velfærdssystem, der bliver årsag til, at dommeren vurderer, at han fortsat skal afsone i Herstedvester Fængsel.

8. Opvækst og helbred

I rapporten »Befolkningsundersøgelsen i Grønland – levevilkår, livsstil og helbred« fremgik det, for personer født efter midten af 1960'erne, at 70 % eller flere havde været udsat for enten alkoholproblemer i barndomshjemmet, vold eller seksuelle overgreb. For de 18-29-årige viste befolkningsundersøgelsen, at 33 % havde været udsat for seksuelle overgreb inden de fyldte 18 år (SIF 2016: 27). Tidligere undersøgelser af befolkningens levevilkår er nået frem til det samme resultat (fx Curtis 2006 og Christensen 2009). Det er således veldokumenteret, at en del mennesker har haft en vanskelig opvækst i Grønland, hvilket også har været tilfældet for en del af den grønlandske indsattepopulation.

8.1. Opvækst

En del indsatte har levet under såkaldte turbulente opvækstforhold med ophold i flere plejefamilier og på flere døgninstitutioner. Mindst 30 % af indsattepopulati-

onen i Grønland har været anbragt udenfor hjemmet – og heraf har mindst 17 % været anbragt på døgninstitution. Af de 18-24-årige har mindst 41 % været anbragt på en døgninstitution før de fyldte 18 år.

I 40 % af indsattes journaler 2015-16 er det registreret, at de er vokset op i et hjem præget af vold og misbrug af rusmidler. Mindst 45 % har været udsat for omsorgssvigt i barndommen, og mindst 23 % var blevet seksuelt misbrugt som barn. I ni ud af de 18 kvinders journaler fremgik det, at de var blevet seksuelt misbrugt i barndommen. Blandt den del af indsattepopulationen, som er dømt eller tilbageholdt for overgreb mod barn under 15 år, er mere end halvdelen (51 %) blevet seksuelt misbrugt som barn.

8.2. Psykisk sygdom og misbrug

Mindst syv pct. var diagnosticeret som ADHD, autist eller anden psykiatrisk diagnose – hovedparten var mellem 18 og 24 år. Mindst 15 % havde i løbet af deres anstaltsophold været medicineret med psykofarmaka. Også her var det særligt de yngste: Mindst 27 % af de 18-24-årige, 2015-16, var i løbet af deres ophold i anstalten blevet medicineret med psykofarmaka.

Endelig fremgik det, at en stor del har et problematisk forhold til rusmidler; mere end halvdelen (56 %) var registreret for misbrug af hash eller/og alkohol.

9. En forståelse af Grønlands population af indsatte – og det grønlandske samfund

Den grønlandske indsattepopulation kan for hovedparten karakteriseres ved følgende sociale kendetegn: De er mænd, de er unge, de har ingen eller kun løs tilknytning til arbejdsmarkedet, de har ikke fuldført folkeskolen, en relativt stor del er fra Østgrønland, de er omsorgssvigtede, og de har været anbragt uden for hjemmet, før de fyldte 18 år.

I bogen »K og måter å forstå drap på«, beskriver professor Hedda Giertsen (2000), hvorledes samfundets institutioner tilbyder roller, som anbragte børn kan indgå i. Spørgsmålet er, om anbragte børn og unge kan genkende sig selv i disse roller, eller om de fravælger dem til fordel for roller, de allerede kender, og identificerer sig med den kultur, som opstår blandt gadebørn og senere fængselskulturen. I sine tidlige år bliver barnet mødt af et hjælpe- og behandlingsapparat som reaktion på uhensigtsmæssige handlinger. Når barnet er over den kriminelle lavalder, ændrer synet på de samme handlinger karakter. Hvor handlingerne før blev anset for afvigelse knyttet til personens karakter, miljø og udvikling, og blev sat i en pædagogisk og psykologisk forståelsesramme, bliver disse handlinger nu anset for lovbrud, som straffeapparatet reagerer på. Et ungdomsproblem bliver til et

kriminalitetsproblem. Hjelpeapparatet bliver erstattet af kontrolapparatet, og på den måde kan selve straffen ses som et overgangsritual fra barn til voksen (Giertsen 2000 s. 220, 265).

Glady Kreutzmanns undersøgelse »Farlige børn – børn i fare« udtrykte et bekymrende indblik i fremtidens børn og unge i Grønland, hvor en stor andel af omsorgssvigtede børn var personlighedsskadede. De blev beskrevet som behandlingskrævende og udviste en adfærd, der blev karakteriseret som »farlig«. Undersøgelsen konkluderede, at politikere og myndigheder ikke ville erkende omfanget af problemet: »Dette kollektive omsorgssvigt kan tolkes som udtryk for generel fortrængning eller en massiv falliterklæring, fra et samfund som reelt ikke har noget tilbud til samfundets mest udsatte borgere« (Kreutzmann 2002: 57).

I 2011 fremlagde Departementet for sociale Anliggender, Grønlands Selvstyre en analyse og evaluering af døgninstitutionsområdet (Deloitte 2011), der ikke tyder på nogen bedring. Rapporten viser, at ca. syv pct. af alle børn mellem 0 og 17 år i 2010 var anbragt uden for hjemmet.

Hovedparten var anbragt i plejefamilier, mens knap en fjerdedel var anbragt i døgninstitution. Af de børn og unge på døgninstitutionerne, der var anbragt med sociale vanskeligheder, havde cirka halvdelen problemer med udadreagerende adfærd og tilpasningsproblemer, mens cirka en femtedel udviste kriminel adfærd. Endvidere fandt rapporten det bekymrende, at kommunerne ikke foretog systematisk og regelmæssig opfølgning på anbringelserne, ligesom kommunerne ikke havde tilstrækkeligt fokus på, hvad der skulle ske, når anbringelserne ophørte. Endelig konkluderer rapporten, at der var generel mangel på efterværn og udslusningsboliger (ibid.).

Konsekvensen af mangel på efterværn og udslusningsboliger er bl.a., at unge må forlade døgninstitution eller plejefamilie, når de fylder 18 år. I alt 68 % af indsattepopulationen mellem 18 og 24 år var ude i hjemløshed. Det var samtidig også den gruppe, hvor en stor del havde været anbragt uden for hjemmet. Under ophold på institutionerne er deres handlinger blevet anset for at kunne behandles. De er blevet tilbudt behandling, hjælp og at indgå i nye roller, miljøer og institutioner, som de muligvis ikke kunne finde sig til rette i. De unge finder typisk sammen med andre unge i samme situation. Det vil sige unge, de kender fra døgninstitutioner, og unge, der lever i et parallelsamfund, med andre indtægtskilder, regler og konfliktløsninger, end det som ses i det etablerede samfund. Eftersom de nu er myndige, bliver deres handlinger ikke længere betragtet som noget, der kan afhjælpes eller behandles – men som noget, der skal straffes. Og i de grønlandske anstalter findes ingen form for hjælp og behandling. For disse unge kan en fremtidsudsiget med ophold i anstalten ses som et givet vilkår i deres liv.

I »Punishing the Poor« (2009) analyserer Wacquant med udgangspunkt i USA, og den nyliberale stats fremkomst, den »nye styring af fattigdom«, som en indskrænkning af velfærdssystemet og udbygning af kontrolsystemet. Brugernes profil er identiske inden for begge systemer: De er nært knyttet til hinanden i form af slægtskab og sociale bånd, de bor i fattige kvarterer, med en trøstesløs fremtidsudsigt fra bunden af samfundet. De fattige skal holdes under kontrol, og både velfærds- og kontrolsystemet retter sig mod samme gruppe; kontrol af dem som holdes uden for den etablerede økonomi. Med den nye styring af fattigdom får »fattighjælp« en ny betydning: Straffende indespærring tilbyder ikke hjælp *til* de fattige, men *mod* de fattige. Med kriminalisering af fattiges handlinger bliver det muligt at flytte forstyrrende elementer fra velfærdssystemet til kontrolsystemet (Wacquant 2009: 292-304).

10. Konklusion

Det grønlandske samfund er et polariseret samfund med et mangelfuldt velfærdssystem. Myndighederne i Grønland har ikke formået at skabe et samfund, hvor flere bliver integreret i fællesskabet – i stedet havner de ude på sidelinjen. Og mens denne gruppe vokser, udvikler de sig til en gruppe, som velfungerende borgere skal beskyttes mod, frem for at blive hjulpet i form af bolig, efterværn, uddannelse og arbejde.

Giertsen henviser til diskussioner om, hvorvidt voldsudøvere selv har været udsat for lignende handlinger. Børn, der har været udsat for seksuelle overgreb, udviser mange forskellige skader og symptomer. Blandt andet kan overgreb føre til, at de pågældende bruger rusmidler, bliver prostitueret og bliver indblandet i voldshandlinger som offer eller udøver. Volden kan for den pågældende forstås som »en rigtig reaktion på forkert tid og mod den forkerte person« (Giertsen 2000: 287).

En stor del af indsattepopulationen er opvokset i voldsramte familier. Alle kvindelige indsatte er anbragt på grund af drab, drabsforsøg eller grov vold. Mindst halvdelen af kvinderne har været udsat for seksuelle overgreb i deres barndom. Mindst halvdelen af de, som er anbragt på grund af seksualforbrydelser mod børn, er selv blevet seksuelt misbrugt. Spørgsmålet er, om de i mangel af hjælp til at overkomme de traumer, de er blevet påført, reagerer med vold? Om de i mangel på andet griber til handlinger og mønstre de kender, når de skal løse konflikter?

Hovedparten af den personfarlige kriminalitet i Grønland bliver begået i beruelse, og som det sås, har mere end halvdelen af indsattepopulationen misbrugsproblemer. Deres livssituation med fattigdom, hjemløshed og som en udstødt del

af befolkningen gør det rimeligt at antage, at frustrationer hober sig op. I kombination med indtagelse af alkohol og uden andre alternative konfliktløsningsmetoder vælges frustrationerne at blive sluppet fri ud fra det, man kender til, som i mange tilfælde er vold.

Det er ikke blot andre mennesker, frustrationerne slippes løs over for. Mange har skadet sig selv, og en del har flere selvmordsforsøg bag sig. Ligesom det også ved journalstudiet fremgik, at mange har mistet nærtstående familiemedlemmer, forældre, søskende på grund af selvmord. Desværre er forekomsten af selvmord i Grønland blandt de højeste i verden. Et fænomen, som i øvrigt ses i alle arktiske egne.

Den grønlandske population af indsatte er tydeligvis den del af befolkningen, som samfundet ikke har kunnet håndtere eller inkludere. I afmagt reageres der ud fra mønstre, de kender: At skade sig selv og sine nærmeste, og hvor lovbrudene kan tolkes som svar på den livssituation, de befinder sig i. Som Nils Christie beskrev fængslerne tilbage i 1970'erne, viser de grønlandske anstalter her 40 år senere »et trøstesløst sandfærdigt billede af ulighederne i samfundet«.

Noter

1. Projektet har modtaget forskningsstøtte fra Nordisk Samarbejdsråd for Kriminologi.
2. Detaljeret metodebeskrivelse se Lauritsen 2011 *Anstalten – frihedsberøvelse i Grønland*.
3. Omdrejningspunktet for afhandlingen var de grønlandske anstalter, derfor var grønlandske indsatte i Herstedvester ikke inkluderet i journalstudiet. Metodisk viste en sådan kortlægning at være udfordrende, idet der var store forskelle i journalførelsen, herunder hvor grundigt de enkelte journaler var ført. Kortlægning er dermed begrænset i de tilfælde, hvor der er tale om mangelfulde oplysninger.
4. For yderligere læsning om kvinder i Grønlands anstalter se Lauritsen 2014 *Fredløs – kvindelige indsatte i Grønlands anstalter*.

Litteratur og andre kilder

- Anstaltssektoren i Grønland (2010): *Beretning 2009 – Anstaltssektoren i Grønland*, Kriminalforsorgen, Nuuk.
- Christensen, Else (2009): *Børn i Grønland – en kortlægning af 0-14-årige børns og familiers trivsel*, Departementet for Familie og Sundhed, SFI, Det nationale forskningscenter for velfærd.
- Christie, Nils ([1974] 2001): *Hvor tett et samfunn?*, Universitetsforlaget, Oslo.
- Curtis, Tine m.fl. (2006): *Unge trivsel i Grønland 2004*, Grønlands Hjemmestyre, Inussuk, Arktisk forskningsjournal 1.
- Deloitte (2011): *Analyse og evaluering af døgninstitutionsområdet – sammenfatning af afrapportering*, Departementet for Sociale Anliggender, Grønlands Selvstyre.
- Direktoratet for Kriminalforsorgen (2015): *Statistik 2014*, Direktoratet for Kriminalforsorgen, Danmark.

- Giertsen, Hedda (2000): *K og måter å forstå drap på*, Universitetsforlaget AS, Oslo.
- Grønlands Politi (2010) og (2016): *Årsstatistik*, (<http://www.politi.dk/groenland/da/service/menu/forside/>)
- Grønlands Politi (2016): *Årsstatistik 2015*, (<http://www.politi.dk/groenland/da/servicemenu/forside/>)
- Grønlands Statistik (2010): *Kriminalstatistik 2009*, Grønlands Statistik, Nuuk.
- Grønlands Statistik (2016): *Grønland 2015 – Statistisk Årbog*, Grønlands Statistik, Nuuk.
- SBI (2013): *Hjemløshed i Grønland*, SBI 2013:13, Statens Byggeforskningsinstitut, Aalborg Universitet.
- Hildebrandt, Susanne red. (2016): *Nordisk statistik for kriminalforsorgen i Danmark, Finland, Island, Norge og Sverige – 2010-2014*, Direktoratet for Kriminalforsorgen, København.
- Kreutzmann, Gladys (2002): *Farlige børn – børn i fare, en analyse af børneforsorgsarbejdet i Grønland*, Projekt rapport, Den Sociale Kandidatuddannelse, Aalborg Universitet, Ålborg.
- Lauritsen, Annemette Nyborg (2011): *Anstalten – frihedsberøvelse i Grønland*, ph.d.- afhandling, Iisimatusarfik, Grønlands Universitet, Nuuk.
- Lauritsen, Annemette Nyborg (2014): »Fredløs – kvindelige indsatte i Grønlands anstalter« i Finstad, Liv og Heidi Mork Lomell (red.) *Motmæle – en antologi til Kjersti Ericsson, Cecilie Høigård og Guri Larsen*, Novus Forlag, Oslo.
- Nilsson, Anders (2002): *Fånge i marginalen – Uppväxtvillkor, levnadsförhållanden och återfall i brott bland fångar*, Avhandlingsserie nr.8, Kriminologiska Institutionen, Stockholms Universitet.
- Scharff Smith, Peter og Janne Jakobsen (2010): *Når straffen rammer uskyldige – Børn af fængslede i Danmark*, Gyldendal, København.
- Statens Institut for Folkesundhed (2016): *Befolkningsundersøgelsen i Grønland 2014 – levevilkår, livsstil og helbred*, Grønlandsskrifter nr. 28, København.
- Tranæs, Torben og Lars Pico Geerdsen (2008): *Forbryderen og samfundet – Livsvilkår og uformel straf*, Rockwool Fondens Forskningsenhed, Gyldendal, København.
- Wacquant, Loïc (2009): *Punishing the Poor – The Neoliberal Government of Social Insecurity*, Holt, Rinehart & Winston, New York.

Love, bekendtgørelser, vejledninger, betænkninger

Kriminallov for Grønland, Lov nr. 306 af 30. april 2008.

Betænkning 1442/2004; *Betænkning om det grønlandske retsvæsen*, København 2004.

Internetadresser

Grønlands Statistik: www.stat.gl

International Centre for Prison Studies: www.prisonstudies.org

Kriminalforsorgen i Grønland: www.kriminalforsorgen.gl