

# Nyt om Randers-madonnaen

Af *Else Marstrand*

En af Nordens ældste madonnafigurer, den bronze-støbte Randers madonna, blev i forrige århundrede fundet i Randers fjord (fig. 1 og 2). I Nationalmuseets protokol for indgåede sager i 1844-45 meddeles der under året 1845: »Et metalbillede forestillende en siddende Maria, 10 tommer høj, fundet ved opmudringen af Randers fjord«. Der er derimod ingen oplysninger om, hvor i fjorden hun blev fundet, hvornår hun blev fundet eller under hvilke omstændigheder. Fundforholdene kunne være af betydning at få oplyst, da de måske kunne give et fingerpeg om madonnaens tilhørsforhold.

Et brev i Nationalmuseets korrespondancearkiv gav imidlertid, overraskende, hidtil ikke omtalte oplysninger. Brevet, der er dateret 30. november 1828, var sendt til Det kongelige Rentekammer fra amtmanden i Randers, Wilh. Conrad v. Lorentz. Brevet havde ledsaget »et lidet metalbillede« som amtmanden havde skønnet kunne have antikvarisk interesse. Desværre fandtes der i brevet ikke nogen beskrivelse af »billedet«, som kunne afgøre, om det virkelig var det samme som Randers madonnaen. Derimod giver brevet andre vigtige oplysninger: Den 8. oktober 1828 skulle man fjerne en lille holm i Randers fjord for at bedre sejlladsen gennem sejlrenden. Den pågældende holm lå omtrent midt i fjorden »tæt østen for den store bro, som fører over fjorden til Randers« (fig. 3).

Til dette arbejde anvendtes en muddermaskine, og

»metalbilledet« blev hentet op fra godt 2 meters dybde. Arbejdsfolkene havde forklaret, at der på samme

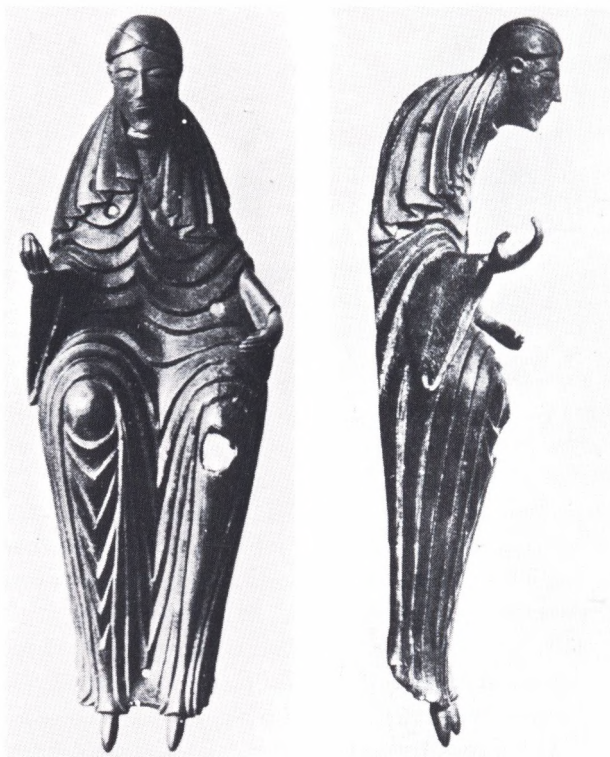


Fig. 1-2. Randers Madonna, Nationalmuseet København. Efter Nørlund 1926, p. 69.

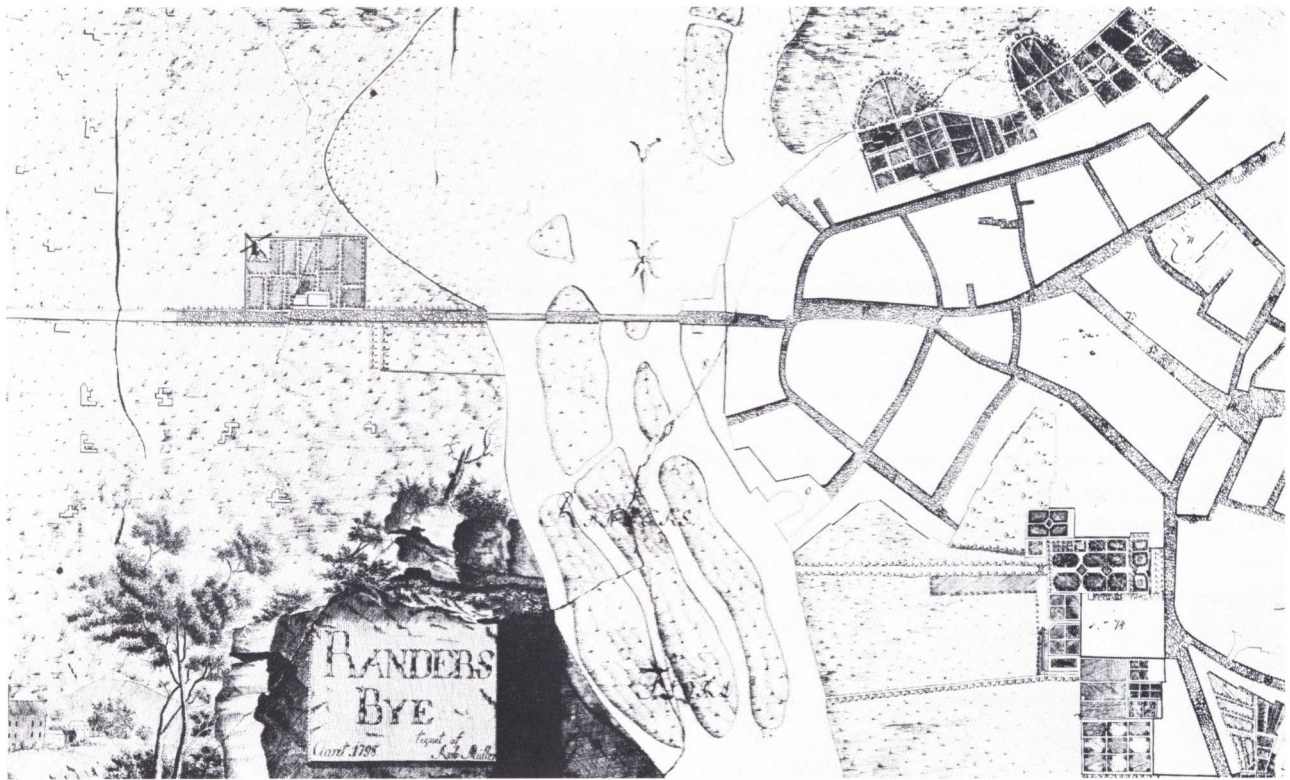


Fig. 3. Overgang over Randers fjord. Lokalhistorisk Arkiv, Randers. Tegning af Rob. Müller, 1798.

sted og dybde, også blev fundet et sværd, ca. 95 cm langt og 5 cm bredt, samt en økse. Da de to sidstnævnte genstande imidlertid var så fortærede af rust, at de »ganske gik i stumper og stykker«, valgte man at kaste dem ud igen. »Metalbilledet« beholdt man heldigvis.

Holmen beskrives som omtrent 6,5 m lang og 5 m bred, og ragede ca. 0,65 m op over daglig vande. Efter »gamle mænds udsigende«, skulle holmen være meget

lidt tiltaget i de sidste 60 år, hvorfor der således, ifølge v. Lorentz, var al mulig grund til at formode, at genstandene i meget lang tid skulle have henligget i holmen.

Brevet slutter med at fortælle, at finderens af »metalbilledet« havde overladt det til v. Lorentz uden at fordre nogen godtgørelse. Da finderens var en fattig mand, anmoder v. Lorentz Det kongelige Rentekammer om, at han »må forundes en liden gratification af

et par rigsbankdalere«, såfremt »billedet« måtte findes kvalificeret til opbevarelse i Museet for Oldsager. Et brev fra Rentekammeret, dateret 3. januar 1829, sendt til lederen af Kunstmuseet, meddeler, at man vil give finderens 10 rigsbankdalere (1).

Man kan undre sig over, hvorfor amtmanden fra Randers indsendte »metalbilledet« til Rentekammeret (datidens »finansministerium«) istedet for direkte til Kunstmuseet. Svaret er enkelt: Rentekammeret var hans nærmeste overordnede myndighed.

Oplysningerne om fjernelsen af holmen og arbejdet med muddermaskinen, er i sig selv værd at notere og af nogen lokalhistorisk betydning. Men var »metalbilledet« identisk med Randers madonnaen, og hvorfor var fundtidspunktet hidtil angivet til 1845?

Et brev sendt fra Rentekammeret 23. december 1828, til lederen af det daværende Kunstmuseum, overmarskal og overkammerherre A. W. Hauch (2), og et svarbrev fra 26. december 1828 fra Hauch til Rentekammeret (3), løser ikke problemet. Ud over at bekræfte, at noget af værdi gik fra Randers til museet allerede i 1828-29, giver disse breve ingen oplysninger om, hvad »metalbilledet« forestiller. Det er stadig uklart, om det er Randers madonnaen, der er tale om.

Men en protokol, Kunstmuseets protokol B, løser gåden. I 1825 var det daværende Kunstammer blevet delt i 2 afdelinger, nemlig Kunstmuseet, senere Oldnordisk museum, (nu Nationalmuseets 2. afdeling) og Den kongelige Malerisamling (senere Statens museum for kunst). Omorganiseringen var et led i den fordeling af det gamle Kunstammers genstande, der allerede var påbegyndt tidligere. I Nationalmuseets protokol for indkomne sager for 1844-45 havde madonnaen, ud over Nationalmuseets nummerering, også et Kunstmuseumsnummer. Ved at gennemgå Kunstmuseets protokol fandtes en tekst identisk med den i National-

museets protokol og med samme numre. Desuden findes, at Kunstmuseets protokol B omhandler genstande indgået sidst i 1820'erne. Så da »metalbilledet« indgik til Kunstmuseet i 1828-29, må det altså være identisk med det »metalbillede«, v. Lorentz omtaler i sit brev – Randers madonnaen. 1845 er således det år, da figuren blev registreret i Oldnordisk museum. Her afskrev man teksten uden at tænke på at angive funddatoen.

Madonnafiguren, der er 27,5 cm høj, er støbt i bronze i cire-perdue teknik. Barnet, som hun har holdt i venstre arm, er forsvundet, kun et naglehul antyder, hvor det har siddet. Ligeledes er æblet eller verdenskloden, som hun har holdt i højre arms opadvendte hånd, forsvundet. Siden muddermaskinen i 1828 igen bragte madonnaen frem i dagens lys, har hun været genstand for megen interesse. Mange har beskæftiget sig med hende, men indtil nu er der ikke fundet paralleller, der med sikkerhed kan afgøre oprindelsesstedet, eller i hvert fald indplacere madonnaen tilfredsstillende blandt samtidige inden- eller udenlandske kunstarter. Derimod er der bred enighed om dateringen. De fleste antager, at hun er »tidlig«, det vil sige fra første halvdel af 1100-årene.

Der har også været uenighed om, hvilken funktion hun har haft, om hun har været et stykke selvstændigt skulptur, eller f.eks. indgået i et gyldent alter. Nationalmuseets konserveringsrapport, fra 1979, omtaler rester af forgyldning, så det må antydes, at figuren oprindeligt fremstod forgyldt. Figurens omrids, hvor dragten er samlet fornedet, istedet for at brede sig ud til siderne, gør det rimeligt at antage, at hun har været indpasset i en mandorla, som midtfigur i et gyldent alter, som f.eks. Kristusfiguren fra Sahl altret. Det har derimod været hævdet, at firurer fra gyldne altre bestod af opdrevne tynde kobberblikplader og ikke af gedigen bronze (4). Der kan dog her henvises til Lisbjergaltrets





Fig. 4



Fig. 5



Fig. 6

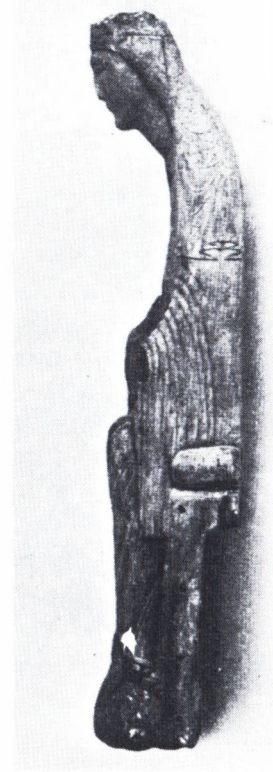


Fig. 7

midtfigur, Lisbjerg madonnaen, som også er støbt i bronze og af omtrent samme størrelse som Randers madonnaen, skønt af en ganske anden fremtoning.

Teoriene om madonnaens herkomst er mange, lige fra dansk, nordisk og tysk, engelsk, fransk, burgundisk til kinesisk. De træk, som især karakteriserer figuren er det mutte, tillukkede ansigt med de sammenknæbne øjne og den smalle mund, med de nedadbøjede mundvige, dragtens lamelagtige teknik og den foroverbøjede

*Fig. 4. Werden krucifixet, Klosterkirken, Werden a.d. Ruhr. Efter Fornvännen 1945, p. 139.*

*Fig. 5. Den hellige Olof, Hangelösa kyrka, Västergötland. Efter Fornvännen 1944, p. 199.*

*Fig. 6. Madonna fra Mosjö, Statens historiske museum, Stockholm. Efter Nørlund 1926, p. 70.*

*Fig. 7. Madonna fra Hall, Visby fornsal. Efter Nørlund 1926, p. 70.*



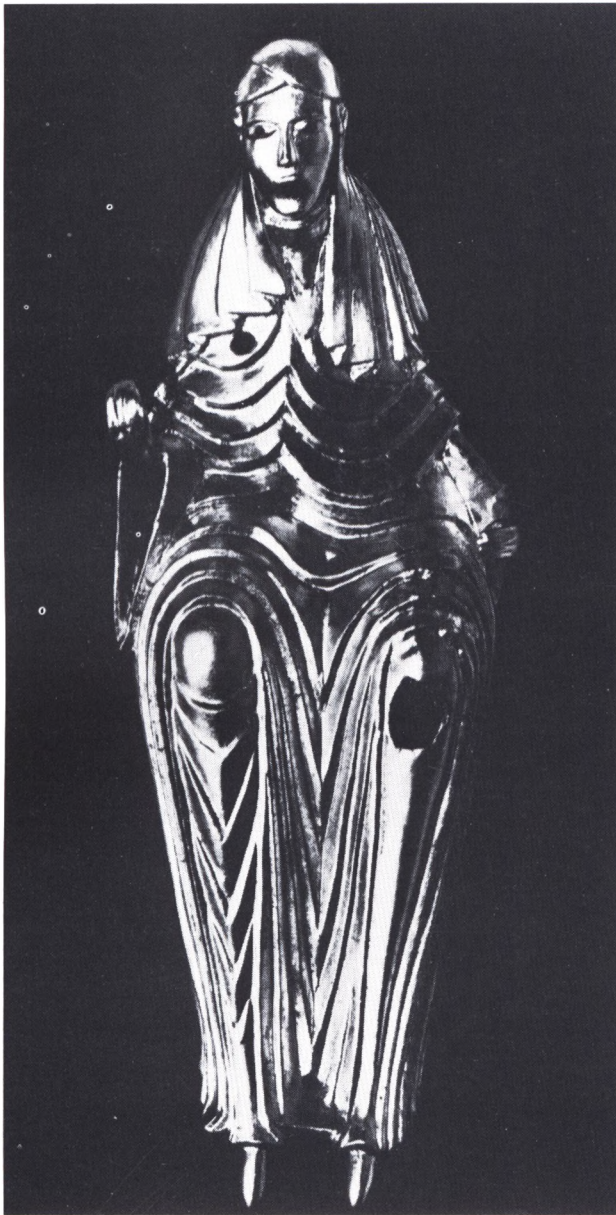
*Fig. 8. Notre Dame de  
Bon Espoir, Eglise Notre  
Dame de Dijon. Ester  
Forsyth 1972, fig. 155.*



*Fig. 9. Notre Dame de  
Claviers, Moussages,  
Saint-Barthelemy. Ester  
Forsyth 1972, fig. 59.*







overkrop. Madonnaen er blevet sammenlignet med mange andre madonnafigurer, men også med bl.a. et stort bronzekrucifix fra klosterkirken i Werden a.d.Ruhr (fig. 4) og en tidlig svensk Olofs-fremstilling udført i sten (fig. 5). Ved disse sammenligninger er der vel et eller flere træk, som har en vis lighed, men helhedsindtrykket svarer ikke til Randers madonnaen.

Nogle svenske og franske (burgundiske) madonnaer, udført i træ, er, efter min mening, dem som kommer Randers madonnaen nærmest (5). Det er bl.a. Mosjö madonnaen (fig. 6), Hall madonnaen (fig. 7) og to franske madonnaer fra Dijon (fig. 8) og Claviers (fig. 9). Her ses den ludende holdning, som er så karakteristisk for Randers madonnaen og det tunge hovedlin, der dækker håret og falder i draperede folder ned over skuldrene. Det store draperede lin er et almindeligt træk ved tidligromanske Mariafigurer i modsætning til senere fremstillinger hvor håret er frit (6). Også det tillukkede ansigtsudtryk genfindes ved de omtalte madonnaer. Især Hall-madonnaens sammenknebne øjne og den lille sammenpressede mund med de nedadbøjede mundvige minder meget om Randers madonnaens. De omtalte svenske og franske madonnafigurer er alle udført i træ og alle bærer spor af bemaling. Efter al sandsynlighed har øjne været påmalet.

Kan det tænkes, at Randers madonnaen også oprindeligt har haft påmalede øjne? Konserveringsrapporten omtaler ikke spor af bemaling, men på en forgyldt kopi, som Harald Langberg i 1980 lod fremstille, har man påmalet øjne, hvilket giver et helt andet ansigtsudtryk. Det forhindrer dog ikke at hun stadig ser noget mut ud (fig. 10).

*Fig. 10. Randers Madonna, forgyldt, Nationalmuseet København. Efter Langberg 1982, pl. 20.*

Hvor stammer Randers madonnaen fra? Mariadyrkelsen spillede allerede i 1100-årene en betydelig rolle, og Marialegenderne i nordisk litteratur går tilbage til omkring 1100. I 1100-årene var der en stærk forbindelse mellem franske cistercienserklostre og Norden, og man har endog talt om en fransk-svensk cistercienserskole, hvis specialitet netop var madonnaframstillinger. Mange madonnastatuer eksporteredes fra Frankrig til Norden. De franske munke grundlagde et stort antal klostre i Skandinavien, og maler- og billedhuggerkunst var nogle af de kulturtræk, der fulgte med (7). Nogle forskere har ment, at Hall- og Mosjö madonnaerne er, om ikke importerede, så dog fremstillet efter fransk forbillede (8) (9). Er Randers madonnaen fremstillet i Frankrig? Noget kunne tyde på det, især når man sammenligner hende med de to svenske madonnaer og f.eks. Dijon madonnaen.

Hvor kom hun fra, da hun, tilsyneladende, forliste i Randers fjord. Kom hun fra Frankrig, nærmere betegnet Burgund, og var hun på vej til en af kirkerne i Randers? Det kunne f.eks. være benediktinernonnenes klosterkirke fra første halvdel af 1100-årene eller gråbrødrenes fra 1236, der begge var indviede til jomfru Maria. Men måske burde man snarere forestille sig andre muligheder – f.eks. at Madonnaen havnede tilfældigt på Holmen som kasseret tyvekost for en af omegnens »gyldne altre«, i 15-1600-årene. Vi får det aldrig at vide, og dog har præciseringen af fundstedet, gjort det mere sandsynligt, at figuren på et tidspunkt har været tiltænkt eller været faktisk hjemhørende i en kirke i eller udenfor Randers by.

#### Noter

1. Kunstammeret. Indkomne breve 1829.
2. Det kongelige Kunstmuseum. Ordre fra chefen 1828. No. 411-456.

3. Rentekammeret 2427.195. 2. jyske renteskriverkontor 1828.
4. Nørlund 1926, p. 21 f.
5. Fra Sverige og Frankrig kendes efterligninger af gamle helgenbilleder, hvor visse gamle Mariabilleder ses at være efterlignet i kortere eller længere tid. Nørlund 1926, p. 64.
6. Nørlund 1926, p. 71.
7. Roosval 1925, p. 21 f.
8. Roosval 1925, p. 18.
9. Roosval sammenligner Mosjö madonnaen med en international tradition med rødder i Burgund. Andersson 1966, p. 18 f. Nørlund 1950, p. 120 f.

#### Litteratur

- Andersson, Aron: Medieval wooden sculpture in Sweden, vol. II, Stockholm 1966, p. 29.
- Andersson, Aron: The museum collection catalogue. Medieval wooden sculpture in Sweden, vol. IV, p. 52.
- Andrup, Otto: Kunsten i Randers gennem tiderne. Randers købstads historie, bd. 2, Randers 1952, p. 504 f.
- Anker, Peter og Aron Andersson: L'art Scandinave, La nuit des temp 29, Paris 1968, p. 336.
- Beckett, Francis: Værksteds- og aldersbestemmelser for de middelalderlige kobberdrevne alterprydelser i Danmark. Tidsskrift for Konstavetenskap, 4. Årg. Lund 1919, p. 131 ff.
- Dumreicher, Carl: Madonna fra Essenbæk. Berlingske Aftenavis 12. juli 1952.
- Fillitz, Herman: Das Mittelalter I, Propyläen kunstgeschichte. Berlin 1969, p. 252, 288.
- Forsyth, Ilene H.: The throne of wisdom. Princeton 1972, fig. 59, 155.
- Lassen, Erik: Dansk Kunst Historie. København 1972, p. 137 ff.
- Langberg, Harald: Gunhildkorset. København 1982, p. 85 note 86.
- Langberg, Harald: Gyldne billeder fra middelalderen. København 1979, p. 15, 28 f.
- Moltke, Erik: Granskning af et afsluttet korpusværk. Fornvännen 76, Stockholm 1981, p. 97 ff.
- Norn, Otto: Kirker og klostre i middelalderen. Randers købstads historie, Bd. 1, Randers 1952, p. 127 f.
- Nørlund, Poul: Gyldne Altre. København 1926, p. 6, 26, 48, 68 ff, 95, 205, 212 f.
- Nørlund, Poul: Nationalt og internationalt i vor romanske kunst. Studier tillägnade Henrik Cornell. Stockholm 1950, p. 119 ff.

- Roosval, Johnny: Medeltida Skulptur i Gotlands Fornsal. Stockholm 1925, p. 21 f.
- Rydbeck, Monica: The museum collection plates, vol. V. Medieval wooden sculpture in Sweden. Stockholm 1964, p. 1 ff.
- Saxl, F.: English sculptures of the twelfth century. London 1954, p. 69 note 12.
- Spreckelsen, Poul von: Randers-Madonnaen. Juletillægget, Randers Amtsavis 23. december 1953.
- Spreckelsen, Poul von: Randers-Madonnaen, Danmarks ældste Mariabilleder. Fra Randers Amt 1949, p. 81 f.
- Swarzenski, Hanns: Monuments of Romanesque Art. London 1954, p. 28, 58, pl. 109.
- Thorlacius-Ussing, V.: Danmarks billedhuggerkunst. København 1950, p. 48 f.
- Ugglas, Carl R. af: Gotlands medeltida träskulptur till och med höggotikens inbrott. Stockholm 1915, p. 81 ff.
- Ugglas, Carl R. af: Madonnan från Randers Fjord. Fornvännen 1944, p. 194 ff.
- Ugglas, Carl R. af: Randersmadonans »Själ«. Fornvännen 1945, p. 136 ff.
- Ugglas, Carl R. af: Studier i Svensk Medeltidsskulptur I+II. Tidskrift för Konstvetenskap, 4. årg. Lund 1919, p. 65 ff.