

Kakler, keramik og glas ældre end 1550

Af Vivi Jensen

1. Fundsted og fundhistorie

I årene omkring midten af 1500-tallet lod Christian III den senmiddelalderlige grænseborg Koldinghus ombygge til recidensslot. I 1547 var det sammen med Sønderborg og gråbrødre-klosteret i Randers – herefter kaldet Dronningborg – blevet udlagt til livgeding for dronning Dorothea. I løbet af de følgende år ombygges klosteret til slot, og de to borge blev genstand for så omfattende byggeaktiviteter, at de totalt ændrede karakter. Medens Sønderborg beholdt sine befæstningsværker – det var jo indtil 1549 fængsel for Christian II – opgav man ethvert forsøg på at bevare Koldinghus som fæstning. Efter ombygningen var middelalderborgen blevet renæssanceslot. Byggeaktiviteten var størst i årene 1550-1553, hvor den nye syd- og østfløj samt nordfløjens forlængelse mod øst må antages at være opført (1).

Ved disse byggearbejder sprængtes slotsbankens snævre rammer, idet både syd- og østfløjen tildels opførtes oven på den tilkastede indre voldgrav, efter at der var rensset grundigt op der, hvor husenes ydermure skulle stå. Østfløjens østmur kom til at hvile på et gravet trin i den indre voldskråning, men for sydfløjens vedkommende valgte man en anden og langt mere dristig løsning, idet man ud i selve den oprensede grav lagde et svært kampestensfundament ovenpå et afrenningslag af hårdt stampet ler på en halv meters tykkelse. Denne løsning har siden forårsaget alvorlige stabili-

tetsproblemer, men det er en anden historie, der ikke hører hjemme i denne sammenhæng (2).

I forbindelse med nedlægningen af dette fundament tildækkedes de oprensede dele af voldgraven med det forhåndenværende fyldmateriale, der, ud over slotsbankens ler, også indeholdt kulturrester i form af tegl, brændt lerklining, potteskår og køkkenaffald fra 1200-årene og frem til Christian III's egen tid, naturligvis i en absolut ustratigrafisk blanding.

Disse forhold konstateredes i forbindelse med en række arkæologiske undersøgelser i sydfløjen i 1979, foranlediget af, at slottets genopbygning gjorde det nødvendigt at skabe nye, tilstrækkeligt velfunderede bærende konstruktioner. Påvisningen af denne indre voldgrav, og dermed af borgbankens oprindelige omfang, var vigtigt for forståelsen af middelalderens Koldinghus, og senere undersøgelser har yderligere udbygget dette billede (3), men udgravningen gav også mange løsfund, der kan belyse livet på borgen.

Det var klart, at der i forbindelse med undersøgelser af jordlag under en bygning, hvis datering er kendt, åbner sig muligheder for eksakt daterbare fund, og der blev derfor omhyggeligt skelnet mellem genstande, der var primært indlejrede i opfyldningerne, og genstande, der kunne være kommet til ved senere gravninger i kælderens. Det primære materiale lod sig herefter umiddelbart opdele i forskellige grupper, der kunne sættes i forhold til udgravninger, hvor stratigrafien var



Fig. 1. Figurkakler, portrætter af (fra venstre) Ferdinand af Habsburg og Johann Friedrich af Sachsen. Største bredde: 6,5 cm.

i orden, og som på den ene eller anden vis lod sig datere. Højmiddelalderens glaserede og uglaserede kandeskår og fragmenter af gråbrændte kuglepotter var let kendelige, og det samme gjaldt 1400-årenes karakteristiske randformer. Tilbage var en samling lertøj, stentøj, kakler og glasskår, der ser ud som det, vi normalt finder i »renæssancelag«, men som sjældent kan dateres blot nogenlunde præcist. I dette tilfælde kan det med sikkerhed fastslås, at intet kan være yngre

end 1550, og, i betragtning af, at der er tale om skrøbeligt materiale, at næppe noget er ældre end 1500, mens langt hovedparten sandsynligvis er yngre end 1520 (4).

I det følgende præsenteres karakteristiske kakler og skår af stentøjskrus samt alle rødbrændte randskår og den ene stjert, der fandtes. Tæer og tåfragmenter samt sideskår, der næppe lader sig skelne fra 1400-talsgodset, er ikke medtaget. Desværre fandtes der ingen randskår eller andre karakteristiske skår af jyd-

potter i det materiale, der med sikkerhed kan henføres til den primære opfyldning. Side- og bundskår manglede dog ikke. Endelig præsenteres et karakteristisk udvalg af skår af drikkeglas.

2. Ovnkaklerne

Alle fundets kakler er af teglrødt gods, og de er alle hvidbegittede før glaseringen. Langt hovedparten er grønne, men der er enkelte fragmenter af kakler med klar glasur, der giver en lys gul farve. Polykrome kakler kendes fra Koldinghus, bl.a. i form af Christian III's og dronning Dorotheas danske og saksiske våbenskjolde, men der fandtes ingen i denne sammenhæng.

Mest iøjnefaldende er hovederne af tre figurer, der er udskåret før brændingen. En let buet linie, der afslutter det største bevarede stykke nedadtil, antyder, at der har været tale om brystbilleder, der kan have kronet et skjold eller en indrammet indskrift. Figurerne må have været indsat i nicher i ovnen, eller de kan have kronet den (fig. 1).

To af disse hoveder er udført i samme form, og personen kan identificeres som Johann Friedrich, fra 1532 kurfyrste af Sachsen og de tyske lutheraneres ubestridte værdslige leder. I slaget ved Mühlberg 24. april 1547 blev han taget til fange af kejser Karl V, og hans titel og lande blev givet til halvbrøderen Moritz, også han lutheraner, men allieret med den katolske kejser. Johann Friedrich blev hurtigt frigivet, men så sig degraderet til hertug med stærkt reducerede landområder. Indtil sin død i 1554 betragtedes han dog stadig som lutheranernes fører, og tilmed havde han nu i sine meningsfællers øjne opnået martyrkronen, mens Moritz havde spillet rollen som Judas.

Johann Friedrich er ikke ukendt som kakkelmotiv. Fra et københavnsk jordfund kendes en kakkelform

med et helfigursportræt af ham, og under dette står HERCI HANS. Titlen hertug kan dog ikke benyttes daterende, for den bar han både før og efter 1547 (4).

Koldinghuskaklernes fremstilling er ikke identisk med den københavnske kakkelform. Baretens udformning og andre detaljer afviger, men om personidentifikationen er der ikke tvivl. Johann Friedrichs udseende er så karakteristisk, at han næppe kan forveksles med andre. Fremstillingens store lighed med Georg Pencz' kobberstukne portræt af kurfyrsten fra 1543 (6) mere end antyder en afhængighed af dette, og det er næppe urimeligt at antage, at kaklerne er senere end dette år. Ovnen har dermed været næsten ny, da om- og nybygninger på slottet nødvendiggjorde, at den blev taget ned.

Det tredje hoved, der må være fra samme ovn, forestiller en mand – også han utvivlsomt fyrste – med et stort, flot overskæg og et tykt, bølgende hår. Han er ikke umiddelbart så genkendelig som Johann Friedrich, men i betragtning af den store, flot svungne næse, det kraftige pagehår, samt den omstændighed, at overskæg kombineret med glatraget hageparti var temmelig usædvanligt i samtiden, kan der med rimelighed peges på Ferdinand, Karl V's yngre broder, fra 1521 konge over de habsburgske besiddelser i Tyskland og fra 1558-1564 tysk-romersk kejser.

I fundet opræder desuden brudstykker af to ens kakler, der begge har båret indskriften »Keisser Karl« efterfulgt af et »v« samt endnu et bogstav, der kan være »o« eller »q«. Det største bevarede brudstykke omfatter desværre kun skriftbåndet samt en del af en sammensat arkitektonisk indramning, men en bred kolumesko i nederste hjørne er netop tilstrækkelig til at vise, at kejseren har været afbildet i hel figur, stående (fig. 2 nederst).

Et fragment af overkroppen af en fyrste med scepter

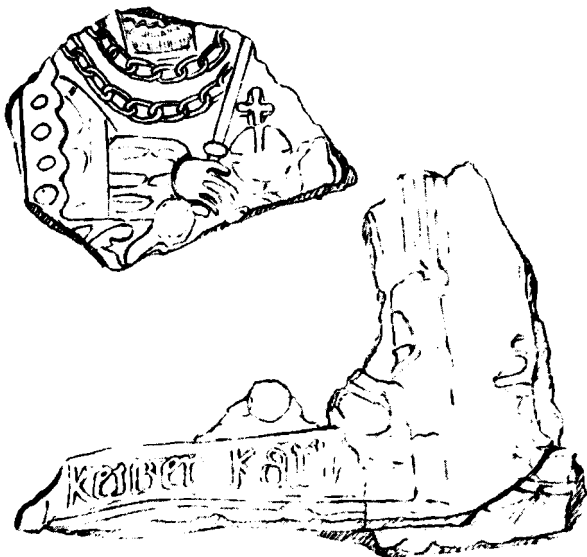


Fig. 2. To fragmenter af fyrstekakler. Nederst Karl V, øverst evt. samme. Største bredde: 12,8 cm.

og rigsæble samt tunge kæder om halsen kan være del af samme kakkel (fig. 2 øverst), eller den kan stamme fra en anden i serien, for fund fra i hvert fald tre lokaliteter i Kolding by antyder, at der er tale om en hel serie med tyske fyrster. Alle er kendetegnet ved en stående person, hvis komulesko ses enten i venstre eller højre hjørne, mens den anden fod er delvis dækket af et våbenskjold. Et mere – og desværre navnligt mindre – læseligt skriftbånd fortæller, hvem det drejer sig om, og her kan være gengivet enten personens eget navn eller navnet på det land, han hersker over. Genkendelig er »König van un...« under et skjold, hvori ses en oprejst løve (fig. 3) – utvivlsomt det habsburgske våben for ovennævnte Ferdinand, der i 1526 blev konge af Un-

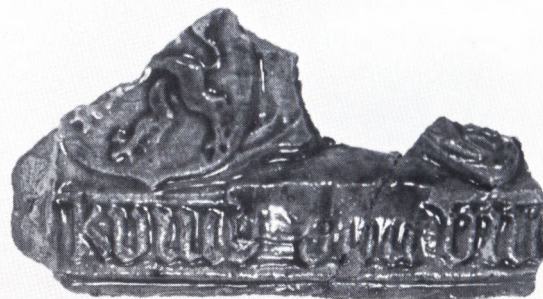


Fig. 3. Fragment af fyrstekakler forestillende kongen af Ungarn. Største bredde: 9,8 cm.

garn efter katastrofen i sumpene ved Mohacs, hvor Ludvig II faldt sammen med 20.000 bøhmere og ungare i kamp mod en tyrkisk hær under ledelse af den unge sultan Soleiman den Store. Desuden ses en »margraf jochim«, der må være en fremstilling af enten Joachim I (1499-1535) eller måske snarere Joa-

chim II (1535-1571) af Brandenburg. Fragmentet, der ud over indskriften viser en komulesko, er fundet i den sydøstlige bydel. Kurfyrsten af Brandenburg var markgreve, og han var tillige kejserrigets skatmester. Symbolet på denne værdighed var en nøgle, og et andet sted i byen er fundet den øverste del af en kakkel, der viser en fyrste, der bærer en stor nøgle over skulderen. To fragmenter af samme motiv er fundet i den tilkastede voldgrav på Koldinghus. De viser henholdsvis en arm og en hånd, der holder hovedet af den nøgle, hvis kam ses på det store fragment, samt et hjørne af den fjerbesatte baret. Markgrevens våben bør have været Hohenzollern-slægtens ørn (fig. 4).

Endnu en kakkel, fundet i byen, har en kurfyrste som motiv. Til forskel fra de andre er den ikke grønglaseret, men dækket af en klar glasur, hvilket giver den en gullig farve. Kun den øverste del med hovedet samt det nederste hjørne mangler. Motivet er en fyrste, rigt klædt i brokademønstreret dragt og med en svær guldkæde om halsen. Foran sig bærer han et lågfad. Indskriften lyder »falss graff amr.« – Pfalzgraf am Rhein. Denne var traditionelt kejserens »truchsess«, der betyder »madbærer« og modsvarer det danske »drost«. Våbenet er en oprejst gående løve (fig. 5).

Indtil 1544 hed pfalzgreven Ludvig V. Herefter fulgte broderen Frederik II, der var gift med Christian II's ældste datter Dorothea og dermed repræsenterede hendes arvekrav på den danske krone. Det er således lige netop muligt, at Christian III har haft et billede af sin rival og potentielle fjende på sin kakkelovn.

At man ikke tog det så nøje med motivgentagelser på den enkelte kakkelovn ses deraf, at der i Koldinghusovnen har indgået mindst to billeder af kejseren, og et sted i byen – der, hvor det store fragment af markgreven af Brandenburg er fundet – er der fremkommet ikke mindre end tre kakler med kongen af Ungarn – de



Fig. 4. Fragments af kakler med markgreven af Brandenburg. Største bredde: 16,7 cm.



Fig. 5. Fragment af kakkel med Pfalzgreven af Rhein. Største bredde: 19,4 cm.

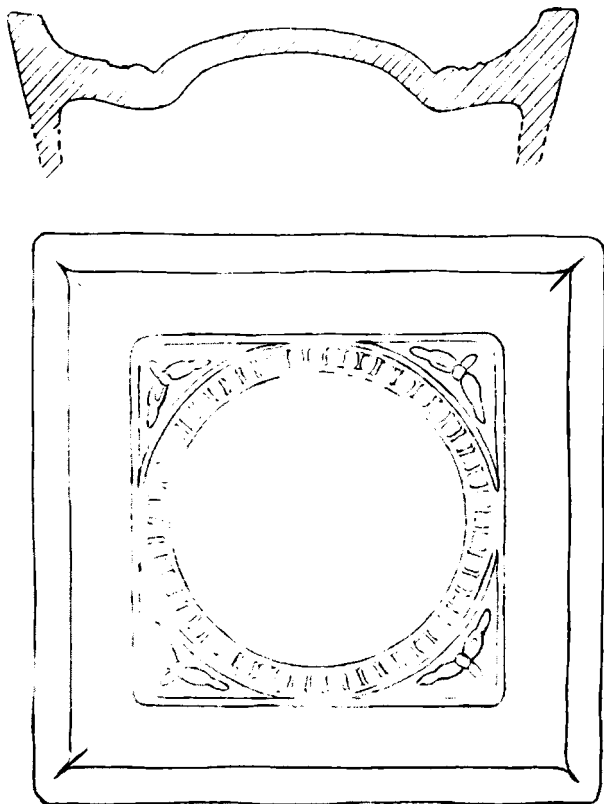


Fig. 6. Bukkelkakkel rekonstrueret efter mange fragmenter. 17,5 cm × 17,5 cm.

to grønglaserede, og én med klar glasur – forskellige farver har tilsyneladende heller ikke generet ejeren.

Endnu tre fragmenter af samme serie er fundet i Kolding. Det ene stykke er højre hjørne med en komulesko over en ulæselig indskrift. De to øvrige bærer våbenskjold, den ene en i højre hjørne placeret oprejst gående løve (Rhein?) over en ligeledes ulæselig indskrift, den anden har et venstrestillet skjold med ørn

(Brandenburg?). De er alle fundet samme sted i midt-byen.

Den arkitektoniske indramning af f.eks. kejserkaklen og de øvrige fyrstekakler er ikke identisk, idet kejserens billede er anbragt inden for en dobbelt søjleramme, mens fyrsterne blot ses i en profileret indramning, der har fået vinløvsbue indvendigt foroven.

Både i byen og i den opfyldte grav er der i tilslutning til fyrstekaklerne fundet kvindefremstillinger (samme lange kjole) samt modstillede brystbilleder i profil, de sidste indrammet med en enkelt søjle med profileret base, svarende til den yderste søjle på kejserkaklen. En sådan variation mellem helfigurer og brystbilleder samt dobbelte og enkelte søjler og rammer passer imidlertid smukt ind i tidens grafiske og arkitektoniske stil, og forskellighederne har muliggjort en smuk opsætning i vandrette, fra hinanden forskellige bånd.

Endelig fandtes der mange rester af grønglaserede kvadratiske bukkelkakler, der eventuelt kan have udgjort underdelen af fyrsteovnen (fig. 6). Et par klart glaserede fragmenter kan have hørt til samme ovn, men kan også stamme fra en anden. Motiverne er henholdsvis en knælende mand (samme motiv forekommer på en grønglaseret kakkel) samt et hjelmklædt mandshoved set i profil. Kaklens rand er grønglaseret. I betragtning af personens placering på kaklen – han kigger lige ind i rammen – kan man tænke sig en opsætning med pendant omkring et centralt motiv, og hvis fragmentet af den knælende mand evt. er del af samme kakkel, hvilket er sandsynligt, er der måske, i betragtning af hjelmens teateragtige udformning, tale om en skjoldholder (fig. 7).

Disse brudstykker af kakler, der alle viser fyrster i det tysk-romerske rige på kejser Karl V's tid, er givetvis produceret samme sted og vel snarest inden for kejserrigets grænser. De har indgået i ovne med et

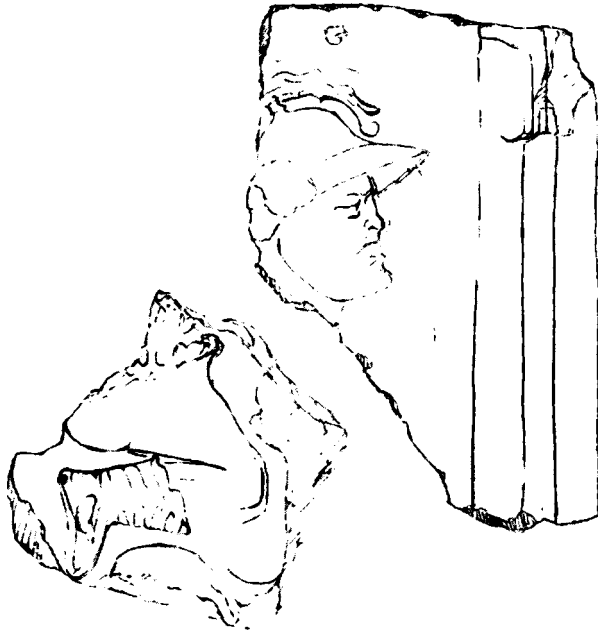


Fig. 7. Kakkelfragmenter, hjelmklædt mand, knælende figur. Største bredde: 7,5 cm og 6,8 cm.

klart defineret billedprogram, og det er derfor muligt at opregne fyrster, der endnu ikke er dukket op i Kolding i genkendelig form, men som må have været der. Ud over de to kurfyrster, Brandenburg og Pfalz, må også de øvrige fem have indgået i ovnene. Kurfyrsterne – de kårede fyrster – var rigets fornemste. De stemte først ved kejservalgene, og de spillede hver sin klart definerede rolle ved kejserhoffet – i hvert fald nominelt. Kurfyrsten af Mainz var æreskansler af Tyskland, og det var ham, der ledede kejservalgene. Han var, i lighed med kurfyrsterne af Köln og Trier, ærkebiskop. De var æreskanslere for henholdsvis Italien og Arelat, oprindeligt et syd-østfransk rige med hovedstad i Arles,

på Karl V's tid identisk med Burgund. Kongen af Böhmen var også kurfyrste, og i sin egenskab af æresmundskænk har han båret kande og bæger eller bægeralene. Kurfyrsten af Sachsen var marskal – oprindeligt marsk, dvs. kongelig staldmester og øverste hærfører. Som symbol på dette bærer han sværd. På Karl V's tid var der mestendels tale om tomme titler, men de har haft stor ceremoniel betydning.

Kaklerne med kongen af Ungarn viser, at der ud over kurfyrsterne også har været gengivelser af andre fyrster i kejserens tyske riger, men om alle har været med, er nok mere tvivlsomt. Ferdinand var som kongens broder selvskrevet til at indtage en fremtrædende plads i hierakiet omkring kejsertronen, og Johann Friedrich var utvivlsomt endnu ikke degraderet fra kurfyrste til hertug, da ovnen blev fremstillet og opsat. Johann Friedrich af Sachsen var, ligesom Joachim af Brandenburg, lutheraner – Joachim var »gået over« i 1539, men holdt sig i modsætning til Johann Friedrich klogeligt uden for krigene. Pfalzgreven og Ferdinand, samt naturligvis kejseren selv, var gode katolikker. Heraf fremgår, at billedprogrammet har fokuseret på det tyske riges enhed og ikke på den religiøse splittelse.

At katolikker og protestanter optræder side om side på samme ovn er iøvrigt en smuk manifestation af, at tidens storpolitik var mere kompliceret end som så, og at alliancepolitik ofte gik på tværs af religiøse tilhørsforhold. Koldinghus kan selv fra ét af de seneste år før Christian III's store ombygninger udvise et skoleeksempel på disse forhold. I 1549 bortgiftedes nemlig kongeparrets ældste datter Anna til August af Sachsen, broder til kejserens allierede, sejrherren ved Mühlberg, kurfyrst Moritz, der ved sin død i 1553 efterfulgtes af August. Både Moritz og August var gode lutheranere – til en katolik havde kongeparret næppe bortgivet deres datter, uanset hvilke fordele, der måtte føl-



Fig. 8. Stjert af tretået potte. Længde: 7 cm.

ge af partiet – men de var også den katolske kejsers trofaste støtter, og den danske konge blev således gennem familieband knyttet til reformationens bekæmpere. Det har skaffet ham nødvendige allierede i kejserens lejr, for Karl V var svoger til Christian II, der ganske vist havde været i dansk fangenskab siden 1532, men hvis døtres arvekrav stadig kunne blive farlige i en given politisk situation. Ved trolovelsesgildet i 1548 har August sandsynligvis set denne oven, på hvilken venner og fjender var så smukt forenede. Han selv og dronning Dorothea har på dens billeder kunnet genkende endnu levende slægtninge, men deres holdning til Johann Friedrich og udfaldet af slaget ved Mühlberg har næppe været den samme.

3. Keramikken

Lertøjet omfatter rødbrændt gods samt et enkelt gulbrændt stykke. Som nævnt fandtes der også en del skår af jdepotter, men da ingen var særligt karakteristiske, skal de ikke behandles i denne sammenhæng. I det følgende vil alle randskår samt enkelte karakteristiske fragmenter blive fremdraget.

Fundet domineres, som det er normalt for renæssancefund, af skår af tretåede stjertpotter. Det omfatter fem tæer (ikke afbildede), og af disse er de tre afkortede – der var naturligvis ingen grund til, at man ikke også skulle være økonomiske i kongens køkken. Kun én,

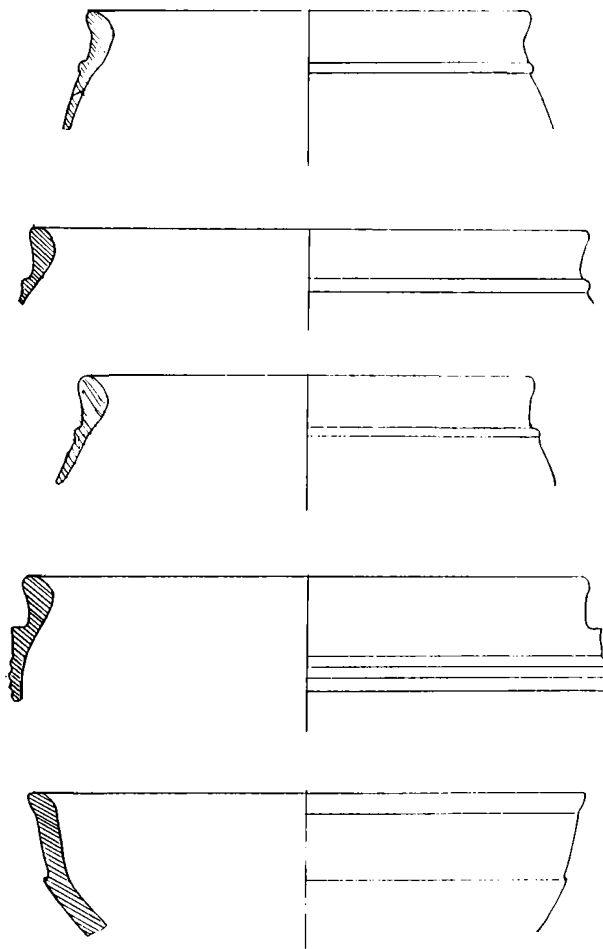


Fig. 9-13. Rekonstruerede randpartier af stjertpotter. Mundingsdiameter: fig. 9: 16 cm, fig. 10: 20 cm, fig. 11: 16,5 cm, fig. 12: 20 cm, fig. 13: 20 cm.



Fig. 14. Ikke-lokalt fremstillet kar. Mundingsdiameter 20 cm.

meget kort, stjert fandtes (fig. 8). Ialt var der ni randskår af stjertpotter. De er alle indvendigt glaserede, de syv med klar og de to med grønlig glasur. I fundet forekommer også mørkt brune glasurer, og de klare glasurer er ofte brunspættede (eksempler på randformer ses på fig 9-13).

To hvidbegittede, indvendigt klart glaserede skår stammer evt. fra samme, sandsynligvis fladbundede skål eller fad (fig. 14). Ved en tidligere prøveundersøgelse i kælderens fandtes endnu to af samme type. De fire skår stammer evt. fra to ens, ikke lokalt fremstillede kar. Endelig er der et bundskår af en fladbundet skål, der indvendigt er dækket af en noget mislykket grøn glasur. Et uglaseret fladt bundskår med hul i midten stammer sandsynligvis fra en urtepotte, og derudover er der et enkelt uglaseret, rødbrændt sideskår. Fra det øvrige gods afviger et fladbundet, tyndvægget skår med gullig skærv. (De tre fladbundede fragmenter er ikke afbildet).

4. Stentøjet

Blandt opfyldningens stentøjsskår kan fire stykker umiddelbart bestemmes som renæssanceskår, og de tre kan placeres i 2. fjerdedel af 1500-årene. Alle har grå skærv og er både udvendig og indvendig glaseret, og alle er fragmenter af drikkekrus. Et bundskår med fingerindtrykt standring og udvendig brun, indvendig klar glasur med grønne partier (fig. 15) skal snarest dateres til tiden omkring 1500. Et randskår og et sideskår stammer fra et drikkekrus. Det har haft rosenranke på bugen, mens der på den cylindriske hals er rester af et syndefaldsmotiv. Bevaret er feltet med slangen, der snor sig omkring træet. Slangen er, som det af og til ses allerede i senmiddelalderlige gengivelser (7), forsynet med kvindeoverkrop og fremstillet som en slags vrængbillede af Eva. Ved skårets ene brudflade

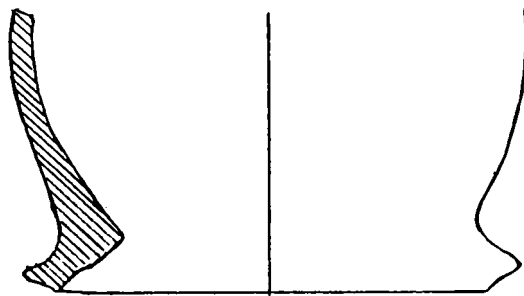


Fig. 15. Bundskår af stentøjsskår. Største diameter 9 cm.

ses en lille rest af endnu et ornamenteret felt, hvor Eva har været fremstillet, og Adam har naturligvis kunnet ses på slangens anden side, for opstillingen har utvivlsomt fulgt de sædvanlige regler, hvorefter den vigtigste person, manden, anbragtes dexter (til venstre for beskueren), medens kvinden indtog den mindre fornem-

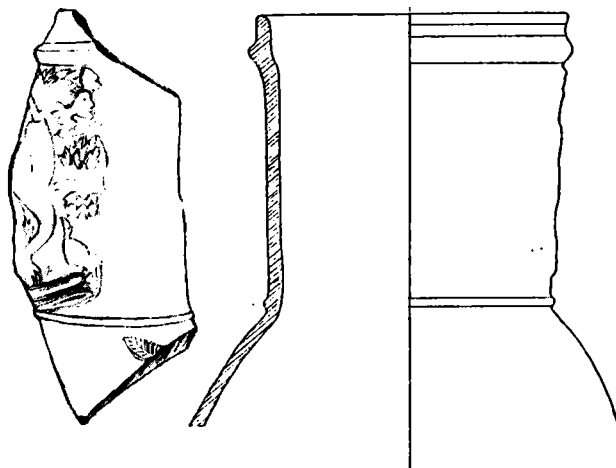


Fig. 16. Randskår af stentøjsskår m. syndefaldsmotiv. Köln eller Frechen (mundingsdiameter: 9,7 cm).

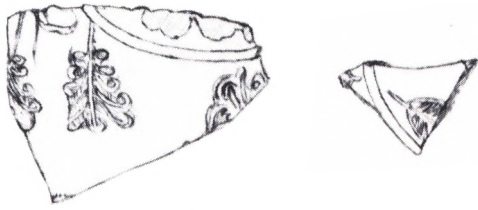


Fig. 17: To sideskår af stentøjskrus, det ene utvivlsomt af samme krus som fig. 16. Köln eller Frechen (største bredde: 6 cm og 3 cm).

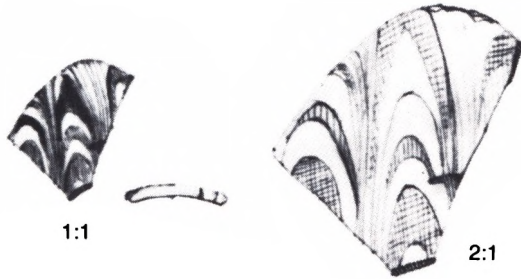


Fig. 18: Fragment af trefarvet venetiansk glas (største bredde: 2 cm).

me sinistre plads. Syndefaldsfremstillinger, der som denne er adskilt i tre enkeltbilleder, kendes fra andre samtidige krus (8). Endelig er der et sideskår med ege- ranke. Begge krus, der er brune udvendigt og klart glaserede indvendigt, stammer fra Köln eller Frechen (fig. 16-17).

5. Glasset

I opfyldningen fandtes også nogle skår af drikkeglas. Med en enkelt undtagelse drejer det sig om pas- eller stangenglas af waldglasmasse. Undtagelsen er et skår, der er meget dårligt bevaret, men som sikkert er en rest af et fornemt drikkeglas (9). Da det blev fundet, kunne der anes tre farver, nemlig en hvid, en mørkere og en

lysere brun. Sandsynligvis er der tale om et stykke venetiansk glas, og i så fald er det det eneste i fundet, der vidner om en luksus ud over det almindelige (fig. 18).

De øvrige stykker er fragmenter af cylindriske og kantede drikkeglas (fig. 19-20). Af disse har nogle glatte, andre tandede rigler, og der er et enkelt eksempel på skrårifling af ydersiden. Der fandtes også stykker af opstukne bunde. Alle var mørkfarvede af opholdet i jorden, men har uden tvivl oprindeligt været grønne. Tilsvarende glas er iøvrigt fundet i store mængder, både på Koldinghus og i udgravninger i byen, men disse kan som de eneste med sikkerhed dateres til tiden før 1550, umiddelbart før den første danske glasproduktion igangsattes af Enevold Jensen Seefeldt på Visborggård (10). Imidlertid importerede Christian III endnu i 1553 drikkeglas til Koldinghus (11), og da rudeglassene til de nye fløje også måtte importeres (12), er de mange skår af rudeglas, der fandtes i opfyldningen, utvivlsomt også fremmede, sikkert importeret over Ribe fra Rhinegnene, Flandern eller Nederlandene.

6. Konklusion

Ingen af de her fremlagte fund – måske med undtagelse af ét ganske lille glasskår – udmærker sig på nogen måde. Der er ting, som dukker op overalt i landet, hvor man sætter skovlen i et renæssancelag – i hvert fald dukker det op overalt i Kolding. Grunden til, at det er valgt at samle og fremlægge netop dette materiale, er, at det for en gangs skyld er muligt at opnå nærmere datering af en lille del af det, vi normalt rubricerer som renæssancekeramik og renæssanceglas, uden at vi iøvrigt er i stand til at datere det nærmere end til 1500-årene eller begyndelsen af 1600-årene, med mindre vi er heldige at have sorte ovnkakler (for så er vi nok i

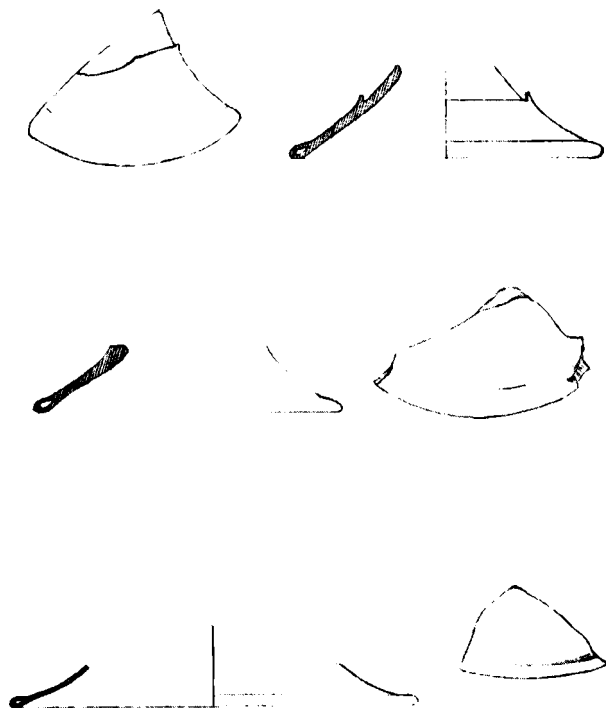


Fig. 19: Bundskår af importerede drikkeglas (bunddiameter: de to øverste: 9 cm, det nederste: 12 cm).

slutningen af 1500-årene) eller hornmalede fade (for så er vi oppe i 1600-årene). Det er jo desværre langt fra altid, at vi er heldige at finde mønter eller træ, der er egnet til dendrokronologisk analyse. Den lille gruppe, der er behandlet her, kan imidlertid under ingen om-

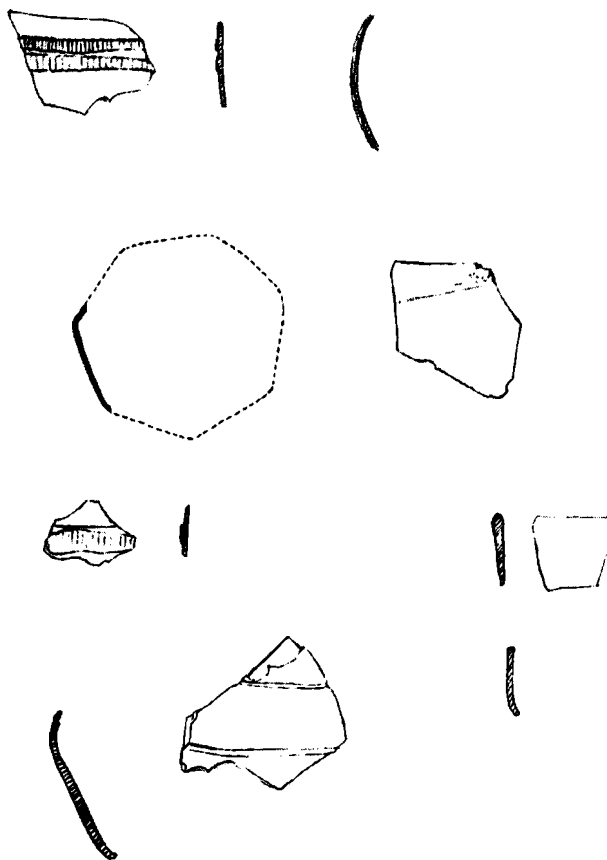


Fig. 20: Rand- og sideskår af importerede drikkeglas (største skårbredde fra oven: 3,5 cm, 3,5 cm, 2,5 cm, 4,5 cm).

stændigheder være yngre end 1550, for det år forsegle- des den tilkastede voldgrav under Koldinghus' sydfløj af et kældergulv af røde teglsten (13). Kælderen kom iøvrigt til at rumme kongens vinkælder, men det er igen en anden historie.

Noter og litteratur

1. Otto Norn: Christian III's Borge. København 1949, p. 35-39.
 2. Vivi Jensen: Arkæologiske undersøgelser på Koldinghus 1979 og 1980. Museet på Koldinghus Årsberetning 1979-1980, Kolding 1981, p. 18-24.
 3. Vivi Jensen: Koldinghus. A Danish border castle. Chateau Gailard XIII, Caen 1987, s. 81-95.
 4. Hartwig Lüdtke: Die mittelalterliche Keramik von Schleswig, Ausgrabung Schild 1971-1975. Neumünster 1985, s. 80-81.
 5. Erik Kjærsgaard: Verdenshistorie i ler. Skalk 1967 nr. 5, s. 8-12.
 6. W. Hofmann ed.: Köpfe der Lutherzeit. München 1986, s. 245-246.
 7. F.eks. Hugo van der Goes »Syndefaldet«, 1467-1468. Bl.a. gengivet i Jacques Lassaigne: Flemish painting, The century of van Eyck. Zürich 1957, s. 110.
 8. Gisela Reineking von Bock: Steinzeug. Köln 1986, s. 245-246.
 9. Ada Polak: Gamle Vinglas. Oslo 1974, s. 11. Glasskåret har samme mønster som det her viste.
 10. Thelma Jexlev, Peter Riismøller og Erik Schlüter: Danske Glas i Renæssancetid 1550-1650. København 1970, s. 30 ff.
 11. P. Eliassen: Koldinghus. Kolding 1908, 1974, s. 53.
 12. Danske Kancelliregistranter 1551-1555, 24/5 1551.
 13. Mogens Vedsøs bygningsundersøgelser af Koldinghus, ifølge hvilke det er blevet muligt med stor sikkerhed at fastlægge de enkelte faser i Christian III's byggeri, er endnu ikke publiceret.
- * For værdifulde drøftelser vedrørende ovnkaklernes fyrstefremstillinger takkes professor dr.phil. Troels Dahlerup, Århus Universitet, museumsinspektør Poul Dedenroth-Schou, Museet på Koldinghus, samt assistent B. Roosens, Nationale Dienst voor Opgravningen, Brüssel.

Fig. 18 er tegnet af Bi Skaarup, de øvrige tegninger er af Ulla M. Andersen. Fotografier: Museet på Koldinghus.