

Toftanes – en færøsk landnamsgård fra 9.-10. århundrede

Af Steffen Stummann Hansen

1. Indledning

I begyndelsen af 1980'erne projekterede den færøske anlægsmyndighed Landsverkfrøðingurin et større anlægsarbejde omkring bygden Leirvík på Eysturoy (Østerø). En flere kilometer lang tunnel skulle anlægges gennem fjeldet mellem bygderne Gøta og Leirvík. Fra tunnelmundingen umiddelbart nord for Leirvík bygd skulle en ny vej føre trafikken ned til et nyt færgeleje og videre ind gennem bygden.

Vejanlægget blev projekteret til at forløbe igennem Toftanes, som er den ene af oprindeligt tre gamle bebyggelser (færøsk: býlingar), der i dag udgør bygden Leirvík (1). Ved anlæggelsen af den projekterede vej gennem bopladsområdet (færøsk: heimrust) på Toftanes var der derfor stor sandsynlighed for, at man ville støde på ruiner af ældre faser i bebyggelsen.

I foråret 1982 foretog Føroya Fornminnissavn en prøveudgravning på lokaliteten, og på baggrund heraf blev en mere omfattende arkæologisk undersøgelse vurderet som ønskværdig. De arkæologiske undersøgelser på Toftanes har foreløbig strakt sig over fem sæsoner (1982-1986) og forventes endeligt afsluttet i 1987 (2).

2. Topografi

Leirvík er med sine ca. 800 indbyggere og sit indmarksareal på godt 1100 ha en færøsk bygd af middels stor størrelse (fig. 1). Bygden ligger på den nordøst-

vendte kyst på halvøen Gøtunes i dalbunden af den største af to brede botner (en slags grydeformede dale). De to botner ligger mellem tre høje tinder Ritufjall, Sigatindur og Gøtunestindur, hvoraf Ritufjall med sine 640 m er den højeste. Kystlandet er ret lavt omkring selve bygden, men mod nordvest under Ritufjall og mod sydøst ved Sigatindur er kysterne ret stejle.

Bygden udgøres i dag af en sammenhængende bebyggelse, hvor den oprindelige bebyggelsesstruktur med koncentrationer omkring de tre gamle bopladsområder (Toftanes, Við Garð og Uttan Á) næsten ikke er synlig længere (fig. 2 og 3).

Selve bebyggelsen Toftanes er placeret omkring et mindre vandløb – Matará – der strømmer ned fra terrasserne på Ritufjall. Det oprindelige bopladsområde (heimrust) ligger syd for åen, men bopladsområdet er i hvert fald i 1700-tallet blevet udvidet til også at omfatte områder nord for åen (fig. 4) (3).

3. Videnskabelig problemstilling

Mange problemer og spørgsmål knytter sig til udforskningen af Færøernes ældste bebyggelseshistorie, og herunder især dens udvikling og struktur. Igennem årene har der været flere forskellige indfaldsvinkler hertil.

Skriftlige kilder

Ifølge traditionen skulle Færøerne være blevet beboet

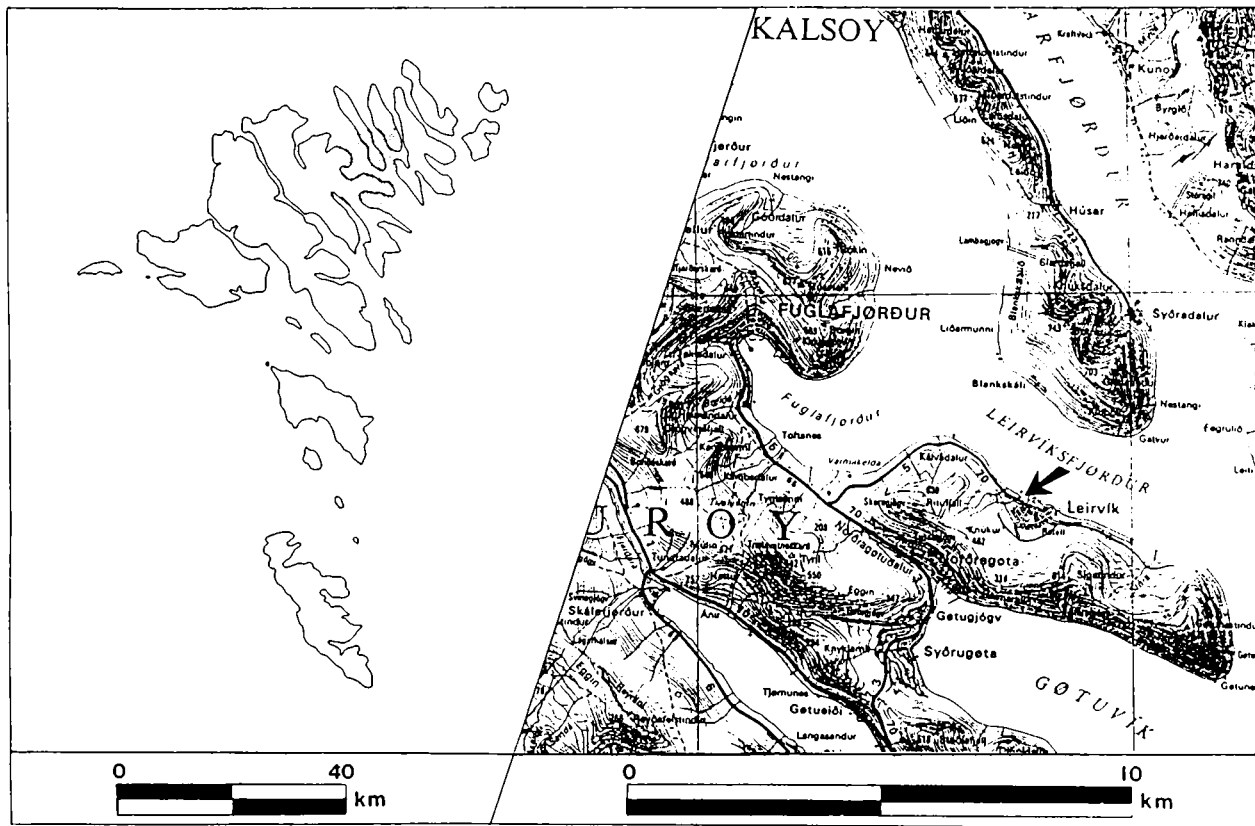


Fig. 1. Lokaliteten Toftanes – angivet med sort pil. (Kortet efter en idé af Colleen E. Batey).

af irske munke – såkaldte papar – i 700-årene. Traditionen baserer sig først og fremmest på en skriftlig kilde, idet en irsk gejstlig Dicuil i sit arbejde »De mensura orbis terrae« fra 825 beskriver et prenorønt landnam på en øgruppe, der antages at være Færøerne. Indholdet af kilden og dens tolkning er siden søgt underbygget ved bl.a. sprogstudier og pollenanalytiske undersøgelser (4).

En anden væsentlig skriftlig kilde til Færøernes ældste historie er den såkaldte »Færingesaga«, der menes nedskrevet omkring år 1200. Kun brudstykker af sagaen er bevaret i forskellige islandske sagaer. Sagaen beretter om et norrønt landnam på Færøerne, der antages at have fundet sted ca. 825, men sagaens hovedtema udspiller sig så sent som sidste fjerdedel af 900-tallet. I sagaen er nævnt en række færøske stednavne.



Fig. 2. Luftfoto fra 1958 af Leirvík med angivelse af de tre gamle bebyggelser Toftanes (A) Við Garð (B) og Uttan Á (C).

De lokaliteter, hvor der hidtil er gjort vikingetidige fund, er dog med få undtagelser ikke nævnt i sagaen. F.eks. er der ikke gjort vikingetidige fund i Gøte (nabo-bygden til Leirvík), der ellers spiller en yderst central rolle i sagaen. Omvendt er Leirvík ikke nævnt i sagaen (5).

Etnologien

Indholdet i den etnologiske indfaldsvinkel har først og fremmest været en diskussion omkring udviklingen i den færøske byggeskik, hvor modsætningerne især har



Fig. 3. Luftfoto fra 1984 af Leirvík med angivelse af de tre gamle bebyggelser Toftanes (A - signaturen dækker udgravningsområdet), Við Garð (B) og Uttan Á (C).

gået mellem en evolutionistisk og en mere diffusionistisk indfaldsvinkel (6). Hvad den ældste del af bebyggelsehistorien angår, har diskussionen bl.a. været baseret på resultaterne af de hidtil udførte arkæologiske undersøgelser på Færøerne (7).

Retshistorien

Den retshistoriske indfaldsvinkel har især været koncentreret omkring analyser af de ejendomsretslige forhold til jorden, der er grundlaget for den sociale struktur i det færøske samfund (8). En sådan indgang er

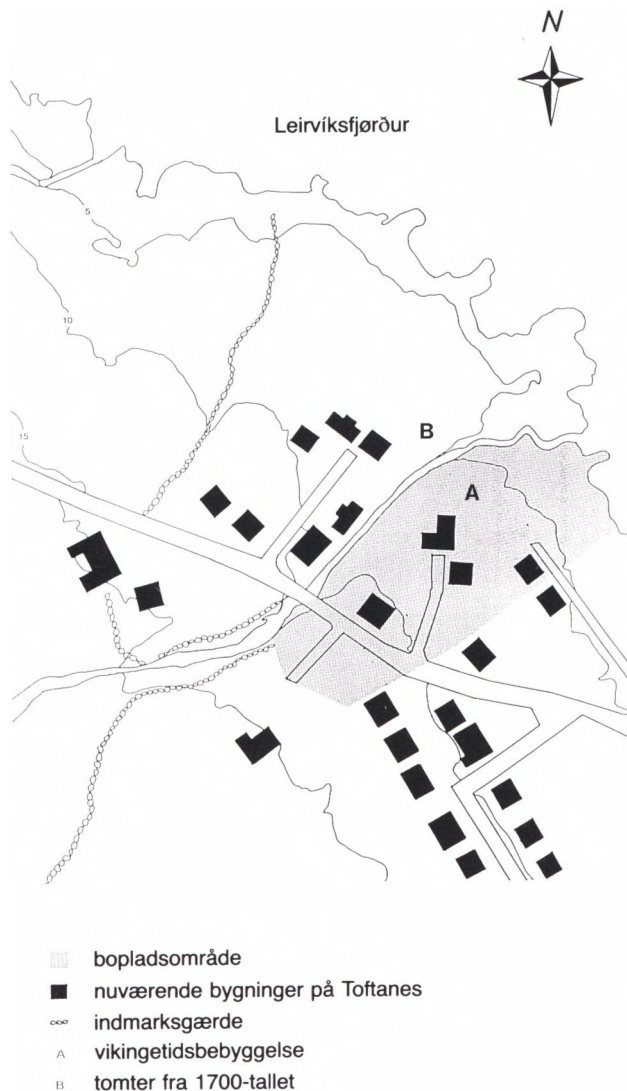


Fig. 4. Oversigtstegning over området omkring Toftanes.

umgængelig i studiet af den færøske bebyggelsesstrukturens udvikling, da de ejendomsretlige forhold har været styrende for stort set alle aktiviteter i det færøske samfund: »Jordejendommens rolle som fordelingsfaktor for udbyttet af al produktion bevirker, at ejendomsforhold og brugsforhold til jord havde en altafgørende betydning for hele samfundets udvikling, og ikke mindst var den faktor, som enerådende, bortset fra rent geografiske forhold, styrede bebyggelsesudviklingen« (9).

Ejendomsretlige analyser lader sig gennemføre i et retrospektivt perspektiv baseret på eksisterende matrikelkort kombineret med marktsalgsgørelser, der findes bevaret tilbage fra 1584.

Arkæologien

Inden for arkæologien påbegyndtes i 1940'erne en række pioneragtige undersøgelser forskellige steder på Færøerne (10). Gennem udgravninger på en række lokaliteter blev hustomter helt eller delvist afdækket – som regel blev blot et enkelt eller to anlæg på hver lokalitet undersøgt.

Dateringen af tomterne har været forbundet med en del problemer, idet det i praksis har vist sig vanskeligt at foretage mere end blot en grov datering af disse anlæg. Nok så væsentligt er det imidlertid, at disse undersøgelser skabte arkæologisk belæg for et norrønt landnam på Færøerne i vikingetiden (11). Mere omfattende udgravninger af noget, der kunne minde om bebyggelsesmæssige helheder – f.eks. afgrænsning og udgravning af et helt gårdskompleks – blev imidlertid ikke foretaget.

For at forstå sidstnævnte må man tage de helt specielle forhold i betragtning, der knytter sig til arkæologiske udgravninger på Færøerne. På grund af de meget strengt fastlagte ejendomsforhold synes der nemlig at

kunne argumenteres for en *bebyggelseskontinuitet* på kongsgårdene (landnamsgårdene) inden for et begrænset (og juridisk fæstnet) tilhørende bopladsområde (heimrust) strækkende sig fra landnamstid og frem til i dag. Det betyder, at gårdsanlæggene gennem historien enten er placeret på samme sted eller blot er flyttet lidt, således at de har kunnet forblive inden for det juridisk afgrænsede bopladsområde. Herved er chancen for sammenblanding af arkæologisk materiale selvagt stor, ligesom egentlige faser i bebyggelsen ofte kan være vanskelige at udskille.

Den ekstremt stationære bebyggelsesstruktur rummer endvidere det problem, at der på de i dag ofte tæt bebyggede bopladsområder kun sjældent er plads til arkæologiske udgravninger af et omfang, der muliggør afdækningen af hele tomter eller endog ligefrem hele gårdskomplekser – d.v.s. beboelseshuse med tilhørende udhuse.

Toftanes

Udgravninger på Toftanes ville på denne baggrund have et godt udgangspunkt, idet den østligste trediedel af bopladsområdet (et areal på ca. 900 m²) lå tilgængeligt for arkæologiske undersøgelser. Derfor kunne bl.a. følgende forhold eventuelt forventes belyst gennem en arkæologisk udgravning på stedet:

1. Gennem en lokalisering og udgravning af en ældste fase i bebyggelsen kunne der gives en datering af tidspunktet for den første gårds etablering på bopladsområdet. At der var mulighed for lokalisering af en vikingetidig fase inden for undersøgelsesområdet, kunne man forvente på baggrund af erfaringer fra andre bygder, f.eks. Kvívík og Fugleafjørður, hvor vikingetidige anlæg fandtes placeret umiddelbart ved åløbs udmunding i havet og inden for de kendte bopladsområder (12).

2. En udgravning af velbevarede hustomter ville kunne bringe nyt arkæologisk materiale ind i diskussionen om udviklingen af den færøske gård.
3. Såfremt eventuelle anlæg lå »rent«, eller såfremt der stratigrafisk klart kunne udskilles flere faser, ville et vægtigt arkæologisk oldsagsmateriale kunne fremdrages. Et sådant materiale kunne få væsentlig betydning for en ønskelig systematisk og kronologisk ordning af det færøske oldsagsmateriale.

4. Hustomterne på Toftanes

Inden for det aktuelle område er der fremkommet tomter af i alt fire bygninger. Tomterne lå i varierende dybde under grønsværen, således at den ene lå lige under overfladen, mens en anden lå dækket af over en meter tørvejord. Dette er bl.a. betinget af et kraftigt terrænfald på 3-4 m inden for udgravningsområdet. De stratigrafiske forhold mellem de enkelte tomter og deres individuelle faser er endnu ikke endeligt afklarede, hvilket ikke lader sig gøre, før udgravningen er definitivt afsluttet. Hele anlægget kan dog i alle dets faser placeres inden for vikingetid (se kapitel 6).

På fig. 5 er angivet omridset af de tomter, der udgør gårdskomplekset i dets formodede ældste maximale udbredelse. Det kan selvagt ikke udelukkes, at en udvidelse af udgravningsområdet vil afsløre yderligere tomter, der har tilhørt komplekset.

Anlæg I

Anlæg I har været en ca. 13 m lang og godt 4 m bred bygning (indvendige mål) placeret tættest ved stranden og mellem denne og anlæg II. Huset adskiller sig fra de øvrige ved ikke at have dobbelt stensatte vægge, men derimod blot vægge sat af en enkelt stenmur. Indgangen har formentlig været placeret midt på den sydlige langside af det i øsø-vnv orienterede hus. Det





Fig. 6. Parti af ydermuren i den sydlige langvæg af hus II.

nordvestlige hjørne af tomten er borteroderet af åløbet, der med jævne mellemrum synes at have ændret retning. Anlægget er foreløbig tolket som et udhus, men dets funktion er endnu ikke klarlagt. Der er muligvis tale om to faser i anlægget.

Anlæg II

Anlæg II er tomten af selve bolighuset (hallen). Det er bevaret i en længde af ca. 18 m, men har oprindeligt været en bygning med en længde på mere end 20 m og en bredde på 4-5 m (indvendige mål) og med svagt buede langvægge. Væggene har været ca. 1 m brede og konstrueret af henholdsvis enstensat yder- og indervæg, hvor imellem der har været fyldt muld og tørv (fig. 6). Huset er orienteret i retningen øsø-vnv, og ligger altså parallelt med anlæg I.

Fig. 5. Tomterne på Toftanes under udgravning i efteråret 1985. I: udhus; II: hal; XI: tilbygning (Jadebur?); XII: ildhus.



Fig. 7. Stenomkranset hul til tagstøttende stolpe i hus II.

I tomtens vestlige halvdel fandtes en 4-5 m stor langild samt spor efter parvist placerede tagstøttende stolper, der i flere tilfælde har været sat i stenforede stolpehuller (fig. 7). I denne del af huset er også registreret formodede spor efter bænkeopbygning langs indervæggene. Den vestlige gavle af huset er desværre blevet fjernet i forbindelse med en senere nedgravning på stedet.

Indgangen i huset har været omtrent i midten af den nordlige langside. Op til denne indgang har ført en ca. 1 m bred stenopbygget »trappe« med flisebelagt bund (fig. 8). Det er endnu ikke klarlagt, hvorvidt der har været en modstående indgang i husets sydlige langside.

Funktionen af husets østlige ende er heller ikke klarlagt endnu, men de hidtil gjorte iagttagelser giver anledning til formodning om, at stalden har været her.

Under gulvet er der adskillige steder i hele tomten fundet stensatte render, hvis funktion som drænsystem har været at holde husgulvet tørt.



Fig. 8. Den trappelignende indgang i den nordlige langside i hus II.

Anlæg XI

Anlæg XI er en lille 12 m² stor bygning (indvendige mål), der er tilbygget hus II på dets sydlige langside nær østgavlen. Tilbygningens østlige og sydlige sider har været udgjort af dobbelt stensatte vægge, mens den mod vest har været åben eller udstyret med en trækonstruktion, hvori indgangen har været. Bygningen, der

formentlig har haft to faser, skal muligvis tolkes som et »fadebur«.

Anlæg XII

Anlæg XII har været en lille aflang bygning beliggende parallelt med anlæg II og placeret tæt ud for dets sydlige langsides vestlige halvdel. Huset er ca. 5 m langt og 3 m bredt (indvendige mål). De to langvægge er dobbelt stensatte mure, mens husets gavle må have været åbne eller forsynet med en trækonstruktion.

Bygningen er foreløbig tolket som et »ildhus« (d.v.s. et rum, hvori bl.a. det grovere køkkenarbejde er foregået), hvilket er begrundet i, at gulvet, der har været brolagt med store heller, var dækket af et meget tykt og kompakt lag af aske og trækul. Desuden var hovedparten af stenene i brolægningen samt flere af de oldsager, der blev fundet i tomten, kraftigt ildpåvirkede.

5. Oldsagerne

Der er foreløbig gjort adskillige tusinde fund i og omkring tomterne på Toftanes (registreret under ca. 2000 fundnumre). En meget stor del af disse stammer selv sagt fra husenes gulvlag, men også i de gamle overflader uden for tomterne er der gjort mange fund.

De tykke tørvejordsaflejringer over og omkring tomterne har ydet optimale bevaringsbetingelser for især trægenstandene, og denne gruppe af oldsager er da også meget rigt repræsenteret. Der vil i det følgende kun blive givet en kort oversigt med en præsentation af enkelte af fundene, da pladsen her ikke er til en mere detaljeret gennemgang af det omfattende oldsagsinventar fra Toftanes.

Klæbersten

Foreløbig er der gjort omkring 600 fund af klæbersten (fig. 9). Det drejer sig først og fremmest om større og



Fig. 9. Genstande af klæbersten fundet på Toftanes. a: sideskår af gryde; b-e: tenvægte; f: forarbejde til tenvægt; g-h: line- eller netsynk; i: bismelod (?).

mindre fragmenter af klæberstenskar af forskellig størrelse og form. Såvel gryder som kasseroller af velkendt vestnorsk type optræder (13). Ornamenterede kar optræder kun i ganske få tilfælde.

Tenvægte og forarbejder til sådanne optræder i et antal af omkring halvtreds. Der findes en relativ stor

formvariation blandt de fundne eksemplarer – almindeligst er dog flade og svagt koniske typer.

Linesynk af klæbersten optræder kun i enkelte eksemplarer. Også her drejer det sig om typer, der er kendt fra andre norrøne bebyggelser fra vikingetiden (14).

I en række tilfælde er skår fra itugåede kar blevet benyttet sekundært – f.eks. til fremstilling af tenvægte, linesynk og essesten.

Hvæsse- og kværnsten af skifer

Et større antal hvæssesten er fremdraget fra først og fremmest tomternes gulvlag. Flere af dem har ophængningshul (fig. 10). Råmaterialet er udelukkende skifer, hvoraf to typer er anvendt på Toftanes – henholdsvis en lys, lidt grovkornet skifer samt en mere finkornet, mørk skifer. En nærmere behandling af fundgruppen kan måske afsløre, hvorvidt det kronologiske forløb, som synes at være gældende for brugen af disse to materialer gennem yngre jernalder-middelalder, kan underbygges med fundene fra Toftanes (15).

Særlig interesse knytter sig til fundet af en ca. 25 cm lang planke af den mørke, finkornede skifer (fig. 10). Planken må opfattes som et importeret halvfabrikata. Det kan dog ikke på baggrund heraf afgøres, hvorvidt alle hvæssesten er fabrikeret på stedet, eller hvorvidt en del af dem er importeret i færdigforarbejdet tilstand.

To overdele til drejekværne (begge af skifer) er fundet i gulvlagene i to af tomterne. Den ene, der er fundet i anlæg XI, har en diameter på ca. 50 cm, og har nær randen to modsat hinanden placerede huller til drivstænger (16). Nær randen på den anden overligger findes blot et enkelt hul til drivstang, mens der på undersiden er indhugget en fals til en kværnsegl (17). Sidstnævnte indikerer muligheden for, at der har været en vandmølle på Toftanes. Desuden er fundet adskillige større og mindre fragmenter af kværnsten.

Øvrige stenredskaber

Langt den overvejende del af stenredskaberne er fremstillet af materialer, der ikke er naturligt forekommen-



Fig. 10. Hvæssesten med ophængningshul og en skiferplanke. Alle af mørk, finkornet skifer.

de i den færøske undergrund – kun i enkelte tilfælde er lokale stenmaterialer taget i brug. Færøsk tuf og basalt er således benyttet i begrænset omfang til tenvægte, vævevægte og line- eller netsynk.

De øvrige stenredskaber (skifer og klæbersten) er efter alt at dømme importeret fra det vestnorske område enten i form af færdige produkter eller som halvfabrikata.

Bronzeobjekter

Kun få metalgenstande er fundet på Toftanes, og i stort set alle tilfælde drejer det sig om bronzer. Særlig opmærksomhed samler sig om tre smykker.

Det ene er et lille cirkulært spænde med en diameter på 2,6 cm (fig. 11a). Spændet er på oversiden ornamenteret med tre dyrehoveder, der er omgivet af bånd i hvis midte, der er punkterede linier. Parallellt til spændet er fundet på bl.a. Birka og Trelleborg (18). Begge disse eksemplarer har samme diameter, som spændet fra Toftanes.

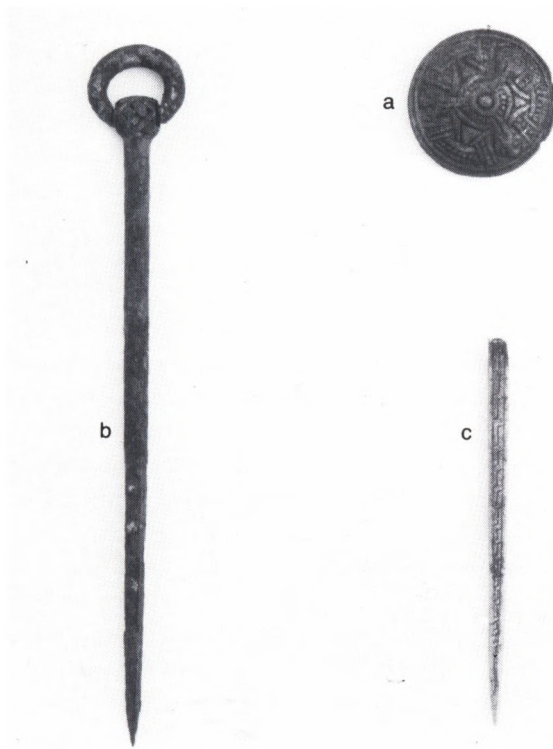


Fig. 11. Bronzesmykker fundet på Toftanes. a: cirkulært spænde i Borrestil; b: ringhovednål; c: spidsen af en ringhovednål – ornamenteret med »trappemønster«. Målestok 8:10.

De to andre smykker er begge ringhovednåle, hvoraf den ene er intakt, mens den anden kun er repræsenteret ved et fragment (fig. 11b-c). Begge nåle må henføres til en type af ringhovednåle, der synes at have en entydig vestlig udbredelse, idet den næsten udelukkende optræder i Irland, Isle of Man, Skotland, Hebriderne, Orkney, Shetland, Færøerne, Island og Newfoundland. Typen synes først og fremmest at være knyttet til

det 10. århundrede (19). Der er kun en gang tidligere fundet en nål af denne type på Færøerne, nemlig i en af gravene på vikingetidsgravpladsen ved Tjørnuvík på Streymoy (20).

Den fuldstændigt bevarede ringhovednål fra Toftanes har en længde på 12,5 cm. På den ene side af nålehovedet er støbt en sammenflettet sløjfe (21), mens der på den anden side er støbt et skråkors, hvor rummene mellem korsets arme er udfyldt med cirkulære figurer. Kombinationen af disse to motiver genfindes bl.a. på en ringhovednål fundet i en grav fra 10. århundrede på lokaliteten Buckquoy på Orkney (22). Motiverne optræder i øvrigt individuelt på en række ringhovednåle fra hele det nordatlantiske område (23).

Det andet fund fra Toftanes er et blot 6,8 cm langt fragment af stilken til en ringhovednål. Stilken er rektangulær i tværsnit, og alle fire sider er udsmykket med vertikale linier langs kanterne. På to modstående sider er rummet mellem linierne desuden udfyldt med et trappemønster. Et tilsvarende trappemønster optræder på enkelte andre eksemplarer af samme type ringhovednåle fundet i Irland, Skotland, Orkney og Isle of Man (24).

Perler

I alt er fundet ca. 20 glasperler. Hovedparten af disse tilhører gruppen af segmenterede perler og optræder i farverne blå og gul. Perler af lignende type er tidligere fundet på andre vikingetidsbebyggelser på bl.a. Færøerne (25). Endvidere optræder på Toftanes cirkulære perler med afskårne ender i forskellige farver samt en enkelt aflang firesidet blå perle med hvidgule ruder på de fire sider (26).

Trømaterialet

Materialet består dels af hele eller dele af egentlige



Fig. 12. Tøndestave og tøndeband – sidstnævnte fremstillet af flettede enebærgrene.

genstande og dels af store mængder affaldstræ (hugspåner etc).

Nævnes kan et stykke af en dør med udskåret håndtag i træ, tenvægte, et sammensat etui, tællepinde, ejermærker samt små udskårne både. Paralleller til sidstnævnte, der må opfattes som legetøj, er tidligere fundet på færøske vikingetidsboplads (27).

Af husgeråd kan nævnes skåle og skeer samt tønde-stave med indskåren fals til bunden. Sidstnævnte skal muligvis ses i sammenhæng med kranse af flettede enebærvidjer, der kan antages at have omsluttet tønderne (fig. 12).

Allerede i 1983 fandtes to identiske 3,6 cm høje tilskårne træstykker, som blev tolket som spillebrikker.

Tolkningens rigtighed blev i 1986 sandsynliggjort ved fundet af halvdelen af et spillebræt. Brættet er et ca. 70 cm langt stykke egetræ, på hvis bagside er indskåret et kvadratnet bestående af $14 \times$ (formentlig) 14 kvadrater (fig. 13). Det drejer sig givetvis om det oldnordiske brætpil »hneftafl«, der bl.a. er omtalt i sagaerne. Hneftafl-spillebrætter er også fundet på andre vikingetidsboplads i det nordatlantiske område – f.eks. på Orkney og Shetland, hvor de typisk er indridset i flade stenfliser (28).

På stykkets overside findes indskåret et »møllespil« – fuldkommen identisk med det møllespil, der kendes i dag (fig. 14). Selve spillefladen er omgivet af en ca. 1 cm høj kant. Møllespil kendes vist hidtil kun i to andre tilfælde fra vikingetiden. Det ene er indridset i en svensk runesten fra slutningen af vikingetiden, mens det andet findes på et fragment af et spillebræt af egetræ fundet i den rigt udstyrede høvdingegrav fra Gokstad i Oslo-fjorden (29). Spillebrættet fra Gokstad er ligesom brættet fra Toftanes udstyret med »mølle« og »hneftafl« på hver sin side og er dateret til omkring år 900. På grundlag af de hidtil foretagne stratigrafiske iagttagelser på Toftanes tyder det på, at brættet her må knyttes til bebyggelsens tidligste fase.

En meget omfattende gruppe af trægenstande udgøres af sammensflettede vidjer af enebær. Vidjefletningerne findes bevaret i længder på op til ca. 2 m, og sammenlagt er omkring 100 m af disse fundet. Lignende vidjefletninger kendes fra andre vikingetidsboplads på Færøerne (30), hvor de har været sat i forbindelse med husenes tagkonstruktion. Det har således været foreslået, at deres funktion har været at sikre taget, idet de udspændt over dette har været holdt nede af sten omsluttet vidjefletningernes ender (31). Noget tyder på, at denne tolkning ikke er helt forkert, og langt de fleste fund af vidjefletninger på Toftanes er da også

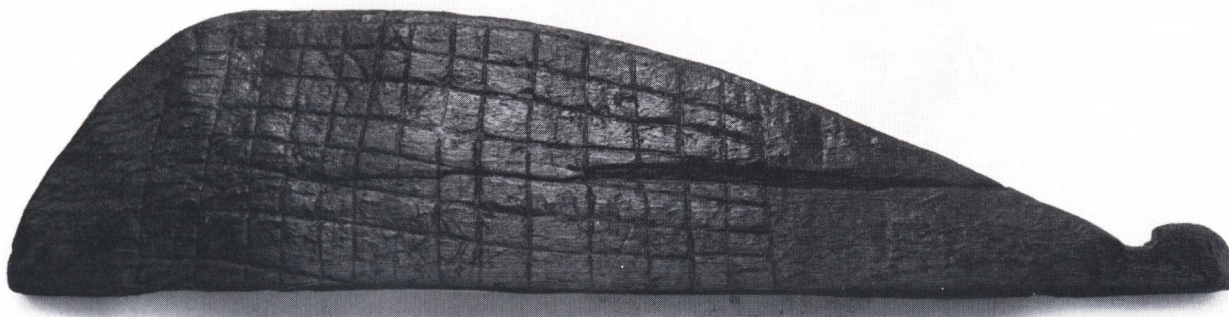


Fig. 13. »Hneftafl«-spillet på bagsiden af spillebrættet fra Toftanes. Foto: John Lee.



Fig. 14. »Mølle«-spillet på forsiden af spillebrættet fra Toftanes. Foto: John Lee.

gjort i sammenskredslagene fra tomterne. I et enkelt tilfælde fandtes umiddelbart uden for hus II en sten ombundet med en vidjefletning (fig. 15). Ovenstående tolkning udelukker selvfølgelig ikke, at vidjefletningerne også kan have tjent mange andre formål, således som det kendes fra nyere tid i f.eks. Vestnorge.

Knogler

Der er ikke fundet spor efter en benindustri på Toftanes. Dette er ikke noget særsyn i forhold til andre færøske vikingetidsbebyggelser, hvor der heller ikke optræ-

der genstande af ben. Herved adskiller det færøske materiale sig klart fra inventaret på f.eks. vikingetidens bopladser på Orkney og Shetland, hvor benindustrier er meget fremtrædende i oldsagsmaterialet. De nævnte steder optræder der så til gengæld ikke træindustrier svarende til f.eks. Toftanes. Denne modsætning skyldes næppe alene forskellige bevaringsforhold, men snarere at man i de respektive regionale områder af en eller anden årsag har foretrukket enten en træindustri eller en benindustri.

At forskellen ikke er betinget af forskellige beva-



Fig. 15. Sten omvundet med vidjefletning af enebær. Fundet uden for hus II.

ringsforhold underbygges af, at der på Toftanes er gjort en del fund af rimeligt velbevarede knogler. De foreløbige bestemmelser, der er foretaget af dette materiale, viser iøvrigt, at får har været altdominerende, men at også ko og svin optræder (32).

6. Datering

Dateringen af de færøske bebyggelser har som tidligere nævnt gennemgående været forbundet med en del problemer. Dette skyldes dels, at den arkæologiske aktivi-

tet i det nordatlantiske område – med enkelte undtagelser – generelt har været af en meget sporadisk karakter, og dels det tidligere nævnte forhold, at de færøske bebyggelses stationære karakter igennem et årtusind har bevirket, at det kan være yderst vanskeligt at udrede de stratigrafiske forhold med sammenblanding af oldsagsmaterialet som en medfølgende mulighed.

De seneste årtiers udgravninger på især Orkney og Shetland har imidlertid tegnet et stadig mere klart billede af oldsagsinventarets sammensætning på de norrøne bosættelser i dette område. Hamiltons undersøgelse af Jarlshof på Shetland viste, at vikingetidsfaserne her var karakteriseret af et akeramisk inventar, idet keramik var erstattet af et klæberstensinventar (33)

Siden publiceringen af Jarlshof i 1956 har en række nye udgravninger samt publiceringen af materiale fra ældre udgravninger af vikingetidsbebyggelser på Orkney og Shetland bekræftet iagttagelserne fra Jarlshof, idet disse pladser – der kan henføres til 9.-10. århundrede – alle har været akeramiske (34). Lokalt produceret keramik synes først at dukke op hen mod slutningen af vikingetiden eller omkring overgangen til middelalder i det nordatlantiske område.

Den akeramiske horisont i Nordatlanten er blevet beskrevet som »et af de mest gådefulde fænomener i norrøn arkæologi« (35). Det er imidlertid spørgsmålet, om ikke denne akeramiske horisont er knyttet til vikingetidens ekspansionsfase, hvor landnavet finder sted, og hvor tosidige kontakter til hjemlandet endnu er hyppige. Med udløbet af ekspansionsfasen bliver kontakten til hjemlandet i højere grad ensidig og må endda formodes at have haft et stadig mere begrænset omfang, da manglen på træ ikke umiddelbart har muliggjort erstatning af de oceangående skibe, der bragte landnamsfolkene til de nordatlantiske øer. I denne situation har lokale ressourcer i stigende grad måtte ud-

nyttes. Det er formentlig i dette perspektiv, at den begyndende lokale produktion af keramik skal ses.

Det samlede materiale fra Toftanes lader sig utvungent indpasse i denne akeramiske horisont. En underbygning af den arkæologiske datering foreligger i form af foreløbig tre C 14-dateringer fra gulvlag i hus I, idet der her er opnået dateringer på henholdsvis 840 ± 65 e.Kr., 830 ± 65 e.Kr. og 800 ± 50 e.Kr. (kalibreret henholdsvis 900-975 e.Kr., 895-940 e.Kr. og 890 e.Kr.) (36).

7. *Sammenfatning*

Udgravningerne på Toftanes har afdækket en vikingetidig landnamsgård med en boligbygning (hal) med tilhørende udhuse og tilbygninger. Det er første gang, at et så omfattende kompleks er blevet udgravet på Færøerne.

En nærmere behandling af de enkelte bygninger, deres konstruktion og funktion samt en detaljeret udredning af de stratigrafiske forhold må afvente den endelige afslutning på udgravningen. Bygningerne synes at være af velkendt norrøn type, hvor i hvert fald hallen har klare paralleller på andre færøske vikingetidsbopladser (37) og generelt i det nordatlantiske område.

Oldsagsmaterialet vidner generelt om en bosætning baseret på landbrug (får, svin og ko) samt korndyrkning (38). Denne økonomi har tillige været suppleret med fiskeri med såvel line som net. Endvidere er en række daglige aktiviteter repræsenteret i materialet – f.eks. uldspinding, vævning, jernudvinding eller smedevirksomhed, kornmaling, slibning samt fritidsbeskæftigelser som brædspil. Materialet er domineret af importerede råmaterialer i form af klæbersten og skiffer (formentlig vestnorsk) samt en omfattende og veludviklet træindustri (muligvis også importeret råmateriale).

Dateringsmæssigt kan materialet indpasses i en akeramisk horisont i det nordatlantiske område dækkende 9.-10. århundrede. Såfremt Toftanes er anlagt i årene omkring år 900, vil det være i overensstemmelse med sagaernes udsagn om, at det norrøne landnam fandt sted i Harald Hårfagers regeringstid i Norge (ca. 872-930) (39). Et norrønt landnam tidligere end dette lader sig ikke bekræfte af det hidtil fremdragne arkæologiske materiale på Færøerne (40). C 14-dateringerne fra Toftanes er de hidtil ældste på noget anlæg på Færøerne.

Udgravningerne på Toftanes har yderligere underbygget teorien om, at jordforholdene på Færøerne har været så determinerende for bebyggelsestrukturen, at en kontinuitet inden for landnamsgårdenes oprindelige bopladsområde (heimrust) må formodes at strække sig helt frem til i dag.

Lokaliseringen af gårdene har været betinget af ønsket om let adgang til havet, et rimelig veldrænet byggeareal, adgang til ferskvand samt rigeligt af agerbrugsjord og græsningsarealer. Alle disse betingelser har været opfyldt på Toftanes. Lokaliseringen synes at være typisk for de færøske vikingetidsbosættelser.

Udgravningerne har endvidere demonstreret de meget lovende muligheder, der ligger for bebyggelsehistorisk forskning på Færøerne i en kombination af skriftlige kilder, jordejendomsretslige analyser samt arkæologiske undersøgelser, hvor sidstnævnte er begunstiget af optimale bevaringsforhold for oldsagsmaterialet på de fleste lokaliteter.

Udgravningerne har tillige fremdraget et vægtigt materiale til diskussionen af den færøske gårds konstruktion og udvikling. Endelig repræsenterer oldsagsmaterialet fra Toftanes et godt fundament for en systematisk kronologisk ordning af det ældste færøske genstandsmateriale.

Færøsk bebyggelsehistorisk forskning kan videreudvikles gennem omfattende udgravningsprojekter som det aktuelle på Toftanes. Der ligger selvsagt et prioriteringsproblem heri, idet denne type undersøgelser er ganske omkostningsfulde. Men det forskningsmæssige perspektiv må være klart: omfattende undersøgelser af enkelte velbevarede lokaliteter kan i løbet af de kommende år bidrage væsentligt til at skabe skelettet for den færøske gårds udvikling (41).

Blandt andet i dette perspektiv er hele bopladsområdet på Toftanes nu fredet, ligesom de udgravede tomter vil blive restaureret for at kunne henligge som et offentligt tilgængeligt fortidsminde.

Noter

1. Vedrørende den fysiske og juridiske opbygning af de færøske bygder se A. Thorsteinsson 1981A og 1981B samt E. A. Bjørk 1984.
2. I undersøgelsen har primært deltaget færøske og danske arkæologistuderende, studerende fra Konservatorskolen i København samt lokale arbejdsfolk. Udgravningerne er omtalt i A-C. Larsen & S. Stummann Hansen 1984, A. Monrad Møller & S. Stummann Hansen 1984 samt S. Stummann Hansen 1987.
3. I årene 1984-1985 undersøgtes to hustomter umiddelbart nord for åen. Disse tomter kan på baggrund af kridtpibematerialet samt skriftlige kilder henføres til 1700-tallet. Jvf. A. Monrad Møller & S. Stummann Hansen 1984.
4. J. Jóhansen 1971, 1979, 1982 og 1985. For en diskussion af J. Jóhansens påtegning af et keltisk landnam se K. J. Krogh 1986 og J. Jóhansen 1986.
5. S. Dahl 1971, fig. 21-22 samt A. Small 1969, fig. 4.
6. Som indgang til diskussionen om det færøske hus udvikling henvises til A. Thorsteinsson 1982.
7. A. Thorsteinsson 1982.
8. A. Thorsteinsson 1981A og 1981B samt E. A. Bjørk 1984.
9. A. Thorsteinsson 1981A, s. 676.
10. S. Dahl 1951, 1958, 1961 og 1965 samt S. Dahl & J. Rasmussen 1956.
11. Sverri Dahl stod ved påbegyndelsen af det arkæologiske arbejde på Færøerne uden komparativt materiale af nævneværdig betydning. I fremlæggelsen af udgravningen i Kvívík på Streymoy påpegede Dahl fundenes lighed med vikingetidsmateriale fra andre dele af Skandinavien. Han var dog forståeligt nok yderst forsigtig med på denne baggrund at drage for vidtrækkende konklusioner, hvilket kom til udtryk i hans afslutning på artiklen: »Disse oldsager samt det, at hallen er af gammel type med ildsted i midten, peger tilbage på vikingetid. Jeg vover ikke at sige mere endnu, men forhåbentlig kommer den dag snart, da den færøske jord giver os de første sikre vikingetidsoldsager« (S. Dahl 1951, s. 93 – oversat fra færøsk af forfatteren). Først med fundet af en vikingetidig ringhovednål af bronze i en grav ved Tjørnuvik i 1956 fik Dahl sit endegyldige bevis for det norrøne landnam i vikingetiden (S. Dahl & J. Rasmussen 1956).
12. S. Dahl 1951 og 1958. Placeringen af landnamsgårdene har givetvis været betinget af 1) let adgang til havet med mulighed for at trække en båd på land, 2) et fladt, rimeligt veldrænet areal, hvorpå kunne opføres en gård, 3) adgang til ferskvand, 4) et større omkringliggende rimeligt fladt areal til korndyrkning, 5) omfattende græsningsområder. Se bl.a. A. Small 1969.
13. Jvf. bl.a. A. Skjølsvold 1961, fig. 4a-b, s. 15 ff.
14. Som parallel til linesynk fundet på Toftanes kan henvises til f.eks. H. G. Resi 1979, fig. 84.
15. J. G. Mitchell et al 1984 samt S. Myrvoll 1985.
16. Jvf. A-C. Larsen & S. Stummann Hansen 1984, fig. 5.
17. En næsten identisk parallel til fundet fra Toftanes er publiceret i K. J. Krogh 1982, s. 105.
18. P. Nørlund 1948, s. 128, Tavle XXV,7 (grav 50a) samt H. Arberman 1940, Tf. 71:11 samt 1943, s. 211 (grav 644).
19. Th. Fanning 1969, 1975, 1983A og 1983B. Enkelte eksemplarer er fundet på vikingetidens handelspladser i Sydsandinavien, f.eks. Århus (H. Hellmuth Andersen et al 1969, s. 206).
20. S. Dahl & J. Rasmusen 1956, s. 163 ff.
21. Et identisk motiv optræder på nålen fra Tjørnuvik. Jvf. note 19.
22. Th. Fanning i A. Ritchie 1977, s. 223, fig. 11, Pl. 14.
23. Se f.eks. Th. Fanning 1983A, fig. 1:3 samt samme forfatter 1975, fig. 2:11.
24. Se f.eks. G. Bersu & D. M. Wilson 1947, s. 79, Pl. XIV:C samt Th. Fanning i A. Ritchie 1977, s. 223f, fig. 11, Pl. 14.
25. S. Dahl 1951, s. 87, fig. 12. Enkelte af fundene fra Toftanes er afbilledet i A-C. Larsen & S. Stummann Hansen 1984, fig. 7.
26. J. Callmer 1977, colour pl. IV.
27. S. Dahl 1979, fig. 1:C.
28. J. R. C. Hamilton 1956, s. 145, Pl. XXXI:I; A. Small 1967, s.

- 244, fig. 16; A. Ritchie 1977, s. 199, fig. 9-10, Pl. 13:C; C. L. Curle 1982, s. 110, fig. 50:274.
29. N. Nicolaysen 1882, s. 46, Pl. VIII samt S. Grieg 1947, s. 59ff, fig. 42a-b, Pl. XXXIII:2.
30. S. Dahl 1951, fig. 10 samt S. Dahl 1958, s. 129 og 133.
31. S. Dahl 1971, s. 69.
32. Venligst meddelt af Tove Hatting, Zoologisk Museum i København, der har foretaget foreløbige bestemmelser af fundene fra 1982-1984.
33. J. R. C. Hamilton 1956.
34. På Orkney kan nævnes lokaliteterne Buckquoy (A. Ritchie 1977), Skaill (P. S. Gelling 1984). På Shetland kan nævnes lokaliteten Underhoull (A. Small 1967). Endvidere kan nævnes materialet fra ældre udgravninger på Brough of Birsay, Orkney (C. L. Curle 1982).
35. B. Crawford 1979, s. 40. Jvf. endvidere A. Ritchie 1977, s. 186f.
36. Venligst meddelt af Henrik Tauber, Kulstof-14 dateringslaboratoriet i København (K-4441, K-4442 og K-4443). Kalibreret i henhold til M. Stuiver 1982. Prøverne er foretaget på henholdsvis forkullet træ samt på kviste for de to sidstnævntes vedkommende.
37. S. Dahl 1951, 1958 og 1965.
38. Jóhannes Jóhansen, Føroya Náttúrugripasavn har påvist pollen fra byg (venlist meddelt forfatteren).
39. I »Færingesagaen« hedder det således: »En mand hed Grim Kamban. Han bosatte sig først af alle på Færøerne i Harald Hårfagers tid. Dengang forlod mange landet på grund af kongens magtbegær. Nogle slog sig ned på Færøerne og dyrkede ny jord dér, mens mange andre søgte til andre øde lande.« (citeret fra Th. Ramskou 1969, s. 157ff). Oplysningerne i sagaen er imidlertid ikke entydige, hvorfor tidspunktet for Grim Kambans ankomst ofte ses rykket frem til 825 (jvf. kapitel 3).
40. J. Jóhansen 1982 og 1985.
41. En større udgravning af en formodet sæter-bebyggelse fra vikingetid/middelalder finder i disse år sted på lokaliteten Argisbrekka nordligst på Eysturoy. Jvf. D. L. Mahler 1986A og 1986B samt i dette nummer af Hikuin.
- Samme: Birke II. Die Gräber. Text. Stockholm 1943.
- Bersu, G. & D. M. Wilson: Three Viking Graves in the Isle of Man. London 1966.
- Björk, E.A.: Færøsk bygderet I-III. Stencileret udgave, Tórshavn 1956/63. Fotografisk optryk, Tórshavn 1984.
- Callmer, J.: Trade Beads and Bead Trade in Scandinavia ca. 800-1000 AD. Lund 1977.
- Crawford, B.: A progress report on excavations at 'Da Biggins', Papa Stour, Shetland, 1978. Northern Studies 13, Edinburgh 1979.
- Curle, C.L.: Pictish and Norse finds from the Brough of Birsay 1934-1974. Edinburgh 1982.
- Dahl, S.: Fornar toftir í Kvívík. Varðin 1951. Tórshavn 1951.
- Samme: Toftarannsóknir í Fuglafirði. Fróðskaparrit 7. Tórshavn 1958.
- Samme: Bustaður í Eingjartoftum, Sandavági. Fróðskaparrit 10. Tórshavn 1961.
- Samme: Vikingabústaður í Seyrvági. Fróðskaparrit 14. Tórshavn 1965.
- Samme: The Norse settlement of the Faroe Islands. Medieval Archaeology, Vol. XIV 1970. London 1971.
- Samme: Forn barnaleiku í Føroyum. Mondul 1979:3. Tórshavn 1979.
- Dahl, S. & J. Rasmussen: Vikingaaldargrøv í Tjørnuvík. Fróðskaparrit 5. Tórshavn 1956.
- Fanning, Th.: The Bronze Ringed Pins in the Limerick City Museum. North Munster Antiquarian Journal XII, Limerick 1969.
- Samme: Some Bronze Ringed Pins from the Irish Midlands. Journal of the Old Athlone Society, Vol. I:4, 1974-1975 Athlone 1974-75.
- Samme: The Hiberno-Norse pins from the Isle of Man. I: »The Viking Age in the Isle of Man«. London 1983A.
- Samme: Some Aspects of the Bronze Ringed Pin in Scotland. I: A. O'Connor & D. V. Clarke (eds.): »From the Stone Age to the Forty-Five«. Edinburgh 1983B.
- Gelling, P.S.: The Norse buildings at Skaill, Deerness, Orkney, and their immediate predecessor. I: A. Fenton & H. Pálsson (eds.): »The Northern and Western Isles in the Viking World«. Edinburgh 1984.
- Grieg, S.: Gjermundbu-funnet. Norske Oldfunn VIII. Oslo 1947.
- Hamilton, J.R.C.: Excavations at Jarlshof, Shetland. Edinburgh 1956.
- Hansen, S. Stummann: Toftanes. Nýggj tíðindi frá útgrevstrinum. Mondul 1987:1. Tórshavn 1987.

Litteratur

- Andersen, H., P.J. Crabb og H.J. Madsen: Århus Sønder vold. En byarkæologisk undersøgelse. Århus 1971.
- Arbman, H.: Birka I. Die Gräber. Tafeln. Stockholm 1940.

- Jóhansen, J.: A Palaeobotanical Study Indicating a Previking Settlement in Tjørnuvík, Faroe Islands. *Fróðskaparrit* 19. Tórshavn 1971.
- Samme: Cereal cultivation in Mykines, Faroe Islands AD 600. *Danmarks geologiske Undersøgelse, Årbog* 1978. København 1979.
- Samme: Vegetational development in the Faroes from 10000 BP to the present. *Danmarks geologiske undersøgelse, Årbog* 1981. København 1982.
- Samme: Studies in the vegetational history of the Faroe and Shetland Islands. *Annales societatis scientiarum Færøensis supplementum XI*. Tórshavn 1985.
- Samme: Um Føroya fyrstu búseting – eina ferð enn –. *Mondul* 1986:2. Tórshavn 1986.
- Krogh, K.J.: Erik den Rødes Grønland. København 1982.
- Samme: Um Føroya fyrstu búseting. *Mondul* 1986:1. Tórshavn 1986.
- Larsen, A.-C. & S. Stummann Hansen: Toftanes. *Úr Leirvíkar elstu søgu*. *Mondul* 1984:1. Tórshavn 1984.
- Mahler, D.L.: Hvat eitt rekapetti eisine kann brúkast til. *Mondul* 1986:1. Tórshavn 1986A.
- Samme: *Ærgið undir brekkuni*. *Mondul* 1986:3. Tórshavn 1986B.
- Mitchell, J.G., H. Askvik & H.G. Resi: Potassium-argon Ages of Schist Honestones from the Viking Age sites at Kaupang (Norway), Aggersborg (Denmark), Hedeby (West Germany) and Wolin (Poland), and their Archaeological Implications. *Journal of Archaeological Science* 1984:11. London.
- Myrvoll, S.: The Trade in Eidsborg hones over Skien in the Medieval Period. *ISKOS* 5. Helsingfors 1985.
- Møller, A. Monrad & S. Stummann Hansen: *Úr Stubbekøbing til Toftanesar. Eitt sindur um kritpípur av oynni Falster funnar í Føroyum*. *Mondul* 1984: 3. Tórshavn 1984.
- Nicolaysen, N.: *Langskibet fra Gokstad ved Sandefjord*. Kristiania 1882.
- Nørlund, P.: *Trelleborg*. København 1948.
- Ramskou, Th.: *Normannertiden 600-1060. Politikens Danmarkshistorie* 2. København 1969.
- Resi, H.G.: *Die Specksteinfunde aus Haithabu. Ausgrabungen in Haithabu* 14. Neumünster 1979.
- Ritchie, A.: Excavation of Pictish and Viking-age farmsteads at Buckquoy, Orkney. *Proceedings of the Society of Antiquaries of Scotland*, Vol. 108 (1976-1977). Edinburgh 1977.
- Skjølsvold, A.: *Klebersteinsindustrien i vikingetiden*. Oslo-Bergen 1961.
- Small, A.: Excavations at Underhoull, Unst, Shetland. *Proceedings of the Society of Antiquaries of Scotland*, Vol. XCVIII. Edinburgh 1967.
- Samme: The distribution of settlement in Shetland and Faroe in viking times. *Saga-book of the Viking Society 1967-1968*. London 1969.
- Stuiver, M.: A high-precision calibration of the AD radiocarbon time scale. *Radiocarbon*, Vol. 24:1, 1982. Connecticut 1982.
- Thorsteinsson, A.: *Jordforhold i det gamle landbrugssamfund. Landinspektøren*, bind 30:10. København 1981A.
- Samme: On the development of Faroese settlements. I: H. Bekker-Nielsen, P. Foote & O. Olsen: *Proceeding of the Eighth Viking Congress*. Odense 1981B.
- Samme: *Færøske huskonstruktioner fra vikingetiden til 1800-årene*. *AmS-Skrifter* 7. Stavanger 1982.