

Myntfynd i kyrkor

Av Brita Malmer

1. Sverige och andra nordiska länder

Myntens stora källvärde för kyrkoarkeologien uppmärksammades tidigare i våra nordiska grannländer än i Sverige, om man bortser från någon enstaka väldokumenterad svensk utgrävning (1). Det var i Danmark som det berömda »Harpecirkulæret« publicerades 1956 och hade till följd att antalet tillvaratagna mynt i danska kyrkor på kort tid mer än 10-dubblades (2). I Norge finns de stora och snabbt publicerade fynden från stavkyrkorna, t ex Loms stavkyrka med mer än 2000 mynt, de flesta medeltida (3). I Finland finns likaså ett intressant kyrkfyndsmaterial och därtill kommer de rika fynden från de åländska kyrkorna (4).

I Sverige, detta vidsträckta land, finns uppgifter om myntfynd från minst 150 kyrkor och kyrkliga anläggningar, men det mesta av detta stora material är tyvärr endast summariskt publicerat och dess roll i den kyrkoarkeologiska diskussionen har oftast varit obetydlig (5). Andå kan med visst fog hävdas att kyrkornas fynd av medeltidsmynt är det mest differentierade material till kyrkornas historia som står till buds, naturligtvis bortsett från eventuellt bevarade samtida skriftliga källor. Mynten talar själva om hur gamla de är och varifrån de kommer och de finns ofta i stort antal. Keramik, om den förekommer, har knappast samma informationsvärde och byggnadernas arkitekturdetaljer kan sällan dateras annat än i grova drag. Under

sådana förhållanden är det anmärkningsvärt att det numismatiska materialet så ofta nonchalerats vid svenska kyrkoarkeologiska undersökningar.

2. Utgrävningsteknik och konservering

Generellt skulle jag vilja hävda att alla medeltida kyrkor innehåller medeltida mynt. Om mynt hittats, och i så fall hur många mynt som hittats, och hur många av de hittade mynten som nu finns bevarade för studium på våra museer, är främst en fråga om utgrävningsteknik och konserveringsresurser.

De flesta medeltidsmynt är små och bräckliga, vikten vanligen ca 0.3 g och silverhalten ca 50 procent eller lägre. Under de många hundra åren i jorden har dessa redan från början sköra föremål ofta blivit korroderade. Föremål med sådana egenskaper kan förintas eller skadas svårt redan under utgrävningen *även* om stor försiktighet iakttas. Ytterligare en riskfaktor finns men den är kanske mindre känd. Många vid utgrävningar tillvaratagna mynt förintas successivt i våra museer därför att den nödvändiga konserveringen av brist på resurser måst uppskjutas. I Sverige förvaras museernas mynt vanligen ett och ett i små papperspåsar med myntbestämningen antecknad utanpå påsen. Jag har varit med om att öppna påsar som endast innehållit ett obestämbart metallpulver. Att döma av beskrivningen på påsen har myntet några år tidigare

befunnit sig i beståbart skick. Ett visst svinn av medeltidsmynt kan alltså knappast undvikas ens vid en noggrann modern undersökning och svinnet vid äldre undersökningar med sämre grävningsteknik har säkerligen inte varit mindre. Därtill kommer museisvinnet.

Förstöringens omfattning kan studeras på fig. 1. I Vårfrukyrkan i Skänninge hittades år 1925 en depå med 335 medeltida mynt liggande tätt tillsammans under kyrkans golv på två bitar av tegelpannor och alltså väl skyddade. De flesta mynten är svenska brakteater präglade under Albrekt av Mecklenburg (1364-1389). 221 exemplar tillhör en och samma mynttyp, kallad Krönt huvud Ä II (fig. 2). Histogrammet med kraftig konturlinje visar de 221 myntens viktfordelning. Som jämförelse väljs 217 exemplar av samma mynttyp men kommande från ett 80-tal hopade fynd från Syd- och Mellansverige, de flesta kyrkfynd. I jämförelsegruppen är alltså mynten hittade liggande löst i kyrkornas fyll-

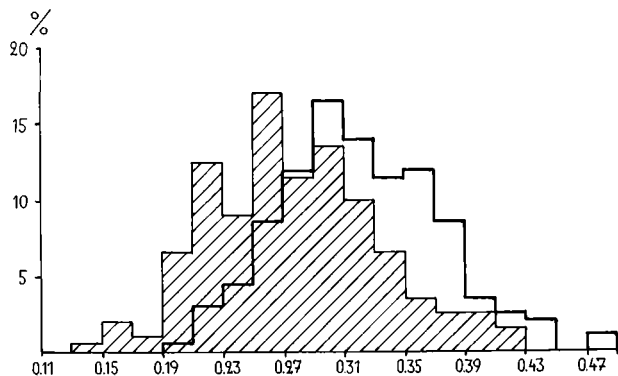


Fig. 1. Svenska brakteater med krönt huvud (grupp Ä II, Albrekt, 1364-1389). Histogrammet till höger (kraftig linje) visar viktfordelningen av 221 exemplar funna tillsammans i Vårfrukyrkan i Skänninge. Medelvikten är 0.31 g. Histogrammet till vänster (skrafferat) visar viktfordelningen av 217 exemplar samlade från ett 80-tal hopade fynd. Medelvikten är 0.27 g. Ur B. Malmer 1980, s. 130, fig. 115-116.

nadsjord, vanligen ett och ett. Många mynt i de båda grupperna är stämpelidentiska. Jämförelsegruppens vikt framgår av det snedstreckade histogrammet på fig. 1. Mynten från den skyddade depån i Vårfrukyrkan har medelvikten 0.31 g, för de löst funna mynten är medelvikten 13 procent lägre eller 0.27 g (6).

Båda histogrammen är positivt sneda: myntmassan har en vidare spridning mot höger än mot vänster. En samling nyproducerade vikingatida eller medeltida mynt har haft en viktfordelning som nära överensstämmer med normalfördelningen. Mycket snabbt har den nyproducerade myntmängden utsatts för störningar, dels i form av utgallring av de tyngsta och värdefullaste mynten, dels i form av slitage. På ett vikthistogram resulterar dessa företeelser i negativ snedhet: de *tyngsta* mynten har försvunnit, de lättare mynten finns kvar. Vikingatida, robusta myntgrupper (vikt mer än 1 g, silverhalt 90 procent eller mer) brukar visa negativ snedhet. De redan från början sköra medeltidsmynten förhåller sig annorlunda. Efter utgallring + slitage + förstoring i jorden + förstoring vid utgrävning + förstoring i museerna har så många *lätta* mynt försvunnit att kurvan inte kan bli negativ, den måste bli normal eller positiv. Endast de tyngre av de mynt som återstått efter utgallring och slitage överlever förstoringen i och ovan jord.

3. Registrering av varje enskilt mynts fyndplats i kyrkobyggnaden

Med tanke på myntens betydelse för dateringen av olika byggnadsskeden borde en noggrann registrering av varje mynts fyndplats vara självklar. Vid äldre utgrävningar syndades likväl ofta mot denna enkla princip. När man studerar äldre grävningsrapporter får man ofta det intrycket att utgrävaren sett som sin främsta uppgift att snabbt frilägga så mycket som möj-



Fig. 2. Svensk brakteat med Krönt huvud (Å II d). Slutet av 1300-talet. Foto G. Jansson, ATA, Stockholm. Skala 2:1.

ligt av murresterna utan större hänsyn till fynd av småföremål som mynt. Å andra sidan finns exempel på stora kyrkoarkeologiska undersökningar med 1000-tals tillvaratagna mynt, kronologiskt täckande större delen av medeltiden. Tyvärr saknas oftast uppgift om var i kyrkan de olika mynten har hittats. För närmare studium av kyrkans byggnadshistoria eller kyrkorummets skiftande funktioner under olika århundraden är följaktligen alla dessa mynt nästan värdelösa (7). Lyckligtvis finns även bland äldre undersökningar något enstaka fall med noggrann dokumentering av myntens fyndplatser (8).

4. Samarbeta mellan kyrkoarkeologer och aktuell numismatisk forskning

Numismatiken är en vetenskap för sig med egen metodik. Det finns inga genvägar för utomstående, myntbestämning måste liksom allting annat läras från grunden. Detta gäller särskilt medeltidsmynt. Mynt som dels saknar inskrifter, dels är dåligt bevarade är naturligtvis svåra att studera. Det är också viktigt att betona att numismatiken inte är någon färdig vetenskap. Liksom arkeologien befinner den sig i ständig utveckling. Det är inte säkert att den datering av en medeltida inskriftlös myntgrupp som för några decennier sedan



Fig. 3. Mecklenburgsk tjurhuvudbrakteat, 1400-talet. Foto G. Jansson, ATA, Stockholm. Skala 2:1.

ansågs mest sannolik är den datering som gäller i dag. Låt mig ta ett enda exempel. Ett av de allra vanligaste medeltida mynten är de så kallade mecklenburgska tjurhuvudbrakteaterna (fig. 3). De finns i nästan alla sydsvenska kyrkfynd, de finns i Danmark och de finns i Norge. Jag tror att alla som har grävt i sydkandinaviska kyrkor har träffat på dem. För mer än 30 år sedan formulerade en svensk forskare, N. L. Rasmusson, en försiktig hypotes enligt vilken dessa brakteater kanske kunde vara svenska och kanske präglade för Albrekt av Mecklenburg just här i Kalmar. Trots den försiktiga formuleringen kom Rasmussons hypotes snabbt in i handböckerna och under ett par decennier framåt bestämdes alla tjurhuvudbrakteater som hittades i svenska kyrkor som svenska 1300-talsmynt. 1976 visade en dansk forskare, Jørgen Steen Jensen, att tjurhuvudbrakteaterna omöjligt kan vara svenska, att de är tyska och att de tillhör 1400-talet, snarast dess senare del (9). Den äldre felaktiga bestämningen till Sverige och Albrekt har emellertid levt kvar, och hade sånär kommit med i den tryckta beskrivningen av fynden från en aktuell smålandskyrka, med en felaktig kyrkoarkeologisk datering som följd. Tack vara det nära samarbetet mellan Kungl. myntkabinettet och de svenska kyrkoarkeologerna kunde felet upptäckas i tid

(10). Den vädjan man skulle vilja rikta till alla kyrkoarkeologer är alltså följande: lita inte till gamla myntbestämningar även om de för sin tid är aldrig så professionella. Kolla med aktuell numismatisk forskning!

5. Småländska kyrkor med mynt präglade före 1319

Trots ovan anförda svårigheter – dålig utgrävningsteknik, dålig konservering, dålig dokumentation – är det ändå ganska lätt att sortera fram en grupp småländska kyrkor som innehåller mynt från 1100- eller 1200-talen eller åtminstone från Birger Magnusson (1290-1318). I något fall går mynten ner i vikingatid. I alla dessa kyrkor visar mynten att verksamheten varit i gång redan under äldre medeltid. Listan är upprättad för flera år sedan och säkerligen inte komplett (11). Siffrorna anger ungefärliga antalet mynt präglade före 1319.

Arby	9
Dädesjö	1
Frinnaryd	4
Hagby	>17
Halltorp	86
Hamneda	45
Haurida	1
Hossmo	5
Kläckeberga	2
Mistelås	2
Torsås	8
Ukna	>1
Växjö	102
Åseda	12

6. Åseda kyrka

Åseda ligger inne i landet, mellan Kalmar och Jönköping. Kyrkan grävdes ut på 1930-talet. Över 900 mynt hittades, därav 456 närmare bestämbara medeltida. Det äldsta svenska myntet är från mitten av 1200-talet,

det äldsta danska från Erik Glipping (1259-1286). Den svenska delen visar en successiv ökning med en kraftig topp under 1350-talet då svår inflation rådde och mynten tidvis bestod av nästan ren koppar. Sedan är siffrorna ganska låga fram till sturetiden. Totalt svarar Sverige bara för 23 procent av Åsedas medeltidsmynt. 1400-talets låga siffror för Sverige skall slås samman med siffrorna för Gotland, Danmark, Mecklenburg och övriga Tyskland med Baltikum. Dessa utländska mynt hör nästan uteslutande till perioden 1300-talets slut – 1500-talets början. Under unionstiden översvämmades södra Sverige av dåliga gotländska, danska och i detta fall särskilt nordtyska mynt (12).

SVERIGE

1200-talet	4
1300-talet före ca 1350	19
1350-talet	41
Albrekt – Erik av Pommern	9
Kristoffer – Karl Knutsson	15
Sturetiden	18
NORGE	4
GOTLAND	57
DANMARK	38
MECKLENBURG	231
ÖVR. TYSKLAND OCH BALTIKUM	20

Förteckningen över mynten från Åseda kyrka ger oss södra Sveriges medeltidshistoria i ett nötskal, den ger de utländska förbindelserna, den ger fattigdomen i form av dåliga mynt, den ger kunskap om att mynt hanterats i kyrkan från mitten av 1200-talet, men den hjälper inte stort om vi är intresserade av detaljer i kyrkobyggnadens historia eftersom uppgifter om myntens fyndplatser inom kyrkan saknas.

7. Hagby rundkyrka

Ett sista småländskt exempel gäller Hagby rundkyrka strax söder om Kalmar, nära kusten. 940 mynt, därav 617 medeltida, hittades vid utgrävningar på 1960-talet (13). Det äldsta svenska är präglat för Erik Knutsson i början av 1200-talet, det äldsta danska liksom i Åseda för Erik Glipping. Allra äldst är kanske ett par gotländska mynt från 1100-talets senare del eller början av 1200-talet. Tendensen är densamma som i Åseda: de svenska mynten dominerar under 1300-talet och de utländska under 1400-talet. Även i Hagby är de mecklenburgska tjurhuvudbrakteaterna en stor grupp – det är inte så underligt att man kunnat tro att denna myntgrupp präglats i Kalmar. Till skillnad från Åseda finns i Hagby förhållandevis många baltiska mynt, vilket naturligtvis beror på kustläget. Myntbeståndet i en kyrka färgas naturligt nog av kyrkans geografiska belägenhet.

Mynten från Hagby rundkyrka är i många avseenden ett praktfynd, men bara för en mindre del finns uppgift om *var* i kyrkan de är funna. För belysning av detta betydelsefulla byggnadsverks tillkomsthistoria har alltså mynten tyvärr föga värde.

8. Sammanfattande synpunkter

Ett depåfynd – eller skattfynd som man ofta säger – visar i allmänhet välbärgade personers penninginnehav vid ett visst tillfälle. Det ovan omtalade fyndet från Vårfrukyrkan i Skänninge är en sådan depå. De hopade fynden från kyrkor och kloster däremot består av mynt som tappats eller offrats ett och ett, några har kanske varit Karonsmynt. Kyrkfynden utgörs nästan alltid av småvalörer. De visar vilka mynt som hanterades av folk i allmänhet, de visar den vardagliga mynt-cirkulationen och är alltså ett källmaterial av utomordentligt stort intresse för studiet av de ekonomiska för-

hållandena i bygden och för bygdens kontakter med omvärlden.

Myntens betydelse för kyrkoarkeologisk forskning är helt beroende av noggrannheten i dokumentationen. Varje enskilt mynts läge måste registreras. Vid nutida grävningar synes en sådan registrering alltmer höra till den självklara rutinen. En omsorgsfull utgrävning är dock inte tillräcklig för att det viktiga källmaterial till kunskap om gångna tider som de kyrkfunna mynten utgör skall kunna räddas för nutida och framtida forskning. När de medeltida mynten kommer till museerna måste de skyndsamt konserveras. Ett stort ansvar vilar därmed också på museernas konserveringsavdelningar och på de anslagsbeviljande myndigheterna.

Noter

1. B. Malmer 1980 s. 199, Fynd 167. Otto Frödins utgrävning av Alvastra kloster 1919 ff var för sin tid föredömlig i fråga om dokumentation av myntens läge. Jfr även M. Petersson Malmer 1948.
2. J. S. Jensen 1977.
3. K. Skaare 1978.
4. Jfr B. Malmer 1980, Fynd 178-229 och där anförd litteratur.
5. Jfr B. Malmer 1980, Förteckning över hopade fynd från kyrkor, kloster och kyrkogårdar s. 161-164, och M. Golabiewski 1980.
6. Histogrammen och sifferuppgifterna är hämtade från B. Malmer 1980 s. 54-55 och s. 130, Fig. 15-16.
7. Som exempel kan nämnas mynten från Gamla Varbergs kyrka, B. Malmer 1980, Fynd 147. Jfr B. Broberg 1982, s. 14 och 24.
8. Jfr not 1 ovan.
9. J. S. Jensen 1976.
10. Antikvarie Monica Golabiewski, Kungl. myntkabinettet, Stockholm, registrerar sedan slutet av 1970-talet alla nyinkomna fyndmynt, nybestämmer i mån av tid äldre fynd samt publicerar kontinuerligt intressantare mynt i Nordisk Numismatisk Unions Medlemsblad (Köpenhamn) eller Myntkontakt (Stockholm). Alla nya fynd, bearbetade vid Kungl. myntkabinettet, publiceras i Nordisk Numismatisk Årsbok (Helsingfors).
11. Listan är hämtad ur fyndförteckningarna hos B. Malmer 1980.

- Sedan dess har dels nya fynd tillkommit, dels har en del äldre bestämningar korrigerats av M. Golabiewski, jfr not 10 ovan.
12. Mynten från Åseda kyrka tillhör ej Kungl. myntkabinettet. Sammanställningen är gjord efter en äldre myntförteckning i Kungl. myntkabinettets arkiv, Stockholm.
 13. B. Malmer 1980, Fynd 41. Många mynt var då endast grovbestämda. Materialet har senare bearbetats av M. Golabiewski.

Litteratur

Broberg, B.: Varberg. Riksantikvarieämbetet och statens historiska museer. Rapport, Medeltidsstaden 31. Stockholm 1982.

Golabiewski, M.: Kort om mynt i kyrkfynd i Sverige. Myntkontakt 1980:8, s. 160-161.

Malmer, B.: Den senmedeltida penningen i Sverige. Kungl. Vitterhets Historie och Antikvitets Akademien, Antikvariska serien 31. Stockholm 1980.

(Malmer), M. Petersson: S:t Jörgen i Åhus. Meddelanden från Lunds universitets historiska museum 1948, s. 95-161.

Skaare, K.: Myntene fra Lom kirke. Lom stavkirke forteller, Fortidsminner LXV, s. 113-130. Oslo 1978.

Jensen J.S.: Danish Finds of Bracteates of the so-called Mecklenburg-Scandinavian type. The Coin imitations and forgeries in Antiquity and Middle Ages, Symposium Warszawa-Budapest 1976. Magyar Numizmatikai Társulat 1980.

samma: Kirkegulvsmønter. Hikuin 3, Højbjerg 1977, s. 295-302.