

Kirke – sognedannelse – bebyggelse

Nogle overvejelser med udgangspunkt i et bebyggelsesprojekt for Ribeområdet

Af Ebbe Nyborg

1. Indledning

Ved det første kirkearkæologiske symposium – 1981 på Moesgård – fremlagde Knud J. Krogh en overbevisende dokumentation af forbindelsen gård-kirke i det norøne område. Afsluttende rejste han spørgsmålet, om en lignende sammenhæng oprindeligt havde gjort sig gældende i de skandinaviske moderlande (1).

Jeg vil gerne tage den tråd op og mere bredt diskutere de forhold, der kan have været bestemmende for, at vore kirker er blevet opført, hvor de blev. Givetvis har

der også i det danske sletteland eksisteret en nær forbindelse mellem kirkebyggeriet og den lokale bebyggelse, men hvilken? Hvor lå overhovedet bebyggelsen i perioden o. 950-1200, da vore kirker placeredes i landskabet?

Man har indtil for ret få år siden antaget, at vore landsbyer havde ligget på deres senere kendte sted siden deres grundlæggelse og dannelsen af den overlevede navneform, d.v.s. i vid udstrækning siden engang i jernalderen. Denne opfattelse er i de senere år blevet



Fig. 1. Hviding kirke alene i landskabet. Bygningen, der i middelalderen kronedes af to svære senromanske tårne, ligger isoleret ude på »Nakken«, en geest-tunge, der skyder sig ud i marsken. EN fot. 1985.

ÅR:	-100	0	100	200	300	400	500	600	700	800	900	1000	1100
PER:	KELTERTID	ALD. ROMERTID	YNG. ROMERTID	GERMANERTID				VIKINGETID		MIDDELÆ			
BYER:	1	2	3	4	5	6	7	8	9				

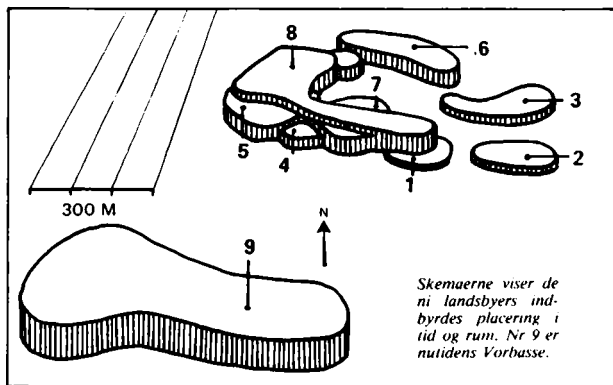


Fig. 2. Vorbasse landsby i midtjylland (jfr. fig. 4) og dens otte vandrende forgængere. Den næstsidste oldtidsby (nr. 7, o. 700-1000) bestod af syv næsten ens, ganske velvoksne gårde, hver med et ca. 30 m langt hovedhus til beboelse og opstaldning af henved 20 dyr – samt lader, udhuse og vævehytter (grubehuse). Efterfølgeren (nr. 8, o. 1000-1100) rummede seks meget lignende gårde, nu med hal og selvstændige staldbygninger, og desuden en virkelig storgård med plads til op mod 100 dyr. I den nuværende landsby (nr. 9 o. 1100-) ligger en romansk stenkirke. Efter Steen Hvass i Skalk nr. 3, 1984.

tilbagevist ved et afgørende gennembrud i bebyggelsesarkæologien. Der tegner sig nu et langt mere komplekst billede, hvis hovedlinje imidlertid træder stadig klarere frem: Jernalderens og vikingetidens landsbyer var ikke stationære, men blev – med årtiers eller århundreders mellemrum – flyttet inden for det lokale område, de dyrkede. Først i den tidlige middelalder, i løbet af tiden o. 1000-1300, ophørte flytningerne i det væsentlige, og bebyggelsen fikseredes i et mønster, der nogenlunde har svaret til det senere kendte (fig. 2) (2).

Denne erkendelse er væsentlig. Den betyder bl.a., at vi ikke uden videre kan regne med, at middelalderens og nyere tids bebyggelsesmønster var etableret, da kirkernes placering i landskabet bestemtes. At afdække det tidlige samspil mellem kirke og bebyggelse må derfor i væsentlig grad blive en arkæologisk opgave; en meget vigtig opgave. Kan vi nærme os de rigtige svar, vil vi være kommet betydelig nærmere forståelsen af en helt afgørende periode i dannelsen af vore kulturlandskaber – og vore samfund.

Det er nogle problemstillinger for en sådan koordineret kirke- og bebyggelsesarkæologisk indsats, der her skal ridses op. Udgangspunktet er et bebyggelsehistorisk projekt i Ribeområdet, og de resultater, der her fremlægges, er udsprunget af et tværfagligt samarbejde, ledet af antikvar Stig Jensen, Ribe (3).

Undersøgelsesområdet (fig. 3) omfatter i hovedsagen 13 gamle landsogne omkring bispebyen, alle med bevarede romanske kirker (4). Det er et ialt ca. 450 km² stort område ud mod Nordsøen (Vadehavet), gennemstrømmet af to betydelige å-systemer, Kongeåen og Ribe Å, samt adskillige mindre. Langs vandløbene er der enge med græsningsmuligheder, men ellers domineres indlandet af moser og hedeslette, idet dog lidt frugtbarere bakkelandskaber af moræne og sand (bakkeøer) i nord og syd skyder sig ud mod kysten. Langs denne er der hele vejen en bredere eller smallere zone af frugtbar marsk, dannet op til 2,5 m-kurven af tidevandets overskylning, hvorved til stadighed er afsat fint dynd, »klæg« (5).

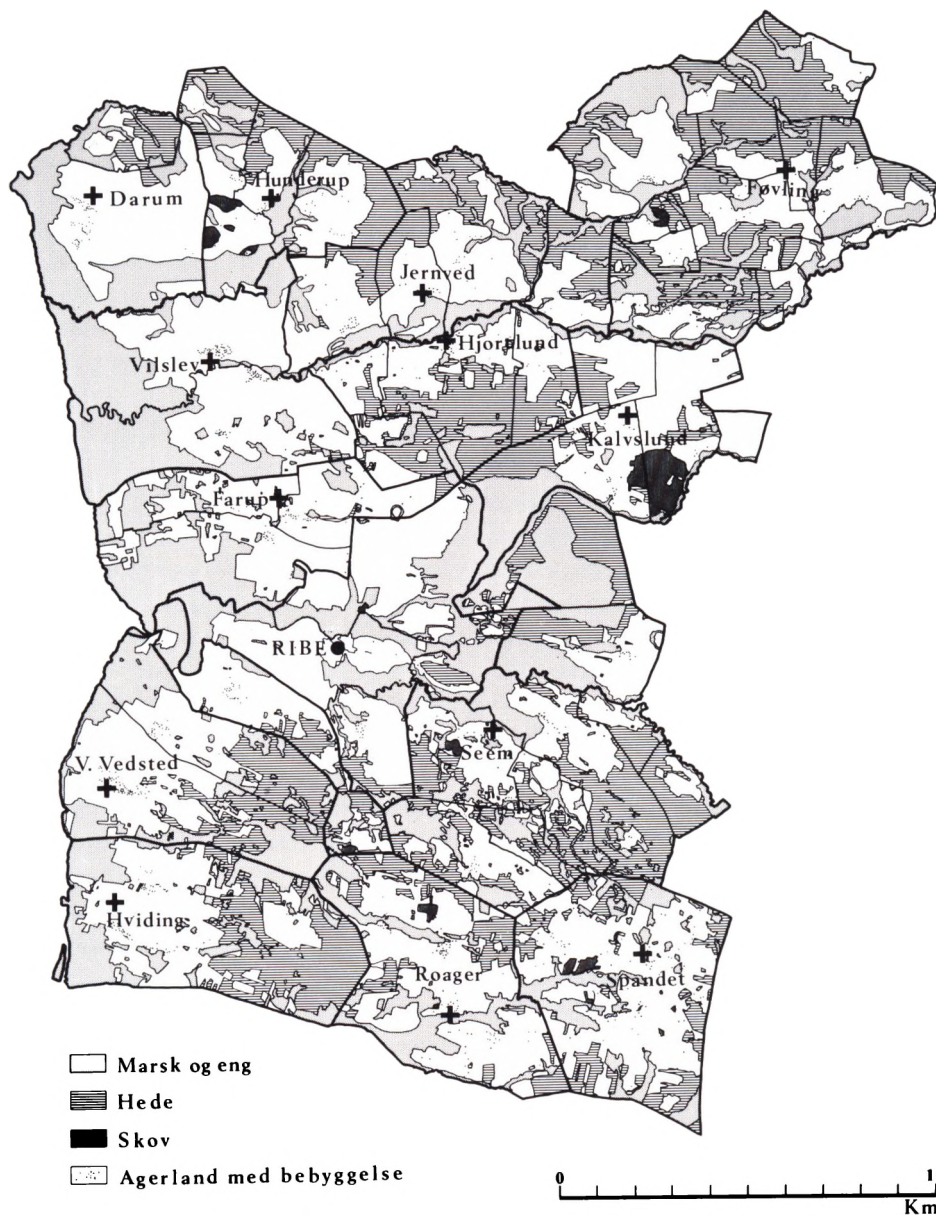


Fig. 3. Undersøelsesområdet o. 1840 med angivelse af kirker, sognegrænser, bebyggelse og landskabsformer (jfr. note 4 om de sogne, som ikke inddrages i denne undersøgelse). Kortet er udarbejdet til projektpublikationen af Lars Hammer og Jacob Vedsted, tegnet af Birthe Stubsgaard.

2. Kirke og bebyggelse o. 1300-1840

Foruden disse landskabsformer er på kortet angivet kirkerne, bebyggelsen og sognegrænserne, som forholdene var o. 1840, det tidligste tidspunkt, der kan give et detaljeret overblik. Hvorledes var kirker og sogne da indpasset i landskab og bebyggelse?

Afstanden mellem to nabokirker varierer nok betragteligt – imellem blot to km og helt op mod 10 km – men gennemgående må de gamle kirker siges at være jævnt fordelt over landskabet med en typisk nabokirkeafstand af ca. 5 km (6). Kirkesognenes udstrækning udviser ligeledes nok en betydelig variation, således mellem Hunderups 2071 ha og Føvlings 5514. Men det er faktisk alene det meget vidtstrakte Føvling sogn, der virkelig skiller sig ud. De øvrige er alle nogenlunde lige store, i størrelsesordenen omkring gennemsnittet (lige ved 3000 ha).

Sognegrænserne følger i meget vid udstrækning naturlige landskabsskel, åer, bække og vådområder, og falder så at sige overalt sammen med ejerlavsskel, d.v.s. skellene mellem landsbyernes jorder. I det enkelte sogn ligger kirken centralt, omend ikke altid i forhold til sognets hele areal, så i hvert fald i forhold til sognets bebyggelse set som en helhed. Nogle kirker ligger i umiddelbar forbindelse med en landsby, andre har en påfaldende ensom beliggenhed. Disse kirker træffer vi ikke blot i de udprægede indlandssogne, hvor bebyggelsen alene udgøres af småbyer og enkeltgårde (Føvling). Også hvor der faktisk findes landsbyer, kendes fænomenet. Hviding, Seem og Kalvslund kirker ligger alene en halv km eller mere fra landsbyen, ligesom også Farup og Spandet kirker står i betragtelig afstand fra den landsby, hvis navn de bærer, i forbindelse med en yderst beskeden »kirkeby« (7).

Kortet viser sognene imellem en betydelig variation i bebyggelsestætheden, som underbygges af de samti-

dige folketal. Darum og Hjortlund sogne har således nogenlunde det samme areal (2228 og 2246 ha), men folketallet var (1801) i Darum mere end det dobbelte af Hjortlunds (584 mod bare 240), og hartkornet, d.v.s. jordens taksering, var flere gange højere ansat, nemlig til 258 tdr. imod 75. Jeg skal ikke gå nøjere ind på disse tal – der vil blive fremlagt i projektpublikationen – men blot konkludere, at den gode marsk tydeligvis har kunnet brødføde en væsentlig større befolkning end de magre indlandssogne.

I hvilket omfang har det billede, der kan tegnes for begyndelsen af 1800'erne, nu også gyldighed for ældre perioder? Uden tvivl i meget vidt omfang, men der er stor forskel på, med hvilken grad af sikkerhed billedets enkelte komponenter kan følges tilbage gennem århundrederne. Næsten uforandret siden oldtiden er vel de naturlige landskabsformer, og såvel kirkeplaceringerne som hovedmønstret i sognegrænserne må i dette område kunne føres i hvert fald tilbage til stenkirkerens opførelsestid o. 1150-1300 (8). *For bebyggelsens vedkommende* kan vi i første omgang notere en stærk kontinuitet tilbage til 1600'erne, tiden for de tidligste matrikuleringer. Ganske som o. 1840 lå så langt den tætteste bebyggelse o. 1690 på marskranden (»geesten«), hvor man kunne udnytte det frodige marskforland. Alle landsbyer med mere end 20 gårde og hovedparten af byerne med 15-20 gårde lå på geesten. I indlandet var den store hedeslette nord og nordøst for Ribe næsten ubeboet, og de ret beskedne bebyggelser var især at finde i forbindelse med morænefladerne og langs vandløbene, hvor engene gav græsning (9). Der er ingen tvivl om, at dette naturgivne hovedmønster går meget langt tilbage i tiden (10).

Vi finder det således afspejlet også i de ældste gårdtal (o. 1530) og – ganske groft – i højmiddelalderen gennem nogle udtryk for det relative forhold mellem

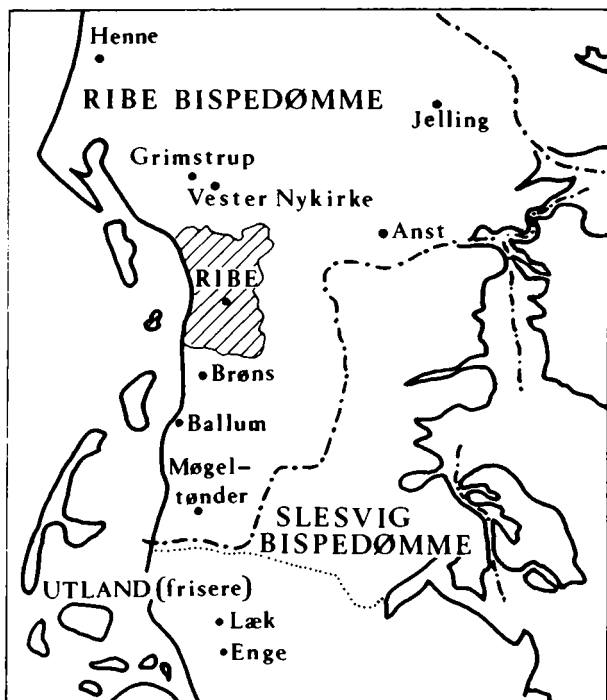


Fig. 4. Kort over det sydlige Jylland med middelalderlige stiftsgrænser og angivelse af undersøgelsesområdet omkring Ribe tillige med de øvrige i teksten nævnte lokaliteter. Tegnet af Marianne Nielsen 1986.

sognenes befolkningsmæssige og økonomiske potentiel, der må have svaret så nogenlunde til omfanget af deres bebyggelse. Da sognenes udstrækning – bortset fra Føvlings – har været så forholdsvis ensartet, vil vi for kortheds skyld tale om en jævnførelse af sognenes »bebyggelsestæthed«.

Fra midten af 1300'erne stammer takseringen af en kirkeafgift, formentlig provstegæsteriet (11), hvorved stiftets kirker er ansat til beløb mellem 2 og 8 skilling engelsk. Denne taksering må bygge på en vurdering af

den enkelte kirkes (bygningsfonds) indtægtsgrundlag i form af tiender, bortfæstede jorde, offergaver m.m., der igen må formodes at have stået i et vist forhold til sognets bebyggelsestæthed. Takseringen (angivet fig. 5) fordeler sig på sognene nogenlunde som bebyggelsen i nyere tid; således udviser de fem marsk-sogne et gennemsnit på 7 sk. imod indlandssognenes 5 sk.

Endnu længere tilbage kan vi komme gennem en analyse af kirkebygningerne, af hvis murværk kan udlæses såvel omfanget af den oprindelige bygning, som karakteren af senere om- og tilbygninger. Perioden o. 1150-1300 har været den store kirkebygningstid. Hvad der er kommet til efter 1300 har så at sige alene været senmiddelalderlige tilbygninger såsom tårne, våbenhuse og sakristier, mens selve bygningskroppene, kirkeskibene, aldrig siden har været genstand for egentlige udbygninger. På kirkeplanerne (fig. 5) er tilbygninger fra tiden efter 1300 udeladt, idet vi alene interesserer os for bygningerne som de fremtrådte i oprindelig skikkelse (vist sort) og efter udvidelser frem til tiden o. 1300 (tilføjelser skraverede). Ud fra byggematerialer og arkitekturformer kan stenkirkebyggeriet groft inddeles i tre hovedfaser (12). Første fase (o. 1150-1200) omfatter kirker opført i granitkvadre og/eller rhinlandsk tufsten uden nogen iblanding af tegl. Det drejer sig om granitkirken i Føvling (fig. 15), de øjensynlig »fuldbårne« tufstenskirker i Vilslev, Roager, Jernved, Hviding og Farup (fig. 7, 18) (13), samt kirkerne i Darum (fig. 17) og Hunderup, der er ført vidt frem i granitkvadre, hvorefter byggeriet er tilendebragt i tufsten (14). Til 2. fase (o. 1200-1250) hører de øvrige kirker, Kalvslund, Hjortlund (fig. 6), Spandet, Seem og Vester Vedsted, hvor man foruden importerede tufsten i større eller mindre grad har anvendt tegl, og hvor det højromanske murværks buefriser typisk har måttet vige for en udstrakt brug af trappefriser (15).

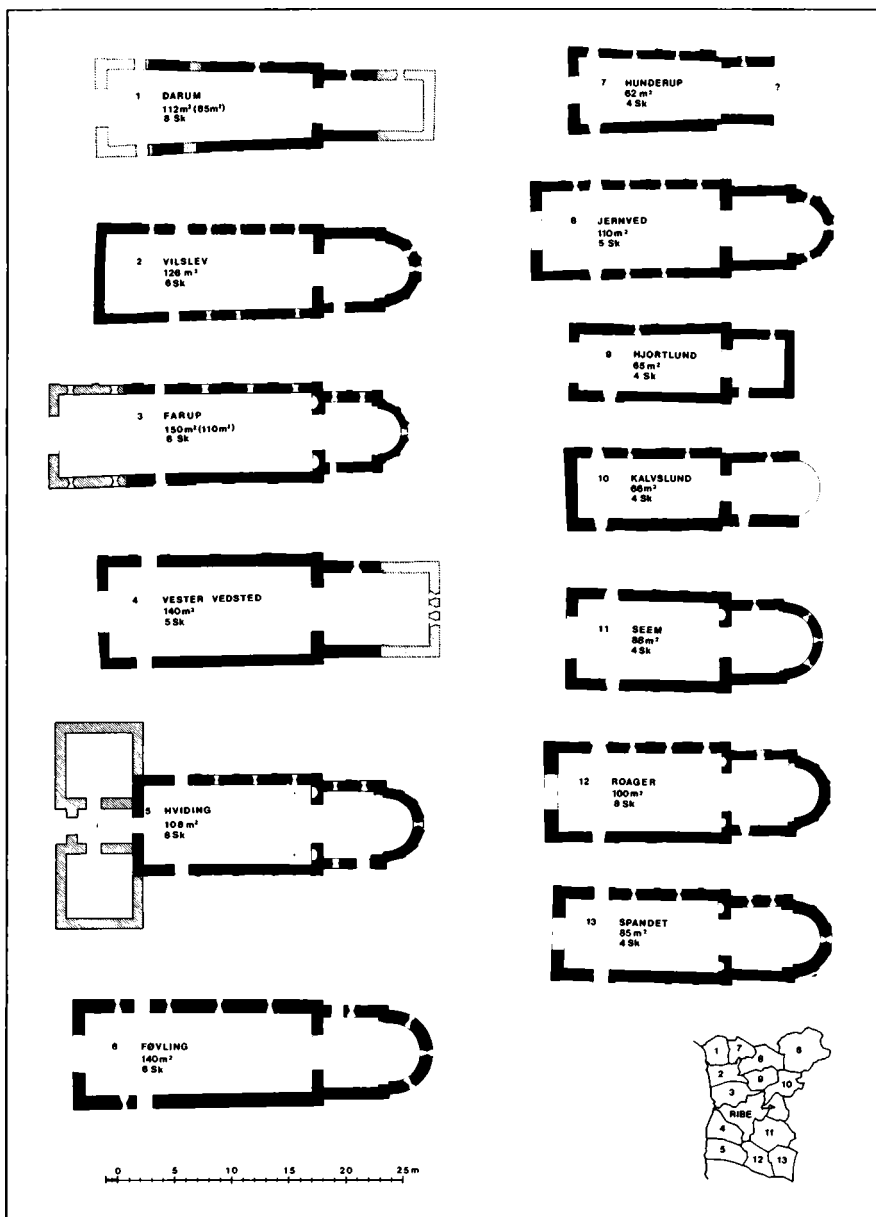


Fig. 5. Sammenstillede kirkeplaner visende oprindelig grundplan (sort) og udvidelser frem til o. 1300 (skraverede). Endvidere er angivet skibets indvendige arealmål (før udvidelser i parentes) og kirkeafgiften o. 1350 i skilling engelsk. Korsene i Hviding kirke markerer tufstensgrave fra 1200'rne. Kirkenumrene refererer til kortet forneden. Tegnet af Marianne Nielsen.

Den 3. fase (o. 1225-1300) omfattede kun kirkerne i marsksognene, der alle – bortset fra Vilslev – blev udbygget i senromanske og unggotiske former (jfr. planerne fig. 5 samt figurerne 7, 17 og 18).

En særlig interesse knytter sig i denne sammenhæng til omfanget af skibet, menighedens forsamlingsrum, der har skullet rumme den lokale befolkning. De fuldt udbyggede kirkeskibe fra o. 1300 har i de fem marsksogne et gennemsnitligt areal på 127 m² (indvendigt) imod indlandskirkernes 89 m² (gennemsnit af alle 104 m²). Udelades den meget statelige kirke i Føvling (140 m²), hvis størrelse jo må hænge sammen med det ekceptionelt store sogn, bliver forskellen endnu klarere med et gennemsnit for indlandskirkerne på kun 82 m².

Denne fordeling kan næppe være tilfældig, og lader sig rimeligst forklare derved, at den almene bebyggelsesfordeling i højmiddelalderen har lignet den fra nyere tid kendte. Hermed være ikke sagt at kirkeskibenes arealmål har stået som en simpel afspejling af sognenes bebyggelsestæthed o. 1300 (16). En række andre faktorer, såsom byggetraditionen og hele det arkitektoniske ambitionsniveau, har naturligvis været medbestemmende for kirkebygningernes udformning (17). Men det enkelte sogns folketal og almene resourser, her kort sammenfattet som bebyggelsestætheden, må have været en absolut hovedfaktor, der i alle overvejelser og enkeltbeslutninger omkring kirkebyggeriet har været væsensbestemmende eller i det mindste har spillet med som underliggende forudsætning.

Dette kan underbygges ved jævnførelse af forholdet mellem kirkeskibenes arealmål med talrelationer, der må antages at udtrykke forholdet mellem sognenes bebyggelsestæthed i nyere tid – således gårdtal, hartkornsvurderinger og folketal. En korrelationsanalyse af disse talrækker udviser gennemgående koeficienter omkring 0,8 (18). Det antyder, at kirkestørrelserne for

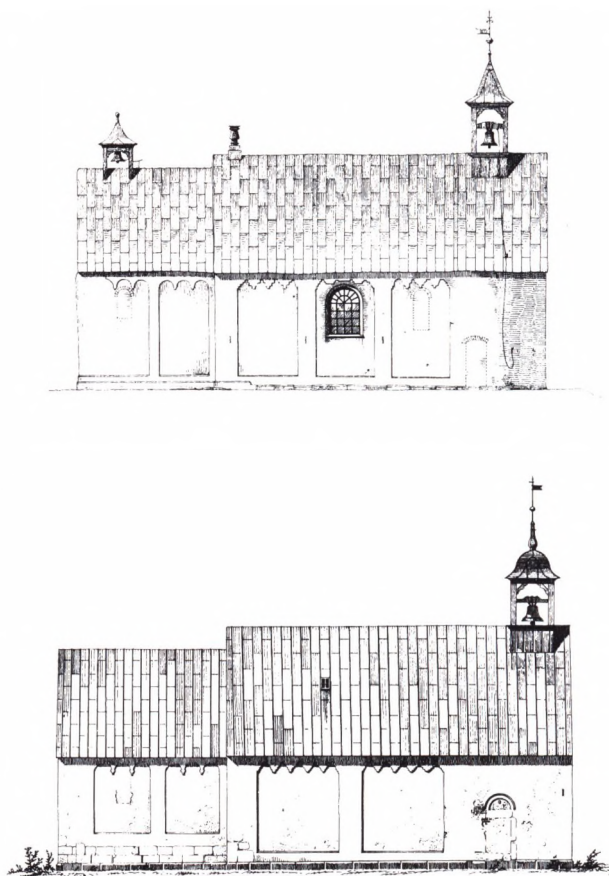


Fig. 6. De beskedne kirker i hede-sognene Hjortlund (øverst) og Kalvslund. Bygningerne, af hvilke Kalvslund har haft absis (buede sokkelkvadre ses), er opført i tufsten med iblanding af tegl. Det er næppe tilfældigt at kirkerne som de eneste ikke har fået noget stenbygget senmiddelalderligt tårn, men har måttet nøjes med træbyggede klokkehuse. I Kalvslund stod det ved østenden indtil 1841, da tagrytteren opsattes. 1766 var der i Kalvslund 14 mandsstole og 18 kvindestole hver med fire sæder samt et pulpitur med 6 stole. Ialt rummede kirken altså 134 egentlige pladser, Hjortlund noget lignende (120-40) svarende til en befolkning på henholdsvis 180 og 240 i 1801.1:300. Efter Helms: Danske Tufstenskirker.

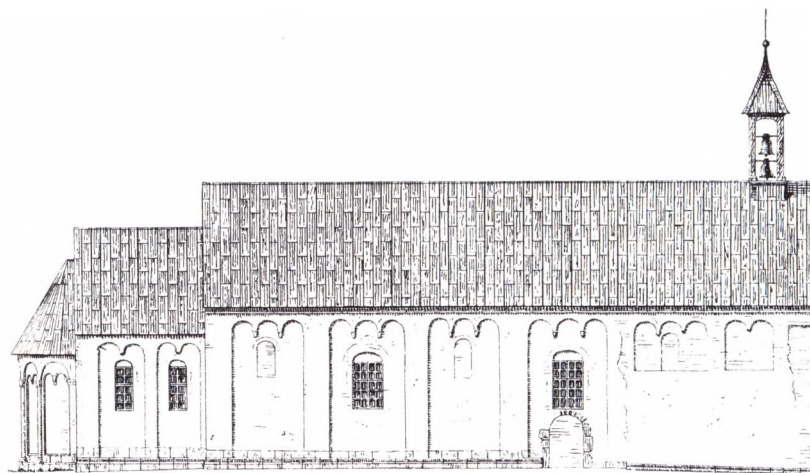


Fig. 7. Kirken i Farup, et af de rige marsk-sogne. Tufstensbygningen, der i sin første skikkelse nogenlunde har været en søsterkirke til bygningerne i Jernved, Roager og Hviding (jfr. fig. 5), har i 1200'rne fået en vestforlængelse, hvis 2×2 vinduer er svagt spidsbuede. Udbygningen kan måske dateres omtrentlig til 1270'rne, idet Ribekantoren Jacob senest 1279 skænkede gods i sognet til fordel for Farup kirkes bygning (vestudvidelsen?). Gaven må skyldes, at han har tilhørt en fremtrædende slægt i sognet, for han er vel identisk med den magister Jacob »fra Farup«, som omtales 1273. Kirken har i løbet af 11-1200'rne fået et usædvanlig fornemt udstyr: romanske kalkmalerier, en importeret sandstensfont og øjensynlig endog et lektorium, en rigt udskåret sang- og læsetribune (jfr. fig. 8). Et sengotisk tårn ved kirkens sydside blev nedbrudt 1833. Sognet havde 1801 763 indbyggere. 1:300. Efter Helms: Danske Tufstenskirker.

henved 80 % kan formodes at udtrykke forskelle i sognenes bebyggelsestæthed, for 20 % andre faktorer. I nyere tid har der altså været en klar sammenhæng mellem kirkestørrelserne og omfanget af sognenes bebyggelse. Vi har ingen grund til at antage, at sammenhængen var mindre, da kirkerne o. 1300 stod nybyggede.

Kirkerne ved marskranden er ikke blot større end indlandskirkerne. Bygningskronologien fortæller, at de – gennemgående – er ældre; og de taler som følge af udbygningen i 1200'rne et rigere og mere varieret arkitektonisk sprog. Allerede de romanske kernebygninger (fase 1-2, o. 1150-1250) var større ved marskranden,

skibets areal gennemsnitlig 114 m^2 imod indlandssognenes 89 m^2 (uden Føvling bare 82 m^2). Og det er alene ved marskranden og i forbindelse med morænelandet, vi finder de tidlige stenkirker (fase 1), mens man i det udprægede hedeområde (Hjortlund, Kalvs-lund, Seem) først er kommet i gang med stenkirkebyggeriet efter 1200, da næsten alle andre romanske kirkebygninger var ved at være under tag. Éngang færdigbyggede har de romanske anlæg i indlandet fået lov at stå uændrede. For marsk-sognenes vedkommende gælder det samme kun den fra første færd statelige bygning i Vilslev, mens de fire andre alle om- og udbyggedes i 1200'ernes senromanske og unggotiske byggestil



Fig. 8 a-c. Eksempler på Farup kirkes rige udstyr, der vidner både om sognets velstand og om Ribeområdet livlige forbindelser med kulturlandene i sydvest. a. Gammeltestamentlig konge, vistnok Salomon, romansk kalkmaleri i absidensbuen. b. Importeret døbefont med malmføring, udført i stenbrudene ved Bentheim nær Münster. c. Maria og Johannes, sidefigurer fra triumfkrucifiksgruppe o. 1250. Gruppen må have udgjort hovedmotivet i en (samtidig?) rigt udskåret lektoriefront, der var bevaret endnu o. 1850. Foto Egmont Lind 1940 og Niels Elswing 1985.

(fase 3). Mest ambitiøst var projektet i Hviding, hvor kirken fik forhal mellem to kraftige vesttårne, og hvor der forberedtes tilføjelse af (atter opgivne) sideskibe, der næsten ville have fordoblet forsamlingsrummets areal til henved 200 m² (jfr. fig. 5, 18) (19). Ved Farup kirke gennemførtes en betydelig vestforlængelse, der måske kan dateres til 1270'erne (jfr. fig. 7); Vester Ved-

sted og Darum kirker fik ungotiske korforlængelser, og henimod 1300 er Darum kirke også blevet udvidet imod vest (fig. 16, 17). Endelig er det i de fine tufstenskirkker ved marskranden, vi finder eksempler på de kostbare romanske kalkmalerier (Vilslev, Farup, Hviding fig. 8a, 18b) og på de sjældne importerede, nederlandske døbefonte (Farup fig. 8b, Hviding).



Fig. 9. Vilslev kirke i den store landsby, beliggende ned mod Kongeåen netop hvor strømmen glider ud i de frodige marskenge. Romanske kalkmalerier – der synes at vise saksisk inspiration – pryder den ranke tufstensbygning, hvis beliggenhed ved åen har været ideel for tilførslen af de importerede byggematerialer fra køln-området. Men kirkestedet er næppe valgt med 1100'rne stenbyggeri for øje. Vi må antage, at byggepladsen i realiteten har været bestemt af en ældre trækirke, der har været anlagt i tilslutning til en betydelig lokal vikingetidsbebyggelse. EN fot. 1985.

Disse forskelle mellem kirkebygningerne og deres udstyr peger alle i samme retning: Marsk-kirkerne har i højmiddelalderen haft et bedre indtægtsgrundlag end indlandskirkerne som følge af en større (og i 1200'rne voksende?) befolkning. Lad være at også andre årsager til flere af forskellene har kunnet spille ind (20). Ingen vil vel hævde, at kirkebygningernes udsagn i statistisk forstand er signifikante. Men de må vække tiltro, bl.a. fordi de rimer så smukt med det bebyggelsesbillede, man ud fra de naturgivne, landbrugsmæssige forudsætninger kunne forvente.

På kortet (fig. 3) synes altså ikke blot landskabsformerne, kirkerne og sognegrænserne, men også hovedfordelingen i bebyggelsen at kunne føres tilbage til højmiddelalderen. Når det gælder den lokale bebyggelsesfordeling i sognene, er vi på langt mere usikker grund, idet vi i det væsentlige kun har stednavnene at bygge på, og de siger hverken noget om bebyggelsens størrelse eller dens nærmere beliggenhed. Den almene stedkontinuitet i de danske landsbyer tilbage til o. 1300 – konstateret ad arkæologisk vej (2) – gør det imidlertid troligt, at i hvert fald områdets egentlige landsbyer allerede ved denne tid lå så nogenlunde på deres senere kendte sted. Det meget fine samspil mellem kirkerne, sognegrænserne, landskabet og bebyggelsen, vi har konstateret o. 1840, synes altså i det væsentlige at være dækkende for situationen også o. 1300. Mønstret må være dannet i de forudgående århundreder.

3. Kirkesteder og sognedannelse

Det færdige sognet (fig. 3) udmærker sig ved sin regelmæssighed og klare indretning på sin funktion: at tilvejebringe en almen og dækkende kirkelig betjening til alle områder. Kirkernes jævne fordeling og sognenes nogenlunde ensartede udstrækning har betydet, at det overalt har været overkommeligt at gå til kirke. Og man har tydeligvis bestræbt sig for, at der ikke midt gennem et sogn fandtes store vådområder, der – ikke mindst om vinteren – kunne være til hinder og fare for kirkegængerne og for den præst, der blev kaldt til et sygeleje i sognets udkant. Sådanne uvejsomme områder har gennemgående dannet grænser mellem sogne, ligesom de gjorde det mellem landsbyernes jorder og mellem herrederne.

Sognettets regelmæssighed – alle omstændigheder taget i betragtning – og fine indpasning i kulturlandskabet er ikke noget specielt for Ribeområdet. Det er et

ganske alment forhold, der kan iagttages i hele kristenheden, og som eksempelvis kan illustreres af Sven-Olof Lindqvists kort over en række Gotlandske sogne, deres kirker og bebyggelse (fig. 10). Men – netop fordi sognenettens regelmæssighed er så generel – skal man være forsigtig med at drage for hastige og vidtgående konklusioner af den. En almindelig – og udpræget moderne – forklaring er, at et så veltilpasset system da må være resultat af en samlet overordnet planlægning i forbindelse med fastlæggelsen af et sognenet. Man har foreslået kongemagten, bispemagten, tingsforsamlinger og – som Sven Olof Lindqvist – lokale beboerkollektiver som planlæggere. Men ingen af disse har naturligvis på én gang besiddet magt, overblik og lokal-kendskab til at skabe et så smukt tilpasset net. Vore samfund og deres administrative mønstre er ikke blevet til på én gang ud fra færdige planer, og allermindst sognenettet. Det færdige mønster lader sig kun forstå som resultat af en – vel oftest ganske langvarig – frodig udvikling af enkeltinitiativer, reguleringer og tilpasninger, hvorved både lokale og mere overordnede interesser har kunnet gøre sig gældende. Der er ingen grund til at undre sig over, at det færdige sognenet fremtræder så smukt afstemt til landskabet, bebyggelsen og til den øvrige administrative inddeling – det har ud fra ethvert synspunkt været formålstjenligt.

Men det er altså kun dette sidste lag i sognedannelsesprocessen, vi kan iagttage: stenkirkerne, de »endelige« sognegrænser og bebyggelsen, som vi nu tør placere den på grundlag af stednavnene. Den forudgående udvikling, hvorved mønstret tog form, har været overordentlig kompleks, og vor nyvundne viden – at bebyggelsesflytninger kan have været almindelige helt frem i 1200'erne – gør ikke spørgsmålene enklere. Der har således ikke blot været tale om indpasningen af et sognenet i et etableret bebyggelsesmønster. I løbet af

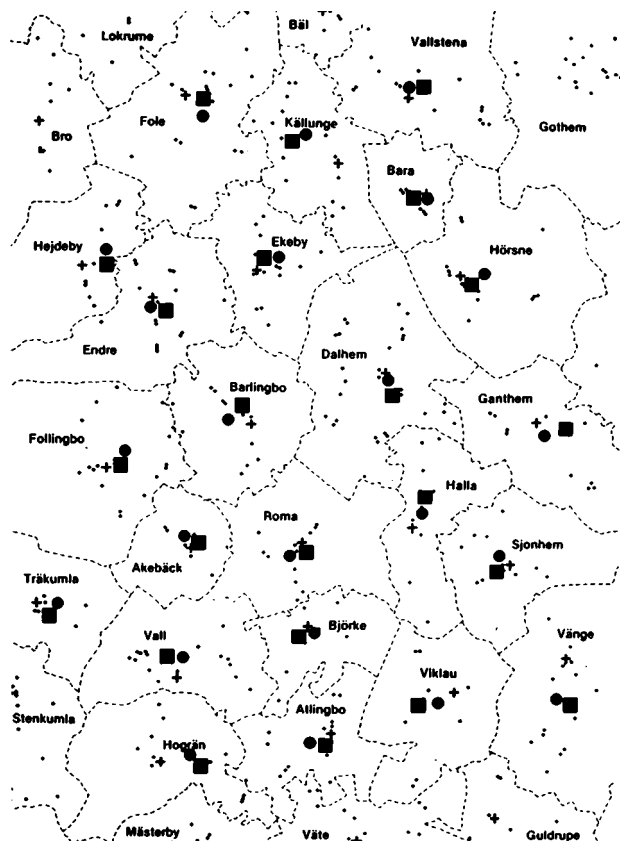


Fig. 10. Sven Olof Lindqvists kort over en række gotlandske sogne med angivelse af kirker (kryds), gårde o. 1700 (prikker) såvel som tyngdepunkt (cirkel) og medianpunkt (kvadrat) for beliggenheden af det enkelte sogns gårde. Illustrationen demonstrerer et net af smukt arorderede sogne. Af de »optimale« kirkeplaceringer slutter forfatteren, at samtlige gårde i de enkelte sogne i sin tid skulle have været med i fastlæggelsen af kirkesteder, og at de »tillerkänts samma tyngd i beslutet«. Videre konkluderes, at fastlæggelsen må være sket inden for en kort periode og at sogneområderne ikke kan være nævneværdigt forandrede siden de etableredes som geografiske områder. – Hermed forudsætter forfatteren ikke blot, at den viste gårdfordeling og brugsstruktur eksisterede o. 1100; han forudsætter selve sognet, den enhed, hvis tilkomst han ønsker at forklare! Det tør vel kaldes en konsekvent bagvendt argumentation. Efter Sven Olof Lindqvist: Sockenbildningen på Gotland, i Gotländskt Arkiv 1981.

sognedannelsestiden kan der have været sideløbende udviklinger af kirkeanlæggelser og bebyggelsesflytninger, og eventuelt en vis vekselvirkning mellem kirkerne og bebyggelsen i øvrigt.

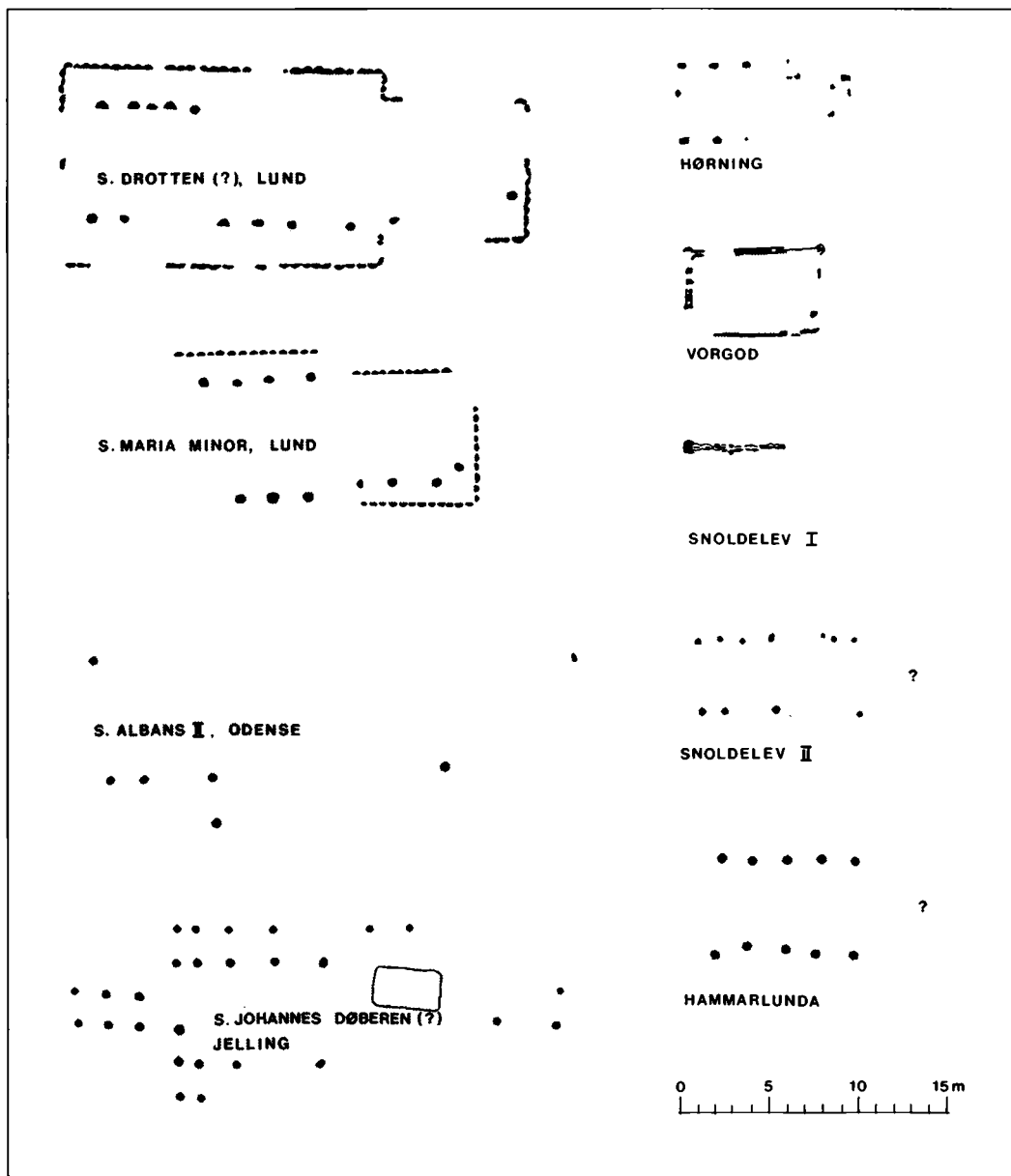
Vor næsten blanke uvidenhed om den nærmere beliggenhed af den almindelige bebyggelse før 1300 gør det naturligt at tage udgangspunkt i kirkerne, vore ældste stående bygninger. Det er jo fra arkæologiske kirkegulvsundersøgelser velkendt, at nogle romanske stenkirker har indtil flere træbyggede (og/eller stenbyggede) forgængere på stedet, andre øjensynlig ingen. Vore kirker, forstået som *kirkesteder*, er altså af vidt forskellig alder. Nogle må gå tilbage til missionstiden, andre er først kommet til i løbet af 1000'erne og 1100'rne, da nettet af kirker blev stadig tættere. Muligheden for, at der kan have stået (træ)kirker også på steder, hvor der ikke siden er blevet rejst en stenkirke, er absolut til stede. Men den almindelige kristne kulturstedskontinuitet tilsiger, at det først og fremmest er under de nuværende stenkirker, vi skal søge de tidlige kristne kirker og gravpladser. Og heri ligger netop perspektivet i at interessere sig for de nuværende kirkesteder også i en vikingetidssammenhæng: De kan måske vise os nogle magt- og bebyggelsesmæssige tyngdepunkter i det ellers så dunkelt belyste kulturlandskab, der eksisterede før omlægninger og fikseringer af bebyggelserne i løbet af den tidlige middelalder.

Inden vi gør os overvejelser om sognedannelsen og forholdet bebyggelse-kirkesteder i Ribeområdet, vil det være rimeligt kort at skitsere nogle *almene træk i sognedannelsen*. Vi har grund til at antage, at kongen og hans bisper i årtierne efter kristningen (o. 960) har opført »dåbskirker« i forbindelse med kongsgårde og tidlige bydannelser samt ved storgårde, der er blevet overdraget bisperne. Kongen og bisperne har som repræsentanter for samfundsmagten stået som bygherrer, og

befolkningen må have bidraget med kørsler og pligt-ydelser (21). Sådanne »offentlige« kirker har formentlig i den ældste tid spillet en hovedrolle i befolkningens kirkelige betjening, og det ville være naturligt, om der ved deres anlæggelse er taget et vist hensyn til en spredning ud over landet. At man på et tidspunkt skulle have tilstræbt tilvejebringelsen af i det mindste én kirke i hvert herred, er vel en mulighed; i hvert fald er der grund til at tro, at bestræbelserne for en vis afpassning mellem verdslige og gejstlige inddelinger går langt tilbage. Med 1000'rne igennem har der formentlig været ret flydende grænser mellem de områder, den enkelte kirke betjente.

Antagelsen, at der i 1000'erne skulle have eksisteret et sådant net af mere »offentlige« kirker, der tidligt suppleredes med lokale småkirker, må især bygge på en jævnførelse med vore nabolande (22). Men formodningen synes at kunne underbygges ved en sammenstilling af størrelserne for de arkæologisk kendte tidlige danske trækirker (fig. 11). De påfaldende forskelle må dels være betinget af, at de betydeligste bygninger har skullet betjene storgårde og mere bymæssige samfund. Men netop disse mere vigtige lokaliteter var jo underlagt samfundsmagtens bærere, først og fremmest kongerne, deres slægtninge og støtter. Det er derfor nærlig-

Fig. 11. Størrelsesforhold mellem danske trækirker, hovedsagelig fra 1000'erne, en enkelt fra o. 960 (Jelling). Hvor spor af vægplanker ikke er angivet, beror den antydede gulvudstrækning selvsagt på et skøn. De fire store bygninger er anlagt dels i forbindelse med et kongesæde (Jelling), dels i tidlige bydannelser (Lund, Odense), og de kan alle formodes at have stået under kongens særlige værn (dominium). I Odense og i Jelling, hvor det samtidig med kirken indrettede gravkammer er angivet (kong Gorms?), er kirkernes udstrækning meget usikker. Kong Haralds kirke i Jelling har dog med sikkerhed – ligesom to efterfølgende trækirker – været større end den nu stående stenkirke fra begyndelsen af 1100'rne (jfr. fig. 12). Sammentegnet af Birthe Stubsgaard efter de publicerede udgravningsplaner.



gende, at størrelsesforskellene tillige spejler en vis forskel i status, idet de større kirker – som vi kender det fra udlandet – har haft mere offentlige opgaver i befolkningens betjening. Sådanne – hvad vi ville kalde – samfundsmæssige opgaver lod sig i 1000'erne (og helt frem til 1200'erne) kun administrativt løse netop ved at samfundets mægtigste handlede på egne og »fællesskabets« vegne (21). Og forskellene i bygningernes monumentalitet har tillige været mere eller mindre bevidste udtryk for magtens hieraki.

Tankevækkende i denne sammenhæng er ikke mindst situationen i det gamle kongesæde Jelling, hvor Knud J. Krogh nylig under den romanske stenkirke har kunnet afdække ikke blot en mægtig førstestærk kirke, der må tilskrives Harald Blåtand (fig. 11), men også to efterfølgende trækirker, der næppe har været mindre (23). Når alle tre trækirker har været større end den nu stående stenkirke, må det være et slående vidnesbyrd om, hvor fuldstændigt 1100'ernes regelmæssige stenkirke-net kan have overlejret og skjult en ældre, mere differentieret, kirkestruktur (24).

Hermed være ikke sagt, at det færdige regulerede net af stenkirker og sogne er ganske uden træk, der kan afspejle eksistensen af tidlige hovedkirker. Betragter vi således Ribe stifts område i bred almindelighed, viser der sig et ganske interessant sammenfald mellem kongens og bispens middelalderlige patronatsrettigheder og beliggenheden af de meget store kongelige og biskoppelige jordbesiddelser. De stenkirker, der har hørt til disse storgodser, er gennemgående statelige og fornemt udstyrede, således kongens kirker i Anst (skibet 165 m²) og Brøns (240 m²) og bispens i Henne (126 m²), Møgeltøner (250 m²) og Ballum (160 m²). Interessant er sammenfaldet af verdslige og gejstlige forpligtelser, der skyldtes til disse storgårde og kirker. Det stadfæstedes 1233 som gammel sædvane i stiftet, at

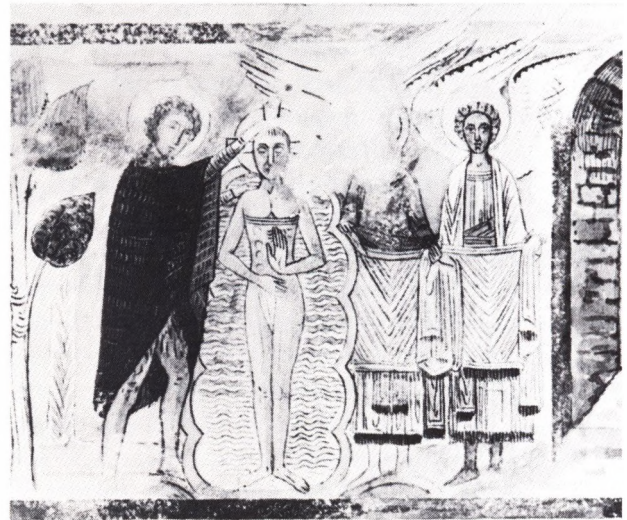
kongen i sine »landsbyer, som kaldes husebyer« (d.v.s. hvor kongen havde hus) ikke blot havde sin egen »ret« (afgifter), men også Ribebispens jurisdiktion, ligesom bispemiljøet til gengæld, i sine tilsvarende landsbyer, sammen med sin egen ret også havde kongens tremarksager foruden ledingen (25). Denne – i henhold til kanonisk ret mildest talt ukanoniske – sædvane synes at vise tilbage til en tid, da kirken var meget stærkt integreret i det verdslige samfund, og ligner de forhold, der længe gjorde sig gældende i Norge (26). Men om de pågældende stenkirker – ligesom øjensynlig den i Jelling (jfr. fig. 11-12) – har afløst store tidlige hovedkirker, vil kun fremtidige arkæologiske undersøgelser kunne afsløre.

Sikkert er i hvert fald, at der hurtigt har bredt sig et lokalt kirkebyggeri på initiativ af stormænd og bønder. Da 1000'ernes trækirker oftest har været yderst beskedne, skibet jævnligt bare o. 25 m² (jfr. fig. 11) (27), må de vel gennemgående være bygget til kun at betjene husstanden på en enkelt større gård eller beboerne af et antal gårde, der er gået sammen om byggeriet. Folk flest har formentlig været henvist til spredtliggende »offentlige« kirker og til at købe sig de enkelte kirkelige handlinger hos præsterne ved de lokale kirker (28). Selv om ethvert kirkebyggeri har været underkastet visse samfundsmæssige krav, har nygrundlæggelser formentlig kunnet ske ret frit og i øvrigt for beskedne midler. Kirkegrundlæggernes mulighed for – også efter en indvielse – at disponere over kirken og dens midler må have været ganske vide (29).

Fra tiden o. 1100 har tiendens indførelse og reformkirkens gradvise udbygning af sit administrationsapparat betydet en væsentlig, generel forøgelse af det offentlige element i kirkebyggeriet og i kirkernes forvaltning. Bisperne og provsterne har fået magt til ud af en meget forskelligartet – og til dels temmelig vildtvokset



Fig. 12 a-b. Jelling. a. Kirken mellem de to store gravhøje. b. Johannes døber Kristus. Udsnit af kirkens nu forsvundne kalkmalede Johannes-serie fra begyndelsen af 1100'rne. På kongsgårdens hedenske gravplads, der foruden højene og Gorm-stenen synes at have omfattet en kolossal skibssætning, opførte Harald Blåtand o. 960 den første af tre meget store trækirker, der har afløst hinanden på stedet (jfr. fig. 11). Situationen tilsiger, at de må have tjent som en art »dåbskirker«, en funktion, der først langsomt er blevet overflødiggjort, efterhånden som der rejstes flere kirker på egnen. Denne sognedannelsesproces må have været ganske fremskreden i begyndelsen af 1100'rne, da den sidste trækirke gav plads for den nuværende – lidt mindre – stenbygning, der ikke umiddelbart adskiller sig væsentligt fra de andre i området. Men der kunne peges på forhold – også inden fundet af trækirkerne – som, set under ét, kunne indicere kirkesteds alder: Kirkens beliggenhed ved kongesædet, stenbygningens øjensynlig ganske høje alder og den omstændighed, at den har haft det største og folkerigeste sogn i herredet. Endelig antyder de tidlige kalkmalerier, at stenkirken har været indviet til Johannes Døberen; en indvielse, der kunne pege tilbage på en dåbskirkefunktion og som vel er overført fra den allerførste kirke (jfr. Ulla Hastrup note 23). Efter maleri af Adam Müller o. 1840 og akvarel af Magnus Petersen 1874.



– kirkebestand at forme et mere ensartet og reguleret sognenet med nærmere fastlagte sognegrænser. De ny tiendemidler, der flød af sognene, har efterhånden gjort det muligt at forny kirkebygningerne i sten afpasset efter det lokale sogns behov og ambitioner.

1100'ernes reguleringer kan udmærket have medført kirkenedlæggelser og -flytninger, ligesom man stadig må have anlagt helt nye kirker. For disse er det sæt af faktorer, der har bestemt placeringen, blevet stadig mere komplekst. Grundene hertil har været mange. Man kan for det første nævne hensynet til de ældre kirker i området medsamst deres grundlæggere og præster, der kunne håndhæve etablerede rettigheder – ikke mindst af økonomisk art. Ofte har et nyt gudshus i første omgang måttet nøjes med status af tilliggende kapel, indtil det med tiden kunne opnå fulde sognerettigheder. For det andet må kirkenettet allerede i 1100'erne have været så tæt, at nygrundlæggelser hovedsagelig må have været aktuelle i mere marginale områder og på initiativ af mindre jordbesiddere, der til gengæld har måttet være mange om opgaven. Hermed har det været naturligt at indgå kompromisser om kirkeplaceringerne. For det tredje – endelig – må det have virket i samme retning, at bisp og provst med stadig større autoritet har kunnet gøre overordnede, »betjeningsmæssige« synspunkter gældende i en styring og regulering af kirkebyggeri, sogneudskillelser og forhandlinger om sognegrænser (30).

Denne proces af »knopskydning« og sognedeling kan ret nøje dokumenteres i vore sydlige nabolande (31). Herhjemme belyses den af enkelte bevarede breve, hvoraf de færreste dog, desværre, går tilbage til den store sognedannelsesperiode før 1200 (32). Gerne drejer det sig om en sekundær kirkegrundlæggelse, der har måttet nøjes med en kapelstatus så langt ned i tiden, at forholdet kan belyses ad skriftlig vej.

Som et eksempel fra et område i Ribes nærhed kan nævnes udskillelsen af Enge Kirke (Kær hrd. Sydslesvig), der fandt sted 1359 (jfr. fig. 13). I et brev fastslår bisp Niels af Slesvig, at S. Katrines kapel i Enge, der for mange år siden var grundlaget fra den hellige Villehads kirke i Læk, nu var så rigt på indtægter og tilliggende, at det kunne underholde en god og ærlig sognepræst. Bispens udskilte derfor kapellet med alle rettigheder, tiender, offergaver og indtægter og med samtykke af Hertug Valdemar, Læk kirkes patron, samt med velvilligt bifald af det øvrige sognefolk. Præstens bifald nævnes ikke, idet man utvivlsomt har benyttet en vakance til beskæringen af kaldet. Derimod fastslås det, at hvad der hørte til Læk kirkes bygning i (det fremtidige) Enge sogn, skulle forblive ved moderkirken (33).

Brevets oplysning, at Enge kapel var grundlag for mange år siden, bekræftes af den stående bygning. Der er tale om en for tiden karakteristisk »forsamlingskirke« med et relativt bredt skib og derfor ganske god plads, o. 110 m² gulv i skibet (jfr. den ligeledes sene og brede kirke i V. Vedsted). Moderkirken i Læk fremstår som en ældre, mere aristokratisk bygning, en ståtelig granitkvaderkirke fra 1100'erne, hvis skib må have målt hele 145 m² (34). Det må videre bemærkes, at Læk sogn er langt større og rigere end Enges (fig. 13), at Læk kirke er ansat til den dobbelte cathedraticumydelse af Enges samt endelig: at den hertugelige, utvivlsomt tidligere kongelige, patronatsret i Læk kan knyttes til en storgård, eftersom der i Kong Valdemars Jordebog (o. 1231) opføres 12 mark guld »in læky« (35).

I sådanne veloplyste enkelttilfælde kan der altså iagttages nogle sammenhænge, der kan tjene som fingerpeg, når vi fra det færdige sognenet skal søge at danne os en ide om kirkernes – altså kirkestedernes –

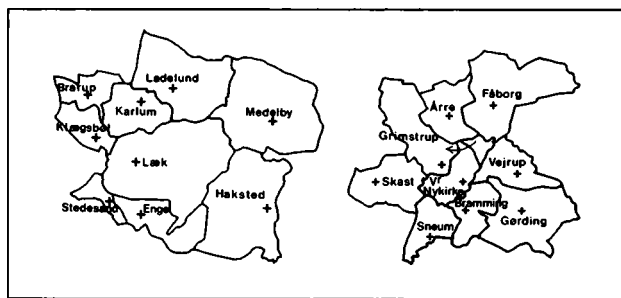


Fig. 13-14. Eksempler på sognenet nord og syd for Ribe: 14. I Kær herred (Slesvig stift), hvor Enge kapel 1359 fik sognerettigheder og udskiltes fra modersognet Læk. 15. I Skast og Malt/Gørding herreder (Ribe stift), hvor Grimstrup sogn har en større enklave i (det yngre?) Vester Nykirke sogn. Tegnet af Birthe Stubsgaard.

indbyrdes alder. Selvfølgelig, at modersognene gennemgående må have kunnet diktere betingelser for datterstiftelser, skulle give den tommelfingerregel, at meget gamle grundlæggelser i almindelighed bør fremstå som store bygninger med relativt udstrakte og rige sogne, høje kirkeafgifter og mægtige patroner, yngre grundlæggelser i enhver henseende mere beskedne.

I nogle egne tegner kirkerne, sognene og deres grænseforløb da også mønstre, så man nok turde give et vist bud på, hvorledes kirkeudbygningen kan have fundet sted. Bl.a. kan forekomsten af enklaver være oplysende. Sådanne klare brud på sognenettets regelmæssighed bør vel som hovedregel udgøre områder, hvis lokale ejerforhold og traditioner har tilsagt, at de ved en sognedeling er forblevet ved modersognet. Et eksempel fra området nord for Ribe er Grimstrup sogn, der har en betydelig enklave i nabosognet, hvis navn, Vester Nykirke, i sig selv antyder en senere tilkomst (jfr. fig. 14). De øvrige omstændigheder peger imidlertid langt fra entydigt på Grimstrup som modersognet, da Grim-

strup o. 1350 var sat til en lavere afgift end Vester Nykirke (5 imod 8 sk. jfr. ovf.) ligesom de to granitkvalderbygninger er nogenlunde lige store (skibet 90 m² imod 94 m²).

I almindelighed skal man nok være forsigtig med at ville læse for meget ud af det kendte sognenet. Virkeligheden bag dets dannelse kan – som vi har set – have været overordentlig sammensat. Og det har formentlig været almindeligt, at der ved sogneudskillelser er foretaget reguleringer imod flere nabosogne – med en betydelig egalisering til følge (36).

Sognedannelsen i Ribeområdet. I missionstidens første fase må egnens befolkning formodes at have fået deres kristning ved én eller flere hovedkirker i Ribe og gennem præster udsendt derfra. Men snart er de første kirker skudt op i landområderne, og trækirkebyggeriet har bredt sig. I mangel af mere omfattende kirkegulvsundersøgelser kender vi ikke de enkelte kirkesteders alder, ja vi kender end ikke tilnærmelsesvis alderen på ét eneste. Ganske vist har mindre undersøgelser i Kalvslund, Hviding og Darum (1952-53, 1964 og 1979) sandsynliggjort, at disse kirker har haft forgængere, men hvor mange og hvor gamle er uvist. En enkelt forgængerkirke i træ behøver jo ikke at føre kirkestedet længere tilbage end – måske – o. 1100, og vi har således ingen sikkerhed for, at Kalvslund, Hviding og Darum som kirkesteder er ældre end nabosognenes.

Hermed er vi henvist til overvejelser om kirkestedernes relative indbyrdes alder; en vej, der som nævnt må betrædes med forsigtighed. En analogi med stenkirkebyggeriet kunne tale for, at også de første trækirker er blevet opført i forbindelse med de relativt koncentrerede bebyggelser ved marskranden og morænefladerne. Det behøver dog ingenlunde at være tilfældet, for de almene lokale ressourcer må i mindre grad have været bestemmende for anlæggelsen af trækirker end for

stenkirkebyggeriet. Det færdige sognet frister ikke – som helhed betragtet – til gætterier om kirkestedernes indbyrdes alder. De store og rige kirker ligger gennemgående samlede i marskområdet, og synes ikke at danne noget mønster med den herredsinddeling, vi kender, eller med den i middelalderen kendte beliggenhed af kongs- og bispegodser og andre storbesiddelser. Sognegrænserne synes i Ribeområdet at udgøre en prøve på et meget egaliseret sognet. Gad vist om ikke alle kirkestederne – og dermed hele nettet – i det væsentlige har været etableret endnu i trækirkernes tid, der jo på denne egn må have været længe (37). I så fald har et sæt trækirke-sogne med en ret ensartet udstrækning og et ganske varieret bebyggelses- og befolkningsunderlag bestemt hovedmønstrer for stenkirkerne: gennemgående store og veludstyrede i kystområdet, mere beskedne i indlandet. Den markanteste undtagelse herfra, den stort anlagte kirke i Føvling, lader sig som nævnt rimeligst »forklare« netop ved sit vidstrakte sogn. Og den synes altså dermed snarest at bekræfte, at det kendte sognet i hovedsagen må have været etableret før midten af 1100'rne.

Denne væsentlige konklusion leder så – for Føvlings vedkommende – over i det nye spørgsmål, hvorfor dette sogn mon har været så meget større end de øvrige, at det allerede tidligt (byggefase 1) har kunnet rejse en helstøbt kirkebygning, der overgår alt samtidigt kirkebyggeri i kystegnen og er henvend dobbelt så stor som indlandskirkerne flest? (fig. 15). Noget egentligt svar tør man næppe give. Men det var værd at overveje, om sognets og kirkens størrelse kunne have at gøre med kirkestedets alder og betydning? Ligger der en serie store trækirker under bygningen? I så fald bør der også under grønsværen i kirkens nærhed gemme sig en bebyggelse, der har været en lokal magtbase i vikingetidens bebyggelsesbillede (38). Dette (hypotetiske) ræ-

sonnement skulle nemlig – som vi i det følgende skal se – være en konsekvens af det skitserede helhedsbillede af sognedannelsesprocessen.

4. *Forholdet kirkesteder-bebyggelse*

Valget af kirkesteder må altså i det væsentlige være sket med rejsningen af stenkirkernes forgængere, én eller flere generationer af trækirker, opført i perioden o. 1000-1150. Baggrunden har i hvert enkelt tilfælde været, at nogen har ønsket en kirke. Bestemmende for valget af byggeplads har derfor grundlæggende været *forholdet til bebyggelse*, men ikke så meget til områdets bebyggelse i almindelighed som til beliggenheden af bestemte storgårde og bebyggelser: først og fremmest bygherrernes boliger. De nævnte administrative betingelser – at selv de mere »offentlige« kirker ikke kunne forvaltes uden for datidens gods- og gårdøkonomi – peger klart mod en sammenhæng mellem kirkerne og grundlæggernes hjem. Og den illustreres vel bedst ved trækirkernes – gennemgående – yderst beskedne størrelse, der må vise, at de kun har været bygget til en betjening af bygherrerne selv og deres lokale husstand(e). Den bekvemmelighed og status, som en sådan egen kirkelig betjening gav, må have været hovedmotivet bag krikegrundlæggelserne. Og samfundets hierarkiske struktur gør det nærliggende, at det har været de mægtigste, der er gået i spidsen med at opføre kirker ved deres storgårde.

Nu kan der i billedet også have indgået andre momenter, således må spørgsmålene omkring de større kirkers sammenhæng med verdslige inddelinger siges at stå meget åbne. Tillige er det sandsynligt, at stormænd – som i udlandet – har ladet kirker opføre også for deres undergivne. Og den gårdøkonomi, hvori de tidlige kirker var integreret, kan i nogle tilfælde have været præstens. Men også i sådanne tilfælde må

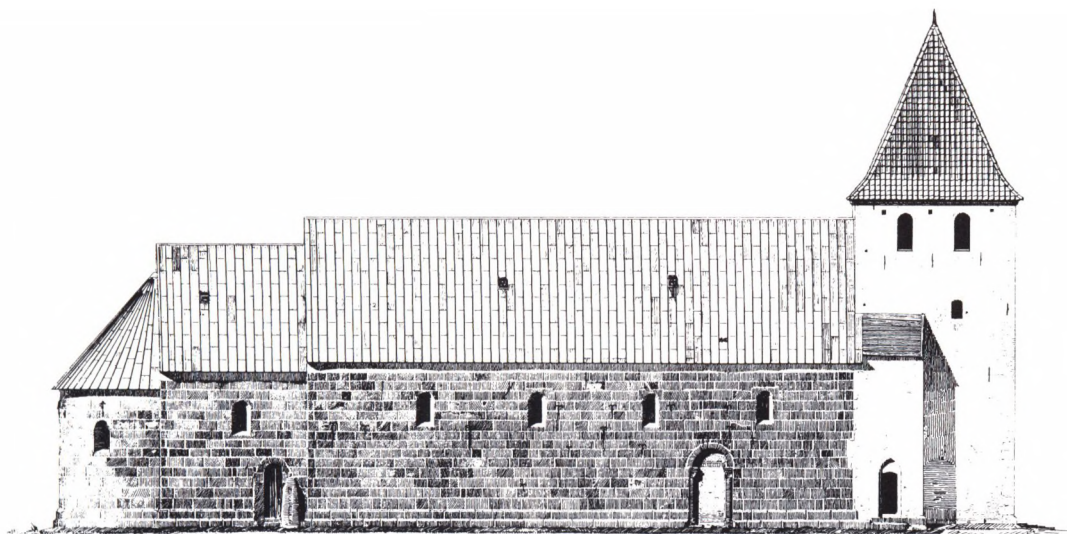


Fig. 15. Granitkvaderkirken i Føvling står næsten uændret siden 1100'rne. Den er henved dobbelt så stor som nabokirkerne flest, og sognet tilsvarende vidstrakt. Hænger dette forhold på en eller anden måde sammen med kirkestedets alder, – en stedlig tradition for betjening af et udstrakt opland? Ved korets præstedør ses en (rejst) runegraavsten fra 1100'rne: »Her ligger p(ræst eller provst?) Esbern Langsom hvilende i Kristus«. Tårnet er senmiddelalderligt. Der boede 1801 667 i sognet (jfr. fig. 6). 1:300. Efter H. Storck m.fl.: *Jydske Granitkirker*.

1000'ernes kirker have været anlagt i en nok så direkte tilknytning til lokal bebyggelse (39). En opførelse så at sige alene i landskabet, isoleret fra bebyggelse, er meget vanskelig at forestille sig i denne tidlige periode.

Men hvilken karakter har bebyggelsen haft i sogne-dannelsesperioden? Det er givet, at 15-1600'rnes brugsstruktur – hverken når det gælder gårdenes antal eller størrelse – lader sig projicere tilbage til tiden før 1300 (40). *Vikingetidens og den ældre middelalders brugsstruktur* i Danmark er i disse år under heftig debat. Her skal jeg kun – med udgangspunkt i en ganske ny hypotese – antyde nogle af de problemstillinger, der kan tegne sig for en kirke- og bebyggelsesarkæologisk indsats.

Teorien er fremsat af historikeren C. A. Christensen,

og gælder oprindelsen til den »bol-inddeling« i landsbyerne, som kendes fra middelalderen og nyere tid (41). Inddelingen indebar, at hver bebyggelse (ejerlav) havde et fast bol-tal, der styrede fordelingen (rebnin-gen) af jorden, gårdene imellem. Bolene, der var underinddelt i ottinger (1 bol = 8 ottinger), var således principielt lige store i samme landsby, men varierede i størrelse fra by til by, idet et bol dog typisk lå i størrelsesordenen omkring 100 tdr. land (= ca. 55 ha). Æn-dringer af en bys boltal er forekommet – ved enighed imellem ejerne – men gennemgående synes den enkelte bys boltal at have været en fast størrelse så langt tilbage, vi kan se.

C. A. Christensen leder oprindelsen til bolinddelin-gen tilbage til forhistorien, idet han formoder, at bol-

tallenes fiksering er foretaget engang i vikingetiden (snarest o. 980) med det formål at »ligne« befolkningens ydelser af krigstjeneste, arbejds- og naturalieydelser på de enkelte, da eksisterende »bol«, d.v.s. boliger (ordet er det samme). Mens den fremvoksende centralmagt efterhånden opgav bolene som takseringsenheder, skulle deres interne funktion som fordelingsenheder i landsbyerne være bibeholdt, selv om brugsstrukturen gennem de følgende århundreder er underkastet grundlæggende forandringer. Er teorien rigtig, så repræsenterer de fra nyere tid kendte bol og boltal vikingetidige brugsenheder! Gårde, der i givet fald typisk har været henved 3-4 gange så store som 15-1600'ernes »normalgård« (gerne o. 2 ottinger). Foruden af egentlige storgårde (byer med ét stort bol), skulle bebyggelsen hovedsagelig have bestået af betydelige »bolgårde«, ledingsdygtige familiebrug, der var jævnt store inden for samme bebyggelse.

C. A. Christensens teori har ikke fået lov at stå uimodsagt. Især har dens implikation, at vikingetidsbrugene i samme landsby skulle have været jævnt store, mødt kritik. Og det er med rette blevet fremført, at bolet allerede i vikingetiden kan have haft karakter af en fordelingsnøgle, der nok udnyttedes i kongemagtens påligning af befolkningens ydelser, men som ikke nødvendigvis repræsenterede en brugsenhed, én vikingetidsgård (42).

Indvendingerne kan imidlertid ikke bortvejre det centrale i C. A. Christensens argumentation, at selve betegnelsen bol (= bolig) mere end antyder, at begrebets oprindelse må ligge i de faktiske brug. Tilsvarende begreber (hide, hufen, manse) optræder ved denne tid i vore nabolande som takseringsenheder, arvet fra forhistorien, men overalt forbundet med den formening, at en hide (hufen, manse) var – eller engang havde været – den brugsenhed, hvoraf den normale frimand

og hans familie fik sit udkomme og svarede sine forpligtelser (43).

Således formentlig også vore bol. Om man nu engang, ved denne udviklings »begyndelse« – i vikingetiden eller før – må forestille sig landsbyer med eksakt lige store gårde, skal ikke nærmere diskuteres her. Selv om bolet eventuelt allerede i vikingetiden har været en takseringsenhed, der ikke nødvendigvis svarede til de faktiske brug, kan boltallet jo udmærket som en hovedregel have ligget tæt op af det reelle gårdtal og i hvert fald have svaret langt bedre til det end senere. De kommende års forskning vil forhåbentlig afklare spørgsmålet. Foreløbig synes resultaterne af de seneste års landsbyudgravninger at klinge ganske godt sammen med et sådant helhedsbillede (jfr. fig. 2(?)), og i samme retning peger C. A. Christensens påvisning af en umiskendelig gårddelings-proces i middelalderen. Således forekommer i vore ældste diplomer (1085-1200) udelte bol i hele 61 tilfælde, mens kun 19 tilfælde alene omhandler halve bol. Og mindre gårde (fjerding- og ottingsbol) optræder overhovedet først fra slutningen af 1100'erne (44).

Meget kunne altså tyde på, at den af C. A. Christensen skitserede brugsstruktur – med modifikationer – faktisk har lignet vikingetidens virkelighed. Men billedet har ikke været statisk, og alene i perioden frem til 1300 må der være sket endog meget dybtgående forandringer – i brugsstrukturen, som i magt- og besiddelsesstrukturen (45).

Overfører vi forsøgsvis dette bebyggelsesbillede på Ribeområdet, betyder det, at vore tidlige kirker bør være anlagt i tilslutning til storgårde og til landsbyer bestående af velvoksne familiebrug i bolstørrelse. Desværre kender vi kun boltallet for ganske få af Ribeområdets landsbyer. Men forholdene i den usædvanlig velbelyste kirkeby *Vester Vedsted* kan tjene som et ek-

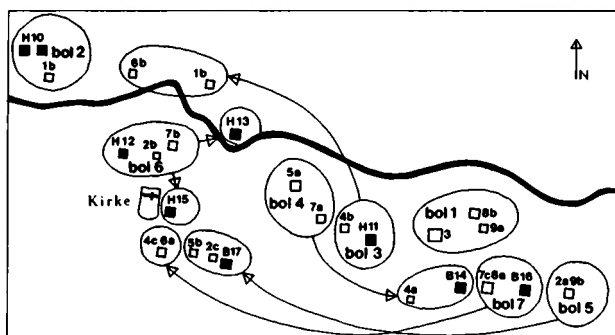


Fig. 16 a-b. Vester Vedsted. a. Kortskitse af landsbyen med forsøgsvis angivelse af de formodede oprindelige syv bol og de (hovedsagelig) middelalderlige udflytninger fra dem. Kun for bolene 1-5 er gårdenes bolsammenhæng helt sikker. Gårdene er placeret efter deres beliggenhed 1683. Efter Henrik Fangels bidrag til projektpublicationen. Tegnet af Birthe Stubsgaard. b. Kirken med den unggotiske korforlængelse. I forgrunden anes præstegården, der er udlagt af bol nr. 6 og har fået sin nuværende beliggenhed efter stormfloden 1634. E.N.-fot. 1985.

sempel. Byen har været på syv bol, der på reformationstiden dyrkedes af ialt 22 gårde, de fleste med o. 2 ottinger jord. Takket være et omfattende arbejde, der især skyldes min medarbejder ved projektet, Henrik Fangel, har det været muligt ikke blot at identificere de enkelte gårde i 15-1600'rne, men også at bestemme deres omtrentlige beliggenhed i landsbyen og – i hovedsagen – deres bol-tilhørsforhold (46). Det viser sig da, at de gårde, der har ligget i bolsammenhæng, stort set grupperer sig samlede i landsbyen, således at man aner beliggenheden af syv gamle bol(gårde?), hvorfra der senere er sket udflytninger (fig. 16) (47). Middelalderlige godsfortegnelser og -adkomster gør det muligt glimtvis at ane faser i en opsplitning af brugene. Bol nr. 5, der o. 1530 (vistnok) dyrkedes af fire gårde, var således 1291 i hovedsagen ét brug, en brydegård på 6 otting under domkapitlet. Bol nr. 1 var endnu 1448



udelt og udgjorde en lille herregård, »Vedstedgård«, ligesom bol nr. 2, »Okholm«, helt frem på reformationstiden i det væsentlige udgjordes af en betydelig selvejergård på 6 otting. Modsætningsvis kan det konstateres, at meget små parceller optræder allerede o. 1300 i byen, liggende til forskellige årtider og vikarier i Ribe (46).

Forudsætter vi, at dette tænkte billede af Vester Vedsted i 1000'rne har haft gyldighed – syv betydelige gårde og en trækirke (fig. 16a) – hvad kan da have bestemt, at byen fik kirke og at gudshuset fik sin plads på en lille højning i byens vestlige del? Kirkestedets sammenhæng med bebyggelsen er evident, og opførelsen af en kirke i en af gestrandens største bebyggelser kan på ingen måde undre. Men de faktorer, der i realiteten har været udslagsgivende for det første kirkebyggeri, har snarest ligget i 1000'ernes – for os ukendte –

besiddelsesforhold. Omkostningerne ved rejsningen af en lille trækirke har næppe været større, end at en enkelt gård for den sags skyld må have kunnet bestride dem; i så fald vel bol nr. 6, der således reelt kan have bestemt kirkestedets plads i landsbyen. Men sandsynligere er det vel, at flere eller alle gårde fra første færd er gået sammen om opgaven, eller at der allerede i 1000'rne har været fremmede »ejere« i byen, som i større eller mindre grad har organiseret kirkebyggeriet (jfr. note 39). I alle tilfælde må der have været mulighed for at finde en egnet plads til kirken under hensyn til lokale forhold og ønsker. Da ikke blot Vester Vedsted kirke, men næsten alle områdets nu stående kirker ligger på højninger i det ellers flade landskab, må ønsket om en markant placering, hvor kirken kunne ses og klokkerne høres, have haft vægt. Det er vel udspunget naturligt såvel af bygherrernes ambitioner som af gejstlig sagkundskab. Nogle formodede rester af en stor skibssætning på kirkegården (delvis under kirken) antyder, at beliggenheden af en traditionel hedensk gravplads også kan have været en faktor ved valget af kirkested (jfr. Jelling fig. 12a-b) (48).

Det var nok værd at vide, om en totaludgravning – der jo ikke er så ligetil i en eksisterende landsby – ville kunne give substans til dette luftige spøgelsesbillede af det mulige forhold kirke-bebyggelse i 1000'ernes Vester Vedsted? Indtil videre har arkæologiske undersøgelser, specielt i den nordvestlige del (Okholm), afsløret vikingetidige grubehuse (trællehytter?) og en – i Danmark sjælden – bebyggelseskontinuitet tilbage til Jernalderen. Intet tyder således indtil videre på, at eventuelle oprindelige bolgårde – med en første trækirke – i realiteten skulle gemme sig i en endnu vandrede for-gængerlandsby i området; en mulighed, man ellers ikke kan se ganske bort fra.

De forhold, der er nævnt i Vester Vedsted, kan til-

svarende have gjort sig gældende i de to andre store kirkebyer på geestranden, *Vilslev* og *Darum* (jfr. fig. 9, 17). I begge byers nærhed er der fundet jernalder- og vikingetidsbebyggelse, der antyder, at disse byer måske, som det var almindeligt, er flyttet lidt rundt, inden de engang i tiden efter 1000 har fundet sig et blivende sted og har fået kirke.

Det er nok troligt, at en sådan blivende flytning og en kirkeanlæggelse i nogle tilfælde kan være foregået i samme omgang. Men når man i den nyeste bebyggelsesdiskussion har tillagt de ny kristne gudshuse en hovedbetydning for selve den tidlige middelalders fiksering af landbebyggelserne, er der givetvis tale om en overvurdering af kirkernes rolle (49). Også de vandrede landsbyer, der ikke blev kirkebyer, synes at være faldet til ro.

At kirkerne næppe kan tilskrives nogen synderlig virkning som magneter for bebyggelsen, følger nemlig umiddelbart, når vi vender blikket mod de forbavsende mange *ensomtliggende kirker*, der såvist ikke kan have haft nogen blivende betydning for fikseringen af et bebyggelsesmønster. Sikkerhed for, at den enkelte kirke har ligget isoleret fra bebyggelse, har vi selvsagt i det højeste tilbage til 1500'rne (50); men hvordan tidligere? At en sådan situation skulle være oprindelig, er vel næsten alene tænkelig i tilfælde, hvor kirkegrundlæggelsen på stedet er meget sen (o. 1150-), og hvor kirkestedet derfor kan være valgt som kompromis mellem flere bebyggelser – eventuelt også af hensyn til tilgængeligheden af byggematerialer, der fra første færd har været sten. Men intet tyder på, at de i nyere tid ensomme kirker i almindelighed skulle være særlig sene grundlæggelser. Og – i lyset af, hvad der ovenfor er sagt om det tidlige forhold kirke-bebyggelse – er der for mig ingen tvivl om, at kirkernes ensomhed først og fremmest må ses i lyset af ældre tids bebyggelsesflyt-

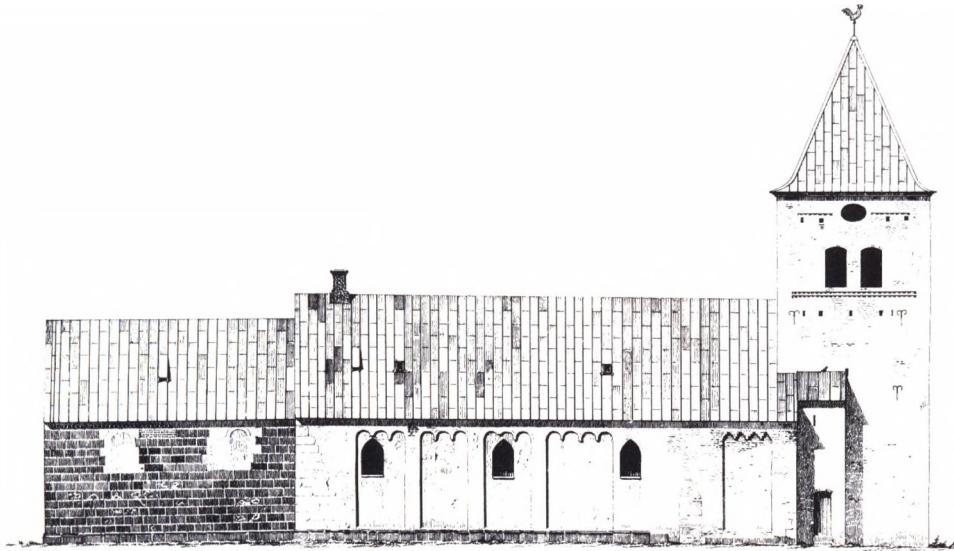


Fig. 17. Darum kirke, opført af granitkvadre (koret) og tufsten (skibet), og i 1200'rne forsynet med både en indhvelvet korforlængelse og en vestudvidelse, hvortil man har forlagt dørstederne. Forholdene omkring kirkens annektering (inkorporation) 1278 tyder på, at patronatsretten indtil da havde været delt mellem de (større?) lokale gårde. Disse kan altså formodes i fællesskab at have stået for opførelsen af stenkirken og måske også af en ældre trækirke, hvis eksistens kunne sandsynliggøres ved en undersøgelse 1979. 1:300. Efter Helms: Danske Tufstenskirker.

ninger. Disse kirkers plads bør som en hovedregel have været bestemt af en vikingetidig eller tidligmiddelalderlig bebyggelse, der siden er flyttet, forsvundet eller eventuelt har tabt i betydning (de ganske små kirkebyer).

Sådanne kirker kan oprindeligt tænkes at være anlagt i tilknytning til en storgård eller til en regulær landsby, således som det vides om den nu ensomme Kippinge kirke på Falster (51). I Ribeområdet – specielt i indlandet med dets spredte bebyggelse – er det ikke mindst nærliggende at tænke sig ensomme kirkers beliggenhed bestemt af vikingetidige storgårde, så meget mere som herregårde langt op i tiden vides at have

været ganske mobile. Da de for middelalderen så typiske småherregårde i 1300'rne dukker op i kilderne, var de beliggende – efter iagttagne tomter (voldsteder) at dømme – i uvejsomme, sumpede områder, gerne i sognenes yderkroge. Men disse placeringer må være valgt af forsvarsmæssige grunde, og kan derfor næppe være ældre end sidste del af 1200'rne, da herremændene begyndte at anlægge befæstede gårde. Mon ikke disse gårde ofte – før 1300'ernes urolige forhold jog dem ud i sumpene – har ligget i forbindelse med kirkerne, og i realiteten har bestemt mange kirkesteder? Her kan tungtvejende forsvarsgrunde altså have bestemt fraflytningen. Hvor hele landsbyer har forladt en kirke

har det vel fortrinsvis været dyrkningsmæssige eller andre hensyn, som har vejet tungere end kirkevejens længde.

Antagelsen, at ensomtliggende kirkers beliggenhed i almindelighed bør være bestemt af senere opgivet bebyggelse, lader sig indtil videre kun dokumentere for ét af undersøgelsesområdet kirkesteder, *Hviding* (fig. 1, 18). Kirken ligger ude på »Nakken« eller – som stedet også hedder – »Gammel Hviding«, et navn der i sig selv antyder en forsvunden bebyggelse. Arkæologiske undersøgelser 1964 i og omkring kirken afslørede grave, der var ældre end stenkirken og snarest har hørt til en ældre trækirke. Disse begravelse gennemskår et kraftigt kulturlag, der må have tilhørt en vikingetidig bebyggelse på stedet (52). Alt tyder da på, at denne bebyggelse har været bestemmende for en tidlig trækirke og dermed for stenkirken beliggenhed.

Hvornår bebyggelsen ved kirken er opgivet – og vel flyttet til det nuværende Hviding godt en halv km. sydligere – vides ikke. Spørgsmålet er af interesse, bl.a. fordi stenkirken usædvanlig ambitiøs udbygning unægtelig kalder på forklaringer (jfr. fig. 5, 18). De behøver vel ikke på denne tid (1200'rne) at ligge under grønsværen lige i kirkens nærhed. Men man kunne udmærket forestille sig en meget lokal baggrund for det stort anlagte kirkebyggeri: en lille handelsplads på Nakken (der senere kendes som udskibningssted for Ribe), en storgård på stedet – eller måske begge dele? En stedlig storgård kan næppe alene forklare kirkens senromanske forhal, dobbelttårne og planlagte sideskibe, og den måtte i givet fald have været centrum i et endog meget stort godskompleks. Et sådant fandtes ikke i sognet o. 1400, da kilderne begynder at tale. Da var der kun – som i de fleste andre sogne – et par småherregårde, tilhørende en lokal lavadelsslægt, hvis medlemmer førte en enhjørning i seglet (slægten

Skram). Et af de ældst kendte medlemmer, væbneren Lage Degn (nævnt 1365-98), var imidlertid hertugens justitiar, måske et fingerpeg om, at slægten tidligere havde haft en bedre position (53). Lage Degn skrev sig af »Hviding«, vel den senere kendte Høgsbro gård nær det nuværende Hviding. Men hans forfædre kan have boet i Gammel Hviding ved kirken, og det kan være nogle af dem, der i 1200'rne har fået så prominente hvilesteder i kirkegulvet (jfr. fig. 5, 18).

En bebyggelsesarkæologisk undersøgelse vest for kirken, påbegyndt 1985, tegner lovende (54). Forhåbentlig vil den ikke blot kunne belyse karakteren af den vikingetidige bebyggelse, som har bestemt kirkestedet, men også give et fingerpeg om, hvorfor stenkirken i 1200'rne fik en udbygning, der i den grad signalerer velstand og lokale ambitioner.

5. Forskningsperspektiver

Med disse sider har jeg søgt at vise, at vore arbejdsfelter inden for kirkearkæologien kan få en helt central rolle i en bred udforskning af den fascinerende periode, da vore samfund tog form og langsomt begynder at træde ind i historiens lys. Det skitserede helhedsbillede indebærer givetvis, at vore gamle kirker vil kunne tjene som vejvisere ikke blot til vikingetidens bebyggelse, men også til nogle magtmæssige og »administrative« tyngdepunkter i et længst forsvundet bebyggelsesbillede.

De omhyggelige iagttagelser i kirkernes murværk og gulve, som kendetegner vor bygningsarkæologiske tradition, udgør en værdifuld forskningsindsats og de kan alle vise sig væsentlige som brikker i det mønster, der efterhånden vil kunne tegne sig for vore kulturlandskabs udvikling. Men tiden er inde til at gå ud over den rene kirkearkæologi. Vi bør også vende vor interesse mod kirkernes omgivelser, og – i et tværfagligt samar-

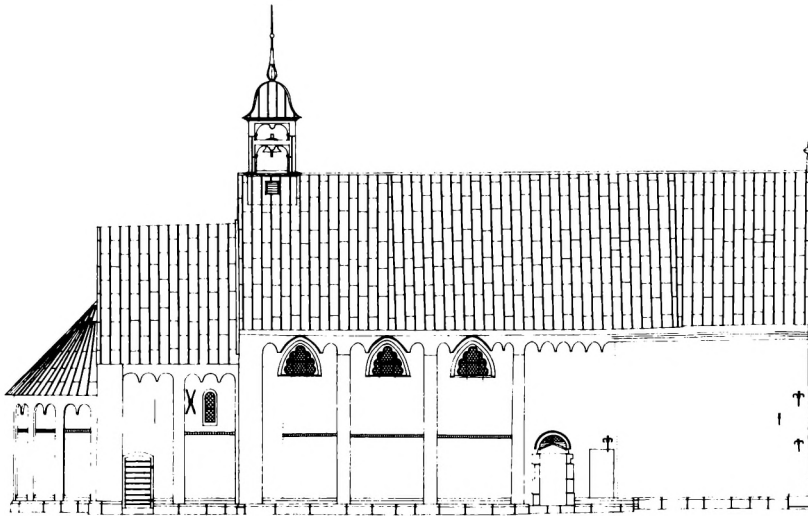


Fig. 18 a-b. Hviding, kirkens nordfacade (a) og udsnit af de nu forsvundne romanske kalkmalerier i apsiden (b), en apostelfrise, hvorover anes rester af et majestæsbillede i hvælvet. Den helstøbte tufstensbygning er midt i 1200'rne blevet underkastet en omfattende udbygning. Skibets oprindelige vinduer (spor ses) er blevet afløst af højtsiddende nye med bladformet lysning, tænkt som højkirkevinduer over et sæt sideskibe, som aldrig er blevet rejst. Derimod gennemførtes opførelsen af en forhal i vest, flankeret af to svære tårne, der »faldt ned midt udi sommeren« engang på reformationstiden og gav plads for det nuværende, noget forbyggede, vestafsnit. En arkæologisk undersøgelse ved Knud J. Krogh 1964 kunne bl.a. godtgøre vestanlæggets udformning og påvise tre tufstenssatte begravelser i kirken, én foran hver alterniche i skibet og én midt i forhallen (jfr. fig. 5). De prominente grave må hidrøre fra 1200'rne og rumme lokale velgørere, hvis familie(r) har gjort sig gældende ved kirkebyggeriet og tilvejebringelsen af altre og skrud. Men tilstedeværelsen af sådanne tidlige »stiftergrave« kan ikke – så lidt som eksistensen af et romansk tårnanlæg – sige noget sikkert om, at kirken skulle have lydt under et storgods eller en enkelt stormandsfamilies patronatsret (hvilket ofte hævdes). Opmåling ved Eilif Tonning, gengivet 1:300, og akvarel af A. Wilckens 1910.

bejde – gennemføre nogle mere målrettede undersøgelser, styret af større og mere tværgående problemstillinger.

Og det er vigtigt, at vi får stillet de helt rigtige spørgsmål til materialet. Spørgsmålene må ikke stilles snævert og lokalt, de skal udspringe af et helhedsbillede, der trækker på flere nabovidenskaber, omfatter hele Nordeuropa og rummer et bud på fortidens virkelighed i al dens kompleksitet. Det er et sådant helhedsbillede af forholdet kirke-sognedannelse og bebyggelse, der her meget sammentrængt er søgt skitseret. Om det

nu på alle punkter vil vise sig bæredygtigt, er i og for sig mindre væsentligt. Forskningsperspektiverne ligger – for mig at se – deri, at vi her for første gang står med en mere plastisk og dynamisk helhedsskitse, der ialt ligner datidens virkelighed så meget, at den lader sig efterprøve på konkret historisk-arkæologisk materiale i forskellige områder. Herved åbnes for en reel dialog mellem historien og arkæologien, idet konkrete undersøgelser i de kommende år vil kunne korrigere og supplere billedet af den hele virkelighed, der gemmer sig bag de historiske og arkæologiske levn.

Noter og litteratur

1. Knud J. Krogh: Gård og Kirke. Samhørighed mellem gård og kirke belyst gennem arkæologiske undersøgelser på Færøerne og i Grønland. I *hikuin* 9, 1983.
2. Torben Grøngaard Jeppesen: *Middelalderlandsbyens opståen*. Odense 1981. Erland Porsmose: *Den agrare bebyggelsesudvikling i middelalderens Danmark*, i *Bebyggelsehistorisk tidsskrift* nr. 2 1981. Steen Hvass: *Årtusinders Landsby*, i *Skalk* nr. 3, 1984.
3. Projektet »Ribe-egnen gennem 10.000 år« søger gennem et tværfagligt samarbejde mellem ca. 20 personer at tegne et samlet billede af landskabs- og bebyggelsesudviklingen i 17 landsogne omkring Ribe. Projektet, der støttes af Statens Humanistiske Forskningsråd og Ribe amts Museumsråd, ledes af antikvar Stig Jensen, Ribe, der har givet en samlet præsentation af projektet i *Mark og Montre, Fra sydvestjyske museer*, 1984. En samlet publikation af projektets resultater vil foreligge 1987.
4. I denne diskussion af sogneforholdene – ligesom i mit udførligere bidrag i projektpublikationen – er udeladt Ribe bys landsogne, det nyere Obbekjær sogn samt øen Mandø, idet kun de middelalderlige sogne, der i deres helhed falder inden for undersøgelsesområdet, og hvis middelalderlige kirker er bevarede, danner grundlaget.
5. Denne overskylning og aflejring vedvarede indtil opførelsen af Ribe-diget 1912.
6. Den ekstremt korte afstand (2 km) mellem Hjortlund og Jernved kirker må ses i sammenhæng med Kongeåen, der løber mellem kirkerne og her som andetsteds har dannet et markant skel i samfærdslen.
7. Også Roager kirke ligger ved en sådan »kirkeby« et par km syd for den egentlige Roager by, men Roager kirkeby er ikke nogen ubetydelig bebyggelse.
8. Slutningen hviler på, at der i området hverken findes arkæologiske eller tilforladelige skriftlige vidnesbyrd om kirkenedlæggelser.
9. Henrik Larsen: *Ribe-egnen i 1600'tallet*, i projektpublikationen (under trykning).
10. Øjensynlig er mønstret en følge af marskdannelsen og går tilbage til jernalderen. Stig Jensen: *Hvad 100 km læhegn gemte*. I *Mark og Montre* 1985.
11. Troels Dahlerup: *Det danske Sysselprovsti i Middelalderen*, Kbh. 1968, s. 95 med note 18.
12. Bygningsbeskrivelserne hviler på det udkomne i *Danmarks Kirker* publicering (Roager, Spandet, Hviding), på *Traps Danmark* (V. udg.), Jacob Helms: *De danske Tufstenskirker*, 1894, K. Høgsbro Østergaard: *Nogle iagttagelser i Kalvslund Kirke under Restaureringen 1952-53*, i *ÅrbRibe 1972-74*, og på indberetninger i Nationalmuseet. Det må antages, at *Danmarks Kirker*s undersøgelser i de kommende år vil medføre visse revisioner.
13. Uden omfattende pudsafbankninger kan det i praksis være vanskeligt at afgøre, om der fra første færd er anvendt tegl i en tufstenskirke. I Roager er benyttet en smule, men kun i vestgavlen.
14. Denne relative kronologi mellem de to byggematerialer er ganske karakteristisk for det sydvestjyske kirkebyggeri, men betyder ikke, at vi generelt må anse områdets kvaderstenskirker for ældre end tufstenskirkerne. Se Elna Møller: *Er moderen jævn gammel med døtrene*, i *Strejflys over Danmarks Bygningskultur*, Festskrift til Harald Langberg, 1979.
15. Jfr. Elna Møller i *Danmarks Kirker, Sønderjyllands Kirker*, kunsthistorisk oversigt, s. 2685. Dendrokronologiske prøver (i NM2) har for kor-tagværkerne i V. Vedsted og Spandet givet dateringerne henholdsvis ca. 1217 og tidligst 1176.
16. Problemerne ved kirkebygningers anvendelse i befolkningsstatistikken er diskuteret af M. Mackeprang: *Middelalderlige Kirkeudvidelser*, i *Festskrift til Kristian Erslev*, 1927.
17. Byggetraditionen kan således meget vel have været af væsentlig betydning for, at de oprindelige tufstensanlæg i Roager, Jernved, Farup og Hviding fik, hvad man kunne kalde, en pæn standardstørrelse (jfr. fig. 5 og 7). Men i de to marsk-sogne skred man i 1200'erne til udvidelser.
18. Analyserne er foretaget af lektor Børge Petersen ved lineær regression. De endelige arealmål af kirkeskibene (o. 1300-) er meget stærkt positivt korrelerede med de tidligste folke tal (o. 1800), nemlig 0,90, mens skibenes oprindelige arealmål (o. 1200) ikke overraskende korrelerer lidt svagere med disse folketal (o. 77). Arealmålene for de fuldt udbyggede kirkeskibe sammenholdt med antallet af tiendeydere 1599 viser en koefficient på 0,74, når de sammenholdes med hartkornet o. 1840 er den 0,84.
19. Knud Krogh: *De faldt ned midt udi sommeren*, i *Skalk* nr. 3, 1964.
20. Således har vel ikke blot indtægtsgrundlaget i bred forstand, men også tilgængeligheden af byggesten – lokalt eller ved en mere eller mindre lang og ubekvem transport – haft betydning for, hvornår man lokalt har givet sig i kast med et stenkirkebyggeri.

- Kronologien kan have betydning for kirkestørrelsen (brede »forsamlingskirker« bliver ideal i 1200'erne, jfr. V. Vedsted?), og for kystsognene kan såvel Ribes nærhed som de i almindelighed gode søforbindelser have betydet en særlig mulighed og inspiration til bekostelige arkitektoniske og udstyrmæssige fornyelser. Endelig er vore slutninger ud fra udstyr selvsagt også afhængige af bevaringsforholdene og hviler i sidste ende på almene skøn over, hvad der i 11-1200'erne var standardustyr i sognekirkerne og hvad der har været udtryk for en bekostning ud over det sædvanlige.
21. Jfr. Ebbe Nyborg: Enkeltmænd og fællesskaber i organiseringen af det romanske sognekirkebyggeri, i *Strejflys over Danmarks bygningskultur*, festskrift til Harald Langberg, København 1979.
 22. Se eksempelvis Michael Erbe: *Studien zur Entwicklung des Niederkirchenwesens in Ostachsen vom 8. bis 12. Jahrhundert*, Göttingen 1969, Albert K. Hömberg: *Studien zur Entstehung der mittelalterlichen Kirchenorganisation in Westfalen*, Westfälische Forschungen 1953, og Robert E. Rodes: *Ecclesiastical Administration in Medieval England*, London 1977, især s. 19f. For Norges og Svriges vedkommende kan henvises til Gunnar Smedberg: *Nordens Första Kyrkor, En kyrkorätlig studie*, Lund 1973, hvis tolkning af kirkelovenes »områderangssystemer« dog på flere hovedpunkter afviger fra min opfattelse.
 23. Knud J. Krogh: *The Royal Viking-Age Monuments at Jelling in the Light of Recent Archaeological Excavations. A Preliminary Report*, i *Acta Archaeologica* 53, 1982. Jfr. Ulla Haastrup: *Johannes i Jelling*, i *Skalk* nr. 2, 1972. Andre nylige fund og undersøgelser, der rummer interessante perspektiver, er gjort i Odense og Lund, se Anders Andrén: *Lund, tomtindeling, ägostruktur, sockenbildning, Medeltidsstaden 56*, Stockholm 1984, og Eskil Arentoft: *Sankt Albani Kirke*, i *Eskil Arentoft m.fl.: Albani Kirke og Torv*, Odense 1985.
 24. En sådan udvikling kan måske bedst iagttages i England, hvor de gamle angelsaksiske rangordninger kirkerne imellem – reguleret bl.a. af Knud den Store – måtte vige for de normanniske reformbispens nyorganisering. De gamle strukturer forsvandt så fuldstændigt, at det i nogle områder kun er enkelte – tilfældigt bevarede – tidlige vidnesbyrd, der røber deres eksistens. Særlige oplysende er forholdene i Kent, se John Godfrey: *The English Parish 600-1300*, s. 49f. med videre henvisninger.
 25. *Dipl. Dan.* 1. rk. VI, nr. 167.
 26. Jfr. Hans-Emil Lidén's artikel i denne publikation.
 27. Elna Møller og Olaf Olsen: *Danske Trækirker*, i *Nationalmuseets Arbejdsmark* 1961.
 28. Jfr. Adam af Bremen III, 74 og IV, 31, hvor sædvanen begrundes med præsternes havesyge: »Da barbarerne (i Danmark og Norge) endnu ikke kender til eller ikke ønsker at betale tiende, bliver de til gengæld blokket i anledning af andre handlinger, der burde ydes gratis. Thi både sygebesøg og begravelse af de døde, kort sagt alt er dér tilfals«.
 29. Betjening og forvaltning af de små trækirker kan meget vel have haft en lige så primitiv karakter, som det kendes fra en lidt senere tid på Island. Se Inge Skovgaard-Petersen: *Islandsk Egenkirkevæsen*, i *Scandia* 1960.
 30. Se eksempelvis *Dipl. Dan.* 1. rk. II, nr. 124, 2 rk. VIII, nr. 456, IX, nr. 277, og XII, nr. 135.
 31. Se talrige eksempler hos Michael Erbe (jfr. note 22), s. 160f., Dietrich Kurze: *Pfarrerwahlen im Mittelalter*, Köln Graz 1966, Dorothy Owen: *Church and society in Medieval Lincolnshire*, Lincoln 1971, og samme: *Chapelries and Rural Settlement: An Examination of some of the Kesteven Evidence*, i *English Medieval Settlement*, Norwich 1979.
 32. Nævnes kan *Dipl. Dan.* 1. rk. III nr. 100 (1182) og nr. 20, hvor bisp Absalon 1171 lover Æbelholtkannikerne, at han ved fremtidige sognedeling kun vil beskære deres (privilegerede) sogn Tjæreby med højst en fjerdedel: »Og hvis der måske skulle komme til at opstå den tvangssituation for os eller for nogen af vore efterfølgere, at der bør opføres en anden nærliggende kirke, fordi samme sogn kan synes nogle at have en alt for vid udstrækning, skal det hverken være os eller en af vore efterfølgere tilladt at fradrage noget af eders fornævnte kirkers tiender, der udgør mere end en fjerdedel, og overføre dette til den ny kirke«. Se Ebbe Nyborg (jfr. note 21) s. 46 og billedteksten til fig. 4.
 33. *Dipl. Dan.* 3. rk. V, nr. 229.
 34. *Die Kunstdenkmäler der Provinz Schleswig-Holstein, Kreis Südtondern*, Berlin 1939, s. 88f., 154f.
 35. *Quellen zur Geschichte des Bistum Schleswig*, udg. R. Hansen og W. Jessen, Kiel 1904, s. 278. *Kong Valdemars Jordebog*, udg. Svend Aakjær, Kbh. 1926-45, bd. 1, 2, s. 9.
 36. Jfr. kildeudtoget note 32.
 37. Jfr. Elna Møller i *Danmarks Kirker, Sønderjyllands Kirker*, kunsthistorisk oversigt s. 2656f.
 38. Sognets udstrækning i forhold til de øvrige i undersøgelsesområdet hænger ikke (alene) sammen med en tendens (i andre egne af Jylland langt klarere, jfr. fig. 13) til at sognene bliver større i det

- tyndere befolkede indland. Også Føvlings nabosogne i hvert fald i øst og syd er (eller må have været) væsentlig mindre. Fra middelalderen haves ingen viden om noget virkeligt storgods i sognet, og 1682 lå blot tre beskedne gårde nær kirken.
39. For kirker, anlagt af stormænd for deres undergivne, er denne sammenhæng indlysende. Såkalde »præstearvekirker«, opført gerne som en forsørgelse af familiernes yngre sønner (og videreført gennem arv i præstedynastier), var langt op i 1100'rne ganske udbredte i udlandet, og kan meget vel have været det her. Også en sådan selvstændig præst har naturligvis været indstillet på at finde en byggeplads, hvor der var et marked, d.e. i forbindelse med bebyggelse. Se C. L. Brooke: *Gregorian Reform in Action: Clerical Marriage in England 1050-1200*, i *The Cambridge Historical Journal* 1956 og B. R. Kemp: *Hereditary Benefices in the Medieval English Church: A Herfordshire Example*, i *Bulletin of the Institute of Historical Research*, 1970.
 40. To nylige undersøgelser af det tidlige forhold kirke-bebyggelse i udvalgte områder af Norge og Sverig, udført af henholdsvis Dagfinn Skre og Anita Liepe, tager ikke højde for dette væsentlige problem. Måske er det heller ikke så påtrængende i mere vildsome skandinaviske trakter, hvor naturen vel i sig selv har sat grænserne for den enkelte gårds dyrkning. Dagfinn Skre's afhandling er i øvrigt på flere punkter banebrydende, mens Anita Liepes ikke får stillet de væsentlige spørgsmål til materialet og mere har karakter af en materialesamling. Dagfinn Skre: *Gård og kirke, bygd og sogn. Organiseringsmodeller og organiseringsenheter i middelalderens kirkebygning i Sør-Gudbrandsdalen*. Oslo 1984 (utrykt). Anita Liepe: *Medeltida lantkyrkobygge i Varend. Ett försök till relationsanalys kyrka – bygd*. Kronobergsboken 1984-85.
 41. C. A. Christensen: *Begrebet Bol*, i *Historisk Tidsskrift* 1983.
 42. Erik Ulsig og Axel Kjær Sørensen: *Om begrebet Bol*, i *Historisk Tidsskrift* 1985.
 43. T. M. Charles-Edwards: *Kinship, Status and the origins of the hide*, i *Past and Present* 1972, med videre henvisninger.
 44. C. A. Christensen (jfr. note 41), s. 26.
 45. En helhedsskitse af denne udvikling søges tegnet i projektpublikationens kap. 5: *Brugs- ejendoms- og magtstruktur o. 1000-1300*.
 46. Henrik Fangel: *Bebyggelsesudviklingen i Ribe-området ca. 1250-1600*, i projektpublikationen (under trykning).
 47. *Ibid.* Hvilke gårde, der er udflyttede, kan bl.a. sandsynliggøres ud fra deres manglende eller meget små tofter.
 48. Se Olaf Olsen: *Hørg, Hov og Kirke*, Kbh. 1966, s. 236 f. med fig. 46.
 49. Således hos Erland Porsmose: *Den regulerede landsby*, Odense 1981, I, s. 173ff., II, s. 455, og – mere forsigtigt – hos Torben Grøngaard Jeppesen (jfr. note 2). s. 146 f.
 50. Således lå 1530 øjensynlig kun to gårde (»Kirkeby«) ved Farup kirke, ingen ved Kalvslund kirke.
 51. Jens-Aage Pedersen: *Ergebnisse der archäologischen Tätigkeit im Rahmen des Nordischen Wüstungsprojektes*, besonders in Kippinge og Hans-Michael Kiefmann og Reinhard Zölitz: *Die Gemarkung Kippinge im Spiegel geographischer Wüstungsprospekten*, begge i *Kiel Papers* 80, udg. Hermann Hinz, Kiel 1980.
 52. Indberetning af Knud Krogh i *Nationalmuseets* 2. Afd.
 53. Henrik Fangels bidrag til projektpublikationen (jfr. note 46) og samme: *Vesterbæk – en forsvundet hovedgård i Vestslesvig*. Et bidrag til belysning af lavadelens krise i 1400- og 1500-årene, i *Festskrift til Troels Dahlerup*, Århus 1985.
 54. Venligst meddelt af udgraveren Stig Jensen. Jfr. samme: *Hvildings Vikinger* i *Skalk* nr. 1 1987.



Fig. 19. S. Willehad, friserens apostel, død 789. Udsnit af glasmaleri o. 1250 i Roager kirke. Ældre fot. i NM.