

# Middelalderens gravskik i Danmark

## – en arkæologisk forskningsstatus

Af Jakob Kieffer-Olsen

### 1. Indledning

Gennem tiderne er der foretaget utallige arkæologiske undersøgelser i danske kirker og kirkegårde med fund af grave til følge, og mange af disse undersøgelser er publiceret i større eller mindre arbejder. Dette omfattende og diffuse materiale er basis for vor nuværende arkæologiske viden om den middelalderlige gravskik.

Nedenstående oversigt omfatter en kortfattet gennemgang først af litteraturen og derefter af gravskikken, som den er kendt idag. Grundlaget er undersøgelser fra det middelalderlige Danmark, det vil sige, at det geografiske område også omfatter Skåne, Halland og Blekinge samt i mere begrænset omfang Sydslesvig, og at perioden er den katolske tid. Gravskikken i overgangstiden mellem hedenskab og kristendom er et så omfangsrigt emne, at der er stof nok til en selvstændig behandling, og jeg vil her begrænse mig til gravpladser, der er identificerede som kirkegårde.

### 2. Arkæologisk litteratur

Siden kristendommens indførelse med efterfølgende etablering af kirker og kirkegårde har der konstant været gravet i disse. De første mange hundreder af år skete det udelukkende i forbindelse med byggearbejder, etablering af nye grave og lignende. Disse arbejder kan imidlertid godt have affødt iagttagelser af arkæologisk art, enten utilsigtet som for eksempel Ælnoths beskrivelse af begravelserne efter drabene på Knud den

Hellige og hans mænd (1), eller af en form for interesse som for eksempel ved biskop Deichmanns flytning af Erik Glippings grav (fig. 1) i Viborg Domkirke i 1708 (2).

Den første større arkæologiske undersøgelse af middelalderlige grave foregik i 1855 i Skt. Bendts kirke i Ringsted, hvor kongegravene blev åbnet og registreret i forbindelse med en udskiftning af gravstenene (3). Da man vidste hvem, der var begravet hvor, kunne den enkelte grav dateres nøjagtigt, og derfor præger resultaterne stadig grav-kronologien.

### Oversigtsartikler

I 1873 skrev J. Kornerup den første danske oversigtsartikel om middelalderens gravskik: "Om Middelalderens Begravelsesmaade i Danmark". Den bygger hovedsagelig på de arkæologiske kilder, men inddrager også de skriftlige og til dels de billedlige fremstillinger, og på den baggrund beskriver han nogle af de tanker, der ligger bag ved gravskikken. Kornerup tager udgangspunkt i forskellen mellem hedenske og kristne grave, hvorefter de sidste behandles grundigt i stort set alle deres aspekter: begyndende med begravelser på kirkegårde og i kirker, over ligets stilling til ligklædningen og fund i gravene, videre til selve gravens udformning og afsluttende med et ganske kort afsnit om gravsten. Kornerups grundige beskrivelser og gode iagttagelser er stadig givtige for læseren i dag, mens konklusioner

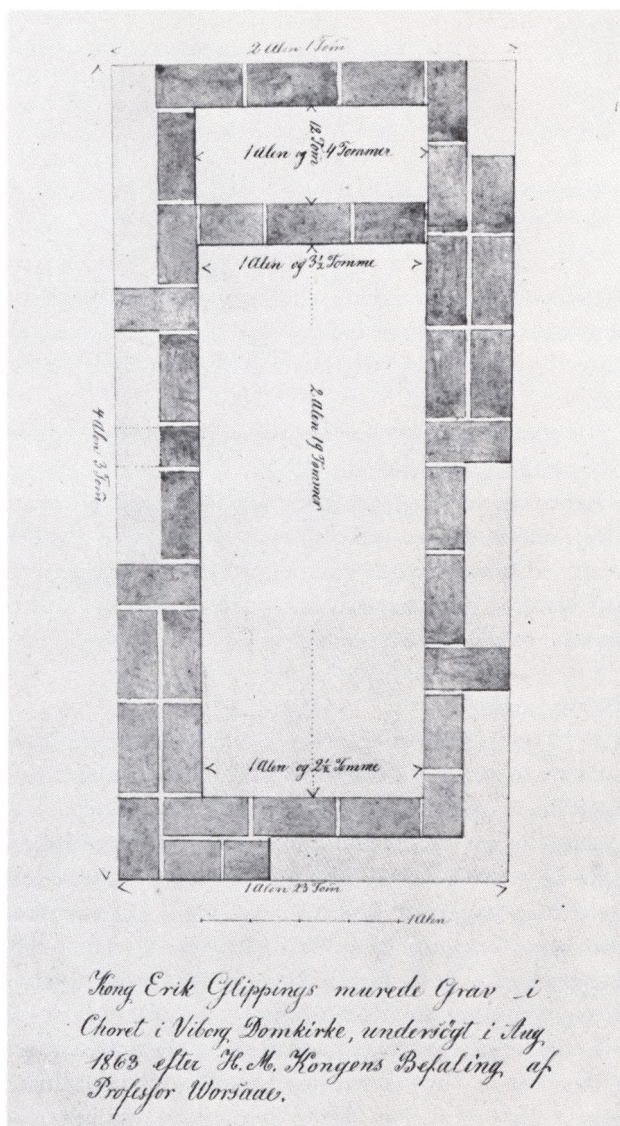


Fig. 1. Erik Glippings grav i Viborg Domkirke blev undersøgt anden gang 1863 af J. J. A. Worsaae. Akvarellen af den murede grav blev udført af Jacob Kornerup. Efter Vellev 1984.

sionerne er delvis forældede. Det gælder for eksempel hans slutning om brugen af stenkister: "I Almindelighed synes det ikke at have været Skik at bruge Ligkister af Træ. De Døde blev bragte paa Baarer til Hvilestedet og nedlagdes der i Stenkister, ..." (4). Denne fejlslutning skyldes, at man på dette tidspunkt næsten udelukkende havde undersøgt grave inde i kirkerne, og disse grave må forventes at tilhøre den socialt bedst stillede del af befolkningen.

Den næste oversigtsartikel kom i 1931: "Guds Agre" af Vitus Gay. Beskrivelsen starter med Oldkirkens traditioner, som han mener er baseret på Romernes, men med et andet idéindhold, og derefter følger han gravskikkens udvikling op til midten af 1800-tallet. Artiklen dækker stort set alle aspekter af middelalderens gravskik og giver stadig en virkelig god oversigt, dog er også her flere af konklusionerne forældede. Den er baseret både på skriftlige og arkæologiske kilder, og de sidste inddrages grundigt, redeligt og fuldt ud, men da undersøgelserne stadig hovedsagelig var foregået inde i kirkerne, blev Gay nødt til at drage den samme fejlslutning som Kornerup: "Men her i Norden synes Stenkisterne ganske at have fortrængt Trækisterne; mens Stenkisterne er fundet i Hundredvis, er Trækisterne yderst faa, endog langt færre end de fattiges Begravelser uden Kiste" (5). Han er ikke glad for denne konklusion og påpeger, at træ er let tilgængeligt i Norden. Han er opmærksom på bevaringsforholdenes negative indvirkning på antallet af trækister og vil derfor ikke lave en opgørelse over forholdet mellem træ- og stenkister (6). Ud fra iagttagelsen, at trækister forekommer langt hyppigere på kirkegårde end i kirkegulvene, understreger han muligheden for, "at Trækisterne fortrinsvis har været brugt af de mindre bemidlede Samfundslag" (7).

Gays artikel er den seneste større danske gennem-

gang. I 1960 giver Erik Skov en mindre oversigt: "Grav og gravskik" i Kulturhistorisk Leksikon for Nordisk Middelalder. Artiklen er næsten udelukkende baseret på arkæologisk materiale, og på dette tidspunkt har man konstateret, at trækiste- og kisteløse grave er almindelige, og at de forekommer i flere typer. Skovs artikel giver en kort og god indføring, men også den er på enkelte punkter forældet.

1000-tallets kristne gravskik er behandlet i 1980 af Else Roesdahl i "Danmarks vikingetid". Ud over gennemgangen af de forskellige gravtyper og andre aspekter ved gravskikken, peger Roesdahl på en række problemer ved overgangstiden: Kan der ikke have været kristne begravelsespladser uden kirker? Er kirker og kirkegårde flyttet, når landsbyerne flyttede? – spørgsmål, der endnu ikke kan besvares.

*Artikler om enkelte udgravninger eller aspekter af gravskikken*  
Litteraturen om udgravninger i enkelte kirker eller kirkegårde er omfattende, og det er her kun muligt at nævne en brøkdelt af den (8). Som helhed falder publikationerne i tre forskellige grupper, der afspejler en tidsmæssig udvikling, og udvalget er foretaget, så det giver et rimeligt indtryk af denne.

#### *A. Tiden omkring år 1900*

På dette tidspunkt foregik undersøgelserne primært i eller lige ved kirkerne. En af de større var J.B. Løfflers udgravninger ved Roskilde Domkirke i årene 1891-92, forårsaget af hans interesse for middelalderlige grave og publiceret i 1897. Han fandt et halvt hundrede grave, hvoraf de fleste var murede, og kom på den baggrund med generelle udsagn om for eksempel gravdybde, relative dateringer og gravpotter. Desuden fik han køns- og aldersbestemt skeletterne (9). Alt i alt en særdeles grundig behandling og publikation af udgravning-

gen. Samme gode bearbejdning fik undersøgelsen af Skt. Clemens kirke i Visby på Gotland af E. Ekshof i publikationen fra 1912.

#### *B. Tiden omkring år 1940*

Den næste gruppe af publikationer med arkæologisk undersøgte grave deler sig i to hovedtyper. Den ene er resultatet af undersøgelser af en kirke, et kloster eller lignende, hvor hovedsigtet er bygningsarkæologisk, og gravene derfor får en perifer behandling, mens den anden afspejler en antropologisk interesse i undersøgelsen af skeletter. Begge viser desværre også arkæologens manglende interesse i almindelige grave og i gravskikken som sådan.

For den første types vedkommende tages gravene med i det omfang, de rummer udsagn om bygningen eller påkalder en interesse i sig selv, for eksempel grave, der enten er i stratigrafisk sammenhæng med bygningerne, er de ældste på stedet, er murede, eller indeholder specielle genstande som sværd eller signeter. Som eksempler på denne type af publikationer kan nævnes Hugo Matthiessens artikler om Skt. Laurentius kirken i Roskilde fra 1931 og 1932, hvor et fornemt mosaikagtigt gulv af forskellig farvede teglfliser påkaldte sig speciel opmærksomhed, og C.G. Schultz's artikel fra 1950 om Allehelgens kirken (fig. 2) også i Roskilde, hvor interessen især knyttede sig til påvisningen af en rundkirke.

For den anden type publikationers vedkommende er det stadig bygningen(erne), der er det væsentlige i arkæologens efterfølgende bearbejdning, men her er skeletterne undersøgt af antropologer, der i deres publikation inddrager en kortfattet beskrivelse af gravene. Et eksempel på dette er Æbelholt Kloster, hvor den arkæologiske undersøgelse deltes op i to: først den bygningsmæssige under ledelse af arkæologen C.G.

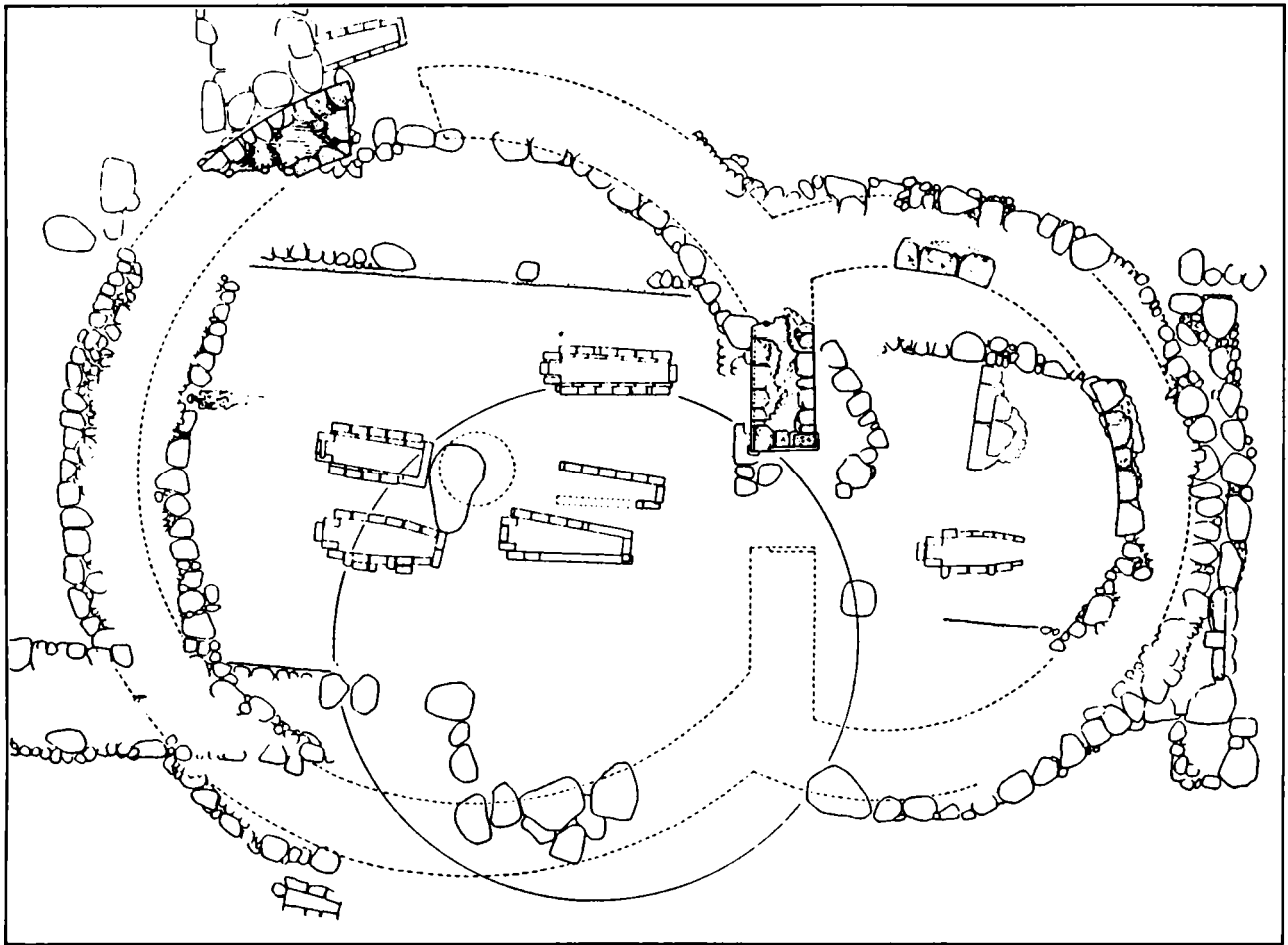


Fig. 2. Allehelgens kirke i Roskilde blev udgravet 1944 af Nationalmuseet. På grundplanen ses rester af rundkirken, aflaserens lige vægge samt de murede grave. Efter Schultz 1950.

Schultz, og dernæst kirkegårds-udgravningen under ledelse af lægen Vilh. Møller-Christensen (10). I 1945 skrev de to sammen med P.J. Reiter en monografi, "Æbelholt Kloster", hvori gravene stort set ikke næv-

tes, nok fordi udgravningen af kirkegården endnu ikke var afsluttet. Møller-Christensen sluttede sit arbejde med "Bogen om Æbelholt Kloster" i 1958, og heri har han et mindre afsnit om gravskik, hvis indhold er be-

skrivende, reflekterende, konstaterende og i sin kortfattede prisværdigt dækkende (11).

Lidt anderledes forholder det sig med Øm Kloster, der blev udgravet under ledelse af C.M. Smidt. Han skrev i 1939 og 1942 to artikler, den sidste med titlen "Øm Kloster og dets Grave", hvori han understregede, at der var tale om "... Danmarks mest righoldige middelalderlige Gravplads". Efter denne konstatering gik C.M. Smidt over til en beskrivelse af de 103 grave, der lå inden for kirkens mure. Han reflekterede nærmere over de murede grave (25 stk.) og deres udvikling, noget mindre over trækistegravene (26 stk.) og nævnte kun de kisteløse grave (52 stk.). Iøvrigt henviser C.M. Smidt til, at gravene var fremgravet af Anders Andersen, og at skeletter og skeletdele af henimod 800 personer blev undersøgt af lægen Kr. Isager (12). Sidstnævnte publicerede sine resultater i 1936 og brugte her et par sider på en ganske kortfattet beskrivelse af gravene og gravskikken (13), men den grundigste behandling gav udgraveren Andersen i 1938. Han beskrev de forskellige træk ved gravene, navngav en speciel type kistegrave og reflekterede over funktionen og/eller formålet med de forskellige variationer i gravene. Under udgravningen havde han undret sig over skeletternes forskellige stillinger, og han begyndte derfor at opmåle og indtegne disse "for maaske gennem Møntfund at tidsfæste Gravskikken". Møntfundene udeblev, og Andersen ender med at måtte konkludere at "den Stilling, de ligger i med Hoved og Arme, tror jeg er den, hvori de er sovet ind, ..." (14).

På overgangen til den tredje og mere nutidige måde at publicere grave på ligger Olaf Olsens artikler om Skt. Jørgensbjerg kirke i Roskilde. Hovedundersøgelsen fandt sted i 1953-54, og det resultatet blev fremlagt foreløbigt i 1954. Det specielle ved denne udgravning blev påvisningen af en stenkirke fra omkring 1040, og

der nævnes blot en enkelt grav, der indeholdt en kendt persons signet. Efter en mindre supplerende undersøgelse i 1956 kom den endelige publikation i 1961, der blandt andet indeholder en kortfattet beskrivelse af alle gravene – delt i grupper eller om nødvendigt enkeltvist – deres udseende, indhold og antropologiske iagttagelser.

### *C. Tiden fra omkring år 1960*

De sidste ca. 30 års publikationer af gravundersøgelser viser, at arkæologernes opmærksomhed nu klart er tilstede, men at der som regel mangler fornøden tid, midler eller lignende til en grundig gennemgang af gravskikken. Den voksende interesse skyldes sandsynligvis inspiration fra Sverige.

Her var kapellet og kirkegården "Westerhus" i Jämtland blevet totaludgravet i perioden fra 1947 til 1951, og antropologen N-G. Gejvall publicerede den i 1960. Han påviste blandt andet en kønsforskel i placeringen af gravene: kvinderne lå hovedsagelig på den nordlige og østlige side af kirken, og mændene på den sydlige (15). I 1963 udkom "Thulegravningen 1961", hvori A.W. Mårtensson beskrev grave og gravskikke fra 1000-tallet og frem, vurderede dateringen af de forskellige gravtyper, og reflekterede over baggrunden blandt andet for skikken at forsyne grave med hasselkæppe (16). A.W. Mårtenssons publicering af grave og gravskik fra Lund fortsatte i 1976 og 1980, og resultaterne herfra er bedst for 1000-tallets grave, da stratigrafien gav en rimelig sikker udskillelse af grave fra denne periode. A.W. Mårtensson gjorde da også udtrykkeligt opmærksom på, at han i den ene publikation kun behandlede den ældste periode (17) og i den anden kun gav en kortfattet og preliminær præsentation (18).

I 1976 udkom Lars Redins "Lagmanshejdan" – en



Fig. 3. Fire rødbrændte gravpotter fra Næstved. Fundet 1984 lige nord for Sct. Peders kirkes nordre korsarm – i sekundært leje, NÆM 84:400B. Foto: Jens Olsen, Næstved Museum.

af de vigtigste publikationer inden for udforskningen af Nordens gravskikke i middelalderen. Han behandlede en ældre udgravning af en Skanör-kirkegård, der dateres bredt til tiden fra omkring 1200 til engang i 1400-tallet. Det epokegørende nye var, at Redin udsatte et omfangsrigt materiale for en arkæologisk bearbejdning i stedet for blot en beskrivelse. Han brugte stratigrafien til at datere grupper af grave relativt, og konstaterede på den baggrund en tidsmæssig ændring i armenes placering: langs siden, over bækkenet, over maven og over brystet. Derved anviste han én metode (stratigrafiske relationer) samt påviste en anden (armstillinger), til at dele gravene på middelalderlige kirkegårde i grupper fra forskellig tid. Ved en sådan opdeling får arkæologen og antropologen ud fra gravskikken og skellet materialet mulighed for at iagttage udvikling og dynamik igennem middelalderen, for eksempel inden for henholdsvis forestillingsverdenen og demografien. Redin gjorde selv et forsøg, idet han prøvede at påvise en ændring i den sociale stabilitet i det til kirkegården hørende samfund (19).

Generelt koncentrerer de samtidige danske publikationer sig om en kortfattet beskrivelse af gravskikkene kombineret med en grundigere behandling af et enkelt træk ved gravskikken. I 1965 tog Knud Krogh tråden op fra A.W. Mårtenssons behandling af grave med hasselkæppe, da han havde fundet kæppe (dog ikke artsbestemte) placeret tilsvarende i grave i Trans kirke, og han henviste til et tidligere analogt fund i en hedensk grav under Hørning kirke (20). Samtidig publiceredes resultaterne fra undersøgelserne af Tjodhildes kirke og kirkegård på Grønland, hvor der påvistes en kønsdifferentiering i placeringen af de døde ligesom i Westerhus (21). Kjeld Snedker publicerede i 1972 udgravningerne af en hidtil ukendt lollandsk kirkegård, der blev tolket som begravelsesplads for den nærtliggende middelalderlige kongelige borg "Revshaleborgen". Han gjorde blandt andet en del ud af stengravene, det vil sige kisteløse grave med forsætligt placerede sten symmetrisk omkring liget. Der blev fundet tre indeholdende teglsten, og de tre – og kun de tre – var gravet ned i sorte affaldsgruber fra bronzealderen, hvilket fik Snedker til at foreslå, at der "... har været en ide om munkestenenes beskyttelse imod de væsner, hvis efterladenskaber man forstyrrede ..." (22). I 1985 beskrev Mogens Vedsø de gravtyper, der blev fundet ved undersøgelser af Sct. Nicolai kirke i Varde. Én påkaldte sig hans specielle interesse: hovedrumsgravene, det vil sige kisteløse grave, hvis nederste del er trapezformet med et indsnævret hovedrum i vest. Vedsø mente, at denne type var den fattiges udgave af den murede grav (23).

Interessen for enkelte træk ved gravskikken har resulteret i tværgående undersøgelser for eksempel af specielle fund i gravene. Gravsværd og gravpotter (fig. 3) er blevet behandlet af henholdsvis Lis Nymark i 1980 og Per Kr. Madsen senest i 1983 (se også neden-

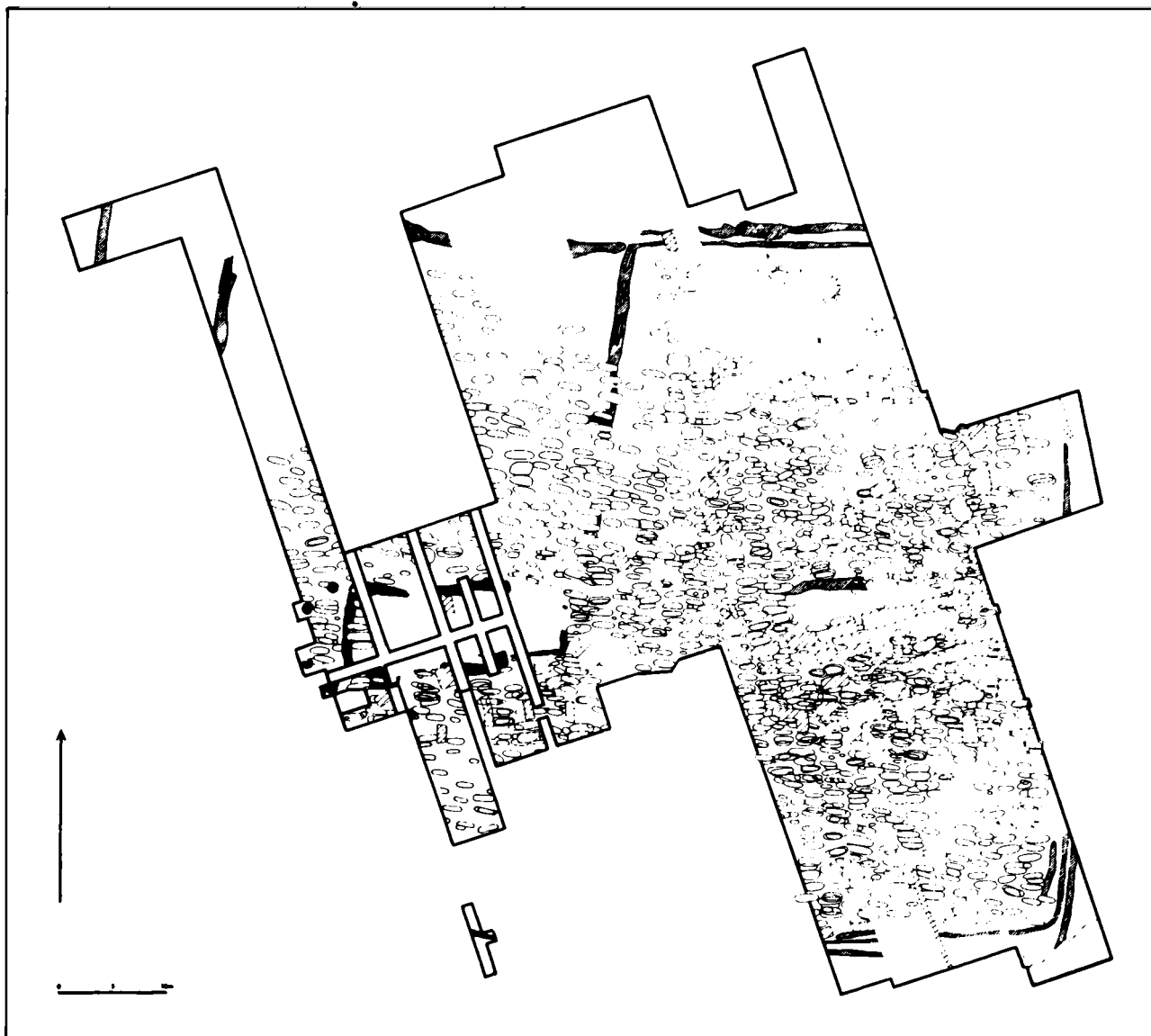


Fig. 4. I Löddeköpinge i Skåne udgravede man 1975-80 størstedelen af en kirkegård. På planen ses rester af den ældste østre kirke, fundamenter til en yngre vestre kirke, kirkegårdsgrøfterne visende kirkegårdsudvidelsen samt gravene. Efter Boldsen & Cinthio 1988.

for), mens dødemønterne eller Karonsmønterne er taget op af Keld Grinder-Hansen i 1988 og igen i dette skrift. Et andet aspekt er de tidlige vesttårnes formodede stiftergrave, som Hans Stiesdal behandlede i 1983, og et tredje er kongegravene og kongeslægtens gravkirker og de dermed forbundne politiske aspekter, som M. Müller-Wille behandlede i 1982.

#### *Udgravninger under bearbejdning*

For tiden er flere kirkegårdsgravninger under bearbejdning. En af disse er fra Löddeköpinge i Skåne, hvor man har udgravet størsteparten af en landsbysognekirkegård fra den tidlige middelalder (fig. 4). De opnåede resultater er publiceret i flere omgange, og arbejdet fortsætter. Blandt andet kan nævnes, at der er tegn på, at de døde alt efter deres køn og/eller sociale status er begravet på forskellige områder af kirkegården (24). Löddeköpinge er interessant, dels fordi 1400 ud af forventet ca. 2500 grave er udgravet, og dels fordi den som landsbysognekirkegård repræsenterer langt den største del af befolkningen. Det sidste er også tilfældet med den totaludgravne Tirup ved Bygholm umiddelbart vest for Horsens. I 1984 undersøgte her 569 grave dateret til tiden fra omkring 1100 til en gang i 1300-tallet, og i den foreløbige publikation påvistes et tidsmæssigt skel i armstillingerne (25). Bysognekirkegården Skt. Nicolai i Holbæk blev delvis udgravet i 1986, hvor 600 begravelser fra tiden fra omkring 1200 til kirkegårdens nedlæggelse i 1573 blev undersøgt (26). Her er en klar mulighed for at få et overblik over almindelige grave fra en mindre by.

Andre oplysninger vil komme fra udgravningerne i 1975-80 af næsten 200 begravelser i Gråbrødre-klosteret i Svendborg, hvor kloster-konteksten må forventes at give udslag i gennemsnitligt "rigere" gravtyper. De antropologiske analyser er udgivet, mens den arkæolo-

giske del er publiceret i foreløbige arbejder (27). De gode bevaringsforhold i Svendborg giver forventning om relative dateringer af de forskellige gravtyper – og her specielt brugen af træ – i tiden fra klosterets etablering i 1236 til dets ophør en gang efter reformationen (28). Perioden før Gråbrødre-klosteret i Svendborg dækkes af undersøgelser i Slesvig, hvor man i 1982 under det nuværende Rådhusstrøg udgravede dele af en indtil da ukendt kirke og kirkegård med ca. 240 grave, der dendrokronologisk dateres til tiden fra 2. halvdel af 1000-tallet til ca. 1205 (29). Denne korte og velafgrænsede funktionsperiode – samt ekstremt gode bevaringsforhold med mulighed for absolutte dateringer – giver forventninger om en oversigt i det mindste over 1100-tallets gravskik. Den samme periode samt tiden før dækkes af undersøgelser i Lund (fig. 5). Her har man i området omkring Skt. Drotten undersøgt ca. 1140 grave fra slutningen af 900-tallet til omkring 1050, og i starten af 1980'erne gravede man ca. 125 fra tiden fra 1050-1100 og ca. 1500 fra den resterende del af middelalderen. Den ældste kirkegård er blevet bearbejdet i en studenteropgave (30).

Resultaterne fra disse undersøgelser – og flere andre for eksempel Randers Vor Frue kirke, Stenløse og Risby – kan forhåbentlig give udforskningen af den middelalderlige gravskik et sikrere grundlag. I øjeblikket bygger en stor del af vores viden ikke på analyseresultater, men på forskellige udgraveres beskrivelser af deres umiddelbare indtryk og iagttagelser i løbet af undersøgelseerne.

### *3. Middelalderlige gravtyper – en oversigt*

De danske middelalderlige grave ligger samlet på kirkegårde – bortset fra de relativt få, der ligger i kirke- og klosterbygningerne og i klostergårdene – og er dér underkastet visse fælles forhold. Kirkegården er altid af-



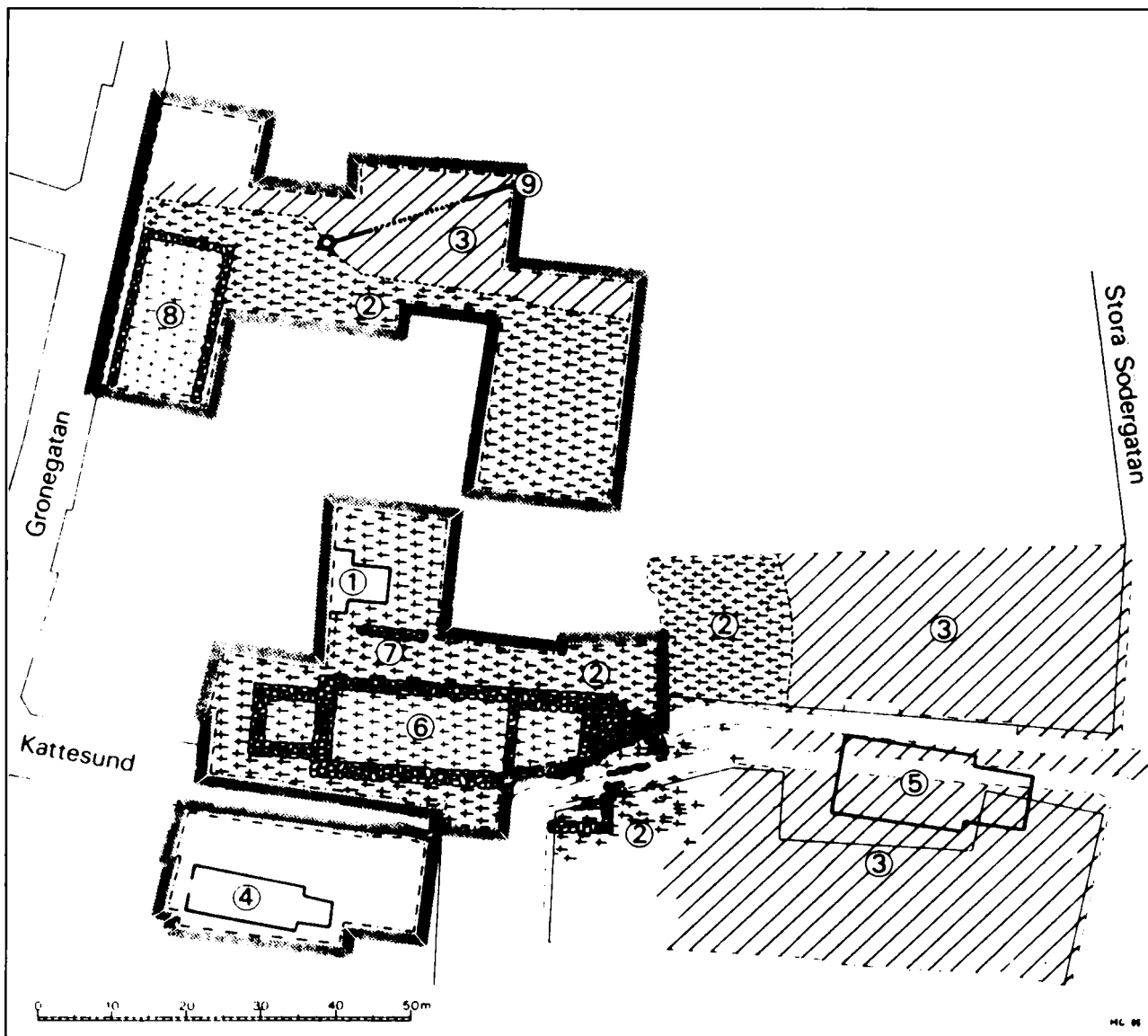


Fig. 5. I området omkring den middelalderlige Drottens kirke (6) i Lund, har man fundet rester af en stavkirke (1) fra slutningen af 900-tallet, med en tilhørende kirkegård (2). Ca. 1050 er 2 stavkirker (4 og 5) blevet bygget, de har været i funktion til ca. 1100. Efter Nilsson 1985.



*Fig. 6. Det nordvestre hjørne af kirkegårdsgrften i Tirup. Foto: JKO, Vejle kulturhistoriske Museum, 1984.*

grænset, så den skiller sig ud fra det omliggende areal. Den ældste form for afgrænsning synes at være en grøft/grav (fig. 6), der eventuelt optræder sammen med en vold, et dige eller en mur, senere er det almindeligst et dige eller en mur alene (31). På dette afgrænsede areal ligger kirken og kirkegården, men det kan desuden have givet plads til andre kirkelige bygninger som kirkelader og klokketårne og til verdslige aktiviteter som tingplads og markeder med boder (32).

Gravlægningen har været organiseret efter et eller flere principper. Ovenfor er nævnt, at kvinder visse steder placeredes nord for kirken og mænd syd for. Gravene kunne også placeres efter sociale kriterier: Det var bedst at blive begravet inde i kirken eller tæt på kirken, helst så tæt, at vandet fra taget faldt på graven; det kaldes at ligge i tagdryppet (33). Et tredje princip er, at man først gravlagde nærmest kirken og derefter nærmere og nærmere på kirkegårdsafgrænsningen, hvilket giver os mulighed for at arbejde med horisontal stratigrafi (34). Andre principper kan tænkes for eksempel familiegravsteder og gårdsgravsteder, men man må absolut også regne med muligheden for, at gravene kan være tilfældigt placeret.

Den enkelte grav synes at have været markeret i overfladen. Hvis det ikke havde været tilfældet, skulle man forvente, at grave havde forstyrret andre grave i et større omfang, end det ses (35). Gravsten må dengang have været forbeholdt et mindretal, men fund af nævestore eller større sten i flere graves overflade i Asmild ved Viborg og i næsten alle graves overflade ved det tilsandede Bøgelund kapel syd for Karup (fig. 7) kunne tolkes som fundament for gravsten (36). I Ullerup ved Fredericia er en grav blevet markeret ved hjælp af liggende teglsten (37). Mere almindeligt har det nok været at bruge træ, enten i form af et opretstående gravkors eller et liggende gravtræ (38). Under Aggers-



*Fig. 7. Ved den indledende udgravning 1965 afdækkedes ved Bøgelund kapel syd for Karup flere grave markeret i overfladen med marksten. Foto: Jens Velle, Viborg Stiftsmuseum, 1965.*

borg kirke har man fundet spor efter "... en spinkel pæl, der har stået lodret ned i graven", men om det er fra et trækors eller "størsætning" – det vil sige fra en pæl sat ned i graven indtil en præst kom til stede, hvorefter han trak pælen op og hældte vievand ned gennem hullet på liget – som det kendes fra Island og Norge, vides ikke (39). Ret beset ved vi intet om den almindelige gravs markering, og man kan frit forestille sig trækors, jordtuer, diverse stenarrangementer eller lignende.

#### *Ligets stilling*

Det var regelen, at den døde skulle ligge udstrakt på ryggen med fødderne i øst og hovedet i vest, således at øjnene kunne se mod øst, hvorfra Herren vil komme på Opstandelsens dag (40), men ingen regel uden undtagelser. Det mest almindelige var, at man uforsætligt fik vendt den døde om, så hovedet lå i øst (41), i enkelte tilfælde blev den døde lagt på siden med optrukne knæ

i den såkaldte hocker-stilling (42), og endnu sjældnere var det at gravlægge nord-syd (43). Man skal være opmærksom på, at afvigelser fra normalstillingen kan være forårsaget af sygdomme, fysiske defekter og lignende (44).

Gravenes øst-vestlige orientering kan imidlertid på én og samme kirkegård variere så meget, at det er muligt at adskille dem i to grupper. Denne situation fremkom ved udgravningen af Skt. Mikkel i Viborg, og Jens Vellev foreslog derfor eksistensen af en ældre kirkebygning med en varierende orientering i forhold til den yngre (45). I det norske materiale er disse situationer konstateret i et så stort omfang, at det har fået Inger H.V. Müller til i 1986 at foreslå, at de ældste kirker i højere grad blev orienteret efter stedets matrikelinddeling, mens de senere kirker – efter etableringen af en mere fast kirkeorganisation – i højere grad blev orienteret efter verdenshjørnerne. Man skal dog være opmærksom på det menneskelige element i sagen. På den enkelte kirkegård kan det i praksis være vanskeligt at få nøjagtig samme orientering på hver enkelt grav, og man kan forestille sig, at for eksempel kirkegårdsafgrænsningen i nogle tilfælde er blevet brugt som retningsgiver (46).

Armstillingen varierer også en del, men er normalt symmetrisk: Arme og hænder ligger langs siden (af Lars Redin, se nedenfor, kaldet armstilling A), hænderne ligger over bækkenet (B), underarmene ligger parallelt over maven (C), eller hænderne ligger over brystet (D) (fig. 8). Det sker dog, at armstillingen er asymmetrisk, hvilket kan skyldes sekundære forstyrrelser – ændringer der er sket under selve begravelsen eller forrådnelsen.

Denne tydeligt tilstræbte symmetri og klare forskel i armstillingerne er gennem tiderne blevet iagttaget og beskrevet, men som den første så Vilh. Møller-Chri-

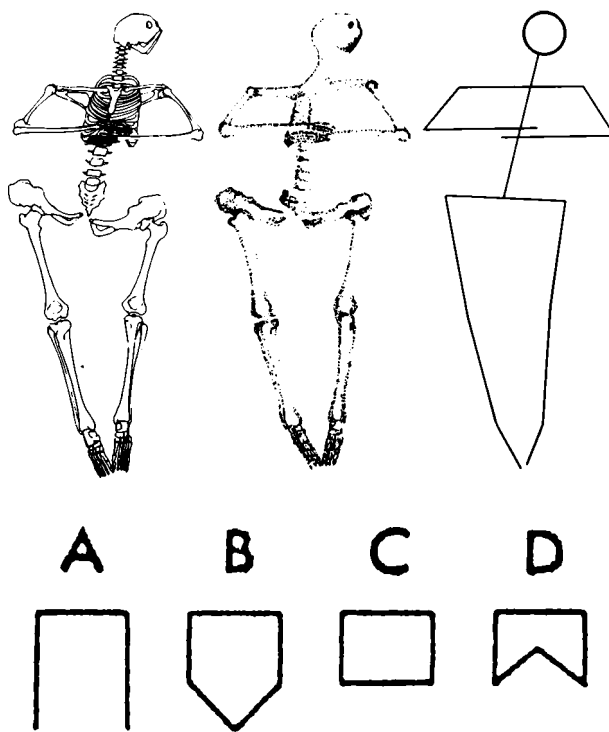


Fig. 8. Armstillingerne A, B, C og D vises ofte skematisk, som det ses nederst. Hvordan forenklingen er fremkommet ses foroven for armstilling C's vedkommende. Efter Redin 1976.

stensen i 1958 ændringerne som en udvikling. Han iagttog tre stillinger (svarende til A, B og C+D) og skrev, at den første "... synes hovedsagelig at være fremherskende i de ældste begravelser", mens den sidste "... fandtes især i de yngste grave" (47). Iagttagelsen blev efterprøvet i 1976 af Lars Redin, hvis grundige analyser ledte ham frem til den konklusion, at "Sålunda uppträder typ A under tidig medeltid och finns

knappast repræsenteret senere end første halvdel af 1200-tallet; typ B findes konstateret fra 1100-tallet, men kunne være dominerende fra under 1200- og 1300-tallet, medens typerne C og D nærmest totalt dominerer under 1400- og 1500-tallet" (48). Redens primære materiale er imidlertid en kirkegård fra Skanør med sandsynlig tilknytning til det sæsonbetonede internationale Skånemarked og sildefiskeriet, og den er derfor ikke umiddelbart repræsentativ for middelalderens danske gravskik. Selvom den sammenligner med syv andre nordiske udgravninger af kirker/kirkegårde, er det nødvendigt, at resultaterne efterprøves på andre fund.

A.W. Mårtensson tog tråden op i 1980, men fremlagde desværre ikke nogen analyse af armstillingerne. Han mente, at armstilling A dominerede i 1000- og 1100-tallet og fortsatte med at være i anvendelse i middelalderen ud, at armstilling B var almindelig i 1200-tallet, mens C og D blev de normale fra og med 1300-tallet og middelalderen ud (49). Stefan Kriigs undersøgelser af den ældste kirkegård i Lund fra ca. 1000-1050 bekræftede A's tidlige dominans, men viste et indslag på næsten 20% af armstilling B (50). På dette tidlige tidspunkt må man imidlertid forvente større variationer såvel inden for armstillinger som trækiste-typer (se nedenfor).

I 1986 blev der foretaget en analyse af materialet fra Tirup ved Horsens. Her fandtes armstilling C kun sjældent og D slet ikke, hvorfor kun forholdet mellem A og B kunne undersøges. Resultatet blev "at der sker et skift, der næsten er totalt. Armstilling B bliver stort set enerådende på et tidspunkt" (51). Der blev ikke sat årstal på dette skift, men kirkegården dateredes løst til tiden fra omkring 1100 til en gang i 1300-tallet, og med en fordeling mellem A- og B-grave på henholdsvis 73% og 27% (52), vil jeg mene, at skellet i Tirup nok må ligge en gang i 1200-tallet.

### *Gravens udseende*

I det efterfølgende beskrives den middelalderlige grav, som den kendes fra arkæologiske udgravninger. Med denne begrænsning udelukkes grave "over jorden", det vil sige sarkofager i krypter eller i kirkerummet og grave, der findes i kirkens mure enten som regulære førstestegangsbegravelser eller som genbegravelser såsom "pillegravene" i Roskilde Domkirke (53).

Gravdybden er meget forskellig, men generelt synes børnegravene at være gravet 40-60 cm ned, mens voksegravene har en dybde på 70-100 cm (54). Ofte er det, på grund af en senere tids pløjning, afgravning eller lignende, ikke muligt at sige noget absolut om gravdybden.

Selve gravens udseende varierer meget, og der er i tidens løb blevet anvendt mange betegnelser for de forskellige gravtyper. Variationerne er så store, at det er vanskeligt at afgrænse entydige grupper af grave. Jeg mener, at det bedste udgangspunkt er det materiale, der omgiver den døde, og ud fra dette kriterium vil gravene blive opdelt i tre hovedtyper: stenkistegrave, trækestegrave og kisteløse grave.

### *A. Stenkistegrave*

Denne type er for størsteparten af gravenes vedkommende klart defineret: Skelettet ligger i en kiste, der er af sten – i hvert fald for sidernes vedkommende. Der er to hovedgrupper: monolit-kisten, der principielt er til dannet af én sten, og den 'murede' kiste, der er opbygget af en række mindre sten af varierende materiale ofte muret op med mørtel.

Monolitkisten udhugget af en enkelt stor sten med render og afløb i bunden til ligvæsken kendes kun i et lille antal i Danmark. En del sandstenskister er importeret fra det mellemtyske område til Sydvestjylland, især Ribe, hvorfra man kender ni (fig. 9) (55). I Skåne



Fig. 9. Monolitkiste (i flere stykker) af sandsten fra Ribe Domkirke. Foto: Elna Møller, *Danmarks Kirker*, 1979.

findes eksemplarer af den lokale sandsten og i Viborg en enkelt af granit (56). Manglen på egnede råmateriale er nok skyld i, at vi ikke finder så mange i det nuværende Danmark, men man har dog forsøgt sig i de lokale stenarter. I Holtug på Stevns er der fundet en barnekiste af kridtsten, ca. 88 cm lang, men i to stykker og uden afløbsrende, og flere lignende kendes (57). I frådsten kendes en hovedende med afløbsrende fra Lille Lyngby kirke ved Hillerød (58).

I stedet for at anvende disse materialekrævende monolitkister byggede man stenkisterne op på stedet af flere mindre sten ofte muret op med mørtel, og derfor kaldet 'murede grave'. Det var denne type, man – som nævnt ovenfor – tidligere anså for at være den normale.

Da litteraturen om dem er både omfattende og diffus og gravene meget forskellige, har jeg her valgt at gennemgå dem summarisk. De bør blive genstand for en separat undersøgelse. De murede grave kan efter materialet opdeles i naturstens- og teglstenskister.

Variationerne i natursten anvendt til stenkister svarer til variationerne i kirkernes bygningsmaterialer. I Skåne brugtes den lokale sandsten, kridtsten anvendtes på Stevns og tufsten i det sydvestlige Jylland (59). Mere udbredt var frådsten, der for eksempel er blevet anvendt i Roskilde og Odense (60), og granit, der blandt andet kendes fra Solbjerg ved Århus og Dronninglund i Nordjylland (61). Teglen blev relativt hurtigt landsdækkende som bygningssten, efter den kom i brug i midten af 1100-tallet. Den samme hurtige udbredelse fik den murede kiste af tegl (oftest munkesten), der for eksempel er fundet i Lund, Roskilde, Odense og Ribe (fig. 10) (62). På de to veludgravede klosterkirkegårde Æbelholt i Nordsjælland og Øm i Midtjylland synes den at være den eneste anvendte form for stenkistegrav (63). Generelt har man tilsyneladende anvendt det materiale, der var for hånden, hvilket kunne medføre en blanding af de forskellige naturstensmaterialer eller af tegl og natursten (64).

Iøvrigt er der store variationer inden for gruppen af murede grave: Formen kan være rektangulær eller trapezformet, med eller uden hovedrum; et evt. hovedrum kan være udvendigt ('sat på' kisten) eller indvendigt ('muret op' i kisten), firkantet eller rundt; bunden kan være jord, ler, kalk, mørtel, tegl eller natursten; vægstenene kan være sat løst op, sat op i ler eller mørtel, og hvis materialet er munkesten, kan de være sat på fladen eller på siden; i væggene kan være nicher til gravpotter og indvendigt kan de være bare eller kalkede og i sjældne tilfælde forsynet med kalkmalerier; højden varierer en del; låget kan være af træ, natursten,

tegl eller blandinger heraf; de anvendte materialer kan være samlet/lavet til formålet eller være genbrug (af teglsten kan for eksempel nævnes munkesten, brokker, bæverhaler og profilsten); inden i stenkisten kan graven yderligere have en træ- eller blykiste; og oprensningen kunne fortsætte. I flere tilfælde findes stenkister som deciderede dobbeltgrave. Endelig skal det understreges, at de ofte blev genbrugt ved senere begravelser (65).

Flere af disse variationer er anvendt til typologisering med efterfølgende relativ og ofte absolut datering. Den gængse teori bygger på materialet samt for teglstenskisternes vedkommende formen, tilstedeværelsen af separat hovedrum og lågets udformning. Naturstenskisten er betragtet som ældst og menes at være taget i brug omkring 1100. Den anses for at blive nærmest totalt afløst af teglstenskisten, af hvis to hovedtyper den trapezformede med separat hovedrum betragtes som ældst – ofte kaldet 'den romanske grav' – mens den rektangulære uden hovedrum skal være yngre. Skellet mellem de to typer af teglstenskister sættes til omkring 1230-1240 efter deres anvendelse i kongegravene i Ringsted, mens det for Øm Klosters vedkommende er sat til 1250'erne. Teglstenskister med låg af naturstenscheller anses for at være ældre end kister med saddeltag af teglsten, og ud fra kongegravene i Ringsted er dette skel dateret til omkring 1220 (66). Mindre brugt er en teori, der bygger på formen af et separat hovedrum, idet det runde menes afløst af det rektangulære omkring 1180 (67). Det passer dog ikke med forholdene i Sorø, hvor den grav, der tilskrives Esbern Snare (død 1204), er forsynet med rundt separat hovedrum (68).

Det er imidlertid betænkeligt, at dateringerne stort set kun bygger på kongegravene i Ringsted. Hanne Dahlerup Koch har stillet spørgsmålet, om dateringen



*Fig. 10. Trapezformet teglstenskiste med udvendigt hovedrum udgravet syd for Mikkelkirken i Viborg. Foto: Jens Velle, Viborg Stiftsmuseum, 1977.*

af 'den romanske grav' er rigtig, og hendes konklusion er, at grave med udvendigt hovedrum ikke ophører omkring 1250, men også findes i 1300-tallet (69). Et af H.D. Kochs eksempler på, at dateringen ikke kan passe, er fra Øm Kloster. I 1257 indviede man højkoret på den nye kirke, indenfor hvis fundamenter man har udgravet 25 murede grave, hvoraf 21 er af den 'romanske' type. Det var et stort antal grave i løbet af forholdsvis kort tid, hvis man ophørte med skikken i 1250'erne, også selvom gravlægningen i området startede senest i 1246 med biskop Peder Elafsen, og C.M. Smidt mente, at det skyldtes, at den ældre kirke havde stået samme sted. Denne antagelse er blevet tilbagevist af Per Kr. Madsen, der vil søge den gamle kirke andet steds i



området (70). Sidstnævnte forfatter rykker også dateringen af den 'romanske' grav, men dog kun til, at den går af brug i den sidste fjerdedel af 1200-tallet (71).

### *B. Trækistegrave*

En kiste er normalt en lukket kasse bestående af fire sider, bund og låg. De middelalderlige ligkister er imidlertid så varierede, at mange former falder uden for denne definition. Kriteriet for her at medtage en grav under betegnelsen trækistegrav er, at den døde har ligget på træ eller haft træ langs siderne. Typen kan deles op i fire grupper: stammekister, almindelige kister, tremmekister og kistelignende grave.

Stammekisten består af den ene del af en flækket og udhulet træstamme. Enderne varierer noget: Stammetræet kan stå tilbage, udhulingen kan være ført igennem, så enderne står åbne, eller de kan være lukkede med et brædt. Låget er som regel af planker, men kan også være den anden halvdel af stammen. Ofte er der tale om genbrug, og det er et åbent spørgsmål, om stammekister oprindeligt er lavet til begravelsesformål. De synes at tilhøre tiden fra ca. 1000 til ca. 1060, og er velkendte fra for eksempel Lund og Helsingborg, men mere sjældne i det nuværende Danmark, hvor kun en enkelt er fundet (72).

Kisten med fire sider, bund og låg lavet af planker eller brædder er meget almindelig, og findes i et antal varianter. Udgravningerne i Lund har vist, at især i perioden før ca. 1050 blomstrer de forskellige typer. Specielt samlingen af kistens bestanddele er meget fantasirig: Der kan være brugt søm, trænegler eller begge dele; der kan være indvendige rundstokke, som holder delene sammen; der kan være udvendige tværrigler

*Fig. 11. Tremmekiste udgravet nord for Viborg Domkirke. Foto: Jens Véllev, Viborg Stiftsmuseum, 1989.*



holdt sammen med rundstokke, hvorved kisten spændes sammen; og endelig kan den tappes sammen. Efter omkring 1050 reduceres samlemetoderne i Lund til søm og/eller trænegler. Længere nordpå i Sverige kombineres søm med en sammentapning af bund og gavle, der er lavet på en sådan måde, at bunden er hævet for eksempel 20 cm. Kisten kan være rektangulær eller trapezformet, og indtil omkring 1050 findes disse to former side om side. Men i sidste halvdel af 1000-tallet og første halvdel af 1100-tallet dominerer den trapezformede, dog uden at den rektangulære helt forsvinder (73). På Lagmanshejdan fandt man begge former, og Lars Redin undersøgte deres forhold til armstillingerne. Det viste sig, at begge kistetyper forekommer jævnt sammen med hver af de fire armstillinger, det vil sige, at der ikke her synes at være nogen dateringsmæssig forskel på kistetyperne (74).

Tremmekisten er en variant af den almindelige kiste, og adskiller sig ved, at dens bund består af tremmer (fig. 11). Da J.O. Brandorff i 1900 fandt flere eksemplarer af denne type på gråbrødrenes kirkegård i Kolding, betegnede han den som "... af en højest mærkelig Form". Han mente, at den var tarvelig, og syntes den passede fint til gråbrødrenes fattigdomsprincip (75). Typen er nu almindeligt kendt og består i sin simpleste form blot af to sider med en bund af ofte 8-10 tremmer, men den kan yderligere være forsynet med gavle, låg og/eller håndtag. Den har været betragtet som en kisteform, der hørte til i tiden efter år 1200, men den kendes nu også i første halvdel af 1000-tallet i Lund. R. Blomquist mente, at der efter omkring 1200 var to varianter: en ældre, hvor tremmerne bestod af brædder, og en yngre, hvor de bestod af pinde (76).

Ud over de nævnte mere eller mindre regulære kister forekommer der en række kistelignende typer, der muligvis kan være specielle lokale varianter eller ligefrem

unika. En kiste bestående af fletværksvægge opbygget på stedet med låg og bund af brædder er fundet i Lund, hvor den dateres til den gravtypemæssigt meget varierede periode omkring 1000-1050 (77). Fra Øm Kloster kendes tre eksempler på "bulgrave": en kistetype med to sidebrædder, hvis ender var placeret i og fastholdt af riller i jordbalke i gravens ender, hvorefter det hele var dækket af et trælåg (78). I Trondhjem i Norge har man fundet endnu flere forskellige typer: 'kister' bestående af låg og bund kun holdt sammen af stokke i hjørnerne, og 'kister' eller bårer kun bestående af en træbund (79).

Til sidst skal nævnes, at der middelalderen igennem forekommer 'kister', der oprindeligt var beregnet til helt anden brug. Fra Lund kan for eksempel nævnes en stor oval kurv anvendt som låg over en begravelse, og fra Svendborg et stykke møbel i form af en lågkiste (80).

### *C. Kisteløse grave*

Grave af denne type er kendetegnet ved, at liget er omgivet af og ligger på jord. En umiddelbart ret simpel gravtype, hvis form imidlertid varierer. Den kan opdeles i fem undergrupper: den afrundede grav, den kropsformede grav, hoveddrumsgraven, stengraven og endelig en mere løst defineret gruppe karakteriseret ved tilstedeværelsen af et trælåg.

Den afrundede grav er omhyggeligt gravet: rektangulær med lige/afrundede ender, lodrette sider og flad bund. Den omtales normalt som den almindelige middelalderlige grav (81), nok fordi der i et hul af denne type også kan forekomme begravelse i stenkister og trækister. Afrundede grave registreret som kisteløse grave kan dog være trækistegrave, hvor kisten er helt nedbrudt, og derfor ikke kunne ses.

Den kropsformede gravs form udelukker tilstedevæ-



Fig. 12. En hovedrumsgrav – tydeligt udskåret i undergrunden – og en stengrav – med 1 issesten og 1 fodsten – fra Tirup. Foto: JKO, Vejle kulturhistoriske Museum, 1984.

relsen af en kiste. Her har man gravet et hul, der for den nederste dels vedkommende stort set følger ligets former, hvorimod den øverste del eventuelt godt kan være afrundet (82).

Hovedrumsgraven minder om den kropsformede, men i stedet for en decideret kropsformet nedgravning i bunden af det afrundede hul findes her en trapezformet med hovedrum – altså af samme form som den 'romanske' murede grav (fig. 12). Herved efterlades et lille plateau på hver side af hovedet samt tilsvarende enten på siderne af kroppen og/eller i fodenden, og på disse plateauer har der ofte, hvis ikke altid, hvilet et trælåg. Denne type kendes fra mange lokaliteter, men blev fundet i et større antal i Varde i 1981, hvor de tilhørte den næstældste gruppe af grave. Skikken har her været i brug, da man omkring 1200 byggede stenkirke. Mogens Vedsø inddrog tilsvarende fund fra andre udgravninger, sammenlignede dem med de 'romanske' grave og konkluderede, "at det må dreje sig om forenkledte efterligninger af denne attraktive gravform". Han mente derfor, at de tidsmæssigt tilhørte samme periode og næppe er yngre end ca. 1300 (83).

Stengrave er kisteløse grave indeholdende en eller flere sten forsættligt placeret omkring liget (fig. 12). De er fundet overalt i Danmark men oftest i meget lille antal. Ved Roskilde Domkirke udgravede J.B. Løffler i 1891-92 et par grave med en teglsten på hver side af hovedet (kindsten), og i 1983 fandt man samme sted fem grave med kindsten af granit eller frådsten (84). Derudover kendes de for eksempel fra Lund, Svendborg og Ribe (85). Ved udgravningen af Tirup i 1984 fandtes 69 af disse stengrave, og dette forholdsvis store antal samt en stor variation i udseendet gjorde, at der efter stenenes placering kunne laves en typologi, der dog (endnu) ikke tillægges nogen daterende betydning. I flere tilfælde konstateredes det, at der har hvilet et

trælåg på stenene (86). Generelt har man betragtet denne gravtype som en forenklet udgave af den 'romanske' grav, og den er derfor også, og sikkert med rette, blevet dateret til samme tid (87).

Til sidst skal nævnes, at en del kisteløse grave i litteraturen bliver karakteriseret ved, at de er forsynet med et trælåg. Det fremgår ikke altid, om der er tale om for eksempel hovedrumsgrave, stengrave eller varianter af disse. For den ældste kirkegård ved Skt. Drotten i Lund fra ca. 1000-1050 er det 8 ud af 49, og i to af disse var låget en vendt stammekiste. For den lidt yngre kirkegård fra omkring 1050-1100 er det 4 ud af 40, og også i anden halvdel af 1100-tallet kendes disse grave fra samme sted. I syv af de seneste grave hvilede låget på tværrigler, der igen hvilede i riller i kanten af graven. På Øm Kloster fandtes i flere tilfælde trælåg hvilende på jordbalke i hver ende af graven, og nogle af disse var forsynet med en ring, som A. Andersen foreslog kunne bruges ved lågets nedhejsning (88).

#### *Gravens udseende – generelt*

I denne kortfattede gennemgang af gravtyper var gravens materialer kriteriet for opdelingen. Der er imidlertid ingen tvivl om, at grave fra alle 3 hovedgrupper er samtidige og kan være udtryk for samme tankegang. Der er allerede nævnt muligheden for, at den 'romanske' grav er moderform for hovedrums- og stengrave. En anden oplagt mulighed for at gå på tværs er at undersøge, om ikke der i en periode har været en speciel modvilje mod at kaste jord direkte på den døde – en modvilje, der har resulteret i udstrakt brug af låg og dermed gravtyper som f.eks. 'bulgraven', hovedrumsgraven og stengraven, der alt efter lokale forhold og tradition kan være blevet mere eller mindre almindelig.



Fig. 13. På Jørlunde kirkes triumfvæg ses Lazarus' opvækkelse. Han er iklædt et hvidt (?) ligklæde.



Fig. 14. Et af to gravsværd fundet 1981 ved Møntergårdens udgravning i Odense Sortebrødrekloster, SBT 1981 G 621, længde 149 cm. Foto: Poul Madsen, Esbjerg, 1990.

#### 4. *Genstandsfund i grave*

Der forekommer en del forskellige genstande i middelalderlige grave. Nogle af dem er kommet i graven med fyldjorden, andre er forsætligt blevet placeret i graven, og kun de sidste tages med i denne meget summariske gennemgang. En opdeling er vanskelig at gøre entydig, men vil her blive forsøgt ud fra en betragtning over, hvorfor genstanden er kommet med i jorden. Dette giver en tre-delning: Dels de genstande, der kom med, fordi de i forvejen sad på liget; dels de, der kom med på grund af afdødes sociale status; og dels de, der menes at have en mere kultisk baggrund.

##### *Med liget i graven*

For det meste blev den døde begravet i et hvidt ligklæde, som der på grund af bevaringsforholdene kun sjældent findes rester af (fig. 13). Til at holde sammen på dette klæde er der ofte anvendt en rem eller lignende, hvorfra der kan findes et eller to spænder (89). Disse spænder er dog også blevet taget til indtægt for en teori om, at den døde blev gravlagt i sine normale klæder (90), en skik der kendes i mindre omfang (91), og der er for eksempel også fundet sko i grave (92). Det bedste fund af dagligdags klæder i grave stammer fra Herjolfsnæs på Grønland, hvor de dog blev brugt som svøb i kisteløse grave. Bevaringsforholdene var så gode, at tøjet blev brugt både til dragthistorie og til datering af kirkegårdens funktionsperiode (93). I særligt fornemme grave kan svøbet være erstattet af læderhylstre (94). Også andre genstande er kommet i graven sidende på liget, og det gælder specielt smykker for eksempel fingerringe og armbånd (95).

##### *Social status*

Biskopperne blev normalt begravet i fuldt ornat bestående af blandt andet hue, kåbe, sko, ring, stav og i

graven placeredes kalk og disk, alt som tegn på deres høje værdighed. I specielle tilfælde kunne der også medfølge en blyplade, hvorpå personlige oplysninger beregnet på eftertiden var skrevet (96). Dette var dog ikke forbeholdt bisper; mest kendt er erkebiskop Absalons og kong Valdemar den Stores blyplader (97).

I høj- og senmiddelalderen kunne adelsmænd og fyrster få deres sværd med i graven, hvor det placeredes enten på kistelåget eller direkte på brystet af den døde. Sværdgravene findes oftest inde i kirkerne og som regel i klosterkirker (fig. 14). Det sidste kan skyldes, at disse finere folk ønskede at blive begravet her, men på den anden side også, at der er foretaget flere større arkæologiske undersøgelser i klosterkirker end i andre kirketyper. Skikken kendes fra 1300-tallet, men synes først for alvor at blive udbredt i anden halvdel af 1400-tallet (98).

En del gejstlige, adelige og borgerlige har fået deres signeter og seglstamper med i graven. Da forsegling var retsligt bindende, måtte de personlige seglstamper 'dø' med ejeren, og derfor blev de ofte slået itu og lagt i graven med ejeren (99).

##### *Kultiske årsager*

Denne gruppe bliver heterogen, da den kultiske forklaring ofte anvendes, hvis der ikke umiddelbart findes en anden. Gruppen kan deles i to undergrupper: genstande, der hovedsagelig knytter sig til liget, og genstande, der hovedsagelig knytter sig til graven – selvom skellet ikke altid er helt klart.

Det fromme liv repræsenteres i gravene af pilgrimsmærkerne. Disse souvenirs blev købt af pilgrimme på valfartsstederne, og en del kom med i graven. De oftest fundne er kammuslinger, ibsskaller, der stammer fra Santiago de Compostela, hvor apostlen Jakobs grav findes (fig. 15). Det er muligt, at bevaringsforholdene



Fig. 15. Grav med to ibsskaller – pilgrimsmerker – fundet i Risby på Sydsjælland. Foto: Nils Engberg, Nationalmuseet, 1986.

er skyld i, at andre pilgrimsmerker, der som regel er af bly eller tin, er sjældne, men de kendes for eksempel fra Skt. Stefan i Lund (100). Flere tegn kan forekomme i samme grav, i Holbæk har man for eksempel fundet fem ibsskaller i én grav (101).

Karonsmønterne – rejsepengene til dødsriget – hører til de genstande, der knytter sig til selve liget. A.W. Mårtensson har foreslået, at et keramikskår kan have tjent samme formål som en mønt, idet han i flere tilfælde har fundet gråbrændte skår tilsyneladende forsædligt placeret ved liget (102). Kors, såkaldte ligkors, nedlagt i gravene måske med det formål at sikre den døde fred for ”andre magter” indtil opstandelsen, kendes fra især Grønland og Norge (103). Tekster på blyplader kunne indeholde andet end biografier (som nævnt ovenfor), nemlig magiske formularer med for eksempel det formål at befri sig (det vil sige de overlevende!) for sygdomme ved at overføre disse til de døde (104). Genstande – for eksempel sten – forklaret som amuletter samt rosenkranse med mere findes også (105).

Nærmere knyttet til gravlægningen eller graven er gravpotterne. Det er som regel små almindelige husholdningskar med trækul (og oprindeligt røgelse), der ofte er placeret i specielle nicher i murværket på en muret grav, men de kan også stå i eller lige uden for en almindelig muret grav. Gravpotter forekommer dog også i for eksempel kisteløse grave (106). Per Kr. Madsen har påvist, at skikken er fransk inspireret og er resultat af medlemmer af den danske elites personlige besøg i Frankrig. Han daterer den til 12- og 1300-tallet, hvor den især kendes fra Sjælland og Skåne. Det oprindelige formål med røgelsen har dels været det praktiske at tage liglugten og dels det symbolske at behage og formilde Gud, mens trækullet har fungeret som brændsel (107). Gravpotterne skal derfor ikke ses

som en fortsættelse af den flere steder iagttagne skik med at placere en større mængde trækul i graven, oftest i bunden, men også omkring, i eller over en kiste. Det er en skik, der blandt andet kendes fra Lund efter ca. 1050 men for eksempel også fra England (108).

Det er ikke kun trækul, der kan findes i bunden af grave. Fra omkring midten af 1100-tallet kan der forekomme kalk, hvidt sand eller strandgrus eventuelt blandet med trækul, og A.W. Mårtensson har foreslået, at formålet var en symbolsk renselse af sjælen (109).

Kæppe – gravkæppe som regel af hassel men også af pil, røn eller lignende – kan findes under og over den døde eller eventuelt under kisten. De kendes blandt andet fra Svendborg og Trans. Skikken kan følges tilbage til hedensk tid og forsvinder tidligst i 1200-tallet. På en kirkegård i Lund dateret til omkring 1050-1110 er der fundet gravkæppe i næsten 50% af gravene. Formålet med disse kæppe er usikkert, men der er dels peget på, at hassel har en magisk betydning med tanke på genfødsel, og dels på, at kæppenes placering i form af kors eller runer kunne have en speciel betydning (110).

## 5. Afslutning

I ovenstående er givet en kortere gennemgang af den arkæologiske forskning i det middelalderlige Danmarks gravskik. De gennemgængede gravtyper er sjældent specielle for Danmark, men forekommer ofte generelt i hvert fald i den nordlige del af Europa (111). Materialet bør derfor ikke betragtes isoleret, men skal ses på baggrund af lignende materiale såvel fra det øvrige Norden som fra relevante europæiske områder.

Studiet af middelalderlige kirkegårde – antropologi og gravskik – er aktuelt i Europa i dag, hvor for eksempel den tyske arkæologi-kongres i 1989 havde et delemne med titlen ”Anthropologie und Archäologie. Mittel-

alterliche Friedhöfe – eine vernachlässigte Quelle?” I Sverige har interessen resulteret i planlægningen af et ambitiøst projekt med titlen ”Människor i Medeltid – historia och biologi i ett samhällsperspektiv”, hvis mål er ”... att korrelera variationer i dödlighet, sjuklighet och näringsstillstånd i undersökta befolkningsgrupper med samhällseliga förändringar, förhållanden och livsvillkor under medeltid”. Hovedvægten ligger på antropologien, og det forudsættes at arkæologien har dateret/kan datere skeletterne, således at resultaterne kan henføres til ”... medeltidens olika perioder” (112).

Der er, som det fremgår af ovenstående, også i Danmark en stigende intensitet i arbejdet med den middelalderlige gravskik, og man kan håbe at de nuværende ofte flertydige resultater snarest vil blive uddybet og præciseret. Den nye viden kan komme fra det igangværende arbejde med de forskellige udgravninger, men også fra tværgående analyser.

## Noter

1. Albrechtsen 1986 s. 48-49.
2. Kornerup 1873 s. 263-64. Om Erik Glippings grav se Vellev 1974 og 1989.
3. Worsaae & Herbst 1855. For udgravningens historie se Pentz 1988.
4. Kornerup 1873 s. 268.
5. Gay 1931 s. 112.
6. Gay 1931 s. 112 og note 54 s. 196.
7. Gay 1931 s. 116.
8. Se f.eks. Hansen, Knapas, Krogh, Lidén, Christie, Andersson, Forsström & Lafrenz 1983.
9. Løffler 1897 s. 226, 230-31, 235-37, 239.
10. Møller-Christensen, Østergaard & Roussel 1969 s. 5.
11. Møller-Christensen 1958 s. 131-41.
12. Smidt 1942 s. 39-41, citatet s. 39.
13. Isager 1936 s. 32-36.
14. Andersen 1938, citater s. 83, 86.

15. Gejvall 1960 s. 43-44 og Plate 6.
16. Blomqvist & Mårtensson 1963 s. 43-66, 89-108.
17. Mårtensson 1976 s. 87.
18. Mårtensson 1980 s. 110.
19. Redin 1976 med diskussion i Gräslund 1978, Olsen 1980 og 1982, Redin 1980. Redin 1976 s. 39 brugte ordene »relationsserier« og »relationer« om den stratigrafiske relative datering af grave. Denne terminologi er blevet kopieret i f.eks. Kieffer-Olsen, Boldsen og Pentz 1986 s. 38 og Kriig 1987 s. 5, mens Mårtensson 1980 s. 101 bruger »kronologiska relationer«. Gräslund 1978 s. 61 kritiserede Redins sprogbrug: »Inte någonstades i de aktuella avsnitten nämns ordet stratigrafi, endast uttrycket »relationsserie« som ju kan betyda praktiskt taget vad som helst«. Den nøjagtigste betegnelse må være »stratigrafisk relation« (se Harris 1979 s. 126), som er brugt f.eks. i Göthberg 1986 s. 18.
20. Krogh 1965b.
21. Se f.eks. Balslev Jørgensen 1965 og Krogh 1965a.
22. Snedker 1972, citatet s. 16.
23. Vedsø 1985 s. 317-21.
24. Cinthio & Boldsen 1984. Se også Boldsen & Cinthio 1988 samt Cinthio 1988 med litteraturhenvisninger.
25. Kieffer-Olsen, Boldsen & Pentz 1986.
26. Koch 1987.
27. Jansen 1985 med litteraturhenvisninger. Tkocz & Brøndum 1985. Om kloster-konteksten se Olsen 1982 s. 7.
28. Jansen 1985 s. 32 daterer kirkegården til før 1100 på baggrund af fund af hasselkæppe i tre grave. De kendes imidlertid også fra grave fra 1200-tallet, se Mårtensson 1980 s. 111-12.
29. Lüdtke 1984. Den endelige publikation kommer i 1990 som Ausgrabungen in Schleswig bd. 8.
30. Nilsson 1984 og 1985. Kriig 1987.
31. Se Andersen & Kruse 1984 s. 33-36 med en kortere generel behandling af emnet og med henvisninger.
32. Se f.eks. Stoklund 1963.
33. Skov 1960 sp. 438.
34. Boldsen & Cinthio 1988 s. 149-50.
35. Se f.eks. Kieffer-Olsen, Boldsen & Pentz 1986 s. 26 fig. 2.
36. Moltke 1960. Hinrichsen 1988. Viborg Stiftsmuseum, Asmild: VSM 2a, Bøgelund: VSM 805D.
37. Beretning i topografisk arkiv, 2. afd., Nationalmuseet.
38. Moltke 1960 sp. 426. Glob 1976, se dog Stoklund 1984, der er usikker på rejste trækørs.
39. Græbe & Roesdahl 1977 s. 18. Græbe 1986 s. 177. For brug af vievand se også Molland 1976.
40. Gay 1931 s. 97-98, 109. Skov 1960 sp. 438.
41. Se f.eks. Smidt 1942 s. 40, Mårtensson 1976 s. 92 og Nielsen 1983 s. 46.
42. Se f.eks. Blomquist & Mårtensson 1963 s. 107, Mårtensson 1976 s. 92. Der findes også et eksempel fra Karmelitterklostret i Århus, se beretning på Forhistorisk Museum Moesgaard, FHM 2858, grav DK.
43. Ekshof 1912 s. 135. Østergaard 1962 s. 15.
44. Møller-Christensen 1958 s. 139.
45. Vellev 1979 s. 65. Se f.eks. også Weidhagen-Hallerdt 1986 s. 132-33.
46. Se f.eks. Holck 1989 s. 54-59 og Jacobzon 1982 s. 118 og fig. 67 s. 115.
47. Møller-Christensen 1958 s. 139.
48. Redin 1976 s. 179, se også s. 151-54 med fig. 35.
49. Mårtensson 1980 s. 116-18, s. 54.
50. Kriig 1987 s. 18-23, 25-28.
51. Kieffer-Olsen, Boldsen & Pentz 1986 s. 39.
52. Kieffer-Olsen, Boldsen & Pentz 1986 s. 38-42.
53. Kornerup 1873 s. 257-59. Skov 1960 sp. 440-41.
54. Løffler 1897 s. 226. Andersen 1938 s. 92. Olsen 1961 s. 49-51.
55. Danmarks Kirker, Ribe Amt s. 528-34.
56. Kornerup 1873 s. 268-71. Skov 1960 sp. 439. Monolitkisten fra Viborg er behandlet på europæisk baggrund i Nielsen 1970.
57. Sørensen 1968 s. 65.
58. Danmarks Kirker, Frederiksborg Amt s. 1522.
59. Se f.eks. Sørensen 1968, Mårtensson 1980 s. 112-14 og Danmarks Kirker, Ribe Amt s. 535-36.
60. Løffler 1897 s. 229. Arentoft 1985 s. 49.
61. Nørlund 1929 s. 293-301. Haugsted 1933 s. 192 grav H.
62. Løffler 1897 s. 229. Albrechtsen 1956 s. 207. Mårtensson 1980 s. 100-06. Danmarks Kirker, Ribe Amt s. 534-37.
63. Danmarks Kirker, Frederiksborg Amt s. 1430. Smidt 1942 s. 39.
64. F.eks. Matthiessen 1932 s. 15, Haugsted 1933 s. 192 grav A, Blomquist & Mårtensson 1963 s. 103-04, Mårtensson 1980 s. 114, Engberg 1980 s. 58 og Olsen 1980 s. 62.
65. Se Danmarks Kirker, Københavns Amt s. 1957-75 og den øvrige litteratur nævnt i afsnittet om murede grave.
66. Se f.eks. Kornerup 1873 s. 272-74, Løffler 1897, s. 229-31, Gay 1931 s. 113-14, Smidt 1942 s. 39, Skov 1960 sp. 439-40 og Vedsø



- 1985 s. 318-20. For kongegravene i Ringsted se Worsaae & Herbst 1855.
67. Gustafsson & Weidhagen 1968 s. 159 og især s. 167 note 9.
  68. Stiesdal 1970a s. 210. Stiesdal 1970b.
  69. Koch 1984 s. 146-52.
  70. Smidt 1942 s. 39-39. Madsen 1977 s. 144-46, s. 154. Koch 1984 s. 149-50.
  71. Madsen 1983 s. 171.
  72. Blomquist & Mårtensson 1963 s. 92. Mårtensson 1976 s. 93-97. Andersen & Kruse 1984 s. 39-40.
  73. Zachrisson 1958. Blomquist & Mårtensson 1963 s. 107-08. Mårtensson 1976 s. 97-105, s. 115. Mårtensson 1980 s. 52.
  74. Redin 1976 s. 152-54, se fig. 34 s. 153.
  75. Brandorff 1906 s. 33-37, citatet fra s. 33.
  76. Se f.eks. Blomquist 1942-44, Mårtensson 1976 s. 97 og Pedersen 1979 s. 11-13.
  77. Mårtensson 1976 s. 93. Lundstrøm 1976 s. 137-39.
  78. Andersen 1938 s. 81-83.
  79. Göthberg 1986 s. 27.
  80. Mårtensson 1976 s. 92-93. Jansen 1985 s. 33-34.
  81. Skov 1960 sp. 438.
  82. Kieffer-Olsen, Boldsen & Pentz 1986 s. 35-36.
  83. Vedsø 1985 s. 306-07, s. 317-21. Se f.eks. også Poulsen 1980 s. 6 og Kieffer-Olsen, Boldsen & Pentz 1986 s. 35-36. Der er fundet en hovedrumsgrav med stenlæg i Højerup kirke, Stevns herred, se topografisk arkiv, 2. afd., Nationalmuseet.
  84. Løffler 1897 s. 238. Andersen & Kruse 1984 s. 39.
  85. Møller-Christensen 1963 s. 36-38. Mårtensson 1980 s. 111-112. Nielsen 1985 s. 62.
  86. Kieffer-Olsen, Boldsen & Pentz 1986 s. 36-38.
  87. Se f.eks. Skov 1960 sp. 439 og Andersen & Kruse 1984 s. 39.
  88. Andersen 1938 s. 81-82. Blomquist & Mårtensson 1963 s. 43-44, 89, 99-101. Mårtensson 1976 s. 20, 92, 114, 130.
  89. Skov 1960 s. 438. Mårtensson 1980 s. 128.
  90. Redin 1976 s. 101.
  91. Se f.eks. Redin 1976 s. 101 og Stenholm 1978 s. 150-51.
  92. Blomquist & Mårtensson 1963 s. 62-63. Koch 1984 s. 146-52.
  93. Nørlund 1924.
  94. Gay 1931 s. 106-07.
  95. Skov 1960 sp. 441. Blomquist & Mårtensson 1963 s. 58-60. Arentoft 1985 s. 60-61.
  96. Kornerup 1873 s. 262-63. Østergaard og Schmidt 1973. Lindahl 1973 med henvisninger til europæisk materiale. Se Viborg-bispen Gunnars Levned for en middelalderlig beskrivelse af en bispe-begravelse med udstyr og blyplade.
  97. Skov 1960 sp. 441.
  98. Samlet i Nymark 1980. Derudover findes der 2 sværd fra Vejle Sortebrødrekloster (Vejle kulturhistoriske Museum: M474×1 og M474×2), og 2 fra Odense Sortebrødrekloster (Møntergården: SBT 1981 G 621 og SBT 1981 G 618).
  99. Se f.eks. Norberg 1970 sp. 194, Vedsø 1985 s. 321-23 og Arentoft 1985 s. 52.
  100. Se f.eks. Mårtensson 1980 s. 118-26. Om pilgrimme og helgener se Liebgott 1981. Pilgrimsrejser i almindelighed er behandlet i Jensen 1988, mens pilgrimsmærker og deres udsagn om valfarter er behandlet i Hansen 1985.
  101. Koch 1987 s. 62.
  102. Blomquist & Mårtensson 1963 s. 64-65.
  103. Stoklund 1984 med diskussion.
  104. Se f.eks. Stoklund 1984 s. 103 og Arentoft 1985 s. 51-52.
  105. Se f.eks. Andersen 1938 s. 87-90 og Blomquist & Mårtensson 1963 s. 63-64.
  106. Blomquist & Mårtensson 1963 s. 105. Madsen 1983 s. 174.
  107. Senest behandlet i Madsen 1983. Grunddigt gennemgået i Madsen 1978, der nu foreligger i omarbejdet manuskript og er planlagt udgivet af Forlaget Hikuin.
  108. Blomquist & Mårtensson 1963 s. 53-54. Mårtensson 1976 s. 112-14. Kriig 1987 s. 16-18, 25.
  109. Andersen 1938 s. 81-86. Blomquist & Mårtensson 1963 s. 100, 104-05.
  110. Blomquist & Mårtensson 1963 s. 48-53, 92-93, 101, 106. Krogh 1965b. Mårtensson 1976 s. 105-12. Mårtensson 1980 s. 55-61, 111-12. Jansen 1985 s. 32.
  111. Se »Lexikon des Mittelalters« artiklen »Friedhof«.
  112. Iregren 1988, citerer s. 37. Redin 1988, citat s. 33.

#### Litteratur

- Albrechtsen, Erling: Albani Torv. Fynske Minder 1956, s. 203-19.
- Albrechtsen, Erling: Kong Svend Magnus' og hans Sønners Bedrifter og Kong Knuds den Helliges Lidelseshistorie. I: Tore Nyberg, Hans Bekker-Nielsen & Niels Oxenvad (red.): Knudsbogen 1986. Fynske Studier XV, Odense 1986, s. 21-52.
- Andersen, Anders: Udgravningen af Øm Klosters nordre Kirke-

- gaard. Aarbøger udgivne af Historisk Samfund for Aarhus Stift XXXI 1938, s. 78-92.
- Andersen, Michael & Anette Kruse: Arkæologiske undersøgelser på Domkirkepladsen i Roskilde 1983. ROMU 1983 (1984), s. 27-46.
- Arentoft, Eskil: Sankt Albani kirke. I: Eskil Arentoft, Vibeke Brandt & Finn Grandt-Nielsen: Albani Kirke og Torv. Fynske Studier XIV, Odense 1985, s. 7-60.
- Balslev Jørgensen, Jørgen: Og der blev sunget over dem af præsten. SKALK 1965 nr. 4, s. 3-7.
- Blomquist, Ragnar: Danmarks första dominikanerkloster. Kulturen 1943 (1944), s. 107-149.
- Blomqvist, Ragnar & Anders W. Mårtensson: Thulegravningen 1961. Lund 1963.
- Boldsen, Jesper & Hampus Cinthio: The Löddeköpinge Investigation VII: An Analysis of the Occurrence of Stone Graves in the Early Medieval Cemetery in Löddeköpinge, Scania. Meddelanden från Lunds universitets historiska museum 1987-88 (1988), s. 145-150.
- Brandorff, J.O.: Graabrødre Klosteret i Kolding. Vejle Amts Aarbøger 1906, s. 19-37.
- Cinthio, Hampus & Jesper Boldsen: 1984: Patterns of Distribution in the Early Medieval Cemetery at Löddeköpinge. Meddelanden från Lunds universitets historiska museum 1983-84 (1984), s. 116-127.
- Cinthio, Hampus: En kyrkogård från 1000-talet i Löddeköpinge. I: Elisabeth Iregren, Kristina Jennbert & Lars Larsson (red.): Gravskick och gravdata. University of Lund, Institute of Archaeology, Report Series No. 32, Lund 1988, s. 121-126.
- Danmarks Kirker. Udg. af Nationalmuseet, København 1933 ff.
- Ekhof, Emil: S:t Clemens Kyrka i Visby. Stockholm 1912.
- Engberg, Nils: Sct. Mikkel kirken i Roskilde. ROMU I 1980, s. 40-58.
- Gay, Vitus: Guds Agre. I: Knud Secher (red.): Ligbrændingens Historie i Danmark. København 1931, s. 91-200.
- Gejvall, Nils-Gustaf: Westerhus. Lund 1960.
- Glob, Peter Vilhelm: En nordbøst gravkors på Grønlands Østkyst. I: Minjar og Menntir. Afmælissrit helgað Kristjáni Eldjárn, Reykjavík 1976, s. 208-19.
- Grinder-Hansen, Keld: Penge til Færgemanden. Nationalmuseets Arbejdsmark 1988, s. 115-126.
- Græbe, Henrik: Kirken. I: Felix Nørgaard, Else Roesdahl og Roar Skovmand (red.): Aggersborg gennem 1000 år. Herning 1986, s. 167-181.
- Græbe, Henrik & Else Roesdahl: Kirken ved Aggersborg. Nationalmuseets Arbejdsmark 1977, s. 14-26.
- Gräslund, Bo: Recension af Redin 1976. Fornvännen 1978, s. 59-63.
- Gustafson, Evald & Margareta Weidhagen: Investigations in Hammarlunda Church. I: Anders W. Mårtensson (red.): Res Mediaevalis. Archaeologica Lundensia III, Lund 1968, s. 154-68.
- Göthberg, Hans: Kyrkogården på Folkebibliotekstomten. Meddelelser nr. 2 fra prosjektet: Fortiden i Trondheim bygrunn: Folkebibliotekstomten, Trondheim 1986, s. 17-36.
- Hansen, Birgit Als, Marja Terttu Knapas, Knud J. Krogh, Hans-Emil Lidén, Håkon Christie, Karin Andersson, Margit Forsström & Deert Lafrenz: Kirkearkæologisk litteratur i Norden 1950-1982. hikuin 9 1983, s. 245-278.
- Hansen, Steen Ivan: Pilgrimsmærker. Upubl. opgave, Afdelingen for Middelalderarkæologi, Aarhus Universitet 1985.
- Harris, Edward C.: Principles of Archaeological Stratigraphy. London 1979.
- Haugsted, Ejler: En Kirketomt på en Jernalders Gravplads i Solbjerg, Tiset Sogn. Aarbøger udgivne af Historisk Samfund for Aarhus Stift nr. XXVI 1933, s. 188-97.
- Hinrichsen, Thorkild: Corpus der "Romanischen" Grabsteine Dänemarks. Upubl. disputats, Hamburg 1988.
- Holck, Per: Skjelettmaterialet fra Tønsberg. Antropologiske skrifter nr. 2, Anatomisk Institut, Universitetet i Oslo, Oslo 1989.
- Iregren, Elisabeth: Människor i Medeltid – historia och biologi i ett samhällsperspektiv. I: Elisabeth Iregren, Kristina Jennbert & Lars Larsson (red.): Gravskick och gravdata. University of Lund, Institute of Archaeology, Report Series No. 32, Lund 1988, s. 37-54.
- Isager, Kristian: Skeletfundene ved Øm Kloster. København 1936.
- Jacobson, Lars: Människor i stadens utkant – Helgeandshusets kyrkogård berättar om liv och död. I: Göran Dahlbäck (red.): Helgeandsholmen. Borås 1982, s. 112-123.
- Jansen, Henrik M.: Svendborg Franciskanerkloster. Årbog 1984 for Svendborg og Omegns Museum (1985), s. 24-33.
- Jensen, Bente: De tog taske og stav. Den jyske historiker 46 1988, s. 23-36.
- Jørgensen, se Balslev Jørgensen.
- Kieffer-Olsen, Jakob, Jesper Boldsen & Peter Pentz: En nyfunden kirke ved Bygholm. Vejle Amts Årbog 1986, s. 24-51.
- Koch, Hanne Dahlerup: Læderfodtøjet fra 1300tals voldstedet Boringholm. Utrykt speciale, Afdelingen for Middelalderarkæologi, Aarhus Universitet 1984.

- Koch, Hanne Dahlerup: Udgravningen i Ahlgade 15-17. Museet for Holbæk og Omegn. Årsberetning 1986 (1987), s. 59-66.
- KLNM: Kulturhistorisk Leksikon for Nordisk Middelalder bd. I-XXII. København 1956-78, genoptryk 1980-82.
- Kornerup, Jacob: Om Middelalderens Begravesmaade i Danmark. Aarbøger for nordisk Oldkyndighed og Historie 1. rk. 8. bd. 1873, s. 251-276.
- Kriig, Stefan: Lunds äldsta kyrkogård. Upubl. uppsats, Medeltidsarkeologi vid Lunds universitet, Lund 1987.
- Krogh, Knud: Tjodhildes kirke på Brattahlid. Nationalmuseets Arbejdsmark 1963-65 (1965a), s. 5-18.
- Krogh, Knud: Det grønne æg. SKALK 1965b nr. 4, s. 13-15.
- Lexikon des Mittelalters I ff. München und Zürich 1980 ff.
- Liebgott, Niels-Knud: Hellige mænd og kvinder. Højbjerg 1981.
- Lindahl, Fritze: Om Absalons gravklædning. Nationalmuseets Arbejdsmark 1973, s. 145-158.
- Lundström, Sven: Båtdetaljer. I: Mårtensson (red.) 1976, s. 135-143.
- Lütke, Hartwig: Die Entdeckung einer Mittelalterlichen Kirche unter dem Markplatz von Schleswig. Archäologisches Korrespondenzblatt 14 1984, s. 111-117.
- Løfler, Julius Bentley: En Kirkegaard fra den ældre Middelalder. Aarbøger for Nordisk Oldkyndighed og historie 2. rk. 12. bd. 1897, s. 225-246.
- Madsen, Per Kristian: Bispegrave på Øm kloster. hikuin 3 1977, s. 137-56.
- Madsen, Per Kristian: Gravpotte-grave og gravpotter med særlig vægt på forholdene i middelalderens Danmark. Upubl. speciale, Afdelingen for Middelalderarkæologi, Aarhus Universitet 1978.
- Madsen, Per Kristian: A French Connection: Danish Funerary Pots – a group of Medieval Pottery. Journal of Danish Archaeology vol. 2 1983, s. 171-183.
- Matthiessen, Hugo: Sct. Laurentii Kirke i Roskilde. Aarbøger for Københavns Amt 1931, s. 141-180.
- Matthiessen, Hugo: Udgravningen af Sct. Laurentii Kirke i Roskilde. Fra Nationalmuseets Arbejdsmark 1932, s. 5-16.
- Molland, Einar: Vievann. I: KLNM bd. XX 1976, sp. 7-8.
- Moltke, Erik: Gravmonument. I: KLNM bd. V 1960, sp. 424-434.
- Müller, Inger Helene Vibe: Gravskikk som kilde til studium av kristningsprosessen. Nicolay nr. 46 1986, s. 4-13.
- Müller-Wille, Michael: Königsgrab und Königsgrabkirche. Funde und Befunde im frühgeschichtlichen und mittelalterlichen Nord-europa. Bericht der Römisch-Germanischen Kommission 63, Frankfurt und Mainz 1982, s. 350-412.
- Møller-Christensen, Vilhelm: Bogen om Æbelholt Kloster. København 1958.
- Møller-Christensen, Vilhelm: Skeletfundene fra St. Jørgens kirke i Svendborg. Fynske Minder 1963, s. 35-49.
- Møller-Christensen, Vilhelm, Jens Østergaard & Aage Rousell: Æbelholt Klostermuseum. 4.udg., Odense 1969.
- Mårtensson, Anders W. (red.): Uppgrävt förflutet för PKbanken i Lund. Malmø 1976.
- Mårtensson, Anders W.: Gravar och kyrkor. I: Mårtensson red. 1976, s. 87-134.
- Mårtensson, Anders W.: St Stefan i Lund. Lund 1980.
- Nielsen, Erik Levin: Stenkisten i Domkirkekrypten. Bidrag 1 til Viborgegnens topografi og historie 1970, s. 126-46.
- Nielsen, Ervin: Udgravningen af Odenses St. Jørgensgård. Dansk medicinhistorisk årbog 1983, s. 39-51.
- Nielsen, Ingrid: Middelalderbyen Ribe. Århus 1985.
- Nilsson, Torvald: Nya fynd vid grävningar i Lund. Kulturen 1984, s. 165-171.
- Nilsson, Torvald: Drottenskyrkan och dess föregångare. Kulturen 1985 s. 173-182.
- Norberg, Rune: Sigill I. I: KLNM bd. XV 1970, sp. 187-194.
- Nymark, Lis: Et nyfundet gravsværd fra Øm Kloster. hikuin 6 1980, s. 121-134.
- Nørlund, Poul: Buried Norsemen at Herjolfsnes. Meddelelser om Grønland bd. LXVII 1924, s. 1-270.
- Nørlund, Poul: Kirketomten i Gammel Kirke. Vendsysselske Aarbøger 1929, s. 289-305.
- Olsen, Aage: Skeletfundene ved Sct. Mikkel's kirken i Roskilde. RO-MU 1 1980, s. 59-63.
- Olsen, Olaf: Udgravningerne i Sct. Jørgensbjerg kirke. Fra Københavns Amt 1953 (1954), s. 49-54.
- Olsen, Olaf: St. Jørgensbjerg kirke. Aarbøger for nordisk Oldkyndighed og Historie 1960 (1961), s. 1-71.
- Olsen, Olaf: Svar til Lars Redin. META 3 1980, s. 14-15.
- Olsen, Olaf: The quantitative approach in urban archaeology. Environmental archaeology in the urban context 1982, s. 6-9. (The Council of British Archaeology Research Report 43).
- Pedersen, Jens-Aage: Kirkens kranier. SKALK 1979 nr. 6, s. 10-15.
- Pentz, Peter: Kongen og Kongegravene. SKALK 1988 nr. 1, s. 18-27.
- Redin, Lars: Lagmanshejdan. Lund 1976.

- Redin, Lars: Kvantitativ hållning och/eller teoretisk medvetenhet – ett problem i medeltidsarkeologi? *META* 3 1980, s. 2-13.
- Redin, Lars: Om makt och vetenskapligt ansvar. *META* 4 1988 s. 32-43.
- Roesdahl, Else: Danmarks vikingetid. Viborg 1980.
- Schultz, Carl Georg, Vilhelm Møller-Christensen & Paul J Reiter.: Æbelholt kloster. København 1945.
- Schultz, Carl Georg: En rundkirke i Roskilde. Fra Nationalmuseets Arbejdsmark 1950, s. 139-147.
- Skov, Erik: Grav og gravskik. I: *KLNM* bd. V 1960, sp. 437-441.
- Smidt, Carl Martin: Øm Kloster. Aarbøger udgivne af historisk Samsfund for Aarhus Stift nr. XXXII 1939, s. 101-116.
- Smidt, Carl Martin: Øm Kloster og dets Grave. Fra Nationalmuseets Arbejdsmark 1942, s. 31-47.
- Snedker, Kjeld: Revshaleborgens gravplads. Lolland-Falsters Stiftsmuseums årsskrift 1973, s. 12-24.
- Stenholm, Leifh: Avaskär och 1977 års undersökning. *Blekingeboken* 1978, s. 149-54.
- [Stiesdal, Hans:] Hvide'rnes grave i Sorø. Nationalmuseets Arbejdsmark 1970a, s. 209-11.
- Stiesdal, Hans: Ligger neden for sin broders grav. *SKALK* 1970b nr. 6, s. 3-8.
- Stiesdal, Hans: Grave i tidlige vesttårne. *hikuin* 9 1983, s. 7-26.
- Stoklund, Bjarne: Kirkegård. I: *KLNM* bd. VIII 1963, sp. 391-92.
- Stoklund, Marie: Nordbokorsene fra Grønland. Nationalmuseets Arbejdsmark 1984, s. 101-113.
- Sørensen, Morten Aaman: Middelalderlige kridtstensgrave i Hol-tug. Nationalmuseets Arbejdsmark 1968, s. 59-66.
- Tkocz, Isabella & Niels Brøndum: *Anthropological Analyses. The archaeology of Svendborg. Denmark. Volume no. 3*, Odense 1985.
- Vedso, Mogens: Den arkæologiske undersøgelse af Sct. Nicolai kirke i Varde. Fra Ribe Amt bd. 23 1985, s. 293-329.
- Vellev, Jens: Kong Erik Glippings grav i Viborg Domkirke. *MIV* 4 1974, s. 56-69.
- Vellev, Jens: Sct. Mikkel kirke i Viborg. *MIV* 8 1978, s. 58-73.
- Vellev, Jens: Kongegraven i Viborg. *MIV* 15 1989, s. 95-118.
- Weidhagen-Hallerdt, Margareta: S:t Clemens kyrka i Helsingborg. I: *Medeltiden och arkeologin. Festskrift til Erik Cinthio. Lund Studies in Medieval Archaeology* 1, Lund 1988, s. 131-143.
- Viborgbispen Gunners Levned. Oversat af Hans Olrik. København 1892.
- Worsaae, Jens Jacob Asmussen & Christian Frederik Herbst: Kongegravene i Ringsted Kirke. København 1855.
- Zachrisson, Sune: Några gravkistor av trä från tidig medeltid. *TOR* IV 1958, s. 183-203.
- Østergaard, Else & Ole Schmidt: Undersøgelser af tekstilfragmenter fra ærkebiskop Absalons grav i Sorø kirke. Nationalmuseets Arbejdsmark 1973, s. 135-144.
- Østergaard, Knud Høgsbro: Arkæologiske undersøgelser i Brørup Kirke 1953-54 og maj 1962. *Aarbøger for nordisk oldkyndighed og historie* 1961 (1962), s. 7-36.