

Om kirketopografi og middelalderlig bydannelse

Af Ebbe Nyborg

Ligesom det øvrige kristne Europa dækkedes Skandinavien i løbet af 1000-1200'årene af et net af sognekirker, der skulle tilvejebringe en almen og bekvem betjening af hele befolkningen. Specielt i Danmark, hvor denne periodes romanske stenkirker står bevaret i et enestående omfang, udgør disse bygninger et meget værdifuldt materiale til belysning af bebyggelsesfordeling og demografi i middelalderen.

De stenbygninger, der i næsten alle sogne stod færdigbyggede omkring midten af 1200'rne, var så godt som altid udformet som det fremgår af grundplanerne af 13 landsbykirker i et område omkring bispebyen Ribe (fig. 1). Kirkerne består af et rummeligt, rektangulært skib til sognets beboere, hvortil i øst slutter sig gejstlighedens domæne, et noget mindre kor gerne med korrunding (apside). Kun de allerfærreste kirker – vel henvend 10% af bygningerne – forsynedes allerede i denne periode med tårn eller tårne.

I *det danske landskab* ligger disse kirker med almindeligvis 3-5 km.s afstand, oftest i et forbavsende regelmæssigt mønster. Således danner placeringen af de 13 sognekirker omkring Ribe (fig. 1) et net af næsten jævnstore landsogne, hvis størrelse og afgrænsninger i væsentlig grad må være bestemt af gå-afstanden for befolkningen. Dyrkningsmæssigt har betingelserne i de 13 sogne været meget forskellige. Langs kysten er der frugtbar marsk, mens indlandet gennemgående præges af magre jorde, heder og moser. Ser vi på kirkebygningin-

gerne, som de alle stod færdigbyggede i 1200'rne (fig. 1), viser der sig da også en ganske klar forskel mellem kystsognenes (de fem øverste i venstre række) og indlandssognenes. I marsken er kirkerne større end i indlandet – skibenes areal gennemsnitligt 127m² imod 89m². De synes gennemgående at være ældre og de taler et rigere arkitektonisk sprog. Dette synes at fortælle, at der – da stenkirkerne opførtes og udbyggedes i 11-1200'rne – må have været større velstand, bebyggelsestæthed og folketal i kystsognene – som der har været det i nyere tid. Ikke sådan at forstå at kirkebygningerne nogen sinde har været simple afspejlinger af folketallet. Men befolkningstætheden og de almene lokale ressourcer må som væsensbestemmende faktorer have ligget bag de mange enkeltbeslutninger, der formede, regulerede og tilpassede sognesystemet (Nyborg 1985 og 1990).

Hvorledes tegner kirketopografien sig da i bydannelserne? En meget enkel situation synes at foreligge i den lille vestjyske købstad *Varde*, der her er vist på et perspektiv fra 1700'rne (fig. 2). Byen havde da to sognekirker, S. Jacobi og S. Nikolaj, der begge i deres kerne er romanske stenbygninger ganske svarende til landdistrikternes. Én af kirkerne, S. Nikolaj, vides gennem arkæologisk udgravning at have haft en træbygget forgænger. Og det er meget muligt, at også S. Jacobi har haft det. I hvert fald regnedes den senere for byens hovedkirke. Sikkert er det imidlertid, at stedet senest

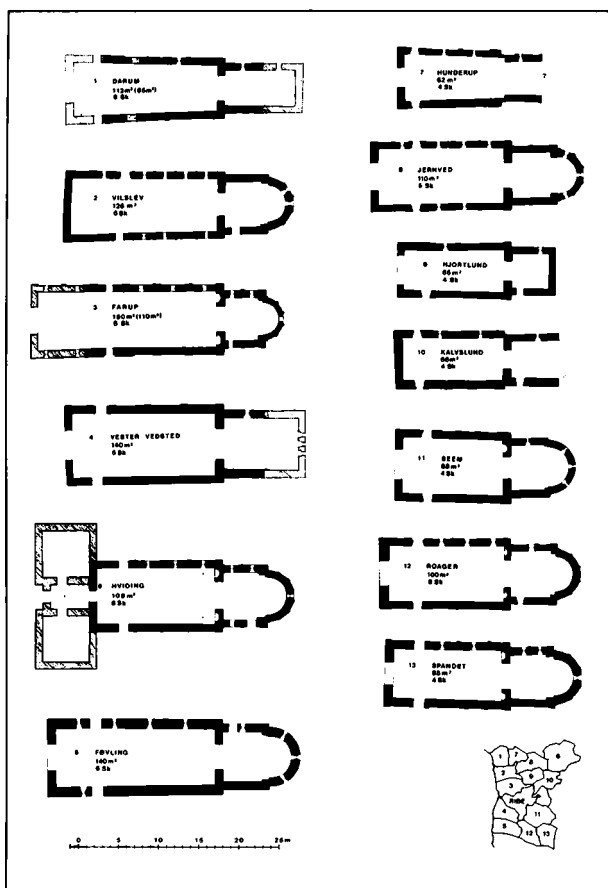


Fig. 1. Sammenstillede grundplaner af kirkerne i 13 landsogne omkring Ribe (kort forneden). Bygningernes originale plan er vist sort, udvidelser frem til o. 1300 skraverede. Efter hikuin 12, 1986.

med stenkirkenes opførelse o. 1200 har haft to sognekirker. Og dette kirketopografiske vidnesbyrd er da det tidligste nogenlunde klare fingerpeg om en bydannelse, der vel har haft sine forudsætninger i en stedlig kongsgård og et vigtigt vadested over den sejlbare å.

Kirketopografien fortæller endvidere, at Varde har været en beskeden by. Således har den aldrig kunnet tiltrække tiggermunkene, der ellers fra 1200'rne oprettede klostre i de nogenlunde betydelige byer (Vedsø, DK. Ribe s. 885f.).

I den anden ende af skalaen har vi en by som *Ribe* (fig. 3a-b). Her ser vi i dag kun domkirken med borgernes mægtige stormklokketårn og den tidligere dominikanerkirke S. Katrine. Men før reformationens kirkenedrivninger rummede byen ikke mindre end seks sognekirker til betjening af borgerne og beboerne af et par ganske udstrakte landsogne. Domkirken Vor Frue var én af sognekirkerne, de øvrige S. Klemens, S. Hans, S. Peder, Hellig Gravs og S. Nikolaj. Den sidste fungerede foruden som sognekirke også som klosterkirke for et nonnekonvent. Og byen havde siden første del af 1200'rne to tiggermunkelostre, et dominikanerkloster og et franciskanerkloster, hvortil kom et Johanniterkloster og en række kapeller, bl.a. hørende til byens helligåndshus og dens spedalskhedshospital (DK. Ribe s. 62f., 113f., 827f. Nielsen s. 46f.).

Når det gælder spørgsmålene omkring denne usædvanlig gamle bydannelses tidlige udvikling, ligger kirketopografiens bidrag først og fremmest i sognekirkernes fordeling (fig. 3b). Strukturen af 5 (eller 6) sognekirker synes at have ligget fast i hvert fald siden o. 1200. I manglen af moderne arkæologiske undersøgelser af kirketomterne kan vi ikke med bestemthed sige hvilke kirkesteder, der eventuelt går tilbage til 800-1000'rne. Men selve fordelingen – med nogenlunde lige mange sogne nord og syd for åen – må afspejle tidlige faser i byens udvikling, hvor bebyggelsen i nok så høj grad må have ligget i nord. Som vi ellers kender Ribe siden højmiddelalderen, har byen hovedsageligt ligget samlet omkring domkirken ved åens sydside (Nielsen s. 31f., 103f.).

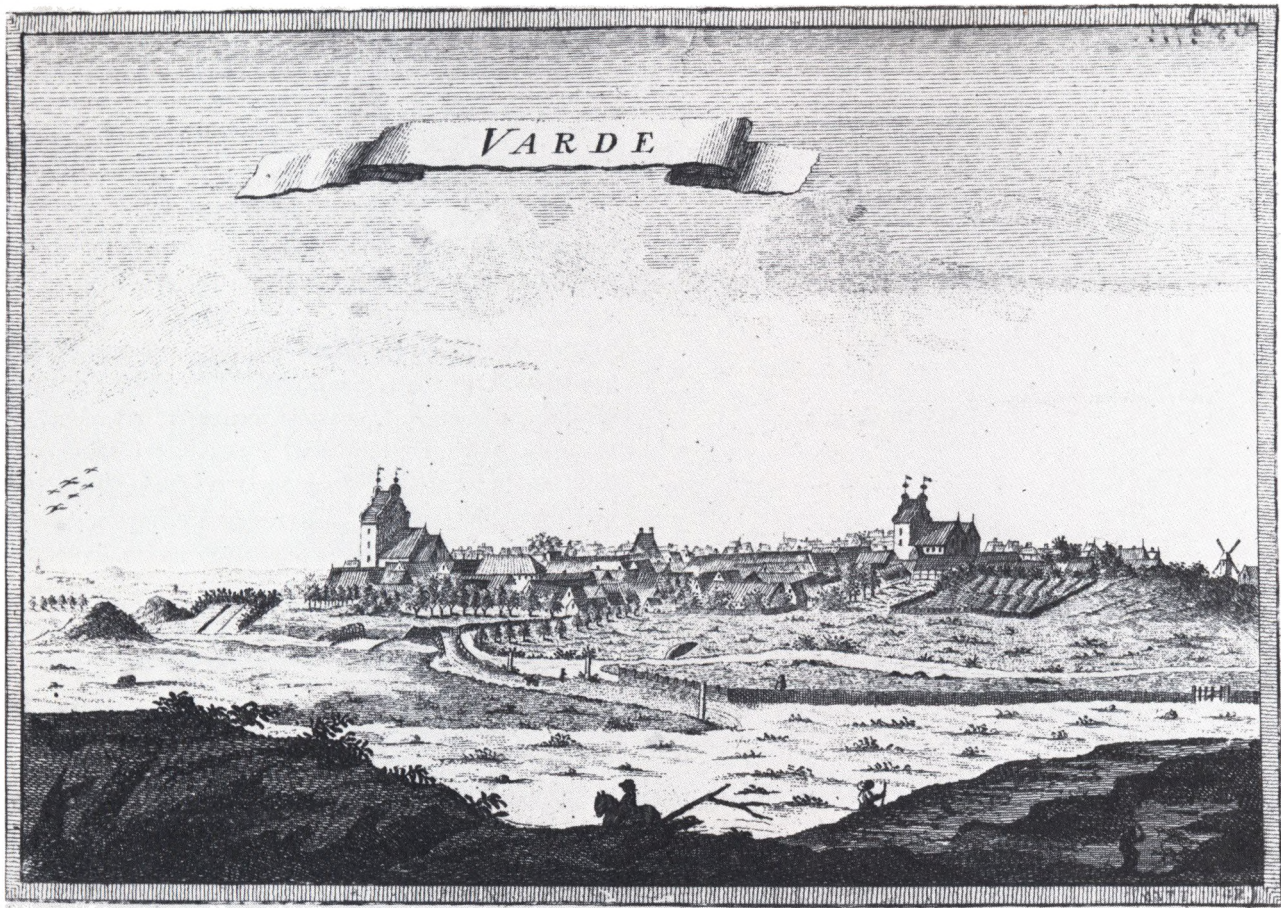


Fig. 2. Købstaden Varde i Vestjylland, o. 1760. Efter Pontoppidans danske Atlas.

Det rige og koncentrerede kirkelandskab som helhed placerer selvsagt Ribe som en betydelig by – efter danske forhold. Og der er ingen tvivl om, at bykirkerne lige som landsbykirkerne i en bred forstand afspejler den stedlige bebyggelse, folketal, velstand etc. Men

sammenhængen og vekselvirkningen mellem disse størrelser er unægtelig mere kompleks i byerne. Problemerne ved – ud fra kirketopografien – at finde om ikke absolutte så dog blot nogenlunde sammenlignelige udtryk for de stedlige ”ressourcer” er evidente. De

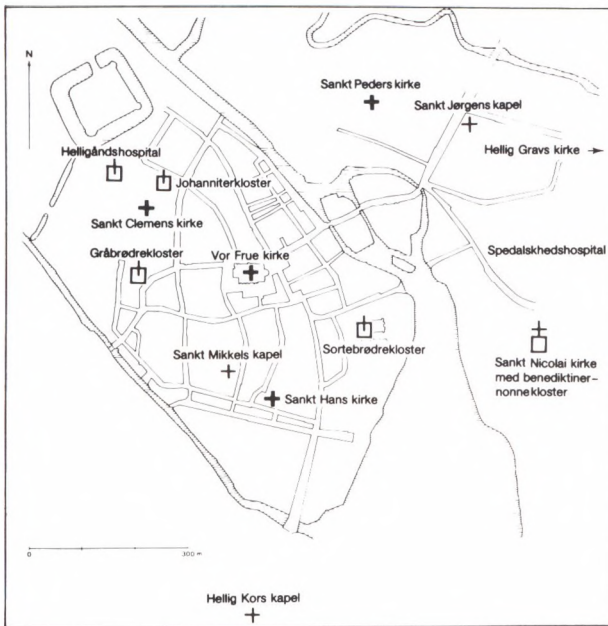


Fig. 3a-b. a. Parti af Ribe set fra nord med domkirken og borgertårnet. Foto Lennart Larsen 1977. b. Kort over Ribe med beliggenheden af domkirken Vor Frue og de øvrige middelalderlige kirker og gejstlige institutioner. Efter Ingrid Nielsen: *Middelalderbyen Ribe*.

ligger f.eks. i mange kirkers sammensatte funktion. Når domkirker og klosterkirker tillige er sognekirker, lader de sig ikke umiddelbart jævnføre med almindelige sognekirker. For deres størrelse og udformning har jo i væsentlig grad været bestemt af de højere kirkelige funktioner. Og dom- og klosterkirker var langt fra alene den pågældende bys helligdomme. De havde centrale kirkelige funktioner i hele landsdele og kunne til deres byggeri trække på store indkomster og stiftelser af ren agrar karakter. En anden betydelig vanskelighed ligger i den bymæssige kirkestruktur og kirkebyggeriets mange kronologiske lag. Ethvert nyt byggeri må nødvendigvis have været afhængigt af, hvad der fandtes i

Fig. 4. S. Jacobs kirke i Roskilde fra o. 1100; korbuen til det nu nedrevne kor ses tilmuret i gavlén. Bygningen er et sjældent eksempel på en bevaret bykirke af den beskedne romanske type, der var almindelig i bydannelserne frem til 13. årh. En arkæologisk undersøgelse 1962 viste, at kirken må have haft en træbygget forgænger. Foto Flemming G. Rasmussen.



forvejen. Og idealerne for kirkebyggeriet gennemgik betydelige ændringer i middelalderens løb. De sognekirker, der opførtes frem til midten af 1200'erne, var gennemgående relativt små (fig. 4), næsten i alle henseender svarende til de stenkirker, der samtidigt rejstes i landdistrikterne. Fra 1200'erne derimod sætter gotikken ind med idealer om langt større kirkebygninger. Nye stiftelser og investeringer gør sig herefter langt mindre gældende ved anlæggelse af nye kirker, end ved stadige moderniseringer og tilbygninger af de eksisterende

(fig. 5, 9). Disse kronologiske lag i kirkebyggeriet betyder således, at vi let kommer til at stå med kirkebygninger og kirkestrukturer, der i realiteten er usammenlignelige.

Når kirketopografien – trods disse og en række andre problemer – har spillet så betydelig en rolle både i studiet af enkelte byers udvikling og i den sammenlignende byforskning, hænger det jo sammen med det øvrige materiales knaphed. Kirkerne – belyst gennem diplomer, krøniker, sognegrænser og ikke mindst byg-

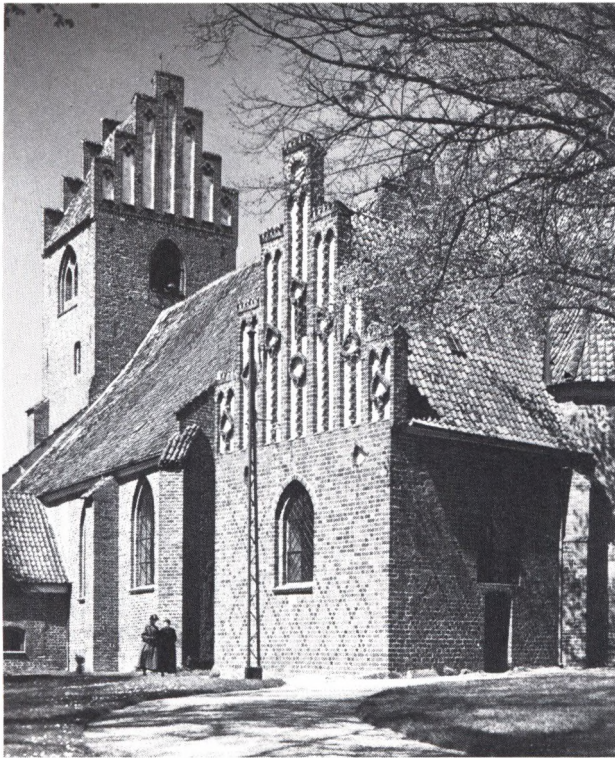


Fig. 5. Kirken i Vordingborg på Sydsjælland. En typisk gotisk købstadskirke med talrige byggefaser. Byggestilen er inspireret af kirkebyggeriet i Hansabyerne ved Østersøens sydkyst, men målestokken er langt beskednere. Foto i Nationalmuseet København.

ninger og andre fysiske levn – har simpelt hen været en hovedkilde, ikke mindst når det gælder byernes ældre udvikling.

I det følgende skal jeg ikke fordybe mig i kirketopografiens meget væsentlige bidrag til forståelsen af den enkelte bydannelses opståen og rumlige udvikling. I stedet vil jeg kort fremlægge og diskutere nogle forsøg

på en mere tværgående anvendelse af kirketopografien i skandinavisk byforskning.

Mest bemærkelsesværdig er Anders Andréns afhandling fra 1985 "Den urbana scenen" med undertitlen "Städer och samhälle i det medeltida Danmark". Med direkte henvisning til det øvrige materiales sparsomhed og utilstrækkelighed gør Anders Andréns kirketopografien til udgangspunkt for studiet. Som redskab har han udarbejdet et katalog over danske bykirker med skematiske planer i fælles målestok. Af forståelige grunde har det været vanskeligt og uoverkommeligt på planerne at angive og datere de mange byggefaser. Derfor gælder de arealmål, han angiver, alene de fuldt udbyggede bykirker, som de stod ved middelalderens slutning. Forfatteren har imidlertid også søgt at datere og systematisere kirkestrukturerne, idet han – uden tvivl med rette – hævder, at disse strukturer først og fremmest afspejler byernes opbygningsfase.

Ser vi først på sognestrukturen i de *ældste bydannelser* – fra tiden før o. 1200. For dem er det karakteristisk, at bykirkerne som Ribes har landsogne, altså at de ikke er snævert afgrænsede men "åbne" mod det omgivende land. Bykirkerne danner et centrum, ikke en enklave, i det omgivende sognenet. Dernæst er de ældste byer – som allerede nævnt – karakteriserede ved deres relativt små sognekirker (fig. 4), som der til gengæld kan være mange af – op til hele 22 i en by som Lund. Andréns definerer sognestrukturen som "åben pluralitet".

De ældste bykirkers erfaringsmæssigt nogenlunde ens størrelse er baggrunden for, at Andréns – alene på baggrund af sognekirkernes antal – tør tegne et kort over "bylandskabet" eller "urbaniseringen" o. 1200 (fig. 6a). De enkelte byers kirketal fremgår af signaturerne. Kortet er ganske spændende. Det kan selvsagt ikke give nogen form for mere afsluttede mål for byernes folketal etc. Som så ofte – ved sådanne "præ-statisti-

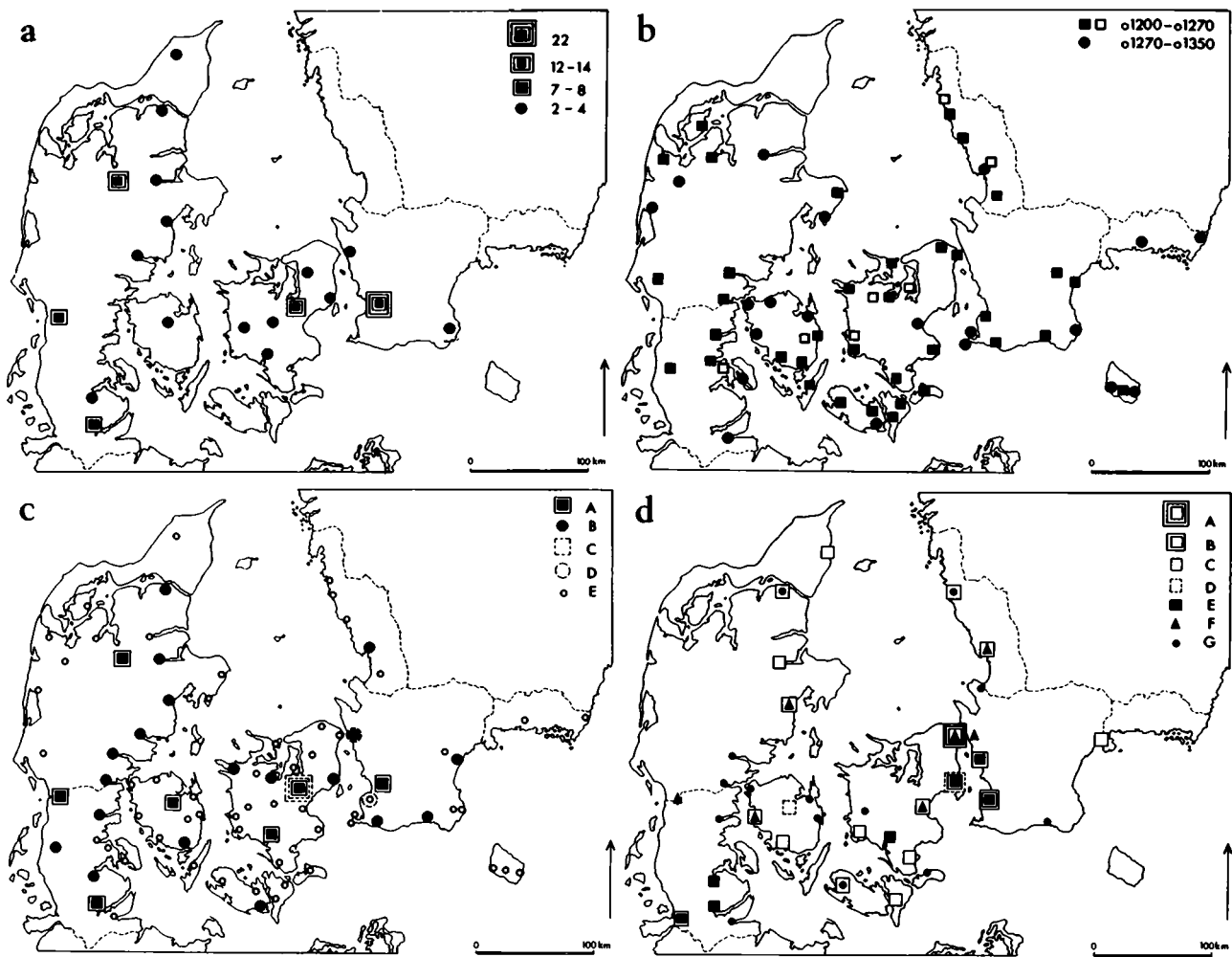


Fig. 6 a-d. Byudviklingen i det middelalderlige Danmark illustreret ved kirketopografien. a. Bylandskabet 1000-1200. Hierarkiet bygger på byernes kirketal. b. Urbaniseringen 1200-1350 vist ved de i perioden nyttilkomne byer. Udfyldt signatur viser lokaliteter, hvis bymæssige funktion ophørte før middelalderens afslutning. c. Bylandskabet 1200-1350, illustreret ved antallet af tiggermunke-grundlæggelser: A by med to konventer, B by med et konvent, C konvent for kvinder, D kapel for tiggermunke, E by uden konvent. d. Ekspansion i bylandskabet 1350-1550. Grundlæggelse af tiggermunkekonventer efter 1400: A tre konventer. B to konventer. C et konvent. D kvindekonvent. Gotisk eller i gotisk tid udbygget bykirke med total indre gulvareal: E over 1100 m², F 800-1100 m², G 500-800 m². Efter Anders Andrén: Den urbana scenen. Städer och samhälle i det medeltida Danmark.

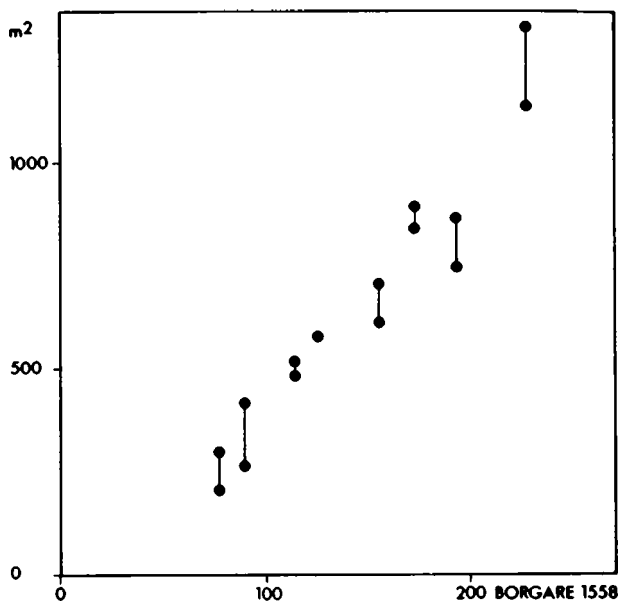


Fig. 7. Korrelationsdiagram over bykirkers totale indre gulvareal i sengotisk tid og antallet af borgere 1558 i købstæderne på øerne Fyn og Langeland. Efter Anders Andrén: *Den urbana scenen*.

ske” udtryk – er det især sammenligningen mellem byerne, der er af interesse. Påfaldende er det, hvorledes domkirkebyerne – specielt Lund, Roskilde og Viborg – skiller sig ud ved deres mange kirker.

I *bygrundlæggelserne efter 1200* finder vi en anden sognestruktur. Disse byer har meget sjældent mere end én sognekirke, der til gengæld kan være ganske statelig (fig. 5, 9). Og byområdet fremtræder næsten altid – også i kirkelig henseende – som en lille enklave, lukket imod det omgivende land. Anders Andrén taler om en sognestruktur karakteriseret ved ”lukket enhed”, eventuelt ”dualitet”. De bydannelser, der her er tale om, er

først og fremmest 1200’rnes store bølge af nye, strandnære købstæder.

Kortet (fig. 6b) viser de nye byer fra perioden o. 1200-1350. Andrén tør ikke ud fra sognekirkerne tegne et samlet billede af ”bylandskabet” eller ”urbaniseringen” i denne periode. Det skyldes utvivlsomt de ældre og de nyere byers forskellige sognestruktur, der ville gøre en simpel optælling af sognekirkerne urimelig. Og som nævnt er en – ellers nærliggende – opgørelse over sognekirkernes gulvarealer ikke mulig for denne periode.

I stedet vælger forfatteren at søge det samlede ”urbaniseringsbillede” o. 1200-1350 tegnet på grundlag af periodens mange nye tiggermunkeklostre, grundlagt såvel i ældre som i nyere bydannelser (fig. 6c). Og for den følgende periode o. 1350-1550 følges udviklingen i kloster- og hospitalsgrundlæggelser op (fig. 6d). De synes ganske smukt at afspejle den bymæssige ekspansion, der netop i senmiddelalderen har kendetegnet Øresundsområdet.

Endelig ser Anders Andrén på de fuldt udbyggede, senmiddelalderlige bykirkeplaner. Han søger at vurdere kirkegulvsarealernes udsagnskraft som kilder til byernes folketal. Et diagram over korrelationen mellem de fynske (og langelandske) bykirkers indre arealmål og antallet af byernes borgere 1558 viser en kurve (fig. 7), der antyder en ret nær sammenhæng. Andrén diskuterer ikke selv nærmere problemerne ved at bruge kirkestørrelserne på denne måde. Og ud fra mit kendskab til bykirkerne i almindelighed forekommer netop de fynske bykirker langt fra tilfældigt valgt. Jeg tror faktisk næppe, man kunne få så smuk en korrelation frem i noget andet dansk område! Men selv med denne begrænsning er sammenstillingen interessant.

Anders Andrén forsøger på således at belyse de store linjer i urbaniseringen *kvantitativt* – gennem kirkernes

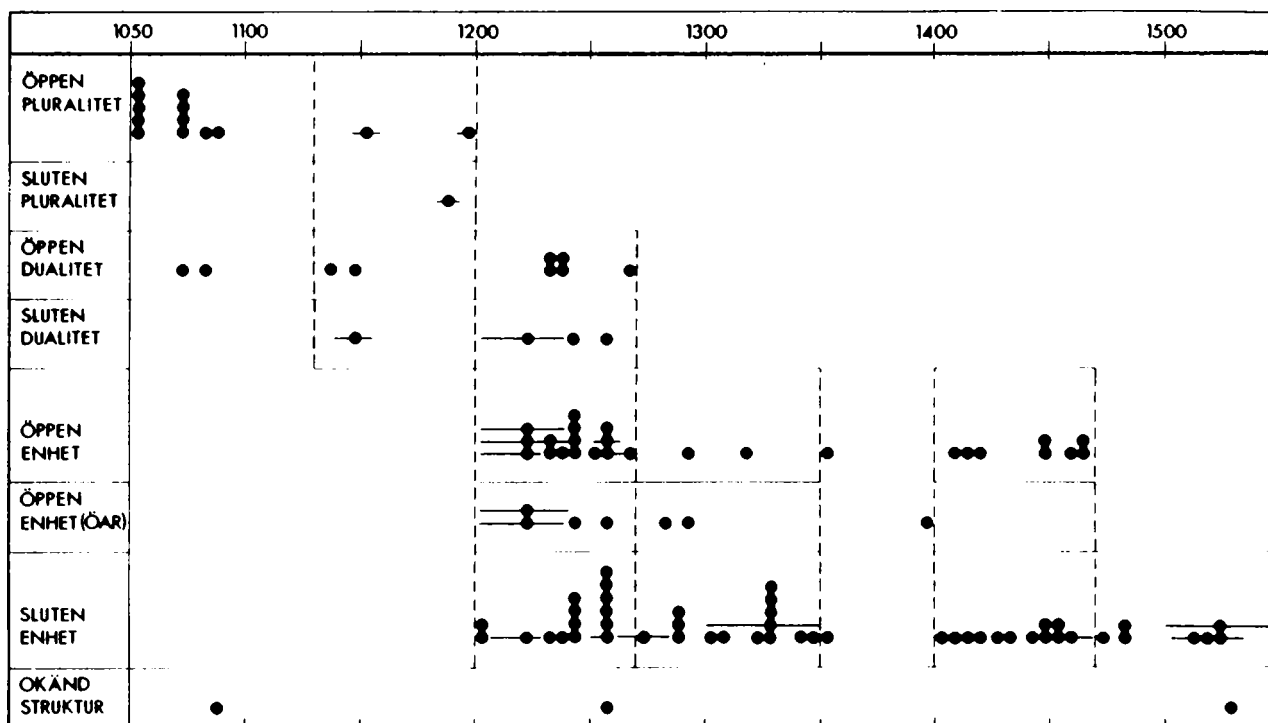


Fig. 8. Anders Andrén's opstilling af sine bytypers kronologi med periodeinddelingens principper. Kronologien bygger på det ældste urbaniseringskriterium for den enkelte by. Efter *Den urbana scenen* s. 21.

antal og størrelse – har etableret en form for overblik, vi ikke tidligere har haft. Det er naturligvis groft, på flere punkter diskutabelt og måske ligefrem misvisende, men det danner et glimrende udgangspunkt for videre debat og undersøgelser.

Langt mere betænkelig er jeg ved, at han også bruger sine resultater med hensyn til byernes sognestruktur til en art *kvalitativ bestemmelse* af byerne – en typologisering. Bogen har som en hovedtese et opgør med opfattelsen af vore ældste bydannelser som mere eller mindre selvgroede enheder, opstået gennem voksende

handelssamkvem. For Anders Andrén ligger der ikke nogen kontinuerlig udvikling i middelalderens danske urbanisering, men en række faser med meget forskellig samfundsmæssig baggrund. I den første fase, der sættes til o. 1000-1200, skal bydannelserne først og fremmest have været administrative centre for den fremvoksende konge- og kirkemagt. I den anden fase, der især karakteriseredes ved den store byekspansion o. 1200-1350, skal byerne have fået en mere bred samfundsmæssig og merkantil funktion. For endelig – i den tredje fase o. 1350-1550 – at udvikle en større uafhæn-

gighed af det feudale herredømme og en vis selvstændig magt.

Selve disse teser skal ikke diskuteres her. Lad mig blot sige, at de for mig at se har mange interessante momenter for sig, men gennemgående er ført for hårdt og skematisk igennem. Derimod må jeg protestere imod, at Andrén direkte lægger byernes sognestruktur til grund for sin ”typologisering” af byerne. Hans diagram (fig. 8) over bytypernes kronologi viser, hvorledes de ældste bydannelser har en sognestruktur karakteriseret ved den nævnte ”åbne pluralitet”, mens byanlæggene efter o. 1200 gennemgående præges af ”lukket enhed”. Dette diagram fortæller selvsagt noget interessant om byernes kirker og sogne. Spørgsmålet er, om det – som Andrén med sin typeinddeling af byerne hævder – viser noget som helst om byerne som administrative magtbaser, merkantile centre etc.? Det, man kan aflæse af diagrammet, er efter min mening først og fremmest en udvikling i sognedannelsen og i den kirkelige administration samt i idealerne for kirkebyggeriet. De ældre bydannelser er foregået mens sognedannelsesprocessen endnu var uafsluttet i Danmark. Derfor har nye kirker forholdsvis frit kunnet opføres og sognekirkestatus tildeles i disse byers tidlige udvikling – med ”pluralitet” til følge. Og byernes tidlige status som parochiale centre har betinget, at de uden vanskelighed har kunnet fastholde en tradition for betjening af det nærmeste agrare opland i form af landsogne. Anderledes efter o. 1200, da sognenettet ud over landet var ved at være fast etableret. Fra nu af kunne beboerne i en ny bygrundlæggelse kun få lov at bygge egen kirke på snærende betingelser, der sattes af de kirkelige myndigheder og af præsten og patronen (evt. patronerne) i det landsogn, hvor bydannelsen skete. Resultatet blev en kirkestruktur af ”lukket enhed”. Kun selve byområdet udskiltes fra modersognet, og måtte ofte nøjes

med en delvis selvstændig sognestatus. Det hindrede ikke borgerne i at bygge deres kapel stort og flot i den ny gotiske stil (fig. 9).

Således viser diagrammet (fig. 8) næppe overhovedet forhold, der ikke er nogenlunde forklarlige alene ud fra den kirkeligt-administrative udvikling og ud fra udviklingen i kirkebygningsidealene. Når Anders Andrén gør sognestrukturen konstituerende for sine ”bytyper”, mener jeg derfor, at han gør sig skyldig i en betydelig overeksponering af kirketopografiens ud-sagnskraft.

Kirkerne kan bruges til meget, men de kan også bruges til for meget. En tilsvarende misbrug ser vi efter min opfattelse ofte i en række almene teorier om kirkerne – eller visse kirkers – rolle i de tidlige byer. Med kirkerigdommen i bispebyerne som udgangspunkt har man således foreslået, at disse byer skulle have været så at sige planlagt som ”*hellige landskaber*”. Særlig gerne skulle man have tilstræbt byplaner med en krans af kirker omkring en i midten liggende dom- eller klosterkirke eller planer i form af et stort kors, hvis centrum og ender markeredes af monumentale kirker. Teorien, der især hviler på iagttagelser gjort af den tyske byforsker Erich Herzog (1964, især s. 241f.), er siden blevet anlagt på flere danske byer. Således Lund, hvor Rickard Holmberg har måttet tilføje et ellers ukendt kloster i byens østlige del for at få teorien til at passe (Holmberg 1970). Tilsvarende indvendinger kan rettes mod Tore Nybergs forsøg på at anvende teorien på Roskilde, Viborg og på Slesvig (Jansen, Nyberg og Riis 1977, s. 44f., 77f.), hvor Christian Radtke senest har arbejdet videre med ideerne (Die Kunstdenkmäler der Stadt Schleswig, 1985, s. 14f.). Jeg vil ikke hermed sige, at en sådan leg med byplanernes kirker i alle tilfælde er meningsløs. Men med talrige kirker indplottet på et moderne kort kan forskeren unægtelig få man-



Fig. 9. Parti af Assens med den efter danske forhold anseelige bykirke, som fik sin nuværende basilikale form med ottesidet tårn ved en nybygning i slutningen af 15. årh. Den havde da endnu kun status af et kapel under landsognene Gamtofte og Kærum. Hugo Mathiessen foto 1916.

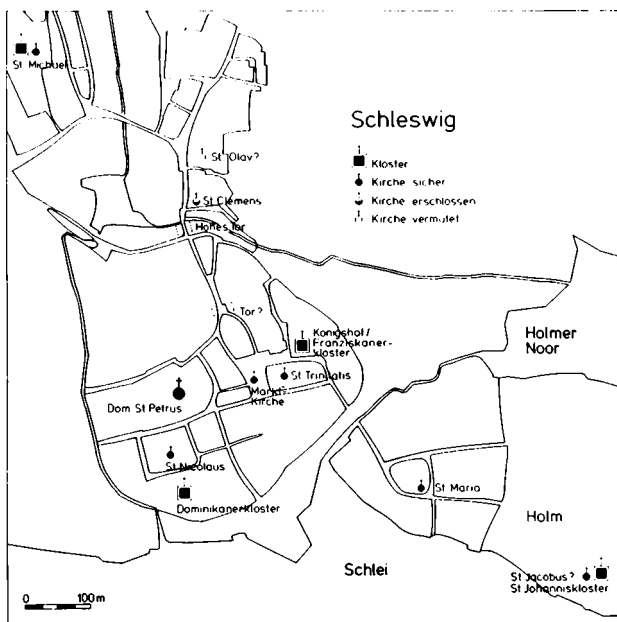


Fig. 10. Kort over Slesvig med beliggenheden af byens kirker og klostre i 11-13. årh. Efter *Die Kunstdenkmäler der Stadt Schleswig III*, 1985.

ge figurer ud af det. Og der er rige muligheder for iagttagelse af figurer, som ingen har tænkt på for 1000 år siden, da man jo ikke havde så gode kort til sin rådighed. Farerne ved disse spekulationer ligger ikke mindst i sådanne teories tendens til at vandre og dermed "bekræfte" sig selv. De ligger i høj grad også i deres indirekte og gerne ubevidste implikationer. Har man således antaget teorien om en kirketopografi bestemt af et bevidst ønske om en korsform – ja, så har man i realiteten tilkendt gejstligheden en hovedrolle i noget, der ligner en egentlig byplanlægning.

Andre teorier tager udgangspunkt i de helgener, bykirkerne har været indviet til. Disse oplysninger kan

som bekendt give gode fingerpeg om kirkernes dateringer, om lokale kulturforbindelser etc. Men den sammenlignende tyske og skandinaviske "patrocinieforskning" har efter min mening presset dette materiale alt for hårdt.¹ Man har konstrueret en række "kirketyper", der har kunnet indgå som standardforklaringer i diskussioner om byudvikling. Et eksempel er de såkaldte "købmandskirker". Mest konsekvent er begrebet udviklet af Paul Johansen, der tager udgangspunkt i forholdene ved den tyske S. Peders kirke i Novgorod, som de kendes fra faktoriets skrå (Johansen 1958 og 1965). Det oplyses heri, hvorledes kirken bl.a. brugtes som varelager og opbevaringssted for de tyske købmænds privilegier og pengebøsse, ligesom købmændene holdt vagt i kirken om natten. Poul Johansen så heri en særlig kirketype, "købmandskirken", der skulle have været almindelig i Nord- og Østeuropa og som bl.a. kunne forklare de påfaldende mange kirker i visse tidlige byer. Og hver nationalitet skulle have haft sine købmandskirker, identificerbare på bestemte helgenpatrocinier. Således skal Klemenskirkerne have været danskernes, Nikolajkirkerne tyskerne etc. Denne "opdagelse" af købmandskirken slog vældigt an, og snart så man dem alle vegne (eksempelvis Blaschke 1967 og Riis 1972).

Jeg vil her pege på Hugo Yrvings storartede – og alt for lidt påagtede – artikel "De s.k. köpmanskyrkorna" (Yrving 1980). Han går her alle Paul Johansens kildebælæg igennem og demonstrerer klart deres uholdbarhed. Forholdene ved Pederskirken i Novgorod har været specielle, bestemt af bl.a. dens beliggenhed på den ortodokse kirkes område. Købmandskirken som type er en ren rekonstruktion. Den har aldrig eksisteret i Tyskland eller Baltikum.

De urimelige konsekvenser af patrocinieforskningens skematiske "typeopdeling" af en tidlige middelal-

ders sognekirker træder særlig klart frem, når disse standardforklaringer føres frem side om side – på anden og tredje hånd. I den nylige publicering af Slesvig bys middelalderlige sognekirker har Christian Radtke kun et ganske tyndt materiale at bygge på før 1196, da et dokument opregner navnene på syv sogne i byen (fig. 10). Ikke desto mindre kan han ud fra ”almen viden” om patrociniere fortælle, at S. Nikolaj var fjernhandelskøbmændenes kirke, S. Trinitatis markedskirke og formentlig oprindelig domkirke. S. Olavs kirke skal afspejle norsk indflydelse og dateres derfor til kong Magnus’ tid (1042-47). For S. Klemens’ vedkommende afviser Christian Radtke Paul Johansens ide, at det skulle være en engelsk købmandskirke, og Erik Cinthios, at der skulle have været tale om en kongelig gårdkirke. Men han fremfører med støtte i Cinthio, at patrociniere skulle ”signalere demonstrativ dansk kulturindflydelse” (et ræsonnement, der oses af 19. årh.s tænkemåde). Følgelig anses en grundlæggelse under Svend Estridsen (1047-74) som sandsynlig. Endelig tilslutter Christian Radtke sig i princippet Tore Nybergs ovennævnte tanke om kirketopografien som udslag af et bevidt udformet kirkeligt landskab – uden tilsyneladende at overveje, hvorledes en sådan samlet planlægning rimer med de vidt forskellige grundlæggelsestidspunkter og ”kirketyper”, han i øvrigt er nået frem til (Die Kunstdenkmäler der Stadt Schleswig, 1985, s. 2-15).

Her er med andre ord tale om ”et kaos af lysende klare ideer”. De skematiske forklaringsmodeller og opdelingen af den tidlige middelalders kirker (og byer) i ”typer” er en ulykkelig uvane, en arv fra forældede forskningstraditioner.² Den står i vejen for en egentlig indtrængen i datidens virkelighed, der kun er mulig på en langt bredere, tværfaglig basis.

Til slut – hvorfor mon denne tendens til at presse de

tidlige byers kirkelige vidnesbyrd ud over, hvad de med rimelighed kan bære? Vel netop fordi de ofte er så at sige de eneste tilgængelige vidnesbyrd om den komplekse og sammensatte virkelighed, som engang var en levende by. Som forskere er vi tilbøjelige til at tillægge netop det bevarede en central og bestemmende rolle i denne virkelighed. En rolle, det måske slet ikke har haft.

En lumsk sammenhæng træder her tydeligt frem: sammenhængen mellem os selv og vore spørgsmål til fortiden – og de svar, vi får. Man kan eksempelvis spørge: hvorfor mon Paul Johansens købmandskirketeori har fået en så eksplosiv udbredelse blandt byforskerne? Mon ikke fordi han hermed skabte en konstruktion, der fik netop det bevarede og kendte – kirkerne – til at fortælle om det, man ønskede belyst: handelen i et nationalt perspektiv.

Noter

- * Foredrag holdt første gang ved det første dansk-sovjetiske historikermøde i Købehavn, 1986.
- 1. For Skandinavien især Cinthio 1967 og 1968. Helt ukritisk er Tore Nybergs anvendelse af Michaels-patrociniere i Fra boplads til bispeby. Odense til 1559, 1982, s. 128ff.
- 2. Jfr. spekulationerne om de frisiske såkaldte ”Wiksedlungen” og ”Einstrassenanlagen”, der har plaget byforskningen, selv efter at de nye Dorestadudgravninger har vist, at teorien savner grundlag. Herom Olsen 1975, s. 249f. Typologiseringen af middelalderens kirker har sin rod i den germanistiske kirkeretslige skole, der blev grundlagt af Ulrich Stutz omkring 1900 og som endnu lever – fortrinsvis i Nordtyskland og Sverige.

Litteratur

- Andrén, A: Den urbana scenen. Städer och samhälle i det medeltida Danmark. Acta Archaeologica Lundensia, nr. 13, Malmö 1985.
- Blaschke, K: Nikolaipatrozinium. Zeitschrift der Savigny-Stiftung, Kanonische Abteilung 53, 1967.
- Cinthio, E: Heiligenpatrone und Kirchenbauten während des frühen Mittelalters. Acta Visbyensia III, Kirche und Gesellschaft im Ostseeraum und im Norden vor der Mitte des 13. Jahrhunderts, Visby 1967.
- Samme: The churches of St. Clemens in Scandinavia. Res Mediaevales, Lund 1968.
- Danmarks Kirker, udg. Nationalmuseet, København 1933ff. Citeret DK.
- Die Kunstdenkmäler der Stadt Schleswig III. Kirchen, Klöster und Hospitäler, 1985.
- Herzog, E: Die Ottonische Stadt, Berlin 1964.
- Holmberg, R: Om Lunds murar och vallar. Ale, Historisk tidskrift för Skåneland 1970.
- Jansen, H., T. Nyberg & T. Riis: Danske byers fremvækst og udvikling i middelalderen. Urbaniseringsprocessen i Norden. I. Middelaldersteder. Trondheim 1977.
- Johannsen, P: Die Kaufmannskirche im Ostseegebiet. Vorträge und Forschungen IV, Studien zu den Anfängen des europäischen Städtebaus. Lindau-Konstanz 1958.
- Samme: Die Kaufmannskirche. I Acta Visbyensia I. Die Zeit der Stadtgründung im Ostseeraum, Visby 1965.
- Nielsen, I: Middelalderbyen Ribe. Projekt Middelalderbyen 1, 1985.
- Nyborg, E: Kirke – sognedannelse – bebyggelse. I hikuin 12, Højbjerg 1986.
- Samme: Kirke, sogn og bebyggelse o. 1000-1300. I Ribe-egnen gennem 10000 år. 1990.
- Olsen, O: Nogle tanker i anledning af Ribes uventet høje alder. Fra Ribe amt 1975.
- Riis, T: Sct. Nicolai i Svendborg – en købmanskirke? Fynske Minder 1972.
- Thrane, H. mfl.: Fra Boplads til bispeby, Odense til 1559. Odense 1982.
- Vedsø, Mogens: Den arkæologiske undersøgelse af Sct. Nicolai kirke i Varde. I Fra Ribe amt 1985.
- Wienberg, J: Gotiske kirkehvelvinger – et økonomisk perspektiv. I Medeltiden och arkæologin. Festskrift til Erik Cinthio, Lund 1986.
- Yrving, H: De sk købmanskyrkorna. Fornvännen 1980.