

Vapenhuset i Frötuna kyrka

Av Anna Nilsén

Ett vapenhus som kanske mer än andra drar uppmärksamheten till sig är det i Frötuna kyrka, Uppland. Anledningen till detta är främst det där befintliga skranket, som delar vapenhuset i två delar samt den nu tilltäppta gluggen in mot långhusets västligaste del. Förutom dessa intressanta fenomen finns ytterligare detaljer, ägnade att väcka forskarens nyfikenhet.

Frötuna kyrka ligger naturskönt vid en sjö, som en gång utgjorde del av en havsvik (fig. 1). Närmaste större ort är idag Norrtälje. När kyrkan byggdes någon gång på 1100-talet, bör viken om än grund ha varit segelbar ända fram till kyrkan. I dennas närhet möts också landsvägar från olika håll. Sannolikt innebär namnet Frötuna (av Fröja), att en äldre kultplats funnits där kyrkan står eller i dess närhet. Ett skriftligt belägg från 1418 (DMS Up 1:1, 21) visar, att Frötuna i varje fall under senmedeltiden varit tingsplats (1). Kyrkan har av läget att döma inte uppförts i anslutning till en by (2). Den ligger inte heller centralt inom skeppslaget. Däremot ligger den mycket nära den medeltida marknadsplatsen för fisk vid Tälje, nuvarande Norrtälje. Placeringen i utkanten av socknen och skeppslaget (fig. 2) kan möjligen ha att göra med att platsen av hävd varit en mötesplats eller att man eftersträvat närhet till en sådan. Den kan också ha att göra med en eventuell enskild byggherre. Närmaste sätesgård av betydelse var under medeltiden Björnö, som från 1400-talets slut till in på 1520-talet, dvs tiden för

vapenhusets uppförande, innehades av Johan Kristiernssons (Vase) änka Birgitta Tordsdotter Bonde (3). Gårdens historia före 1400-talet är tyvärr inte känd.

Vapenhuset är det näst yngsta tillägget till en ursprungligen romansk kyrkobyggnad, 1250-80 utökad mot öster med nytt kor och sakristia och vid slutet av 1400-talet med en tillbyggnad avsedd att bli ett torn men som i stället kom att bli en förlängning av kyrkan mot väster med en travé och ingång i väster. Det nya

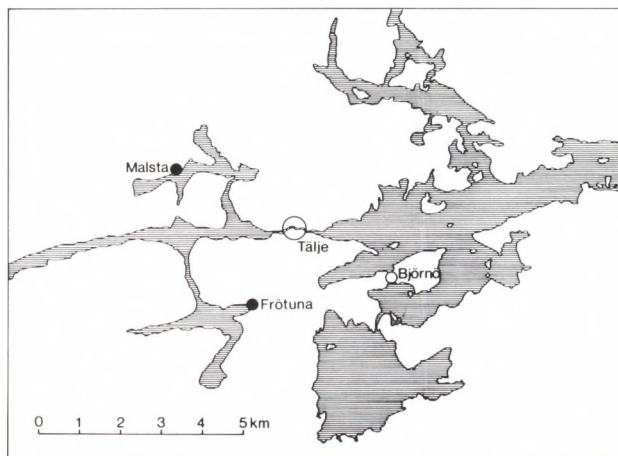


Fig. 1. Karta över området kring Frötuna och Tälje vid den ungefärliga tidpunkten för kyrkans uppförande i senare delen av 1100-talet. Inloppet vid Tälje var då fortfarande öppet. Ritning John Kraft.

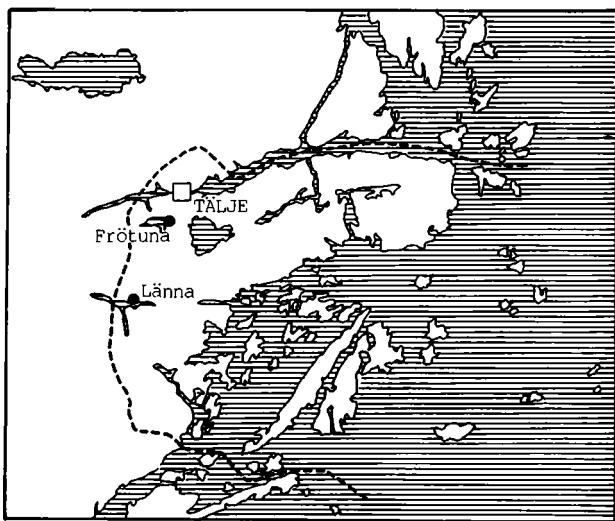


Fig. 2. Frötuna-Länna skeppslag, visande tingsplatsens och kyrkans läge i utkanten av detsamma. Ritning John Kraft.

utrymmet utgjorde enligt Sveriges kyrkor ett kapell med eget altare (Sv K Up 2:1, 265 ff). Vapenhuset torde ha uppförts i anslutning till tornbygget, sannolikt omkring 1500. (Fig. 3). Sveriges kyrkor (aa 244 ff) anger för tornets del en tämligen vid ram, 1400-talets andra hälft, och för vapenhusets del tiden kring 1490. Grunden för dateringarna är en diskussion kring den historiska bakgrunden till tornets av Sveriges kyrkor antagna, tilltänkta försvarsfunktion och, vad beträffar vapenhuset, en förmodan, att Sten Sture d ä skulle ha använt det vid något av de tillfällen då han var bannlyst. Dateringarna bygger alltså inte i första hand på byggnadsarkeologiska data. Västpartiet och vapenhuset företer dock så stora likheter vad beträffar murverket samt gavlarnas, fönstrens och portalernas utseende, att det kan vara berättigat att föra dem till samma

byggnadsperiod. Denna bör vara avslutad 1503. Då tillkom nämligen målningarna på trapphuset och den nya tornbågen. Både här och i vapenhuset rör det sig om kvalitetsmässigt högtstående och i förhållande till övrigt samtida måleri i Uppland stilmässigt originella målningar. Någon större tidsskillnad mellan dem behöver inte föreligga. Bland vapenhusmålningarna finns Sten Stures och Ingeborg Åkesdotters (Tott) vapensköldar. Målningarna inne i kyrkan är signerade samma år som herr Sten avled.

Det är rimligt att anta, att de båda byggnadsdelarna försetts med målningar så snart de stod klara. Frötuna kyrka bör ha haft ett visst anseende i egenskap av tingsplatsens helgedom. Det nära grannskapet med Björnö och dess högadliga herrskap gör det också troligt, att man inte t ex av brist på medel väntat med en sådan åtgärd. Därtill bör Sten Stures och hans makas vapensköldar betyda, att de bidragit till utsmyckningen. Här antas alltså, att både västpartiet och vapenhuset hör hemma i det slutande 1400-talet och tiden kring 1500.

Vapenhuset är ovanligt rymligt. Dess yttre mått är ca 10×7,5 meter. Framför allt är det bredden som avviker från den brukliga. Vanligen ligger vapenhusens mått på 6-7 meter för både längd och bredd. Förklaringen till den ovanliga bredden är, att vapenhuset förutom sin funktion av ingångsport till kyrkan också inrymmer ett kapell. Detta avspeglas i exteriören genom vapenhusportens förskjutning mot väster i förhållande till mitten samt förekomsten av ett fönster i den södra fasaden (fig. 4). I gränsen mellan vapenhusets båda halvvar står idag ett skrank. Längs vapenhusets västvägg löper en möjligen sekundär, murad bänk (fig. 5). Vapenhusets nordvägg utgörs av den romanska kyrkans sydvägg, vilket också kan utläsas av det igenmu-

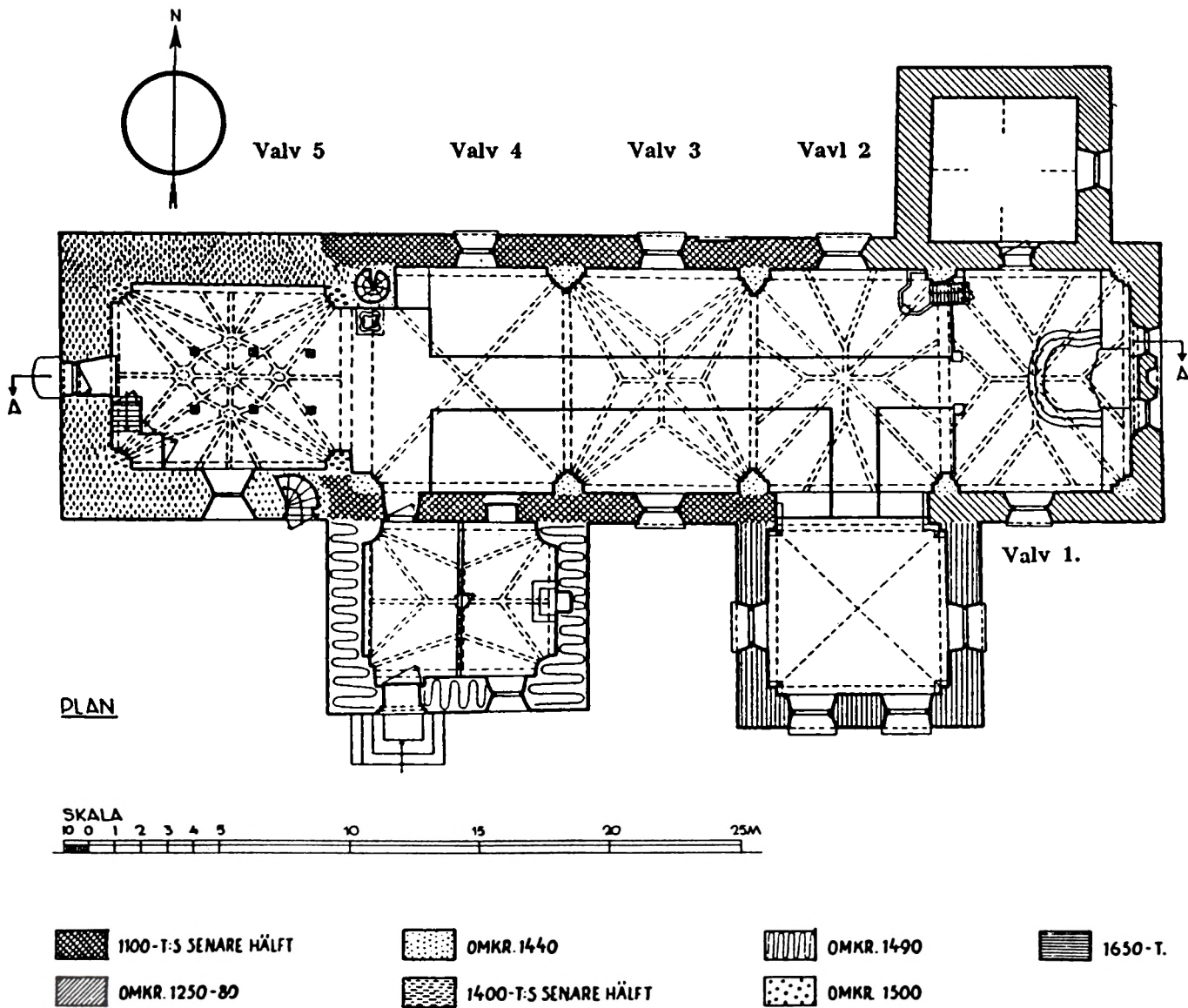


Fig. 3. Frötuna kyrka. Plan. Efter Sveriges kyrkor.

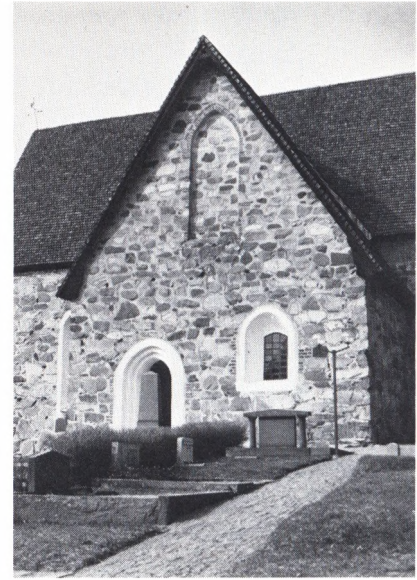


Fig. 4 a-b. Frötuna kyrkas vapenhus från a) sydväst och b) sydost. Foto Anna Nilsén.

rade, högt sittande fönstret samt av den ännu bevarade romanska sydportalen (fig. 6). Golv har sekundärt inlagts, först i den västliga halvan, ovisst när, och i den östliga i samband med en restaurering 1931-32. Vid kapellets östvägg fanns ursprungligen ett altare med nisch ovanför. På den gamla altargrunden byggdes 1931-32 ett nytt altare av trä, som döljer grunden. På altaret uppställdes en tavla, som gör det omöjligt att idag utan stora anstalter studera den bakomvarande nischen. Av ett foto, som togs i samband med restaure-

ringen 1931-32 (Sv K aa fig. 228) framgår dock, att nischen är i det närmaste fyrkantig och knappast så stor, att den har kunnat rymma annat än en mycket liten bild. Därtill är den så pass djup, att den inte heller kan ha haft någon målad fondbild. Den ser snarare ut som en väggskåpsnisch. Man skulle mycket väl kunna tänka sig ett skåp på platsen, kanske med plats för ett objekt av något slag, t ex ett skrin – kanske med en olofsrelik att vörda vid celebra tillfällen (jfr nedan).

På den nyssnämnda bilden i Sveriges kyrkor ses ock-



Fig. 5. Frötuna kyrka. Vapenhusets »sittbänk«. Foto Anna Nilsén.



Fig. 7. Frötuna kyrka. Hål i vapenhusets östvägg, norr om det nu rivna medeltida altaret. Foto Anna Nilsén.

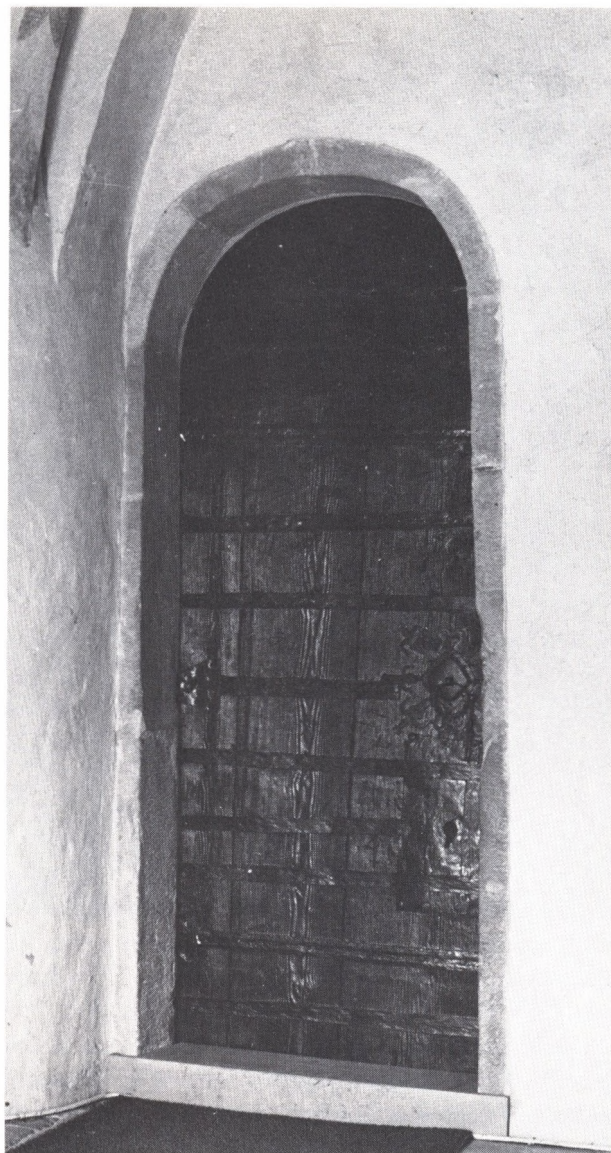


Fig. 6. Frötuna kyrka. Den romanska sydportalen med järnsmidd dörr från 1400-talet. Foto Anna Nilsén.

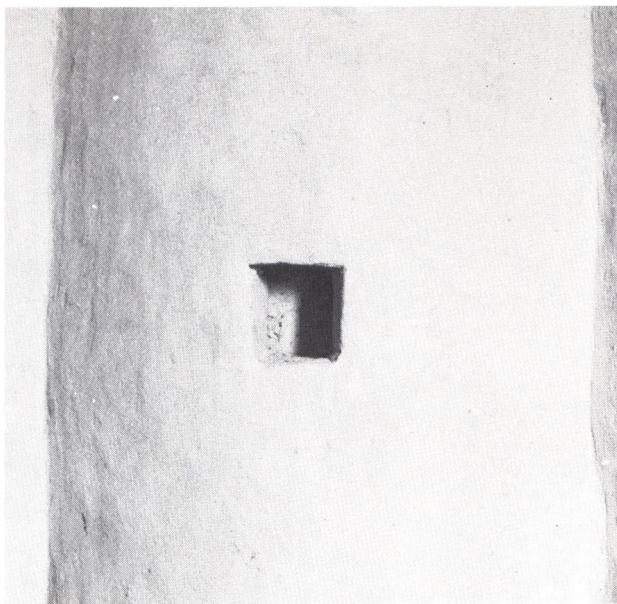


Fig. 8. Frötuna kyrka. Hål i nordöstra valvpelaren i vapenhuset. Foto Anna Nilsén.

så på altarets norra sida ca 30 cm från nischbotten ett hål med oregelbundet formad, närmast rektangulär öppning. En undersökning visar, att hålet inte går rakt inåt i muren utan böjer av något snett uppåt (fig. 7). Hålets väggar är i den främre delen släta. Ytterligare två hål, vilka liksom det nyssnämnda förbryllat dem som haft anledning att syssla med vapenhuset, befinner sig i de två östliga valvpelarna. De båda hålen har rektangulär öppning av regelbunden form och befinner sig 115 respektive 117 cm över nuvarande golvnivå. De går först rakt in i murverket men böjer snart av i riktning mot altaret. Det norra hålet slutar först vid mötet

med väggen och verkar i det inre sekundärt uppbrutet – kanske i undersökningssyfte. Det södra är grundare och fickartat. Det förefaller som det norra från början haft samma utseende (fig. 8). Att dessa två hål inte är slumpmässiga håligheter i murverket, vilket skulle kunna vara fallet med det enstaka hålet närmast altaret, garanteras av den likartade och omsorgsfulla utformningen och av den symmetriska placeringen på samma höjd över golvet. Håligheterna har så vitt känt ingen motsvarighet i de västra valvpelarna.

Sveriges kyrkor diskuterar funktionen hos de tre nämnda hålen och föreslår som en förklaring, att de möjligen använts som relikgömmor, något som dock inte förefaller sannolikt med tanke på att relikor brukar förvaras i altaren och att ett sådant ju funnits i detta vapenhus. Måtten är för små och formen för egendomlig för att man skall kunna tolka dem som förvaringsutrymmen av något slag. En förklaring som möjligen skulle kunna ha fog för sig är, att håligheterna haft en akustisk funktion. Den östliga placeringen skulle kunna ytterligare tala för en sådan tolkning. Visserligen saknas här de inmurade terrakottakärl som brukar gå under beteckningen ljudkrukor. Men sådana har inte alltid använts i medeltidens akustiska anordningar. I några gotlandskyrkor, t ex Stenkumla, har ca 50 cm djupa hål, fodrade med urgröpta trästockar, fyllt en liknande funktion som ljudkrukorna (Lagerlöf 1977, sp 273). Man skulle kunna invända, att hålen i Frötuna sitter en smula lågt. Men dimensionerna stämmer bra med de kända ljudkrukornas. Skulle det udda hålet strax norr om altaret ha en motsvarighet under puts på södra sidan, kan man tänka sig, att även det har haft en liknande funktion. Knackning på detta ställe ger dock inte anledning att förmoda något överputsat hål. Men ett sådant kan ju å andra sidan vara väl tilltäppt.

Sekundär, i varje fall som den nu ser ut, är den glugg

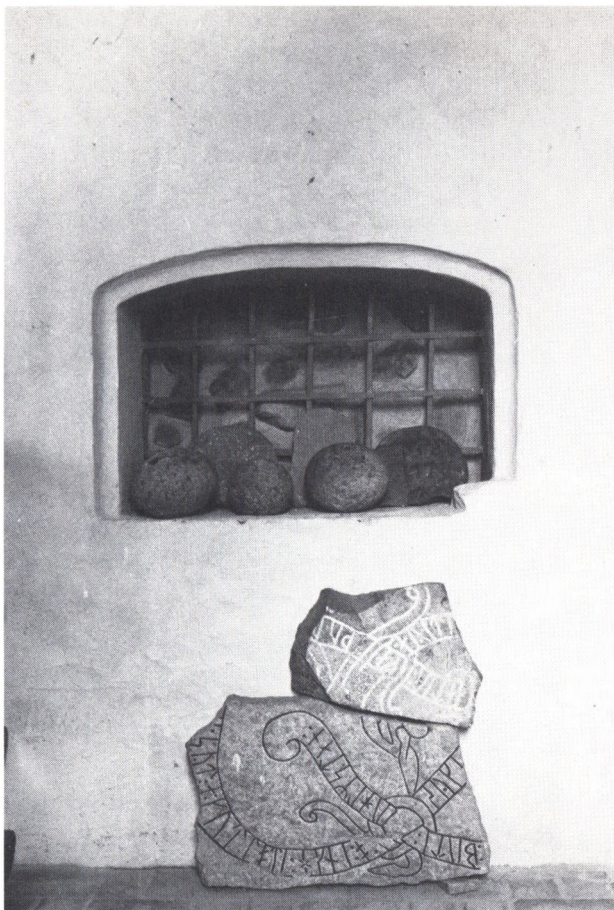


Fig. 9. Frötuna kyrka. Vapenhuskapellet mot norr. Foto Anna Nilsén.

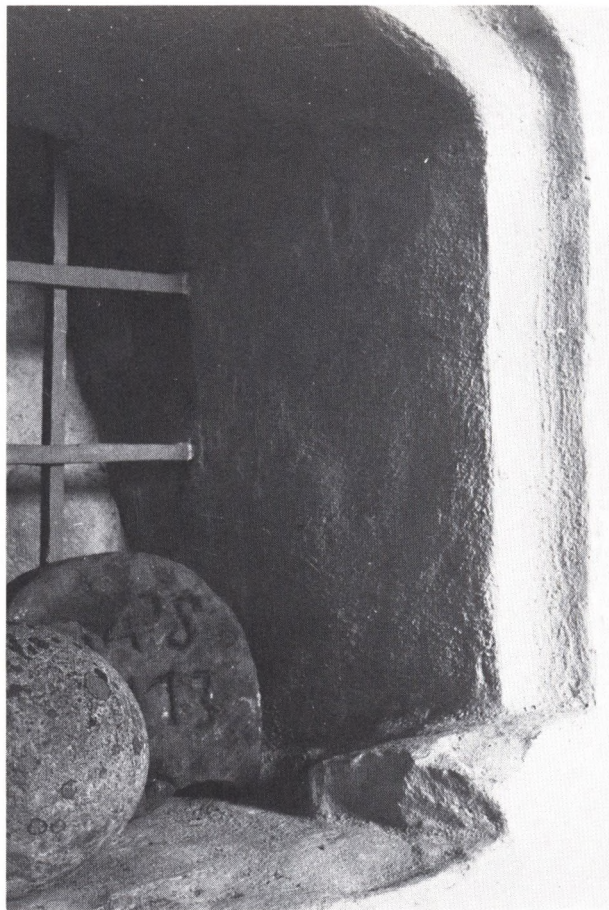


Fig. 10. Frötuna kyrka. Detalj av gluggen i fig. 9. Foto Anna Nilsén.

som, sannolikt i slutet av 1400-talet, om man får döma av dess nuvarande form, tagits upp i den romanska kyrkans syd mur ca 3 meter öster om sydportalen (fig. 9). Öppningen var 1932 försedd med ett enkelt galler av grova järntrådar i rutnätsform – om samtidigt eller

sekundärt i förhållande till gluggen är ovisst. Det utbyttes 1932 mot ett nytt, vilket försvårar bedömningen. Det äldre gallret skymtar i fig. 14 men syns ännu bättre på ett foto i Sveriges kyrkor (aa fig. 227). Att gluggen är sekundär, åtminstone i sin nuvarande ver-

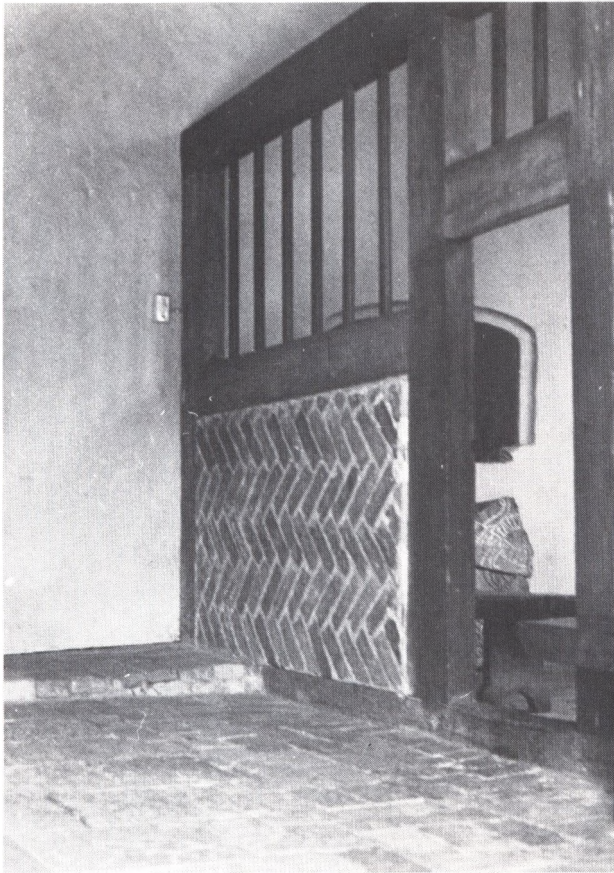


Fig. 11 a-c. Frötuna kyrka. Vapenhuskranket mot a) norr, b) söder, c) öster.
Foto Anna Nilsén.

sion framgår också av att dess botten i sin östliga del företer ojämnheter, som bara kan ha uppkommit vid genombrott i en äldre mur, där vissa stenar varit omöjliga att anpassa till önskad form (fig. 10). Gluggen har, sannolikt efter medeltidens slut, igenmurats på kyrkans insida.



Skranket, som delar vapenhuset i en östlig och en västlig hälft (fig. 11), vilar på en bjälke, lagd på jordgolvet och löpande tvärs över rummet i nord-sydlig riktning. Nedre delen av skranket består av en murad fackverkskonstruktion, på nordsidan axmönstrad, på sydsidan en konstruktion av endast löpare utan mönstermurning. Ramverket består av tämligen kraftiga bjälkar med fyrkantig genomskärning. Övre delen är genomskiktlig och utgörs av ett pinnverk, som sammanhålls av en övre och en undre bjälke, den senare vilande på tegelmuren. Fyra stolpar utgör stående element i ramverket. De är intappade i tvärbjälkarna. I mitten finns en dörr. Skranket hålls upprätt genom att den översta och den understa bjälken kilats fast med träki-lar mot väggen. Rester av tegel på både nord- och sydväggen innanför de yttre stolparna från en nivå av ca 2 meter över nuvarande golv och upp till översta bjälken, dvs ca 60 cm, skulle kunna härröra från en borthuggen mur men utgör kanske ännu hellre någon form av fyllning (fig. 12). Här ligger stolparnas yta tätt an mot muren, varför ingen undersökning är möjlig utan att skranket avlägsnas. Nedanför tvåmetersnivån finns ingen motsvarighet till detta. Här står skranket fritt. Bottenstocken förankras i viss mån av de två sekundärt inlagda golven. Skrankets totala höjd från nuvarande golvnivå är 270 cm. Det är upptill delvis en rekonstruktion från 1931-32.

Beträffande de murade fyllningarna kan man konstatera, att den norra, axmönstrade har en något omsorgsfullare och tätare fogning än den södra, enklare utförda (fig. 13). Båda murarna har en tjocklek av en stens bredd. Teglenas mått är ungefär desamma på båda sidor. Deras tjocklek är i båda fallen 8 cm. Bredden är ca 12,5 på nordsidan och ca 13 på sydsidan. Längden, slutligen, varierar på nordsidan mellan ca 27-28 cm och på sydsidan mellan 27-29 cm. Färgen är röd-



Fig. 12. Frötuna kyrka. Vapenusskrankets anslutning mot nordväggen med tegelrester eller bruk med krossat tegel. Foto Anna Nilsén.

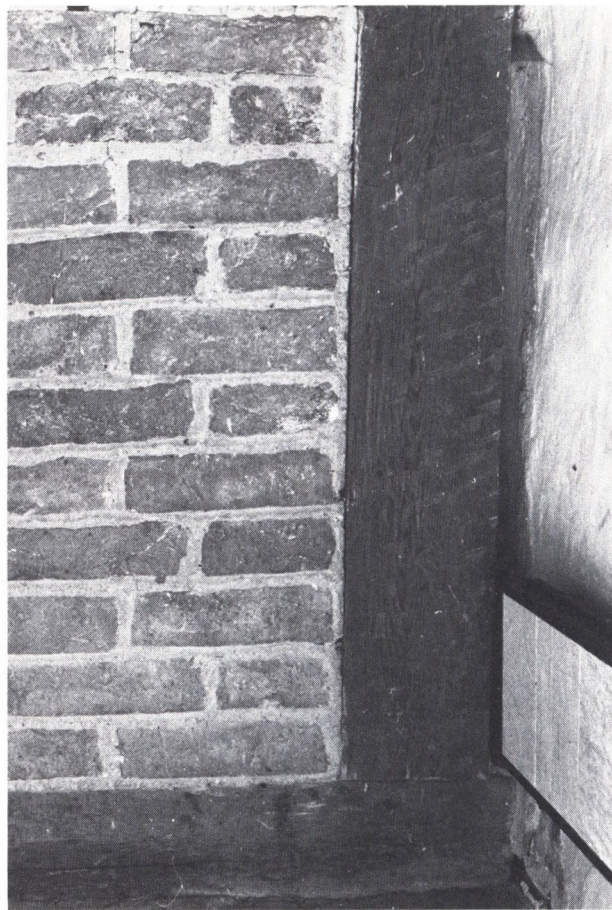


Fig. 13 a-b. Frötuna kyrka. Detaljer av vapenhuskranket mot a) norr och b) söder. Foto Anna Nilsén.

brun och ungefär densamma på båda sidor. På båda sidor har fogarna formats som tvåfasiga åsar, på nordsidan med tydligare artikulering än på sydsidan, där fogarna är genomsnittligt bredare och ibland har en i det närmaste plan kontur. Bruket är på båda sidor sandblandat och har en grågul ton. Båda murarna mä-

ter 110 cm på höjden, medan bredden på norra sidan är 197 cm och på den södra 215.

Att skranket inte till alla delar befinner sig i ursprungligt skick framgår av en rapport, som sammanställdes av arkitekten Ärland Noreen, sedan han i augusti 1931 tillsammans med dåvarande amanuensen

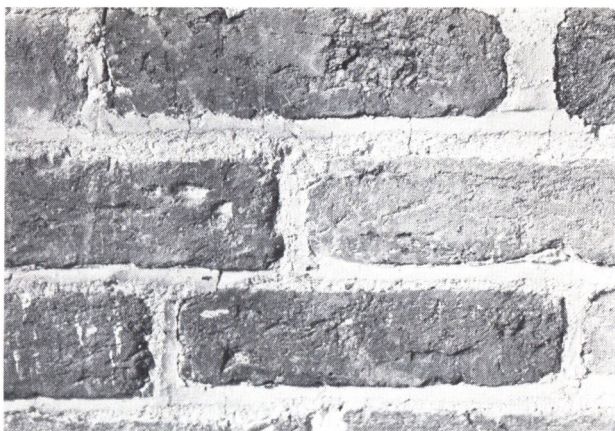


Fig. 13 c. Frötuna kyrka. Detalj av murverket mot söder. Foto Anna Nilsén.

hos riksantikvarien, Bertil Berthelsson undersökt vapenhuset i Frötuna (4). De båda murstyckena var vid detta tillfälle överdragna med vit puts. Överdelen bestod av en brädvägg, spikad på två tvärbjälkar, som var försedda med mot varandra svarande hål samt på utsidan mot väster hade »fyrkantiga inskärningar«. Man konstaterade dessa och panelen som sekundära tillägg till konstruktionen. Vidare fann man att dörrhålet vidgats och att dörren i anslutning till detta bredats. Dörren beskrevs som i sitt ursprungliga skick bestående av en enda planka (jfr nedan). Man beslöt sig för att avlägsna putsen på det murade fackverket samt brädväggen och komplettera överdelen genom att sätta runda, raka pinnar i de gamla hålen samt att dölja de fyrkantiga urskärningarna med påspikade plankor av bjälkarnas bredd. Dörren och dörrhålet skulle återställas i »ursprunglig« bredd. Alla dessa åtgärder har vidtagits. I rapporten nämns ingenting om murarnas från varandra avvikande utseende, vilket väl betyder, att man endast undersökte nordsidan (fig. 14).

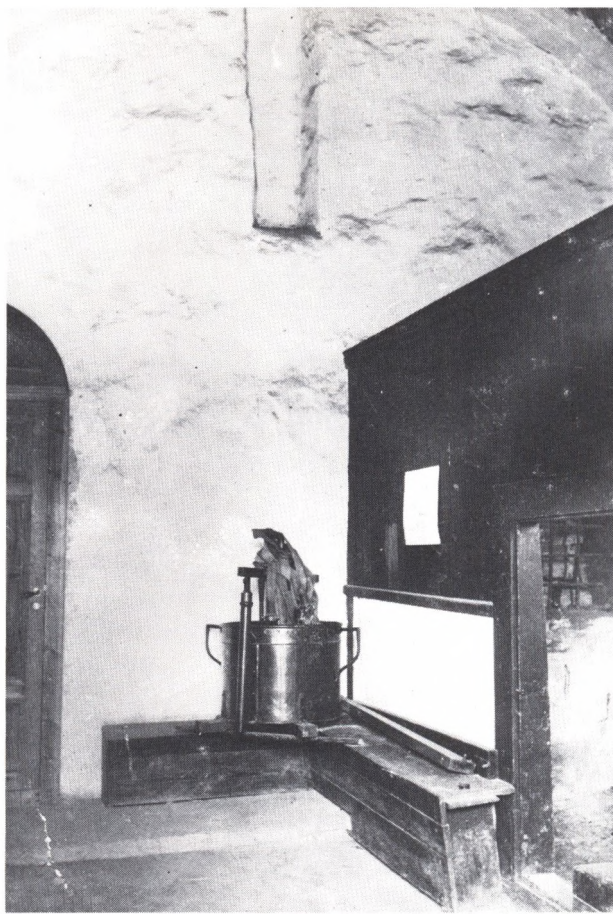


Fig. 14. Frötuna kyrka. Vapenhuskranket 1931. Foto ATA, Stockholm.

En ritning till upprustning av vapenhuset, utförd av arkitekten Agi Lindegren 1901 (i ATA), visar, att man inte heller då kände till den södra murens utseende. I hans förslag är nämligen också sydsidan axmurad. I själva verket var den som ovan nämnt murad utan mönster, av enbart löpare. Naturligtvis kan Lindegren



Fig. 15. Frötuna kyrka. Vapenhuskrankets dörr från östsidan. Foto Anna Nilsén.

på nygotikers vis ha tänkt sig att riva en sekundärt tillkommen eller i varje fall till murningsättet avvikande del av muren för att göra anordningen enhetlig. Några noteringar om detta finns dock inte i förslaget. Det troliga är, att södra delen av skranket undersöktes varken 1901 eller 1931.

Att man fortfarande 1931 närde nygotikernas drift att återställa antagna medeltida förhållanden framgår av ett mer utförligt förslag till restaurering av vapenhuset (i ATA), som upprättats av Noreen vid sidan av den nyssnämnda rapporten och innehåller bl a följande förslag till åtgärder: »Det högst ovanliga vapenhuset återställes i möjligaste mån i ursprungligt skick genom uppmurande av ett nytt altare av tegel med skiva av kalksten i det gamlas ställe samt genom upprättande av ett nytt träskrank ovanpå tegelväggen. Jag har oaktat jag satt mig i förbindelse med Doktor Gerda Boëthius såsom särskild sakkunnig ännu icke kunnat få reda på något direkt jämförligt fall som kunde tjäna

till förebild ...«. Även om detta förslag, som ovan framgått, inte till alla delar följdes, så har vissa av åtgärderna försvårat möjligheterna att följa skrankets äldre historia. Beskrivningen från 1931 är alltför summarisk, t ex när de gäller de »fyrkantiga inskränningarna«, som nu är dolda under bräder. Och inte heller framförs några teorier om deras funktion. Ingenting sägs om deras storlek, antal, placering etc. Plankor har inte bara spikats på bjälkarnas framsida utan också på den undres översida och den övres undersida. Det nya virket framstår nästan stötande slätt i förhållande till det äldre (fig. 15), vars yta är ojämnt hyvlad och på sina ställen full av hack.

Som skranket nu ser ut bör det föras till den över hela landet under 1600-talet vanliga typen med balk till ungefär brösthöjd och däröver ett genomsiktligt skrankverk med svarvade pinnar, slanka balustrar eller spjälor. En mångfald av dessa nämns t ex av prosten Olof Johan Broman i andra delen av hans Glysisvallur (5), där det framgår, att alla hälsingekyrkor med få undantag hade skrank med svarvade träpinnar under 1600-talet. De flesta av skranken uppfördes på 1600-talet men ännu på 1700-talet, då de hunnit bli omoderna, händer det att ett och annat nytt uppförs. De två skranken i kyrkan på spetälskeön Sjalö i den åboländska skärgården tillkom samtidigt med kyrkan 1733-34 (fig. 16).

Det är svårt, att av hittills tillgänglig information dra några mera säkra slutsatser om frötunaskrankets ålder. En dendrokronologisk undersökning skulle naturligtvis kunna föra en bit på väg. Men problemet med äldre epokers förkärlek för att återanvända virke utgör även vid en sådan ett hinder för säkra slutsatser. Det har hittills hävdats, att skrankets dörr (fig. 11 b, 15 & 17) skulle vara ursprunglig och gjord i en enda plank (6). Med dess bredd skulle den i sådant fall ha

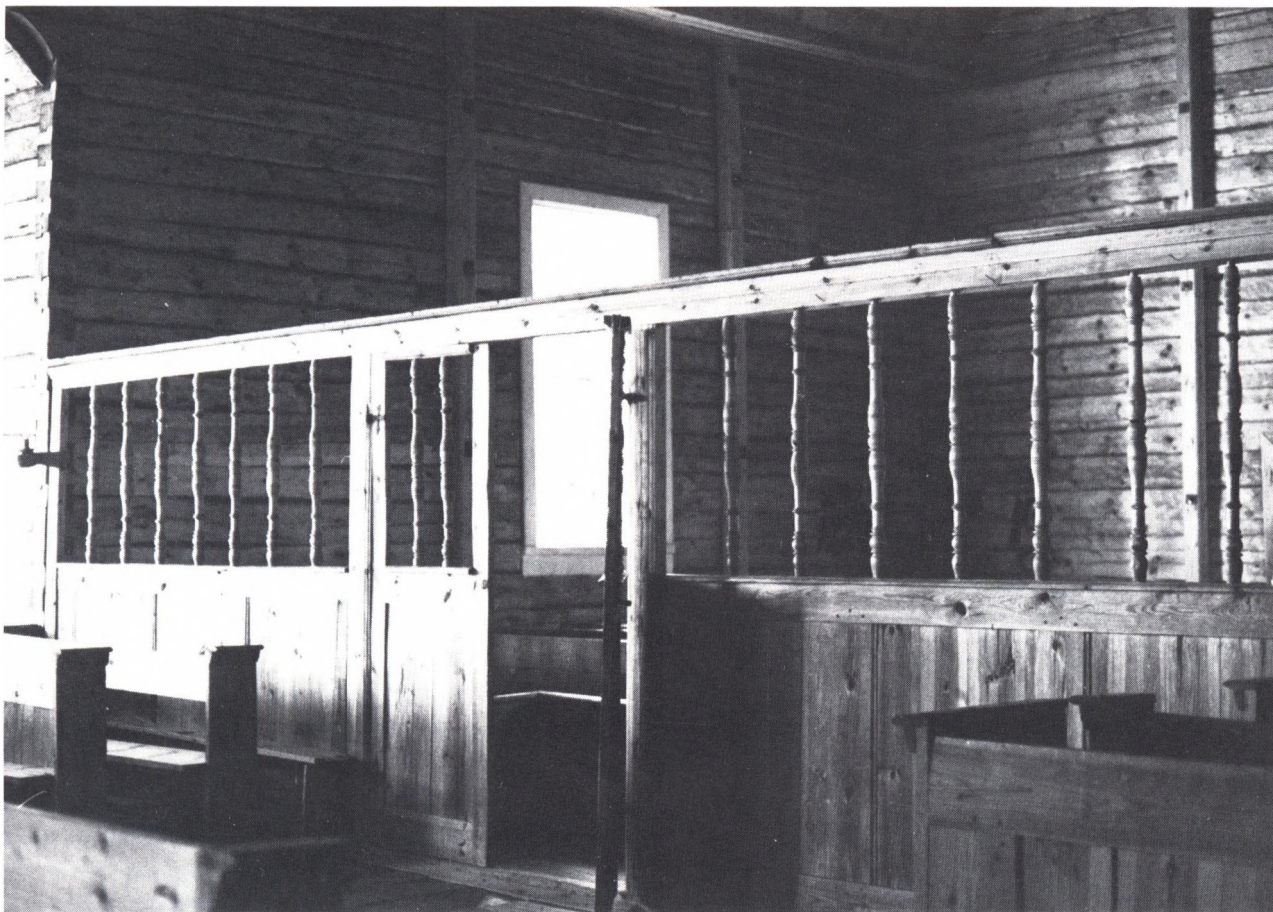


Fig. 16. Själo kyrka, Finland. Skrank. Foto Anna Nilsén.

kunnat visa upp ett imponerande antal årsringar. Men redan vid anblicken av denna med tanke på nyssnämnda uppgift förskräckande tunna dörr blir man misstänksam mot påståendet. Dörren är mot väster överdragen med färg. Men mot kapellsidan är den omålad och tillåter ett närmare studium. Ett sådant

visar, att den är skickligt sammanfogad av tre plankor i samma bredd samt en fjärde bara tredjedelen så bred som de övriga. Särskilt tydligt är detta, om man studerar översidan, som förefaller ha sekundärt avsågats. Alla plankorna är dessutom av kärnved, vars ådring också signalerar, att det måste röra sig om flera plan-



Fig. 17. Frötuna kyrka. Vapenusskrankets dörr från öster. Foto Anna Nilsén.

kor. Även dörrens bredd har någon gång åtgärdats. Det finner man, om man studerar dess yttre kant, som har avsågade tappar med jämna mellanrum. Dörrens järnbeslag, gångjärnen med över större delen av bredden löpande band, platta och utan ornering samt tvärt avslutade, är svåra att datera men kan härröra från

1500-talet (7). De kan givetvis vara återanvända även de. Dörren har mot bakgrund av ovanstående inget värde för dateringen.

Vad är då detta för skrank? Där det nu står är det inte ett korskrank i den meningen att det skilt ett kor från ett långhus utan en vägg som separerar ingångsdelen från kapelldelen. Frågan är, om det stått på denna plats från början och hur gammalt det är. Sveriges kyrkor (aa loc cit) utgår från att det är medeltida och står på ursprunglig plats. Någon diskussion om detta förs över huvud taget inte.

Att någon form av skiljevägg funnits i vapenhuset redan under medeltiden är möjligt men inte nödvändigt. Många vapenhus har altaren vid östväggen utan att för den skull någon avbalkning av östdelen skett (8). Men självfallet får man inte utesluta en sådan möjlighet. Ovan har emellertid hävdats, att skrankets utformning, om man bortser från det murade fackverket, är typisk för de skrank som förekom på 1600- och 1700-talen. Något korskrank nämns inte för Frötunas del vid den visitation som biskop Svebilius företog år 1700 (9). Denna är den första som efterlämnat en någorlunda fyllig redogörelse. Däremot nämns altarskrank, vilket väl bör betyda att man vid det laget hunnit riva ett eventuellt korskrank eller att man aldrig haft någon gränsmarkering förrän man 1726 (10) skaffade pyramider att sätta »uti Chorets ingång«. De flesta kyrkor fick sina korskrank under 1600-talet men några redan i slutet av 1500-talet (11). Möjligen är det ett kasserat efterreformatoriskt korskrank som återanvänts i Frötuna vapenhus. Men det kan också ha utgjort del av ett medeltida altarskrank av det slag som anses ha förekommit i Stora Tuna kyrka i Dalarna.

Vid restaureringen 1931-32 fann man som nämnt skranket under en sekundär brädbeklädnad. Bjälkarna fanns där, men pinnarna saknades. Detta skulle kunna

tyda på, att man vid en eventuell flyttning och återuppsättning av skranket inte hade behov av genom-siktighet och därför inte fann det nödvändigt att göra sig mödan att sätta de förmodligen vackert svarvade pinnarna på plats. I stället brädbeklädde man överdelen och fick en stadig vägg. Murarna vitputsades. Eventuellt var man tvungen att mura åtminstone den södra på nytt. Kanske gick den sönder vid flyttningen? En sådan måste ju ha varit ganska tungsam och vanskelig, om teglet verkligen fanns på plats då (12). Skranket borde, om det stått i korgränsen, ha varit längre än nu och bör, om det adapterats för en användning i vapenhuset, ha kortats, vilket i och för sig är tänkbart. Men kunde man inte i stället ha brädbeklätt även nederdelen?

Man kan fråga sig, varför man skulle ha haft behov av att uppföra en icke genom-siktig skiljevägg i vapenhuset och när detta skulle ha skett. Av kyrkans handlingar i Uppsala landsarkiv framgår, att kapelldelen efter reformationen, ovisst när, kommit att tas i bruk som materialbod. En sannolik tidpunkt är 1600-talets slut, då byggnadsarbeten av mer omfattande art pågick i kyrkan. Utan brädväggen skulle bodens innehåll varit exponerat för kyrkobesökarnas blickar, då de passerade genom vapenhuset. Möjligen hade man också behov av att skydda det förvarade och bättre förhindra tillgrepp. Muren var ju endast uppförd till brösthöjd. Att man skulle ha avlägsnat pinnarna för att kunna brädbekläda väggen är inte sannolikt. De hindrade inte denna åtgärd. Dörren torde ha tillverkats enligt ovan beskrivna procedur i samband med denna funktionsförändring hos skranket. Knappast skulle en korskranksdörr ha fått en så sluten utformning eller utförts med så ringa estetiska ambitioner. På den omålade kapellsidan kan man visserligen urskilja några röda linjer, som skulle kunna vara spår av en mycket

enkel ornamentik. Men det torde snarare röra sig om vanligt klotter. Man skulle kunna tänka sig, att altaret revs och gluggen igenmurades vid samma tillfälle, möjligen 1698. Räkenskaperna för detta år anger nämligen, att murmästaren, som då lagade det bofälliga främsta valvet, också rev två altaren. Tyvärr anges inte deras placering (13). Sveriges kyrkor hävdar (aa 265, 276), att det ena av dem var ett i kyrkans västparti befintligt altare och att det andra möjligen stod i sakristian. Men det skulle också kunna vara vapenhusaltaret. Av ett i Sv K utan angivande av källa återgivet citat framgår, att det förstnämnda altaret stod »bak i kyrkiogången«, vilket inte nödvändigtvis innebär den västligaste travén.

Ovan har antagits, att ett korskrank (ev altar-skrank) fått en sekundär användning som vägg för kyrkans materialbod. Exempel på en liknande användning av ett korskrank gavs i Lau kyrka på Gotland, där det med största sannolikhet var korskranket som fram till 1892, då det borttogs, stod som skyddande skärm för kyrkans västparti, vilket avdelats som sockenmagasin (14). Även i detta fall rörde det sig om ett skrank med svarvade pinnar. De senare hade slank balusterform av renässanstyp. Detta skrank förefaller ha tillkommit på 1600-talet.

Sveriges kyrkor sätter frötunaskrankets tillkomsttid till 1400-talets slut och antar, att kapelldelen inretts för riksföreståndaren Sten Stures räkning, för att han, då han drabbats av bannlysning i slutet av 1400-talet och därmed var utestängd från kyrkorummet, skulle kunna följa gudstjänsten från vapenhuset vid de tillfällen då han passerade Frötuna på väg till och från Finland.

Att Sten Sture intresserat sig för kyrkan och kan ligga bakom vapenhusets uppförande eller i varje fall dess målningar, stöds av att hans och hans makas vapensköldar avbildas i vapenhusvalvets västliga del.



Men det av Sv K antagna motivet för donationen förefaller mindre sannolikt. Sten Sture hade ingen sätesgård i bygden, och det är knappast troligt, att han skulle låta uppföra en så vidlyftig anordning bara för att använda den under en begränsad tid och då endast, när han vid enstaka tillfällen reste förbi. Skulle han för övrigt ha velat resa ett monument över en så föga ärofull tilldragelse i sitt liv? Och , om så vore, skulle han ha kombinerat den med en ingångsfunktion, som innebär, att han kunde ses av alla som passerade i en för riksföreståndaren så föga passande situation? Skulle han inte också ha förlagt byggnaden, så att han kunde se altaret, vilket inte var möjligt från den omtalade gluggen. Och skulle hela arrangemanget inte ha varit mera komfortabelt och ståndsmässigt? Även om man bortser från alla dessa invändningar, framstår det som osannolikt, att Sten Sture, som höll sig med egen huskaplan, skulle ha haft ett så trängande behov av att delta i allmogens gudstjänster som den framförda teorien förutsätter. Herrarna torde över huvud taget ha infunnit sig i sockenkyrkorna endast vid celebra tillfällen och då mera för att visa upp sig och skänka glans åt högtiden.

Mera sannolikt förefaller det, att vapenhuskapellet har med Olofskulden att göra eller med Frötunas egenskap av tingsplats (15). Det förstnämnda alternativet framstår som troligast. Ett Olofsgille fanns enligt Salvius (1741) och Radloff (1805) i Frötuna. Båda åberopar en stadfästelsehandling från 1440-talet (16). Sveriges kyrkor anger, att kyrkans västparti uppförts under Karl Knutssons eller Sten Stures tid samt att det använts som Olofskapell och haft ett Olofsaltare.

Fig. 18. Frötuna kyrkas Olofsbild. Nu i Statens historiska museum. Foto Lennart Karlsson, Stockholm.

Det finns ingen anledning att betvivla detta. Men kanske har gillesbröderna behövt tillgång till ett kapell utanför själva kyrkorummet? Man anar av stadfästelseurkundens formulering, att det kunde gå livligt till vid deras högtider: »och skulle bröderna dricka i den års tid och tima de ej gjorde därmed sin kyrka eller kyrkoherde något förfång som är Olofsmässan« (17), vilket väl i klarspråk betydde, att det räckte med en bullersam sammankomst om året. Bröderna anlände måhända väl förfriskade till skyddshelgonets altare och träffades kanske också på andra tider än vid Olofsmässan. Kanske var vapenhuset ett ställe där bröderna var mindre till »förfång« vid hyllandet av sin patron än i kyrkan? Och kanske var den gallerförsedda gluggen in till kyrkorummets västra del till för att de ändå skulle kunna ha ögonkontakt med sitt skyddshelgon. Var kanske det tidigare nämnda altaret »bak i kyrkogången« just Olofsaltaret? Ingenting av detta lär gå att bevisa men förefaller inte orimligt.

Olofsfirandet har av allt att döma varit i särklass bland helgdagar i synnerhet vad gäller mat och dryck. Olaf Bö uppger, att Olof var gillespatron och att hans skål dracks vid bröllop och andra festliga sammankomster, att man åkallade honom och gjorde löften till honom och att han i folklig tradition jämfördes med Kristus när det gällde att bekämpa livsfientliga krafter (18). Dessa uppgifter avser i första hand Norge. Men det finns ingen anledning att tro, att uppfattningen om den i Sverige synnerligen populära helgonkungen varit så mycket annorlunda. Den ståtliga bilden av honom i Frötuna (nu i SHM) vittnar om hans betydelse (fig. 18). Troligen stod den inne i kyrkan på det nämnda altaret i väster. Om det fanns en förkristen kult på platsen, så torde den ha fått en i viss mån värdig efterföljare i kulten av Olof.

Tills eventuella nya rön kommer i dagen antas här,

att vapenhusets storlek och där förekommande altare och glugg in mot kyrkorummet sammanhänger med att det använts av bröderna i Sankt Olai gille och att de ovan antagna akustiska arrangemangen också de har att göra med denna funktion. Det kan dock inte uteslutas, att gluggen in mot kyrkorummet även använts av vägfarande, som velat göra den inne i kyrkan befintlige Olof sin reverens inför sjöresan till Finland, eller av dem som hade sin näring av de fiskrika vattnen vid denna del av kusten. Olofslegenden betonar ju hans seglarskicklighet (19). Det närbelägna Tälje var som inledningsvis nämnt platsen för en fiskmarknad, vilket tidvis bör ha inneburit en stor tillströmning av människor.

Ovanstående teori om gluggens funktion förutsätter givetvis, att det inne i kyrkan befintliga Olofsaltaret stod så att det kunde ses från gluggen. Teorien om vapenhusets anknytning till Sten Stures bannlysnings-tillfällen torde kunna avföras. Men den om hans medverkan som donator kvarstår. Med tanke på de tidigare nämnda vapensköldarna kan man knappast dra någon annan slutsats än att han bidragit ekonomiskt i varje fall till vapenhusets utsmyckning, kanske också till dess uppförande.

Här antas också tills vidare, att skiljeväggen som delar vapenhuset i en östlig och en västlig del har ställts upp sekundärt och i samband därmed undergått vissa justeringar samt brädbeklätt och försetts med en låsbar dörr för att bättre kunna fungera som skyddande vägg för det förråd som i efterreformatörisk tid, troligen i slutet av 1600-talet, inrymts i vapenhusets östliga del. Sannolikt har den tidigare fungerat som korskrank eller eventuellt altarskrank. Trots försöken att återställa vapenhusets förmodade medeltida tillstånd och väcka intresse för dess historia, har kapellden fortsatt att fungera som förvaringsutrymme.

Noter

1. Se också Styffe, 381 om »Askarna haerad» samt belägg 1488.
2. Teorier om vilka som uppförde kyrkor och på vilken mark framförs i Ferm/Rahmqvist 1985, 67 ff.
3. Uppgiften om Birgitta Tordsdotters innehav av Björnö har vänligen meddelats av FK Sigurd Rahmqvist, Stockholm.
4. ATA. Frötuna kyrkas handlingar. Dnr 3963.
5. Gylisvallur, 2, 160 ff. Broman anger alltid vilken skranktyp som avses.
6. Rapport Noreen i ATA dnr 3963. Sv K Up 2:1, 261 ff.
7. En försiktig datering till 1500-talet har på förfrågan gjorts av docent Lennart Karlsson, Stockholm.
8. Jfr Nilsén 1984, 184 f samt där anförd litteratur.
9. Uppsala landsarkiv. Frötuna kyrkas handlingar. Protokoll från biskopsvisitationen 1700.
10. Uppsala landsarkiv. Frötuna kyrkas handlingar. Protokoll från prostvisitationen 1732.
11. I författarens föredrag vid det byggnadsarkeologiska symposiet 1987, som behandlade gränsen mellan kor och långhus i äldre tid och där befintliga arrangemang, berördes denna fråga. Ämnet är för omfattande att tillfredsställande behandla på det utrymme som här står till buds. Flera kyrkor har dock enligt sina handlingar saknat skrank till in på 1600-talet. Ett fåtal har aldrig fått något.
12. Den norra muren, som i och för sig är väl murad, är oskickligt inpassad i ramverket och skjuter utanför detta mot väster. Den södra, som skulle kunna vara senare murad, är däremot väl inpassad i sitt ramverk. Jfr fig. 13 a-b.
13. Uppsala landsarkiv. Frötuna kyrkas handlingar. Räkenskaper 1652-1735, signum L 1 a:1.
14. Se Sveriges kyrkor Gotland vol 165, 620 och fig. 711.
15. Styffe, 380 ff. Jfr också ovan, inledningen.
16. Salvius, 158 f, Radloff, 18, Sv K Up 2:1, 266.
17. Radloff, 18. Både Radloff och Salvius hänvisar till Loccenius.
18. Bö, KLN 12, sp 580. Även bland finnarna var Olofsdagen en dag då man unnade sig av detta livets goda. Se Vilguna, KLN 12, sp 582.
19. Bara i Mälardalens län och Finland har seglingsscener ur Olofslegenden bevarats i 17 kyrkor. Jfr Nilsén 1986, 47, motiven J 93-94.

Litteratur och källor

- Antikvarisk-topografiska arkivet (ATA)* vid Riksantikvarieämbetet i Stockholm. Otryckta handlingar.
- Broman, O J, *Gylisvallur*, 2. Uppsala 1953.
- Bö, O, Olav den hellige. *KLN 12*. 1967.
- Det medeltida Sverige (DMS) 1:1*, Uppland, Norra Roden. Stockholm 1972.
- Ferm, O & Rahmqvist S, Stormannakyrkor i Uppland under äldre medeltid. *Studier i äldre historia tillägnade Herman Schück 5/4 1985*. Stockholm 1985.
- Kulturhistoriskt lexikon för nordisk medeltid (KLN)*.
- Lagerlöf, E, Lydpotter. *KLN 21*. 1977.
- Landsarkivet i Uppsala*. Frötuna kyrkans handlingar. Otryckt material.
- Nilsén, A, Det medeltida vapenhuset. Om benämningen och användningen. *Fornvännen* 79, 1984.
- Densamma, *program och funktion i senmedeltida kalkmaleri. Kyrkmålningar i Mälardalens län och Finland*. Stockholm 1986.
- Radloff, F V, *Beskrifning öfver Norra Delen af Stockholms Län*. Uppsala 1804-05.
- Salvius, L, *Beskrifning öfver Sverige, Första Tomten om Uppland*. Stockholm 1741.
- Styffe, C G, *Skandinavien under unionstiden*. Stockholm 1911.
- Sveriges kyrkor (Sv K)*, Uppland 2:1, Kyrkor i Frötuna och Länna skeppslag av I Wilcke-Lindqvist, Stockholm 1945.
- Sveriges kyrkor (Sv K)*, Gotland 6:7, vol 165, Lau kyrka. Av E Lagerlöf och B Stolt. Stockholm 1975.
- Vilguna, K, Olav den hellige. *KLN 12*. 1967.