

# Stavkyrkan i Björsäter

Av Marian Ullén

Den rivna träkyrkan i Björsäter har alltsedan 1909 en given plats i den svenska konsthistorien. Då påträffade Andreas Lindblom i den nuvarande kyrkan, som uppfördes år 1800, stora delar av den målningssmyckade träpanel, som klätt medeltidskyrkans innerväggar. Bräderna hade fått ny användning i tornets träkonstruktioner och i långhusets tunnvalv. Flertalet bräder har senare tagits loss och överförts till Statens historiska museum. Andreas Lindbloms forskningar rörande den omfattande höggotiska utsmyckningen har publicerats i flera sammanhang, utförligast i monografin »Björsättersmålningarna« från 1953 (1). Kyrkan och dess målningar har också beskrivits av Åke Nisbeth i serien Sveriges Kyrkor (2). Såväl Lindblom som Nisbeth har också försökt att rekonstruera och datera den försvunna byggnaden utifrån arkivaliska uppgifter och beskrivningar från 1700-talets senare del. Först genom de senare årens forskningar rörande såväl de bevarade som de rivna medeltida träkyrkorna i landet har vi dock fått ett jämförelsematerial, som kan belysa och komplettera de fåtaliga uppgifterna om kyrkan i Björsäter och placera in den i sitt sammanhang (3).

Den enda kända avbildningen av kyrkan är en enkel skiss från 1600-talets senare del (fig. 1). Dessutom finns en schematisk plan över långhuset, uppgjord som bänkdelningsplan (fig. 2). Teckningen visar att kyrkan utgjorts av ett rektangulärt långhus med lägre och smalare kor, sakristia i norr och vapenhus ungefär mitt

på långhusets sydsida. Den är dessutom försedd med måttuppgifter och anger också att kyrkans väggar och tak var spånklädda. Sakristian saknar spånmarkering och arkivaliska uppgifter bekräftar att den var uppförd av sten. Även bänkdelningsplanen har måttuppgifter och sådana förekommer också i Broocmans korta be-



Fig. 1. Björsätters gamla kyrka enligt skiss från 1600-talets senare del (i Kungl. Bibl). Efter Lindblom.

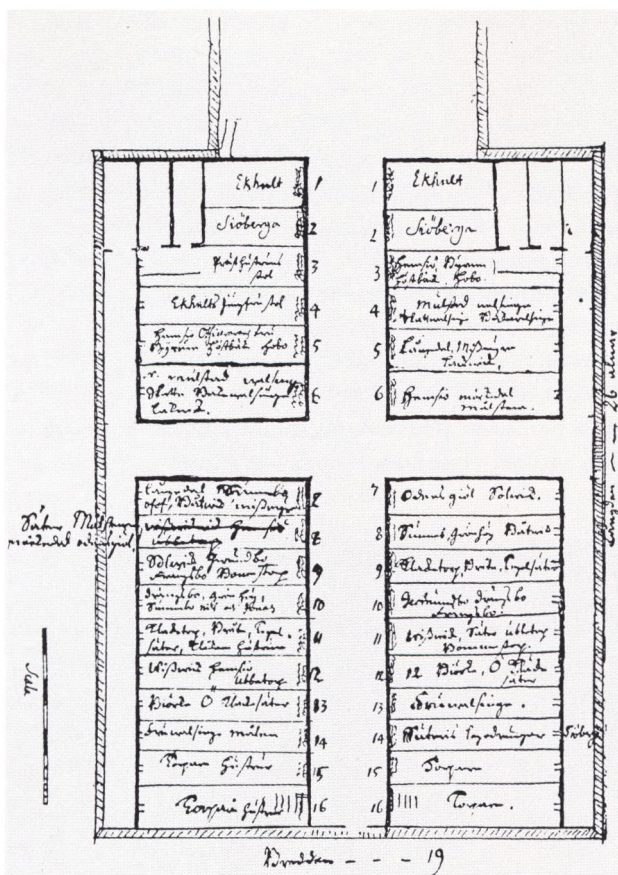


Fig. 2. Bänkelningsplan, 1700-talet. Efter Lindblom.

skrivning från 1760 (4). Långhusets längd tycks ha varit ca  $27\frac{3}{4}$  alnar, bredden ca  $19\frac{1}{4}$  alnar, dvs ca  $16,6 \times 11,5$  m. För koret blir motsvarande mått ca  $12\frac{1}{2} \times 11$  alnar, dvs ca  $7,5 \times 6,6$  m (5). Koret var alltså relativt litet i förhållande till det stora långhuset (fig. 3).

Av de bevarade panelbräderna, totalt 116 stycken,

som Lindblom kunnat sammanfoga till tio väggfält, framgår det att långhusväggarnas höjd varit ca 6,3 m. Panelbräderna visar också att kyrkan varit välvd och försedd med väggpilastrar. Lindblom rekonstruerar därför långhuset som treskeppigt med tolv kvadratiska kryssvalv, burna av sex fristående kolonner och väggpilastrar medan koret antagits ha varit tunnvalvt (fig. 3). Att kyrkan varit välvd framgår också av arkivaliska uppgifter.

Om byggnadens konstruktion finns vissa skriftliga uppgifter. Biskopen A O Rhyzelius i Linköping uppger 1753 att: »hon är icke, som andra träkyrkior, vptimbrad, knäpt och knutad; vthan af rese- eller ständelwerk tilhopa nockad vthi twärbiälkar ofwan och nedan, och thet vthan twifel för någre 100 år; ... hon är ofwer alt inuti panelad och vthantil spånad« (6). Broocman uppger i sin nämnda beskrivning att: »Kyrkan är ganska wäl, til ansenlig högd, med träpelare byggd af kors- eller trä-wirke, innantill fodrad med starka tällda plank ... samt utantill spånad« (7). Ett visitationsprotokoll från 1778 berättar att den gamla och bofälliga kyrkan är »bygd med korswerke, innan til klädd med bräder ... utan til spånad och rödfärgad«. Enligt byggmästare Seurling var kyrkan vid den syn, som företogs 1792, skröplig till både väggar och valv och eftersom byggnaden var »med Tappar af Trä sammanfogad och sammanbunden« och man inte visste om de var uppruttnade eller ej, så kunde han inte ansvara för kyrkans bestånd. Av räkenskaperna framgår att väggarna nedtill avslutats med eksyllar.

Uppgifterna om kyrkans konstruktion är alltså delvis olika och såväl Lindblom som Nisbeth frågar sig därför om kyrkan verkligen, som Rhyzelius anger, var uppförd i traditionell stavkyrkoketeknik. Nisbeth menar att beskrivningarna snarare låter ana att kyrkan var uppförd i en kombinerad stavkyrko- och korsvirkestek-



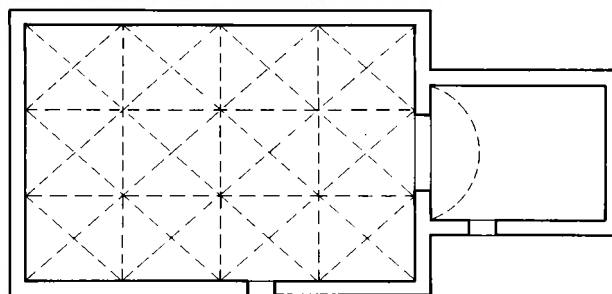
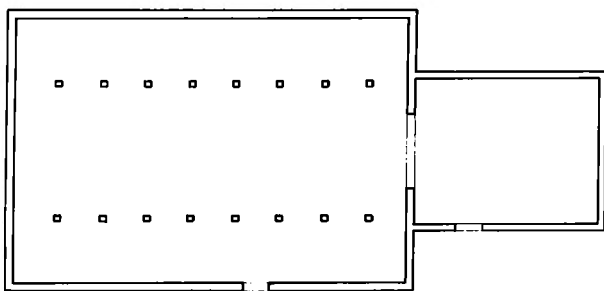


Fig. 3 a-b. Rekonstruktion av medeltidskyrkans plan före och efter ombyggnaden vid 1300-talets mitt. 1:300. M Ullén 1989.

nik. När det gäller de citerade uppgifterna är det dock ingen tvekan om att Rhyzelius uppgifter bör vara tillförlitliga. Kyrkans syllar hade reparerats flera gånger, senast 1739, då man satte nya eksyllar under långhuset och korets södra väggar. I samband med denna reparation hade man möjlighet att konstatera väggarnas konstruktion och biskopen hade sannolikt tillgång till ögonvittnen, då han fjorton år senare gjorde sina notater i kyrkoboken i samband med sin visitation i Björsäter. Som historisk forskare var han dessutom inriktad på att nedteckna så exakta uppgifter som möjligt och han påpekar också att kyrkan i fråga om byggnadsteknik skiljer sig från de övriga träkyrkor, som han hade erfarenhet av. De senare uppgiftslämnarna hade knappast någon möjlighet att studera väggarnas konstruktion eftersom kyrkan var spånklädd utvändigt och panelklädd invändigt.

När det gäller dateringen av kyrkobyggnaden menar Lindblom att kyrkan sannolikt inte var mycket äldre än den målade utsmyckningen. Även Nisbeth anser detta vara troligt och att en datering till 1300-talets andra fjärdedel eller mitt därför är rimlig.

Björsäters socken är belägen i Bankekinds härad i det skogrika området i södra Östergötland. Avståndet

till centralbygden omkring Linköping är dock endast ett par mil. Häradets övriga sju socknar hade redan under medeltiden stenkyrkor. Kyrkan i den västra grannförsamlingen, Värna, anses dock vara senmedeltida, vilket innebär att här bör ha funnits en äldre träkyrka, och detsamma bör gälla för den sydvästra grannförsamlingen, Åtvid (8). I de sydväst om Bankekind belägna häraderna, Kinda och Ydre, är däremot

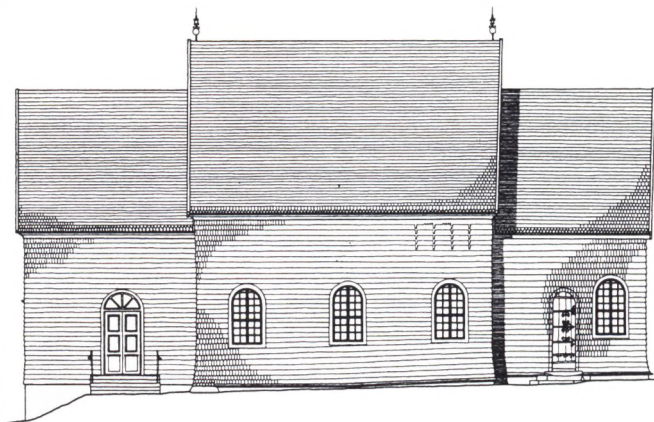


Fig. 4. Tidarsrums kyrka, Småland. 1:300. Uppmätning av G. Wirén 1977. Efter Ullén 1983.

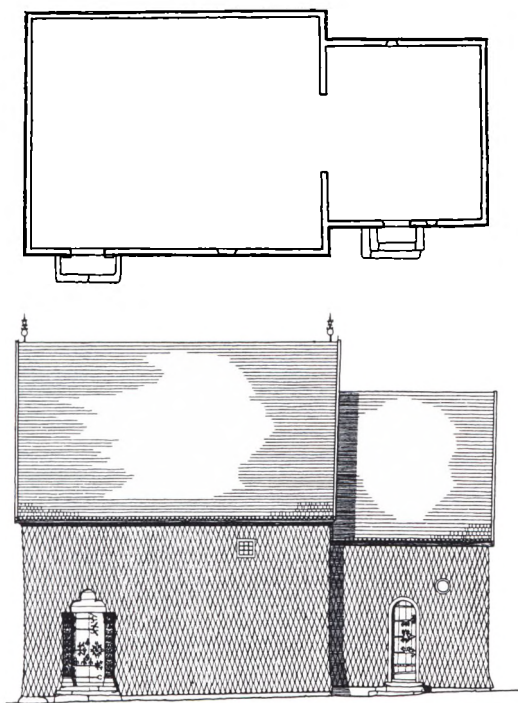


Fig. 5. Tidö kyrka. Timmerkyrkans utseende vid 1300-talets mitt. 1:300. Rekonstruktion av M Ullén och G. Wirén 1982. Efter Ullén 1983.

sju medeltida träkyrkor belagda (9). Av dessa återstår endast den timrade kyrkan i Tidö (fig. 4-5), för vilken en dendrokronologisk undersökning gett året 1264. Även de rivna kyrkorna i området tycks ha varit timrade. När det gäller timmerkyrkorna vet vi numera, tack vare dendrokronologiska dateringar, att denna typ av kyrkor börjat uppföras redan under 1200-talets första hälft, däribland de bevarade kyrkorna i Granhult i Småland och Tångersåsa i Närke, för vilka årsringsdateringen gett tidsangivelsen 1217 respektive 1220-talet. Att den stora och påkostade kyrkan i Björsäter varit

uppfört i resvirke först in på 1300-talet verkar därför inte sannolikt. Däremot måste en ombyggnad ha skett i samband med innerpanelens och valvens tillkomst.

Björsäters södra grannsocken utgörs av Gärdserum i Norra Tjust härad i Småland. Den gamla kyrkan, som revs 1854, är den enda belagda träkyrkan i detta härad och den tycks i många avseenden ha varit en parallell till stavkyrkan i Björsäter. Kyrkan finns noggrant dokumenterad av Nils Månsson Mandelgren 1847 och av hans uppmätningar återges här grundplanen samt sydfasaden (fig. 6-7). Långhuset utgjordes av en treskeppig träbyggnad i resvirke medan det sekundära koret av sten var uppfört omkring 1300 i samband med att det blev gravplats för riddaren Filip Ulvssons båda barn Eggard och Margareta (10). I sin redogörelse skriver Mandelgren: »Att bestämma åldern för denna kyrka blir temligen svårt, emedan dess konstruktion skiljer sig från alla dem, jag hittills anträffat ... Byggnaden består af så kalladt resvirke, bestående af stolpar och sträfvor som hafva fästen ofvan i rösten och nedtill i syllorna. Utanpå dessa äro på båda sidor spikade bräder, som äro skradda, icke sågade. På yttre sidan är derofvanpå anbringad en spånbeklädnad.« Uppgiften om resvirke bekräftas också av en skildring från kyrkans rivning.

Måtten för det rektangulära långhuset anges av Mandelgren vara utvändigt 28 alnar 20 tum  $\times$  18 alnar 20 tum, dvs ca  $16,9 \times 11,2$  m, vilket kan jämföras med måtten för långhuset i Björsäter, som anges till ca  $16,6 \times 11,5$  m. Väggtjockleken i Gärdserum var inklusive panel och spån ca 60 cm. För det stora stenkoret, som lagts i linje med långhusväggarna, var murtjockleken ca 1 m. Den invändiga bredden blir då ca 9,2 m, längden ca 6,7 m, vilket, om måtten stämmer, innebär att koret var tvärrektangulärt (fig. 8). Mandelgrens mått är något osäkra. På planen anges korets inre



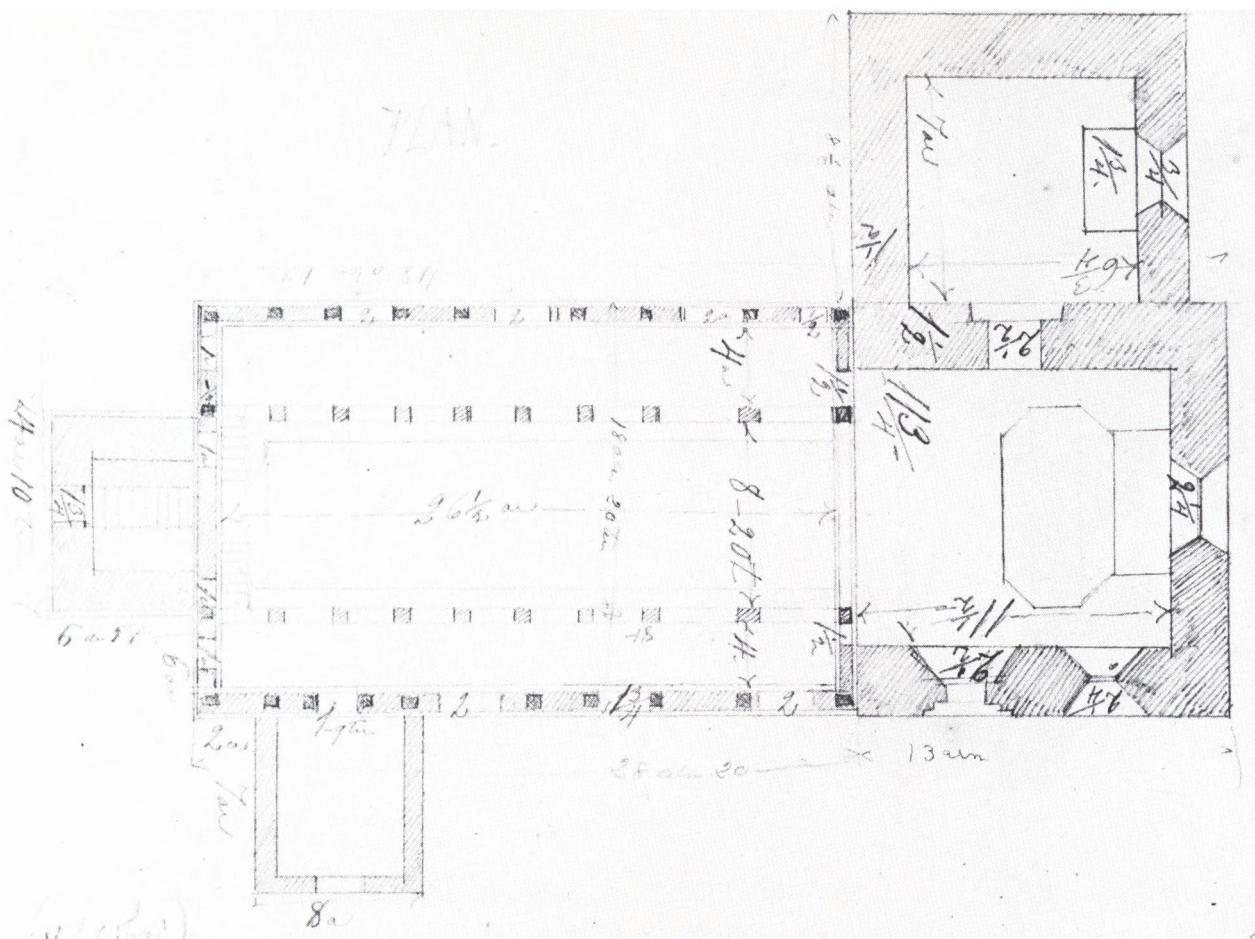


Fig. 6. Gärdserums gamla kyrka, Småland. Plan, uppmätt av N Månsson Mandelgren 1847. Foto ATA.

breddmått vara  $11\frac{1}{4}$  alnar och murtjockleken  $1\frac{1}{2}$  aln, vilket skulle innebära att det lika breda långhuset skulle vara ca 9 m brett istället för det angivna långhusmättet 11,2 m. Med tanke på planmåten till kyrkan i Björsäter är det dock rimligare att tänka sig att Man-

delgrens långhusmått är det korrekta (11). Måtten för det ursprungliga koret kan antas ha varit ungefär desamma som i Björsäter.

Långhuset i Gärdserum utgjordes av ett högre mittskepp med lägre sidoskepp. Sidoskeppens bredd anges



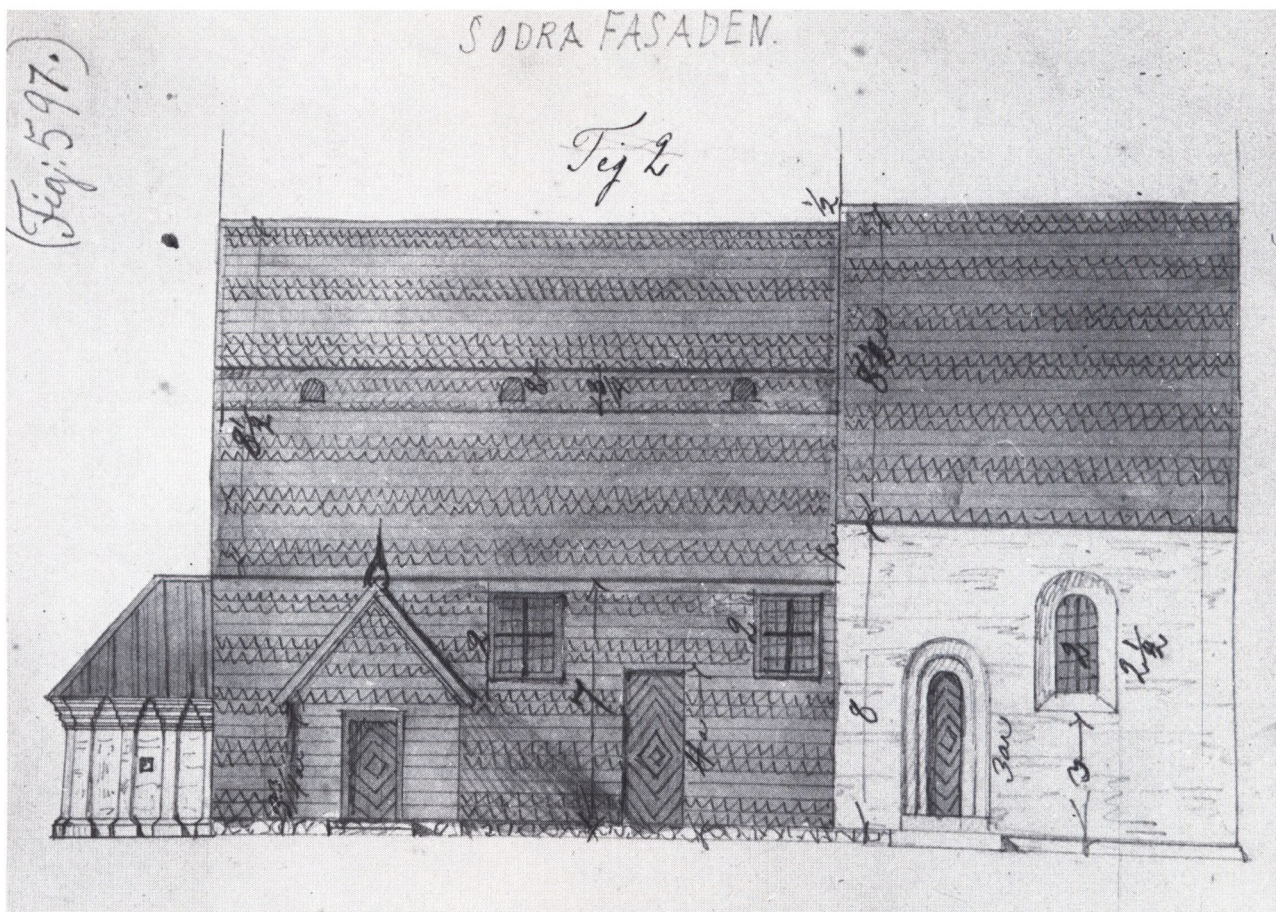


Fig. 7. Gärdserums gamla kyrkas sydfasad. Uppmätning av N Månsson Mandelgren 1847. Foto ATA.

till 4 alnar, dvs 2,4 m, mittskeppet till 8 alnar 20 tum, dvs 5,3 m, vilket innebär att mittskeppet var dubbelt så brett som sidoskeppen. Höjden på sidoskeppens väggar anges vara 7 alnar, dvs 4,2 m. Väggarnas konstruktion utgjordes av resvirke med hörnstolpar och strävor intappade i syllar och hammarband. De på

Mandelgrens plan (fig. 6) markerade fyrkantsvirkena inne i väggarna bör avse mittskeppspelarnas troligen sekundära snedsträvor, vilka återges i en tvärsnitt. Den primära väggen bestod sannolikt av stavkyrko-plankor av vanlig typ och med en tjocklek av ca 15 cm. De långa väggytorna bör dessutom ha stagats av krys-





Fig. 9. Gärdserums gamla kyrka, avtecknad före rivningen 1854. ATA. Foto ATA.

sade snedsträvor, likaså intappade i syllar och hammarband. Mittskeppets 16 pelare eller stolpar bör även ha varit intappade i ett ramverk. Av tvärsektionerna att döma förefaller det som om stolparna gått ända upp till mittskeppets takstol och burit denna. Höjden från golvet och till takstolen kan beräknas till ca 7,5 m. De firsidiga pelarna hade avfasade hörn på själva skaften och anges av Mandelgren mäta endast ca 20,3 cm i genomskäring.

Fig. 8. Gärdserums gamla kyrka. Rekonstruktion av kyrkans plan efter stenkörets tillkomst omkring 1300. 1:300. M Ullén 1989.

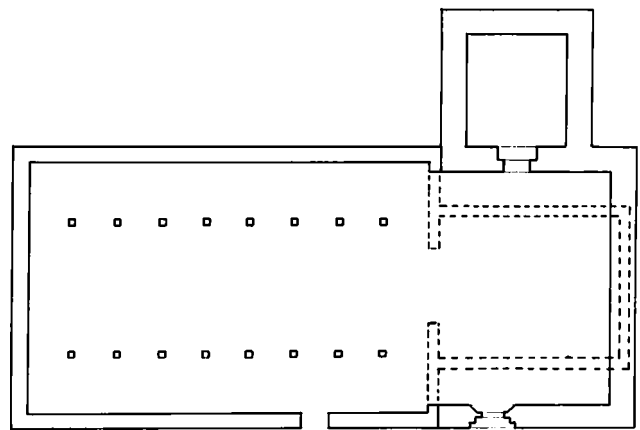






Fig. 10. Värna kyrka, Östergötland. Foto ATA.

Sidoskeppen täcktes invändigt av sannolikt sekundära snedtak. Mittskeppet täcktes på samma höjd av ett plant tak, varigenom den ursprungliga kleristorievåningen förvandlats till vind. Byggnaden var påfallande bred i förhållande till höjden och genom de mycket låga kleristorieväggarna, vilka utvändigt var endast ca 35 cm, gjorde de dubbla takfallen närmast intryck av ett säteritak (fig. 9). Samma takform präglar den nämnda kyrkan i Värna (fig. 10) och även kyrkan i Åtvid har haft en motsvarande takkonstruktion, som dessutom bars av stolpar i långhuset på samma sätt som i Gärdserum (12). Det förefaller alltså som om dessa senare stenkyrkor i området övertagit takstols- och takfallskonstruktionen från treskeppiga

stavkyrkor av typ Gärdserum. Ursprungligen fanns därför sannolikt samma treskeppighet och takkonstruktion i Björsäters kyrka. Någon ytterligare stavkyrka av motsvarande storlek och konstruktion har inte kunnat beläggas genom arkivaliskt eller arkeologiskt material men de båda kyrkorna i Björsäter och Gärdserum kan knappast ha varit solitärer.

På teckningen av Björsäters kyrka lägger man märke till att sydfasadens långhusingång är placerad öster om väggens mittpunkt och inte som vanligt i västra delen (fig. 1). På Mandelgrens fasadritning av Gärdserums kyrka ses en hög portal på motsvarande plats samt dessutom ytterligare en ingång med vapenhus längre mot väster (fig. 7). Den östra portalen uppges vara 4 alnar hög och  $1\frac{3}{4}$  aln bred, dvs  $2,4 \times 1,05$  m. Jag har tidigare uppfattat denna portal som sekundär men eftersom en motsvarande portal fanns i Björsäter kan förhållandet vara det omvända. Denna ingång är också bättre placerad i förhållande till mittskeppspelarna (13). Även beträffande ingångarna finns det alltså en överensstämmelse mellan de båda grannkyrkorna.

Man kan nog räkna med att stavkyrkor av dessa dimensioner knappast uppförts senare än under början av 1200-talet. För Gärdserums del vet vi genom gravar att kyrkan föregåtts av en äldre och utan tvivel mycket mindre stavkyrka på samma plats (14). Omkring 1300 var man sedan beredd att ersätta kyrkan med en stenkyrka. För Björsäters del blev en ombyggnad och modernisering aktuell några decennier senare och liksom i Gärdserum bör någon i socknen besutten frälsesläkt ha varit initiativtagare.

Sidoskeppsväggarnas höjd i Gärdserum var som nämnts ca 4,2 m. Panelbräderna från Björsäter visar att långhusväggarna här varit ca 6,3 m. När man rev den ursprungliga takkonstruktionen för att omvandla långhuset till en kryssvälvd sal måste man alltså höja



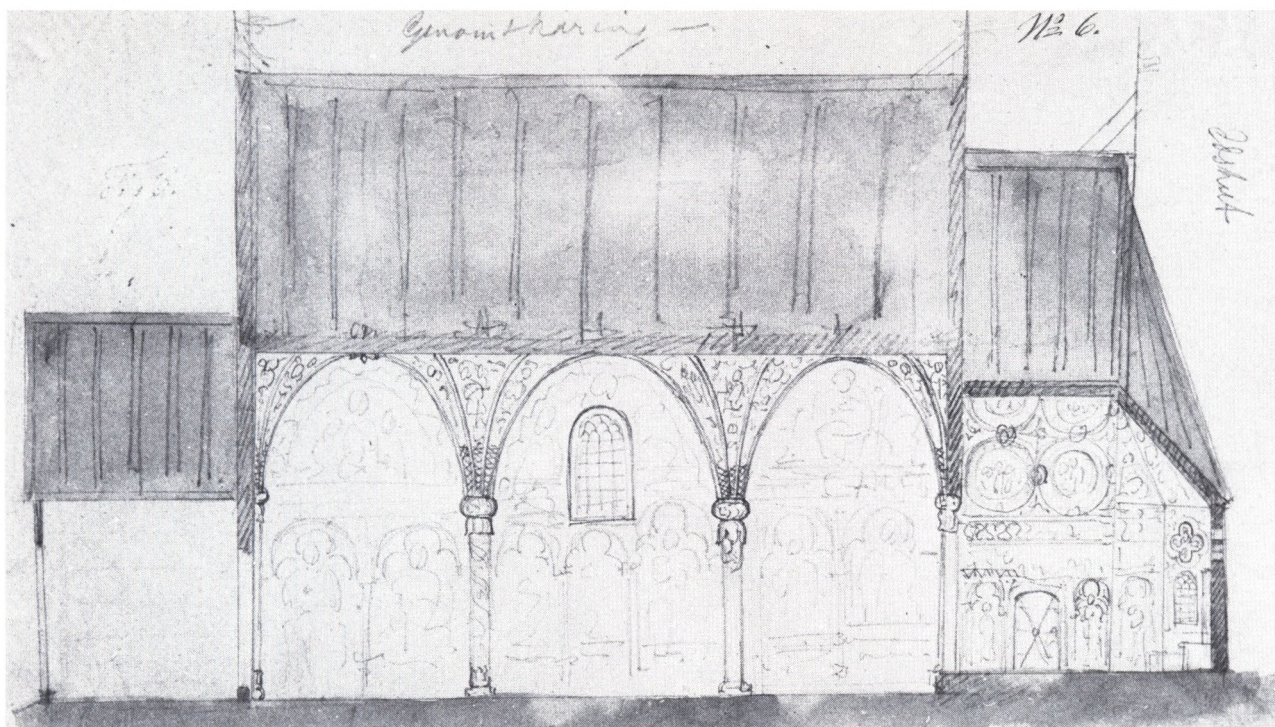


Fig. 11. Edshults gamla kyrka, Småland. Längdsektion mot norr. Försök till rekonstruktion av N Månsson Mandelgren 1847. Efter Ullén 1983.

väggarna med ett par meter. Denna påbyggnad gjordes sannolikt med tanke på tyngden och stabiliteten i form av skiftesverk. Därmed blir det i och för sig korrekt att karakterisera byggnaden som uppförd i blandteknik.

Välvningen och målningsutsmyckningen av Björsäters kyrka strax före eller omkring 1300-talets mitt var ingen unik företeelse. Under 1300-talets första hälft välvdes och utsmyckades träkyrkan i Edshult i norra Småland på samma sätt. Den timrade kyrkan revs 1838 men ett rikt material insamlades 1847 av Nils

Månsson Mandelgren, som även ritade av de byggnadsdetaljer och målningsdekorerade bräder, som han påträffade i bygden (15). Kyrkan finns också beskriven av kyrkoherden J A Rosinius i en inventariebok (16). Valven i långhuset, som invändigt mätte ca 14,8×8,9 m, bars upp av träkolonner med snidade kapital samt väggpilastrar (fig. 11). Mandelgren rekonstruerar rummet med nio kryssvalv. Rummets storlek, vilken var i det närmaste densamma som i Gärdserum och Björsäter, gör dock att välvningen bör ha följt samma system som i Björsäter, dvs med 4×3 valv. 1684 måste



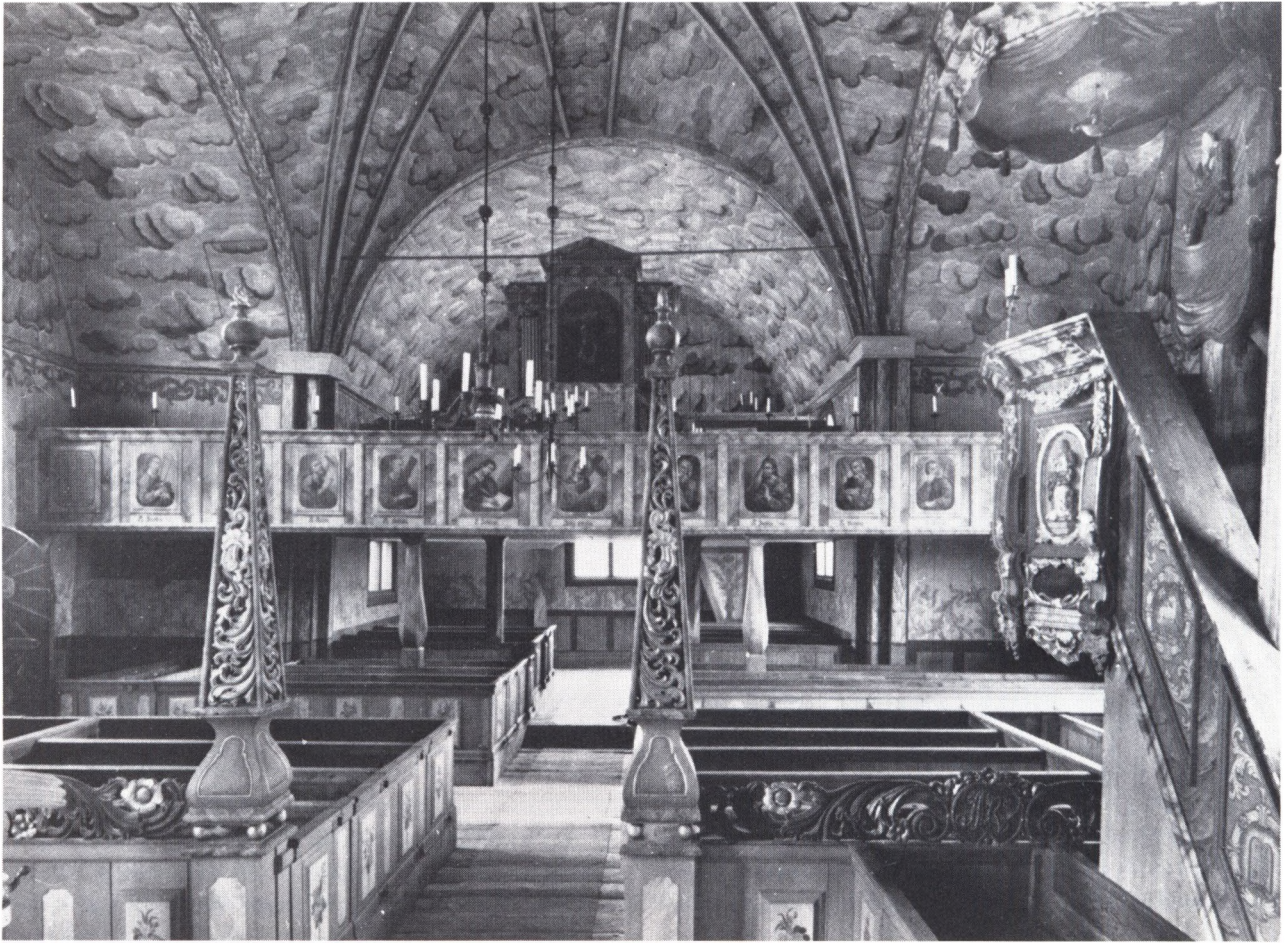


Fig. 12. Älvros gamla kyrka, Härjedalen. Interiör mot väster. Kyrkans trävalv tillkom 1744. Foto ATA.

takstolen repareras och förstärkas i Edshults kyrka. I samband med detta fäste man valven i takstolen och tog bort kolonnerna, som nedtill var skadade av röta. Kolonnerna kapades nedanför kapitälerna och här sattes i stället som prydnad snidade druvklasar. Några mot-

svarande medeltida kryssvalv av trä har inte bevarats. Som jämförelse kan däremot nämnas trävalv från 1700-talet i några norrländska kyrkor, där förebilden varit sengotiska valv: Åre i Jämtland, Älvros i Härjedalen (fig. 12) och Hög i Hälsingland.



Den rikt utsmyckade kyrkan i Edshult kan anknytas till en medeltida sätesgård, som låg endast ett hundratal meter öster om kyrkan. Gården kan i sin tur under 1300-talet anknytas till Knut Jonsson (lejonörn, Aspenäsätten), riksråd, drots och lagman över Östergötland och hans familj. Knut Jonsson avled tidigast 1346 och kyrkans ovanliga arkitektoniska utformning och utsmyckning kan sannolikt ses som en återspeglning av denne mäktige patronus (17).

Den målade utsmyckningen från Björsäters kyrka är av konstnärligt mycket hög kvalitet. Den är också ikonografiskt speciellt intressant genom att den innehåller utförliga skildringar av Thomas Becket's legend och Helgakorslegenden (fig. 13-14). Bakgrunden till detta motivval kan sökas i den omfattande kulturen av S Thomas och Heliga korset i Linköpings domkyrka. Bakom moderniseringen och den noga utvalda och krävande utsmyckningen bör i Björsäter, liksom i Edshult, ha funnits en inflytelserik frälseperson. Gården Ekhult i Björsäter omtalas som sätesgård till riddaren Sten Bosson (Natt och Dag), vilken avled 1410. Hans far var riksrådet och riddaren Bo Bosson, som 1382 bebodde gården Ringshult i Torpa socken i Ydre härad. Farfadern, riddaren Bo Nilsson, uppges ha varit besutten i skilda delar av Östgöta lagsaga med tyngdpunkt i Bankekinds härad, vilket tyder på att släkten varit knuten till Ekhult redan före Sten Bosson. Bo Nilsson upprättade 1322 sitt testamente, där han valde Linköpings domkyrka som sin gravplats, instiftade Eriksprebendan där samt gjorde donationer till biskopen, alla kloster och hospital i Linköpings stift samt till kyrkorna och prästerna i de socknar, där han ägde gods. Bo Bosson, som avled mellan 1389 och 1391, omtalas 1336 som yngste sonen till Bo Nilsson och hans hustru Cecilia Knutsdotter, vilken var dotter till den i samband med Edshult aktuella drotsen Knut Jonsson (18). Bo



Fig. 13. Thomas Becket vigs till ärkebiskop av Canterbury. Detalj av målningens utsmyckning från Björsäters kyrka. Foto ATA.

Bosson är den ende son, som omtalas som vuxen, och tidsmässigt är han och hans mor lämpligast att förknippa med omvandlingen av stavkyrkan i Björsäter. Man kan alltså spekulera i om moderniseringen av



Fig. 14. Kejsar Konstantin undervisas i den kristna tron. Detalj av målning-  
utsmäckningen från Björsätters kyrka. Foto ATA.

träkyrkorna i Edshult och Björsäter har haft inte bara  
tidsmässiga och utseendemässiga band utan också för-  
enats genom stormannaätternas släktband.

#### Noter

1. Se A Lindblom, *Björsättersmålningarna. The Legends of St. Thomas Becket and of the Holy Cross painted in a Swedish Church.* Stockholm 1953.
2. Å Nisbeth, *Kyrkor i Östergötland. Grebo, Värna och Björsätters kyrkor.* Sveriges Kyrkor vol 99. Stockholm 1963.
3. Se M Ullén, *Medeltida träkyrkor, del 1. Småland samt Ydre och Kinda härader i Östergötland.* Sveriges Kyrkor vol 192. Stockholm 1983. – E Lagerlöf, *Medeltida träkyrkor, del 2. Västergötland, Värmland, Närke.* Sveriges Kyrkor vol 199. Stockholm 1985. – Del 3, som omfattar arkeologiskt och arkivaliskt material rörande medeltida träkyrkor i övriga delar av landet samt tillägg till Småland, är under utarbetande.
4. D F Broocman, *Beskrifning ofwer the i Öster-Götland befintlige städer, slott, soknekyrkor, soknar, säterier, öfwerofficers-boställen, jernbruk och prestegårdar, med mera.* Norrköping 1760.
5. Jfr Å Nisbeth, a a 1963.
6. I en av A O Rhyzelius 1753 upplagd kyrkobok, som innehåller inventarieförteckningar, räkenskaper och den av Rhyzelius författade beskrivningen av gamla kyrkan. Ingår bland kyrkans arkivalier.
7. Broocman, ovan a a, s 259.
8. Se Nisbeth, ovan a a 1963, samt Densamme, *Åtvids kyrkor.* Vägledning. 1958.
9. Se Ullén, a a 1983.
10. Se Ullén, a a 1983, s 166.
11. Jfr Ullén, a a 1983, s 164-165. För min rekonstruktion där jag utgått från det mindre kormättet.
12. Se Nisbeth, a a 1963.
13. Jfr Ullén, a a 1983, fig. 174 a-b.
14. Se Ullén, a a 1983, s 160 och 166.
15. Om Edshults kyrka samt Mandelgrens insatser se Ullén, a a 1983, samt Densamma, *Den märklige träkyrkan i Edshult, i: Den ljusa medeltiden. Studier tillägnade Aron Andersson.* Statens historiska museum, Studies 4. Stockholm 1984.
16. J A Rosinius, *Historiska underrättelser, om Edshults Kyrkas ålder, Reparation, Ombyggnad m m.* Ingår i Hults kyrkas inventariebok, N III:1 (Vadstena landsarkiv). Beskrivningen finns utförligt citerad i ovan angivna arbeten om Edshults kyrka.
17. Se Ullén, a a 1984.
18. Se Svenskt biografiskt lexikon, häfte 128, Natt och Dag.