

# Den oktagonala kyrkan i Rengo och andra polygonala byggnader i det senmedeltida Finland

Av Markus Hiekkänen

I Finland har bevarats 75 av sten byggda kyrkor från medeltiden, antingen helt intakta eller omformade t.ex. till korskyrkor. Några kyrkor har bevarats endast som ruiner. Därtill finns 15 sakristior av sten som har varit anslutna till långhus av trä. Dessa i sin tur har varit avsedda att byggas om av sten, men på grund av den ekonomiska katastrof reformationen förorsakade kyrkan efter 1527 kom planerna aldrig till utförande.

Det allmänna byggnadsprogrammet för kyrkorna med deras omgivning omfattade en kyrkogård, i allmänhet omringad av stenmur med täckta eller otäckta stigluckor och porthus. En större byggnad av sten eller trä med en dubbelfunktion som klockstapel och tiondebod kunde ingå i muren. Kyrkogården var trång och i dess mitt eller ofta norra del reste sig den rektangulära stenkyrkan med höga, ibland tegelornrade gavlar. På kyrkans norra sida öster om mittaxeln fanns den ovan nämnda sakristian och på södra sidan väster om mittaxeln en förstuga av sten, också kallad vapenhus. Här var kyrkans huvudingång, men också portalen i västfasaden användes. En annan förstuga av trä för prästen fanns på korets sydsida. Mot kyrkans västra vägg tillfogades någon gång, i synnerhet i Egentliga Finland under tidigt 1300-tal och i Österbotten vid mitten av 1400-talet ett torn. Väggarnas ytbehandling bestod sannolikt av vitlimning direkt på fogarnas murbruk och skalmurens släthuggna stenar. Fönstren placerades vanligen så, att i sydväggen fanns två eller tre, i

östgaveln ett (korfönstret), i nordväggen ett eller inget alls och i västgaveln ovanför portalen ett mindre. Högre upp i västra gaveln fanns oftast en vindsglugga. Inne i kyrkan finns en annan passage till vinden via en vindeltrappa i muren, antingen i långhusets sydvästra, nordvästra eller nordöstra knut. Golvet i långhuset torde för det mesta ha varit av trä, medan tegelgolv då och då förekom i koret.

I Finlands medeltida kyrkoarkitektur har långhusets grundplan i regel rätvinkliga hörn. Endast sällan förekommer hörn med större vinkel än 90 grader. De hit-

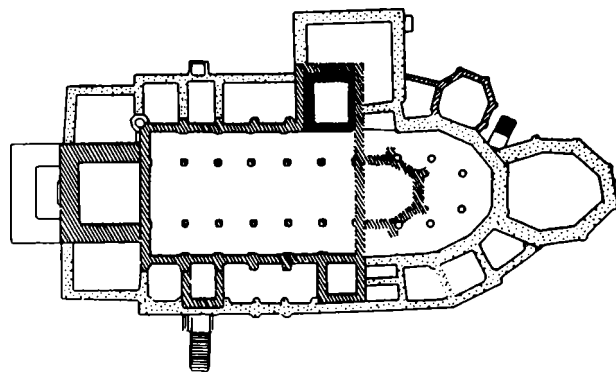


Fig. 1. Åbo domkyrkas byggnadsperioder med det femsidiga koret från slutet av 1200-talet, det utvidgade polygonala koret från senast början av 1400-talet och i öster det oktagonala Allhelgonakapellet från 1460-70-talet. Efter Gardberg, 1987, Åbo domkyrkas tjugo byggnadsskeden. Muistomerkki, kirjoituksia Antero Sinisalolle. Helsinki.

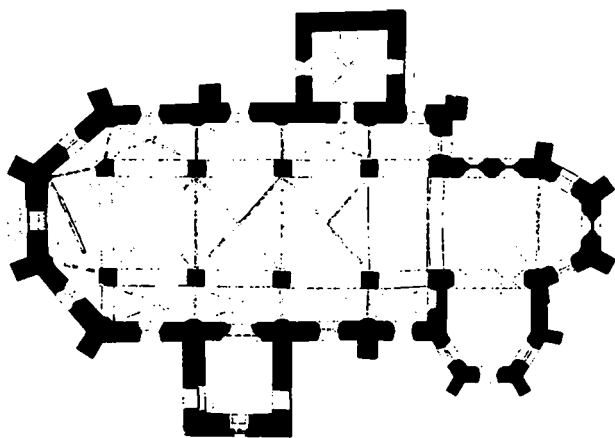


Fig. 2. Nouis kyrkas grundplan. Det polygonala kapellet söder om koret är från början av 1900-talet. Efter Riska 1961 s. 218 bild 7.

tills kända fallen är följande. Under Åbo domkyrkas tredje byggnadsperiod, i slutet av 1200-talet, byggdes koret polygonalt femsidigt (fig. 1) (1). Koret revs och ersattes med ett större under senare delen av 1300-talet eller senast i början av 1400-talet. I grundplanen är detta kor närmast sju-sidigt (2). Ungefär samtidigt med eller litet senare än Åbo domkyrkas femsidiga kor byggdes Nouis kyrka enligt en enhetlig plan med ett femsidigt kor, som är smalare än långhuset. Långhusets västra del har avfasade hörn och således polygonal form (fig. 2) (3). I slutet av 1460-talet och ända till början av 1470-talet uppfördes öster om Åbo domkyrkas ovannämnda, utvidgade kor ett kapell (*Capella omnium sanctorum*) med oktogonal grundplan (4). Det är inte helt regelrätt med lika stora vinklar utan är något utdraget på längden. Kapellet invigdes 1485. Idébakgrunden står att finna så långt borta som i Jerusalem såsom professor Lars Pettersson har bevisat (5).

Dessa är de hittills enda kända fall där hörn med större än 90 graders vinkel uppträder. Det är då alltid fråga om hierarkiskt högstående byggnader: domkyrkan och nationalhelgonets gravkyrka. I domkyrkan kan polygonaliteten sägas vara en genomgående trend från slutet av 1200-talet till 1470-talet.

Inga medeltida landskyrkor med polygonal planlösning är hittills kända. Den oktogonala landskyrkan införs i Finland först vid slutet av 1600-talet med Kvevlax kyrka 1691-93 som typens första företrädare. Oktogonaliteten var då klart förankrad i protestantismens ideer om kyrkobyggnadens utseende och natur. Typen förekommer sedan sparsamt i Finland 1700-talet igenom. De yngsta oktogonala kyrkorna är från början av 1800-talet (6). I början av 1960-talet undersökte Henrik Lilius Koski kyrkoruin i Tavastland. Den har också en oktangulär grundplan, men Lilius kunde konstatera att under och i den finns en ursprunglig rektangulär kyrka från medeltiden (7).

Då jag år 1984 utförde byggnadshistoriska och arkeologiska undersökningar i Rengo kyrka i samband med en omfattande restaurering var den allmänna uppfattningen att kyrkan hade fått sin oktangulära form under senare delen av 1700-talet (8). Man visste nämligen att den medeltida stenkyrkan hade legat i ruiner sedan mitten av 1600-talet och under större delen av 1700-talet och att den först uppbyggdes på nytt 1779-83. Ingen kunde tänka sig att dess grundplan ursprungligen skulle ha varit någonting annat än fyr-sidig eftersom inga åttkantiga kyrkor var kända. Till detta kom att nybyggnadens byggmästare, Mårten Tolpo både hade planerat och uppfört oktogonala kyrkor i Finland, t.ex. Vesilax och Helsinge finska kyrka. Det fanns alltså ingen anledning att betvivla att det var Tolpo som stod bakom idén att bygga upp den förstörda kyrkan som oktagon.

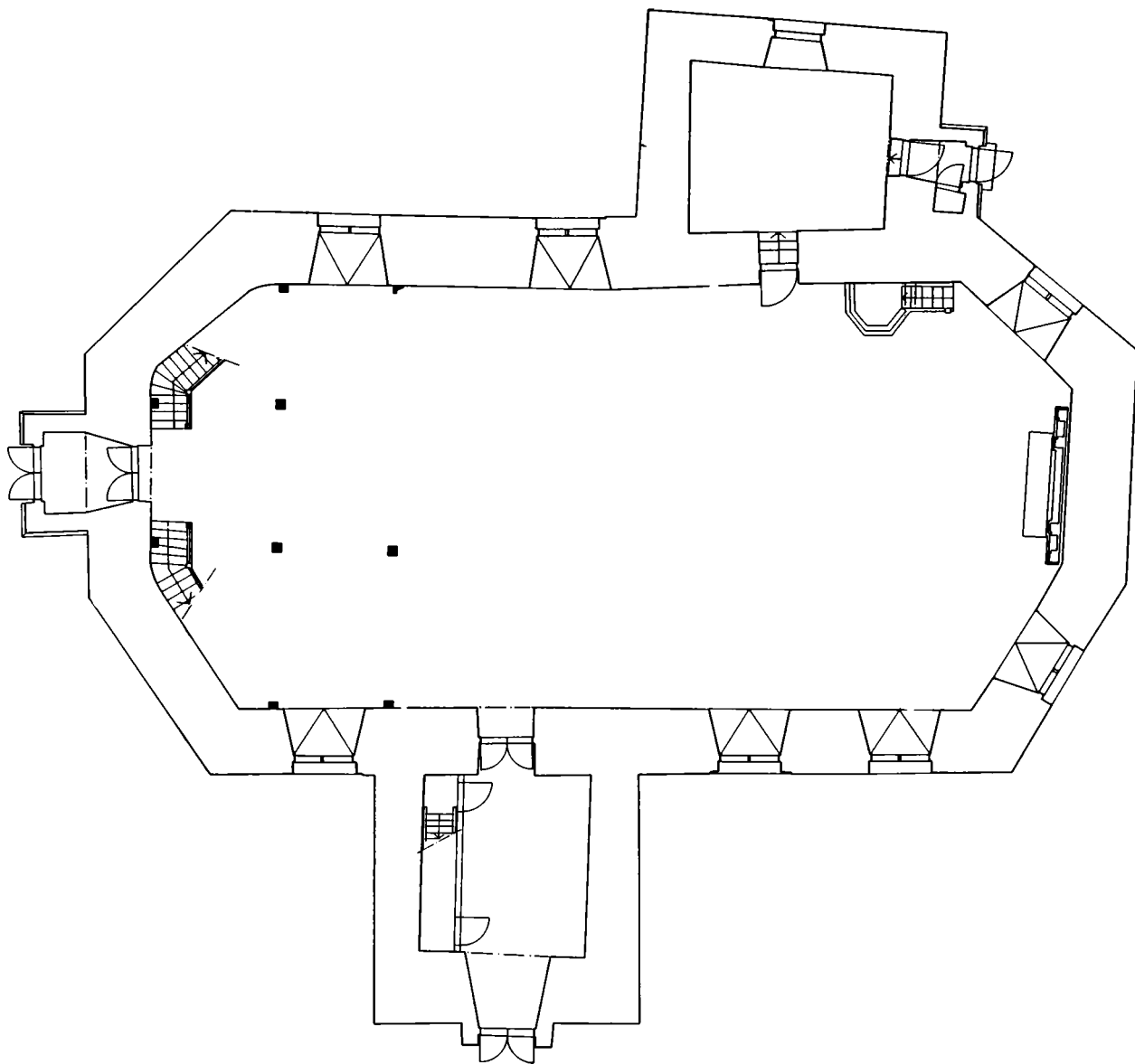


Fig. 3. Rengo kyrkas grundplan. Mätning av Reino Peltonen & Pauli Savolainen 1984. Museiverket, byggnadshistoriska avdelningens arkiv.



Fig. 4. Rengo kyrka under helgringningen i april 1984. Från NO. Foto Markus Hiekkänen.

Då jag planerade undersökningarna utgick även jag ifrån att den medeltida kyrkan fått den vanliga firsidiga planen. Emellertid ingick i mina planer också en undersökning utanför kyrkans avfasade hörn eftersom

jag ansåg det viktigt att verifiera sakförhållandet. Dessutom kunde man då dokumentera den medeltida grundmurens beskaffenhet och struktur. – Redan i ett tidigt skede kunde jag dock inte undgå att se, att kyrkans murar inte på utsidan företedde några som helst tecken på fogar eller skillnader i byggnadstekniken. Inne i kyrkan kunde jag konstatera, att murgrunderna också var byggnadstekniskt enhetliga utan tomma fogar i hörnen mellan väggarna (8).

Utgrävningarna utanför kyrkan utfördes under senare delen av undersökningen. I nordvästra hörnet var jordens beskaffenhet morän. Den innehöll sparsamt med människoben och -fragment, men inga intakta gravar kunde iakttas. Även om gruset var tämligen grovt kunde man se att inga grundmurar eller rester av sådana från en eventuell riven mur fanns. Det kunde ju ha varit möjligt om också föga troligt att alla spår av en rektangulär hörnformation hade avlägsnats under nybyggnasperioden 1779-83, eller att de annars hade försvunnit. Man måste utgå ifrån att grunden borde ha varit minst 200 cm bred och 150 cm hög och av sten. Vid långhusets nordöstra hörn var jordens beskaffenhet under torven en helt annan än i nordväst (fig. 4). Den bestod av varvad glaciärlera från den senaste istidens slutskede och bildade en tydlig flera meter tjock bädd. Här kunde man utan några som helst tvivel konstatera att ingenting hade stört leran sedan istiden, utan varven var intakta med undantag av några spår efter ytligt begravda lik.

Redan dessa arkeologiska iakttagelser i föreningen med att det innanför kyrkmurarna inte påträffades några spår av grunder för eventuella gavelväggar övertygade mig om att kyrkan, i motsats till vad man antagit, redan under medeltiden byggts med en avlång, oktagon grundplan. Men även arkivmaterial och tidigare förbisedd litteratur pekade i samma riktning också om

de inte direkt bevisade att kyrkans plan redan från första början varit en oktagon.

Bland de handlingar rörande kyrkorna i Finland som förvaras i Sveriges riksarkiv finns två viktiga dokument beträffande Rengo. De utgör ett syneinstrument med planritning över kyrkoruinen, som gjorts i augusti 1775. Synens ändamål var att utreda möjligheterna för att bygga upp ruinen å nyo. Planritningen är utförd av den helsingforsiske murarmästaren Johan Christoffer Hillert. Ritningen är alltså gjord fyra år före byggnadsarbetenas början och visar en ruin med åttkantig grundplan (9). Själva syneinstrumentet, författat av häradsdomaren Wilhelm Leopold, beskriver ruinen på liknande sätt och man tycker sig ana en viss förvåning: *Den gamla stenkyrkan är fyratijo alnar lång och tiugu fyra alnar bred, inberäknadt med väggmurarne, hvilka bestå af 2/4 alns tioclek, dock är den ei fyrkantig, utan hafva hörnen i bägge ändorne varit afsnedda så at kyrkan består af åtta kanter eller hörn, ståendes muren af södra sidväggen ännu kvar til tijo 1/2 alns högd, ganska litet rubbad eller förfallen, hvarfore den kan, enligt architecten Hillerts intygan, med ringa förbättring i stånd sättas, men i bägge ändorne och å Norra sidan, har väggmuren i synnerhet vid dör och fenster luften, dels nästan til grunden och dels mindre förfallit och blifvit störd, hvilket synes hafva skedt derigenom at tegel utbrutits å de ställen der pelarne stå ...* (10).

Att ruinens grundplan var oktangulär fastställdes dock redan tidigare i Christian Limmells avhandling vid Åbo Akademi 1748 (11). Avhandlingen beskriver i tidens anda Tavastlands historia, natur och ekonomiska förhållanden och går också in på en beskrivning sockenvis. För Rengos del konstaterar Limmell följande. *Latius omnino patebant antiquitus agri Rengoenses, quam nunc; superest enim adhuc juxta Sacellum praedictum, templum lapideum magnum, in formam octangularem exstructum, cujus conservationi ac necessariae reparationi quom non suffecerint*

*facultates incolarum, a ruina sua, quae jam imminet, praeservari nequibat.*

Några arkitektoniska element eller detaljer, som vid 1984 års undersökningar skulle ha givit förutsättningar för en stilanalys och datering av kyrkans tillkomst inom snävare gränser påträffades inte. Form- och valvetglen hör till den allmänna typen under senare delen av medeltiden. Även de historiska källorna tiger. Vid arkeologiska undersökningar har dock ett femtiotal medeltida mynt påträffats, och de har analyserats av intendenten Pekka Sarvas vid Nationalmuseets Myntkabinett. Utgående från dem samt de arkitektoniska detaljernas vittnesbörd anser jag att kyrkan byggdes mellan åren 1430 och 1500 (12).

I början av artikeln redogjorde jag för de fall i Finlands medeltida kyrkoarkitektur då avfasade hörn förekommer. Det vore viktigt att få veta, hur en liten, ja man kan säga obetydlig, ort i Tavastland under 1400-talet fick en från majoriteten på avvikande sätt artikulerad kyrka. Det synes mig uteslutet att Åbo domkyrkas femsidiga kor från 1200-talet eller det nya koret från 1350-1450, lika litet som Nousis kyrka från slutet av 1200-talet, skulle ha kunnat ge upphov till planlösningen, även om fenomenet *rinascita* inte är okänt under medeltiden. Domkyrkans tidiga kor är självklart uteslutet som förebild, eftersom det revs redan på 1300-talet.

Hellre skulle jag se att idékomplexet bakom Åbo domkyrkas Allhelgonakapel, som alltså till grundplanen är oktangulär och även något avlångt, hade haft någonting med Rengo att göra. Jag tänker då på den personhistoriska konstellationen. Allhelgonakapellets byggherre var domprosten Magnus Sjernkors (13). Han var en nära vän till Knut Posse som innehade Tavastehus slott åren 1474-1490 (14). Det var kanske Stjernkors som gav till Posse idén till en åttkantig lös-

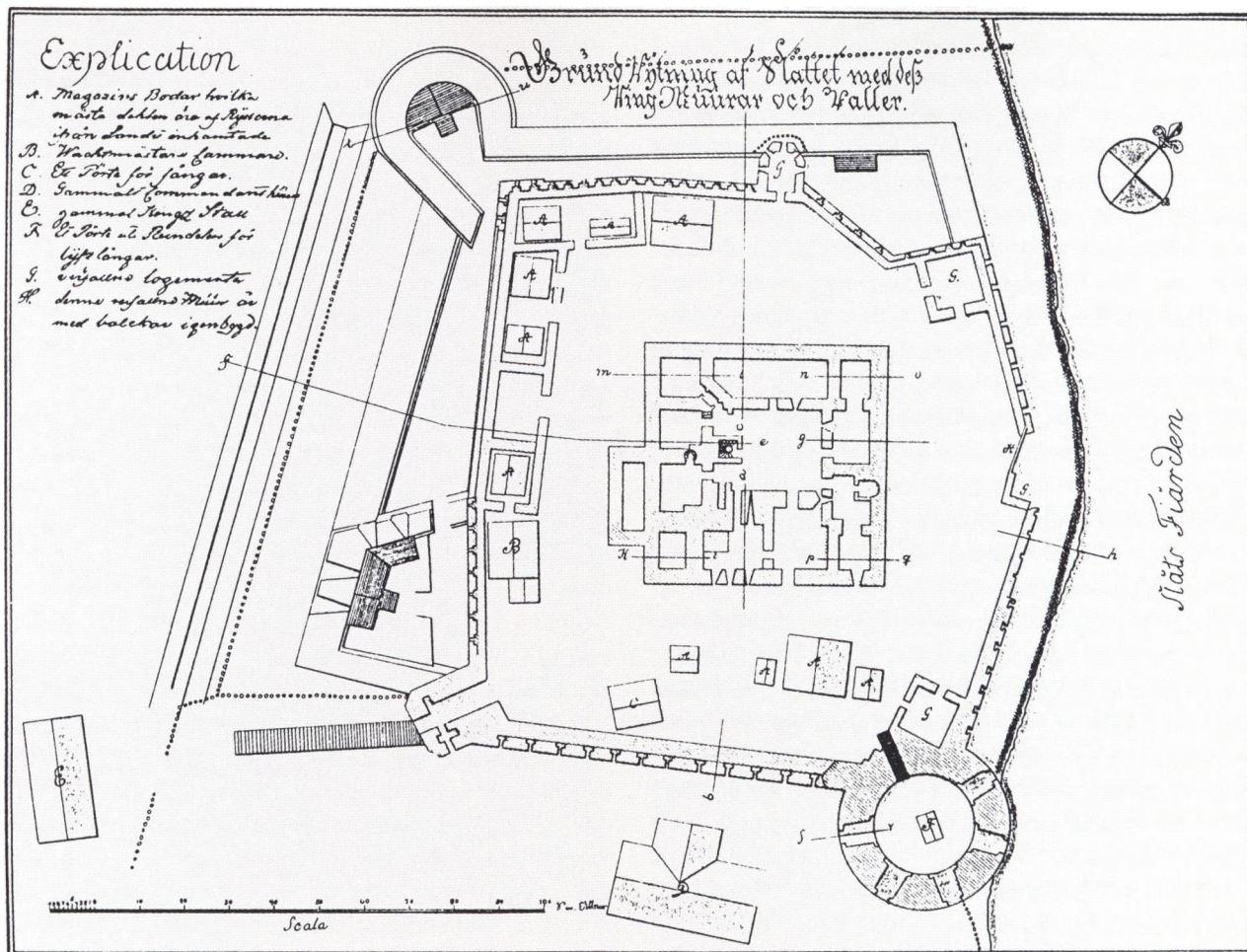


Fig. 5. Tavastehus slotts grundplan. Mätning av J.G. Ammond 1721-26. Efter Ailio 1917, Hämeen Linnan esi- ja rakennushistoria. Hämeenlinnan kaupungin historia I. Hämeenlinna.

ning av Rengo kyrkbygge. Man måste här ta hänsyn till att Rengo ligger vid den s.k. Oxvägen, som enligt de nyaste undersökningarna av fil.dr. Jaakko Masonen

redan på 800-talet band Egentliga Finland samman med Tavastland (15). Dessutom betecknas Rengo år 1505 som en pilgrimskyrka helgad åt S:t Jakob den

äldre. Det är tvivelaktigt om Rengo någonsin har utgjort en territorial församling dvs. kyrksocken. Sedan 1984 har jag hyst tanken att Rengo kyrka möjligen vore byggd som en *statio* vid en planerad pilgrimsväg som skulle börja i Åbo domkyrka med slutmål i Hattula kyrka. Den planerande och organiserande kraften skulle ha varit domkapitlet i Åbo. Det går dock ej att verifiera idén i nuvarande läge.

Tavastehus slott och dess herre Knut Posse kan även på ett annat sätt knytas till problematiken kring Rengo kyrkas grundplan. Avståndet mellan orterna är bara ett tjugotal kilometer. Enligt Knut Drake utbyggdes nämligen i slutet av medeltiden slottets förborg i flera etapper och den fick bl.a. två torn med avfasade hörn (fig. 5) (16). Det ena var beläget i förborgens sydvästra del och användes senare som bostadstorn. Det andra uppfördes i mitten av den norra borgmuren och på dess norra mur fanns en bild av Kristus som smärtomannen (17). Förborgens detaljerade datering är ännu inte klarlagd men allt tyder på att byggnadsarbetena påbörjades under 1400-talets sista årtionden (18).

Åbo slott i andra ändan av Oxvägen spelar även en viktig roll i sammanhanget. Enligt Carl Jakob Gardberg byggdes slottets förborg under senare delen av 1400-talet och början av 1500-talet. Torn med polygonal grundplan upprestes här både i borgens nordöstra hörn och vid mitten av södra muren (fig. 6). Det senares grundplan är sexkantig (19). Det förekommer också antydningar om att på Kustö biskopsborg skulle ha funnits en porttorn med oktangulär grundplan.

Om man nu vill dra ihop tråden så kan man säga att det mot slutet av medeltiden i Finland uppfördes några byggnader vilkas grundplan inte är den sedvanliga rektangeln utan en polygon. De är Allhelgonakapellet i Åbo domkyrka, Rengo kyrka samt Åbo och Tavaste-

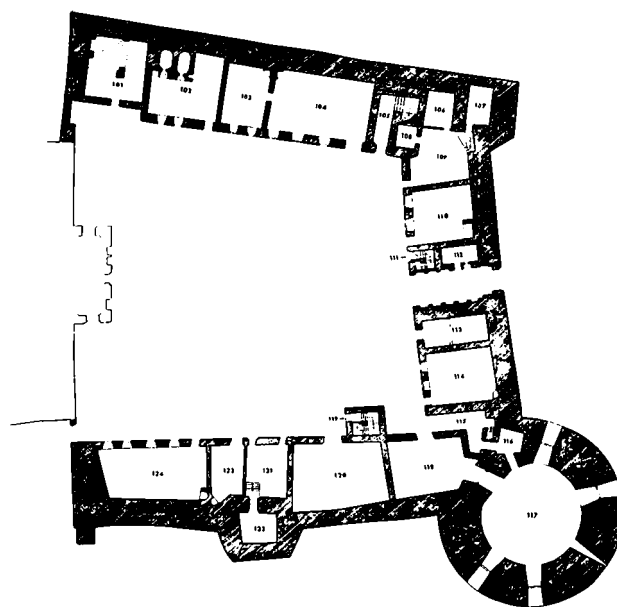


Fig. 6. Åbo slotts grundplan. Efter Gardberg 1959, bild 15.

hus slott med två byggnader vardera. Därtill kommer möjligen Kustö. En viss personkontakt kan anas åtminstone beträffande några av dem. Antalet byggnader är inte stort, men kontrasten mot den vanliga byggnadsprincipen med rektangulariteten är slående och tyder enligt min mening på en viss styrande hand. Man kan också säga att polygonaliteten inte upphörde med medeltiden och med Reformationens inbrott. Som ett exempel kan nämnas att St Olofstornet i Viborgs slott förnyades i en oktangulär form 1561-64 av Johan de Porte, troligen enligt ritningar av kung Erik XIV (20).

Det har berett svårigheter att finna avlånga oktagonala kyrkor från 1400-talet i andra länder omkring Östersjön. Helt visst förekommer de under tidig me-

deltid, men av sådana som skulle härstamma från tiden efter 1450 känner jag inte en enda vare sig i Skandinavien eller längre söderut. Det enda exempel jag lyckats uppspåra är från Nordtyskland; i Schlutup finns en avlägg oktogonal landskyrka som byggdes 1436 (21).

### Noter och litteratur

\* Jag vill framföra ett varmt tack till fil.dr. h.c. Tove Riska för korrigeringar och uppmuntran.

1. Gardberg, C.J. 1978, Åbo Domkyrkas tidigaste byggnadsskeden. *Finskt Museum 1978*; Drake, K. 1985, Medeltidskyrkor i Sydvästra Finland. *Aboa 1985*; Rinne, J. 1941, *Turun tuomiokirkko keskiaikana I*. Turku 1941.
2. Sinisalo, A. 1983, När välvdes Åbo domkyrka? *Finskt Museum 1981*.
3. Riska, T. 1961, Mynämäen rovastikunta, Turun arkkihiippakunta II. *Suomen kirkot 2 Finlands kyrkor*. Helsinki; Ringbom, L.-I. 1952, Sankt Henriks gravkyrka i Nousis. Ett rekonstruktionsförsök. *Corolla Archaeologica in Honorem C. A. Nordman*. Helsingfors; Tapio, O. 1969, *Nousiaisten Pyhän Henrikin kirkko*. Nousiaisten seurakunta.
4. Sinisalo, A. 1987, Myöhäiskeskiaikaiset kivikirkot. *ARS – Suomen taide I*. Weilin & Göös. Keuruu 1987.
5. Professor Lars Petterssons mångåriga föreläsningsserie *Specialfrågor i Finlands medeltida konst* vid konsthistoriska institutionen i Helsingfors universitet under senare delen av 1970-talet.
6. Pettersson, L. 1985, Kyrkor och klockstaplar i Svenska Österbotten. *Svenska Österbottens historia V*. Vasa 1985; Suomela, E. Pitkänomaisen oktagonin muotoinen puukirkko. Tyypin taustasta ja levinneisyydestä Ruotsissa 1600- ja 1700-luvulla sekä sen edustajat Suomessa. *Helsingin yliopiston taidehistorian laitoksen julkaisuja VI*. Helsinki 1981.
7. Lilius, H. 1962, *Kertomus Kosken Hl. vanhan kirkon kaivauksesta 13.-20.6. 1962*. Rapport. Museiverkets byggnadshistoriska avdelnings arkiv.

8. Hiekkänen, M. 1985. *Rengon kirkko. Rakennushistoriallisia ja arkeologisia tutkimuksia 1984*. Rapport över undersökningarna daterad 30.9. 1985. Museiverkets byggnadshistoriska avdelnings arkiv.
9. Hiekkänen, M. 1987, In formam octangularem exstructum – Rengon kirkon pohjakaava. *Muistomerkki, kirjoituksia Antero Sinisalolle*. Helsinki.
10. Syneinstrumentet är daterat 26.8. 1775 av häradshövdingen i Hollola härad Wilhelm Leopold. Sveriges riksarkiv, Allmänna verks m.fl. skrivelser till K. Maj:t, Öfver-Intendents Contoiret till Kongl. Maj. Vol. 322, 22.5. 1783.
11. Limnell, C. 1748, *De Schediasmatis Historici de Tavastia I-II*. Aboae. – Verket har översatts till finska av Jaakko Suolahti, se Limnell, K. 1958, Yleispiirteinen historiateos Hämeestä. Aka-teeminen väitöskirja vuodelta 1748. Suomentanut ja selityksin varustanut Jaakko Suolahti. *Tampereen Historiallisen seuran julkaisuja X*. Tampere. – »8-kantig« beskriver kyrkan också i en berättelse av kapellänen i Rengo Israel Kempe till Åbo domkapitel 1748 som bevaras i Åbo landskapsarkiv, domkapitlets arkiv.
12. Hiekkänen 1987 s. 40-44.
13. Sinisalo, A. 1985, Hollolan Pyhän Marian kirkko. *Hollolan kirkko, asutuksen, kirkon ja seurakunnan historiaa*. Hämeenlinna.
14. Drake, K. 1978, Knut Posse rakentajana Hämeessä. *Arx Tavastica 4*.
15. Masonen, J. 1988, Pirkanmaa varhaishistoriallisena talous- ja liikennealueena. *Tampere, tutkimuksia ja kuvauksia IX*. Tampere; Masonen, J. 1989. Hämeen Härkätie. Synty ja varhaisvaiheet. Varhainen maaliikenne arkeologisena sekä historiallisena tutkimuskohteena. *Tiemuseon julkaisuja 4*. Helsinki.
16. Drake, K. 1968, Die Burg Hämeenlinna im Mittelalter. *Suomen Muinaismuistoyhdistyksen Aikakauskirja – Finska Fornminnesföreningens Tidskrift 68*.
17. Pettersson, L. 1982, Till frågan om Hattulamålningarnas donator. *Societas Scientiarum Fennica Årsbok 1981*.
18. Härö, E. 1987, Restaureringen av Tavastehus slott avslutat. *Nationalmuseum Informationsblad 3/1987*; Luppi, P. 1980, Hämeen linnan esilinna. Referat: Die Vorburg der Burg Häme. *Arx Tavastica 5*.
19. Gardberg, C.J. 1959, Åbo slott under den äldre Vasatiden. *Finska Fornminnesföreningens tidskrift 60*.
20. Sinisalo, A. 1987, Vanhemman Vaasa-ajan linnoitusarkkitehtuuri. *ARS – Suomen taide I*. Keuruu.
21. Baltzer, J., Bruns, F. & Rahtgens, H. 1928, *Die Bau- und Kunstdenkmäler der Freien und Hansestadt Lübeck*. Lübeck.