

Viborgbispens og lensmændenes Hald

– og noget om Brattingsborg og Niels Bugges Hald

Af Jens Velle

1. Indledning

Når den rejsende i middelalderen fra Viborg drog sydpå ad hærvejen og lod landstingsbyens mange kirker bag sig, har klokkerne lydt svagere og svagere. En mils vej fremme på bakketoppene før Non Mølle har han sikkert set tilbage for at få et sidste blik af domkirkenes tårne. Og vendte han sig mod syd, lå der foran et malerisk landskab. I forgrunden ved vejen fangedes interessen først af det lille samfund, der var opstået omkring vandmøllen (fig. 1). Bagved lå Hald Sø som en kæmpemæssig mølledam omkranset af tætte skove. En borg har ikke manglet i dette sceneri. Ja i dag ligger der tre voldsteder ved søen.

Gennem århundreder har de pirret fantasien. De nævnes i folkeviserne (1), forfatterne inddrager dem i deres mere eller mindre fiktive verdener, historikerne har forsøgt at bringe orden i ejerforholdene (2), og endelig har arkæologerne gravet for at fremdrage nye brikker til komplettering af et i dag stadig meget ufuldendt billede af stedets mærkværdige og komplicerede historie (3).

Der findes altså et omfattende og vidt forskelligt kil-demateriale. Siden den første historisk-antikvariske registrering i Resens Atlas fra midten af 1600-årene og til i dag er Hald-voldstedernes historie blevet tolket og omtolket i en uendelighed. I det følgende skal der ikke gøres endnu et forsøg på at sammenfatte den udviklede historie. Der skal blot fremlægges en række hidtil

oversete eller lidet benyttede kildegrupper, som måske ikke umiddelbart ændrer den nuværende opfattelse af historiens gang, men som dog kan give anledning til frugtbare overvejelser i fremtiden.

De tre voldsteder har i den nyere litteratur fået numre: 1, 2 og 3. *Det første*, Brattingsborg, er et dobbelt-voldsted på en bakkeskråning øst for det nuværende Hald (fig. 2a-b). På stedet har der endnu ikke været udført arkæologiske undersøgelser (4). *Det næste*, Gammelhald eller Niels Bugges Hald, ligger på en større oprindelig vandomflydt holm ved søen 600 m mod sydvest (fig. 3a-b). Området indenfor kronvolden er bemærkelsesværdigt større end ved Brattingsborg. På stedet har der været foretaget udgravninger i 1908 (5). *Det tredje* voldsted, Bispens Hald, findes 400 m sydøst for Brattingsborg (fig. 4) på et næs i søen, som er blevet befæstet med høje volde (fig. 5). Et cirkulært tårn og rester efter kanonporte giver indtryk af borgens styrke. Der har været udført en lang række arkæologiske undersøgelser på voldstedet.

Dateringerne af de tre voldsteder har været omstridt, og det må i dag være indlysende, at kun nye og måske også omfattende arkæologiske undersøgelser vil kunne give et blot nogenlunde nuanceret billede af anlæggenes givetvis komplicerede fælles-historie.

Gennem de skriftlige kilder kan vi få et rimeligt nuanceret billede af området ejerhistorie fra 1300-årene og til i dag (6). I 1345 pantsatte Peder Ludvigsen af



Fig. 1. Non Mølle fotograferet 1869 af landskabsmaler og fotograf Andreas Fritz (1828-1906) fra Århus. Han havde i 1860-erne specialiseret sig i topografiske optagelser, og i 1869 var turen kommet til Viborg-egnen. I Viborg Stifts Folkeblad annoncerer han 14.12.1869: »Til Julegaver anbefales A. Fritz' Photographier fra Viborg og Hald-egnen ...«. Af optagelserne fra Hald opbevares på Det kgl. Bibliotek 36 stk. Landskabet har siden drastisk skiftet karakter. Skov dækker nu de nøgne flader og dammen lige bag møllehusene er tilgroet. Blot teglstenslængen langs vejen eksisterer stadig og bærer navnet Non Mølle. Tæt forbi farer trafikken nu på den brede asfalteret vej.

Eberstein-familien Hald til væbneren Niels Bugge, som året efter fik stedet tilskødet. Med dette givne udgangspunkt er det blevet fremført, at Peder Ludvigsens fader, den rige Ludvig Albertsen (død 1328) har været Brattingsborgs bygherre, mens Niels Bugge (død 1359) en menneskealder senere byggede Gammelhald. Dronning Margrethe indløste det senere pantsatte Hald i 1387, og 1393 skænkede hun gård og gods til

Viborg Bispestol med den klausul, at borgen skulle nedbrydes og materialerne benyttes til domkirkens bygning. Om det skete ved vi ikke, men det var et led i dronningens politik at få flest mulige private borge nedlagt, og der er heller ingen skriftlige kilder fra 1400-årene, som tyder på, at Hald forblev en fæstning. Det generelle borgbygningsforbud, som dronning Margrethe indførte 1397, hvilede over landet til 1483 (7). Til

Brattinborg eller Waldemars Skandse.

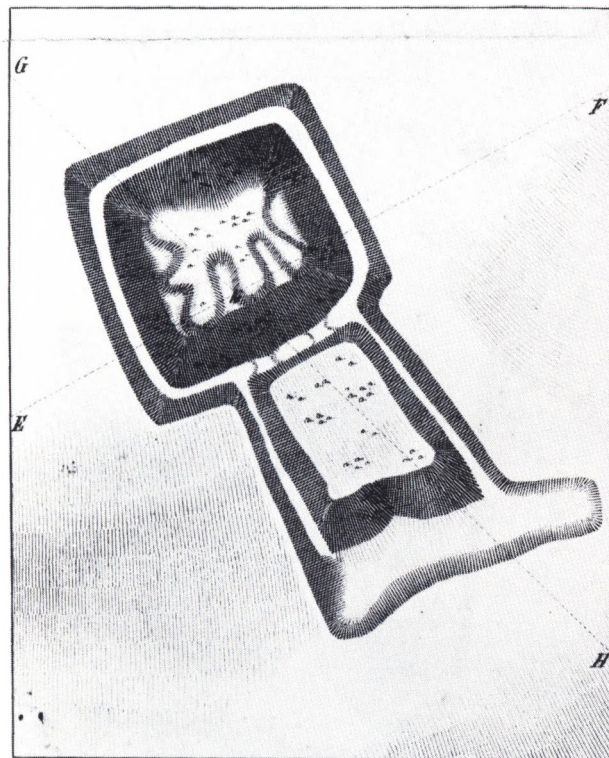
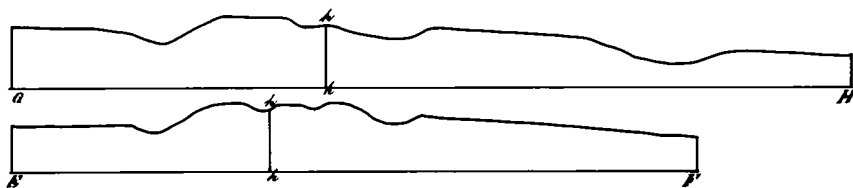


Fig. 2a-b. Brattingsborg opmålt af Julius Eibe 1827 og af Erling Buhl og Niels Chr. Clemmensen, Rigsantikvarens Fortidsmindeforvaltning, 1974. Den sidste plan med 25 cm kurver viser voldstedets nuværende tilstand. På den ca. 150 år ældre plan er vist, at voldstedet har været forsynet med grav hele vejen rundt. Eibes opmåling opbevares på Nationalmuseet. Den er en del af et større blad med også fig. 3a.



gængæld skete der store ting i det tidlige 1500-tal. Viborgs sidste katolske biskop følte sig ikke sikker i sin stiftsby, og han lod Hald befæste for tredje gang. Om detaljerne i det sikkert storslåede byggeri fortæller de

samtidige kilder intet. I 1597 bringer historikeren Arild Huitfeldt i sin bog om Frederik den Første den korte notits under året 1528: »Bisp Jørgen Friis begyndte oc at frycte sig for Borgerskaffuit, oc der offuer

Levninger af det ældste Hald.

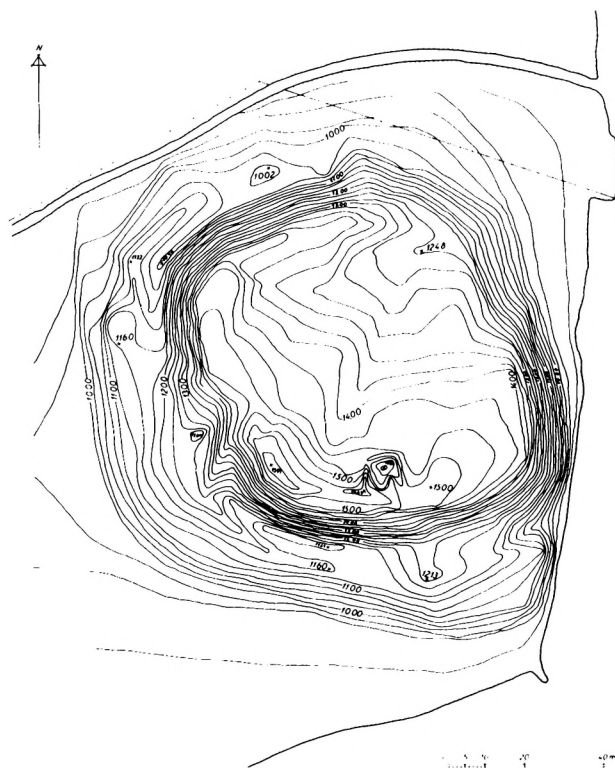
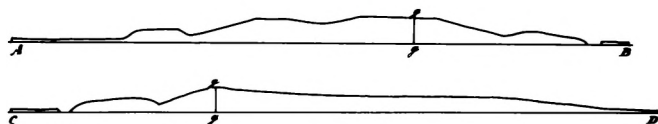
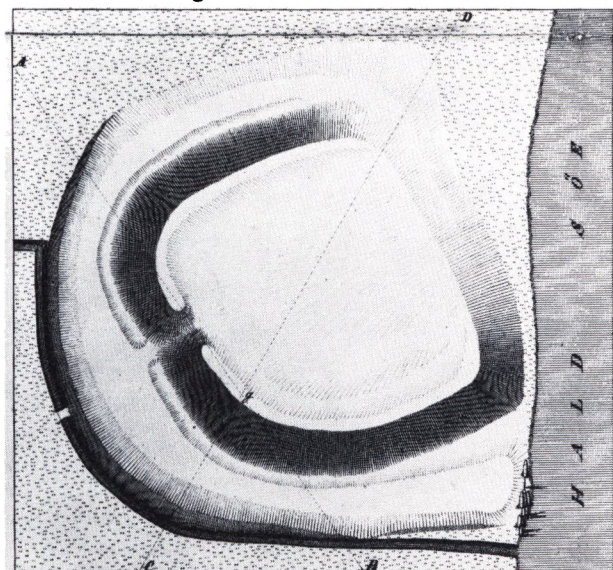


Fig. 3a-b. Niels Bugges Hald opmålt af Julius Eibe 1827 og af Niels Chr. Clemmensen og Sten Brorholm Sørensen, Rigsantikvarens Fortidsmindeforvaltning, 1972. Som ved figur 2a-b supplerer opmålingerne hinanden. Ifølge Eibe har voldstedet været forsynet med en ydre vold.

haffuer hand begynt at lade bygge oc befeste Ny Hald, med en fast oc Sterck Vold, at hand icke heller vilde verre offuerfaldit aff Borgerne« (8).

Det må givetvis være voldstedet på næsset ved Brattingsborg, som bispnen lader bygge. Hvor langt arbejdet er skredet frem inden reformationsåret 1536 er ukendt. Hald kom nu under Kronen, og borgen blev sæde for lensmændene (se fig. 12). De skriftlige kilder flyder nu rigeligere. I regnskaberne kan vi finde oplys-

ninger om borgens tilstand, nybygninger og reparationer. Ja om inventaret og antallet af forsvarsvåben bliver vi orienteret i detaljer.

1664-1703 ejedes stedet af den jødiske familie de Lima. Fra deres tid stammer den første afbildning af Hald – bevaret i Resens Atlas. Den næste ejer, Gregers Daa (død 1712), flytter residens og bygger det 4. Hald 500 m vest for Brattingsborg. I slutningen af 1700-årene – sikkert 1787 – bygger Frederik Schinkel

Fig. 4. Bispens Hald opmålt af Niels Chr. Clemmensen og Sten Brorholm Sørensen, Rigsantikvarens Fortidsmindeforvaltning, 1972. Langs den kraftige volds inderside har der hele vejen rundt stået bygninger. I hvert fald ved indgangen har der i voldens indre været hvælvede rum. Mod øst og nord for »vandporten« er volden begyndt at skride ned i søen.

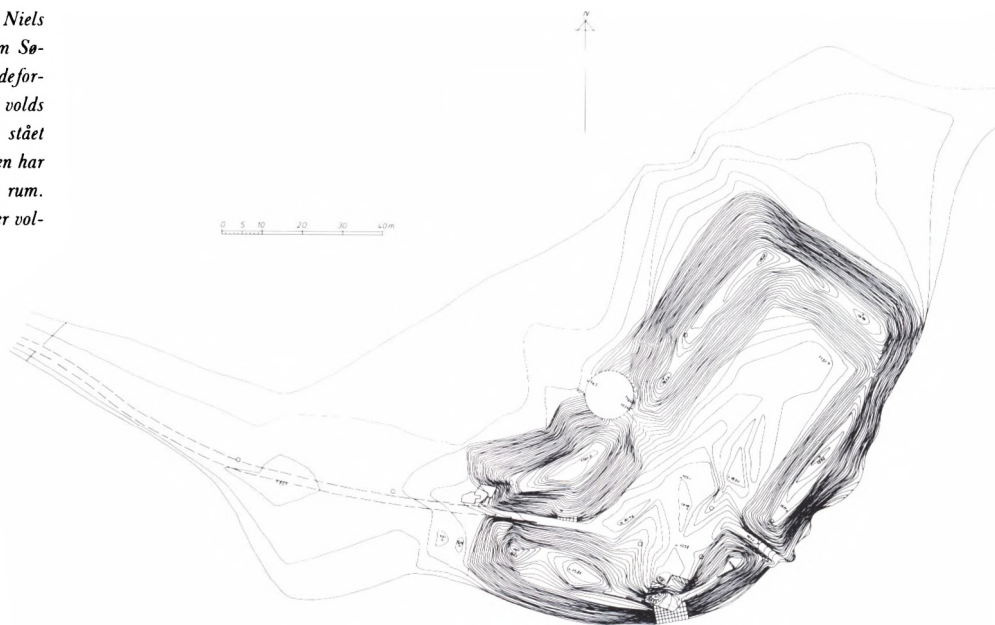


Fig. 5. Bispens Hald fotograferet fra luften. Fra det faste land leder en grusbeklægt sti frem til voldstedet. I forbindelse med undersøgelser 1979-80 omkring indgangspartiet med resterne af vindebroen blev opfyldningerne her bortgravet - se fig. 40. Foto: J. V. 2.9.1979.

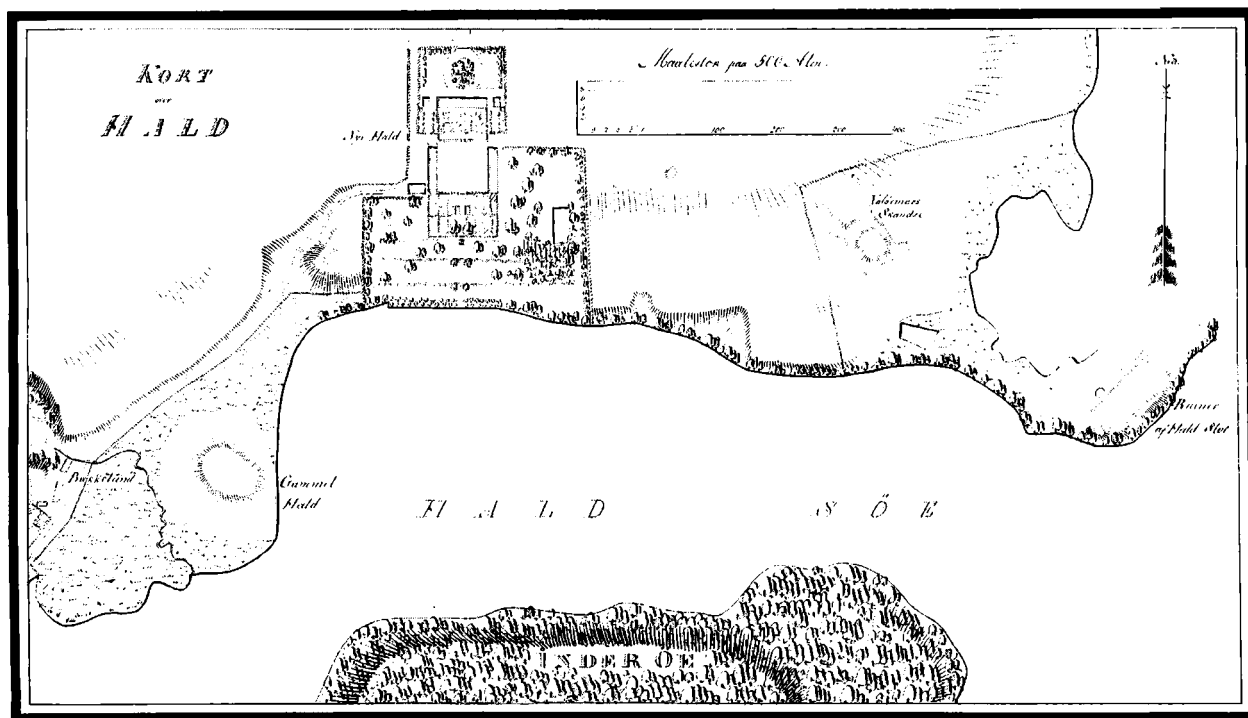


Fig. 6. Under kong Frederik 6.s besøg på Hald 23. juni 1826 fik han overrakt en kalligraferet afskrift af »Halds Rimkrønike« forsynet med illustrationer udført af Julius Eibe, blandt andet dette »Kort over Hald« med angivelse af de tre voldsteder og bygningerne på det 5. Hald. Manuskriptet med illustrationer opbevares i H. M. Dronningens Håndbibliotek. Året efter udførte Eibe til Nationalmuseet nye opmålinger – bl.a. fig. 2a og 3a. Eibes arbejder vil blive nærmere behandlet i anden sammenhæng.

den stadig eksisterende hovedbygning, det 5. Hald (fig. 6).

2. Resens Atlas

Af de omfattende samlinger, som topografen Peder Hansen Resen (1625-1688) indsamlede siden 1660-erne har blot fragmenter af teksterne overlevet til i dag i forskellige redaktioner, mens de berømte kobberstik af

landets købstæder nåede at udkomme med eget titelblad – i 1677 (9). På planche 102 med Mariager (32,8×40,4 cm) ses nederst indføjlet en firkant med »Hald Slot« (9,0×13,4 cm) (fig. 7). I et stærkt fortegnet perspektiv mod øst ses her i midten Bispens Hald omgivet af de ældre voldsteder og de samtidige udenværker, smedje, ladegård og mølle. De vedføjede tal er forklaret i en anden indlagt ramme til venstre på bladet:

Hald Slott

1. Porthuusit, hvor under nogle gamle öde og ubrugelige Kieldere, med en Vindelbroe.
2. Rudera af dit gamle Brögers.
3. den gamle Fruer Stue.
4. Löst-huusit.
5. den nye Fruerstue.
6. Fange-taarnet bygt Aar 1528 af Bisp Iörgen Frys til Tausanum Borgen. Hegelund oc Wiborg Borigers mens hand self först der udi sig till liden baade.
7. Voldene omkring Slottet.
8. Smiddien.
9. Stalden.
10. Brattingsborg.
11. Slotts Ladegaarden.
12. Haldskou.
13. Gamle Hald Slott som er bygt ved Aar 1300 her Bugge.
14. Slotts mölle.
15. Söen.

Begrundelsen for at bringe afbildningen af Hald ved Viborg på planchen med Mariager er den nærliggende, at beskrivelsen af borgen i manuskriptet kommer umiddelbart efter Mariager (10). I den længste bevarede tekstoverlevering, den Brunsmandske, finder vi denne tekst på side 391 i manuskriptet: »Borgen Hald er dobbelt, 'Gammel Hald' og 'Ny Hald'. *Gammel Hald* er anlagt af Hr. Bugge i det 14de Aarhundrede; dets Beliggenhed ses paa Tavlen Bogstav L ...«. Det svarer nogenlunde i bogstavrække til det nr. 13, som er benyttet på tavlen. Manuskriptteksten henviser åbenbart til den originale tegning, som ved omformningen til kobberstik har fået bogstavnummereringen udskiftet med tal – som det ses overalt i billedatlasset.

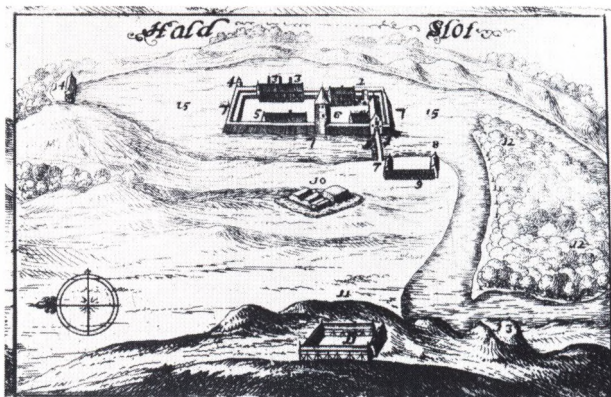


Fig. 7. Hald Slot efter gengivelsen i den trykte udgave fra 1677 af Resens prospekter. Efter eksemplar B2-41-2-ex. Cx på Det kgl. Bibliotek.

På side 396 i manuskriptet fortsættes: »*Ny-Hald* er opbygget af Viborgbispem Jørgen Friis omkring Aar 1528 paa det Sted, som kan ses Kobberstikket Bogstav A.B.«. Det svarer naturligt til nr. 1 og 2 på det officielle tryk.

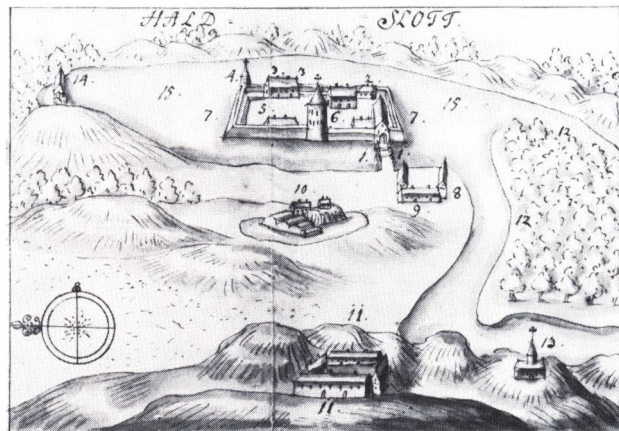


Fig. 8. Hald Slot efter omtegningen i Atlas Danicus-manuskriptet fra 1700-årene på Det kgl. Bibliotek: Uldall 186 fol. bd. VI.

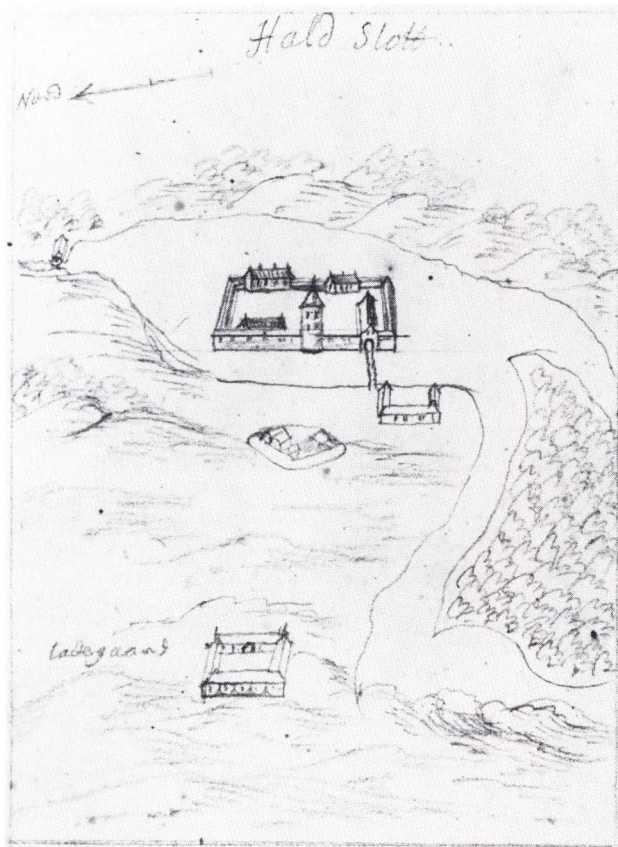


Fig. 9. Hald Slot efter en i blyant tegnet udgave fra 1600-årene på Det kgl. Bibliotek: Thott 692 fol.

I den korte tekstoverlevering, den Aarslevske, som i flere tilfælde har hentet supplerende oplysninger fra den omfangsrige original, finder vi følgende om Hald: »I Nærheden af denne samme Borg laa et Kastel, kaldet Brattingsborg, forskelligt fra det paa Samsø ...«. At oplysningen om dette tredje forsvarsanlæg har været at

finde i Resens oprindelige værk underbygges af den trykte tegning, hvor anlægget betegnes med nr. 10.

Det bevarede hovedmanuskript – hvorfra der i oversættelse fra latin ovenfor er citeret, Uldall 186 fol. bd. VI – er forsynet med en lang række illustrationer. Mellem side 558 og 559 i forbindelse med en kort tekstversion om Mariager er byprospektet med Hald bragt i nyttegning efter kobberstikket (fig. 8). Udgaven er en tro kopi. Blot bemærker vi, at der på voldstedet Gammel Hald (nr. 13) er tilføjet en bygning. Tegningen er – som den tilhørende tekstafskrift – udført i 1700-årene og giver ingen nye antikvariske oplysninger. Den er ofte gengivet i den lokalhistoriske litteratur uden anmærkning om den sekundære herkomst.

Noget afvigende i proportioner – både for Mariagers og Halds vedkommende – er et blad, som opbevares på Det kgl. Bibliotek under signaturen Thott 692 fol. De 39 løse bykort, tegnet med blyant i 1600-årene, svarer delvis til de Resenske versioner. For Mariagers vedkommende – og selvfølgelig også for Halds (fig. 9) – er der blevet fremført, at vi her står overfor et forlæg til det trykte blad (11). Indtil videre må dette spørgsmål dog stå åbent, og en nærmere analyse af billedets enkeltheder skal ikke forsøges.

3. Lensmandens borg

Tegningen i Resens Billedatlas er udført senest 1677, da trykkene udkom med dateret titelblad. Hald var dengang i den jødiske familie de Limas eje. Slottet, som det benævnes på tegningen, var da ca. 150 år gammelt. I begyndelsen af 1700-årene blev bygningerne på slotsholmen og vel også inde på det faste land nedbrudt. Blot den nederste del af det store, runde forsvarstårn modstod angrebene og kunne som en mælerisk ruin danne blikfang for 1800-årenes romantiske kunstnere og topografer (fig. 10-11).



Fig. 10. Det måske ældste fotografi af Bispens Hald blev optaget 1869 af Andreas Fritz. Det tilhører en serie fra Hald-området, hvorfra også billedet fig. 1 af Non Mølle stammer.

Under grønsværen skjuler sig betydelige rester af bispens, lensmændenes og jødernes Hald. Gennem arkæologiske udgravninger kan husenes grundrids afdekkes og et varieret fundmateriale vil kunne berette om dagligdagen. Derom vil der kort blive redegjort nedenfor i afsnit 6. Her skal der gøres opmærksom på det enestående og langt fra fuldt udnyttede skriftlige

kildemateriale, som er bevaret fra især lensmandsarkiverne.

De tyve adelige lensmænd (fig. 12) har naturligvis regelmæssigt aflagt regnskab til kongen. De omfattende samlinger fra især tiden efter 1600, der opbevares på Rigsarkivet, er opdelt i: a. regnskaber, b. jordebøger, c. ekstraskattemandtaller og d. kvittanciarumbi-



Hald Slot

i Christian den Fjerdes Tid

Fig. 11. Den flittige topografiske forfatter Ludvig Frederik Both (1823-1887) har selvfølgelig også beskæftiget sig med Hald. I »Natur og Folkeliv i Danmark« fra 1875 gengiver han Bispens Hald, som han tænkte det så ud på Christian 4.s tid. Udgaven her er bragt efter Boths originale tegning, der opbevares på Det kgl. Biblioteks Kort- og Billedsamling.

lag. For bygningsarkæologen er særlig den sidste gruppe interessant, idet vi her ofte finder detaljerede synsforretninger optaget ved de enkelte lensmandsskifter. De giver ikke blot et overraskende nuanceret indblik i bygningernes tilstand til forskellig tid, men de tilhø-

rende inventarier fortæller om, hvad de enkelte bygninger rummede af dagligdagens indbo. På Hald var der naturligvis lister over våben og krudt. Sammen med tilsvarende materiale fra landets øvrige borge udgør disse oplysninger et spændende materiale til belys-

ning af fæstningsværkernes tilstand i tiden efter reformationen.

Lensregnskaberne er langt fra fuldstændigt bevarede. Omfattende kassationer i Rentekammeret i 18. århundrede er skyld i, at der af materialet fra før 1610 kun foreligger spredte aktstykker (12). I Halds tilfælde kan vi gennem kopier i andre samtidige arkiver dog opregne *bestykningslister* fra lensmandsskifterne 1541, 1569 og 1596, mens komplette synsforretninger med inventarier er bevaret fra flere af lensmandsskifterne i 1600-årene (se fig. 12). Når vi hertil lægger de omfattende bevarede *regnskaber*, er det indlysende, at der til en vurdering af Halds forsvundne bygningsmasse med tilhørende inventar foreligger et spændende materiale til komplettering af de hidtidige og kommende arkæologiske undersøgelser.

I synsforretningerne opregnes en lang række enkeltbygninger – både på holmen indenfor volden og på det faste land overfor. Uden at citere de ofte detaljerede beskrivelser af de enkelte anlæg skal her bringes en oversigt over bygningerne i synsforretningen 23. juni 1601: det østre hus i ladegården, det nørre hus, ladehuset, det søndre hus, en marstald til bønderheste, en stald til lensmandens heste, smedjen, stalden ved Randershus, Randershus, derved et halvtagshus, vindbroen og porthuset, hvælvingen i porten, hvorover et muret hus med i den vestre ende kongens stue, i den østre ende dronningens kammer, bryggerstuen, skriverstuen, et andet hus med stegers og borgerstue, det store tårn, slagterhuset, i den gamle borggård: tre brøstfældige huse. Og der sluttes: »Volden er og på nogle steder forfalden og de blokhuse og stakitter udenfor er aldeles øde og forrådnede« (fig. 13). Der opregnes også detaljeret, hvad der var af inventar og forråd i de enkelte bygninger. Vi får således at vide, hvor mange fade øl, der lå i ølkælderen, at der i stegerset blandt

Henrik Rantzau 1536-40
Henrik Blome 1540-41 ▲
Christoffer Stygge (Rosenkrantz) 1541-44
Otte Krumpen 1544-69 ▲
Corfitz Viffert 1569-73
Niels Jonsen Viffert 1573-83
Niels Skram 1583-85
Jørgen Skram 1585-92
Henrik Below 1592-96 ▲
Jørgen Friis 1596-1601 ▲ ■
Christen Holck 1601-11
Kjeld Krabbe 1611-12 ■
Knud (Axelsen) Gyldenstjerne 1612-25 og 1629-37 ■
Jørgen (Enevoldsen) Seefeld 1637-48 ■
Ebbe Ulfeldt 1648
Frantz Pogwisch 1648-52
Hilleborg Krafse, enke efter ovennævnte 1652-55
Mogens Arenfeldt 1655-56
Ulrik Christian Gyldenløve 1656-58
Ove Gjedde 1658-60 ■
I tiden 1662-64 forpagtede Ebbe Gyldenstjerne Hald. ■

Fig. 12. Listen over lensmænd på Hald omfatter flere kendte danske adelsnavne. På Rigsarkivet opbevares omfattende regnskaber fra tiden efter 1600. Ved lensmandsskifterne optoges synsforretninger, hvorved også borgens våben blev opregnet. Der er bevaret lister fra lensmandsskifter 1541, 1569, 1596 og 1601 (markeret med ▲ se afsnit 7) og fra syn senere i århundredet. Der er bevaret synsforretninger fra 1601, 1612, 1637, 1648 og 1660 (markeret med ■). Ove Gjedde døde kort efter enevældens indførelse 1660, men lenet styredes videre af hans dygtige kone Dorthe Urne. 1662-64 forpagtede Ebbe Gyldenstjerne ladegården og havde bolig på slottet. I den anledning optoges 12. maj 1662 det sidste syn over bygningerne.

meget andet stod en morter af kobber, i smedjen var flere hamre med forskellige betegnelser, i ladegården stod en harve, i tårnet opbevaredes krudt og våben.

De enkelte bygningers placering i forhold til hinanden fremgår i grove træk af Resens Atlas. Her ser vi

Hallerum er af paa Høggum Andelen for fallerne,
 af de blokhusser af Høkkum ræmme forer,
 naar allestis veder af Jomumstett:

Fig. 13. Et afsnit i synsforretningen på Hald 23.6.1601 omhandlede volden. Det fremgår heraf, at forfaldet er fremskredet: blokhusse og stakitter er øde og forrådnede. Rigsarkivet, Halds lensregnskab, Inventar m.v. 1601 side 14a.

ladegårdens 4 længer liggende i nogen afstand fra bor- gen, mens smedje og stald ligger passende tæt ved bro- en til slotsholmen. Her er bygningerne placeret langs voldens indersider – bortset fra lysthuset (nr. 4), som muligvis er den nye betegnelse for et af de blokhusse, som tidligere husede noget af forsvarsmateriellet.

Kun ganske få af de omfattende bygningskomplek- ser har været arkæologisk undersøgt, ja den nøjere pla- cering af ladegård og smedje har til nu ikke været loka-

liseret i terrænet. Interessen har naturligt været kon- centreret om resterne af det runde tårn. Det skal i næste kapitel behandles nøjere.

Bortset fra omtalerne i lensregnskaberne og i Resens Atlas er det meget få beskrivelser, der er overleveret af bygningerne på Bispens Hald. Takket være Ålborg- bispens Jens Bircherods omfattende dagbogsskriveri får vi et lille øjebliksbillede fra 22. februar 1694, få år før nedbrydningen. Han var på besøg hos sin kollega i

I det store form, som Høkkum er i Høkkum
 funderet unger ångfuldigt, bader paa faguet
 af Høkkum, loft, af lønne, under alle andenne
 tilbørmings og indbringings, for af gam
 " grom naar gill for Høkkum og Høkkum, best
 og Høkkum fallerne:

Fig. 14. Et afsnit i synsforretningen på Hald 23.6.1601 omhandlede det store tårn. Som ved omtalen af volden fremgår det, at der hersker et markant forfald. Tag, spær og døre er bygfældige. Fra samme hæfte som citatet fig. 13, side 13b.

Viborg, og der blev arrangeret en tur til den gamle bispeborg. Den korte spalte i dagbogen citeres her i let normaliseret sprogdragt (13):

»Gjorde jeg med D. Gerner og begge vores kærester en liden lusteerrejse ud til Hald Slot, en halv mil fra Viborg liggende, hvilket i gamle dage har været herrebisperne i Viborg tilhørende, og er af den sidste iblandt dem, biskop Jørgen Friis med grave og volde befæstet, der han ved reformationstiden sig for Viborgs borgere befrygtede. Amtsforvalteren sammesteds, Jacob Brochmand, en temmelig gammel, men dog endnu artig og trøstig mand, tog hjertelig imod os, og førte os omkring på voldstederne, og i alle sine værelser. Og der vi tog imod aften der fra igen, lod han os til ære løsne 3 små stykker, som han havde på volden plantet«.

4. Tårnet

Af de mange bygninger, som ses på Resens Atlas, står i dag kun tårnet tilbage. Bygningen har været genstand for intensive arkæologiske undersøgelser med påfølgende kontant restaurering. Det kan altså her være passende – som indledning til en omtale af arkæologi og restaurering – at se på, hvad synsforretningerne kan bidrage med. De foreligger fra lensmandsskifterne i 1601, 1612, 1637, 1648, 1660 samt 1662. Oplysningerne i synene kan i mange tilfælde suppleres med opgørelser i regnskaberne. Teksten i de enkelte syn skal her gengives i tillempet moderne sprogdragt (14):

23. juni 1601

Det store tårn, som stander udi volden, findes meget bygfældigt både på taget, spærrene, loft og døre, med al anden tilbehøring og indbygning, så og gangen ned til det nederste tårn, slet efterfalden (fig. 14).

22. juni 1612

Det store trinde tårn, som stander hos og op mod volden, findes ganske bygfældigt, synderligt på tag og tømmer, som er på al overdelen, desligeste og muren på samme tårn mængstedes rundt om henskelles og forødes.

20. juni 1637

Det stenhus og rundel på volden med tvende hvalte kamre er vel ved magt.

5. juni 1648

Runddelen eller tårnet. Tækket med skelning og tagsten forfærdiget, så og skorstene færdiget, og findes lås for døren. Det øverste kammer i fornævnte runddel: vinduerne med karm og des tilbehør forfærdiget, så og skorstenen færdiget, og findes lås for døren. Det nederste kammer i runddelen: nogle vinduer forfærdigede og nogle findes endnu ude med sin tilbehør. Døren uden lås. Lemmen over fangetårnet er forfærdiget med hængsel, så og stabel derpå. Døren ved magt med hængsel og des tilbehør.

6. september 1660

Runddelen haver vi efterset, hvori fandtes nøglen til låsen for den øverste kammerdør med 3 vinduer derudi at være borte, de efterblevne vinduer findes meget at være forbrækket, trappen udenfor indgangen frataget og borte. Det underste kammer på runddelen var låsen for døren med 5 vinduer slet borte samt dørstabel, og de andre vinduer, som derudi var bleven beholden, findes en stor brøstfældighed på at være. Låsen med det ene hængsel for fangehusdøren borte.

22. maj 1662

Runddelen eller tårnet er på tækning ved magt med

sten og kalk samt en skorsten. I de to øverste kamre vinduerne næsten borte, og de overblevne brøstfældige og låsene fra begge kammerdørene bortstjålne. Gangen og trappen op til samme kammer gjort af fyrredeller er brøstfældig, og ellers muren, som er udbygningen om trappen, haver givet sig ud og er ganske brøstfældig. Fangetårnene findes ved magt uden lemmen til det nederste, som er borte og døren for det øverste uden lås.

De her til dels standardiserede oplysninger kan suppleres gennem enkeltposter i regnskaberne: 1636 nævnes, at »tårnet vil meget forbedres med mursten på det ene hjørne bag ved tårndøren. Så og ved hemmeligheden derhos«, og samme år ser vi, at Morten Blytækker fra Viborg fik betaling for at lægge bly »på spidsen af tårnet, og det gamle at omstøbe«. – Ved synet året efter er tårnet »vel ved magt« (15).

Af de opregnede oplysninger fremgår, at tårnet bestod af flere etager. De to øverste, der vel var forsynet med hvælv, havde vinduer, hvilket også fremgår af Resens tegning. Herunder fandtes der to »fangetårne«. Vi må her forestille os kælder og stueetage. Til den sidste kom man ad en dør, til den første gennem en lem.

Som tidligere omtalt, blev borgens bygninger nedbrudt i begyndelsen af 1700-årene, og kun dele af tårnet overlevede. Den maleriske ruin tiltrak utallige kunstnere og topografer. Deres illustrationer og beskrivelser er dog ofte af begrænset værdi set i et arkæologisk/antikvarisk perspektiv. Her skal fremhæves teksten til litografiet af »Hald Ruiner« i billedværket »Danmark«, der udkom 1856 (16). Ophavsmanden er sikkert Jens Peter Trap, skaberen af den berømte topografiske Danmarks-beskrivelse. Hovedparten af de to sider tekst behandler Halds forskellige ejere, men der

bliver også plads til at beskrive voldstedet – sikkert efter selvsyn: »... paa Midten 32 Fod høie Ruiner af et anseeligt *Taarn*, der er opført af store brændte Muursteen, blandede med utilhugne Kampesten. Det er 33 Fod i Diameter, altsaa 100 Fod i Omkreds, og Murene havde en Tykkelse af 10 Fod. For et Par Aar siden vare de betydeligt høiere, men en stor Muurbrokke på 30 Centners Vægt nedfaldt i et hæftigt Stormveier. Paa den østre Vold ud mod Søen findes ligeledes et snævert Gjennembrud, uden tvivl en Udgang til Søen. Randen af denne er umiddelbart ved Foden af Voldene besat med en Række Elletræer, og udenfor findes under Søens Overflade en Mængde nedrammede Egepæle, hvis oprindelige Bestemmelse er ubekjendt. Den indenfor Voldene liggende Borggaard er nu aldeles tom, ja endog opdyrket; i Sommeren 1849 var her en ganske frodig Havremark ...«.

I 1851 købtes Hald af Frederik Anton Monrad Krabbe. Efter hans død i 1881 overtoges gården af sønnen, den kendte politiker Christopher Krabbe (1833-1913), og hermed indledtes en i antikvarisk henseende begivenhedsrig tid for voldstederne ved søen. Som folketingets formand 1870-1883 var han respekteret til alle sider, men som hans store og kantede håndskrift antyder, havde han sine meningers mod. Een gang dannede opfattelser ændrede han nødigt. I 1886 udnævntes han til herredsfoged i Lysgård Herred med sæde i Kjellerup. Hans interesse for Halds historie var dybtfølt, kildemateriale blev indsamlet, og i 1889 indledte han arkæologiske undersøgelser og restaureringer, som fortsatte næsten årligt til hans død i 1913.

Der foreligger på Nationalmuseet talrige indberetninger, breve og regnskabsbilag, der belyser de mange års udgravninger. I starten stod han personligt for tilsynet, mens medarbejdere fra Nationalmuseet efterhånden overtog ansvaret.

Arbejdet indledtes – naturligvis kan man næsten si-ge – med tårnet, som var det eneste synlige murværk på de tre voldsteder. Krabbe var gennem sine studier kommet til den overbevisning, at det runde tårn var opført af Niels Bugge i 1300-årene. Her var han i åbenbar modstrid med fagfolkene, men nu skulle resul-taterne fra arkæologien bruges i argumentationen. Som det fremgår af de mange bevarede aktstykker, fastholdt Krabbe til det sidste sin opfattelse.

Undersøgelserne af tårnet kom til at strække sig over flere år, men hovedresultaterne blev allerede opnået den første sommer. Den udførlige rapport dateret 6.10.1889 skal her citeres fuldt ud som eksempel på Krabbes udmærkede iagttagelsesevne.

Hald Slot

Den Ruin, som findes paa et Næs i Hald Sø, 1000 Al. Øst for den nuværende Hovedbygning, er Resterne af en Bygning, som vides nedreven af Generalmajor Gre-gers Daa (1703-12), men om hvis Oprindelse hidtil intet paalideligt vidstes.

Reesen kalder den et Fangetaarn og lader den være bygget 1528 af Biskop Jørgen Friis. Formodentlig ved en videre Udvikling heraf er i Traps Værk hele det paagældende Borgsted gjort til Bispernes Borg, me-dens Niels Bugges Borg er henlagt til et 15 [!] Alen Vest herfor liggende ældre Borgsted. (Note: At Med-delelserne til Traps Værk ikke have været ganske hel-dige for Halds Vedkommende, ses paa et andet Punkt deraf, at den nuværende Hovedbygning siges at være opført til Kirke, medens dette fuldstændig modbevises saavel ved en Undersøgelse af Bygningen, som ved Breve fra Bygherren, hvoraf jeg er i Besiddelse.) Bur-mann-Becker (Gamle Borge I 144) og Thyge Becker i sin Tekst til Danmarks Herregaarde vare derimod gaaende ud fra den Anskuelse, at Niels Bugge byggede

sin Borg netop paa det Sted, hvor Ruinen nu findes. Denne Opfattelse, som er den, der lever mellem Folk paa Egnen, er ogsaa Udgangspunkt for en haandskre-ven, af Degnen Schaaen i Finderup 1758 forfattet lille Rimkrønike om Hald, hvoraf jeg har en Afskrift.

Den første Interesse ved en Undersøgelse var nu den, at søge en Besvarelse af det Spørgsmaal, om den Bygning, man her havde for sig, tilhørte den tidligere Middelalder eller Middelalderens Afslutning.

Som Ruinen henstod, tildækket af Vold i 2/3 af sit Omfang og af Murgrusdynger i det Halve af den tilba-geværende Tredjedel, overdækket af en paa Murgrus dannet Muld og Vegetation, uden nogen Dør- eller Lysaabning tilsyne, frembød den kun faa Momenter til en nøjagtig Bestemmelse af Bygningens Herkomst.

Der var mig 2 Afbildninger af Ruinen bekendte: Aagaards Maleri fra Halvtredserne og en lille Vand-farvetegning fra 1826, hvoraf jeg er i Besiddelse. Sam-menholdt man Ruinen i sin nuværende Tilstand med disse Billeder, fandt man den lidet forandret i 2 Slægts-led, og de Murgrusdynger, som laa op ad dens Sider, maatte derefter antages mere at hidrøre fra Nedriv-ningsakten end fra Forvittringsprocessen.

Undersøgelsen paabegyndtes den 19. August d.A. Den fortsattes saa meget, som mit Ønske om bestandig at være personlig tilstede ved Arbejdet tilstedte det.

Først fjernedes de udvendige Murgrusdynger. Der-ved afdækkedes en Del oprindelig Yderside af Muren, frembydende smukt Murværk i Munkeforbandt.

Derefter paabegyndtes Udrømning af Taarnets In-dre, som var helt opfyldt af Murmateriale fra Ned-brydningen. Efter den Vejledning, som det herved fremkomne gav, arbejdedes en 3 Alen bred Gang fra Borggaardens Side ind gennem Volden til Taarnet. Derpaa fortsattes med Afrømning indvendig fra.

Hvad herved er fremkommet, er følgende:

Taarnets Indre udgør i nederste Stokværk et enkelt, cirkelrundt Rum, 8 Al 2" i Diameter, omgivet af smukt Murværk af brændte Sten indtil omtrent 3 Alen over Gulvet, hvorfra Murværken bestaar af store, utilhugne, men tildels klinede, smukt sammensøjede Kampsten, forbundne med en Kalkmørtel, hvori der jævnlig ses iblandet smaa Stykker af brændt Tegl (fig. 15).

Omtrent 4½ Alen over Taarnets bund, (som er maalt, men endnu ikke afdækket) findes indvendig 8 firkantede Huller, parvis anbragte mod de 4 Verdenshjørner, saaledes at der mellem de til hvert Par hørende Huller er 41"-45" Afstand. Hullerne ere i Profil kvadratiske, men ikke ganske lige store, idet de maale 9½"-11" paa hver Led. Deres Sider ere parallelle. Mod det frie Rum gaa de helt ud gennem Muren, mod Voldside end de mod Sten, men først efter at være førte 4 Al – 4 Al 20" ind i Muren. Trods denne meget betydelige og – som det skulde synes overflødige Dybde, kan deres bestemmelse næppe være anden end at udgøre Bjælkelejer. Forklaringen af Hullernes Dybde kan maaske søges deri, at man i den tidligere Middelalder ikke lagde Bjælkerne umiddelbart i Murene, men paa Konsoller (Note: Adwin Schultz: Über Bau und Einrichtung der Hofburg des 12. und 13. Jahrhunderts), hvis Bærere, der kun havde een Mur at hvile i, antagelig maatte lægges længere ind i Muren, end Bjælker, der hvile paa 2 Mure, vilde behøve det.

Her har altsaa Loftet (der har været et Bjælkeloft) over nederste Stokværk ligget. Nederste Stokværk er uden Dør og uden Lysaabning. Det har altsaa været et mørkt Rum med Adgang gennem Loftet.

3 Murstensskifter over Bjælkelejernes Overkant fandtes i Taarnets østre Side Døraabningen ind mod Borggaarden. Adgangen til Taarnet har altsaa ikke været til nederste Stokværk, men først til andet Stokværk.

Denne Døraabning er af stor Interesse. Den er 5 Alen 6" dyb (hvilket altsaa er Murenes Tykkelse paa dette Punkt) og har to 10" høje Trin, der indvendig fra føre opad mod Udgangen. Dens Sider konvergerer indefra udad. Dens Brede er inde ved Taarnets Inderside 3 Al 5", men ved det første Trin kun 1 Alen 6" og ved det andet Trin kun 23". Ved sin Udmunding paa Taarnets Yderside mod Borggaarden har Døraabningen endog kun været omtrent ¼ Alen bred. Den nøjagtige Brede har her ikke kunnet maales da den søndre Sidemurflade her var udhugget og eftermuret (med andre Mursten og en anden Kalk), saa at derved var frembragt en noget større Aabningsbrede.

Inderst i Døraabningen ved dennes nordre Side fandtes en 21" høj Murbænk. En tilsvarende Aabning (formentlig til Lys og til Forsvar) fandtes i Taarnets nordre Side, men paa Grund af stærkere Neddrivning paa denne Side af Taarnet er den kun ufuldstændig bevaret.

Antydningen af en lignende Aabning findes mod Vest ud mod Angrebssiden, men Muren er her saa stærkt nedbrudt, at Aabningen ikke kan nøjagtig bestemmes. At der paa Reesens Tegnings Tid fra Vest har været at se et enkelt, smalt Glug i mellemste Stokværk, fremgaar af nævnte Tegning.

Mellem den tragtformede Døraabning imod Øst og den tragtformede Aabning mod Nord findes ind imod Volden en 3 Alen 18" dyb, 2 Al 3" bred retvinklet Murfordybning, hvis Underkant er 5 Murstensskifter højere end Dør- og Vinduesaabningens Underkant.

Den synes enten at have været et Opbevarings- eller Amunitionsrum eller Rum foran Trappe op til 3^{de} Stokværk. I sidste Fald har nederste Trin ligget foran Fordybningen, i selve Taarnrummet.

I Fordybningens ene Side, fornedet, findes en anden lille Murfordybning, som til Leje for en 3" Planke.

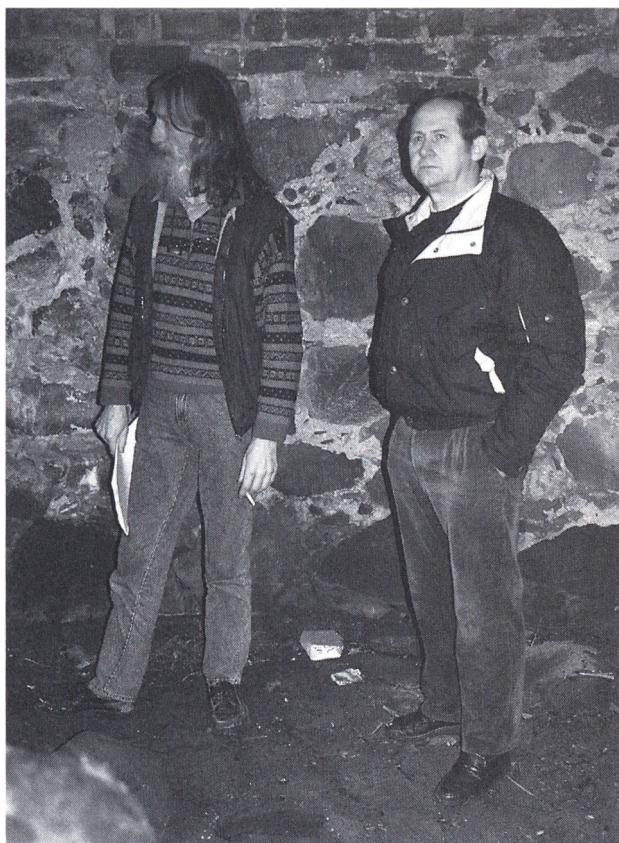


Fig. 15. Den nederste etage i tårnet er i dag, som oprindelig, kun tilgængelig gennem et hul i gulvet i anden etage. Her besigtiges murværket af Erling Greve (lederen af Hald Hovedgård) og Hans Gadgaard (som har forestået undersandsarkæologiske registreringer omkring voldstedet - se litteraturlisten). Foto: J. V. 9.3.1992.

Taarnets 2det Stokværk har altsaa efter det foran fremstillede udgjort et cirkelrundt Rum med Adgang udefra gennem en ganske smal, kun omtrent 3/4 Alen bred Dør, endvidere med 2 ligeledes ganske smalle Lysaabninger samt med Adgang fra Underrummet

gennem Gulvet (formodentlig ved en Lem og en Stige) og med Opgang til 3^{die} Stokværk ad en formentlig i hernævnte Murfordybning indlagt Trappe.

I 3^{die} Stokværk, som efter Reesens Tegning har fremvist 2 smalle Lysaabninger mod Vestsiden, er endnu saa meget bevaret af Muren i Nordvest, at Sidefladerne af den ene Aabning er synlig. Ruinen mangler altsaa paa dette Punkt ikke meget i at have den oprindelige Taarnmurs Højde.

Hvad Taarnets Yderside angaar, da danner Forsiden en Cirkelbue, men hele Ydersiden kan ikke være cirkelrund eftersom Murtykkelsen mod Øst (Døraabningen) er 16" større end mod Vest og Nord. Nærmere Bestemmelse af den ydre Form kan først ske ved senere Fjernelse af noget Fyld.

Efter saaledes at have omtalt, hvorledes den oprindelige Taarnbygning efter de foretagne Afdækninger og Udrømninger fremstiller sig, skal jeg nævne 2 ved Undersøgelsen fremkomne Tilbygninger, der øjensynlig ere foretagne senere, om de end begge ere gamle. De have Præget af at være indbyrdes samtidige og tillige samtidige med den foran nævnte Udhugning og Eftermuring, hvorved Døraabningen er gjort bredere.

Den ene er en Forstue, opmuret uden Fundament paa Voldskrænten udenfor Taarnets Dør. Ved denne Tilbygning's Døraabning mod Borggaarden findes i søndre Side forneden en indmuret Jernnok til at bære Hængslet for en udad aabnende Dør, og i nordre Side, i Dørhøjds Midte, et indmuret Jernøje til deri udvendig fra at sætte en Slaa for Døren.

Den anden Tilbygning er et Latrin i det nordvestlige Hjørne mellem Taarnet og Volden. Da dets øverste Parti saavel som den tilsvarende Del af Taarnmuren er nedbrudt, kan man ikke se Adgangen fra Taarnet til Latrinet, men den kan næppe have været andetsteds end fra den foran omtalte tragtformede Lysaabning i

mellemste Stokværk imod Nord, hvilken formodentlig ved Nedrivning af Brystningen er tildannet til en Udgang.

Latrinrummet er i sin nuværende Tilstand c. 3 Alen dybt fra Overfladen af det nuværende Jordsmon ned til det Sted, hvor Vand kom frem, og hvor en buet Aabning i Formuren angiver, at den nedfaldende Gødning er gaaet ud i Vandet. Det synes heraf at fremgaa, at Taarnets Fod, som paa Ydersiden mod Vest oprindelig har staaet i Vand, ligger flere Alen under den grønklædte faste, svagt skraanende Flade, hvoraf det nu fremtræder.

Hvad Bygningens Materialier angaar, da ere Taarnets Mure i det eller de yderste og inderste Stifter opførte af røde Mursten 10-10½" lange, 5-5½" brede, 3-3½" tykke; i den mellemliggende Kærne dels af samme Slags Sten, dels af Kampesten, for en ringe Del tillige af Mur- og Tagstensbrokker, indlagte i Kalkmørtel. Forsaavidt Tagstensstumper forekommer i Murværket, ere de udelukkende af de smaa saakaldte Munketagsten. Sammenhænet af disse Murens Bestanddele er meget fast. Kalkmørtelen har indgaaet uløselig Forbindelse med de brændte Sten, saa at Deling ikke mere sker efter Murskifter.

De til de to Tilbygninger benyttede Mursten ere gule, 10" lange, 5" brede, 2½" tykke. Kalkmørtelens Forbindelse med Stenen kan løses.

De forefundne Tagsten ere af fire Slags: 1) de smaa Munketagsten med Overligger og Underligger, 2) Vingetagsten med spids Nakke, 3) Vingetagsten med stærkt fremspringende retvinklet Nakke, 4) samme med mere flad Nakke. Alle Vingetagsten ere i større Maal end de nu brugelige.

Af Tømmer findes intet. Det maa ved Nedrivningen være udtaget for at benyttes i den af Gregers Daa paa et andet Sted opførte Hovedbygning.

Af løse Fundsager forekom i Taarnet næsten intet – en naturlig Følge af, at Taarnet er nedbrudt, og at man inden Nedbrydningen antages at have fjærnet alle løse Genstande ligesom man forsaavidt man har overkommet det, har udhugget de yderste Murstensskifter. Nogle Sager fandtes derimod dels i Jordfylden uden for Taarnindgangen, dels i Latrinet, navnlig: 1) en Spiseske med cirkelrundt Blad af Kobber, fortinnet, 2) itu-brudt stort Glasretorte, 3) ret talrige Stykker af en rhinsk Kande (som jeg lader sammenføje til en Renkonstruktion) 4) mange Skaar af simplere Lervarer, 5) Glasstumper i temmelig stor Mængde tildels med Mærker af Blyindfatning, 6) nogle Stykker Blyindfatning, 7) Køkkenaffald (Østers- og Muslingeskaller, et Raadyrkranium, 2 Raabukkeopsatser) m.m. Medens der paa de to nævnte Steder er fundet Kul, dog ikke i stor Mængde er ingen Ildstedsindretning og ingen sodede Sten fremkomne. De Glasstumper, som forekom i fylden udenfor Indgangen (der er oprindelig) vare væsentlig forskellige fra dem, der forekom i Latrinet (som er tilbygget). De førstnævnte vare af Alder blindede og bladede, de sidstnævnte ikke.

Hvad nu Udbyttet af den hidtil anstillede Undersøgelse angaar, der maa her i første Række fremføres den paafundne Egenskab ved Bygningen, at den har sin Indgang i 2den Etage. Saaledes opførtes jo nemlig den tidligere Middelalders Borgbygninger. Fra Borggaarden naaede man saa op til Døren enten ad en Stige eller over en Vindebro. En inde i den nuværende Jordopfyldning mod Taarnets Borggaardsside liggende mindre Lervold kan tyde paa, at der fra denne over til Døren har været en Vindebro.

Den tragtformede Indgangsaaabning med en yderlig smal Dør, med et Par Trin indefra opad og med en Murbænk i Siden tilhører ligeledes den tidligere Middelalder.

Det samme er Tilfældet med det for alt Lys lukkede nederste Stokværk, der har været bestemt til Fangehul og Opbevaringsrum. Alle disse Bygningsinventar pege henpaa den tidligere Middelalder.

At Taarnet først skulle være bygget af Biskop Jørgen Friis 1528, synes herefter uantageligt. At Bispen har gjort Forandringer ved Taarnet, er rimeligt nok. Hvilke disse have været, navnlig om de nævnte Tilbygninger ere tilkomne da (hvilket deres Materialier ikke udelukke) eller først senere, det maa staa hen, men det er i alt Fald konstateret, at Taarnet er en rent middelalderlig Fæstningsbygning af en i vort bygningsfattige Land sjælden Type.

Hald, den 6. Oktober 1889
Christopher Krabbe

Blandt de mange papirer på Nationalmuseet foreligger tilsyneladende ingen opmålinger fra tårnundersøgelsen 1889, men i 1947 afleverede Christopher Krabbes sønnesøn Torben Krabbe et større materiale vedrørende Hald til Landsarkivet i Viborg (17). Her finder vi flere af de originale manuskripter til Christopher Krabbes indberetninger, en række fotografier samt enkelte opmålinger fra forskellige undersøgelser. En kladde til et følgebrev af 7.10.1889 (eller en aldrig afsendt skrivelse?) til beretningen fra dagen før ligger også i samlingen. Her takkes for et beløb på 100 kr., som Direktionen for de antikvariske Minders Bevaring har tildelt til konserveringsarbejder på ruinen. Der sluttet: »Jeg tillader mig at vedlægge en Beretning om det hidtil Passerede samt et lille Rids«. Den sidste passus er overstreget passende svarende til, at der blandt papirerne på Landsarkivet findes en opmåling betegnet »Rids af 2den Etage« med en sekundær blyantpåskrift »6/10 89« (fig. 16). Det her opmålte svarer fint til opgivelserne i beretningen. Blot havde vi gerne også

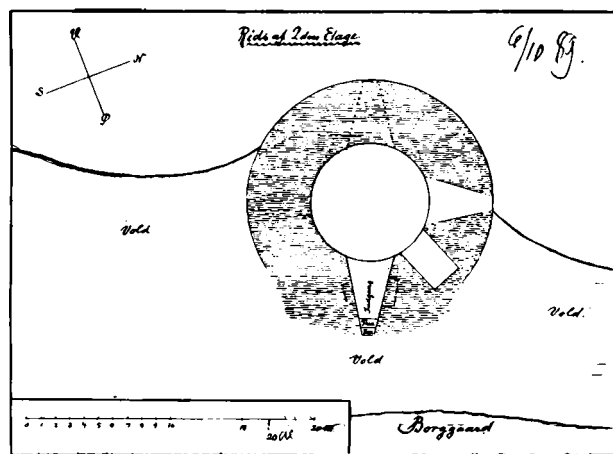


Fig. 16. Opmåling af anden etage af tårnet på Bispens Hald efter undersøgelserne 1889. Opmålingen opbevares i Halds godsarkiv på Landsarkivet i Viborg under nr. G 215-11.

set indtegnet de to tilbygninger (se dog tegningen ved note 22). Her kommer os et fotografi på Nationalmuseet til hjælp. Det viser tårnruinen fra nordøst sikkert under frigravningen i 1889 (fig. 17). Helt til venstre ses vel lidt af den fremgravede »forstue« foran døren til tårnet. Optagelsen skyldes det kendte og produktive etablissement i Viborg Chr. E. Jørgensen, hvilket fremgår af blindstempleet nederst til højre. Mange af firmaets glasplader er i dag bevaret på Lokalhistorisk Arkiv i Viborg, hvor den aktuelle plade, sikkert i mål 18×24 cm, forgæves er eftersøgt.

Af de ganske mange fund, som Krabbe ifølge sin beretning gjorde ved undersøgelsen i 1889, synes ingen at være bevaret i dag. En tegning af et enkelt fund gjort før udgravningen opbevares på Nationalmuseet (fig. 18). Under tegningen har Krabbe skrevet: »Ruinen af Hald Slot 20/4 89. Brudstykke af glasseret Brændt ler, fundet i Taarnets Nedbrydningsdyngne ... abc Formli-



Fig. 17. Tårnruinen på Bispens Hald fotograferet af Chr. E. Jørgensen sikkert i 1889. I det nederste venstre hjørne ses lidt af den fremgravede forstue, som i dag er helt borte. Optagelsen findes på Nationalmuseet.

nier, øvrige Omrids Brudlinier. 1 $\frac{3}{8}$ " tyk. Paa Bagsiden Kalk«. Flisen – vel fra renæssancen – har ligget i et gulv med en flot helhedsvirkning (fig. 19).

Frigravningen af ruinen blev altså allerede fra starten fulgt af restaurering. Denne foregik i starten for en

stor dels vedkommende på den måde, at murværket udadtil blev opmuret fra grunden med nogle skifter pr. år. Forløbet af nybyggeriet kan groft følges gennem den ganske omfattende samling af breve og regnskabsbilag på Nationalmuseet. Stedet har i undersøgelsespe-

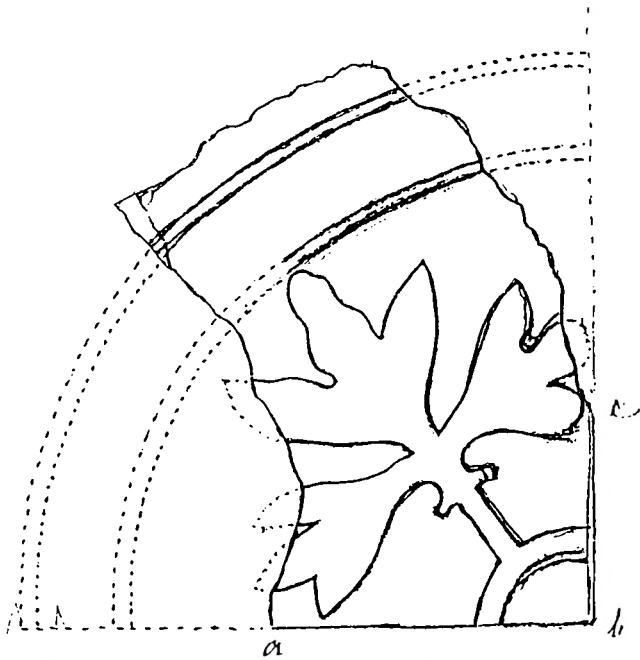


Fig. 18. Brudstykke af glaseret flise, som fandtes i tårnets nedbrydningsdyngte 20.4.1889. Stykket, som i dag er borte, er på den længste led 13 cm. Tegningen opbevares på Nationalmuseet.

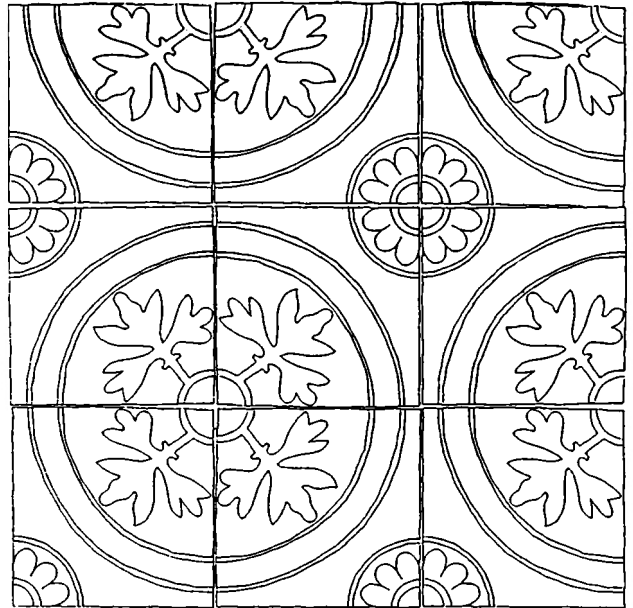


Fig. 19. Mønsteret fra flisen fig. 18 er her søgt rekonstrueret. Tegning: Morten Aaman Sørensen, Nationalmuseet, 1992.



Fig. 20. Tårnruinen fotograferet i 1890-erne af Emil Stæhr, inden restaureringerne har sat deres tydelige præg. Glaspladen opbevares på Det kgl. Bibliotek.



Fig. 21. Bispens Hald fotograferet af Chr. E. Jørgensen. Tårnruinens ydre er nu tydeligt under udbedring. Køresporene i græsset stammer sikkert fra hestevognene, som har bragt mursten og mørtel frem.

rioden også været flittigt besøgt af blandt andet fotografer, hvis optagelser fra tid til anden er havnet i offentlige samlinger. Som eksempel skal her bringes to optagelser fra 1890-erne. Den ene skyldes Emil Stæhr (1827-1912), morbror til Holger Drachmann (fig. 20). Krabbe har denne dag haft et større selskab på besøg. Det næste (fig. 21) skyldes Chr. E. Jørgensen i Viborg. På aftrykket efter 18×24 cm glaspladen, der opbevares på Lokalhistorisk Arkiv i Viborg ses, at restaureringen af tårnfronten ud mod søen er påbegyndt. Et skilt ved indgangen er sikkert sat op til orientering for besø-

gende. Et udsnit af billedet blev benyttet som et populært postkort. Det udkom farvelagt i flere versioner. Nogle år efter – i august 1902 – kan Nationalmuseets direktør W. Møllerup i et notat sammenfatte: »Tirsdag d. 19. August var jeg paa Hald for at tage i Øjesyn den af Herredsfoged Krabbe foretagne Udgravning i Slotsbanken samt Restaurationen af Taarnet ... Taarnets Restauration var udført uden nogen Bistand af Arkitekt. Dette er absolut nødvendigt, hvis Restaurationen skal fortsættes. Jeg anser det for højst tvivlsomt, om man bør gaa videre end Krabbe nu har

Taarn-Ruinen fra Bisp. Jørgen Friis' Hald.

Det 5^{de} Hald - opført 1528.

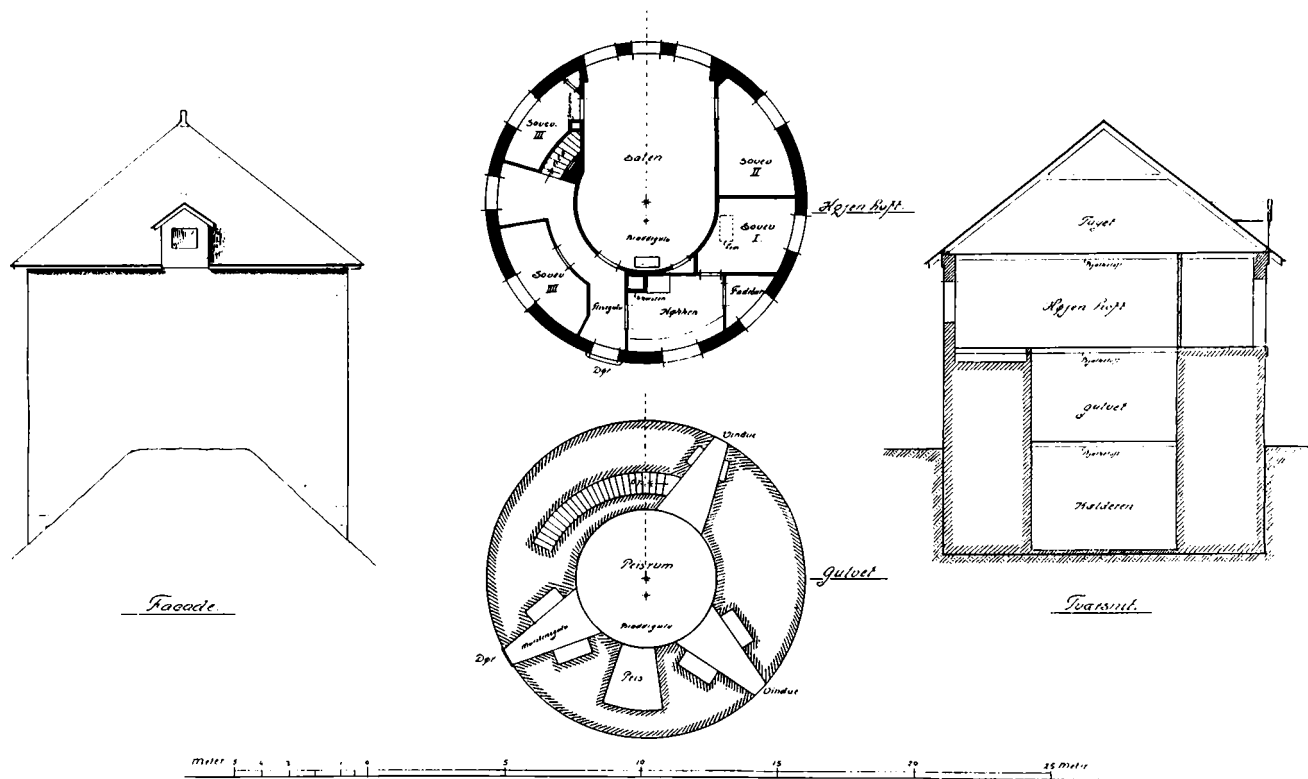


Fig. 22. Martin Nyrops tegninger til færdiggørelsen af Hald-tårnet synes ikke bevaret. I forbindelse med restaureringsplaner opmålte Viborg-arkitekten Søren Vign Nielsen tårnet. Tegningen i mål 1:100 er dateret 6.9.1925. Det ses her, at 3. etage, på snittet kaldet »Højens Loft«, var inddelt i 3 soveværelser, køkken og fædebur, en gang og endelig den store sal – se fig. 24. En kopi af opmålingen opbevares på Nationalmuseet.

naaet. Hidtil har der været nogen Støtte for Rest. i det som fandtes, men fra nu af vil det blive lutter Gætteværk. Dette maa gjøres Herredsfogden indlysende. Foreløbig bliver det nødvendigt at anmode en Arkitekt om at forhandle paa Museets Vegne med Herredsfog-

ged Krabbe om hvad der videre bør foretages med Tårnet ...«.

Genskabelsen fortsatte i årene derefter. Krabbes fætter, den berømte arkitekt Martin Nyrop (1849-1921), der 1892-1905 stod for opførelsen af Køben-



Fig. 23. Fotograf Chr. E. Jørgensen kom igen til Hald i 1906. Spørene over tårnet var nu placeret – mon optagelsen skyldes rejsegilde? Ruinerne ved indgangen er pudset af. Optagelsen (hvoraf et eksemplar opbevares på Nationalmuseet) blev benyttet til et postkort, hvis tekst sikkert skyldes Christopher Krabbe. Det her viste eksemplar på Lokalthistorisk Arkiv i Viborg er stemplet i Bjerringbro 30.12.1907.

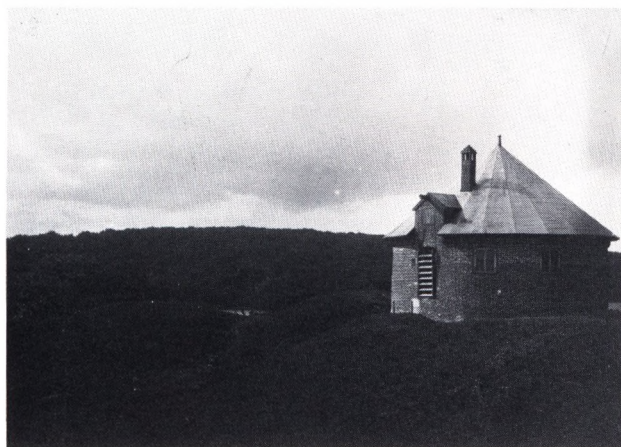


Fig. 25. Det genopførte tårn er sjældent blevet fotograferet fra borggårdssiden, hvor det jo tog sig mindre imponerende ud. På optagelsen her – bevaret på Viborg Lokalthistoriske Arkiv i et album med fotografier fra den i 1917 indviede lazarettør i Hald – ses køkkentrappen i ophejst tilstand.

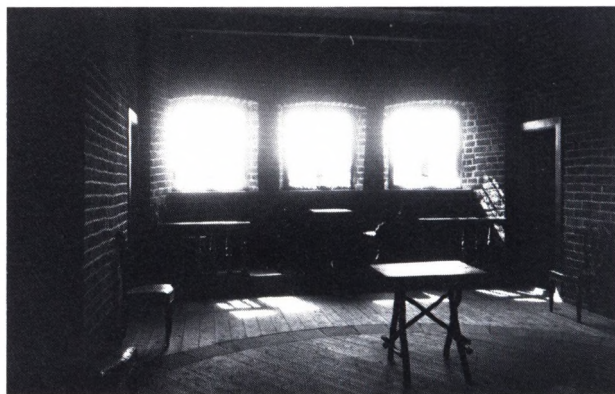


Fig. 24. Salen i Højen Loft blev fotograferet i 1911 af C. M. Smidt, som dette år foretog arkæologiske undersøgelser inde på gårdspladsen. I gulvet er markeret forløbet af murtykkelse i etagen under.

havns Rådhus, fik opgaven at tegne afslutningen på tårnet (18). I de til nu gennemgåede aktstykker er der ikke fundet meget til belysning af de ansvarliges intentioner med projektet. Ønsket om helt at genskabe tårnet er naturligt gået hånd i hånd med bestræbelserne for at sikre ruinen for eftertiden. Resultatet blev en helt nybygget 3. etage indrettet som lysthus for ejeren (fig. 22). I sommeren 1906 er projektet tæt på at være færdigt. En avisartikel i Nationaltidende 19.7.1906 giver en situationsrapport: »Med nogen Undren ser man her, at det gamle Murstenstaarn er bleven ført op paa ny. Det er Hensigten at give det Tag, inden i er det indrettet til Beboelse, efter gammel Mønster. Det skal være Martin Nyrop som har givet Tegningen«. Et postkort viser tårnet med spær og skorsten, men uden pålagt tagpap. Teksten er helt i Krabbes ånd: »Niels Bugges Taarn paa Næsset i Hald Sø« (fig. 23).



Fig. 26. Fra angrebssiden har tårnet rejst sig med tre synlige etager over voldgraven. På fotograf Thomas Pedersens optagelse fra 1922 er området foran voldene helt opfyldt. Ved undersøgelserne 1979-80 blev graven genskabt og de besøgende må nu – som på bisp Jørgen Friis' tid – betragte tårnet på behørig afstand, se fig. 40.

To år efter får det færdigindrettede tårn igen besøg – nu fra Viborg, hvor byens kendte fugleforsker H. Chr. C. Mortensen skriver i Viborg Stiftstidende 15.7.1908:

»Det er dette Taarn, som vi Viborgensere har kendt som »Ruinen«, og som nu er blevet restaureret paany.

Herredsfoged Krabbe og Frue gav med stor Elskværdighed Selskabet Tilladelse til at bese det Indre af det restaurerede Taarn. Man kom først ind i det gamle Taarnrum, som vel i gamle Dage har været anvendt til at samle alle Folkene i under Belejring; her var vældig tykke Mure, lange smalle Vinduer, Nicher ind i Murene med Siddepladser og et Ildsted, hvor der har kun-

net laves Mad. Under dette Rum var Kælderen, hvor Biskop Jørgen Friis sad fangen, og ovenpaa var indrettet en Beboelseslejlighed, som Herredsfogden og Frue indbød de besøgende til at bese.

Man kom op til den ad en Vindeltrappe, der var bygget saaledes som den oprindelige Trappe har været, mærkelig nok drejende »forkert«, saaledes at den, der stod med et draget Sværd foroven paa Trappen, bedre kunde hugge løs paa den fremstormende Fjende med venstre Haand end med højre.

Fra den private Lejlighed gik man ned ad Køkken-trappen, som er indrettet til at kunne hejses op, og stod nu igen paa de gamle Jordvolde« (fig. 24-26).



Fig. 27. Skydeskåret mellem tårnet og porthuset blev tegnet 18. juni 1901 – sikkert af Christopher Krabbes hustru, kunstneren Marie Boesen. Tegningen opbevares i Godsarkivet på Landsarkivet i Viborg.

En tid husede tårnet en landarbejderfamilie. Senere fungerede det – til 1922 – som restaurant ved Agner Gregersen, som drev den sammen med Niels Bugges Kro (19). I 1920-erne var et tiltagende forfald blevet så markant, at ejeren i samråd med Nationalmuseet 1930 lod beboelsesetagen nedrive, og ruinen fik den form af et plumpt vandtårn, som stadig er aktuel (20). Den nyropske topdel bør genskabes, så stedet igen får det præg af historisk atmosfære, som skyldes herredsfoged Krabbes stædighed.

5. Porthuset

På tegningen i Resens Atlas (se fig. 7) er indgangen til borgen vist syd for tårnet med betegnelsen »porthus, hvor under er nogle gamle øde og ubrugelige kældre med en vindebro«. Dette centrale sted i anlægget måtte naturligvis tiltrække sig Krabbes opmærksomhed. Restaureringsarbejderne på tårnet var efterhånden kommet i fast system, og i 1901 var det tid til at forlæg-

ge udgravningerne til området ved porthuset. Arbejdet varede – med afbrydelser – fra 28. maj till 6. juli og allerede den 9. juli kunne Krabbe indsende en 8 siders rapport med indklæbte fotografier. Heraf fremgår, at der blev frilagt nogle lave stenbyggede kanaler, der tolkedes som »løngange«. Nord for indgangen førte en af gangene ind til et hvælvet rum, åbningen til en anden blev lokaliseret og frilagt halvvejs henne mod tårnet (fig. 27). Det vil her føre for vidt i detaljer at redegøre for undersøgelserne, som med Krabbes ord i betragtning foretoges for at afklare, »om der i Jordvolde- ne gemtes Bygningsrester, som kunne bidrage til Oplysning om Borgbefæstning m.v. her i Landet«. Som det er omtalt ovenfor i afsnit 4, var det herredsfogedens opfattelse, at voldstedet var opført i 1300-årene, og tanken om, at »løngangene« havde haft en funktion som skydeskår, lå ham fjernt.

Interessen for det fremgravede var naturligvis stor på Nationalmuseet, og dets embedsmænd kom regelmæssigt på besøg. I 1901 var det den kendte numismatiker Peter Hauberg, som netop i disse år planlagde et stort værk om voldsteder i Danmark. Han havde i starten af bind 1 af »Fra Arkiv og Museum« (1899-1902) redegjort for »Udgravninger og Undersøgelser af middelalderlige Befæstninger« og var altså velforberedt til besigtigelsen. Fra hans hånd foreligger en række fortrinlige fotografier af det frilagte. I tilgift ser vi tårnets ydermur halvt genopført (fig. 28).

Krabbes arbejder ved porthuset fortsatte nogle år. Undersøgelserne var jo for en stor del privat finansieret – med en rimelig begrænsning til følge – og de havde til formål at bekræfte en bestemt teori om anlæggets datering. For fagfolk blev det dog hurtigt klart, at man havde fundet centrale dele af detaljeret forsvarsbyggeri. »Løngangene« var i virkeligheden skydeskår. Denne tolkning findes allerede i den redegø-



Fig. 28. Frigravningerne i 1901 er godt dokumenteret både gennem en omfattende rapport af Christopher Krabbe og ved en række fotografier optaget af Peter Hauberg. Resterne af den sammensunkne hvælving ses her understøttet. Noget måtte ofres ved de følgende års arbejde, da hele rummet blev frilagt. I baggrunden anes lidt af tårnet med foran stillet stillads. Haubergs glasplade er som de andre på Nationalmuseet dateret 25. juli 1901.

relse over virksomheden ved Nationalmuseets anden afdeling, som ved direktør Møllerup blev offentliggjort 1908. På side 67 bringes her et fotografi fra udgravningerne, og på side 66 finder vi denne kortfattede forklaring: »... iværksatte Gravninger, som har blottet meget ejendommelige Anlæg i Jordvoldene ved Siderne af Indkørslen til Borggaarden, hvor der findes et tøndehvælvet Rum og et System af omtr. 50 Ctm. høje 80

Ctm. brede Gange, hvis Sider dannes af Granitkvadre. De er saa snævre, at de næppe kan have tjent som »Udfaldsgange«; maaske har de snarest gjort Tjeneste som en Slags Skydeskaar, skønt Formen er meget usædvanlig og ikke kendes fra noget andet samtidigt Fæstningsværk«.

Udgravningerne i 1901 og de følgende par år begrænsedes helt til flanken ud mod den tidligere vinde-



Fig. 29. Inde på gårdspladsen har der været foretaget udgravninger i 1829 og 1890 samt i begyndelsen af 1900-årene. I 1911 fotograferede Nationalmuseets borgekspert C. M. Smidt oppe fra tårnet frigravede murrester i sydøsthjørnet, som umiddelbart efter blev restaureret med nye hvelvinger. Også den såkaldte vandport bag skuret blev arkæologisk undersøgt. Fra undersøgelserne foreligger et stort materiale fra Smidts hånd i form af opmålinger, fotografier og notater.

bro. Det blev alt for omfattende at efterspore de bygningsrester, der lå gemt i jordvolden. I årene efter koncentrerer arbejdet dels til Niels Bugges Hald (1908) (21) dels til et område inde i borggården (22) samt til den såkaldte vandport gennem volden mod øst (fig. 29). Det spændende, men for besøgende noget svært forståelige ruinkompleks, kunne nu indgå i fagfolkernes betragtninger over tidens forsvarskunst.

Den ufuldstændige frigravning og mangelen på offentliggjorte grundplaner har dog lagt hindringer i vejen for, at anlægget har fået den plads i historien, som det rettelig tilkommer. Otto Norn inddrager således kun Hald sporadisk i sin disputats »Christian III's Borge« fra 1949. Også han opholder sig ved skydeskårenes form: »Paa Aalborghus har de været lave og enkelt-smigede, men mærkeligt nok med den smalle Aabning

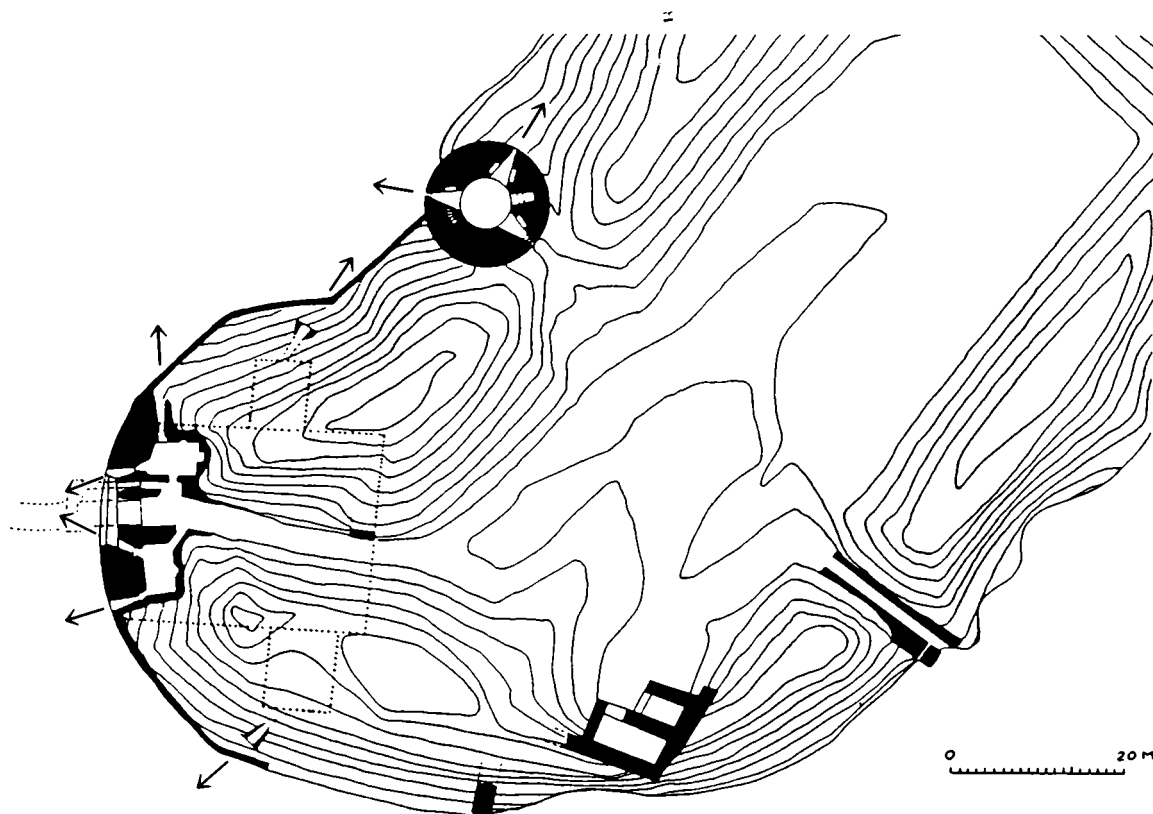


Fig. 30. Efter undersøgelserne 1979-80 sammendegnede Johannes Hertz på en koteplan de hidtil registrerede bygningsrester. Porthusets formodede udstrækning blev vist med prikkede linier med to tilføjede rum, som leder frem til frilagte åbninger af skydeskår. Pilene angiver skyderetninger. Efter Hertz 1986.

i Murens Inderside. De minder ved deres Form og lave Anbringelse stærkt om de Skydeskaar, som fremkom ved Udgravningen af Halds Porthus (velsagtens fra o. 1528)«.

Først med Johannes Hertz' fornyede arbejder på Hald 1979-80 er en befriende klarhed begyndt at brede sig. Ruinerne, som Krabbe havde frilagt, er blevet renset og til dels færdigudgravet. Det har afsløret, hvordan vindebroen var konstrueret (23). Det skydeskår,

som Krabbe 1901 afdækkede mellem tårnet og indgangen, måtte naturligvis have haft forbindelse med et hvælvet rum i volden. Adgangen hertil kan næsten kun tænkes at have været fra det indre af porthuset, netop, som det samlede anlæg er søgt rekonstrueret af Hertz i 1984 (fig. 30 – jf. fig. 31) (24).

Porthuset var borgens centrale bygning. På Resens plan fra omkring 1670 nævnes det først, men uden beskrivelse af dets forsvarsindretning: »Porthuset,



Fig. 31. De små rum på Hald, hvor kanonerne har stået, kan sammenlignes med forholdene på den næsten samtidige bispeborg Spøttrup, hvor bevaringssituationen er langt bedre. Her ses to skydeskår nederst i det fremskudte porttårn, hvorfra forsvarerne har kunnet bestryge fronten. Foto: J. V. 1991.

hvor under nogle gamle øde og ubrugelige kældre«. 70 år før – i synsforretningen 1601 – er situationen en noget anden:

»Hvælvingen udi porten findes vel ved magt og forfærdiget, og på samme hvælving er et hus af grund opmuret, to lofter højt, og med tre skorstene udi, som med skillerum, tag, døre, låse, vinduer og lofter vel er ved magt.

Den vestre ende, som kaldes Kongens stue, er om draget med rødt engelsk med et slet nyt tressur med et lidet urteskab udi, med springelværk.

Ved den nørre side udaf samme stue er en kvist udbygget, tre fag lang, med tømmer og lofte højt muret, imellem stolper, på volden, med skorsten udi og vinduer og slagvinduer udenfor.

Den øster ende på samme stuehus, en stue kaldet Dronningens kammer, og med rødt engelsk om draget, imellem begge stuerne ere to små kamre og en kvist på søndre side, med en skorsten udi, og en gang ud på volden, som og med døre, låse og vinduer findes ved magt.

På denne nørre side af trappehvælvingen er et lidet hvelvet kammer med skorsten udi, derhos en liden badstue, som er indeni dragen med fjæl«.

Beskrivelsen her kan suppleres med mange detaljer fra de øvrige syn og regnskabsposterne. Endelig vil arkæologien kunne give den helt afgørende nye viden, så husets mål og indretning i kælderregionen med de blot delvis frilagte forsvarsdetaljer kan blive anskueliggjort.

6. Fundene

Gennem årene er der gjort en række fund på Hald – både gennem de arkæologiske undersøgelser og ved tilfældige opsamlinger. Det første blev gjort allerede i 1799, da den daværende ejer Ove Høegh-Guldberg fandt en fin sengotisk guldfingerring med et lille billede af Sct. Jørgen og dragen. Ringen gik i arv, til den 1984 af den sidste ejer som danefæ blev overdraget Nationalmuseet. Her er den blevet undersøgt og publiceret 1985 af museumsinspektør Fritze Lindahl, som foreslår, at dens første ejer har været Halds bygherre bisp Jørgen Friis (25).

I 1980 fandt en Viborgfamilie ved bredden af søen vest for bispens Hald en klædeplombe af bly stemplet med hansebyen Hamborgs våben, en del af en ringmur med en port, hvori ses et nældeblad (fig. 32). Plomben er sikkert middelalderlig og fortæller om import af kvalitetsklæde sydfra (26).

I 1989 fandt skoleelev Finn Weihrach ved et besøg på Bispens Hald skoningen til en spade (fig. 33) på



Fig. 32. Middelalderlig klædeplombe af bly med Hamborgs våben. Fundet 1980 ved bredden af Hald Sø. Foto: Nationalmuseet.

østsiden af voldstedet nord for den såkaldte vandport (27). Her er søen begyndt at gnave af voldsiden, og i den blottede voldfyld dukkede stykket frem. Mon ikke spaden har været benyttet til opførelsen af volden? – Hermed slutter den lille eksklusive række af løsfund, som har fundet vej til museumssamlingerne.

Ovenfor i afsnit 4 er omtalt de fund, som herredsfoged Krabbe gjorde 1889 ved sine første udgravninger. Også i årene fremover indsamlede han genstande fra undersøgelserne. Dem er vi orienteret om gennem breve og indberetninger. 1. juli 1906 skriver han således til Nationalmuseet: »I et fremdraget Granit-Bygningsværk fandtes bl.a. to Ting, som jeg er meget fornøiet over: en Spids til Spyd eller Lanse og en Spids – formodentlig – til Pil. De er da vist ikke yngre end fra Valdemar Atterdags Tid. Jeg sender dem hermed. Vilde De



Fig. 33. Spadesko fundet 1989 i et blottet parti af volden ud mod søen. Den har vel været benyttet til opførelsen af volden. De tilhørende trædele er for længst rådnet. Bredden er 20 cm. Foto: Arne Vindum, Viborg Stiftsmuseum, 1992.

ikke have den Godhed at lade dem give den konserverende Behandling, som De bruger. Saa kan jeg faa dem igen, naar jeg kommer til København«. Den forudindtagne mening om dateringen er typisk for Krabbes indstilling til sine undersøgelser. Værre er, at alle fundene efter en tur i København kom tilbage til Hald. I dag er de borte.

Ved de undersøgelser, som Fortidsmindeforvaltning



Fig. 34. Regnepenning fundet 1980 under udgravninger på Bispens Hald. Den er signeret af H(ans) K(rauwinckel) fra Nürnberg, og stammer følgelig fra begyndelsen af 1600-årene. På forsiden ses en romersk kriger, på bagsiden to sammenbundne grene omgivet af kroner og franske liljer.

gen 1979-80 forestod omkring indgangspartiet, dukkede der et ganske stort fundmateriale frem i opfyldningslagene i søen. Som det kunne forventes, bestod det mest af knogler og keramik, men også træ- og metalgenstande er bjerget. Af mere bemærkelsesværdige enkeltfund kan nævnes en såkaldt regnepenning, som sikkert har været benyttet i lensmandens skrivestue på bordet med regnelinierne, hvor de omfattende regnskaber blev afstemt. Penningen er på den ene side præget med en romersk kriger (fig. 34) og nedenunder signeret H K for den produktive Hans Krauwinckel (ca. 1586-1635) i Nürnberg. Flere af hans regnepenninge, men med andre motiver, er fundet på borgen Hammershus på Bornholm (28).

Et stykke af en topdekoration til en kakkellov i form af en sortglaseret løve vidner om, at opholdsrummene kunne være fornemt udstyret (fig. 35) (29). Måltiderne kunne indtages med kniv og gaffel med skafterne belagt med skinner af ben (fig. 36) (30).

Fundet af en afsprængt del af løbet fra en jernkanon samt en halv støbeform af bronze til blykugler med en diameter på 5,0 cm (fig. 37-38) vidner om borgens militære funktion. Med en vægtfylde på 11,3 har blykuglerne vejet ca. 742 g svarende til ca. 3 pund. Sådanne forme har givetvis været ganske almindelige på borgene rundt i landet, men dette eksemplar, som endda kun er halvt, er det eneste bevarede i vore museer.

Støbeformen fra Hald har sikkert været benyttet til

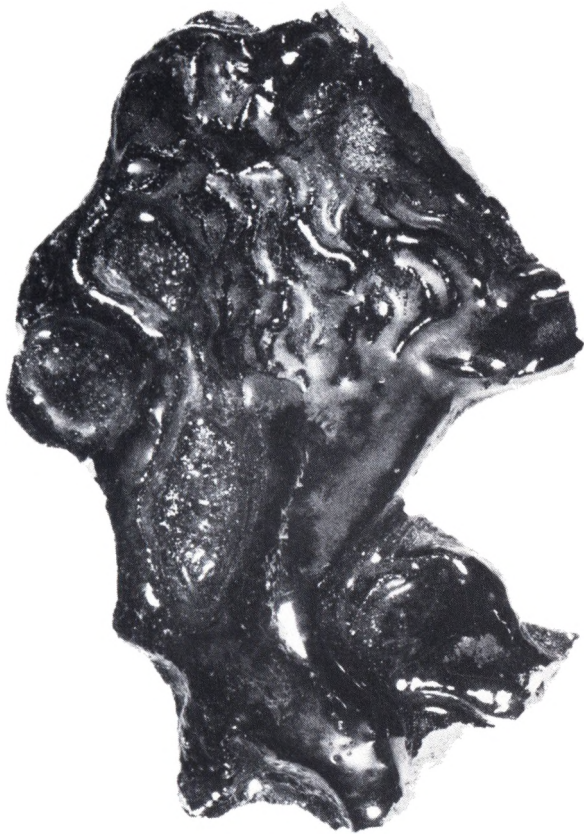


Fig. 35. I området foran porthuset fandtes 1979-80 blandt meget andet et stykke af en topdekoration fra en kakkelovn. Det er udformet som en fritstående løve. Brudflader ved bagpoterne og foran snuden tyder på, at den i stående tilstand vel sammen med en tvilling har flankeret et nu tabt motiv – måske et våbenskjold. Foto: Arne Vindum, Viborg Stiftsmuseum, 1992.

kugler i slanger eller falkonetter. I en »Fortegnelse på skyts, ammunition og al slags rustning på de kongelige slotte 1597« (31) opregnes således på Tøjhuset i Kø-



Fig. 36. Som det ofte ses ved opmudring af voldgrave, dukkede der også på Hald mange genstande op, som må være tabt eller smidt ud. Af de finere fund fra 1979-80-undersøgelsen vises her: en madkniv med skaftungen belagt med benskiner, en dolk med træskæfte og parerbøjle, en gaffel med skaftungen belagt med benskiner (gaffelgrenene mangler) og endelig en dupsko af kobber. Foto: Niels Elswing, Nationalmuseet, 1992.

benhavn 21 dobbelte falkonetter på 2 pund, som selvfølgelig har skudt kugler af noget mindre vægt. Selv om datidens og den moderne vægt på pund ikke er identi-

ske, er forskellen af mindre betydning for forståelsen af princippet i opdelingen af våbentyperne, som den for eksempel fremgår af Tøjhusets fortegnelse fra 1597.

Kaliberbetegnelsen siden 1500-årene blev angivet i pund, svarende til vægten af en kugle, der passede nøjagtig til løbets udboring eller diameter (32). I praksis skød man med en kugle, der var noget mindre, for at løbet ikke skulle sprænges. Differencen mellem kuglens og kanonens pundtal kunne være ganske betydelig. Der benyttedes kugler af sten, jern eller bly, det sidste blot til de mindre skydevåben.

7. Halds kanoner

Som indledning til en fremlæggelse af de optællinger, der foreligger af våbenforrådet på Hald ved lensmandsskifterne 1541, 1569, 1596 og 1601 skal her – med nogle få kommentarer – opregnes *betegnelser* på de kanoner med tilhørende pundtal, der fandtes på Tøjhuset i København 1597 (se note 31 og 32). Der fås herved et ganske godt indblik i, hvor kraftige de forskellige kanontyper indbyrdes har været. Det skal bemærkes, at de enkelte typer efter størrelse kan betegnes som dobbelte, hele, trekvarte, halve eller kvarte. Materialet er bronze eller jern. I nogle tilfælde er der for hver type opregnet flere pundvægte.

| | |
|------------------------------|--------|
| hele kartover | 40 pd. |
| trekvarte kartover | 26 pd. |
| halve kartover | 20 pd. |
| notslanger | 18 pd. |
| hel slange | 7 pd. |
| trekvart slange | 6 pd. |
| halv slange | 3 pd. |
| dobbelt falkonet | 2 pd. |
| enkelt falkonet | 1 pd. |

falkon ½ pd.
Hager, tidens håndskydevåben, opregnes uden kaliber.

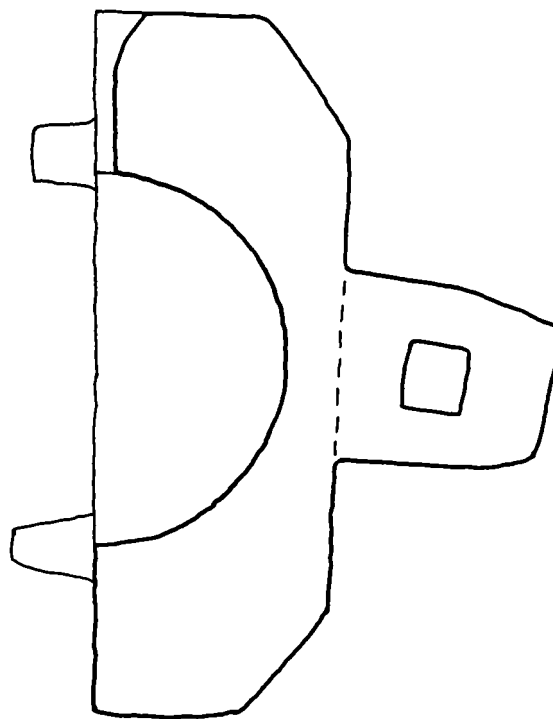
Længere fremme i listen optræder en række andre våbentyper – som barser og skærnbrækkere – uden kaliberbetegnelse. Skerpentiner optræder ikke i listen. Denne sikkert forældede betegnelse for de mindre kanoner var undladt af registratoren. Der skelnes ikke mellem forlade- og bagladekanoner. Til de sidste hører kamre eller kammerser til indlægning af krudtet.

Bispens Hald blev bygget i slutningen af 1520-erne (se afsnit 1). Som fæstningsværk er det blevet betegnet som yderst moderne (33). Blot kan det undre, at bisp eller bispeembedet skulle have haft nødt til at ofre så omfattende summer på at flytte residens fra stiftsbyen Viborg til et øde område nogle km mod syd. Og det ser endda ud til, at embedet kort forinden havde opført et andet stærkt befæstet anlæg, Spøttrup, ved Limfjorden mod nord (34). Begge steder har forsvaret været baseret på kanoner, men man ved jo ikke i hvor høj grad det lykkedes at få erhvervet et passende antal skyts til anlæggene. Ved reformationen overtog kongen Hald med, hvad der måtte have været af våben. Få år efter, i 1541, opregnes der ved lensmandsskiftet blandt borgens øvrige inventar også en omfattende våbensamling (se nedenfor). Opregningen er sikkert foregået ved, at synsmændene er gået rundt på borgen og har nedskrevet i rækkefølge, hvad de fandt. Derved får vi den supplerende oplysning, at der fandtes et sejerværk, altså et ur. Senere bliver det præciseret, at det fandtes i tårnet. Umiddelbart synes våbensamlingen at være sammenstykket af gamle og nye eksemplarer. I starten anføres endda, at 10 skerpentiner er gamle og brådne. Man kunne forestille sig, at borgen er blevet oplagsplads for en del af det skyts, som kongen har erhvervet



Fig. 37. En halv støbeform af bronze blev fundet i søen lige ud for porthuset. De fire små tappe har passet til huller i den anden halvdel. Bagpå sidder en kraftlig øsken med et kvadratisk hul til anbringelse af et klemmeben. Både huller til kuglen og indløbet fremviser tydelige drejeriller. Det har naturligvis været af vigtighed, at de støbte kuglers form var nøjagtig. Foto: Niels Elswing, Nationalmuseet, 1992.

Fig. 38. Snit gennem støbeformen fig. 37. Den støbte kugle har haft en diameter på 5 cm. En vis efterbearbejdning har nok været nødvendig for at få affileret støbegrater og rester efter indløbet. Tegning i mål 1:1 af Morten Aaman Sørensen, Nationalmuseet, 1992.



andetsteds. Mon skibsstykkerne er hentet fra flåden? Og kan en stor kanon, som har fået navnet »Silkeborg«, være flyttet fra det befæstede anlæg af samme navn, som Århusbispen havde opført nogle mil vest for stiftsbyen, og som kongen havde overtaget efter reformationen? (35).

Fra lensmandsskiftet på Hald 1569 har vi gennem Kancelliets Brevbøger oplysninger om i hvert fald dele af bestykningen. Meget af skytset genkender vi fra 1541, men fuld overensstemmelse er der ikke. Til gengæld får vi supplerende oplysninger om en række detaljer ved flere af stykkerne.

I listen over rigets skyts fra 1597, som er omtalt

ovenfor, optræder Hald naturligvis også. Som det er påpeget af udgiverne Thelma Jexlev og Ebba Waaben, er listen for en stor del udfærdiget som afskrifter efter opgørelser, som har foreligget ved de seneste lensmandsskifter. Hald-listen afspejler således situationen ved skiftet 1596. Den er dog sikkert redigeret, og der ses, at skriveren i starten har gjort plads til angivelse af pundvægt for de tre falkonetter. Han har dog blot, som andetsteds ved anlæggene langt fra København, fået skrevet et »på« og kaliberen er aldrig blevet angivet (fig. 39). Påfaldende mange stykker optræder nu med betegnelsen ufærdig eller ubrugelig. Kobberfalconetten med et afskudt stykke fra 1569 finder vi igen.

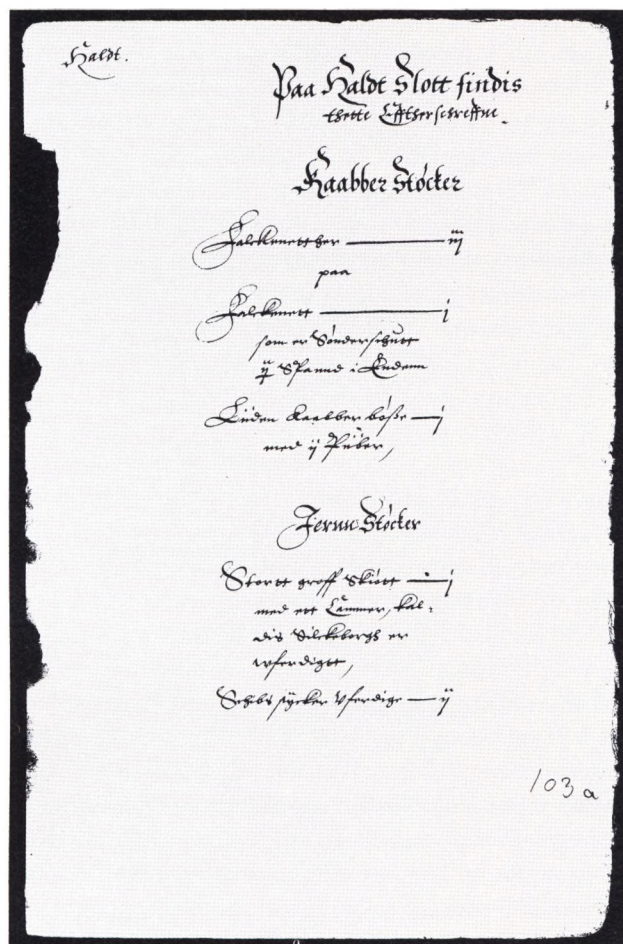


Fig. 39. »Fortegnelse over rigets skyts og våbenforråd 1597« på Rigsarkivet slutter med »Paa Haldt Slott findis thette Efftherschreffne«, hvorefter skytset opregnes med kobberstykkerne først. Skriveren har sikkert systematiseret en foreliggende opgørelse fra lensmandsskiftet 1596. Efter første punkt – 3 falkonetter – har han i næste linie skrevet »på« og gjort plads til kalibervægten. Denne er, som ved flere andre borge i manuskriptet, aldrig blevet opgjort. Foto: Rigsarkivet 1992.

Skytset på Hald og på de andre kongelige borge har naturligvis haft kronens opmærksomhed. De gode stykker har kunnet gøre fyldest på de mere udsatte befæstninger. Således sendes der 1563 bud til Hald, at to der stående *kobberstykker* skal sendes til København via Århus og Kalundborg (36).

Ved lensmandsskiftet på Hald 1601 er synslisten for første gang bevaret i original. Og nu fremgår det klart, at tårnet blot skal opfattes som et raritetskammer for udtjent materiel. Her slutter vi så opregningen af listerne. Ved de senere bevarede syn bliver forfaldet blot tydeligere.

17. november 1541 (37)

På tårnet og på volden

| | |
|--|----|
| falkonetter | 3 |
| falkoner | 2 |
| til hver 3 kamre | |
| dobbelt skerpentin med 2 kamre | 1 |
| støbt mersebøsse af jern | 1 |
| gamle brådne stykker af skerpentiner | 10 |
| skerpentiner-kamre | 2 |
| halve hager | 78 |
| dobbelte færdige hager af stål | 11 |
| dobbelte hager af kobber med stokke | 4 |
| kobberstykke med 5 piber | 1 |
| forme af jern til hager | 3 |
| halve hager færdige | 3 |
| halv hage ufærdig | 1 |
| forme til halve hager | 5 |
| kobberforme til falkonetter | 3 |
| kobber måde til kobber hager | 3 |
| form af kobber til samme hager, som støber 5 lod | 1 |
| til lige krudtsække af læder | 4 |

| | | | |
|--|-----|---|----|
| skovle til falkonetter | 4 | <i>17. september 1569 (38)</i> | |
| jernkæde til vandmøllen | 1 | tønder mjød | 21 |
| mikker til skerpentiner | 4 | tønder bastert | 2 |
| jernbolte til bøsser | 11 | tønder groft krudt | 2 |
| fiske til skerpentiner | 2 | tønder groft kørnekrudt | 1 |
| kiste med blylod til falkonetter | 1 | stykker støbt bly | 14 |
| gammel krudtkiste neden i tårnet | 1 | stykker tavlebley | 30 |
| skibsstykke færdigt med to kamre | 1 | skerpentin | 1 |
| et andet lidet skibsstykke ufærdigt | 1 | kobberhager | 2 |
| kamre til skibsstykker, det ene ufærdigt | 3 | hele hager | 7 |
| jernkloder, store og små | 13 | halve hager | 2 |
| murankre | 10 | bøssekamre, der skulle gøres til måde til det store jernstykke, som ligger på tårnet | 7 |
| og noget af et gammelt sejrværk | | forslag, som skal gøres til måde til det store jern- stykke, der kaldes Silkeborg | 1 |
| jernbue til en hvælving | 1 | piber, som reste på en lille kobberbøsse | 2 |
| stykker smeltet bly | 30 | kobberform til falkonetter | 1 |
| stykker tavlebley | 39 | kobberforme til hele hager | 3 |
| kloder jern | 120 | små jernbolte til skyts | 11 |
| tønner krudt til falkonetter og stort skyts | 3 | kobbermåder til kobberhager | 4 |
| halv otting kørnekrudt, det som godt er | 1 | krudtlædersække | 3 |
| skibe kabel, en af dem gammel | 3 | skovl til falkonetter | 1 |
| kvarte slanger af jern uden stokke | 2 | kiste med blylod | 1 |
| kamre til hver | 2 | smedested med hammer, tænger og alt sit tilbehør | 1 |
| sten bøsser | 2 | mikker med andet smedefang | 6 |
| støbt bøsse med et kammer uden stok | 1 | lang silkesyet dug | 1 |
| kløkke | 1 | samtidig er kongen tilfredsstillet for de mangler, der fandtes på det efterfølgende: | |
| tønder tjære | 2 | kobberfalkonetter, hvoraf der af den største er skudt et stykke af enden 1 ½ spand langt | 4 |
| tønde beg på volden | 1 | kvarte slanger af jern uden stok | 2 |
| færdige skerpentiner | 2 | falkonetter af jern, som er så gamle, at de intet duer at bruges | 3 |
| og i blokhuset | 1 | dobbelt skerpentin af jern, ufærdig | 1 |
| kamre til hver | 3 | støbt mørsebøsse af jern, ufærdig | 1 |
| stort stykke liggende i det andet blokhus med et kammer, kaldet Silkeborg | 1 | | |
| stenbøsse uden kammer | 1 | | |
| stok liggende i borggården | 1 | | |
| stort kammer til en stenbøsse | 1 | | |
| sejrværk med klokke der tilhører | 1 | | |

| | |
|--|----|
| kobberhager | 2 |
| halve hager, ufærdige | 4 |
| hele hager, ufærdige | 76 |
| både med stok og andet tilbehør | |
| gamle skibsstykker, ufærdige | 2 |
| stenbasser af jern, som er gamle og ubrugelige | 2 |
| stort stykke af jern, som kaldes Silkeborg | 1 |
| støbt stenbøsse | 1 |
| gamle ufærdige skerpentiner | 10 |

1596 (1597) (39)

Kobberstykker

| | |
|--|---|
| falkonetter | 3 |
| falkonet, som er sønderskudt 1½ spand | |
| i enden | 1 |
| lille kobber bøsse med 2 piber | 1 |

Jernstykker

| | |
|---|----|
| stort groft skyts med 1 kammer, kaldes Silkeborg, er ufærdigt | 1 |
| skibsstykker, ufærdige | 2 |
| kvart slange med kammer, ufærdig | 1 |
| kvart slange uden kammer, ufærdig | 1 |
| falkoner med 1 kammer, ubrugelige | 3 |
| dobbelt skerpentin, ufærdig | 1 |
| støbt møsse bøsse, ufærdig | 1 |
| hele hager, forrustede og ufærdige | 76 |
| halve hager, ufærdige | 2 |
| form til 5 halv hage lod | 1 |
| kobber forme til falkonetter | 3 |
| skuffer til falkonetter | 3 |
| gamle ufærdige skerpentiner | 9 |
| støbt stenbøsse med kammer, ufærdig | 1 |
| stenbøsser af jern, den ene støbt, den anden ustøbt | |
| med 1 kammer, ufærdige | 2 |
| bøsse kamre | 7 |

| | |
|---|-------------------|
| bly | 4½ skippd 9 lispd |
| noget fordervet slangekrudt, som tøndes ligger sønderrådne hos, aldeles ubrugeligt. | |

23. juni 1601 (40)

Udi låret

| | |
|---|------------------|
| jern stang | 1 |
| kobbertridser | 2 |
| lyng leer | 1 |
| kvart slange af jern med 1 kammer ufærdigt | 1 |
| falkonetter af jern med et kammer ufærdigt, og dur ikke at bruge | 3 |
| kvart slange af jern uden kammer, ufærdig | 1 |
| dobbelt skerpentin, ufærdig | 1 |
| støbt møsse bøsse af jern, ufærdig | 1 |
| ufærdige halvhager | 2 |
| hele hager, som er forrustet og ufærdige, på stache og anden tilbehøring | 76 |
| små kobber bøsser med 2 piber | 1 |
| forme til 5 halvhager loed | 1 |
| kobberforme til falkonetter | 3 |
| skibsblader til falkonetter | 3 |
| gammel låseløs krudtkiste | 1 |
| skibsstykke, ufærdigt | 1 |
| lidet skibsstykke [?], ufærdig | 1 |
| findes en sønderslagen tøndes som havde været slangekrudt udi og krudtet spildt og henbrædt, aldeles ubrugeligt | |
| bly | 4½ skipp 4½ lisp |
| gamle ufærdige skerpentiner | 9 |
| støbt stenbøsse med et kammer, ufærdigt | 1 |
| stenbøsser af jern | 2 |
| den ene støbt, den anden ustøbt, med et kammer, både uden stok og ufærdige | |
| stort groft skyts kaldet Silkeborg af jern, ufærdigt med et kammer | 1 |

| | |
|--|------|
| ledige bøsse kamre, som findes ingen stokke til . . . | 7 |
| beg | 2pd. |
| tjere | 1pd. |
| sejerværk, brugeligt | 1 |
| fiskebåde som ligger skildt ad og sunken, ubrugelig | 2 |

Disse lister vil ved en nøjere analyse og sammenligning med andre borges bestyknin g kunne give et spændende indblik i 1500-årenes forsvarsteknologi (41). Her skal til slut blot fremhæves en enkelt detalje, som muligvis kan sættes i forbindelse med en overordnet forståelse af Haldvoldstedernes komplicerede fælleshistorie. I 1541-inventaret nævnes blandt forsvarsvåbnene en »jernkæde til vandmøllen«.

8. Borg og mølle

Som det blev nævnt i indledningen, fungerer Hald Sø som en enorm mølledam bag stemmeværket ved Non Mølle. I dag eksisterer af det omfattende bygningskompleks fra møllens sidste aktive periode kun stuehuset, som ligger parallelt med hovedvejen (se fig. 1). Syd for var et møllehus tilbygget med et stort underfaldshjul, som blev drevet af vand fra søen fremført i en ca. 300 m lang kanal. Det er, sikkert med urette, blevet anført, at stedet har fået sit navn på grund af ejerskabet: Nonnerne i Asmild ved Viborg Sønder sø skulle have ejet møllen – i givet fald allerede fra 1166-87 – men denne væsentlige detalje i stedets historie er langt fra færdigudforsket (42). Først et stykke ind i 1500-årene er navnet Non Mølle sikkert overleveret – nu i Viborgbispens jordebog ca. 1516-18 (43). 1541 finder vi det i Haldinventaret. Mølledriftens start og ældste historie vil blot kunne afdækkes gennem omfattende og heldige arkæologiske undersøgelser. Opstemningen af vandet, som ved stemmeværket i dag udgør nær 2 m,

er sikkert sket i flere omgange, og placeringen kan være flyttet.

Efterhånden er det blevet dokumenteret i så mange tilfælde, at anlæggelse af vandmøller i middelalderen havde sammenhæng med forsvaret af byer og borge, at det også må tages i betragtning ved Hald. Her kan naturligvis blot Niels Bugges Hald og Bispens Hald komme på tale, fordi de ligger ved søen. For det førstnævnte har en hævnin g af vandspejlet givetvis været af vital betydning for forsvaret. Men da dateringerne af både voldstedet og af opstemningen er usikre vil det indtil mere indgående studier i marken foreligger, være formålsløst at slutte nærmere om for eksempel voldstedets datering i forhold til vandstandshævningen.

Niels Bugges mægtige Hald med stærkt udjævnet voldkrone har givetvis skullet være helt vandomflydt. På Julius Eibes opmåling fra 1827 ses – især tydeliggjort på de to snit – en lav ydre vold, som igen må have været omgivet af et fugtigt område, ja Eibe viser endda en bæk, der løber syd om voldstedet, mens Bækkelund Møllebæk i dag løber nord om (se fig. 3a).

Et centralt år i Haldvoldstedernes historie er 1393, da dronning Margrethe byder, at borgen skal nedbrydes, og i de næste ca. 100 år bygges der tilsyneladende ikke private befæstningsanlæg i Danmark. Vi har da heller ikke fra arkiverne sikre oplysninger om byggeaktiviteter, før bisp Jørgen Friis melder sig på arenaen i 1520-erne. Baggrunden for at han vælger næsset er sikkert dets gunstige beliggenhed – fjenden holdes naturligt på afstand – men tilstedeværelsen af ældre bebyggelse, for eksempel en fogedgård, kan have været af betydning. Og nu viser det sig, at der i området i den borgløse tid i 1400-årene kan dokumenteres en højst uventet og mærkværdig aktivitet. Som det blev omtalt i afsnit 4, har man fra ældre tid kendt til, at der i søbunden omkring holmen var nedrammet en mængde



Fig. 40. Bispens Hald er efter restaureringsarbejder 1979-80 igen vandomflydt, og en smuk bro leder på den gamles plads frem til ruinerne af porthuset med konstruktionsrester fra den foran liggende vindebro. Foto. J. V. 1992.

egetræspæle. I forbindelse med udgravningerne 1979-80 blev tilstedeværelsen af pælene aktuel, og dykkere fra Viborg Sportsdykkerklub indledte omfattende registreringer. Herom er der redegjort 1992 i artiklen »Undervandsarkæologiske registreringer ved Bispens Hald« af Hans Gadgaard, Jesper Hjerminde og Jens Vellev. Se endvidere side 264.

Omkring den nordlige del af næsset har der været nedrammet en markant pælerække. Tre af pælene er på Wormianums dendrolaboratorium blevet dateret. De var alle fældet 1423.

Pælene, som er placeret i en vanddybde på mellem 1,5 og 1,9 m, er sikkert anbragt for at sikre kysten i en tid, før en mere drastisk opstemning er blevet udført.

Holmens areal har dengang været ganske betydeligt. Stedet har givetvis været egnet til forsvar, ja i og for sig er det muligt, at vi her skal søge Niels Bugges Hald fra 1300-årene. Det vil dog, før resultaterne fra nye arkæologiske undersøgelser foreligger, være formålsløst at nytolke hele det komplicerede net af forskelligartede kildegrupper, som står til rådighed. Her skal blot peges på et enkelt skriftligt vidnesbyrd, som muligvis vil vise sig at være af central betydning.

3. juni 1447 optoges et tingsvidne fra Nørlyng Herred, hvoraf det fremgår, at Vorde Birketing havde ligget til Viborg Domkapitel og var blevet holdt ved Vorde Kirke beliggende ved Limfjorden »før end provst Jens lagde det i sin stue i Marie Kloster for sin alderdoms og mags skyld, og for den trængsels skyld, som han havde af Hald i de dage«. Vi kender ikke nøjagtigt provst Jens' embedsperiode, men han har sikkert fungeret både i 1410 og 1420 (44). Hvilke trængsler han har haft, – angiveligt en årrække før 1447 – er vi uvidende om. Kan det have været bryderier i forbindelse med forbudte befæstningsaktiviteter på Hald i 1420-erne?

Opstemningen til søens nuværende højde er sikkert foregået efter 1423 og kan muligvis sættes i forbindelse med byggeriet på Bispens Hald i 1520-erne. Herved er vandkanten bragt længere ind på holmen, og en sikring af voldfoden er blevet aktuel. Således er hele fronten fra tårnet og sydpå forbi indgangen sikret ved en lav mur bygget af genanvendte kirkekvadre. Efter restaureringsarbejderne 1979-80 fremtræder dette parti med en nyopført bro som en værdig adgang til voldstedet (fig. 40).

Det har i forsvarsojemed naturligvis været af betydning, at vandspejlet ikke blev sænket væsentligt, og stemmeværket ved Non Mølle var følgelig et sårbart element. Mon den »jernkæde til vandmøllen«, som

omtales i 1541 inventaret, har været beregnet til at danne en spærring i alvorlige situationer?

Byggerierne på Halds voldsteder hænger uløseligt sammen med Non Mølles historie. Situationen kompliceres af det forhold, at der ved søen ligger to anlæg, hvis forsvar øjensynligt har været baseret på vand. Som det er antydnet ovenfor, synes en drastisk hævnning af vandstanden ved Bispens Hald først at være indtruffet efter 1423. Hvis dateringen af voldstedet Niels Bugges Hald fastholdes til 1300-årene, har hævnningen ved Non Mølle altså ikke haft nogen betydning for dette anlægs forsvar. Kan andre muligheder her komme på tale?

Ved studium af kortmateriale over søen fremgår det, at der mellem de to voldsteder i det smalle område lige nord for Inderøen optræder en meget lavvandet flade kaldet Rørholmen, hvor vanddybden er under en meter. I tiden før 1423 med en vandstand, der lå ca. 2 m lavere, vil området her have dannet en naturlig spærring, som uden større besvær kan have dannet udgangspunkt for et stemmeværk. Undersøgelser på stedet har dog til nu ikke afsløret konstruktioner, der kan bekræfte dette helt hypotetiske forslag.

For det videre arbejde i og ved søen er et nøjagtigt søkort med dybdekurver uvurderligt. I forbindelse med et landsomfattende arbejde med at kortlægge de danske søer nåede landinspektør Thorkild Høy i august 1986 til Hald Sø (fig. 41) (45). Med raster er her vist, hvor langt det faste land er nået frem i søen, før opstemninger ændrede landskabets karakter. Rørholmen fremtræder som en ø, der så at sige afsnører Bækkelund Bugt omkring Niels Bugges Hald. Ved Bispens Hald finder vi en større halvø, som til alle tider må have tiltrukket sig en forsvarssøgende befolkningsinteresse. Undersøgelserne af herremandens, bispens og lensmandens Hald er langt fra færdige.

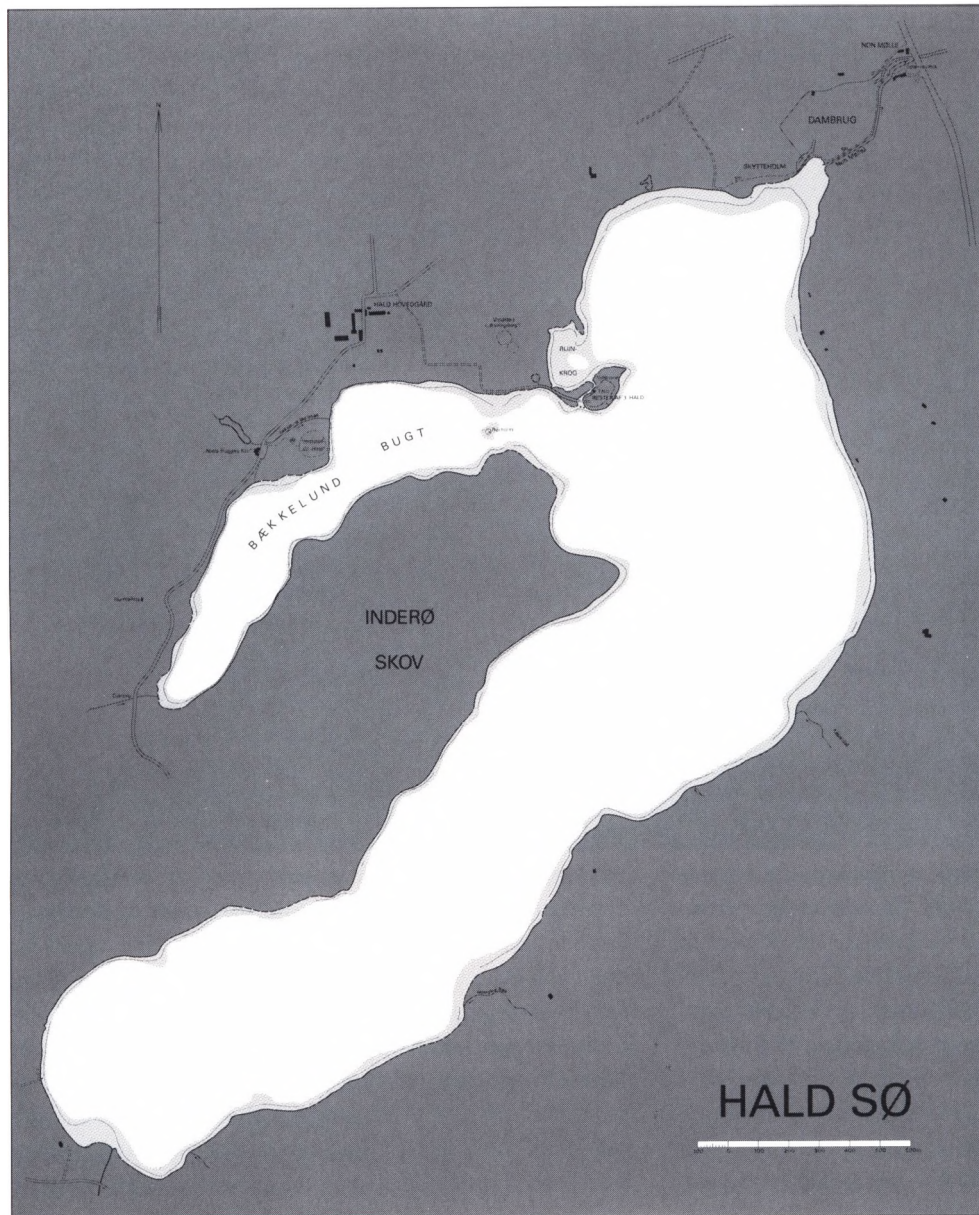


Fig. 41. Thorkild Høys kort over Hald Sø udarbejdet på baggrund af ekkolodning august 1986. Blot 1- og 2-meter-kurverne er medtaget. Dybderne når til 30,9 m. Hvis opstemningen ved Non Mølle fjernes, vil vandstanden synke ca. 2 m, en situation, som har været aktuel et stykke frem i middelalderen – til hvornår vil kommende undersøgelser sikkert kunne præcisere. Med mørk raster er vist det faste land i dag, den smalle strimmel med lys raster viser – tilnærmelsesvis – de arealer, som er blevet oversvømmet på grund af søens opstemning ved Non Mølle. Af særlig interesse er den lille ø, Rørholmen, som danner en naturlig spærring nord for Inderø. Ja, det kan ikke udelukkes, at der her før opstemningen har været bygget borg. Grundkortet er bragt med venlig tilladelse af kortlæggeren, og her i mål 1:25.000.

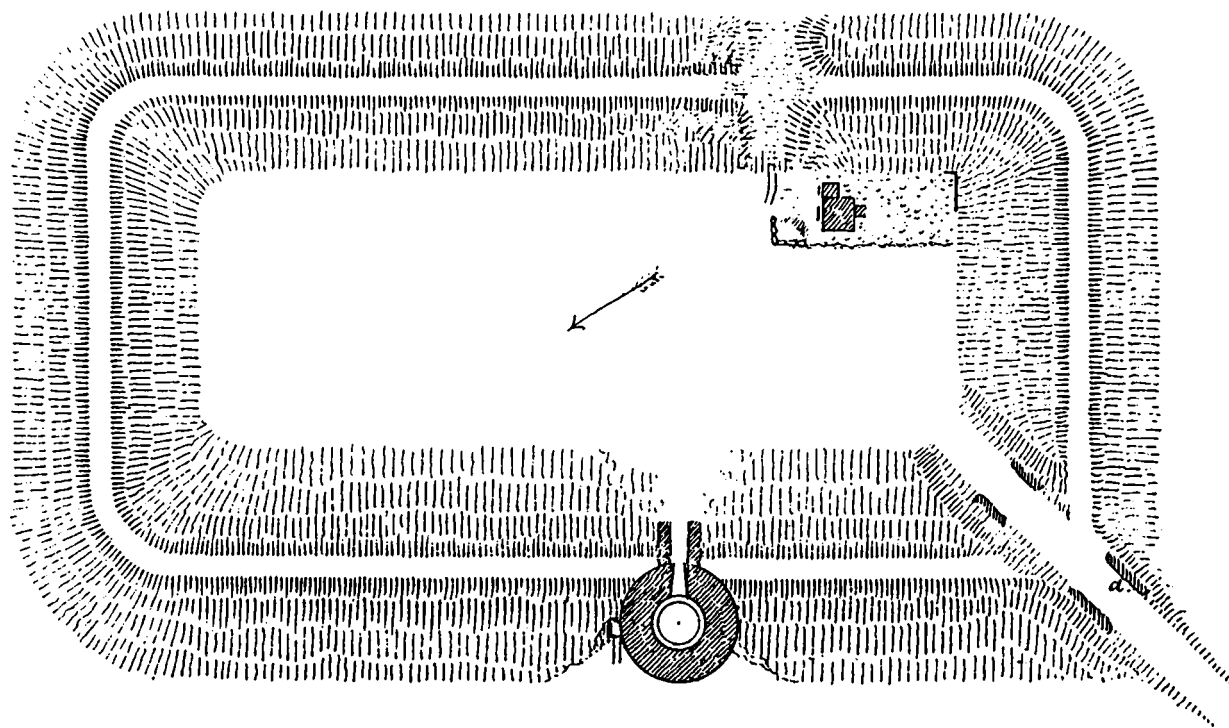
Noter

1. Et omfattende materiale står her til rådighed, først og fremmest via Svend Grundtvig og Axel Ollriks videnskabelige udgave i årtierne omkring århundredskiftet: »Danmarks gamle Folkeviser« (DgF) samt den såkaldte folkeudgave »Danmarks Fornviser« (1927-29) ved Ernst von der Recke. Herfra citeres ofte linierne »De vare syv og syvsindstyve, der de drog ud fra Hald« og »Hr. Bugge bygger op Hald med ære, han agter det aldrig i fremmed mands være« (DgF nr. 7 og 158). En særlig behandling af Hald i overleveringen er hidtil ikke fremkommet.
2. Litteraturen er omfattende. Meget kan findes via »Litteratur om Viborg Kommune. Bibliografi til og med 1979« ved Karen Else Bonde, udgivet af Lokalthistorisk Arkiv for Viborg Kommune 1983. De væsentligste sammenfatninger, som til dels bygger på oplysningerne i de første udgaver af Trap: Danmark, fremkom i de to store samlingsværker: »Danske Herregaarde ved 1920« og »Danske Slotte og Herregaarde«. I det første fremkom artiklen i bd. 3 fra 1923: »Hald« ved bogsamlere og arkæologen Carl Neergaard. Artiklen må betragtes som den væsentligste *oversigt* til dato. I det sidste findes artiklen i bd. 4 fra 1945: »Hald« ved Elin Ryder Bach. Et omfattende materiale er fremlagt i Vald. Andersens »Hald Hovedgård 1435-1975« fra 1977. – 1985 udkom »Hald – en vejledning for besøgende« af Chr. Jacobsen.
3. De ældre arkæologiske udgravninger er aldrig offentliggjort i mere omfattende sammenhænge. For de nyere undersøgelser henvises til redegørelser af Johannes Hertz i 1980, 1985 og 1986. De tre voldsteder er oversigtligt omtalt i Rikke Agnete Olsen: »Borge i Danmark« fra 1986.
4. I den ældre litteratur omtales voldstedet ofte som »Waldemars Skanse« på grund af den opfattelse, at det var opført af Valdemar Atterdag i forbindelse med belejringen i midten af 1300-tallet af Niels Bugges borg, som følgelig skulle være identisk med, hvad vi i dag kalder Bispens Hald. I slutningen af forrige århundrede blev dateringen rykket tilbage i vikingetiden (Müller 1897 s. 646), da voldstedet blev inddraget i en gruppe højt beliggende førmiddelalderlige pladser. Denne datering er dog af senere borgforskere draget i tvivl.
5. Fra undersøgelserne ved C. M. Smidt foreligger der på Nationalmuseet beretning, opmålinger og fotografier. Især koncentreredes kræfterne på undersøgelsen af en muret oven, som senere af Johannes Hertz (1975 s. 129) er tolket som en hypocaust.
6. Der skal her henvises til opregningerne ved M. E. Gulddal fra 1954, mens ejerlister findes i mange let tilgængelige oversigtsværker. Ved fornyet benyttelse af bl.a. Danmarks Adels Aarbog vil et mere nuanceret billede af de ældste ejerforhold sikkert kunne skitseres.
7. Dette ofte behandlede emne er flere gange fremhævet i artiklerne i hikuin 19 (1992).
8. Byggetiden – 1528 eller årene derefter – er behandlet af A. Heise 1881-82 med inddragelse af nogle samtidige kilder.
9. Stikkene er genudgivet 1974 med efterskrift af Ib Rønne Kejlbo.
10. Teksten er udgivet 1934 af Gunnar Knudsen med oversættelse ved Chr. Behrend.
11. Per Sloth Carlsen: Mariager Kloster, 1983 s. 102 f.
12. En oversigt over det bevarede materiale er udarbejdet af Thelma Jexlev: »Lensregnskaberne – en oversigt«. Udgivet 1978 af Lokalthistorisk afdeling. Hald Len er opført s. 300-303.
13. Jens Bircherods dagbøger opbevares på Det kgl. Bibliotek. Det her citerede stykke er i referat gengivet i Christian Molbechs udgave fra 1846: »Uddrag af Biskop Jens Bircherods historisk-topografiske Dagbøger for Aarene 1658-1708«.
14. En del af materialet er gennemgået på Erhvervsarkivet i Århus via mikrofilm udlånt fra Rigsarkivet. Andet materiale er gennemgået i original på Rigsarkivet.
15. I Vald. Andersens »Hald Hovedgård« fra 1977 er ligeledes citeret dele af lensregnskaberne – således også det her bragte om tårnet (s. 158 f.).
16. »Danmark udgivet i faksimile efter originaludgaven fra 1856 med forord af Palle Lauring«. København 1977. Illustrationen udgøres her af en tegning af »Hald Ruiner« af J. P. Møller. – Af andre tilsvarende topografiske udgivelser, hvor Hald er både afbildet og beskrevet, kan nævnes »Danske Billeder fra Land og Sø. Efter danske Landskabsmalere. Udførte i Farvelithographi i Em. Bærentzen & C^o lith. Inst.«. Uden år (ca. 1870). Illustrationen udgøres her af »Hald Ruiner« efter tegning af C. F. Aagaard.
17. Landsarkivet i Viborg, Godsarkiv G 215-11.
18. I den tilgængelige litteratur om Martin Nyrop synes hans arbejde på Hald aldrig at være omtalt. Hans familiære tilknytning til Krabbefamilien er bl.a. behandlet i C. Nyrops »Slægten Nyrop. Nogle biografiske Oplysninger«, anden forøgede udgave 1908. Projektet har sikkert af ham været betragtet som et venstre-håndsarbejde udført sammen med fætterten. I et udateret notat på Nationalmuseet af C. M. Smidt (sikkert fra ca. 1930) står til sidst: »Genskabelsen af dette smukke stemningsfulde Parti med dets tre Nicher, der opførtes efter de forefundne Spor, skyldes

Herredsfoged Krabbe. Arkitekten, Professor Martin Nyrop, har givet Tegning til Taarnets Ydre«.

19. Fire tallerkener fra restauranten med et billede af tårnet – udført i grøn streg og initialerne A. G. tilhører i dag Niels Bugges Kro. En er afbildet i Chr. Jacobsens bog »Hald – en vejledning for besøgende«, 1985, s. 35.
20. Der foreligger på Nationalmuseet en ganske omfattende korrespondance om tårnreduktionen. Tegningerne hertil blev udført af Nationalmuseets arkitekt C. M. Smidt. Arbejdet blev udført af Viborg-murermesteren Chr. F. Jensen.
21. Se note 5.
22. Området i borggårdens sydøsthjørne synes allerede at være arkæologisk undersøgt 1829. En artikel af Christian Molbech i 3.

bind af Nordisk Tidsskrift for Historie, Litteratur og Konst (1829): »En Skrivelse fra Jylland« slutter med et besøg på Hald. Her omtales (s. 629) med nogen forvirring i angivelse af verdenshjørner, at man i sommer har »fundet og opgravet Fundament af en Bygning, 37 Alen lang og 14 Alen bred. Denne Grundvold var lagt af skønne, tilhugne Granitblokke, der hvilede paa et Underlag af raae Stene; men desværre har man allerede bortført mange af Quaderstenene, og de øvrige ville gaae samme Veie«. – Området blev igen undersøgt af Krabbe i 1890 med beretning til Nationalmuseet. Denne undersøgelse er ligeledes omtalt og forsynet med en stærkt skematiseret opmåling i en indberetning af 30.1.1892 til Nationalmuseet ved J. B. Løffler. Opmålingen bringes her:



Grønis af Rødstedet fra Bispernes Hald.

23. Hertz 1980 s. 169 ff.
24. Hertz 1985 s. 51 og Hertz 1986 s. 128 f.
25. Lindahl 1985. Ringen har på Nationalmuseet nr. D1165/1984.
26. Plomben har på Nationalmuseet nr. D1/1981, på Viborg Stiftsmuseum nr. 406E.
27. Spadeskøen, som foråret 1992 er under konservering på Viborg Amt Konserveringsværksted i Skive, har på Viborg Stiftsmuseum nr. 761E.
28. Regnepenningen er afleveret til Nationalmuseets Mønt- og Medallesamling, hvor den er indført under FP nr. 3768. En oversigt over emnet er trykt i *Møntsamlernyt*, 9. årgang, 1978: Wolfgang Hess: »Regning ved at lægge på linier. Regnebrædt og tællebord i middelalder og nyere tid. Oversat og forsynet med et tillæg om regnepenninge i Danmark af Jørgen Steen Jensen«.
29. Fundet opbevares sammen med hovedparten af 1979-80-fundene på Viborg Stiftsmuseum.
30. Disse fund opbevares på Nationalmuseet i færdigkonserveret stand under numrene D779/1979-D782/1979.
31. Fortegnelsen findes i et foliohæfte på Rigsarkivet: Danske Kancelli B 164 Diverse, gruppe IX: Forsvar og krigsvæsen nr. 16. Den er trykt i *Vaabenhistoriske aarbøger XXXIV*, 1988, ved Thelma Jexlev og Ebba Waaben under titlen »Fortegnelse over rigets skyts og våbenforråd 1597«.
32. De grundlæggende arbejder om emnet er stadig de mere end 100 år gamle værker af Otto Blom: »Kristian den Fjerdes Artilleri. Hans Tøihuse og Vaabenforraad« fra 1877 og »Ældre Danske Metal og Jern Stykker. Et Forarbejde til Artilleriets Historie« fra 1891.
33. Allerede i oberst Emil Madsens »Studier over Danmarks Hær-væsen i det 16de Aarhundrede« fra 1898-1902 inddrages Hald i en større sammenhæng.
34. Spøttrup er sidst behandlet i en bredere bygningsarkæologisk sammenhæng af Mogens Vedsø i *Bygningsarkæologiske Studier 1986*: »Spøttrup« s. 33-72.
35. De arkæologiske undersøgelser af bispeborgen 1880-82 og 1949-52 er blevet behandlet af Ebbe Norn i *Fra Nationalmuseets Arbejdsmark 1945*: »Silkeborg Slot«. Efter reformationen overgik slottet som det var tilfældet med Hald til kronen. Også herfra foreligger lensregnskaber.
36. »Kancelliets Brevbøger 1561-1563« udgivet 1895 s. 275.
37. Opgørelsen opbevares på Rigsarkivet: Register over alle Lande. DK B 18 nr. 4. 1467-1546, fol 337b-340a. Den omløbende tekst i manuskriptet er her i normaliseret sprogdragt bragt i listeform. Den foreligger ordret trykt i »Danske Kancelliregistranter 1535-1550« ved Kr. Erslev og W. Møllerup, 1881-82 s. 207-210.
38. Opgørelsen opbevares på Rigsarkivet: Tegnelser over alle Lande. XDK B 31. 1568-69, fol 414a-415b. Den omløbende tekst i manuskriptet er her i normaliseret sprogdragt bragt i listeform. Den foreligger i regestform trykt i »Kancelliets Brevbøger 1566-1570« udgivet 1896 s. 499.
39. Opgørelsen opbevares på Rigsarkivet – se note 31.
40. Opgørelsen opbevares på Rigsarkivet – se note 12. Teksten i manuskriptet er som her opregnet i listeform.
41. Et speciale af Michael H. Mortensen ved Afdeling for Middelalderarkæologi ved Aarhus Universitet 1990: »Kanoner i Danmark i Senmiddelalder og tidlig Renæssance« behandler emnet i en bred sammenhæng.
42. I brevet fra 1166-87 – i ældre tid ofte dateret 1175 – nævnes blot, at nonnerne får en mølle, ikke hvilken. Brevet, bevaret i referat, er trykt i »Danmarks Riges Breve« 1, 2 nr. 174.
43. Det bevarede brudstykke af jordebogen er trykt i *Diplomatarium Vibergense* ved A. Heise 1879. I »Viborg Amts Stednavne« udgivet af Stednavneudvalget 1948 er anførslen i jordebogen angivet som den ældste forekomst (s. 133). Ved forespørgsel foråret 1992 på Institut for Navneforskning blev det oplyst, at der siden 1948 ikke er registreret ældre forekomster af navnet.
44. Tingsvidnet, der er bevaret i original, er trykt som nr. 47 i *Diplomatarium Vibergense* ved A. Heise 1879. Provst Jens' optræden i 1410 og 1420 kan ses i *Diplomatariet* nr. 30 og s. 344.
45. Forholdene ved Hald Sø kan sammenlignes med situationen i Viborg, hvor en opstemning af søen sikkert er foregået i forbindelse med borgbyggeri 1313. Thorkild Høys opmåling af Viborgsøerne fra 1987 er benyttet på samme måde som her ved Hald-opmålingen. Se Jens Velle: »'Tunnel' og 'bro' mellem Viborg og Asmild. Bidrag til Viborgsøernes historie« i *MIV* 16, 1991. Thorkild Høys søkort er her bragt s. 70 og 71.

Litteratur

Blot værker, hvor Hald-voldstederne optræder med væsentlige oplysninger, er anført. Den omfattende ældre litteratur kan findes gennem de mange henvisninger i: Karen Else Bonde: *Litteratur om Viborg Kommune*. Bibliografi til og med 1979. Viborg 1983.

Andersen, Vald.: *Hald Hovedgård 1435-1975*. Niels Bugges borg, Slot og len, Kulturcenter. Herning 1977.

- Bach, Elin Ryder: Hald. I: Danske Slotte og Herregaarde. Bind 4. København 1945. Artiklen er udkommet med mindre revideringer i nyudgaven af værket: Bind 13. København 1966.
- Gadgaard, Hans, Jesper Hjeremind og Jens Vellev: Undervandsarkæologiske registreringer ved Bispens Hald. I: hikuin 19. 1992.
- Gulddal, M. E.: Hald. I: Fra Viborg Amt 1954.
- Heise, A.: Fortsatte Bemærkninger til »Historien om Peder Smed«. I: Kirkehistoriske Samlinger. 3. Række, 3. bind. København 1881-82.
- Hertz, Johannes: Some Examples of Medieval Hypocausts in Denmark. I: Chateau Gaillard. Etudes de Castellologie médiévale. Caen 1975.
- Samme: Vindebroer. Om danske, middelalderlige vindebroer på baggrund af nye fund ved Hald og Sønderborg. I: Antikvariske studier 4. 1980.
- Samme: Some Early 16th Century Fortifications in Denmark. I: Chateau Gaillard XII. Caen 1985.
- Samme: Nogle danske borge og fæstninger fra begyndelsen af det 16. århundrede. I: Nordslesvigske Museer. Årbog for museerne i Sønderjyllands amt. 13. Tønder 1986.
- Jacobsen, Chr.: Hald – en vejledning for besøgende. Viborg 1985.
- Jexlev, Thelma: Lensregnskaberne : en oversigt. Udgivet af Lokalhistorisk afdeling, København 1978.
- Jexlev, Thelma og Ebba Waaben: Fortegnelse over rigets skyts og våbenforråd 1597. I: Vaabenhistoriske aarbøger XXXIV. København 1988.
- Kejlbo, Ib Rønne: Kobberstikkene fra Peder Hansen Resen Atlas Danicus 1677. København 1974.
- Lindahl, Fritze: Jørgens ring. I: Skalk 1985:5.
- Müller, Sophus: Vikingetiden. Danevirke og Voldstederne. Afsnit XII i: Vor Oldtid. København 1897.
- Neergaard, Carl: Hald. I: Danske Herregaarde ved 1920. Bind 3. København 1923.
- Olsen, Rikke Agnete: Borge i Danmark. Århus 1986.
- Resen, Peder Hansen: Atlas Danicus VI, B: Viborg Bispedømme. I dansk oversættelse ved Chr. Behrend udgivet af Gunnar Knudsen. København 1934.



De nedrammede pæle i søbunden syd for Bispens Hald blev foråret 1992 registreret med et undervandsvideokamera tilsluttet en TV-skærm på land. I forbindelse med opstillingen af kameraet blev lidt af søbundens mudder fjernet, hvorved det blev konstateret, at der mellem de nedrammede egepæle var anbragt kraftigt vandret tømmer. Dateringen af dette mærkværdige anlæg må ligge nogen tid efter 1455 – jf. den dendrokronologiske tidsfestelse (omtalt i næste artikel) af den yderste bevarede årring i en prøve fra en af stolperne.

På fotografiet – ved J. V. maj 1992 – ses Leo Mosgaard Nielsen i færd med at styre undervandskameraet, som kunne panorere hen over en del af søbunden.