

Træk af Trøjborgs bygningshistorie 1347-1854

Af Johannes Hertz

Den tidligere herregård Trøjborg ligger vestligt i Sønderjylland, i Visby sogn, 15 km nord for Tønder (fig. 1). Den nævnes første gang i 1347, da hertug Valdemar 3. udstedte et brev her (1); senere har den tilhørt eller måske været pantsat til slægten Limbek. I 1407 erhvervede dronning Margrethe Trøjborg og pantsatte den til Ribe bispestol; som »kongerigsk enklave« blev godset en vigtig brik i spillet om Sønderjylland.

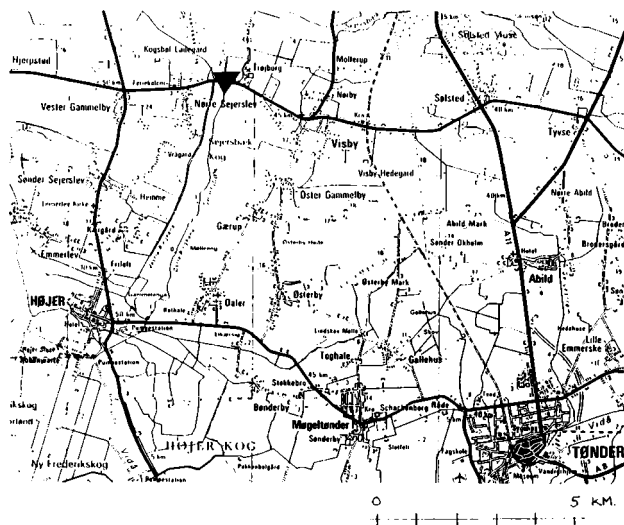


Fig. 1. Udsnit af Geodætisk Instituts kort 1:100.000. Trøjborg markeret med en pil.

Om bispens Trøjborg foreligger to skriftlige udsagn med sparsomme bygningsmæssige oplysninger. Det ene er fra 1442, da Gunde Nielsen Lange af bispemanden fik lensbrev på Trøjborg, foreløbig for et år, og forpligtede sig til at »bygge på slottet på det ny hus, nu begyndt er, med sten og lim (kalk) og godt tømmer for 150 lybske mark ...« (2). Det andet udsagn er fra 1505 og fremkommer i forbindelse med en strid mellem bisp Iver Munk og lensmanden Thomas Iversen Juel. Sidstnævnte skulle have misligholdt gården, og der har åbenbart været noget om snakken, for da bispens sven- de ankom anden kyndelmissedag »løb Thomas Iversen straks ud ad Højer herreds vase (formodentlig vejen mod N. Sejerslev) og forløb slottet« (3). Ved den efterfølgende synsforretning bevidnede 24 gode mænd fra egnen, at slottet var »forfaldet og forværret mere end for 1000 mark gode penge.« Det var blandt andet gået ud over slottets »brod« (eller »brå«, d.v.s. palisader), og en foranliggende »tørvevold«. Beskrivelsen lader os ane et borganlæg med forsvarsværker og tilhørende ladegård (4).

Undersøgelser har vist, at det middelalderlige Trøjborg blev anlagt ved kanten af en bakkeø, som fra sognebyen Visby skyder sig ud i den store Sejersbæklavning, der 5 km længere mod syd slutter sig til marsken ved Højer. Lavningen har på denne strækning ikke mere end én meters fald. Kernen af borgen bestod

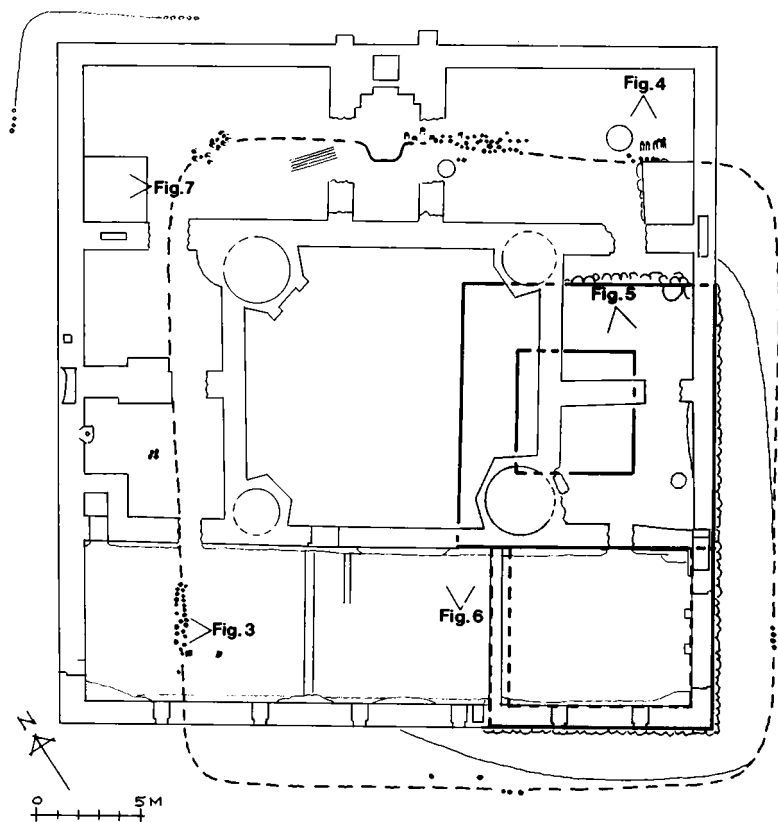


Fig. 2. Plan over de udgravede rester af det middelalderlige Trøjborg. Indtegnet på plan af slotsruinen. Tænkte forløb vist med brudt linie.

af en kunstig banke ca. 30 x 30 m og 2,5 m høj (fig. 2), opført på gammel søbund af mosejord inden for en ramme af tørveblokke støttet af tætstillede pæle (fig. 3). I hvert fald langs nordsiden fandtes yderligere en række skråt udragende pæle, en slags »spanske ryttere« (fig. 4), (5). Banken omgaves af en grav, hvis omtrentlige vandstand har kunnet aflæses som et »rådnespor« på pælene. Denne højde (kote ca. 3.10) viser, dels at banken kun har hævet sig ca. 1,5 m over vandspejlet, dels at graven ud imod lavningen i nord, vest og syd har været begrænset af en opkastet vold. Fra

volden i nord har en bro med bevægelig klap ført over til borgen; et hak i banken udgør gruben for vindebrogens kontravægt (6). Samtidig med opførelsen af banken er der ved dens østside helt fra bunden udført en stenpakning, som har båret et tårn med grundflade 12 x 13 m og indtil 4 m murtykkelse. Af murene mod nord, øst og syd, som ligger under det yngre slots kælder-gulv, er der kun lige akkurat bevaret en skal, nærmest kun et rødt aftryk af det nederste teglstensskifte (fig. 5); af sydfacaden, som ligger under en yngre mur, er dog bevaret et rulskifte. Vestmuren derimod, som står



Fig. 3. Hul i vestenden af slottets søndre kælder. Til venstre i billedet ses kanten af den middelalderlige borgbanke af opstabilede tørvblokke, til højre den ydre pælerække. Tørvene er lagt med vegetationssiden nedad. Vegetationen, der ses som tynde striber, består af mos.



Fig. 4. Snit i østenden af slottets nordre kælder, set mod syd. Kanten af den middelalderlige borgbanke ses som en tværgående pælerække, foran hvilken der står skråt udragende palisader. Kampstenene oven på pælerækken er formodentlig fundament for en af slottets bageovne. Til højre i billedet en cirkulær, muret brønd fra slottets første tid.



Fig. 5. Slottets østre kælder set fra nord. I forgrunden anes i jordhøjde rester af det middelalderlige kernetårns nederste murstensskifte, som har dannet tårnets indvendige hjørne mod nordøst. Kampsten af vekslende størrelse hører til den mægtige stenpakning, som tårnet har hvilet på.



Fig. 6. Slotsruinen set fra den høje sydmur. I forgrunden den søndre kælders nordmur. I hullet ved foden af muren ses overgangen mellem det nedgravede renæssancefundament og den tykke stenpakning, som har båret det middelalderlige kernetårn. En forhugget stump af tårnets vestmur ses i hullet i slottets gårdsplads ovenfor. Til højre for dette ses det nederste af slottets sydøstre trappetårn.

under slottets gårdsplads, er delvis bevaret i henved 3 meters højde (fig. 6). Den er udført af munkesten, 9 x 15 x 31 cm, hvoraf de fleste er letbrændte og derfor skøre, hvilket nok er forklaringen på, at de ikke har fundet genanvendelse i det yngre slot (7).

I grundflade og murtykkelse svarer dette tårn ganske til det kendte store tårn på Erik Menveds Kalø, og det kan udmærket være fra samme tid, begyndelsen af 1300-tallet, men næppe tidligere, det viser et enkelt, grønglaseret lerkarskår fundet i forbindelse med tårnets fundament. Et kernetårn af denne type opfører



Fig. 7. Parti af slottets nordre kælders vestende set fra øst; her har stået en stor muret oven, måske en maltkølle. I højde med overkanten af den store sten ved højre kant ses i murværket et tyndt vandret lag, bestående af middelalderlige tagheller (se fig. 8).

man vist ikke så sent som i 1442, da Gunde Nielsen forpligtede sig til at bygge på det nye hus. Det kan derimod (men behøver naturligvis ikke) dreje sig om en spinklere, muret bygning, ca. 8,5 x 10,5 m, som har sluttet sig til tårnets sydside, og hvis fundamenter kun er let nedgravede i banken.

Tilfældigvis kender vi et på vore breddegrader usædvanligt byggeemne, der har været anvendt på bispeborgens bygninger. Flere steder nederst i det yngre slots mure er der til at udligne højdeforskelle i skiftegangen brugt brudstykker af 1,5-2 cm tykke rødbrune

sandstensheller (fig. 7). Nogle næsten hele heller er fundet blandt nedbrydningsmateriale; de er forsynet med et hul, hvori der kan sidde rester af et forrustet søm, det må derfor dreje sig om en tagbeklædning, som har været sømmet på en trækonstruktion (fig. 8). Helligernes sekundære anvendelse i renæssancemurene viser, at de må stamme fra middelalderborgen, hvor de har hængt som et overordentlig tungt tag på borgens solide, murede bygninger (8).

Ved reformationen hjemfaldt bispegodset til kronen, og Frederik 2. gav i 1566 Trøjborg som arveligt len til Daniel Rantzau som gengæld for hans fortjenester og for de betydelige beløb, feltherren havde forstrakt kongen med. Efter Daniel Rantzaus død foran Varberg i 1569 overtog hans bror Peter godset, fra 1579 som ejendom mod at afstå Vamdrupgård til kongen.

Peter Rantzau (1535-1602) overtog også, foruden det omfattende bøndergods der hørte til Trøjborg, kronens rettigheder i hele Lø herred, en rent feudal ordning, enestående for danske forhold. Han tog straks fat på at rejse et hus, som var hans nye ejendom værdigt. Til at forestå sit byggeri valgte Peter Rantzau efter alt at dømme Hercules von Oberberg, en banebrydende arkitekt, som netop i disse år var særlig virksom i Sønderjylland, hvor han bl.a. i 1559 for hertug Hans den Ældre havde påbegyndt opførelsen af det prægtige Hansborg i Haderslev (fuldført 1585) og for hertug Adolf byggede det særprægede slot i Tønning ved Ejdersted 1580-83. For hertug Hans opførte han med stor sandsynlighed tillige o. 1570 det lille, forfinede jagtslot Grøngård, kun ca. 20 km sydøst for Trøjborg (9). Oberbergs ansvar for Trøjborg kan ganske vist ikke påvises arkivalsk, men sandsynliggøres bl.a. ved stilistisk sammenligning mellem Trøjborgs portal og portalen til Gottorps kapel, som Oberberg udførte for



Fig. 8. Taghelle af sandsten, 2 x 29 x 57 cm, med affasede kanter og hul med isiddende rest af søm; stammer fra middelalderborgen, men har været brugt til udligning af ujævnheder i slottets murværk (se fig. 7). Foto: Kit Weiss 1991.

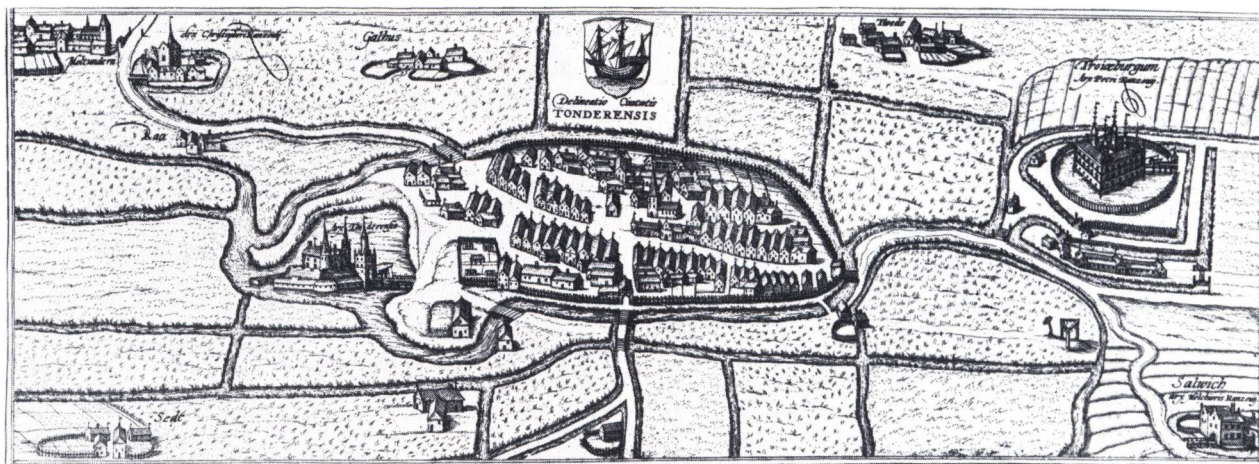


Fig. 9. Prospekt af Tønder i Georg Brauns *Theatrum urbium*, omkring 1587. Peter Rantzau's Trøjborg ses til højre i billedet. Øverst til venstre Christoffer Rantzau's Møgeltønderhus (senere Schackenborg) og i billedets nederste højre hjørne Melchior Rantzau's Solvig. Kobberstik, 17,5 x 48,5 cm.

hertug Filip 1590-91. Forbindelsen mellem Peter Rantzau og hertugerens bygmester kan være knyttet, da Rantzau som kongelig amtmand i Flensborg i 1579 bistod hertug Hans med at skaffe teglsten til Hansborg (10). Ved sin død i 1601 virkede mester Hercules for Christian den 4. ved opførelsen af Kæmpetårnet og kirken på Koldinghus, arbejder der kom til at dele sørgelig skæbne med Oberbergs andre store værker (11).

En indskrift over Trøjborgs pragtportal daterer byggeriet til 1580, men det har stået på endnu en række år. I en af de talrige klager over Rantzauerne, godsets bønder retter til kongen, besværer de sig over det meget arbejde, som pålægges dem, blandt andet til Trøjborgs opførelse. I den anledning har Peter Rantzau oplyst, at »bygningen vil blive fuldstændig færdig i sommer.« Det er i 1586 (12).

Fra omkring denne tid stammer to indbyrdes forskellige afbildninger af Peter Rantzau's Trøjborg. Den ene findes på et prospekt af Tønder i Georg Brauns byatlas *Theatrum urbium* (fig. 9). Denne kannik fra Køln stod i livlig venskabelig forbindelse med Rantzau-slægtens overhovede, den lærde Henrik Rantzau til Breitenburg, statholder over de kongelige dele af hertugdømmerne (13). Måske derfor har tegneren beflittet sig på at få hele tre af Rantzauslægtens ejendomme med på billedet af Tønder. Her rejser Trøjborg sig direkte af voldgraven med fire lige høje fløje, svungne gavle i øst og vest og tårne med løgkuplede spir i gårdspladsens hjørner. Husets regularitet og symmetri røber det ægte renæssanceanlæg (fig. 10). Arkitektur var blandt de emner, hvorom Henrik Rantzau korresponderede med kunstnere, videnskabsmænd og fyrster over det ganske Europa, herimellem Frederik 2. og den unge Christian 4. Han har uden tvivl lagt vægt på, at

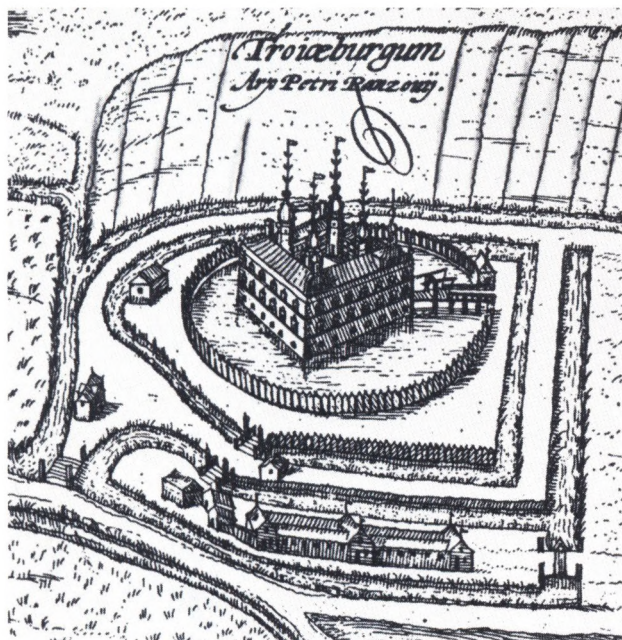


Fig. 10. Trøjborg i Georg Brauns *Theatrum urbium*, udsnit af kobberstikket fig. 9.

slægtens huse afbildedes korrekt. Så vidt vi kan skønne, er Brauns gengivelse af Trøjborg da også i alt væsentligt pålidelig (14).

Det er derfor mærkeligt, at der findes et næsten samtidigt, men afvigende billede af Trøjborg, som også er blevet til i et samarbejde mellem Braun og Henrik Rantzau. Det findes på en fremstilling af Rantzau-slægtens stamtræ, som foreligger både i kobberstukne versioner og som oliemaleri (15). Som indramning til stamtræet ses små gengivelser af 50 af slægtens besiddelser i kongeriget og hertugdømmerne. Her er Trøjborg vist med tre fløje af ens højde sammen med nogle mindre bygninger og uden tårne (fig. 11). Kunsthisto-



Fig. 11. Trøjborg afbildet på »den Rantzause tavle«, ca. 1585. Oliemaleri, 54 x 78 cm, billedet af Trøjborg ca. 4 x 4 cm. Privateje.

rikeren Vilhelm Lorenzen har foreslået, at billedet kan forestille Trøjborg under opførelse (16).

Det senest kendte billede af Trøjborg, et oliemaleri fra 1843 (fig. 12), bekræfter pålideligheden af gengivelsen på Brauns Tønder-prospekt. En halv snes år efter at dette billede blev til, i 1854, blev Trøjborg nedrevet, efter at dets daværende ejer, storbonden Knud Lausten Knudsen forgæves havde tilbudt, at staten kunne overtage bygningen vederlagsfrit (17). Efter traditionen indstilledes nedbrydningen, fordi en af voldsgravsbroerne brød sammen under bortkørsel af materialer; da stod endnu hovedparten af kælderetagen og slottets sydmur i næsten fuld højde tilbage. Trøjborg



Fig. 12. Slottet set fra volden i nordvest. Den mørke bunke, som delvis skjuler vestsidens kvadersokkel, må være affald, især fra køkkenerne, som lå i denne fløj. Den murede bro erstattede omkring 1800 den tømrede vindebro, som ses på fig. 10. Oliemaleri, 35,5 x 47,5 cm, signatur ulæselig, ca. 1843. Privateje.

blev en af landets mest udtryksfulde ruiner (fig. 13). I vor tid har undersøgelser i forbindelse med restaureringsarbejder på ruinen kastet lys både over slottets og over dets middelalderlige forgænger, borgens bygningshistorie (18).

Blandt de vigtigste skriftlige kilder for slottets vedkommende er godsregnskaberne, som med enkelte lakuner er bevaret for årene 1663-1758 (19), og som rummer mange oplysninger om bygningsmæssige forhold, der også må gælde slottets ældste tid. Fra om-



Fig. 13. Trøjborg ruin set fra nordøst. Foto: Møller, Løgumkloster 1898.

kring 1815 foreligger desuden en summarisk beskrivelse af herregårdens bygninger. Af største interesse er endelig den rapport, som blev udarbejdet af minister P. G. Bang i 1851 i forbindelse med forhandlingerne om statens eventuelle overtagelse af hovedbygningen (20).

Undersøgelserne i ruinen af renæssanceslottet viste overraskende, at dettes orientering og hovedmål i høj grad var bestemt af det middelalderlige anlæg (fig. 14 og 15a). Således er den middelalderlige borgs og slottets hjørne mod sydøst sammenfaldende, idet renæssancebygmesteren har udnyttet de middelalderlige funda-

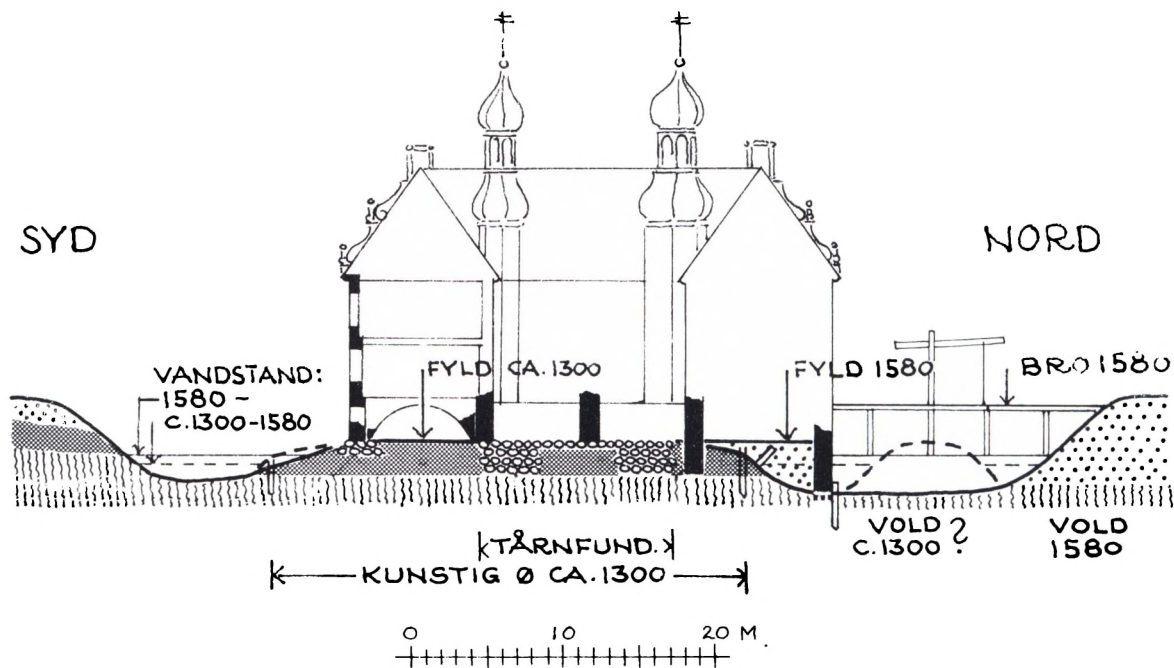


Fig. 14. Principsnit nord-syd gennem slottets østfløj; for anskuelighedens skyld ser man dog ud i gården. De sorte partier er bevarede mure fra 1580'erne.

menter mod syd og øst. Nordmuren til slottets sydfløj blev opført på kanten af fundamentet til borgens kerneårn, hvormed sydfløjens bredde var givet. Endelig blev slottets port anbragt nøjagtigt ud for den middelalderlige vindebro, hvorved bygningens nord-syd midterakse blev fastlagt. Sidstnævnte forhold bekræfter iøvrigt den almindelige iagttagelse, at man næsten altid gennem tiderne har fastholdt den oprindelig valgte adgang til et borganlæg. I dette tilfælde har en sådan konservatisme haft den ejendommelige følge, at slottets største prydding, den prægtige portal, kom til at vende ud mod den øde ådal!

Udnyttelsen af den middelalderlige tomt har medført, at vi påtræffer tre forskellige funderingsmåder for

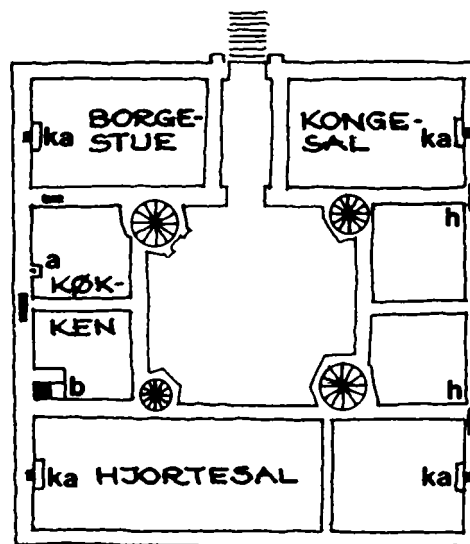
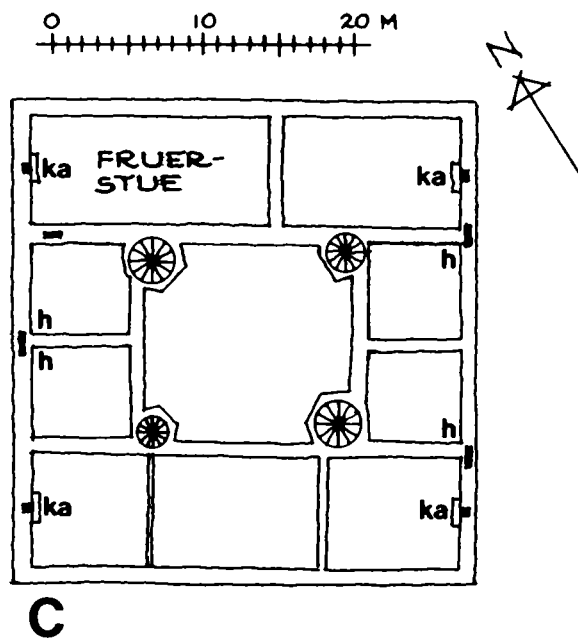
renæssancehusets mure: Som omtalt stod dele af slottets øst- og sydfløj på middelalderlige stenfundamenter (fig. 6); til de partier af slottets mure som iøvrigt forløber inden for den middelalderlige borgbanke blev der gravet dybe fundamentsgrøfter, som blev pakket med teglstensbrokker, der må stamme fra nedbrydningen af middelalderborgen; endelig blev der på de strækninger af slottets ydermure, som kom til at rage uden for den middelalderlige banke, opmuret en ca. 3,80 m høj grantsokkel på pæle nedrammet i bunden af den gamle voldgrav, en funderingsteknik, renæssancens byggestre beherskede til fuldkommenhed (fig. 16), (21). Således kom slottets sider mod nord og vest til at rejse sig direkte af voldgraven, mens rester af den middelalder-

lige borgbanke stadig lod sig se langs siderne mod øst og syd. Tilsyneladende har de forskelligartede funderingsforhold ikke haft uheldige følger for husets stabilitet. I den omtalte indberetning af P. G. Bang hedder det, at »de gamle stærke Ydermure staar endnu lige uden Synkninger eller Revner«; dog noteres det, at vestfløjens facade mod graven er noget ude af lod (22).

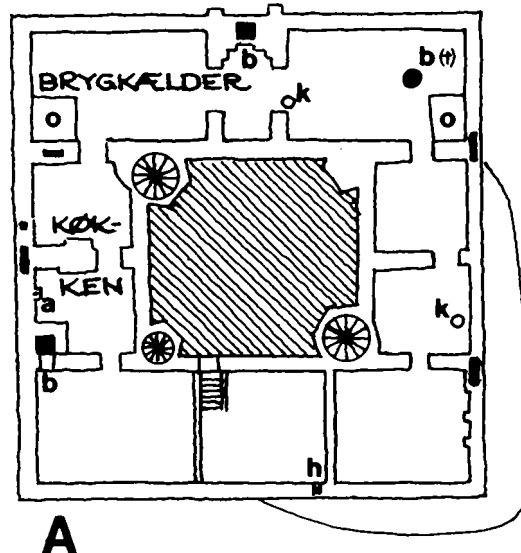
Granitsoklen er til dels udført af groft tilhugne kvadre, hvoraf mange viser spor af den rille, som man huggede i forbindelse med stenens kløvning – i modsætning iøv-

Fig. 15. A. Kælderplan. B. Stueplan. C. I. sals plan.

a = afløb, b = brønd, h = hemmelighed, k = kar, ka = kamin, o = ovn.



B



A

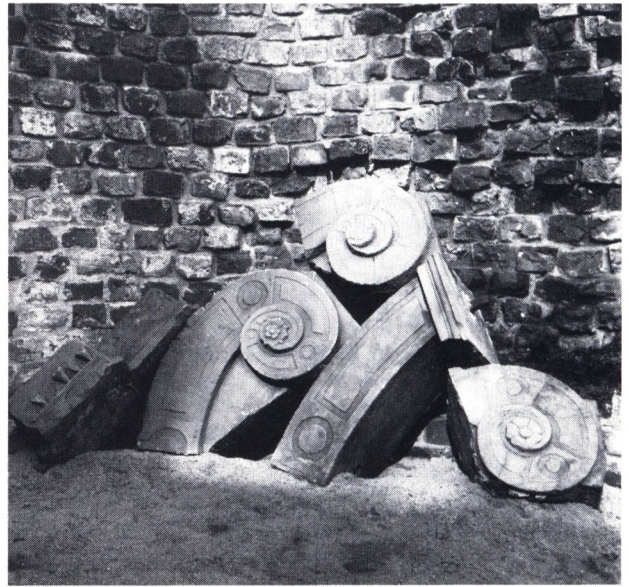


Fig. 16. Parti af sokkelen til slottets vestfacade. Træfunderingen består både af lodrette, nedrammede pæle og vandretliggende tømmer (slyngværk) på tværs af muren. Under de nederste sten blev fundet en murerske (se fig. 33).

Fig. 17. Dele af sandstensudsmykning: et stykke af portalens arkitrav og fire stykker af de svungne gavlkamme. Fundet i voldgrav.



Fig. 18. Sandstensdetaljer: en løve med Catharina von Dammes våben fra en af gavlkammernes afsatser; en større løve med Peter Rantzaus våben, anbringelse uvis; en glug fra en overgavl. Fundet i voldgrav.



Fig. 19. Ruinens sydvest-hjørne. Øverst er genskabt et lille stykke af overgavlen med dens volutsvungne sandstensbånd. Den anbragte løve er en afstøbning.

sandstensudsmykning – bånd, volutter og siddende, våbenholdende løver, hvoraf der har været 16 ialt – er fundet dels i voldgraven, dels sekundært anvendte som gulv i den nærliggende avlsgårds udlænger (fig. 17-19), (26). Derimod er der i den bevarede, høje sydmur ingen spor efter de vandrette bånd, som på Tønder prospektet (fig. 10) er vist under de to stokværks vinduer. Dette velkendte renæssancetræk har nok løbet tegneren i pennen uden hold i virkeligheden.

Også på det yngre billede (fig. 12) ses et vandret bånd, denne gang mellem 1. og 2. stokværks vinduer, og huset er tilsyneladende forsynet med hjørnebosses; begge dele må imidlertid dreje sig om kalkmalede dekorationer. Denne facadebehandling er sikkert resulta-

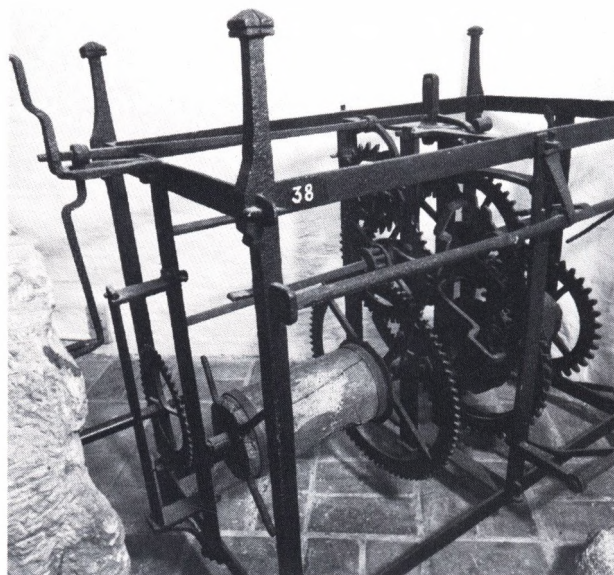


Fig. 20. Værket fra Trøjborgs tårnur, H. 98 cm, L. 100 cm, br. 50 cm. Tønder Museum, inv.nr. 38. Foto: JH 1991.

tet af en større istandsættelse, som i godsregnskaberne figurerer med meget store udgifter i året 1742 sammen med navnet på en af tidens mest virksomme bygmestre, Nicolai Hinrich Rieman (27). Det er formodentlig ham, der således har søgt at tillempe Peter Rantzaus renæssancehus en ny tids smag.

Hvad vinduerne angår, kan det ud fra de bevarede profilsten ikke med sikkerhed afgøres, om de alle har haft karme og poste af sandsten, eller om nogle af disse led og de små frontoner over vinduerne har været af træ (28).

De fire fløjes store teglflader var tækket med vingetegl, måske blåglaserede udadtil og almindelige uglaserede ind mod gården; begge typer optræder blandt

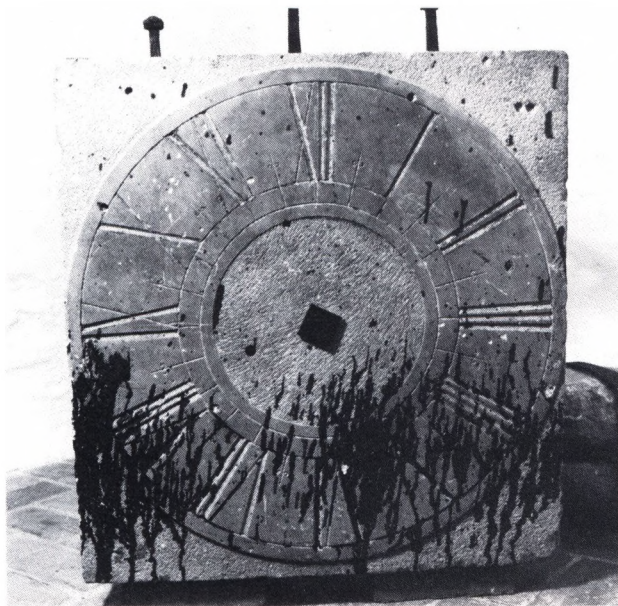


Fig. 21. Sandstensurskive 80 x 74 x 14 cm fra Trøjborgs tårnur. De sorte striber er sikkert spild fra tjæring af tårnspirets nederste, spånklædte kuppel. Tønder Museum, inv. nr. 3438. Foto: JH 1991.

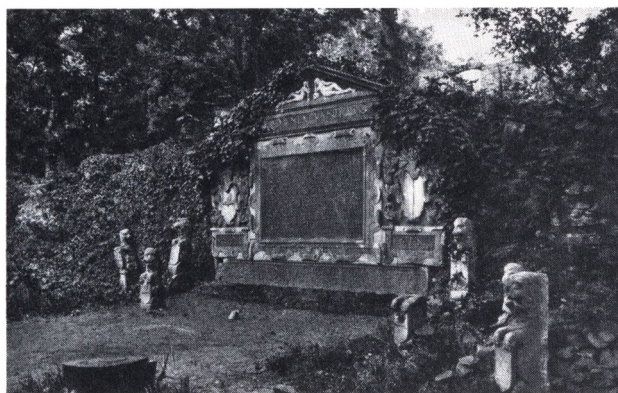


Fig. 22. Portalens overdel opstillet i ruinen sammen med en flok løver fra slottets gavle. Foto: Bödewadt, Tønder, omkr. 1900?

voldgravsfundene og i regnskaberne (29). Af regnskabet for 1717 fremgår, at tagstenene blev gennemboret og sømmet på lægterne, man tog ingen chancer over for vestenvinden. Trappetårnenes etagespir havde ifølge regnskaberne spån på den nederste kuppel, blyindklædning af galleriet og kobber på den øverste kuppel. Et af tårnene var forsynet med et stort ur med slagværk, hvis enlige viser ifølge regnskaberne jævnligt forgyldes »med fint guld« af maleren (fig. 20). Reparation af uret forekommer næsten hvert år (30); ofte har man nok måttet ty til det solur, som nævnes i regnskaberne, og som vel har været det, man stillede »sejrværket« eller »syngereuret« efter. Både urværk og den store sandstenskive blev heldigvis skånet ved slottets nedbrydning og kan nu ses på Tønder Museum. Skiven bærer spor efter mange års jævnlig tjæring af den nederste, spånklædte kuppel på spiret ovenover (fig. 21).

Slottet havde indgang fra nord gennem en prægtig portal af sandsten med klassiske former, helt i pagt med forskrifterne i tidens arkitekturbøger. Overbygningen er bevaret (fig. 22); iøvrigt kendes portalen fra det sene oliemaleri (fig. 12) og fra en fin, formentlig nogenlunde samtidig skitse i blyant, pen og akvarel, desværre usigneret (fig. 23). Her ses det, at portbuen havde et løvehoved som slutsten. Et fragment fundet i ruinen viser, at en af pilasterstillingerne, formentlig den yderste, hvilede på et postament med en herme i relief. Hvorledes de iøvrigt var profileret er usikkert, skitsen antyder dem kannelerede. Bjælken over portbuen bærer den manende indskrift:

Quæris opes condisque arces ut non moriturus

Cras moreris nec scis tua possideat

(Skatte du sanker, og borge du bygger, som dø du ej skulle/Dør du i morgen, ej du ved, hvem der skal eje dit gods). Overbygningens sidefløje med hhv. Peter

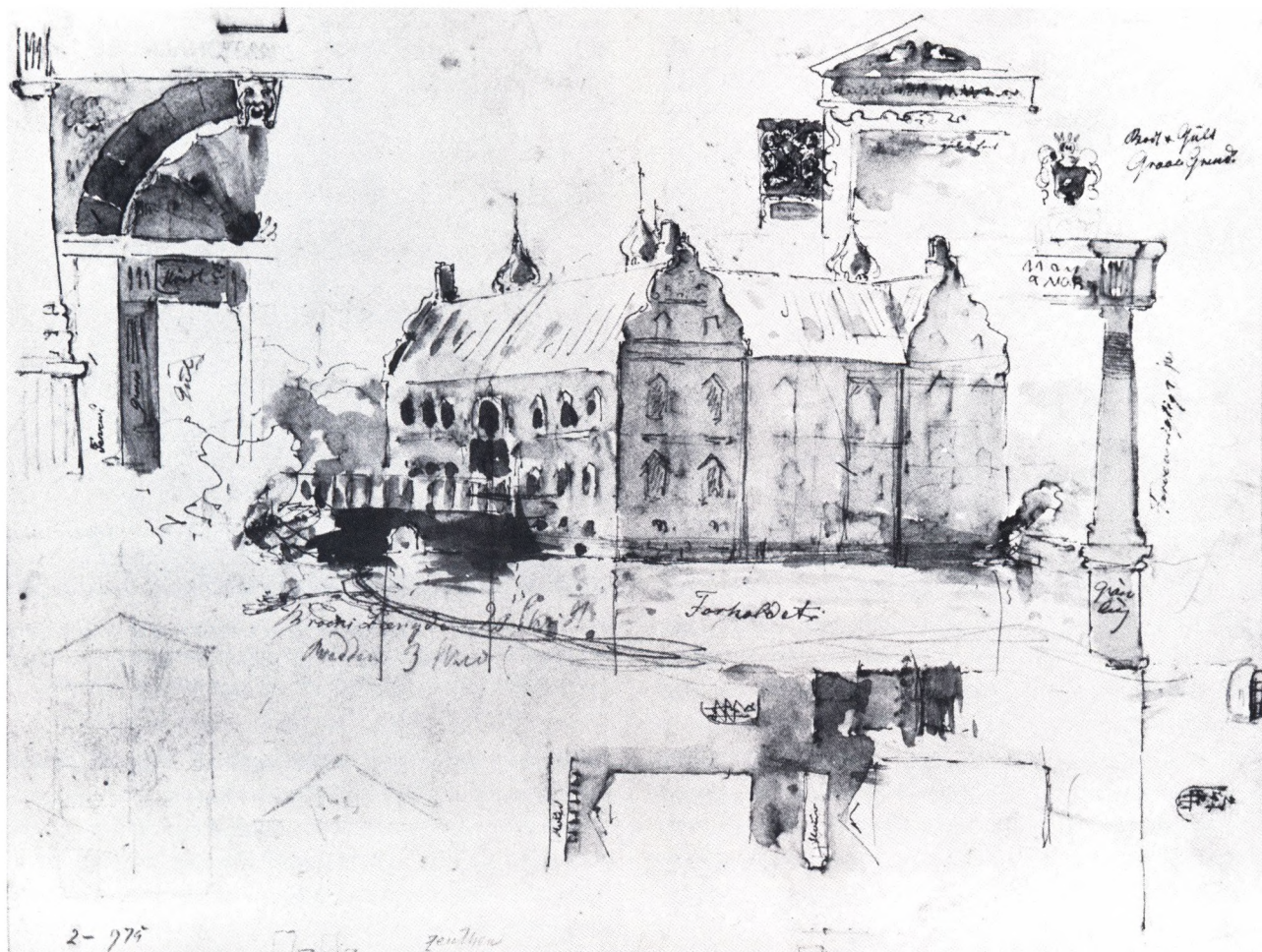


Fig. 23. Trøjborg set fra nordvest med detaljer af portal og vinduer. Skitse i blyant, pen og akvarel, 18 x 24 cm, usigneret, efter 1800. Nationalmuseets billedarkiv, nr. 1964:731.

Rantzaus og Catharina von Dammes våben (31) flankerer en kraftig rulleværks-kartouche (32), som indrammer en tavle, hvis indskrift beretter om slottets tilblivelse:

Troyburgh heis ich von alters her
 lis ferner willstu wissen mehr.
 Als Friederich der Ander schon
 in Dennemarken trug die Kron

und wieder Sweden krieght acht Ihar
 hat Daniel Rantzow Feldobrstr dar
 vom reich mich vordient und erworben
 für ihm und seinen Leibes erben
 weil er vor Warburg ward erschossen
 und kein Leibserben hinderglassen
 hat nun Peter Rantzow sein Bruder
 mich für sein Erbgut Wamdorf wider
 nach Bgehr des Königs gtauscht und gbaut
 wie ich allhie itz werd beschaut.
 Der Kron und seinem Gschlecht zum Ehrn.
 Mein Glücke steht zu Gott dem Herrn.
 Nach Christi gburt merk ebn es war
 Tausend funfhundert achtzig Ihar

Overbygningen afsluttes med en fronton, hvis trekantfelt viser to magre, liggende kvindeskikkelser, der læner sig til hhv. et timeglas og et kranium. Under dem står: OMNIA VANITAS. Portalens rester er nu anbragt i den rette position på en betonunderbygning som erstatning for de manglende søjlestillinger (fig. 24). Overbygningens oprindelige farver er delvis antydet efter fundne spor (33). Den oprindelige bemaling har været livligere, regnskaberne omtaler flere gange, at maleren »stafferer« porten med guld – mon ikke det har drejet sig om bogstaverne og måske om hjelmene over våbenskjoldene? Det har været prægtigt at skue.

Som en mærkelig kontrast har det virket gennem porten at komme ind på den kun 13 x 14 m store gårdsplads, der af P.G. Bang beskrives som »temmelig mørk og trist«, idet »den er omgivet af i Forhold til dens Størrelse høje Bygninger, og noget indskrænket af de 4 Taarne, der springer et par Alen ud i Gaarden, og borttage saameget af Gaardspladsen i hvert Hjørne«. Det kan endnu i ruinen ses, at døren fra gården til det



Fig. 24. Port og portal efter restaurering. Den originale sandstenoverbygning er anbragt på en betonunderbygning, som antyder forholdene i de manglende pilasterstillinger. Portalen er dog ca. en halv meter lavere end oprindeligt.

nordvestre tårn har været forsynet med en muret portal.

Tre af de fire tårntrapper, der ifølge Bang var »af stærkt Eeg«, førte – foruden til de øvre etager – ned i kælderen; kun hvad den nordøstre trappe angår, var dette ikke tilfældet. Kælderen har vist nok under alle fire fløje på god renæssancemanér været overdækket med tøndehvælv; nu ses rester af sådanne hvælv kun i sydfløjens kælder. Kælderetagens husholdningsfunktioner giver sig til kende ved forskellige, endnu delvis synlige indretninger.

For det første fandtes her ikke færre end tre brønde. En af disse, en cylindrisk, muret skakt af 1 m diameter blev udgravet i nordfløjens østende, lige uden for den



Fig. 25. Det nederste af brønden under portrummet.

middelalderlige bankes nordre begrænsning, som her løber midt ned gennem kælderen (fig. 4). Efter sit indhold at dømme har denne brønd ikke været i brug ret langt ind i slottets funktionstid og har måske derfor kun tjent som en midlertidig foranstaltning under opførelsen (34). De øvrige to brønde er opført i forbandt med slottets ydermure, én mod nord under portgenemkørslen, og én i vestfløjens sydligste rum. Det er firkantede, murede skakte, ca. 1,15 x 1,15 m, der godt 3 m under kældergulv hviler på en kraftig tømmerkonstruktion med vandrette planker mellem stolper (fig. 25). I dyndet i begge brønde fandtes, ikke overraskende, rester af adskillige træspande. Udgifter til sådanne forekommer ofte i regnskaberne; i 1797 laver karetma-



Fig. 26. Lerkar fra ældre romersk jernalder, fundet nederst i brønden under porten. Foto: Kit Weiss 1991.

geren et »hjul« til en brønd, formodentlig en trisse til et hejseværk; senere har man benyttet pumper med træ-rør; en sådan »udbores« i 1727. Kuriøst nok lå der nederst i brønden under porten også en samling sorte skår, der kunne sammensættes til et stort lerkar fra den ældre romerske jernalder, ca. 100 år e.Kr. (fig. 26). Mon ikke det er fundet ved markarbejde og bragt til slottet, måske af en undrende hovbonde?

Begge de firkantede brøndskakter viser iøvrigt kraftigt slid af spande, som har skuret mod siderne (fig. 27). Brønden under porten har naturligvis kun kunnet benyttes fra kælderen, men det ser ud til, at brønden i vestfløjen har været ført helt op til stueetagen og således kunnet benyttes både fra denne og fra kælderen,



Fig. 27. Den øverste del af brøndskakten under portrummet, med slidspor efter spande.

hvor der er spor af en åbning til skakten gennem sydfløjens mur. Dette rimer med regnskaberne omtale af både et »nedre« og et »øvre« køkken.

Tæt ved denne brønd findes ved indersiden af vestfløjens ydermur en muret skakt ca. 30 x 30 cm, som oventil afsluttes med en stenplade forsynet med et hul med diameter 13 cm (fig. 28). Det må dreje sig om en »udslagsvask«; skakten udmunder i voldgraven gennem et hul i fløjens granitsokkel (35). Her nedenfor indeholdt dyndet særlig mange dyreknogler, men forskelligt husgeråd, heriblandt nogle sølvskeer, var også smidt ud med det snavsede vand. En skakt af samme dimension inde i murlivet lidt derfra kan på lignende vis have været til brug for etagen ovenover.

To steder i kældergulvene sås cirkulære forsænkninger med ca. 75 cm diameter, ca. 25 cm dybde og murede sider. De har formentlig tjent som støtte for store, stationære kar. Det ene har stået i østfløjens søndre kælderrum, det andet i rummet under porten, hvor der som nævnt også fandtes en brønd. En smal gang- eller måske snarere »trille«bane af fire rækker mursten lagt på kant mellem gulvets toppede brosten førte fra denne brønd ind i naborummet mod vest, hen imod resterne af en stor ovn til uvist formål. Ovnens konstruktion med hvælv i to etager kan måske pege på en funktion som maltkølle (fig. 7), (36). Karret i naborummet med brønden kan i så fald have været anvendt til brygning. I regnskabet for 1747 anføres udgift til »en ny pumpe med tilbehør til at anbringe i brygkælderen«.

Ifølge regnskaberne skal huset iøvrigt have rummet to bageovne; fundamentet for en af disse er nok lokaliseret ved den nordre kælders østende.

En vigtig indretning må en »hemmelighed« siges at være, kælderetagens eneste toilet, som er indbygget i sydfløjens ydermur og udmunder udvendig ved foden af muren, der her står på den middelalderlige borgbanke. Ind mod kælderen fremtræder hemmeligheden som en rundbuet niche, i hvis sider der ses en rille for lokumsbrættet (fig. 29).

Denne indretning har vel været til tyendets bekvemmelighed. Tre store skakte, én i den vestre, to i den østre ydermur har kunnet benyttes fra herskabets rum i de øvre etager. Med 5-10 års mellemrum optræder i regnskaberne udgifter til rensning af »sekreterne«; af regnskabet for 1732 fremgår det, at det er skarpretteren i Tønder, som har denne mindre appetitlige opgave.

Der har også undertiden været bud efter bøddlen i forbindelse med håndhævelse af lov og orden inden for Trøjborgs jurisdiktion; f.eks. bogføres i 1718 udgifter



Fig. 28. Den søndre halvdel af Trøjborgs vestmur set indefra. I nederste højre hjørne »udslagsvasken«, til venstre en brønd, som har kunnet benyttes fra kælderen under sydfløjen, men vist nok også har været ført op til etagen ovenover.

til henrettelse af en kirketyv. Regnskaberne omtaler en fangekælder og betaling til smeden for jern og lænker »til de her indsatte fangne«; et fodjern med lænke er fundet i voldgraven (fig. 33).

De to hovedetagers højde kan aflæses af bjælkehullerne i den bevarede sydmur. Ruminddelingen har i hovedtræk været givet med kældrens klare plandisposition. Sene beskrivelser af slottet opregner udover kælderen, »borgstuen« og to køkkener 26 »delvis gipsede og tapetserede« værelser, men det fremgår, at der med tiden er sket en opdeling af flere af de oprindelige, store rum. Der er også blevet udskilt korridorer, mens man tidli-



Fig. 29. Hemmelighed og vindue i sydfløjens kælder.

gere har måttet passere fra rum til rum i etagerne. På dette punkt har Peter Rantzaus slot allerede ved sin opførelse repræsenteret en noget forældet boligkultur (37), omend de mange trapper til en vis grad har bødet på manglerne.

På figur 15b og c er den oprindelige rumopdeling søgt rekonstrueret. Vi må gå ud fra, at nogle af rummene i hhv. øst- og vestfløjen har været forsynet med kabinetter, som stod i forbindelse med latrinskakterne i ydermurene, men vi ved ikke hvilke. Skakterne er store nok til at kunne have betjent to rum ved siden af hinanden, idet de netop er anbragt ud for skillemure – iøvrigt en konstruktivt temmelig letsindig løsning.

Gavlrummene i begge etager i nord- og sydføj har sikkert været forsynet med kaminer, det var her skorstenene fandtes.

I stueetagen er rummet vest for porten i nordfløjen formentlig identisk med »borgstuen«; her har dette tilholdssted for huskarlene ligget praktisk i forhold til porten og til køkkenet i vestfløjen. Rummet øst for porten kaldtes »Kongesalen«.

I modsætning til tidens praksis ved fleretages huse lå Trøjborgs største rum i stueetagen, mellem vestgavlen og det gennemgående skillerum, 7,5 m bredt, 19 m langt og 4 m højt. Det benævnes i regnskaberne »den lange sal« eller »det lange hus«; minister Bang kalder det »Hjortesalen«, regnskaberne røber hvorfor: i 1698 maler maleren 12 hjortehoveder i »det lange hus« og billedhuggeren (!) laver tre nye; i 1704 laves yderligere to hjortehoveder af blytækkeren.

At smykke sin væg med trofæer i form af opsatser er en skik, der kendes blandt jægere også i vore dage, og som var særdeles udbredt blandt renæssancens adel, for hvem jagten var den foretrukne idræt. Man forærede også hinanden sjældne opsatser og gik ikke af vejen for at pynte på dem: »Maleren har nu forbedret det hjortegevir, som Kongen gav Eder, så at det er med 25 takker; og de andre er også forbedrede med de allerfleste ender, der kan være på,« skriver således fogden på Svanholm i 1547 til Esge Bilde, Christian 3.s hofmester (38). Gik det højt, blev gevirene sat på naturtro udskårne og bemalede hjortehoveder, som kunne indgå i scenerier, hvor dyrenes kroppe og lemmer var malet på væggen, eller hele dyret kunne være udført i stuk (39).

Det er formentlig to af hjortehovederne fra Trøjborgs hjortesal, udskåret i træ og med ægte kronhjortegevirer, som nu befinder sig på Visby Hedegård (fig. 30), (40). Her findes også, anvendt som skillevæg mellem nogle loftsrum, rester af bemalede brædder, der



Fig. 30. Hjortehoved af træ med ægte gevir, fra Trøjborgs hjortesal. Pladen, hovedet er monteret på, er ikke original. Privateje. Foto: Roberto Fortuna, Nationalmuseets bevaringsafdeling 1991.

må stamme fra paneler på Trøjborg (fig. 31). Dekorationen antyder en plint eller balustrade, som har båret store vaser. På indersiden af Trøjborg ruins store syd-mur ses spor efter lægter, der har dannet underlag for

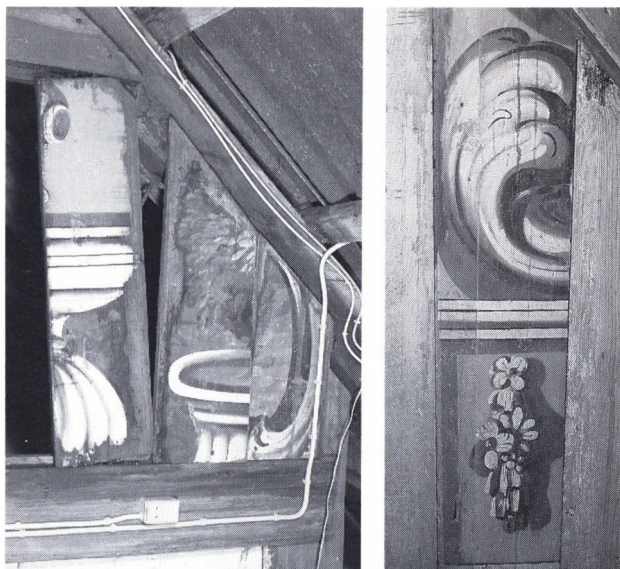


Fig. 31. A-B. Rester af bemalede panelbrædder fra Trøjborg anvendt som skillerum på Visby Hedegaard. Foto: JH 1991.

paneler i hele hjortesalens længde; det vil dog være for dristigt slutte, at de bevarede panelbrædder stammer fra netop denne sal.

Regnskaberne lader os ane salens øvrige udstyr: spejle med »forzirede« indfatninger og store gamle »contrafejer« (som også »ordnes« af maleren – sammen med hjortehovederne). På kaminen fandtes bygherrens og hans hustrus våben, der muligvis også smykkede de blysprodsede vinduer; i voldgraven er fundet en stump rude bemalt med Catharina von Dammes flyvefisk.

Slottets næststørste rum, ca. 7,5 x 16 m, fandtes på 2. salen i nordfløjen. Om dette rum hører vi, at gulvet var lagt af sten (fliser?). Det synes at dreje sig om kvindernes særlige kvarter, fruerstuen. Det er nærlig-

gende at tænke sig slottets fornemmere beboelse oprindelig indrettet som et antal »suiter«, hver bestående af en opholdsstue med kamin og et sovegemak med hemmelighed og med direkte adgang til en trappe. Slottets østfløj med de tilstødende rum i nord- og sydfløjen kan i de to etager have rummet ialt fire sådanne suiter, hvoraf »den velbårne herres stue« og ditto »soveværelse« nok har udgjort én. »Dorethe Stührs logament« og »salig Mathies Niensens kammer«, der omtales hhv. 1689 og 1693, har vel hørt til tyendets kvarter; hvor det så har ligget, måske i tagetagens gavlrum? Det har sikkert været ydmygt.

I regnskaberne omtales en række andre navngivne rum (det grønne værelse, det mørke værelse, »gesnidekammeret«, o.s.v.), som vi ikke kan udpege. Derimod nævnes aldrig det kapel, som flere forfattere har villet placere på slottet (41). Hvis der havde været et sådant, ville det utvivlsomt have været registreret af »arkivtegner« Søren Abildgaard, som på en af sine antikvariske rejser besøgte Trøjborg i 1775 (42).

Abildgaard afskrev teksten på Trøjborgs portal, om hvilken han iøvrigt oplyser: »I Porten, som er af Eeg, sees Huller, hvilke de Svenske har skudt derudi i Krigens Tiid«. Det skal have drejet sig om en episode under Torstenssonskrigen 1644, og når traditionen siger, at slottet holdt stand, skal det nok tages med forbehold (43). Lige så lidt som flertallet af tidens »herreborge« har Trøjborg kunnet modstå et egentlig militært angreb, trods det vidtløftige voldgravsanlæg (fig. 32).

Fra sin forgænger, middelalderborgen, havde slottet, i hvert fald delvis, overtaget de inderste grave med den mellemliggende vold. På dennes brede, søndre del lå en staldbygning, hvis syldsten endnu ses. Avlsgården var omgivet af snorlige voldgrave, ligesom arealet

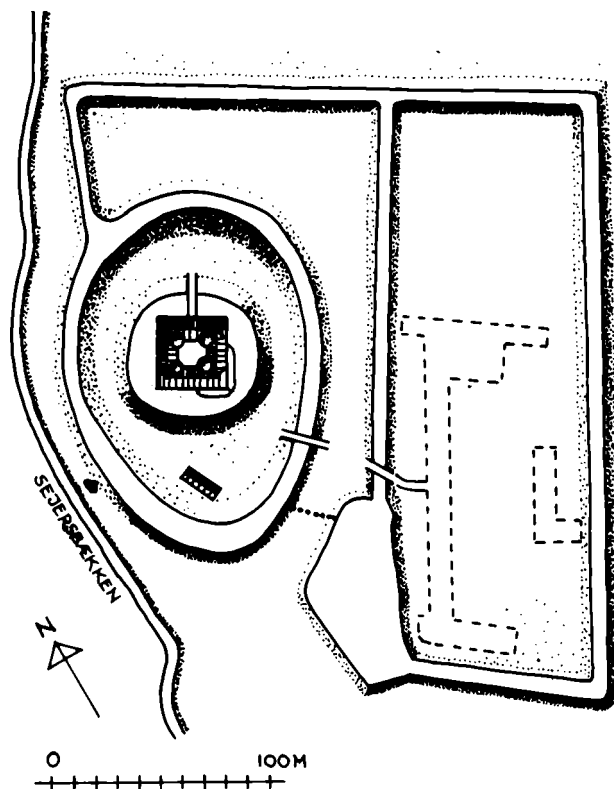


Fig. 32. Trøjborgs voldsted, delvis rekonstrueret, idet kortere partier af voldgraven om avlsgården nu er opfyldt. Den nuværende gård vist med brudt streg. Tegning: Mette Pernille Hertz 1992.

mellem gården og slottet, som nok har været udlagt til have. Flere regnskabsposter angår beskæring og indkøb af æbletræer og anskaffelse af kålplanter. Ved den fælles indkørsel til avlsgård og slot lå oprindeligt et porthus, det blev omkring 1800 erstattet af de nuværende otte store, murede borner.

Foruden at give anseelse og holde skarnsfolk på afstand har voldgravene også tjent et andet formål: at

skaffe mad på bordet. I den sene beskrivelse (o. 1815) fremhæves gravens bestand af »fortræffelige karper, karusser, gedder og aborrer«. Derfor har det også været vigtigt at holde gravene oprensede. Ifølge regnskaberne laver smeden særlige redskaber til dette, og i 1756 bygges en lille båd til formålet (44). Over for de tykke dyndlag i slottets dybe inderste voldgrav har man dog givet op; her har fiskene nok været knapt så fortræffelige, til gengæld kan de mange fund herfra nu bevidne 500 år af Trøjborgs historie (fig. 33).

Allerede ved slutningen af 1700-tallet blev en stor del af Trøjborgs fæstegods og de fjernere dele af hovedgårdsmarken solgt fra. Knud Lausten Knudsen, som selv var af bondeæt og ikke ønskede, at hans børn »skulle have herremandsnykker«, lod af godsets jord oprette mange nye bondebrug på favorable vilkår. At Trøjborg i hans tid, trods tabet af slottet, på anden vis vandt ny anseelse, skyldtes Knudsens nationale sindelag og virke for folkeoplysningen. Ved genforeningen 1920 ejedes Trøjborg af Boy Højer, som i 1928 solgte godset til staten, der udstykkede endnu 215 tdr. land til husmandsbrug. Ruinen og en del af voldstedet blev overtaget af Tønder amt (nu Sønderjyllands amt), mens resten af hovedparcellen, ialt 265 tdr. land, og avlsbygningerne, som i det store og hele stammer fra 1700-tallet, kom på private hænder.

Mens denne artikel skrives, februar 1992, er gården sat til salg, og de gamle bygninger trues af nedrivning. Men det har vist sig, at Trøjborg stadig indtager en central plads i landsdelens bevidsthed. En kreds af borgere i Visby har taget initiativ til at forsøge at redde de gamle bygninger, således at også denne del af anlægget kan åbnes for offentligheden. Måtte de bevilgende myndigheder, som svigtede i slottets skæbnetime, nu kende deres besøgestid.



Fig. 33. Opdækning af voldgravsfund fra Trøjborg. Fra oven og nedefter ses en malmgryde og store jydepotter, middelalderlig kuglepotte og små kander, renessancelertøj, bl. a. stjertpotte, venetiansk eller bøhmisk glas, stentøjskande, messingfad (mølling), tintallerkener, sølvseker og bordknive, galant rokokofigur, små salvekrukker og »nönchenglas«, sål af 1700-tals sko, overlæder af »oksemule«, såler til snabelsko og trælest til samme, vægtlodder med etui, økser, fuglepil, armbrøstbolte, brandhage, murerske, saks, jernsleve, nøgler og føjjern med lænke. Foto: Lennart Larsen 1965.

Noter

* Om Trøjborgs historie henvises generelt til: Johan Hvidtfeldt i Danske Slotte og Herregårde, København 1967, bd. 16, s. 43-58.

1. 10. marts 1347. Danmarks Riges Breve, 3. rk. II, nr. 332. Det er vist nok første gang dette stednavn med tilknytning til den homeriske sagnkreds træffes på dansk grund, se Gunnar Knudsens bidrag i Poul Nørlund: Trelleborg, København 1948, s. 200ff.
2. 2. marts 1442. Danmarks Riges Breve, 1. rk. 3. bd. nr. 7223.
3. 8. februar 1505, Danmarks Riges Breve, 2. rk., 6. bd. nr. 10303.
4. 10. februar 1505, Danmarks Riges Breve, 2. rk., 6 bd. nr. 10305.
5. Ganske tilsvarende spærring fandtes ved udgravning af det middelalderlige Solvig, knapt 15 km sydøst for Trøjborg. J. Hertz: The excavation of Solvig, i Chateau Gaillard VI, Caen 1973, s. 83-95.
6. J. Hertz: Vindebroer, i Antikvariske Studier 4, København 1980, s. 161-178.
7. Dog har man hugget den ydre murskal af tårnets vestmur ned til en vis højde, før den blev dækket ved opfyldning til gårdspladens niveau. Det er formentlig det spring, der derved fremkom i den tilbageblevne murs tykkelse, som begrundet arkitekt Charles Christensens antagelse, at muren skulle repræsentere to byggefaser, se Charles Christensen: Undersøgelserne ved Trøjborg i 1957, i Sønderjyske Årbøger 1959, s. 173-177.
8. Hellerne er fundet i to størrelser: 19 x 36 og 29 x 57 cm. Efter en foreløbig bestemmelse foretaget af lektor Erik Schou Jensen, Geologisk Museum ved Kbhvns Universitet, kan de stamme fra øen Helgoland. De nærmeste andre steder, hvor den røde triassandsten træder frem i lyset, er Midtengland og Westfalen.
9. Hans Stiesdal: Grøngård, i Fra Nationalmuseets Arbejdsmark 1956, s. 115-127. Også en ombygning 1592 for hertug Hans af Østerholm Slot foreslås tilskrevet Oberberg, se Otto Norn: Østerholm slotsruin på Als, smst. s. 103-114; Norn betegner her Oberberg som »den første moderne arkitekt, den første Vitruvianer, der har virket på vore breddegrader«.
10. Peter Hirschfeldt: Herrenhäuser und Schlösser in Schleswig-Holstein, Deutscher Kunstverlag 1953, s. 62.
11. Blandt Oberbergs få bevarede værker er den kirke, han som kongelig bygmester indrettede for dronning Dorothea 1556-57 på Sønderborg Slot. For hertugerne Hans den ældre og Adolf arbejdede han 1574-82 på Tønderhus, hvor den endnu bevarede portbygning (nu del af Tønder Museum) kan være hans værk. Omkring denne tid bidrog han vist nok også til en ombygning af Brundlund ved Aabenraa for hertug Adolf, se Johs. Hertz: Brundlund, et næsten ukendt slot, i Nationalmuseets Arbejdsmark 1986, s. 84-103. Vilhelm Lorenzen har (i Studier i dansk Herregaardsarkitektur, København 1921) foreslået Oberberg

- som arkitekt for herregården Engelsholm ved Vejle, der i anlægstype falder sammen med Tønning Slot. Oberberg blev vist begravet i Aastrup ved Haderslev, se notits af Achelis i Vejle Amts Aarbøger 1924, s. 307.
12. Kancelliets Brevbøger 26. juni 1586.
 13. Johanne Skovgaard: Georg Braun og Henrik Rantzau, i Festskrift til Johs. C. H. R. Steenstrup, København 1915, s. 193-211.
 14. Forløbet af den mellemste voldgrav mellem slottet og ladegården er dog ikke helt korrekt. Om de vandrette facadebånd på slottet, se senere i teksten.
 15. Vilhelm Lorenzen: Rantzauske Borge og Herresæder, 1912. Om forholdet mellem maleriet og de kobberstukne versioner se også det i note 13 anførte værk. For Trøjborgs vedkommende er disse billeder nogenlunde overensstemmende.
 16. Ovenfor anførte værk s. 61. Denne forklaring accepteres af Hirschfeldt, anf. værk s. 63. Det forekommer lige uforståeligt, hvad enten Henrik Rantzau skulle have godtaget en forkert gengivelse af en af slægtens nyeste bygninger eller have ladet denne afbilde som byggeplads. Dog udelukker forholdene på stedet ikke, at dele af de middelalderlige bygninger for en tid kan have optaget østfløjens plads. Der ser ud til at kunne være et byggeskel på indersiden af kælderens nordmur, lige øst for det store skillerum, og det middelalderlige kernetårns vestmur har bevisligt stået synlig i nogen højde, mens slottet blev opført (den står jo stadig under gårdsplassen). Der er dog ingen tvivl om, at de fire fløje har været tænkt som en helhed. Også for herregården Solvigs vedkommende er der uoverensstemmelse mellem afbildningerne på hhv. Tønder-projektet og på stamtavlen; dette forhold kan forklares arkæologisk, se det i note 5 anførte værk.
 17. H. V. Gregersen: Fra Trøjborgs sidste dage, i Sønderjysk Månedsskrift, 1961, s. 142-151.
 18. De første restaureringsarbejder fandt sted i 1930'erne under arkitekterne C. M. Smidt og J. K. Jepsen, som sikrede ruinens nordøstre hjørne og murkronen på den høje sydmur. På lokalt initiativ skaffedes der i slutningen af 1950'erne Nationalmuseet en særbevilling til at restaurere den da meget overgroede og forfaldne ruin. Arbejdet lededes i 1957 af ark. Charles Christensen, 1959-1976 af ark. Johs. Hertz. Se Charles Christensen, anf. værk, og J. Hertz: Restaureringen af Trøjborg ruin, i Sønderjysk Månedsskrift 1961, nr. 7, De bygger borge -, i Skalk, 1965, nr. 6, s. 3-7, og i Trap: Danmark, bd. 25, 1966, s. 976-980.
 19. Trøjborg tilhørte i hele denne periode slægten Buchwald.
 20. Se note 17. De nævnte arkivalier beror alle på Landsarkivet for de sønderjyske landsdele, Åbenrå. Udskrifter fra regnskaberne om slottets bygningsforhold er for årene 1663-1668 foretaget i 1961 af Else-Marie Boyhus, for 1669-1758 i 1963-64 af Viggo Petersen, som også har udarbejdet et register. Regnskaberne er ført på tysk. Udskrifterne findes i Nationalmuseets arkiv.
 21. Et fint eksempel er beskrevet af Ebbe C. Norn: Silkeborg Slot, i Fra Nationalmuseets Arbejdsmark, 1954, s. 5-14.
 22. Der synes nu at have været bekymring for stabiliteten af slottets NV-hjørne, siden man på et tidspunkt har nedrammet en række pæle af tidligere anvendt bygningstømmer rundt om hjørnet i 1,5 m afstand fra dette. Bang omtaler også, at nogle af kælderhvelvene er revet ned, fordi de indre mure har sat sig, hvilket han tilskriver forskel i fundering. Det var ellers et fænomen renæssansens bygmestre var opmærksomme på, se Andrea Palladio: The four Books of Architecture, New York 1965, s. 6.
 23. Flemming Kaul & Knud J. Krogh: En lidet påagtet stenklovningsteknik, i Aarbøger for Nordisk Oldkyndighed og Historie, 1990, s. 225-260.
 24. Anf. værk s. 59
 25. De murstensformater, der optræder i slottets mure, er som »normale« munkesten, ca. 8,5 x 12,5 x 27-28 cm, altså en del mindre end dem, der var anvendt i middelalderborgen. I regnskaberne forekommer næsten hvert år indkøb af skaller til mørtelfremstilling, undertiden tales om skaller af østers (som dengang levede i Vadehavet). Enkelte år oplyses, at der ikke var skaller at købe, så man må bruge anden kalk. Brændingen er formentlig foretaget af en tilrejsende teglbrænder i gårdens teglovn. Nogen kalkovn nævnes ikke.
 26. Derfor er mange af fragmenterne så slidte på en af siderne. Det var den daværende ejer af avlsgården, proprietær Hans Hinrichsen, som opdagede disse sten og venligt overlod dem til Nationalmuseet.
 27. N. J. Israelsen: Nicolaus Hinrich Rieman, bygmester i Jylland, Kbhvn. 1965. Riemans sandsynlige medvirken ved Trøjborgs modernisering er dog ikke behandlet her, men blev først foreslået af Viggo Petersen i forbindelse med gennemgangen af godsregnskaberne, se note 20.
 28. Det kan desuden se ud, som om de øverste vinduers overdækning er blevet noget forvansket ved restaureringen i 1930'erne; disse vinduer har nu en fladbuget afslutning.
 29. R. Haupt (Die Bau- und Kunstdenkmäler der Provinz Schleswig-Holstein, II, Kiel 1988, s. 629-31) og (derfor også?) Hirschfeldt (anf. værk, s. 63) lader, fejlagtigt, slottet have været forsy-

- net med mægtige kobbertage på alle fire fløje. Sidstnævnte forfatter lader endda kobberets salgsværdi have været medvirkende årsag til slottets nedrivning! Der er formentlig sket en forveksling med tårnenes mere beskedne, kobberklædte spir.
30. Der optræder urmagere både fra Tønder, Løgumkloster og landsbyen Randerup. Iflg. Hans Stiesdal har den tids tårnure mere stået end gået, hvis de ikke er blevet passet og plejet uafledigt; der var stor prestige forbundet med at eje sådan et ur. Da skiven fra Trøjborg må antages at være fra slottets opførelse, hører den til vore ældste af slagsen. Hvis også værket er oprindeligt, har det i hvert fald, som alle tilsvarende, fået »gangen« ændret, se Hans Stiesdal: Danske tårnure 1400-1850, i hikuin 17, s. 59-78.
 31. Da opførelsen af slottet blev påbegyndt, var Catharina von Damme (1547-77) allerede død, og Peter Rantzau havde giftet sig for anden gang. Alligevel er det Catharinas våben med flyvefisken, der sammen med hans har prydet slottet overalt, på portalen som på gavle, kaminer og vinduesruder.
 32. Dette ægte nederlandske ornament optræder vist nok første gang på dansk stenhuggerarbejde (Hesselager kirke og Nyborg Slot) omkring 1550, muligvis med forbillede i rammen om Christian 3.s portræt og våben i kongens store bibeludgivelse, se Otto Norn: Hesselagergård, s. 52-53, m. yderl. henv. til Chr. A. Jensen: Danske adelige Gravsten I, Kbhvn. 1951, s. 157.
 33. Udført af Nationalmuseets konserveringsanstalt 1972; rapport ved Frits G. Rasmussen med bidrag om heraldikken af Aage Wulff, Tøjhusmuseet, i Nationalmuseet. Opstilling af portalfragmenterne blev foretaget af Nationalmuseets billedhuggere V. Vitus Nielsen og Tycho Clemmensen i samarbejde med murermester N. P. Nielsen, Højer. Se også J. Hertz: Ruinproblemer, i Antikvariske studier I, 1977, s. 240-241. En rammende fordansking af portalens tyske indskrift i P. Feddersen Jensen: Visby Sognekronike, Visby 1946, s. 10-11, er opsat på portalens bagside. Det er også hans oversættelse af den latinske indskrift, der er gengivet i teksten.
 34. De yngste daterbare fund var sko af typen »oksemule«.
 35. Granitpladen blev fundet løstliggende i nærheden af skakten og genanbragt ved restaureringen. Lorenzen synes at have set den på plads, anf. værk, s. 59.
 36. Forfatteren har selv tidligere foreslået denne ovn fortolket som et sent eksempel på en varmluftovn til opvarmning af overliggende rum, se J. Hertz: Some Examples of Mediaeval Hypocausts in Denmark, i Chateau Gaillard VII, Caen 1975, s. 127-139.
 37. Blandt de ældste eksempler på friere planløsninger med brug af korridorer i dansk byggeri skal være Christian 3.s ombygning af Nyborg slot, se Otto Norn: Christian III's Borge, Kbhvn. 1949, s. 146, og Hesselagergård, se Norn: Hesselagergaard s. 12, begge fra slutningen af 1540'erne. Ifølge Hirschfeldt (anf. værk, s. 50) var det af Henrik Rantzau kort efter 1565 pragtfuldt ombyggede slot Breitenburg udstyret med en korridor i forbindelse med nogle gæsterum.
 38. Her citeret efter T. F. Troels-Lund: Dagligt Liv i Norden i det 16. Aarhundrede, 6. udg., Kbhvn. 1968, s. 190-191.
 39. Sådanne stukkerede hjorte findes på Gottorp Slot. På Hesselagergård ses malede landskabsscener med hjorte, hvis skulpterede hoveder dog mangler, se Otto Norn: Hesselagergaard og Jacob Brinck, Kbhvn. 1961. Smstd. afbildes (s. 25) et hjortehoved i forgyldt kobberblik fundet af nærværende forfatter ved udgravning af jagtslottet Grøngård (jfr. note 9). Senere er her også fundet et ben til en sådan hjort. Man kommer i den forbindelse til at tænke på det hjortehoved, blytækkeren laver til Trøjborgs hjortesal. Om denne sal med dens trofæer er sat et minde i den sønderjyske digter Anna Lautrups digt »Farvel til Visby« (1834): Om borgen hist med sine gamle Sale/hvor mangen stolt Bedrift blev Glems'lens Rov/hvor Hjortens brede Takker end kun tale/om muntre Jagt i tætte Egeskov -. Anna Lautrup var præstekone i Visby 1822-1832. Se Feddersen Jensen, anf. værk, s. 73-75.
 40. Denne store gård blev opført i 1847 af Trøjborgs daværende ejer, amtmand Johan Ferdinand de Neergaard, som skal have bortsolgt Trøjborgs bohaves ved auktion. Knud Lausten Knudsen, som nedrev Trøjborg, tog bopæl på Visby Hedegård. Når de to gevirer, som findes her, har fået næsten alle spidser skåret af, kan det vel næppe være, fordi man har manglet materiale til knivskafter e.l., men måske et resultat af, at de i sin tid har været »forbedrede«, som dem på Svanholm? De to hjortehoveder er i anledning af denne artikel blevet underkastet en farveundersøgelse på Nationalmuseets Bevaringsafdeling, hvorved den oprindelige naturtro bemaling blev konstateret. Rapport 1991 ved Søren Møller.
 41. Således både Haupt (anf. værk) og Tønder-historikeren Ludwig Andresen (Die Heimat, 1907, s. 179-184). Oplysningen kan vist føres tilbage til en beretning fra Die Schleswig-Holstein-Lauenburgische Gesellschaft für die Erhaltung vaterländischer Altertümer, 1837, som Andresen citerer. Ifølge denne beretning skal kapellet have haft både alter, prædikestol og skriftestol! Nærvæ-

- rende forfatter gætter på, at der er sket en forveksling med kirken i Visby, som Peter Rantzau satte sit præg på.
42. Søren Abildgaards dagbog fra hans Rejser i Nordslesvig 1775-76, udgivet af Mogens Mackeprang i Sønderjyske Aarbøger 1906. Abildgaard registrerede især kirkelige minder.
 43. Det hævdes således i den i note 41 omtalte beretning fra 1837 (altså næsten 200 år efter begivenheden), at et svensk strejfkorps måtte trække sig tilbage uden at kunne tage slottet. Her fortælles også, til bekræftelse af Abildgaards beskrivelse, at en svensk falkonetkugle, som var gået gennem porten, nu sad indmuret i den indre slotsgård. Man kan vel heraf udlede, at det virkelig har drejet sig om porten i selve slottet og ikke den i det ydre porthus.
 - I så fald er fjenden altså trængt frem ad volden, oven i købet medbringende en kanon. Heroverfor har slottets besætning næppe kunnet stillet meget op.
 44. Mon ikke det har været en sådan enkelt tømret, fladbundet pram som den, der i 1960 blev fundet på bunden af herregården Rosenholms voldgrav, se Knud Holm: Rosenholm, i Skalk 1962, nr. 3, s. 11. Otto Norn foreslår, at denne båd har været bestemt til lystsejlad med fornemme damer (Norn: Hesselagergaard, s. 62).
- ** Hvor intet andet er anført, skyldes illustrationerne artiklens forfatter efter 1959.