

Sandgravvold

Af Hans Krongaard Kristensen

1. Beliggenhed og ældre beskrivelser

Navnet Sandgravvold vil være de fleste middelalderarkæologer bekendt takket være den pragtfulde Sandgravvoldkande (fig. 20), et i dansk sammenhæng helt

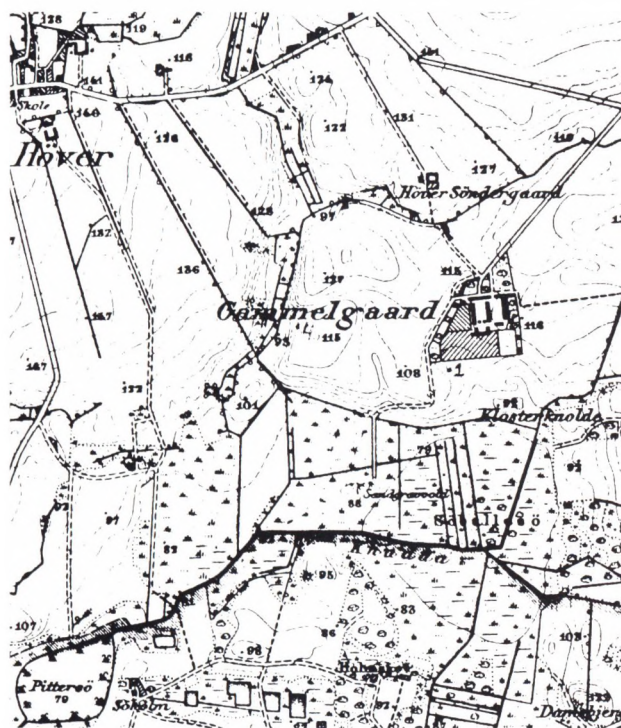


Fig. 1. Udsnit af Geodætisk Instituts målebordsblad 1:20000 med Gammelgaard og den udtørrede Søballe sø.

unikkt stykke keramik. Derimod er selve voldstedet, Sandgravvold, nok ukendt for de fleste, og i dag ville kun de færreste kunne få øje på borgbanken uden hjælp af en omhyggelig beskrivelse eller et godt kort. Borgen må dog i sin tid trods alt have været et ganske betydeligt anlæg.

Borgen var anlagt på en lille holm i den nu udtørrede Søballe eller Gammelgård sø i den såkaldte Århus-tunneldal på grænsen mellem herrederne Framlev og Hjlemslev. Fra holmen har en ca. 300 m lang bro ført mod nordøst til det faste land. Lidt øst for det sted, hvor broen antages at have nået land, findes de overpløjede rester af et dobbeltvoldsted kaldet Klosterknoldene. Et par hundrede meter længere mod nord oppe på moræneplateauet ligger den store proprietærgård Gammelgård, på hvis jorder de to voldsteder findes (fig. 1). I dag hører gården under Storning sogn, men det kan ikke udelukkes, at den i middelalderen sognede til Høver, hvor der endnu i 1524 var en kirke.

Udtørringen af søen skal være påbegyndt ca. 1830, og allerede o. 1840 synes holmen at have været landfast (1). Med tiden er hele søen blevet afvandet og i den forbindelse er store dele af borgøen afgraved og kørt ud som fyld. Senere er voldstedet yderligere udjævnet ved pløjning.

I slutningen af forrige århundrede skal det have fremstået som en rund forhøjning ca. 1½ m over den tørrelagte søbund og omtrent 150 skridt i diameter. Tid-

ligere siges der at have været en grav i retningen nord-vest-syldøst tværs over voldstedet. Klosterknoldene var dengang endnu bevokset med tre træer, men udjævningen var startet, og her skal være opgravet en vældig mængde mursten, som fandt anvendelse i Gammelgårds udhuse.

Ved en besigtigelse af Sandgravvold i 1920 var der kun en mindre rest (34 × 46 skridt) tilbage som en synlig knold rejsende sig 1-1½ m over omgivelserne.

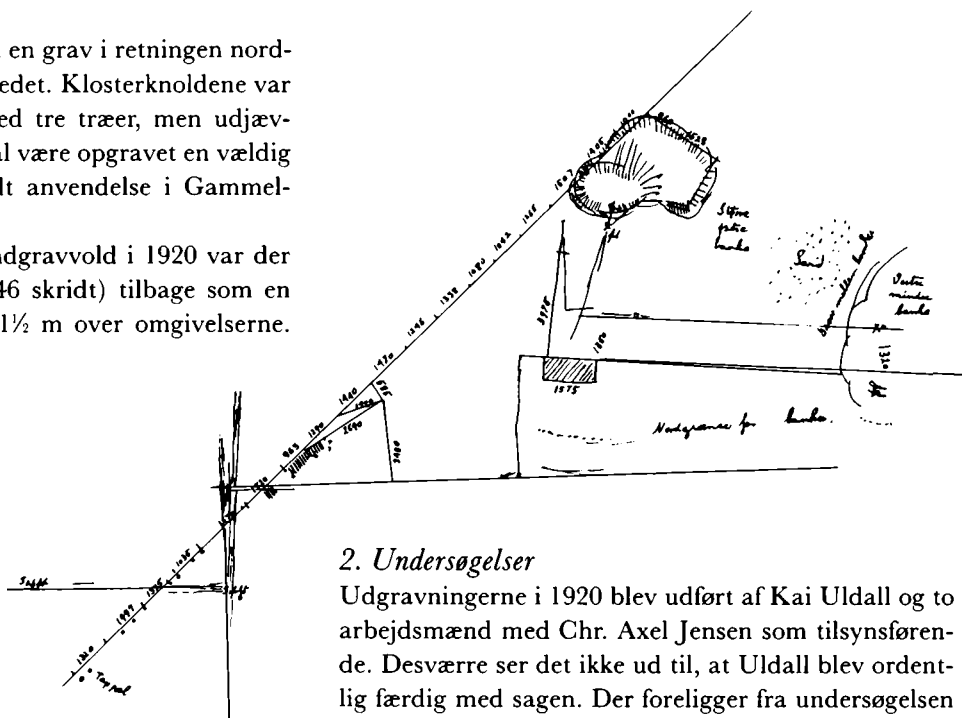


Fig. 2. Skitseplan af bro og voldsted. Syd vender opad. Opmåling: Kai Uldall 1920, udtegning: HKK.

Især sydsiden var ret stejl, og her samt andre steder stak tømmerstykker frem. På grund af en da nylig foretaget vandstandssænkning havde engbunden sat sig, og stolper fra broen var begyndt at stikke op over grønsværen.

Klosterknoldene var i 1920 allerede stærkt udpløjede, men blev registreret som et dobbeltvoldsted med en rund og en firkantet bank adskilt af en grav. Uden for en fælles voldgrav, som antagelig har stået i forbindelse med søen i syd, havde der været en ydervold mod vest og nord (mere usikkert mod øst), som muligvis kunne have haft endnu en foranliggende grav.

Besigtigelsen, foretaget af Kai Uldall, førte til, at Nationalmuseet i juli 1920 lavede en mindre arkæologisk undersøgelse på Sandgravvold og på broen.

2. Undersøgelser

Udgravningerne i 1920 blev udført af Kai Uldall og to arbejdsmænd med Chr. Axel Jensen som tilsynsførende. Desværre ser det ikke ud til, at Uldall blev ordentlig færdig med sagen. Der foreligger fra undersøgelsen en række opmålingsskitser og håndskrevne notater på linierede folieark. Planskitserne indeholder en lang række målangivelser; men det er ret vanskeligt at gennemskue, hvordan de forskellige skitser hører sammen, og desværre er det helt umuligt at finde nogle sikre punkter, som kan genfindes i terrænet i vore dage (fig. 2). Vi kan derfor ikke helt præcist sige, hvor Uldall gravede.

Af broen blev der udgravet fire fag, heraf tre i sammenhæng omtrent midtvejs mellem voldstedet og det faste land (fig. 3). Broen var velbevaret og dens konstruktion kunne studeres indgående.

Voldstedet opfattedes som bestående af to banker – en østre og en vestre – adskilt af en sænkning, hvis bund dog skulle have ligget noget højere end den omgivende eng. Den sydøstre del af selve borgbanken var

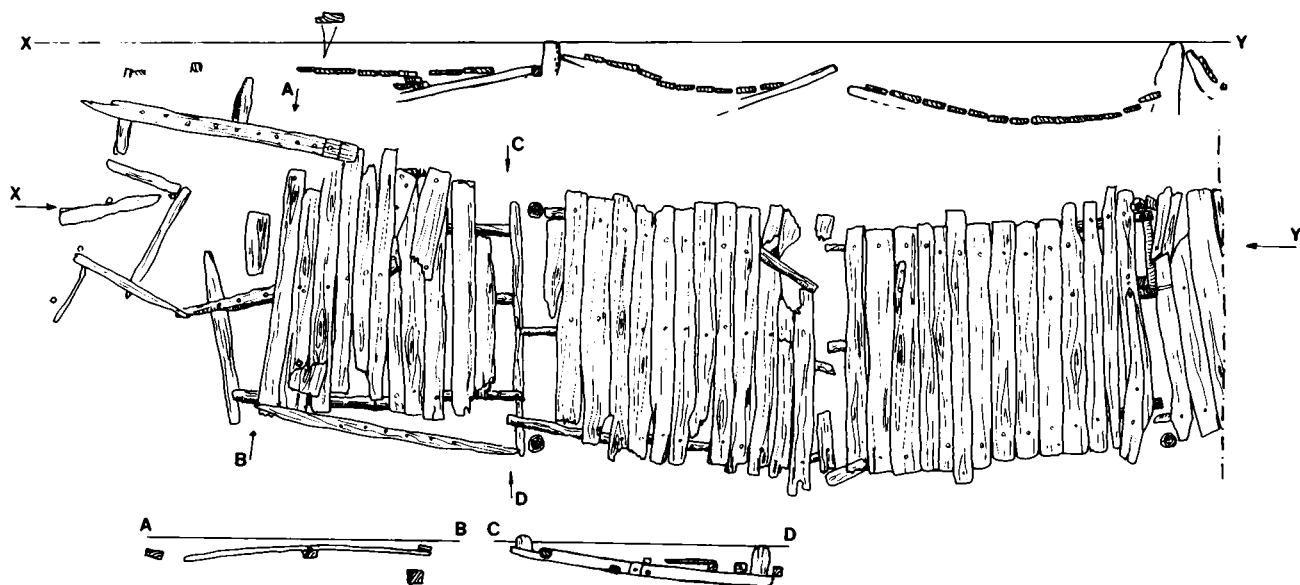


Fig. 3. Plantegning og snit af de tre sammenhængende brofag, som blev afdeknet i 1920. Opmåling: Kai Uldall 1920, rentegning: Leif Plith Lauritsen.

mindst forstyrret, og her blev der lagt et langt snit på tværs i retningen sydvest-nordøst samt et par mindre »prøvesnit«. I det lange snits nordende udgravedes en større nærmest cirkulær fordybning, hvor der blev gjort en del fund af træ og keramik (Fundhul på fig. 4).

I efteråret 1957 blev der efter en ny sænkning af vandstanden ved Hedeselskabets hjælp foretaget en dybdepløjning med Danmarks største plov med henblik på en opdyrking af den udtørrede sø. Opdyrkingen fik katastrofale følger for fortidsmindet, og landbrugseksperimentet blev kortvarigt; i dag er overfladen sunket så meget, at de opdyrkede marker igen er blevet til eng. Ved pløjningen blev resterne af broen splittet ad og de fastsiddende stolper trukket op; konturerne af selve voldstedet blev yderligere udvisket. Ødelæggel-

sen af broens rester førte til en besigtigelse fra Forhistorisk Museum i Århus og herunder en registrering af broens opbygning, samt efterfølgende fra Nationalmuseet en opmåling af enkelte påviste brostolper og et halvt år senere en koteopmåling af det udpløjede voldsted (2).

Klosterknoldene 1975

Efter oppløjningen af munkestensværk på Klosterknoldene i 1975 blev der et par år senere iværksat en mindre undersøgelse på banken (3).

Undersøgelser i 1986-87

Afd. for Middelalder-arkæologi holdt uddannelsesgravning på Sandgravvold i to uger både i 1986 og i 1987

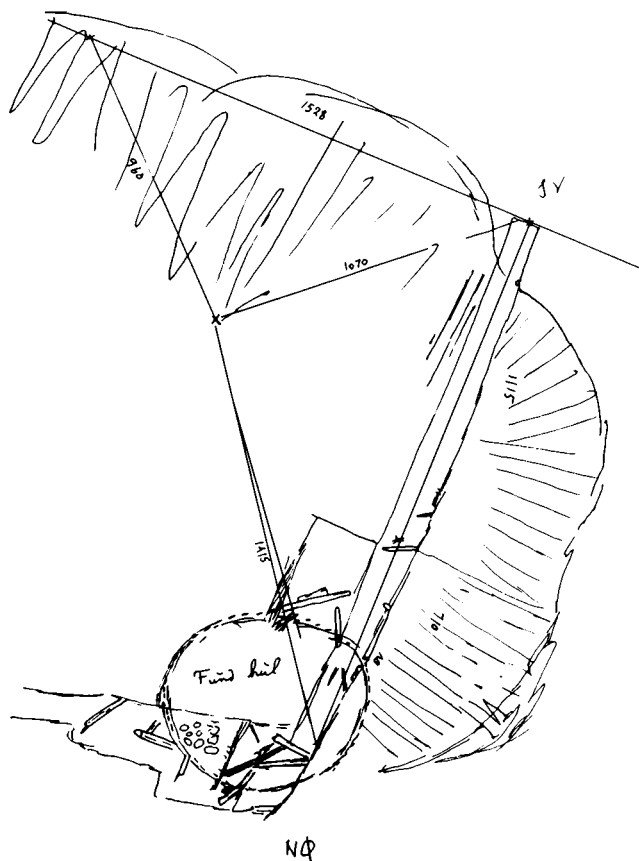


Fig. 4. Opmåling af den østre del af Sandgravvold med placering af det lange snit og Fundhullet. Syd vender opad. Opmåling: Kai Uldall 1920, retegning: HKK.

bl.a. med henblik på at se, hvor meget der var tilbage af voldstedet efter mange års dyrkning og udjævning. Først lagdes et 2 m bredt og 30 m langt snit (A) fra stedets højeste punkt ned over skråningen mod sydøst; senere blev der bl.a. placeret et snit (AE) parallelt hermed (se fig. 9 og 10). Begge steder påvistes voldstedets afgrænsning og lidt af opbygningen i yderkanten.



Fig. 5. Koteopmåling af klosterknoldene med 25 cm ækvistand. Opmåling: Jørgen Risager og Steen Jørgensen.

Derimod var alle kulturlag fuldstændig forsvundet på selve topfladen.

Ved undersøgelsen i 1987 blev voldstedets afgrænsning yderligere påvist i to felter (EA og FK) henholdsvis ca. 60 og 100 m længere mod nordøst. Desværre viste det sig, at i det nordøstligste felt omkring broens tilslutning var samtlige kulturlag fuldstændig forsvundet.

3. Anlægsbeskrivelse

Klosterknoldene

På grund af den vedvarende dyrkning er anlægget Klosterknoldene stærkt nedpløjet; men formerne kan dog



Fig. 6. Udsigt over de afdækkede brofag i retning mod voldstedet. Skuret til højre, som i dag forlængst er væk, ligger på bankens nordlige del. Det indgik som et fixpunkt i Uldalls opmålinger. Foto: Kai Uldall 1920.

stadig fornemmes i landskabet (fig. 5). Der er tale om to banker – den ene rund den anden nærmest firkantet – udskåret i den stive moræneler i bakkehældet ned mod den udtørrede sø. Formentlig har vand fra søen i syd kunnet gå ind i en voldgrav, som dels har adskilt bankerne dels omgivet dem mod vest, nord og øst. Mod vest og nord spores en vold uden fra graven. Om en bredere sænkning uden for igen skulle være en voldgrav er lidt usikkert. I forrige århundrede blev der som nævnt opgravet så mange munkesten, at de kunne benyttes som byggemateriale på Gammelgård. Ligeledes blev nogle svære egepæle brugt til gårdens smedje. På ydervoldens nordlige del er der to steder med ca. 30 m's mellemrum opløjet munkestensmurværk. Der foreligger ingen oplysninger om evt. fundamenter, så vi kan ikke sige noget om karakteren af det bygningsværk, murstenene har indgået i.



Fig. 7. Overgang mellem brofag 1 og 2 set mod nord. Billedet viser broens forskellige dele: brostolper, tværbjælke, det langsgående tømmer og broplankerne. Foto: Kai Uldall 1920.

Broen

Det mest markante element i anlægget og det bedst undersøgte er den lange bro fra fastlandet over til Sandgravvoldholmen. Mærkeligt nok har man ikke ladet broen tage den korteste vej over søen. Retningen



Fig. 8. Koteopmåling af Sandgravvold 1958. På kortet er indlagt udgravningsfelter fra 1986-87 og den eneste bevarede stolpe (EL) i engen. Kurverne er tegnet med 25 cm økvidistance og 25 m kurven er fremhævet for at antyde søbreddens middelalderlige form. Opmåling: Mogens Bradhe 1958, sammentegning: HKK 1988, retegning: Leif Plith Lauritsen.

går fra holmen over mod Klosterknoldene, hvor broens tilslutning dog ikke er påvist. Broen må have været ca. 300 m lang, hvilket er omtrent det dobbelte af den korteste vej over søen. Det forekommer derfor sandsynligt, at Klosterknoldene var etableret som befæstning, da man startede med voldstedet på holmen, og at adgangen til broen har været kontrolleret ved Klosterknoldene.

Ved undersøgelsen i 1920 viste det sig, at skønt brostolperne var rådnet over, lå brodækket flere steder i næsten intakt stand et lille stykke nede i engens dynd (fig. 6). Dybdepløjningen i 1957 ødelagde til gengæld fuldstændig resterne af broen. Kun én stolpe bevaret i kanten af en afvandingsgrøft har siden været synlig.

Heraf blev i 1991 udsavet en skive til dendrodatering desværre uden resultat (4).

Broen har været båret af to pælerækker nedrammet overfor hinanden med en afstand på ca. 3,5 m, afstanden mellem stolpeparrene har været o. 4 m. Brostolperne, der var tilspidset forneden, udgjordes af uafbarke egestammer med diameter på 20-30 cm. Stolperne var nedrammet i det bundløse dynd til stor dybde – længderne er målt op til 7-8 m. I et enkelt tilfælde har det været nødvendigt at forlænge stolpen, måske fordi den skulle rammes længere ned end beregnet for at være bæredygtig. Foroven var stolperne forsynet med tap i broens tværetning. Stolperne var to og to forbundet med kraftige tværbjælker med en længde på godt 4

m. Tværnittet på de målte bjælker synes at variere fra 17×17 cm til 21×33 cm. På undersiden var der indhugget ca. 10 cm dybe, aflange taphuller beregnet til brostolpernes tappe. I et enkelt tilfælde syntes tværbjælken at være genanvendt tømmer med udhugning til en bladsamling med isiddende nagle.

Oven på tværbjælkerne har der i broens længderetning hvilet tre rækker bjælker. Dette langsgående tømmer har været lidt spinklere end tværbjælkerne (20×10 cm med den brede side opad) og har været naglet til tværbjælkenes overside, hvor der er lavet affasninger for at justere højden. Samlingerne i længderetningen er blot udført ved, at enderne har ligget forskudt ved siden af hinanden på tværbjælkerne (fig. 7).

Endelig har så disse langsgående dragere båret de omkring 4 m lange broplanker, som har været naglet fast med lange trænagler, der ragede nedenunder af det langsgående tømmer. Plankerne har haft en tykkelse på 4-5 cm, mens bredden varierede fra 16 til 55 cm.

I udgravningsnotaterne omtales, at der (uvist hvor) blev fundet sand og risflet eller faskiner ovenpå broplankerne. Denne belægning opfattedes vistnok som den egentlige kørebane. Dog kunne man måske forestille sig, at dette lag først er udlagt efter at brodækket var faldet ned på bunden af den meget lavvandede, men dyndrige sø. Ellers var der ikke tegn på reparationer af broen i de undersøgte fag.

Voldstedets opbygning

Bunden af banken er opbygget af glaciale smeltevandsaflejringer af ler og sand – fortrinsvis det sidste. I de laveste partier af felterne A og AE var der mægtige lag af groft sand adskilt af tynde tørvede lag – formentlig dynd – som må være vandaflejrede i Søballe sø i tiden forud for voldstedet etablering. Om disse lag findes hele vejen rundt om banken er uvist, men vurderet ud



Fig. 9. Stolpen BF i felt A. De mørke dyndstriber viser tydeligt, at stolpen er rammet ned i den dengang bløde bund. Foto: HKK.

fra koteopmålingen må man antage, at der fra naturens hånd har været en lille holm i søen (fig. 8).

Da voldstedet skulle bygges, startede man med at ramme en eller flere rækker stopler ned langs kanten. Stolpespidserne var omhyggeligt tilhuggede, hvorimod den øvre ende sandsynligvis i de fleste tilfælde har været utildannet. Stolperne var tydeligvis rammet ned gennem i ovennævnte sribede lag på et tidspunkt, hvor disse var bløde og sumpede, idet de er trukket med ned langs stolperne (fig. 9). Stolperne var af ulige størrelse og nedrammet til forskellig dybde, og det var ikke muligt at konstatere et bestemt system i deres placering inden for udgravningsfelterne (fig. 10). Indtrykket var, at stolperne var nedrammet i et bredt bæ-

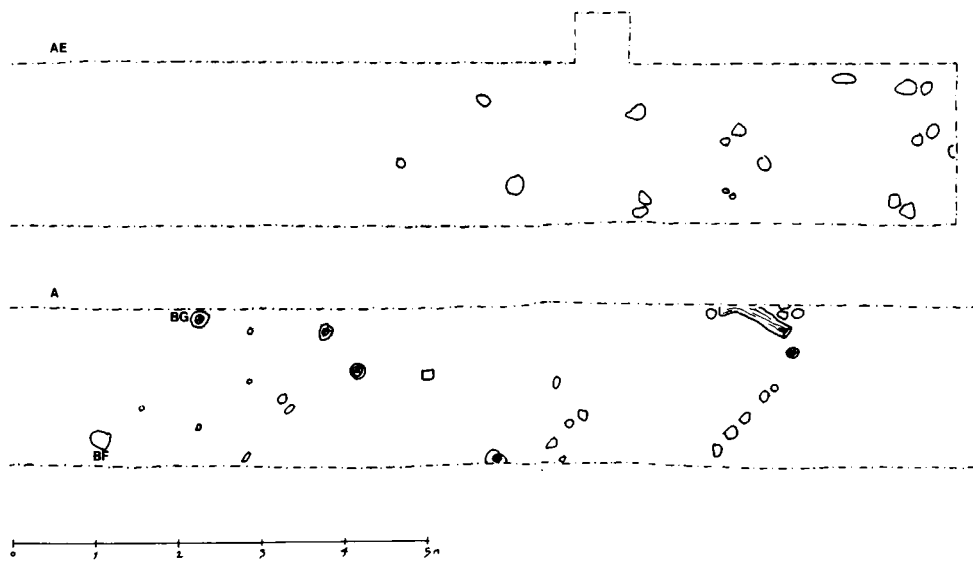


Fig. 10. Udsnit af plan over feltene A og AE med stolper og stolpespor. Aske- og trækulslaget er markeret med raster. Opmåling: studerende ved Afd. for Middelalderarkæologi, rentegning: Leif Plith Lauritsen.

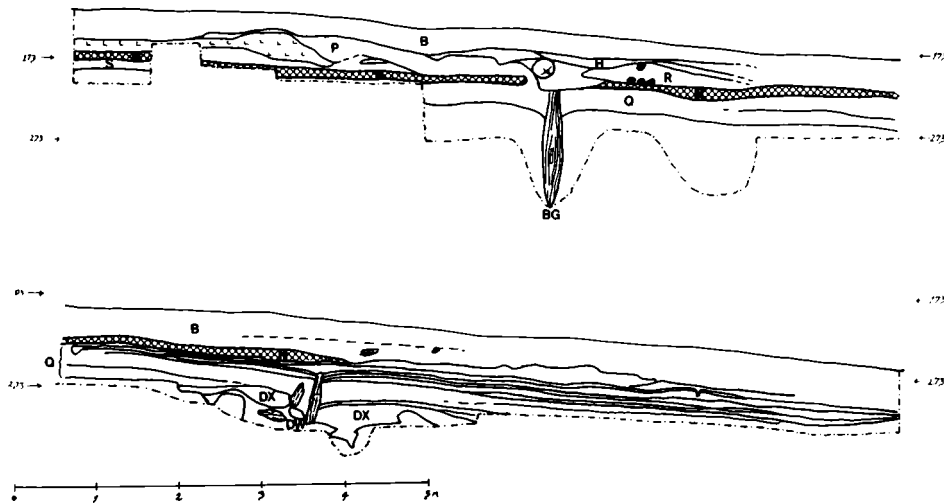


Fig. 11. Opmåling af nordprofil i felt A. Det fremhævede lag N er det påførte tørvetag. Den underliggende lagdeling må skyldes naturlige forandringer. Laget R af trækul og aske hidrører muligvis fra et brændt hus i nærheden. De øverste lag i profilen var forstyrret af pløjespør formentlig fra dybdepløjningen i 1957. På opmålingen er pløjesporene mestendels udeladt af hensyn til overskueligheden. Opmåling: Lis Andersen, Anne-Marie Hansen, Johan Jensen og Mette Svart Kristiansen, rentegning: Leif Plith Lauritsen.

te langs bankens fod. Hovedparten af stolperne var formentlig af bøgetræ, og det har ikke været muligt at datere nogen af dem (5).

Stolperne er antageligt først og fremmest rammet ned for at holde på de fyldmasser, man har brugt til at forhøje øen med. Nogen af dem kan naturligvis godt have haft en betydelig højde og være indgået i en palisade rundt om borgen. Det forudsætter dog, at der også fandtes noget mellemliggende materiale til at udfylde afstanden mellem de dybt nedrammede stolper. Det er da i øvrigt muligt, at borgens virkelige styrke har ligget i den lange bro og mindre i de fortifikatoriske elementer på øen.

Området med stolper samt arealet vestfor så langt ind på banken, som kulturlagene kunne påvises, var belagt med et ca. 10 cm tykt lag tørv – mosetørv lagt på fladen (fig. 11 og 12). Der blev fundet lidt keramik i tørvlaget, og der er ingen tvivl om, at dette lag er udlagt bevidst. På selve tørvefladen blev der i øvrigt fundet en panserhandske (se nedenfor). Over tørvten var der været opfyldningslag af sand og ler.

Ved undersøgelsen i 1920 kunne tørvlaget konstateres i hele snittets længde; tykkelsen varierede en del 15-30 cm. Det overliggende lag karakteriseres som ler og havde en tykkelse på ca. ½ m. Tømmer i laget kan sammen med opfyldningen af »Fundhullet« tyde på, at bankens opbygning kan være sket i et par omgange.

Det omtalte »Fundhul«, som påvistes i 1920 var et cirkulært hul ca. 6 m i diameter og omkring ½ m dybt. Det stod med ret stejle sider, og har således sandsynligvis været gravet ned i undergrunden.

Hullet blev tømt, da det viste sig, at fylden indeholdt en masse materiale fra borgen. Her fandtes bl.a. de mere eller mindre hele lerkar sammen med nedbrydningsmateriale i form af tømmerstykker, murbrokker, tagsten og teglstensfliser. I bunden af hullet var der

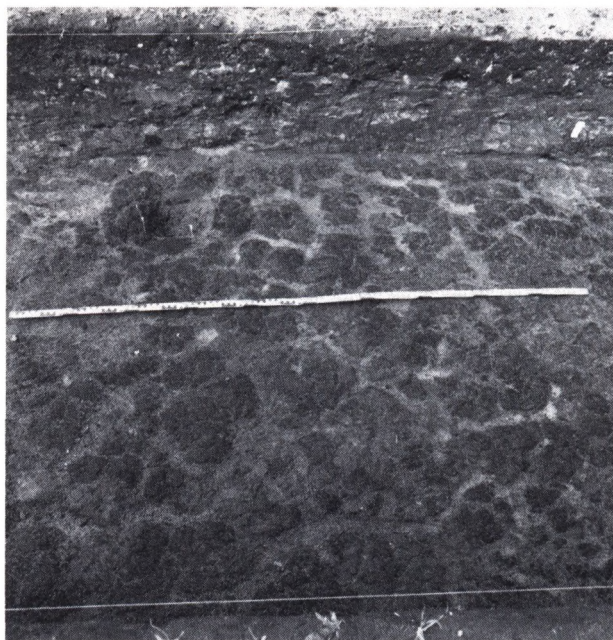


Fig. 12. Lag af udskårne tørv (N) i felt A. Foto: HKK.

dyndagtig tørv (heri bl.a. den hele hankepotte). Oven over var der lagt »planker, træstammer, forbrændte brædder etc. liggende på kryds og tværs, derimellem og derover kampesten og murbrokker i jord.«

Bygninger

Ved undersøgelserne er der fremkommet en hel del bygningsmateriale fra borgens huse, hvorimod deres placeringer ikke er lokaliseret. Det nærmeste er nok et ret omfattende lag af trækul og aske i felterne A og AE, som højst sandsynligt stammer fra et nedbrændt hus.

Der foreligger ingen oplysninger om fund af sammenhængende murværk eller samlinger af store kampesten, som kunne stamme fra fundamenter, så indtil

videre mangler der bevis for, at der har eksisteret grundmurede bygninger på voldstedet. Til gengæld er der fundet en hel del teglstensbrokker og rimeligt hele sten samt mørtelsumld. Så hvis det ikke stammer fra et stenhus, må der have været bindingsværkshuse med udmurede tavler. Teglstenerne falder i to længder henholdsvis 24-25 cm og 28-29 cm. Fundne tømmerstykker synes at have kunnet indgå som skrånstivere i et bindingsværkshus. Affasninger sandsynliggør en placering på tværs af husets længderetning mellem stolpe og bindbjælke evt. som skrånstiver under et stokværksfremspring. Tagsten af munkenonnetypen og teglstensfliser (14-16 cm i kvadrat) vidner om huse af en vis anseelse.

På det store voldsted har der været plads til adskillige huse, og de har næppe alle været ens. Blandt de mange tømmerstykker er der en stump bulplanke, mens brændt ler andetsteds kunne være rester af lerklining fra et bindingsværkshus med klinede tavler. En del af de mange stolpehuller i felt A og AE har rimeligvis indgået i bygninger med jordgravede stolper; men det vil kræve en større afdækning på pladsen, hvis man skal få system i virvarret.

Der er mange væsentlige problemer om de forskellige anlæg, som ikke er afklaret, og som heller ikke vil kunne løses uden omfattende undersøgelser, der i øvrigt ikke på forhånd vil kunne garanteres resultat. Ud fra vores nuværende viden er det vanskeligt at sige, om de forskellige elementer har fungeret samtidigt og udgjort et hele.

Formentlig har borgens ladegård altid ligget samme sted som den nuværende Gammelgård. Herfra har adgangsvejen til borgen nok ført forbi Klosterknoldene til det sted, hvor broen er udgået fra det faste land. Dette brohoved er ikke påvist arkæologisk, men ud fra broens retning af dømme, må det dog ligge næsten 100 m

fra Klosterknoldene. Dette anlæg er således næppe fra starten opført for at etablere en stærk beskyttelse af brohovedet.

Rent teoretisk forekommer det mest sandsynligt, at Klosterknoldene er opført først som et selvstændigt anlæg. Derefter har man senere har valgt at befæste holmen ude i søen og lade broen tage retning mod Klosterknoldene, som så kan have fungeret som et forværk.

De landskabelige forhold i området har selvfølgelig haft en væsentlig betydning for det lidt atypiske anlæg. Hans Stiesdal har dog peget på, at der findes et kompleks af lignende karakter i Åsted sogn i Salling, hvor et voldsted Holmshøj eller Skanserne ligger i kanten af det faste land ned mod et kær bevogtende en vej, som over en dæmning og muligvis en bro fører ud til en borgplads kaldet Sallingholm ude i sumpen (6). Også her er det dog usikkert, om de to anlæg er samtidige.

4. Fund

Vi har kendskab til en del fund fra Sandgravvold dels fremdraget i forbindelse med udgravningerne, men først og fremmest i form af materiale opsamlet på overfladen. Bortset fra keramikken er tilsyneladende kun en mindre del af de forskellige fund i den sidste kategori i dag registreret i museale samlinger. Materialet omfatter mange forskellige genstandstyper; i det følgende vil der især blive fokuseret på grupperne keramik og våben.

Keramik

I tidens løb er der indsamlet en hel del keramik fra Sandgravvold. Ved udgravningen i 1920 ser det ud til at en stor del af keramikken udgøres af hele eller næsten hele kar – væsentligst fra det såkaldte Fundhul.



Fig. 13. Gråbrændt kuglepote af hård klinger vare. Potten må være udført på hurtigroterende drejeskive. Tegning: Leif Plith Lauritsen.



Fig. 14. Kuglepote med hank. Potten er udbanket med efterdrejet rand, gråbrændt gods. Højde 10, 7 cm. Foto: Nationalmuseet.

Senere er der indkommet en del skår opsamlet som overfladefund ved forskellige lejligheder. Udgravningerne i 1986-87 viste, at hovedparten af skårmængden i dag befinder sig i pløjelaget, og man kan ret hurtigt ved overfladerekognition skaffe sig en repræsentativ samling skår af forskellige keramikformer. Der kunne ikke ved sidstnævnte udgravning erkendes nogen typologisk udvikling i keramikken fra ældre til yngre lag, bortset fra at stentøjsskår kun blev fundet i pløjelaget. Også opsamlingerne fra klosterknoldene ser umiddelbart ud til at høre til de samme keramiktyper.

Da keramikken er fremkommet ved en meget uensartet opsamlingspraksis, er der ikke foretaget nogen statistisk analyse af materialet. Derimod synes materialet velegnet til en præsentation af formforrådet, idet der her er fundet en hel del hele eller næsten hele kar (7).

Uglaseret gråbrændt

Den uglaserede keramik, som optræder både rød- og gråbrændt, er naturligvis dominerende i materialet. Formrigdommen synes størst i den gråbrændte vare, hvor der optræder potter, kander, fade og små skåle.

Potterne har haft stor variation i størrelse. Skårene viser tilstedeværelsen af forholdsvis store kuglepotter med drejeriller og facetteret rand fremstillet i en hård klinger vare med beskeden godstykkelse (fig. 13). Andre (og mindre) potter er lavet uden drejeskive; de har ofte en mere blød randprofil. Et velbevaret eksemplar er forsynet med hank (fig. 14). En ganske lille potte af groft magret gods har flad bund (fig. 15). En del skår af denne type kendes.

En næsten hel gråbrændt kande (fig. 16) er ene om at repræsentere typen af reduktionsbrændte kander. Kun skår fra den karakteristiske rundede bund med fingerindtryk langs kanten vil afsløre om enkelte andre



Fig. 15. Lille potte med flad bund. Groftmagret gods, gråbrændt. Højde 7,7 cm. Foto: Nationalmuseet.

skår stammer fra sådanne kander og ikke fra en af de ovennævnte pottetyper.

De velkendte solide østjydske fade eller skåle er repræsenteret med en enkelt skårflage. Skålen har haft en bred mundingsrand ornamenteret med en bølgelinie. På karsiden er der en kraftig liste med fingerindtryk (fig. 17).

Som noget specielt på Sandgravvold er der fundet



Fig. 16. Gråbrændt kande. Bunden er rundet med fingerindtryk langs kanten. Lille udtrukket tud. En svag bølgelinie er indridset på skulderpartiet. Højde 29 cm. Foto: Nationalmuseet.

ganske mange skår af små skåle – velbrændte af tyndt, fint gods (fig. 18). Den udadsvungne mundingsrand har nok været mest almindelig, men der findes dog også enkelte randskår fra små skåle med indadbøjet munding.

Uglaseret rødbrændt

Den uglaserede rødbrændte vare domineres af store

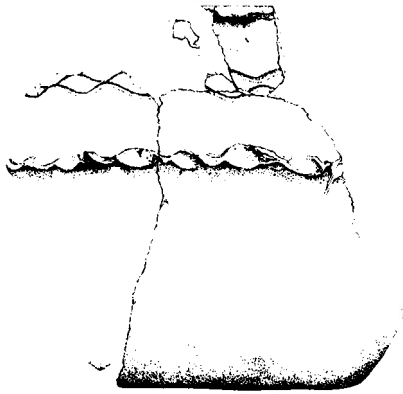


Fig. 17. Fragment af stor skål. Mundingsranden er bred med indridsede bøl-
gelineer. På korpus findes en omløbende, bølgeformet vulst. Gråbrændt. Højde:
23 cm, diam.: 36 cm. Tegning: Leif Plith Lauritsen.



Fig. 18. Lille gråbrændt skål med flad bund. Skålen er drejet op, godset er
fint og tyndt. Højde 7,4 cm. Foto: Nationalmuseet.

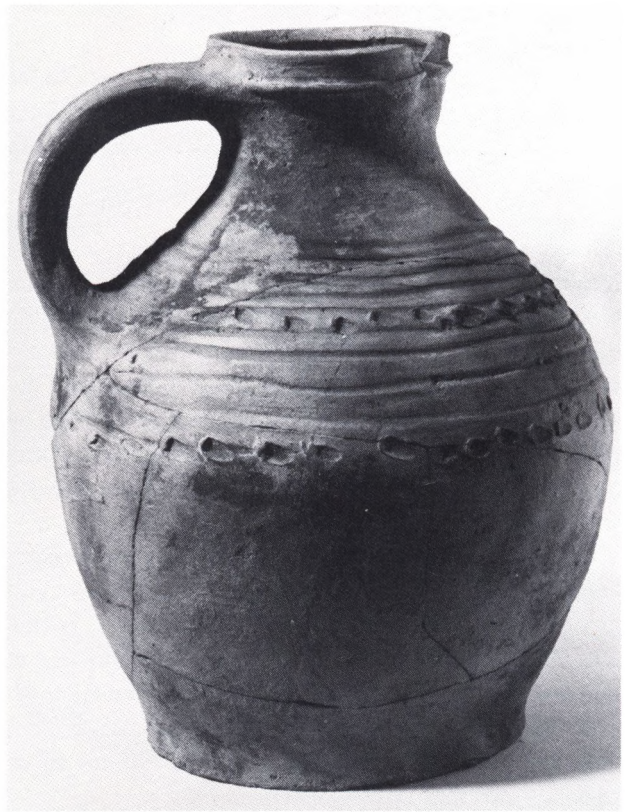


Fig. 19. Uglasseret rødbrændt kande. Kanden har udtrukket tud, langsgående
furer på hanken, og en flad bund med fingerindtryk. På korpus og skulder er
der omløbende riller og to rækker pindeindtryk. Højde 30,5 cm. Foto: National-
museet.

buede kander (fig. 19). Kanderne har flad bund med fingerindtryk og en let dekoration på korpus af omløbende riller og pindeindtryk. Efter de mange skår at dømme, har det været en meget almindelig kartype på Sandgravvold. Mange af de rødbrændte skår har grå skærv og enkelte er helt igennem gråbrændte. Formmæssigt hører de dog helt klart til den rødbrændte

kandetype og ikke den ovenfor nævnte reduktionsbrændte.

En tå af uglaseret rødgoods stammer vel sagtens fra en trebenet potte. Det er dog muligt, at der kan have været udvendig glasur på korpus, selv om det ikke optræder på tåen.

Glaseret keramik

Den glaserede skårmængde er forholdsvis beskedne med overvægt af varer med grønne glasurer og ofte med grå skærv. Hovedparten synes at stamme fra kander. De har haft flad bund med fingerindtryk og i øvrigt en ret enkel dekoration bestående af drejeriller og pindeindtryk. De glaserede kander har sikkert lignet de uglaserede, rødbrændte kander; disse sidste har dog været i betydelig overtal.

Et helt specielt kar er den fornemme Sandgravvoldkande med to modstillede ansigter – henholdsvis kvinde og mand – derfor også kaldet bryllupsbægeret (fig. 20). Alene materialet, hvidt lergods, viser, at der er tale om importkeramik. Sandsynligvis er den fremstillet i Belgien eller Nordfrankrig (8).

Et randskår med indvendig glasur må stamme fra en pande.

Stentøj

Der er kun fundet ganske få stentøjsskår, og ved undersøgelserne i 1986 og 1987 blev de kun fundet i pløjelaget. Materialet er fuldsintret; men den beskedne mængde kan sikkert tages til indtægt for, at det ikke har nået at få nogen større udbredelse i området, mens borgen eksisterede.

Våben

Ved pløjningen i 1957 blev der bl.a. fundet tre sværd forskellige steder på borgbanken. Sværdene var ret



Fig. 20. »Bryllupsbægeret« fra Sandgravvold. Bægeret har fempasformet munding og på korpus to modstillede ansigter, henholdsvis kvinde og mand. Mandens hageskæg er udnyttet til hank. I det ene øre er der en løs ring. Øjenbryn, dele af fletningerne og påsatte rosetter er mørktfarvede. Godset er hvidt med lys, gulgrønlig glasur. Højde 18,6 cm. Foto: Nationalmuseet.

Fig. 21. Jerngenstande fundet ved dybdepløjning i 1957. Tegning af fundene før konservering. Heriblandt med omtrentlig findested A og D: økser, B: nyredolk, C, F og G: sværd, E: jernlænke. Herudover er afbildet en fork, en bådshage, en dolkklinge, en lang enægget kniv med rester af fæstet og noget jernbeslag uden sikker fundsted. Tegning: Morgens Bradhe 1958.

*Jarnsager fra
Sammelgaard
Museum til Konservering
Januar 1900.*

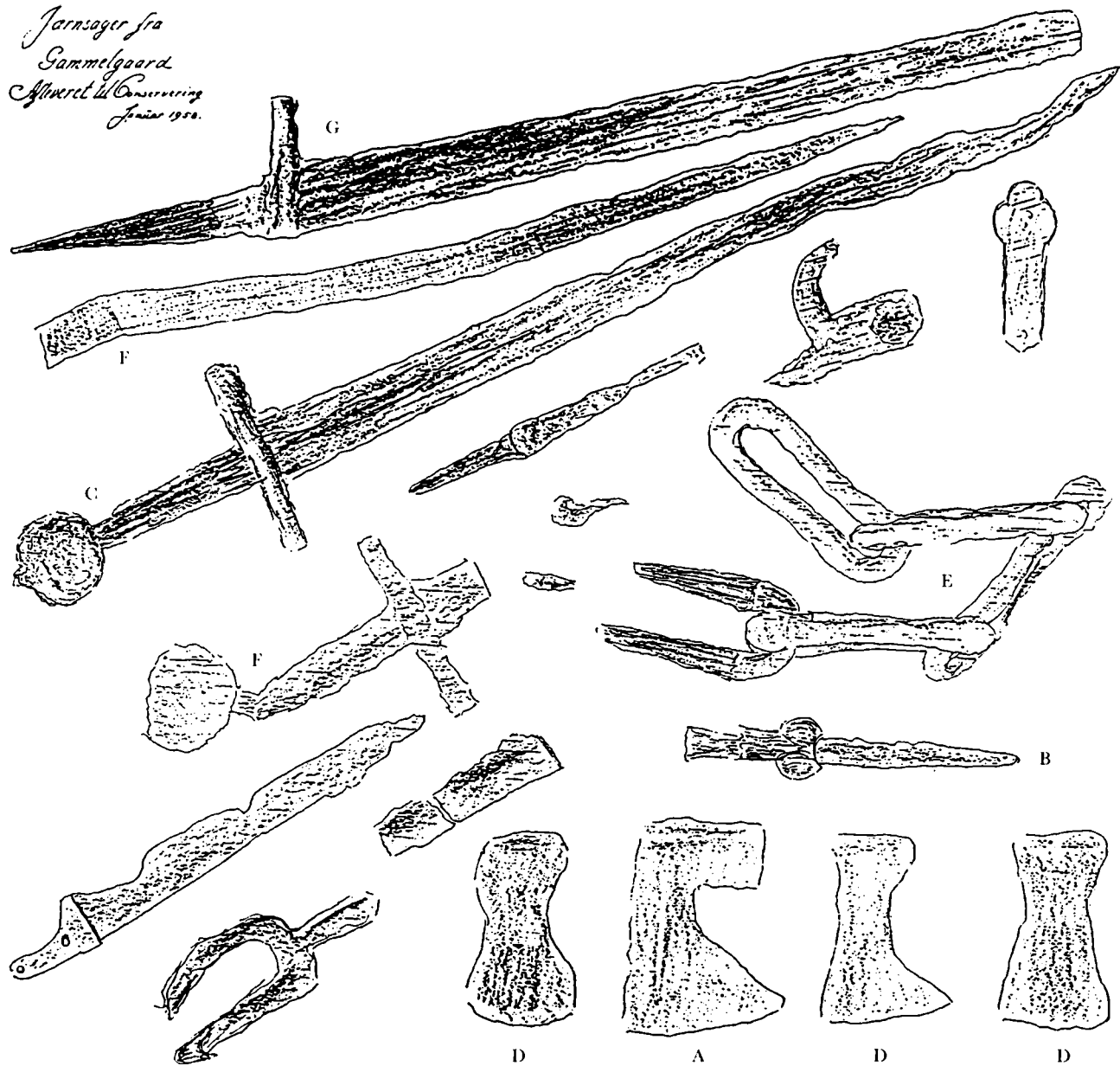




Fig. 22. Panserhandske. Kraven når i sin nuværende tilstand ikke hele vejen rundt om hånden, men er åben på undersiden. Håndrygspladen har udbuklinger til knoerne. På indersiden er der nitter til fastgørelsen. I hver side er der en gennemgående nitte som forbinder pladen med kraven. Knobeskyttelsen har været en ca. 1 cm bred skinne bøjet i bølger efter knoerne. Den er i begge sider forbundet med håndrygspladen med gennemgående nitter. Fingrene består af skiftevis flade og buklede halvcylinderformede plader. Deres sammenhæng med hånden kan ikke afgøres. Ej heller er det muligt, at se, om tommelfingeren har været nittet til kraven eller til håndrygspladen. Foto: Preben Delholm. Tegning: Leif Plith Lauritsen.

medtagne, men har typemæssigt nok lignet hånden (fig. 21). Anglen har rektangulært tværsnit og er bredest forneden. To af dem har bevaret en stor skiveformet knap. Mens de to har vandret, kvadratisk parér-

stand, er den på den tredje let buet. Klingerne har oprindeligt været over 1 m lange med blodrille midtpå. En nøjere datering er vanskelig på grund af sværdenes nuværende tilstand, men de hører til typer almindelige

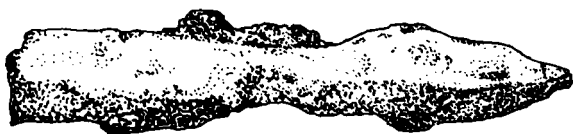


Fig. 23. Boltspids fra armbrøstbolt. Tegning: Leif Plith Lauritsen.

i en lang periode i 12-1300-årene (9). Fæstets betydelige størrelse og de lange klinger gør dog, at de nok nærmest må henregnes til 1300-årenes 1½ håndsværd.

Ved samme lejlighed i 1957 opløjedes to dolke samt en stærkt forvitret spydspids (se fig. 21). De fundne økser har derimod næppe været fremstillet til kampformål.

Nogle fund opsamlet til forskellig tid opbevares af den tidligere ejers familie. Heriblandt en lansespids med tværhager på døllen, et såkaldt vildsvinespyd.

Ved udgravningen i 1986 blev der fundet en stærkt korroderet panserhandske (fig. 22). Den består af en dobbeltkonisk krave, en selvstændig håndrygsplade og et jernbånd til beskyttelse af knoerne samt fem finger-

beskyttelser. Kraven, håndrygspladen og knobeskjolden er forbundet med hinanden med nitter (én i hver side); fingerpladerne har formentlig været samlet på samme måde, men det ses ikke helt klart. Jernpladerne må have været monteret på en skindhandske.

Udviklingsmæssigt synes handsken at befinde sig mellem de stærkt leddede handsketyper fra Visbygravene og de egentlige timeglasformede handsker fra 1300-tallets slutning, som de kendes fra fx Ørum slot hvor krave og håndrygsplade er smedet af én plade (10). Der kendes ikke bevarede paralleleksempler til Sandgravvoldhandsken, hvorimod typen kendes fra billedlige gengivelser. Her er det nærmeste eksempel handskerne på gravmælet for hertug Christoffer († 1363) i Roskilde Domkirke (11).

Ved forskellige lejligheder er der på voldstedet opsamlet og fremgravet en del boltespidser fra armbrøstbolte af den almindelige type med kraftig rhombeformet hoved og kort skaftdølle (fig. 23). Nogle våbenrester af forskellig art findes omtalt i diverse notater uden at de har kunnet genfindes i dag.

De fundne våben synes alle at have været stærkt

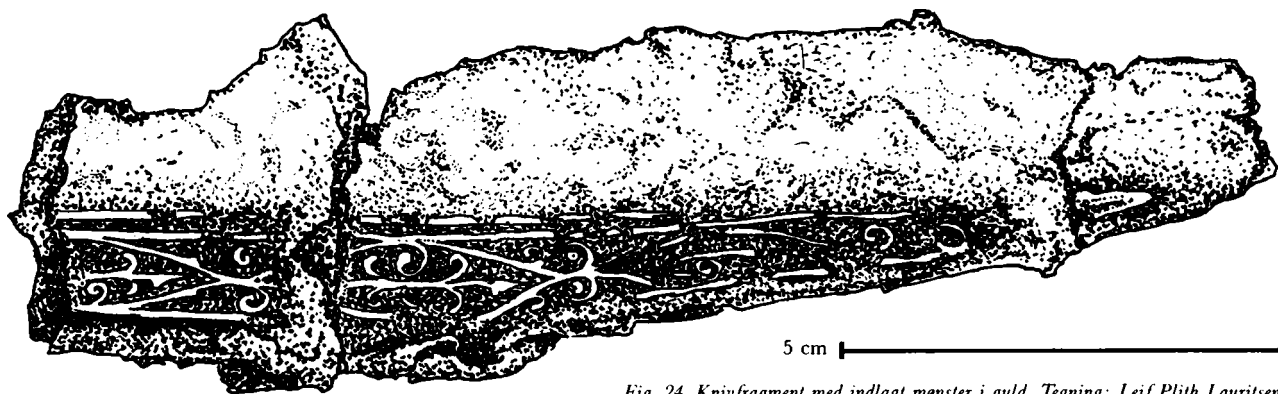


Fig. 24. Knivfragment med indlagt mønster i guld. Tegning: Leif Plith Lauritsen.

korroderede ved fremdragelsen og har således mistet deres fordums pragt. At der virkelig har været pragtvåben på borgen bevidnes af et knivfragment med et smukt guldindlagt mønster (fig. 24).

Andre fund

Nogle af fundene vidner også om krigere til hest: hestesko, stighbøjler og sporer. En oprindelig guldbelagt bronzeplade kan muligvis også stamme fra seletøj, hvor det har hængt og glimtet og klirret (fig. 25)(12). Hestepasseren er også kommet til at tabe en strigle. Mere jordnære arbejder afspejles af et kornsegl og et par forke.

En smedie har der naturligvis været på borgen, hvorfra der er fundet råjern og slagger; et hammerhoved har måske også hørt hjemme her. I øvrigt er der fra det brogede liv på borgen fundet boltlåse, lysepiber, fragmenter af mollinger, en tøndebund, mange små beslag af jern og bronze og sågar et lokumsbrædt, som desværre er brændt.

5. Borgens historie

Der er kun begrænsede holdepunkter til en datering af borgen. En engelsk mønt slået under Henrik III (long-cross sterling, London type III (1248-50)) uden større slidpræg kunne tale for en anlæggelse i sidste halvdel af 1200-tallet. Panserhandsken synes at pege på midten/sidste halvdel af 1300-årene. Det har desværre ikke været muligt at datere nogen af de nedrammede stolper fra voldstedets afgrænsning eller den sidste stolpe fra broen. Oplysningerne fra det såkaldte »fundhul« tyder på flere faser i borgens funktionstid, så det er muligt, den har haft en lang levetid. Til gengæld er der ikke set reparationer på broen, hvilket snarest tyder på forholdsvis kort tid.

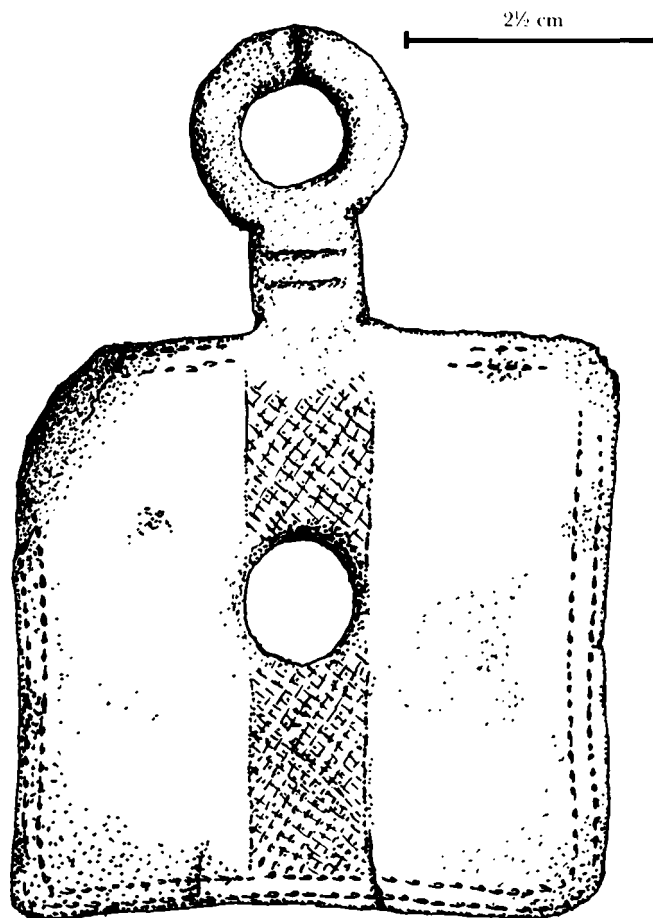


Fig. 25. Bronzeplade med spor af guldbelægning. Genstanden kan ikke tillægges praktisk funktion, men har en vis lighed med typer af vedhæng, der kendes som prydding på seletøj. Tegning: Leif Plith Lauritsen.

Keramikken kan ikke give en nøjere datering af anlægget, men nok støtte den ovennævnte periode fra slutningen af 1200-tallet til hen i 2. halvdel af 1300-årene. Overfladeopsamlinger af keramik på Klosterkoldene er som nævnt i øvrigt af samme karakter som

på Sandgravvold, hvilket dog ikke udelukker en tidsmæssig forskel for de to voldsteders opførelse.

Antallet af våben, man i tidens løb har fundet på voldstedet, er nok egentlig større, end hvad man ville forvente ved tilfældige tab under fredelige omstændigheder. Så formentlig har borgen på et tidspunkt under disse urolige år været involveret i kamphandlinger.

Vi kender ikke meget til stedet ud fra de skriftlige oplysninger. I 1342 er godset Sandgrav indblandet i en større transaktion, der dog viser, at ejerne har hørt til blandt rigets topfolk (13). Stig Andersen Hvide (sønnesøn af den fredsløsdømte marsk af samme navn) skøder på dette tidspunkt en ganske stor godsmængde til sin bror Uffe til gengæld for Sandgrav, som ridder Klaus Limbæk via rettertinget var kommet i besiddelse af på grund af Stigs gæld til ham. Hvad Sandgrav omfattede, nævnes ikke, derimod opremses de ret store godsmængder, Stig måtte afstå.

Højest sandsynligt blev borgen nedlagt i Valdemar Atterdags eller snarest i dronning Margrethes tid og godset eller dele heraf lagt ind under kronen. Hvad vi ved, er dog kun, at Gammelgård, på hvis jorder voldstederne Sandgravvold og Klosterknoldene befinder sig, af kong Christoffer af Bayern (1440-48) pantsattes til Øm kloster (14). På dette tidspunkt må borgen være væk. Senere i 1467 bekræfter et tingsvidne, at Øm kloster havde del i Sandgrav sø, så vidt som Veng mark, Gammelgård mark og Søballe mark grænsede til søen (15).

I følge et sagn skulle Rane Jonsen i sin tid have boet på Sandgrav og efter mordet på Erik Glipping være blevet henrettet på den nærliggende Stejlhøj (16). Det sidste er historisk ukorrekt, og med hensyn til Rane Jonsens tilknytning til Sandgrav, må vi konstatere, at ud fra pålidelige kilder kan det hverken be- eller afkræftes.

Noter

1. Schmidt 1957 s. 140. Optegnelse af Hans Andersen ca. 1840, afskrift i Nationalmuseet.
2. Indberetninger på Forhistoriske Museum, Moesgård og på Nationalmuseet. Anlægget blev efter undersøgelsen beskrevet i Kunwald 1958.
3. Det har ikke været mig muligt at fremskaffe materiale om denne undersøgelse.
4. Træet er forsøgt dateret af Niels Bonde, Nationalmuseets naturvidenskabelige afdeling, men kunne ikke indpasses i de eksisterende standardkurver.
5. Undersøgelsen blev foretaget på Nationalmuseets naturvidenskabelige afdeling.
6. Ligheden er påpeget af Hans Stiesdal i omtalen af Sandgravvold i *Trap: Danmark*.
7. Flere af disse kar er præsenteret i Bencard og Roesdahl 1972.
8. Bencard 1973 s. 157-163.
9. Ada Bruhn Hoffmeyer type IIIa-c. Hoffmeyer 1954.
10. Ørum-handsken er behandlet i *Danske voldsteder*. Thisted amt. s. 221-223. Om panserhandskens udvikling i 1300-årene se Nør-lund og Thordeman 1931.
11. Hertug Christoffers bevæbning er behandlet af Bruhn 1944.
12. Lignende hængeplader ses i *London Museum Medieval Catalogue* 1940 s. xx
13. *DiplDan* 3,1,250.
14. *ÆAI* s. 233.
15. *ÆAI* s. 236.
16. Schmidt 1957 s. 140.

Litteratur

- Bencard, Mogens: *Dansk Middelalderlertøj med antropomorf dekoration*. Et bidrag til den blyglaserede kandes historie. I: *Kuml* 1972 (1973). S. 139-181.
- Bencard, Mogens & Else Roesdahl: *Dansk middelalderlertøj 1050-1550*. 1972.
- Bruhn, Ada: *Hertug Christoffers Gravmæle i Roskilde Domkirke*. I: *Roskildestudier*. 1944. S. 33-48.
- DiplDan: Diplomatarium Danicum*, udg. af Det Danske Sprog- og Litteraturselskab. 1938-.

- Hoffmeyer, Ada Bruhn: Middelalderens tveæggede sværd I-II. 1954.
- Kunwald, Georg: Rane Jonsens borg. I: Skalk 1958:3. S. 3-6.
London Museum Medieval Catalogue. 1940.
- Nørlund, Poul & Bengt Thordeman: Panzerhandschue aus der Schlacht bei Wisby im Jahre 1361. Acta Arhaeologica II. 1931. S. 53-92.
- Schmidt, August F.: Fra Storring Sogn. I: Østjydske Hjemstavn 1957. S. 136-143.
- Danske Voldsteder fra Oldtid og Middelalder. Thisted amt (ved Vilh. la Cour og Hans Stiesdal). 1957.
- Trap, J. P.: Danmark (5. udg.). 1958-72.
- ÆA: De ældste danske arkivregistraturer I-V (ved T. A. Becher et al.) 1854-1910.