

Danske privatborge før 1250?

Et bidrag til det omdiskuterede spørgsmål

Af Nils Engberg

1. Baggrund

Det har været den fremherskende opfattelse indenfor de senere tiårs forskning, at vi i Danmark før midten af 1200-årene udelukkende – nogle mener næsten udelukkende – har borganlæg, som enten kan henføres direkte til kongen eller til ham nærtstående personer. Private borge i den betydning, der her tænkes på, dvs. befæstede anlæg til beskyttelse for en stormand, hans familie og hans husstand hører til i perioden efter 1250.

Når det nu igen er blevet aktuelt at stille spørgsmål tegn ved det entydige i ovennævnte opfattelse skyldes det, at der i de senere år i flere tilfælde ved arkæologiske udgravninger i vore voldsteder er fundet bebyggelse fra 1100-årene. Det er formålet her at forfølge disse arkæologiske resultater og se, om det kan sandsynliggøres, at der virkelig har været private borge så tidligt som i 1100-årene.

2. Forskningstradition og -resultater

Den antikvariske interesse for borgene begyndte allerede i 1600-årene, hvor præsterne blev anmodet om at indsamle beskrivelser af borganlæggene, samt historiske efterretninger og sagn knyttet til dem. I 1800-årene blev der foretaget udgravninger i flere af de nationale monumenter, og legendariske er de undersøgelser, som blev forestået af den meget historie- og arkæologiinteresserede kong Frederik VII, der bl.a. ved hjælp af udkommanderede soldater fik undersøgt adskillige af vo-

re fortidsminder (fig. 1), f.eks. Asserbo slotsruin og Søborg slot i Nordsjælland (1).

I perioden fra 1870-1920 blev ved 2 store kampagner indsamlet det materiale, som også idag danner grundlaget for vor viden om de danske voldsteder. Medarbejdere ved Nationalmuseet berejste landet herred for herred, beskrev hvert enkelt anlæg og lavede skitseopmålinger af en del af dem. Skønt opmålingerne ikke lever op til moderne standard er de uvurderlige, fordi den bebyggelsesmæssige udvikling og mere og mere intensive dyrkning i dette århundrede har medført, at adskillige voldsteder nu kun kendes gennem de gamle tegninger.

Det er nødvendigt at fremhæve Vilhelm la Cour, som lige fra han ved århundredeskiftet som ung student deltog i indsamlingsarbejdet og helt op til 1972, hvor han udgav sit livsværk »Danske borganlæg I-II«, kom til at præge borgforskningen i kraft af en vældig arbejdsindsats, en systematisk gennemgang og kombination af historiske og arkæologiske kilder og endelig, at han fik publiceret såvel sine undersøgelser i det enkelte anlæg som sine synteser. Han er hovedarkitekten bag den typologisering af de danske voldsteder, hvor de fra historiske efterretninger veloplyste anlæg er blevet opdelt i grupper efter deres ejerforhold, udseende og datering – en datering, som ofte bundes i en sammenligning med udlandske, formodede forbilleder (2). De anonyme anlæg er derefter blevet typebestemt ved



*Kong Frederik 7. underføjer en gravhøj ved Skatborg
i September 1857.*

Fig. 1. Frederik VII under udgravning i september 1857. Nationalmuset.

at sammenholde dem med de »kendte«. Den typologiske metode har været en vigtig og nødvendig etape for at systematisere og skabe overblik over danske voldsteder, selvom nyere udgravninger nu stiller – som der senere gives et enkelt eksempel på – afgørende spørgsmål ved det holdbare i metoden.

Interessen fra museumsfolk har i 1. halvdel af dette århundrede ellers i nok så høj grad samlet sig om ar-

kæologiske udgravninger i vore mest betydningsfulde borganlæg. Fra den her behandlede periode drejer det sig bl.a. om rigsfæstningerne: Vordingborg, Københavns slot, Kalundborg og Søborg. Udgravningerne bragte meget nyt til borgforskningen, men idag kunne vi godt ønske, at mere var blevet efterladt til senere undersøgelser. De arkæologiske metoder var ikke så udviklede som idag, hvilket i flere tilfælde betyder, at

tolkninger må drages i tvivl, fordi de enkelte faser i anlæggene og deres dateringer er uklare (3).

Fra 1950'erne og frem til idag har det navnlig været Hans Stiesdal, som har været initiativtager til udgravninger i voldsteder, der idag er de mere eller mindre synlige rester efter privatborgene. Forskellige typer er blevet udvalgt for netop at efterprøve holdbarheden af den ovennævnte typologi (4). Arkæologiske udgravninger er dog i de senere år oftest blevet dikteret af udsigten til total destruktion som følge af bygge- og anlægsvirksomhed, dræning eller moderne dyrkningsmetoder hos landmændene. Det betyder, at det nu næsten udelukkende er de ikke fredede, anonyme voldsteder, der bliver undersøgt (5).

Det er dog også lykkedes at trække yderligere informationer ud af flere af vore tidligere undersøgte rigsfæstninger. Johannes Hertz har i forbindelse med restaureringsarbejder på landets ruiner haft lejlighed til at foretage supplerende udgravninger på bl.a. borgene i Vordingborg og Kalundborg (6).

Kun få voldsteder er i denne halvdel af århundredet blevet totalt udgravet. Næsholm i Nordsjælland, Solvig i Sønderjylland og som det nyeste Egholm i Himmerland er de eneste (7). Det er i alle 3 tilfælde voldsteder fra perioden efter 1250. Det gælder også Næsholm – af udgraveren Vilh. la Cour opfattet som en kongelig fogedborg – hvor en genudgravning af broens stolper gav prøver til dendrodatering. Opførelse af borgen blev herved rykket fra 1240'erne til 1278 og muligheden er nu mere åben for også at betragte dette anlæg som en af de private borg.

Herudover er der foretaget arkæologiske udgravninger i ca. 45 voldsteder siden midten af århundredet. Det drejer sig om undersøgelser, hvor ofte kun en ganske lille del af voldstedet er blevet udgravet. Årsagen er – som tidligere berørt – i de fleste tilfælde en fysisk

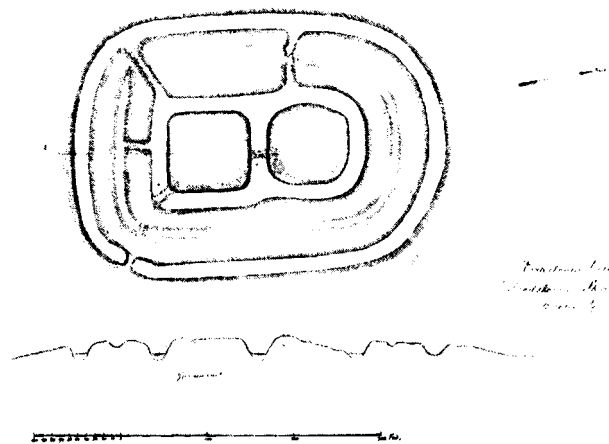


Fig. 2. Skitseopmåling i plan og snit af Eriksvolde på Lolland. Magnus Petersen, juni 1878, Nationalmuseet.

trussel mod anlægget. Hensigten har enten været at finde den nøjagtige beliggenhed og vurdere bevarings-tilstanden med henblik på en fremtidig fredning, eller nå at redde de sidste oplysninger om voldstedets konstruktion, bebyggelse og datering.

Endelig er der indenfor de sidste 15 år udgravet med det specifikke formål at få udtaget prøver af eventuelle trækonstruktioner til en dendrodatering. Indtil videre er træ fra 8 voldsteder blevet undersøgt. Heraf er foruden det netop omtalte Næsholm dateringen af Eriksvolde på Lolland interessant. Eriksvolde består af 2 centrale banker, ikke store nok til at rumme andet end et tårn eller hus (fig. 2). Anlægget er blevet anset for at være en typiske »dobbel-motte« og efter den gamle antagelse om motternes funktionstid henregnet til 1100-årene og bl.a. pga. navnet knyttet til den danske

konge Erik Emune. Navnlig Vilh. la Cour gjorde sig til talsmand for, at borgen havde tjent som rigsfæstning til beskyttelse mod venderne hærgen på den tid. Ved udgravninger i 1977 blev der taget prøver af brostolper i anlægget, prøver som med stor sikkerhed er dateret til begyndelsen af 1340'erne (8). Der er bl.a. med denne vigtige undersøgelse sået alvorlig tvivl om den dateringsmæssige værdi i typologiseringen af voldstederne. Denne tvivl skærpes yderligere af andre af Hans Stiesdals undersøgelser i motteanlæg. Lindshøj på Fyn og Kærsgård i Jylland har også vist sig at være fra 1300-årene, og Stiesdal har ved mange lejligheder i de senere år slået til lyd for, at vi stopper med at bruge betegnelsen »motte« om danske anlæg. De rigtige motteanlæg findes sandsynligvis slet ikke på dansk grund. Dendrodateringerne fra de øvrige 6 anlæg kunne alle henføres til 1300-årene, men i disse tilfælde svarede det til forventningerne.

Hos de danske forskere, som siden midten af dette århundrede har fremlagt synteser om opførelsen og udviklingen af de danske borge og voldsteder, har der været en klar bevidsthed om det usikre grundlag typologiseringen hvilede på. Med dette forbehold har der – med et citat af Hans Stiesdal – været enighed om grundsynspunktet: »borgbyggeriet, der iværksættes i 1000-1100- og det meste af 1200-årene, er officielt, et led i landets forsvar, udført af kongen eller af kongemagten nærstående stormænd. Disse borge findes ofte strategisk placeret, hovedsagelig ved kyster, overfartssteder eller centralt på øer« (9). Dog åbner både Rikke Agnete Olsen, Hans Stiesdal og Niels-Knud Liebgott, som i 1989 har samlet sine synspunkter i bogen »Dansk middelalderarkæologi«, alligevel for muligheden af, at enkelte af de private castrum-curia anlæg er ældre end midten af 1200-årene. Rikke Agnete Olsen giver følgende forklaring på, at det under valdemarsti-

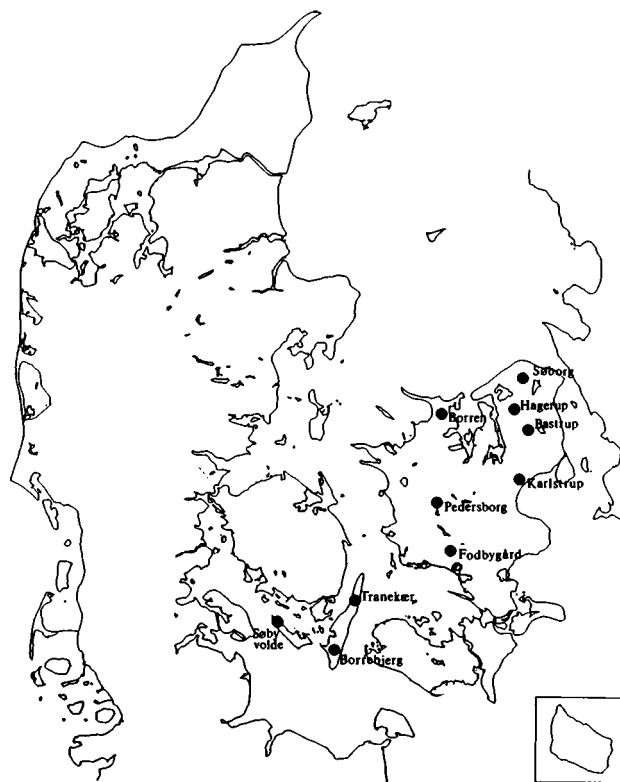


Fig. 3. Danmarkskort med angivelse af 10 voldsteder, som har bygningsspor fra tiden før 1250. Tegning: Lars Sandfeld Rasmussen.

den lykkedes at holde freden og bevare retstilstanden. Hvis det ikke havde været tilfældet, ville der have ligget kongelige borge rundt om i alle dele af landet, ikke bare ved kyster og grænser, og der ville have været adskillige private anlæg.... Valdemarerne byggede deres magt på, at riget blev en retsstat, der var orden på lovene, som nu blev skrevet ned, og der kom system i deres brug (10).



Fig. 4. Bastruptårnet. Foto: Hans Stiesdal 1966, Nationalmuseet.

3. Voldsteder med bebyggelse fra tiden før 1250

Ved at gennemgå udgravningsresultater fra de senere tiår viser det sig, at der på ialt 10 voldsteder (fig. 3), som ikke umiddelbart kan henføres til kongen eller hans nærmeste, er fundet bebyggelsesspor af udgraverne dateret til 1100-årene.

Bastruptårnet i Nordsjælland (fig. 4) har været kendt i mange år og indtager en særlig status, fordi det længe har været alment accepteret, at tårnet er fra 1100-årenes første halvdel. Det kan knyttes til Ebbe Skjalmsen, et medlem af den mægtige sjællandske Hvideslægt. Vi har her det eneste alment accepterede eksempel på et privat borganlæg fra 1100-årene, men det er så unikt på dansk grund, at det indtager en særstatus. Fornyede udgravninger i 1960'erne efter det til tårnet hørende gårdsanlæg kunne desværre ikke bringe yderligere afklaring af anlæggets tolkning (11).

I 1970'erne udgravede Niels Knud Liebgott Pedersborg på Midtsjælland (fig. 5). Idag fremtræder anlægget med en karakteristisk halvkredsvold omkring et areal på ca. 40.000 m². Indenfor volden er en 15 m høj, naturlig banke, hvorpå det første anlæg »ved midten af 1100-årene« er blevet opført. Til anlægget hørte en rundkirke. Senere i århundredet er der sket en modernisering, og man har med bolig og øvrige gårdbygninger forladt den snævre og besværligt tilgængelige banke til fordel for den åbne – set i forsvarsmæssig sammenhæng alt for store – flade indenfor halvkredsvolden. Pedersborg kendes fra de skriftlige kilder og kan knyttes til Peder Thorstensøn, endnu en person fra den inderste kreds af Hvideslægten. Stedet opgives helt som borganlæg senest 1205, hvor det overgår til cistercienserklosteret i Sorø (12).

Søborg i Nordsjælland blev udgravet i 1920-30'erne (fig 6). Anlægget rummer flere byggefaser og udgraveren C. M. Smidt tolkede det sådan, at det ældste anlæg, et tårn på et ottekantet fundament, var fra 1100-årenes tidlige del og havde tilhørt en os ukendt stormand. I midten af århundredet blev anlægget imidlertid overtaget af ærkebisp Eskil, som ca. 1150 nybyggede borgen med ringmur palatium og kapel (13). Igen i 1980'erne er foretaget udgravninger på Søborg (14).

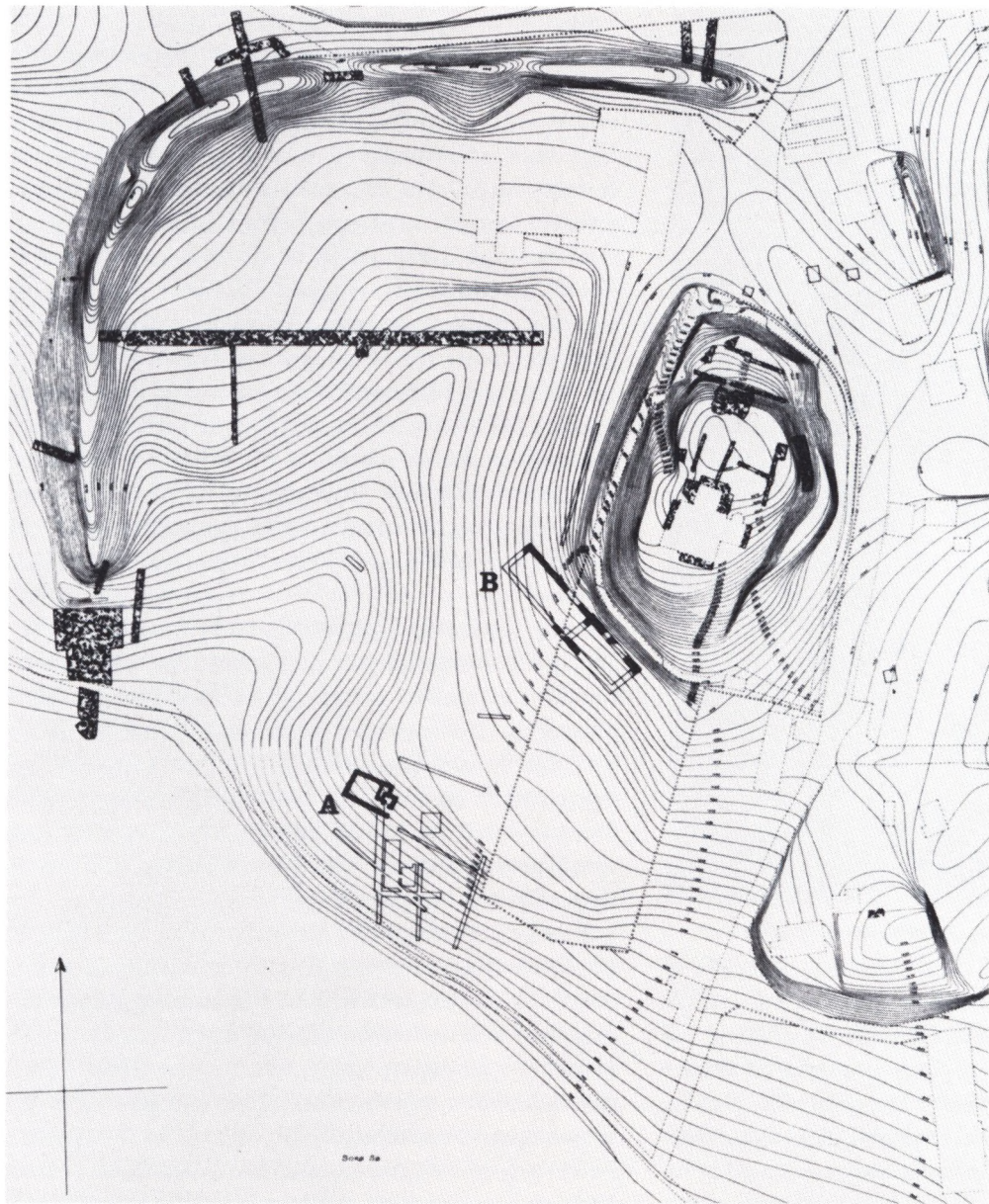


Fig. 5. Pedersborg voldsted. Kurveplan med angivelse af udgravningsfelter og hustomter fra undersøgelserne i henholdsvis 1932, 1957 og 1970'erne. Sammentegning af felter mv.: Birgit Als Hansen 1977.

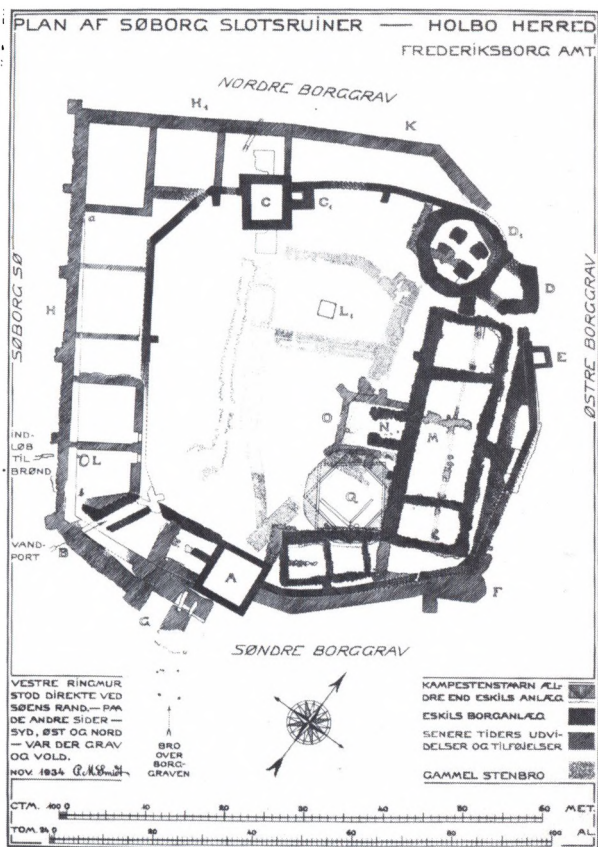


Fig. 6. Plan af Søborg slotsruiner. C. M. Smidt 1930, Nationalmuseet.

Resultaterne herfra er endnu ikke tilfredsstillende publiceret, men foreløbig hævdes det, at »det ottokantede tårn« er yngre end antaget af C. M. Smidt. Til gengæld skal en hidtil ukendt fase med en kraftig ringvold været dokumenteret. En fase der henføres til tiden før 1150. Så hvad enten vi følger resultaterne fra de ældre eller de nye udgravninger antages det, at der har været borg

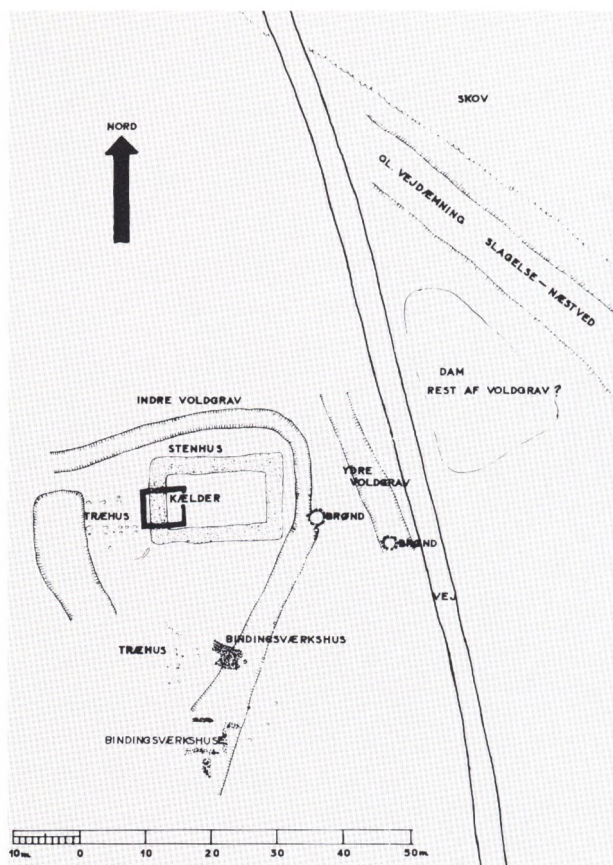


Fig. 7. Opmåling og oversigtsplan af Fogedbygård voldsted. M. Brahe 1958, Nationalmuseet.

i Søborg sø allerede i 1100-årenes 1. halvdel. Ejerforholdet til dette tidlige anlæg er stadig ukendt.

I Sydsjælland ligger voldstedet Fogedbygård. Også her er udgravet i et komplekst anlæg (fig. 7). Den ældste bygning, som henføres til 1100-årene, var et bindingsværkshus opført omkring en centralt beliggende del med kampestenssat kælder – en velkendt hustype



Fig. 9. Tranekær slot. Koloreret lithografi af S. L. Lange 1820. Nationalmuseet.

fra både befæstede (Næsholm) og ubefæstede stormandsboliger (Varpelev). I den senere del af middelalderen er bygget et stenhus til dels hen over den ældre hustomt. Flere voldgrave har omgivet borgbanken, men det er usikkert, om de er kommet til samtidig med

stenhuset, eller banken allerede har været befæstet fra 1100-årene (15). Vi ved ikke hvem, der har boet på det ældste Fogedbygaard.

På Karlstrup voldsted, Østsjælland (fig. 8), er problemet med at koble bebyggelsen på topfladen sam-

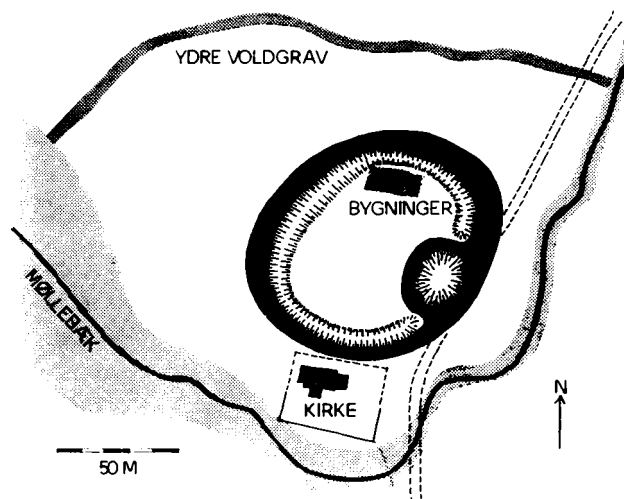


Fig. 8. Karlstrup voldsted. Efter illustration i Ulla Fraes Rasmussen 1982.
Tegning: Lars Sandfeld Rasmussen.

men med selve befæstningen også aktuelt. Der er udgravet 4 faser af bebyggelse, der i konstruktion ikke adskiller sig fra datidens ubefæstede stormandsgårde. Den ældste fase er fra 1100-årene. Ved udgravningen blev voldgraven og resterne af volden også undersøgt, men en yngre kirkegård på stedet har kraftigt forstyrret iagttagelsesforholdene, og det kunne ikke afgøres, om der var samtidighed mellem den første bebyggelse og befæstningen (16). Ejerforholdet i 1100-årene har hidtil ikke været kendt, men det har nu vist sig, at der i kilder fra Rakkeby kloster i Halland har skjult sig oplysninger, som gør det sandsynligt, at også Karlstrup har været Hvidegods (17).

På de Sydfynske øer har voldstederne gennem de sidste 40 år været genstand for systematiske undersøgelser, og udgravninger har godtgjort, at 3 anlæg indtil videre kan føres tilbage til 1100-årene (18). Det bedst belyste er Tranekær på Langeland (fig. 9), fra 1200-



Fig. 10. Søby Volde. Foto: Hans Stiesdal 1959, Nationalmuseet.



Fig. 11. Borrebjerg. Foto: Erik Skov 1957, Nationalmuseet.

årene kendt som kronens ejendom og stadig med væsentlige bygningsdele fra denne periode bevaret i det nuværende slot (19). Men på stedet har været en ældre borg. En tør grav har oprindeligt delt voldstedets topflade, og på den nordlige del blev fundet stolpehuller og gulvlag fra større træbygninger. Dette første befæstede anlæg henføres af Jørgen Skaarup til 1100-årenes begyndelse (20). Ejerforholdene i datidens Danmark skiftede hyppigt, og selvom Tranekærs centrale beliggenhed på øen og dets tilhørsforhold til kronen i det følgende århundrede sandsynliggør at det også var kongens i 1100-årene, må vi i denne sammenhæng lægge vægt på, at vi i 1100-årene ikke har ejerforholdet sikkert klarlagt.

Søby Volde på Ærø hører sammen med 3 andre anlæg til Refshaleborgene, opkaldt efter Refshale på Lolland. De er karakteristiske ved at være anlagt på det yderste af et næs og med tilgangen beskyttet af indtil flere halsgrave (fig. 10). Typen har paralleller i det slaviske område, hvor borgen Tilleda, den senere kongelige pfalz ved Halle, er et kendt eksempel. I 1983

blev selve befæstningen undersøgt, og på en del af borgens topflade fandt man spor efter flere træbygninger. Et enkelt blev udgravet. Det har været opført af kraftigt, vandretliggende tømmer i såkaldt bulkonstruktion. Udgravningen godtgjorde også, at befæstningen og bebyggelsen på topfladen var opført samtidig. Ud fra fundene, bl.a. 2 mønter, dateres opførelsen af borgen til 1100-årenes 1. halvdel (21). De 4 Refshaleborge er som slavisk type og med 3 af dem placeret i Østersøområdet samt udsagn fra skriftlige kilder om at Refshaleborg blev erobret af bønder i 1256 længe blevet betragtet som tidlige anlæg og knyttet til kongemagten, som en del af rigsforsvaret. Tilknytningen til kongen er en hypotese, som udgravningen af Søby Volde hverken kan af- eller bekræfte. Ejerforholdet må også her siges at være uklart.

I det inderste af det nu udtørrede Magleby nor på Sydlangeland ligger voldstedet Borrebjerg (fig. 11). Det har en almindeligt rundet grundplan men er desværre stærkt nedpløjet og gav ved en udgravning i 1946-47 ingen tolkelige bebyggelsesspor. Der blev

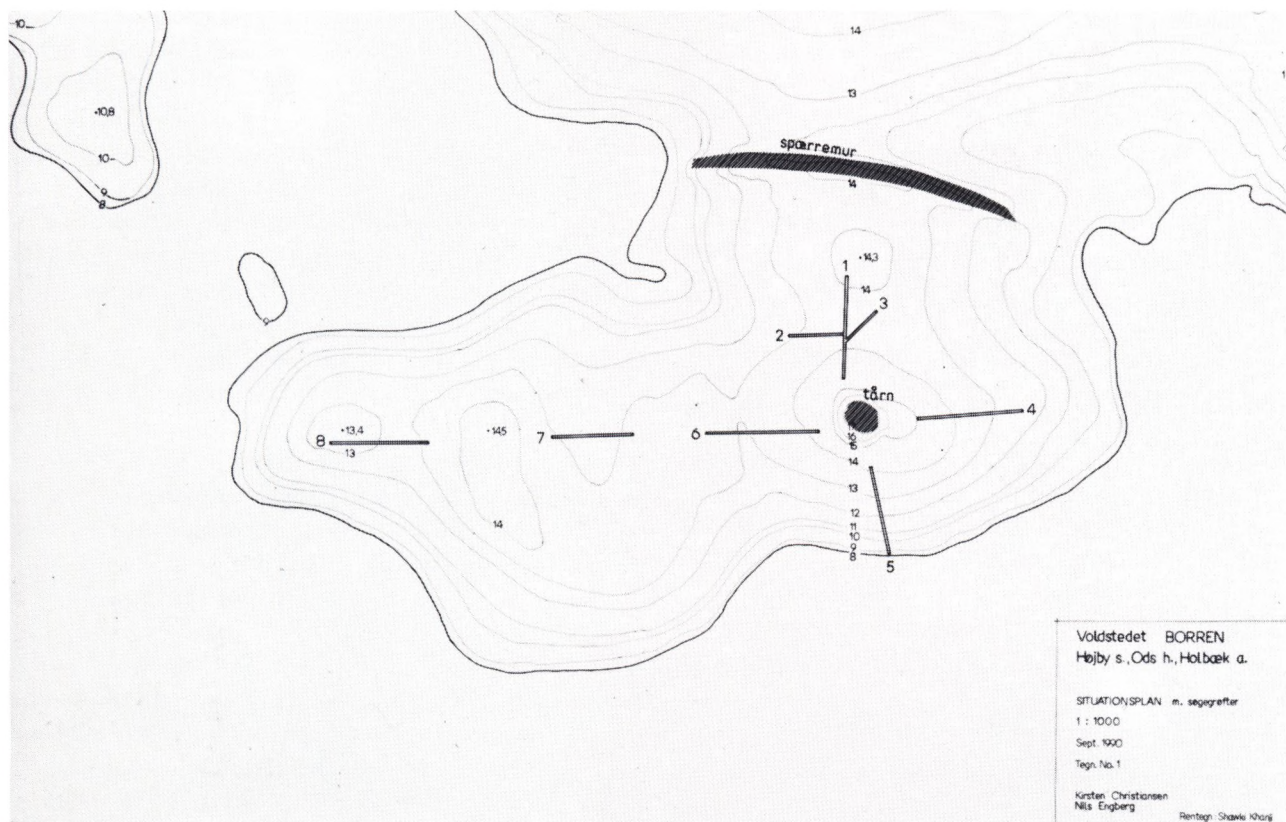


Fig. 12. Borren voldsted. Koteplan udtegnet på baggrund af kommunekort i 1:2000. Søgegræfter fra undersøgelsen i 1990 og placeringen af spærremur og tårn er angivet. Tegning: Shawki Kanji og Lars Sandfeld Rasmussen.

imidlertid fundet en del genstande, bl.a. et lille hængesmykke med inskriptionen ALFVINI MEFECIT. Alfvine var Erik Emunes angelsaksiske møntmester, der virkede i Lund i 1130'erne. Jørgen Skaarup har bearbejdet den ældre udgravnings fundmateriale og ser de øvrige genstande som en bekræftelse på en datering til 1100-årenes 1. halvdel. Skaarup giver to bud på Borrebjergs ejerforhold med baggrund i genstandsma-

terialet og typologiske paralleller til slaviske og sachske borge. Tilflugtsanlæg for en gruppe vendiske indvandrere eller »en lokal stormand med kendskab til borgbyggeriet syd for Østersøen« (22).

Voldstedet Borren i Ods herred er ligesom Borrebjerg omgivet af vand. Det ligger i Højby sø, men er dog landfast på et kortere stykke, hvor en kraftig mur har beskyttet selve voldstedet (fig. 12). Et rundt tårn

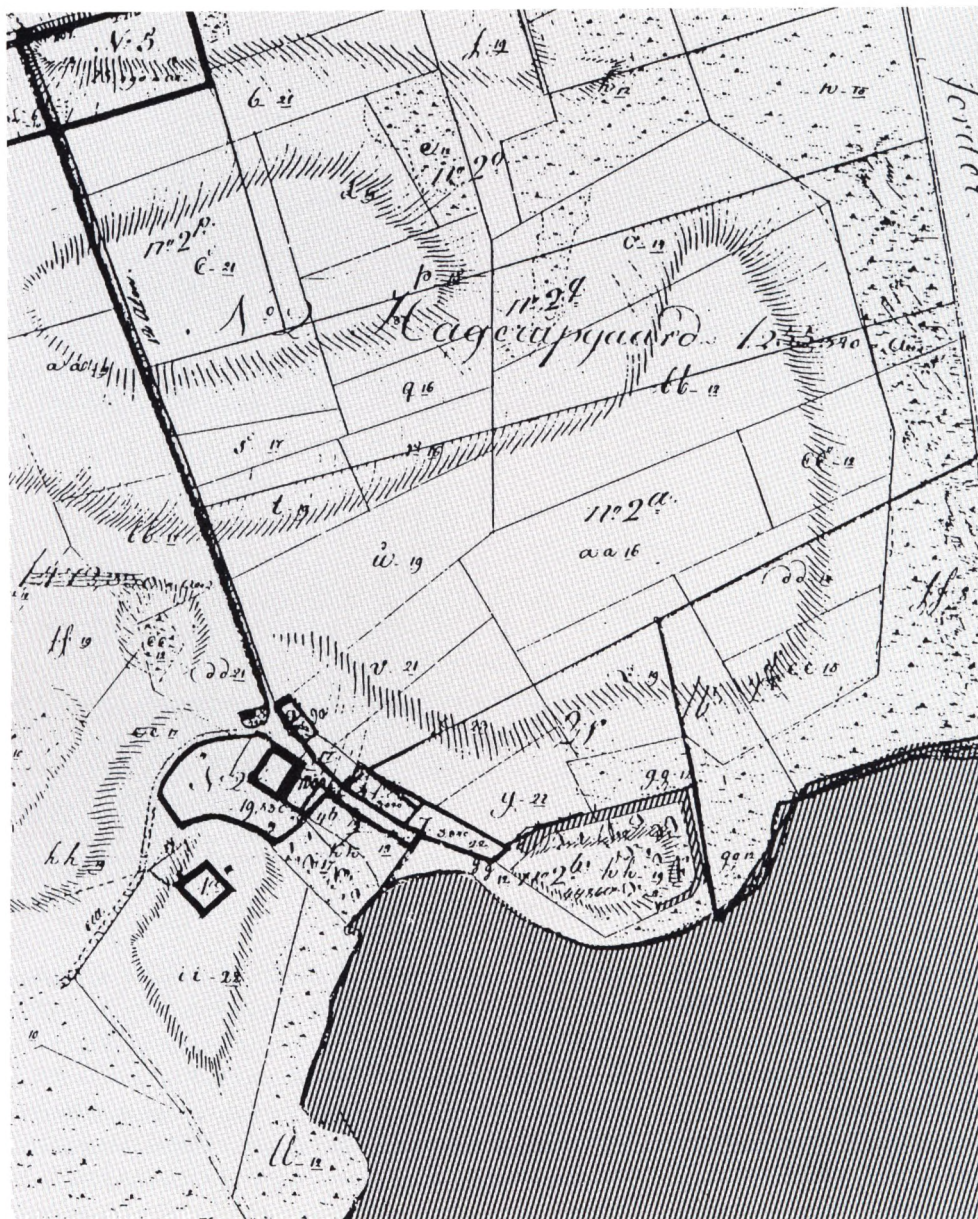


Fig. 13. Del af udskiftningskort fra 1786. Hagerup sø og den dengang endnu synlige voldgrav omkring Hagerup voldsted er fremhævet.

opmuret af kampesten med senere tilføjelser i tegl er blevet rejst på en kunstig banke. Både muren og tårnet er arkæologisk undersøgt og må henføres til den tidlige middelalder, før teglen i 2. halvdel af 1100-årene blev et alment udbredt byggemateriale (23). En voldgrav har delt voldstedet. Nye udgravninger har godtgjort, at der – skønt stærkt nedpløjet – stadig er spor af bygninger på begge dele af voldstedet. Detektorafsøgninger i forbindelse med udgravningen af det øverpløjede voldsted har bragt mange genstande frem i lyset. De bekræfter, at borgen har været i brug i 1100-årene, men viser samtidig, at aktiviteten på stedet er ophørt senest i 1. halvdel af det følgende århundrede. Ingen ejere til Borren er kendt. Tæt ved ligger det tidligere omtalte voldsted Næsholm og endnu ét, Drøsselholm, som antages at være Næsholms afløser fra midten af 1300-årene. I disse år forsøger Nationalmuseet ved nye udgravninger at belyse en eventuel sammenhæng mellem de 3 voldsteder.

Det sidste voldsted, som skal omtales her, er Hagerup, Jørlunde sogn i Nordsjælland. I en banke ved bredden af Hagerup sø kan det i terrænet stadig erkendes, at en voldgrav har afskåret den yderste del. En gård, Hofgården, lå indtil udskiftningen i 1787 på banken. Endnu på den tid var voldgraven tydelig (fig. 13). Ved en mindre udgravning på voldstedets topflade blev der fundet bebyggelsesspor, som kunne dateres til 1100-årene (24). Voldgraven blev ikke undersøgt, og det er derfor ikke muligt på nuværende tidspunkt at sige, om graven hører med til det ældste anlæg eller først er kommet til senere. Hagerup er omtalt så tidligt som 1170, hvor Skjalm Hvides datter Magge giver sin del af »Hagetorp øre« til Sorø kloster. Fra og med 1387 kan Hagerup igen følges i de skriftlige kilder. Forskellige væbnere og riddere skriver sig da hertil, indtil stedet i 1492 skænkes til Roskilde domkirke. Men det vigtige i

denne sammenhæng er, at Hagerup i 1100-årene kan knyttes til Hvideslægten.

4. 10 danske privatborge fra 1100-årene

Foruden rigsborgene, der kan henføres til Valdemar d. Store og hans nærmeste, er det ad arkæologiens vej, som ovenfor skitseret og uden at gå nærmere ind i en diskussion af udgravernes dateringsresultater, lykkedes at påvise, at der på 10 voldsteder har været bebyggelse i 1100-årene.

Ved 6 af voldstederne: Bastrup, Pedersborg, Søborg, Borren, Tranekær og Søby Volde er det sikkert, at bebyggelsen lige fra starten har været beskyttet af vold og grav. Ved de sidste 4 er forbindelsen mellem bebyggelse og befæstning usikker, og det er muligt, at forholdet her er det almindeligt antagne, dvs. at gården først befæstes i 1300-årene – evt. i forbindelse med at de simple træbygninger afløses af stenhuse, som det kan være tilfældet på Fogedbygård og Karlstrup. Da det i denne artikel er formålet igen at rejse spørgsmålet om eksistensen af privatborge i 1100-årene, anses de 4 »usikre« anlæg naturligvis også for relevante, selvom det blot er det ene element, bebyggelsen, der er arkæologisk dateret.

Opførelsen af de 10 voldsteder kan i alle tilfælde henføres til 1100-årene. Af de »sikre« henregner udgravnerne de 5 til 1. halvdel af århundredet. Pedersborg er lidt senere, dog ikke mere end at det beskrives som befæstet: »ved midten af 1100-årene«. Til anlæg opført tidligt i århundredet kan tilføjes Borrebjerg på Langeland.

Vender vi os til 1100-tals bebyggelsen på voldstederne er den ikke – bortset fra det stadig unike Bastrup-tårn – til at skelne fra den, vi finder ved de samtidige, ubefæstede stormandsgårde. Intet tyder på at privatborgene er opført for at stormanden på denne måde



Fig. 14. En stensat kælder blev i forrige århundrede udgravet nær kirken i Fjenneslev. Asser Rig og fru Inge lod kirken opføre, og det er alment accepteret, at kælderen har hørt til deres gård. Foto: Richard Hansen, Sorø 1890'erne?, Nationalmuseet.

kunne profilere sig i forhold til det øvrige samfunds gårdmænd. Dvs. tanker om, at privatborgene i 1100-årene skulle være opført som sociale symboler, kan ikke finde bekræftelse i de foreliggende udgravningsresultater. Borgene/befæstningsanlæggene må således være bygget med det primære formål, at man her kunne forsvare sig selv og sine.

Ser vi endelig på ejerforholdet, er det tankevækkende, at i de 4 tilfælde, hvor det er kendt: Bastrup, Pedersborg, Karlstrup og Hagerup kan voldstederne knyttes til Hvideslægten. På Sjælland drejer det sig om 4 ud af 7 anlæg, eller over halvdelen.

Det er i den videre diskussion om eksistensen af privatborge før 1250 ikke til at komme udenom de her

behandlede anlæg. Ved at sammenfatte de ovenfor skitserede udgravningsresultater kan tegnes følgende billede af den sammenhæng hvori de private borge fra tiden før 1250 indgår: Det var gennem hele perioden op til midten af 1200-årene almindeligt for stormænd at bo på ubefæstede gårde. Vi kender gennem arkæologiske undersøgelser flere eksempler, bedst dem, hvor gården har været opført i tilknytning til en kirke. Et af eksemplerne er fra Fjenneslev på midtsjælland. Asser Rig og fru Inge lod kirken opføre og tæt herved blev – desværre i forrige århundrede – udgravet, hvad man antager er kælderens til familiens gård (fig. 14). Her blev ikke fundet antydning af befæstning. Men andre medlemmer af Hvidefamilien har åbenbart haft et behov for at omgive deres gård med volde og grave. Det er som påpeget ovenfor ikke sket blot for at profilere sig i forhold til det omgivende samfund, men ud fra et reelt behov for beskyttelse. Dateringerne peger på århundredets 1. halvdel, men perioden må kunne indsnævreres yderligere (fig. 15). I tiden efter mordet på Knud Lavard 1131 og frem til Valdemar opnåede enehærdømmet i 1157, var der i flere perioder regulær borgerkrig, og netop medlemmer af Hvideslægten stod centralt i de forskellige – og skiftende – alliancer. Vi kender desværre ikke disse alliancer i detaljer og er derfor ikke i stand til at gennemskue og forklare, hvorfor nogle medlemmer af Hvidefamilien befæstede deres gård og andre ikke. Men hvordan det end hænger sammen i detaillen må det anses for sandsynligt, at privatborge har spillet en rolle i de indre hamphandlinger allerede i borgerkrigsperioden i 1100-årenes 1. del. Det er muligt, at de herefter igen har mistet deres forsvarsmæssige betydning, uden at man dog har fundet det nødvendigt at nedbryde forsvarsværkerne. Forholdene på Pedersborg, hvor man først flytter fra selve borganlægget ned på det ikke særligt forsvarsegnete område

1100	
1131	Mordet på Knud Lavard
	TRONSTRIDIGHEDER
1157	Blodgildet i Roskilde
1200	KRIGE UDEN FOR DANMARK (Valdemarerne)
1241	
	INDRE URO
1286	Mordet i Finderup
1300	RIGET PANTSÆTTES (Erik Menved, Christoffer 2.)
1340	
	RIGET GENREJSES (Vald. Atterdag, Margrethe)
1400	
1412	
<i>Det historiske begivenhedsforløb, der danner baggrunden for borgbyggeriet.</i>	

Fig. 15. Tidstabel med angivelse af de perioder, der præget af borgerkrig har dannet baggrund for borgbyggeriet i Danmark. Efter Rikke Agnete Olsen 1980.

indenfor halvkredsvolden for derefter i begyndelsen af 1200-årene helt at opgive stedet, kan tydes i den retning.

Privatborge fra tiden før 1250 er foreløbig et overve-

jende sjællandsk fænomen, men som led i en systematisk udgravningskampagne er på de Sydfynske øer indtil videre dukket 3 frem. Mon ikke de også snart viser sig i Jylland?

Noter

1. la Cour 1968.
2. la Cour & Stiesdal 1957 og la Cour 1972.
3. For litteraturhenvisninger se Liebgott 1989.
4. Stiesdal 1981.
5. Arkæologiske udgravninger 1984-90.
6. Hertz 1962 og 1990.
7. la Cour 1961, Hertz 1973 og Jantzen & Kock 1988.
8. Bonde 1979, Stiesdal 1982.
9. Stiesdal 1956-78.
10. Olsen 1986.
11. la Cour 1953.
12. Liebgott 1982.
13. Smidt 1930.
14. Egevang & Frandsen 1985.
15. Ahlefeldt-Laurvig 1959.
16. Rasmussen 1982.
17. Venligst oplyst af Rikke Agnete Olsen og Kai Hørby.
18. Skaarup 1986.
19. Stiesdal 1975.
20. Skaarup 1986.
21. Skaarup 1986.
22. Skaarup 1982.
23. Beretninger fra C. M. Smidt og V. la Cour i arkivet i Nationalmuseets middelaldersamling.
24. Amatørarkæologer fra Slangerup historiske Forening udførte gravningerne i samarbejde med Nationalmuseet.

Litteratur

- Ahlefeldt-Laurvig, J.: Fogedbygård. Skalk 1959:3.
Arkæologiske udgravninger 1984-90.
Bonde, N.: Eriksvolde – en dendrokronologisk datering. Nationalmuseets Arbejdsmark 1979.
Egevang, R. & Frandsen, S.: Det ottekantede tårn: Nationalmuseets Arbejdsmark 1985.
Cour, V. la: Bastrup stenhus. Fra Fredriksborg amt 1953.
Cour, V. la: Næsholm. 1961.
Cour, V. la: Om studiet af vore danske voldsteder. Historisk Tidsskrift, 12. række, 1. bind, 2. hefte. 1968.
Cour, V. la: Danske borganlæg I-II. 1972.
Cour, v. la & H. Stiesdal: Danske Voldsteder I, Thisted Amt. 1957.
Hertz, J.: Tre borge på Egholm. Nationalmuseets Arbejdsmark 1962.
Hertz, J.: The Excavations of Solvig, a Danish Crannog in Southern Jutland & Further Excavations at Solvig. Chateau Gaillard VI. 1973.
Hertz, J.: Kalundborg, »Danmarks Carcassonne«. Nationalmuseets Arbejdsmark 1990.
Jantzen, C. & Kock, J.: Møstens fæstningsværker. Skalk 1988:1.
Liebgott, N.-K.: The interpretation of a Danish fortified site from the 12th century. Chateau Gaillard IX-X. 1982.
Liebgott, N.-K.: Dansk middelalderarkæologi. 1989.
Olsen, R. A.: Borgen bygges. Skalk 1980:2.
Rasmussen, U. Fraes: Gård til borg. Skalk 1982:2
Skaarup, J.: Borrebjerg – et 1100-tals borganlæg på Langeland. Hi-kuin 8. 1982.
Skaarup, J.: Øhavets borge. Skalk 1986:3
Smidt, C. M.: Søborg. Fra Nationalmuseets Arbejdsmark 1930.
Stiesdal, H.: Voldsted. Kulturhistorisk leksikon for nordisk middelalder, bind 20. 1956-78.
Stiesdal, H.: The medieval palatium in Denmark. Some recent discoveries at Tranekær castle. Chateau Gaillard VII. 1975.
Stiesdal, H.: Types of public and private fortifications in Denmark. Danish Medieval History. New Currents. 1981.
Stiesdal, H.: Eriksvolde. Chateau Gaillard IX-X. 1982.