

Gudenåens klostre

Af H.N. Garner

1. Indledning

Gudenå er med sine 160 km fra udspringet i Tinnets Krat til udløbet i Randers Fjord Danmarks længste flodløb, og med sine talrige tilløb afvander Gudenåsystemet et område på 3200 km² eller af en størrelse omtrent som Fyn. Skønt åen den dag i dag med det meste af sit løb gennemstrømmer forholdsvis tyndt befolkede egne var den tidligt i forhistorisk tid en færdselsåre for menneskenes indvandring i Jyllands skovklædte indre.

I middelalderen opnåede Gudenålandet sin højeste, kulturelle blomstring i forhold til det øvrige land. Skønt stadig tyndt befolket blev området hjemsted for en række betydningsfulde kulturcentre eller måske rettere kulturpunkter. Disse hjemsteder for tidens åndelige og materielle kultur var *klostrene*.

Alt i alt 15 stiftelser eller måske et par stykker mere, dersom man regner de klostre for to, der skifter tilhørsforhold til en anden orden.

Klostrene opfattes traditionelt og vel stort set med rette som hjemsteder for kunst, musik, videnskab, teknik og faglig dygtighed indenfor håndværk, landbrug og gartneri. Middelalderens bogverden var i høj grad baseret på klostrenes biblioteker og scriptorier.

I de mest effektive af stiftelserne udøvede man en udstrakt social gerning, og man fandt her tillige tidsalderens reneste og frommeste religiøsitet. Kun må

man erindre, at klostrene var meget forskellige, at de med hensyn til ressourcer var højst umage størrelser, og at deres udvikling som institutioner formede sig meget forskelligt og langt fra parallelt.

Næppe noget andet samlet område på landet i Danmark har haft flere klostre end Gudenålandet. Grundene hertil kan være mangeartede, men man kan nok regne med følgende hovedårsager:

1. Al transport og samfærdsel bød i middelalderen på problemer, men færdsel til vands var lettest gennemførlig, og med pramme og fartøjer kunne man løse selv svære transportopgaver.

2. Det rige fiskeri på åløb og i søer var af største, økonomiske betydning.

3. På den tid, de fleste af Gudenåklostrene blev grundlagt var de storpolitiske forhold i Østersøområdet yderst usikre (Venderpolitikken) og bosætning i indlandet langt tryggere end langs kysterne, der med et citat fra *Øm Klosters Krønike* benævnes som: »udsatte for hedningernes indfald« (1). Endelig har rigdommen på strømme og søer muliggjort brugen af, hvad man kunne kalde *hydrotekniske anlæg* – af forskellig art.

2. Udnyttelsen af flodsystemet og dets vande *Sejlads og transport*

Over midten af 1800-årene kulminerede – efter udførelsen af et større uddybningsarbejde – pramfarten

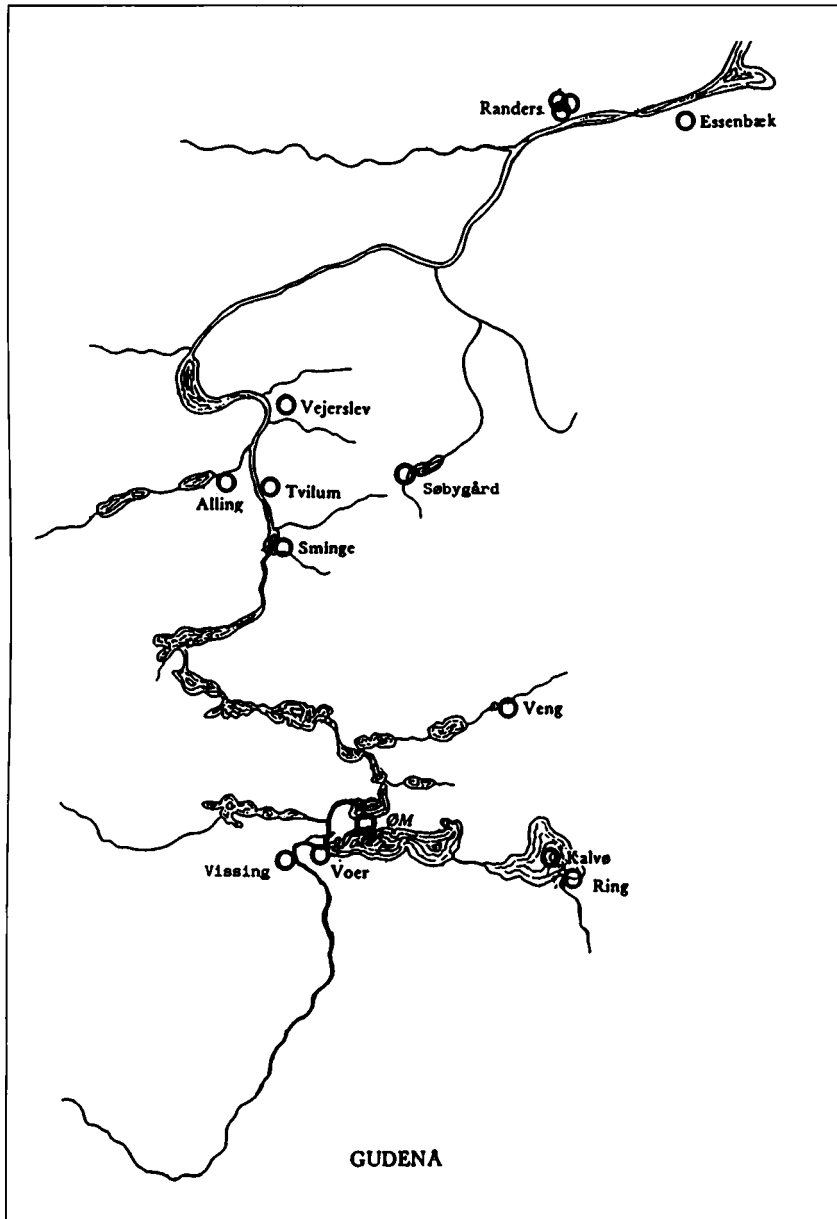


Fig. 1. Kort over Gudena-systemet med de femten klostre.

på Gudenå med de store pramme, kaldet kåge, der kunne laste o. 20 tons. Men længe forinden må trafikken med mindre både og lastepramme have været betydelig. Når man betænker at et vognlæs mursten endnu ved år 1600 var på bare 60 stykker (2), er fordelen ved at anvende selv mindre pramme og både indlysende. Det var transport og samfærdsel til vands, der bandt Danmark sammen. Kilderne til Gudenåens ældre søfartshistorie er ikke talrige, men fremtidige undervands-arkæologiske undersøgelser vil formentlig på dette område have meget at byde på.

Rejsemulighederne på Gudenåsystemet har i virkeligheden været ganske gode. Med en let robåd har man kunnet færdes på Gudenåsystemet over en strækning på o. 400 km.

I sandhedens interesse skal nævnes, at enkelte klostre var placeret ved vandløb så grunde, at det ikke var muligt at besejle dem.

Fiskeri

I middelalderen spiste man som bekendt ikke kød i fastetiden, og klosterfolk af de strengere ordener som f.eks. cistercienserne fortærede principielt ikke kød af *firfodede dyr*. Men fiskeretter hørte ikke ind under denne askese, og var mange steder den vigtigste proteinkilde.

Det berømte sildefiskeri i de danske farvande var af så stor betydning, at det for lange tider påvirkede storpolitikken i Østersøområdet. Men medens sild – og saltvandsfisk i det hele taget var af kvantitativ værdi – bestod ferskvandsfiskenes værd af den eksklusive efterspørgsel.

Ferskvandsfisk var en yndet spise, til høje priser, og den kom på kongers og fyrsters borde.

Eksempelvis fortælles, at der fra exkong Erik af Pommerns hof i Rügenwalde (Darlowo) blev leveret

»mangen en god gedde« til det derværende Char-teuserkloster. (3) I 1547 rekvireres til Christian III's hof fra Øm Kloster »ij eller iij tr tøre giedder och brasen at skicke hid til Koldinghus tiill k. mats. egen mwndt« (4).

Der skal da også have fundet en overfiskning sted af de ferske vande middelalderen igennem.

Det hedder sig, at man på landet i Danmark altid først og fremmest er kommet i trætte om *vej, vand og skel*. Fiskerettighederne var da også et bestandigt stridsemne mellem naboklostre. Mellem Øm Kloster og Voer-Vissing Klostre måtte man gang på gang have retslige afgørelser om grænserne for fiskevande og rettigheder til fiskegårde.

Der fiskedes med garn, ruser og håndgrej fra båd i søerne og, som det allervigtigste fiskeri, med fiskegårde i vandløbene. Det er en tommelfingerregel, at sammensatte stednavne med endelsen *-gård* på bredderne af Gudenåsystemet simpelthen betyder *fiskegård*. I det mindste klostrene i Vissing, Voer, Øm og Tvillum har haft fiskegårde, og Øm Kloster har, så sent som i 1548, da der næppe mere fandtes lægbrødre i klostret, haft ansat særlige erhvervsfiskere, samt naturligvis rådet over egne fiskefartøjer.

Det særlige isfiskeri efter aborrer, *kolp*, der drives med højtspecialiserede håndredskaber, især på Mosø, kendes tilsvarende i Sverige. En teori fremsat af forfatteren Poul Wellendorff, gående ud på, at man her står overfor et kulturtræk medbragt af Øm-munkene fra Varnhem, er besnærende, og bør gøres til genstand for nærmere undersøgelse (5).

Sikkerheden

Som førhen anført var adgangen til søtransport og fiskeri ved Gudenå kombineret med sikkerhed mod de strandhugster, kystegnene i ufredstider var udsat

for, især fra vendiske flådestyrker. Det er bemærkelsesværdigt, at der bortset fra småøer i indsøer eller lukkede fjordsystemer indtil 1185 ikke findes klostre på øer mindre end Fyn!

1185 er året, da kong Knud den Sjette (IV) anerkendtes som lensherre af alle de vendiske kystlandes fyrster («de venders»).

Det ovenfor nævnte citat fra Øm Klosters Krønike om de udsatte kystlande stammer fra et testamente, hvor biskop Svend af Århus har skænket Øm Kloster et større jordegods ved Djurslands østkyst.

Hydroteknik

Møllen var i middelalderen den eneste maskine, der ikke blev drevet ved muskelkraft, og Gudenåsystemets mange vandløb er i tidens løb blevet reguleret med et stort antal opstemninger, først og fremmest med henblik på etablering af vandmøller.

Enhver gård med adgang til et vandløb har antagelig, inden regeringsmagten hittede på at gøre møllerne privilegerede og dermed til skatteobjekter, haft sit eget, private mølleværk. Traditionelt regner man med, at skvatmøllen med den lodretstående akse har været den almindelige »husholdningsmølle«, men dette synspunkt har med baggrund i nyere, arkæologisk forskning været omdiskuteret (6).

Klostrene hørte til de sikre mølleejere, der vidste at gøre bod brug af maskineriet. Med til møllebyggeriet hørte at kunne anlægge omløbskanaler med stigborde og anden teknik til styring af det rindende vand. Men også store, sejlbare kanalanlæg samt vandledninger mestrede klosterfolket at konstruere. Især cistercienserne var kendt for deres vandbygningsteknik. Da augustinerklostret Æbelholt i Nord-Sjælland skulle bruge en vandbygningsingeniør til forskellige hydrotekniske anlæg, måtte man karakter-

istisk nok låne munken broder Stephan fra Esrom Kloster til at varetage opgaven (7).

I cistercienserabbediet Øm har man udført en række ingeniørarbejder på dette felt, og også her kendes navnet på en munkeingeniør, idet Øm Klosters Krønike beretter om hr. Martin, der ca. 1172 »med et blylod« udmåler vandstandsforskellen mellem Mossø og Gudensø til 1 alen (8).

Et andet stort ingeniørværk er benedictinermunkenes kanal ved Voer Kloster, der har ændret Gudenåens hovedløb.

Der er grund til, selvom der endnu ikke er foretaget egentlige undersøgelser på området, at regne med, at en del Gudenåklostre har anvendt sindrige engvandingssystemer. Terrænrekognosceringer peger på tilstedeværelsen af sådanne anlæg. Hermed rejses spørgsmålet om i hvor stort et omfang klostrene har udnyttet beliggenheden ved flodsystemet og om man arkæologisk kan påvise de hydrotekniske anlæg, der har stået til deres rådighed.

3. De enkelte klostre – en oversigt

I det følgende gives en oversigt over samtlige klostre langs Gudenåsystemet i nedstrøms rækkefølge.

Oversigten indeholder klostrenes vigtigste data, såsom hvilken orden, de tilhører, tidspunkt for stiftelse og nedlæggelse, tilbageblevne levn, særlige forhold i relation til Gudenåsystemet samt kendte, hydrotekniske anlæg.

Vissing Kloster

BENEDICTINERNONNER

Grundlæggelsesåret er ukendt, klostret nævnes første gang 1248 (9). 200 år senere er klostret øde af mangel på tilgang. Overtaget af Voer Kloster 1448 efter langvarig strid med Århus bispestol (10).

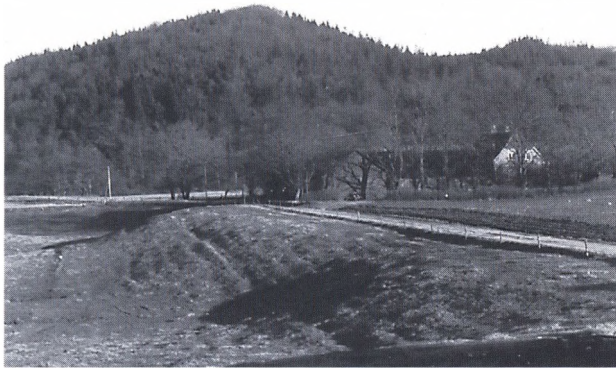


Fig. 2. Vissing Klosters tomt ved foden af „Sukkertoppen“ dækkes delvis af gården Gl. Vissingkloster. Klosteret har ligget på en højde over en opdæmmet sø (lavningen tv.). Foto: HIG 1974.

Levn. Klosteret er nu forsvundet. En mindre udgravning v. Nationalmuseet (C.M. Smidt) i 1915 førte til påvisning af klostrets sted med fundamenter, murskifter og grave (11).

Hydroteknik. Umiddelbart nord for Vissing Klosters tomt, der ligger på en krum, aflang højde langs med Gudenå, er der i engene nedenfor fundet dæmningsspor i forbindelse med en lille, morænedannet knold. Bassinet bag dæmningen har kunnet opfyldes af et væld, der strømmer ud fra skrænten i vest. Det opdæmmede vand har været tolket som en fiskedam, men kan højst sandsynligt også have tjent som vandingsanlæg for engene i det øvre Klosterkær (12).

Vissing Kloster var ejer af det store fiskegårdsanlæg Vosgårde i Gudenå ca. 1 1/2 km nedenfor Mossø (13).



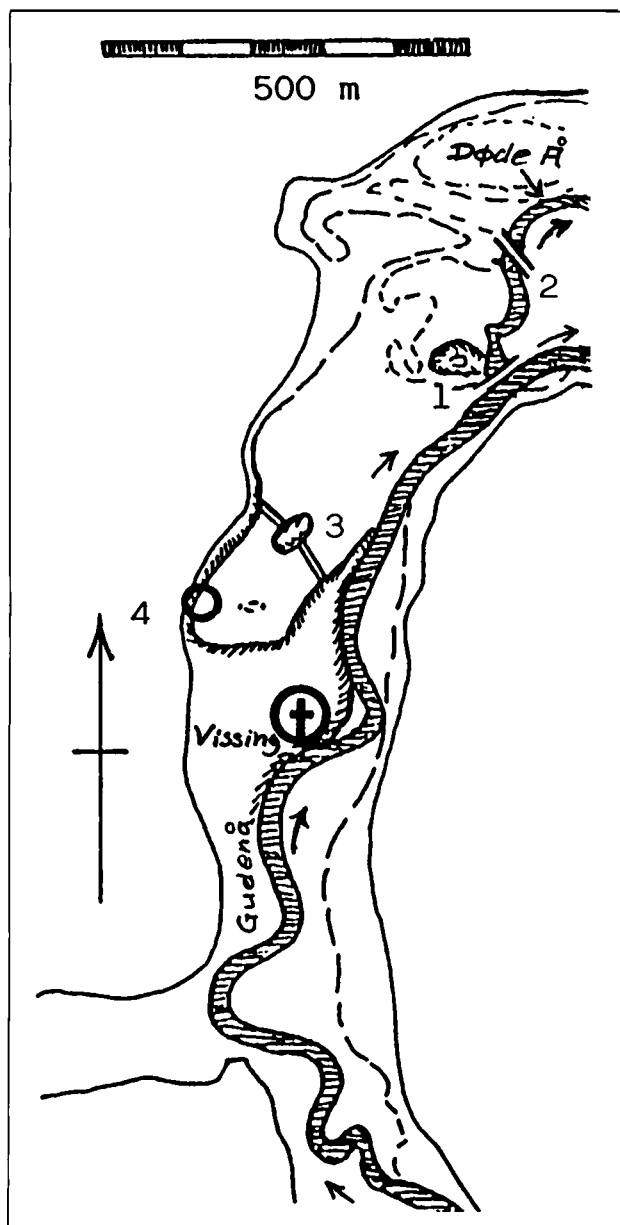
Fig. 3. Den lille morænedannelse i engene nord for Vissingkloster har udgjort en del af den i teksten nævnte opdæmning, muligvis til et engvandingssanlæg.

Voer Kloster Oratorium

BENEDICTINERMUNKE

Klosteret har først været tilsluttet Cluniascenserkongregationen – siden Bursfelderkongregationen. Grundlæggelsesåret er ukendt, klosteret nævnes første gang 1183. I 1542 afslutter den sidste abbed Mouritz Mortensen sin embedstid, og 1552 flyttes munken Bent Bertilsen (den sidste ?) til Øm Kloster. Voer bliver verdsligt len og 1568 synes klosteret forsvundet. Klostermøllen fæstes af vildtfogeden Peder Tysk.

Levn. I 1935 udgravedes af arkitekt Charles Christensen i forbindelse med en vejforlægning ruinerne af to mindre huse, og 1985 udførte Nationalmuseet en rekonstrueringsgravning, der fastslog beliggenheden af klostrets kirke, østfløj, korsgang og fratergård. Af bygningerne var blot fundamenter tilbage.



Hydroteknik. Da Voer Kloster 1448 overtager Vissing Kloster følger nonnernes part af Vosgårdeanlægget med. Det er formentlig kort tid før dette, Øm Kloster har udvidet Vosgårde med sit eget anlæg på åens højre bred.

Opstrøms Voer Kloster har dettes munke afskåret Gudenås oprindelige hovedløb med et dæmningsanlæg, »Risværket« og ført det ind i den såkaldte »tvungne å« eller Klosterkanalen, en ca. 1300 m lang kanal ført forbi klostrets sted til Mossø (14). Klosterkanalen er delvis gravet, delvis anlagt ved bygning af diger. I forbindelse med en nylig gennemført genåbning af Døde Å-løbet og indretning af et fiskestryg fandtes endnu et dæmningsanlæg samt vadested med trædesten. Horsens Museum har i 1992 forestået en arkæologisk undersøgelse af fundet (15). Foruden selve klostermøllen har Voer Kloster ejet Bredvad Mølle, Pinds Mølle med fiskegård ved et tilløb opstrøms Gudenå (sidstnævnte hørte først til Vissing Klosters gods) samt Tingsted (Tingstedholm) Mølle i Østbirk sogn.

Og endelig, som en interessant detalje: Tåning Å, der afvander Skanderborg Sø i Mossø, er ikke, som man måske skulle forvente, grænse mellem Århus og Vejle Amter; det er derimod en uanselig lille bæk, der løber ud i Mossø nogle hundrede meter længere mod vest. Denne bæk dannede i middelalderen skel mellem Voer Klosters og Øm Klosters jorder, en ret

Fig. 4. Kort over Vissing Klosters nærmeste omgivelser – delvis efter Jens Tyge Møller.

1. Risværket, en dæmning hvormed Voer Klosters munke har afskåret Gudenås oprindelige løb, »Døde Å« og ledet hovedstrømmen ind i en gravet og inddiget kanal.
2. Fund af dæmning over Døde Å
3. Opstemning, der fyldt med vand fra vældområdet 4 har skabt en kunstig sø, mul. som fiskepark og/eller engvandingsanlæg.

så kontinuerlig grænsedragning, må man sige. De samme to klostres fiskeret i den store Mossø deles efter en linie ret nord for den nævnte bæks munding til midtstrøms og vesterud (16).

Ring Kloster – Monasterium in Rynd ordinis St. Benedictii
BENEDICTIONERNONNER

Grundlæggelsestidspunkt ukendt. Klostret nævnes fra 1200-årenes begyndelse, men er formentlig ældre.

1532 bortforlenes klostret og kommer siden under Skanderborg Slot. Så sent som 1610 gives ordre til nedbrydning af klosterkirkens hvælvinger.

Levn. Klostret er forsvundet. Arkæologiske udgravninger af fundamenter v. arkitekterne S. Fritz og Th. Ry-Andersen. Yderligere udgravninger ved Afdeling for Middelalderarkæologi, Århus (Olaf Olsen) 1972-74 samt ved afdelingen og Skanderborg Museum 1983-85. Herigennem kendes placering og udstrækning af hovedanlægget. Gotisk altertavle i Østbirk Kirke (17).

Hydroteknik. Fiskedamme og muligvis rester af en vandledning. Opstemninger (v. Fuldbro Mølle, Tåning Å) har voldt nonnerne kvaler med for høj vandstand, så de har måttet hæve klostrets stengulve. 1637 nævnes 6 vejbroer over vandløbsarme ved Ring.

Kalvø Kloster

BENEDICTINERMUNKE

1169-1172 CISTERCIENSERMUNKE

Klostrets stiftelsesår kendes ikke. Men det nedlægges allerede 1172 da cistercienserne flytter til Øm.

Levn. I 1944 fandt arkitekt Schultz rester af en frådstensbygning, og i 1991-93 foretager Skanderborg Museum og Øm Kloster Museum rekognosce-

ringer på øen. Der er hidtil fundet ret diffuse bygnings- og kulturspor, bl.a. råkalk, som meget ligner den, der kendes fra Øm Kloster, og som er sejlet op ad Gudenå fra forekomsten ved klinerne på Djursland (19).

Sejlads og søtransport har været nøje forbundet med tilværelsen på Kalvø. Munkene skriver i Øm Klosters Krønike, at de døjede en del med overfartsproblemer i tilfælde af islæg og storme, og at de ikke kunne bygge bro til fastlandet. Troligt nok. Det har været for ressourcekrævende at bygge bro over et stræde med ni-ti meters dybde.

Øm Kloster – Cara insula

CISTERCIENSERMUNKE

Klostret er grundlagt 1172 ved overflytning fra Kalvø. (Munkenes vej går fra Vitskøl over Sminge – Veng – Kalvø til Øm). Klostret nedlægges 1560 og nedbrydes fra efteråret 1561 efter i mellemtiden at have været residens for Frederik II. Materialerne anvendes til byggeri på Skanderborg Slot.

Levn. Fundamenter og murrester fra det meget store klosteranlæg er udgravet ved Nationalmuseet (C.M. Smidt) 1911-41 og atter ved Afdeling for Middelalderarkæologi, Århus (Olaf Olsen) 1975-78, samt Øm Kloster Museum (J. Ingvordsen m.fl.) 1986 og 1992. Udgravningen udgør en ruinpark som del af Øm Kloster Museum.

Hydroteknik. Med cisterciensernes tradition for vandløbsudnyttelse placeredes klostret på landtangen mellem Mossø og Gudensø, og efter en forudgående, videnskabelig undersøgelse anlagde man et vidtløftigt kanalsystem fra sø til sø. En »kunstfærdig munk, hr. Martin«, udmålte med et blylod, gennem Danmarkshistoriens første kendte nivellement, vandstandsforskellen mellem Mossø og Gudensø til

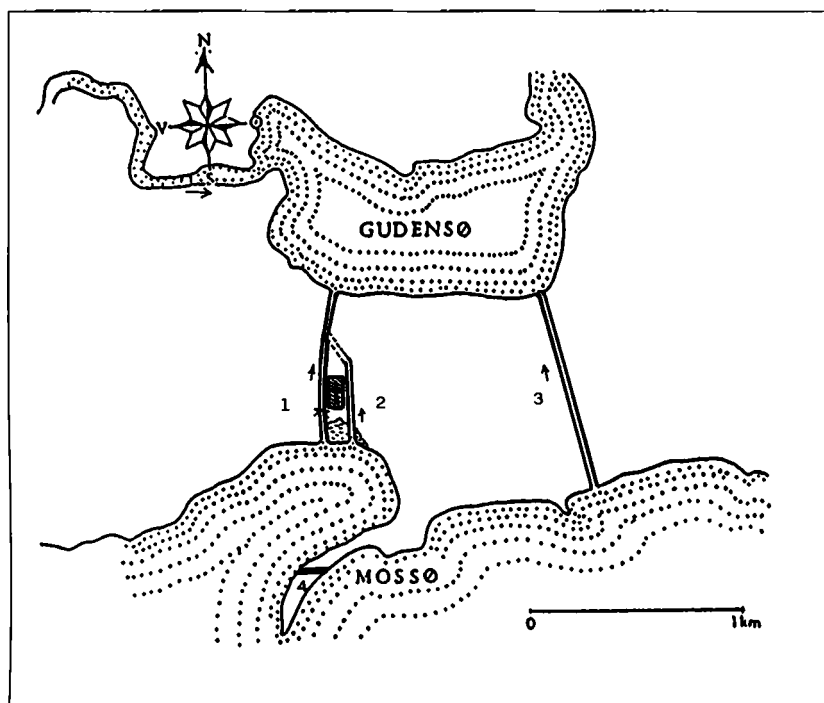


Fig. 5. Kort over Øm Kloster Tange mellem Mossø og Gudensø med cisterciensermunkenes kanalsystem – delvis efter Olaf Olsen 1979.

1. Vestre klosterkanal med stemmeværk.
2. Østre Klosterkanal, der nordfor Øm Kloster – nu i et tørvegravskompleks fra dette århundrede, forener sig med den vestre kanal til samme udløb i Gudensø.
3. Munkekanalen.
4. Formodet kanal anlagt over Emborg Odde som genvej for sejlads.

en alen, og fandt, »at de ville kunne få vand til alt, hvorved de havde brug derfor, og aldrig for fremtiden ville mangle det –«

Øm Klosters kanalsystem er stadig med større eller mindre tydelighed synligt i terrænet, omend stort set opfyldt, og sløjfet på visse strækninger. Der er tale om overordentlig store ingeniørarbejder og fortidsminder af et imponerende omfang. På hver side af klosteret løber en kanal. Den vestlige går i en forholdsvis lige linie fra Mossø til Gudensø, medens den østlige nord for klosteret svinger i vestlig retning, forstyrret af senere tørvegravning, og forener sig med den vestlige, så de har fælles udløb i Gudensø.

Den vestre kanal har været opstemmet umiddelbart ovenfor klosteret, formentlig til et mølleværk. Der er gjort fund af små møllesten af granit indeholdende granater som knusemiddel ved formalingen af kornet. Desuden aksellejer, taplejer til både lodret- og vandretgående aksler. En egepæl fra stemmeværket er dendrokronologisk bestemt til år 1237.

En kilometer øst for klosteret findes endnu en kanal, den såkaldte Munkekanal, der på et langt stykke af sit kilometerlange forløb endnu står med skarpe brinker, om vinteren endog med lidt vand på de dybeste strækninger af kanalen. Nærmest Gudensø er et stykke af kanalen sløjfet (endnu i mands minde),

et andet kort stykke af kanalen er beskadiget ved udgravning af brinken til vejfyld. Endelig har tørvegravning fjernet et stykke af kanalens sider, så selve den tilgroede kanal går som en dæmning over tørvegravens vandflade.

Den lange halvø Emborg Odde eller blot Odden, der i retningen NØ-SV strækker sig næsten en kilometer ud i Mossø, fortsættende i et undersøisk rev, »Revlen« til over søens midte har ved uroligt vejr med oprørt sø været næsten umulig at omsejle med tunglastede pramme. Men en tydelig sænkning på godt 60 meters længde og o. 12 meters bredde, der gennemskærer Oddens smalleste sted er formentlig endnu en kanal anlagt af Øm-munkene til afkortning af sejladsen mellem hovedkanalernes indløb.

Udover komplekset af kanaler omkring selve abediet har cistercienserne ved gravning af en omløbskanal på deres egen, højre bred af Gudenå ved Vosgårde-fiskeanlægget med egen fiskegård fået deres part af stedets fiskerigdom.

I selve klostret har der været adskillige, mindre hy-



Fig. 7. Munkekanalen set mod nord omtrent fra midten af det 1 km lange ingeniørværk udført af Øm-munkene. Foto: HIG 1993.



Fig. 6. Gennemskæringen over Emborg Odde set mod vest. Ved vintertide er kanalen delvis vandfyldt, som her hvor den er dækket af is. Foto: HIG 1991.

drotekniske anlæg, først og fremmest en række brønde, stensatte og båret af egetræsrammer ved bunden. Rester af spildevandsledninger af murværk og et retiradebræt af eg med »halvandet« hul er fundet i vestre klosterkanal nedenfor lægbrødrefløjen. Og un-

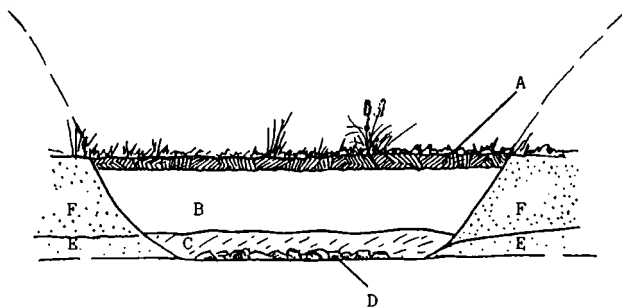


Fig. 8. Munkekanalen. Snit af kanalbunden. Undersøgt under kabelarbejde langs den krydsende landevej.

A. Græstørv. B. Brunligt gytjelag. C. Blåligt gytjelag. D. Tagteglbrokker. E. Lyst sandlag. F. Okkerholdigt sandlag – delvis efter Helle Reinholdt.

der hospitalsområdet er ved prøvegravning i 1986 fundet en vandledning, muret af granitkvadre under en øst-vest rettet, monumental bygning og videreført på husets nordside under en vinkelfløj. På dette stykke er ledningen bygget af munkesten som en lav hvælving, hvor vandet er gået igennem med et kraftigt tryk. Vandledningens vand kommer gennem en omledningskanal fra østre klosterkanal og vender tilbage til denne nedstrøms hospitalsbygningerne (19).

Foruden »husholdningsmøllen« i vestre klosterkanal har Øm Kloster besiddet adskillige andre møller samt broer og fiskegårde, også på de udstrakte jorder udenfor Gudenå-området. Nogle af de betydeligste anlæg var Fuldbro Mølle ved Tåning Å og Simgårds Mølle (senere Ry Mølle). Begge synes at have været større mølleværker med tilhørende fiskegårde og broer. Også vedrørende sejlads og søtransport kan der i Øm Klosters forskelligartede kildematerialer findes adskilligt, omend et arkæologisk fund af et fartøj endnu lader vente på sig. Et fund fra moseområdet nord for Øm Kloster, hvor to kanaler forenes, – af et åreblad, vistnok af asketræ, og hidrørende fra en meget slank åre, må høre til en letbygget båd. Årebladet er noget forskelligt fra den type, som i hvert fald i første halvdel af 1900-årene må betegnes som den lokale og traditionelle og kan meget vel stamme fra ét af klostrets fartøjer, f.eks. en rejsebåd til persontransport, måske tillige til fiskeri med lette grejer (20).

Det måske mest interessante bevis på søtransport i forbindelse med Øm Kloster er den rigelige forekomst af råkalk i klosterruinen, fund af strandrullesten af Danienkalk fra klinterne i Djursland nord for Grenå. Kun her når denne kalkformation ud til havet hvor kalkstenen kan blive gennemboret af både børsteormen *Polydora ciliata* og den store boremus-

ling *Zirphea crispata*. Mængden af råkalk, der har stået til rådighed for klostrets byggeri, har været så stor, at der kun kan være tale om transport til søs, altså op ad Gudenå (21). Under Abel-fejden i 1246 trues Øm Kloster af begge de stridende parter, dels hertug Abels tyske soldryttere, dels dronning Jutta, der fra Skanderborg sender sine krigsfolk på plyndringstogter i egnen. For at dronningens folk ikke skulle kunne rane klostrets liggendefæ og bringe det med sig ad søvejen, spærrede munkene en gennemsejling, »Asgarth« med pæle og »alt, hvad der var hos os af fartøjer enten søndrede vi eller sænkede dem i vandet, at ikke dronningens huskarle skulle bruge dem til mod vor vilje at føre vort gods til Skantorborg« (22).

Senere havde kongemagten større held med sig og førte, under klostrets nedrivning fra 1561, nedbrydningsmaterialerne ad søvejen til bygning af det yngste Skanderborg slot. På to steder langs ruten har Øm Kloster Museum lokaliseret dynger af halve munkesten. Man har tilsyneladende været i vanskeligheder i hårdt vejr på den vindåbne Mossø, og har måttet lette fartøjerne for den øverste, mindst værdifulde del af lasten.

Veng Kloster

BENEDICTINERMUNKE

1166-68 CISTERCIENSERMUNKE

Klostrets stiftelsesår er ukendt. Det nedlægges som kloster 1168 da cistercienserne flytter til Kalvø (23).

Løvn. Klosterkirken af frådsten står tilbage som Danmarks ældste, bevarede klosterkirke.

Hydroteknik. Ingen særlige fund. Tæt forbi klostret går Knudå, der afvander Veng Sø, Ravn Sø og Knud Sø på sin vej til Gudenå. Ovenfor klostret fandtes de nu tørlagte Pittersø og Sandgrav Sø, hvor Øm Klo-



Fig. 9. „St. Benedict elskede bjergene“, hed det. Benedictinerkirken i Veng ligger højt over det omgivende ager- og engområde. Foto: HIG 1974.

ster havde fiskerettigheder (24). Ved udløbet af Ravnsø har Bensmølle ligget, og efter navnet Bensmøllevadbro at dømme har der fordum været et vadedsted, siden bro på stedet.

Jens Tyge Møller (pers.medd.) har et kort stykke opstrøms mellem Ravnsø og Vengsø konstateret forekomsten af et dæmningsanlæg, der i tidens løb er nedsinket i den tørveagtige grund.

Sminge Kloster

CISTERCIENSERMUNKE

Klostret har bestået 1165-66 som et kort mellemstykke på cisterciensernes vej til Øm, de flytter fra Sminge til Veng.

Levn. Der er gjort fund af grave, keramik samt en-

kelte fundamentrester ved bredden af Voel Bæk og Sminge Sø.

Hydroteknik. Der foreligger ingen fund. De naturlige forudsætninger er til stede for opstemning af bækken og er vel også én af grundene til cisterciensernes valg af stedet.

Efter udløbet af Sminge Sø menes der at have været en større fiskegård i Gudenå (25).

Tvilum Kloster

AUGUSTINERMUNKE

Klostret er på grundlag af en donation fra bisp Gunner af Ribe stiftet o. 1246-49. Det ophæves ved reformationen, hvor dets gods 1537 lægges under Silkeborg.



Fig. 10. Augustinernes klosterkirke i Tvilum. Arkæologiske undersøgelser i de senere år har vist, at det tilhørende klosteranlæg har været ganske stort og anseeligt. Foto: E.V. Jensen, Nationalmuseet 1942.

Levn. Klosterkirken med enkelte inventarstykker er bevaret. Udgravninger på kirkegården v. Afdelingen for Middelalderarkæologi, Moesgård i 1991-92 har afsløret fundamenter af et omfattende klosteranlæg syd for kirken.

Hydroteknik. Klosters sted er en halvø ud mod engdragene på Gudenås højre bred og begrænset på begge sider af små vandløb, hvoraf det nordre nu for størstedelen er rørlagt.

Lave voldinger på tværs af de to bække synes at være spor efter en dobbelt dæmning, der i to tempi eller med to bassiner kan have dannet et vandreservoir med antydning af en »tud«. Systemet skal muligvis tolkes som et engvandingsanlæg. En arkæologisk

undersøgelse med henblik på aldersbestemmelse kunne være ønskelig.

O. 1855 blev en fiskegård ved Tvilum fjernet, hvorved en mængde tømmer og munkesten blev opbrudt og anvendt til husbyggeri (26).

Alling Kloster

BENEDICTINERMUNKE

Klostret er overflyttet fra Vejerslev og oprettet i årene mellem 1231 og 1268.

1535 bortforlenes klostret til biskop Joachim Rønnow for 1536 at blive nedlagt.

Levn. I 1894 udgravedes klosterruinen af Nationalmuseet v. A. Mathiesen, og 1942 afsluttede Åge

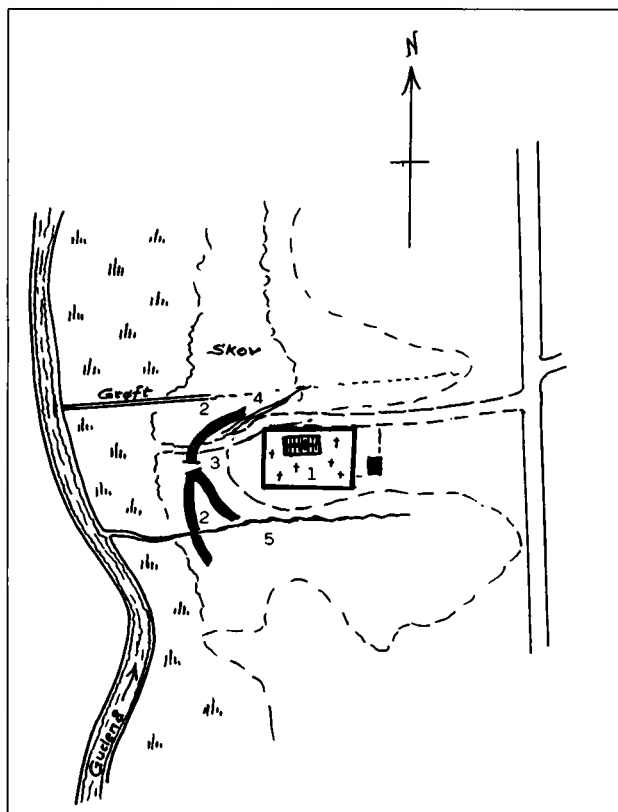


Fig. 11. Tvilum Kloster har ligget på en art halvø ud mod engene ved Gudenå. Spor af dæmninger vest for klosteret kan muligvis hidvære fra et engvandingsanlæg.

1. Klosterkirken. 2. Spor af dæmningsanlæg i form af lave jordvolde. 3. spor af en mulig »tud« for engvandning. 4. reguleret vandløb nord for klosteret, delvis rørlagt, delvis grøftet. Et gammelt bækkele krydses af dæmningen. 5. Vandløb syd for klosteret. Efter feltskitse.

Rousell de arkæologiske undersøgelser. Siden har tomten med sine kampestensfundamenter ligget hen som en lille ruinpark. I forbindelse med den i

1986 indledte »ruinkampagne« er ruinen ved Skov- og Naturstyrelsens foranstaltning blevet retableret og murforløb markeret med græstørsvolde. I forbindelse hermed er der foretaget enkelte, arkæologiske sonderinger (27).

Hydroteknik. En smal lavning på skråningen mod åen nord for klosteret har været tolket som en fiskedam. Denne kan kontinuerligt være blevet fyldt med vand fra en bæk, synlig på et kort fra 1818, og måske benyttet til engvandning. Alling Mølle, hvis alder er ukendt, findes ca. 1 km nedstrøms Alling Å.

Vejerslev Kloster

BENEDICTINERMUNKE

Klosteret er antagelig grundlagt i 1100-årene. Det nævnes som fuldt etableret 1203, men overflyttes til Alling vel o. 1250.



Fig. 12. Af Vejerslev Kloster er den noget ombyggede kirke eneste bevarede bygning. Foto: HG 1974.



Fig. 13. Ofte er middelalderklostrene næsten sporløst forsvundne. De sparsomme bygningsrester af Essenbæk Kloster, Djurslands eneste, er helt skjult under enge og marker. Foto: HG 1974.

Levn. Klosterkirken består i noget ombygget stand. Fra middelalderen stammer ligeledes en ruhesten og et par gravstene. Klosterbygningerne er forsvundne.

Hydroteknik. En god halv km syd for klosteret løber Gjelå, der udmunder i Gudenå. Der fandtes her ved engdræning i 1976 rester af en vandmølle. Møllen blev ti år senere udgravet v. Silkeborg Museum og viste sig at være et righoldigt fund med mange enkeltheder og dele bevaret fra en vertikalt drejende vandmølle. Anlægget kunne dateres fra 1175 frem til 1230, altså nogenlunde svarende til Vejrslevklostrets »levetid«, hvorfor det er helt nærliggende at anse klosteret som bygherre for og ejer af møllen (28).

Søbygård Kloster

AUGUSTINERNONNER

Klostret er stiftet i begyndelsen af 1400-årene og nedlagt allerede 1428. Klostret, der aldrig blev færdigbygget synes midlertidigt at have været indrettet i nogle af herresædet Søbygårds bygninger.

Levn. En næsten udvasket tomt fra det middelalderlige Søbygård NØ for den nuværende herregård, hvis hovedbygning fra 1810 er den tredje på stedet.

Hydroteknik. Alle kulturspor på stedet synes at skrive sig fra herregården. Den øvre Granslev Å passerer Søby Sø tæt ved Søbygård. Løbet går videre til Lilleå og derfra til Gudenå. Åen er ikke sejlbart ved klosterstedet.

Randersklostrene

I Randers by fandtes tre klostre:

Vor Frue Kloster i Randers

BENEDICTINERNONNER

Klostret er grundlagt i 1100-årene og allerede ophævet 1428 i forbindelse med konciliebevægelsens reformer.

Levn. Alle bygninger er forsvundet, nedrevne 1529, kirkens tårn dog først 1795.

Helligåndsklostret i Randers

HELLIGÅNDSORDENEN

Klostret er grundlagt i 1484 eller -85 på grundlag af et ældre helligåndshus. Nedlagt som klostersonsamfund i 1541 (mul. allerede 1532).

Levn. St. Mortens Kirke og det såkaldte Helligåndshus. Tid efter anden er man stødt på fundamenter af øvrige forsvundne klosterbygninger under jordarbejder nord for Helligåndshuset.

Fransiscanerklostret i Randers

FRANSISCANERMUNKE

Klostret er grundlagt 1236 og atter ophævet 1530. 1554 omdannes klostret til det kongelige slot Dronningborg. Slottet er nedrevet 1721.

Levn. Alle klosterbygninger er forsvundne. Klosters kirkegård er lokaliseret gennem tilfældige jordarbejder.

Hydroteknik. Af Resens Atlas fremgår det, at Dronningborg Slot har haft en vandmølle i umiddelbar nærhed af slottet.

De tre Randers klostre har ligget ret nær hinanden i det gamle bycentrum omkring rådhuset.

Essenbæk Kloster – Monasterium St. Laurentii ordinis St. Benedicti

BENEDICTINERMUNKE

Klostret kan muligvis være grundlagt i Randers – i tilknytning til Vor Frue Kloster – i 1130'erne eller -40'erne og flyttet til Essenbæk o. 1180.

Ved reformationen inddrages klostret af kronen for 1561 at overgå i privateje.

Levn. Klosterbygningerne er forsvundne. Arkæologiske undersøgelser er foretaget v. Nationalmuseet i 1898 og 1925, hvor der blev gjort enkelte fund af bygningsrester.

Hydroteknik. Ingen kendte anlæg. Med sin placering midt i de nu grøftede og drænedede engdrag langs Gudenå indbyder Essenbæk-området til en nærmere eftersøgning af spor efter engvandingsanlæg.

Noter

1. Øm Klosters Krønike. 1987 s. 21.
2. Møller 1964 s. 23.
3. Hoogeweg 1924-25, s. 376.
4. Danske Magazin 4. II, s. 184.

5. Wellendorff 1944 s. 94.
6. Fischer 1991 s. 2-3.
7. Møller-Christensen, Østergård og Rousell 1965 s. 15.
8. Øm Klosters Krønike. 1987 s. 17.
9. Klostrenes almene data er taget fra den sædvanligt brugte litteratur på området som Lorenzen, Garner og Trap.
10. Garner 1984 s. 17-25.
11. Lorenzen 1933 s. 126.
12. Møller 1984 s. 12-28.
13. Asschenfeldt-Birkebak 1963 s. 41-58. Tue Jensen 1977, hvor der skarpsindigt udredes terrænforhold og historiske relationer vedrørende fiskegårdene. Desuden C.M. Smidts fundberetning uden år.
14. Tue Jensen 1978 s. 16-24. Tømmer fra Risværket er dendrokronologisk bestemt til at stamme fra midten af 1200-årene.
15. Madsen 1992. (Undersøgelserberetning).
16. Ejendomsforhold m.v. i Garner: Oratorium, 1984.
17. De flg. oplysninger skriver sig i det store og hele fra Jens Ingvordsens grundige arbejde: »De gode nonners konvent i Ring«, Århus 1987.
18. Bavngaard og Garner 1980 s. 7-14.
19. Ingvordsen 1989.
20. Øm Kloster Museum Reg. no. 22. VII.2.
21. Bavngaard og Garner 1980 s. 7-13.
22. Øm Klosters Krønike 1987 s. 31. Gennemsejlingen er formentlig Tåning Ås udløb i Mossø.
23. Øm Klosters Krønike 1987 s. 8-17.
24. 1467. Tingsvidne. Ældste Danske Arkivregistraturer I 136.
25. Hanelius 1926 s. 123.
26. Hanelius 1926 s. 121-22.
27. Ruiner, Bevaring og Forfald, København 1991 s. 70.
28. Fischer 1991 s. 5-6.
29. For fuldstændighedens skyld skal nævnes, at der i Poul Rasmussens fortjenstfulde arbejde om herreklostrenes godshistorie i Århus Stift nævnes en del møller, brorettigheder og fiskegårde tilhørende Gudenå-klostre. En del af disse ligger udenfor Gudenå-systemet og klostrenes nærmeste omgivelser, men de mere relevante skal nævnes her. Således ejede Ring Kloster: Gjesing Mølle, Hede Mølle, Røde Mølle, Hylke Mølle og en ålegård ved Borup i Svostrup sogn. Alling Kloster: Kongens Bro, Ræne Mølle, Katvad Mølle og en ålegård ved Brårup. Tvillum Kloster: Vester Mølle i Sall sogn og Søbyvad Mølle, der muligvis først har tilhørt Søbygård Kloster.

Litteratur

- Asschenfeldt-Birkebæk, C.: Mossø-klostrenes omstridte fiskegårde ved Vosgård. Århus Stifts Årbøger 56. 1969.
- Bavngaard, E. og H.N. Garner: Kalk til Øm Kloster. Århus Stifts Årbøger 69. 1980.
- Danmarks Kirker XVI. 35. Venge Kirke (3189-3256). Herning 1988-89. 40. Øm Kloster Kirke (3777-3808). Herning 1992.
- Danske Magazin – indeholdende Allehaande Smaastykker og Anmærkninger til Historiens og Sprogets Oplysning. København 1745.
- Die Wasserversorgung im Mittelalter. Geschichte der Wasserversorgung. Band 4. Frontinus Gesellschaft. Mainz am Rhein 1991.
- Garner, H.N.: Atlas over danske klostre. København 1968.
- Hanelius: Minder om Pramfarten på Gudenå. Århus Stifts Årbøger XIX. 1926.
- Ingvordsen, Jens: De gode nonners konvent i Ring. Højbjerg 1991.
- Ingvordsen, Jens: Asgarth og Broder Martins kanal – bidrag til Øm Klosters topografi. Århus Stifts Årbøger 69. Århus 1980.
- Krogh, Knud: Kunstvanding. Hemmeligheden bag Grønlandsbispens hundrede køer. Nationalmuseets Arbejdsmark 1974.
- Lorenzen, Vilh.: de Danske Klosters Bygningshistorie I-XI. København. 1912-41. Helligåndsklostrene 1912. Fransiscaner-klostrene 1914. Benedictinerklostrene 1933. Cistercienser-klostrene 1941.
- Muus, Bent J. og Preben Dahlstrøm: Europas Ferskvandsfisk. København 1967.
- Møller, Elna: Tegl – 800 år i Danmark. Tegl 8. Teglindustris tekniske tjeneste. København 1964.
- Møller, Jens Tyge: Klostermølle og Gudenåen. en beskrivelse af vandløbene ved Voer og Vissing Klostre. Geoskrifter nr. 21. Geologisk Institut v. Aarhus Universitet 1984.
- Møller-Christensen, Vilh., J. Østergaard og Aa. Rousell: Æbelholt Klostermuseum. Nationalmuseet 1965.
- Olsen, Olaf: Krønike og Udgravning, Øm Kloster i historisk og arkæologisk belysning. Særtryk af Conviniuum. Historisk Samfund for Århus Stift 1979.
- Olsen, Rikke og Olaf: Nonneliv – især i Jylland. Skalk 6. 1972.
- Rasmussen, Poul.: Herreklostrenes Jordegods i Århus. Stift i det sekstende Århundrede. Østjysk Hjemstavn 1954, s. 9-39. 1955 s. 120-128. 1956 s. 42-81. 1957 s. 37-69.
- Ruiner – bevaring og forfald. Miljøministeriet/Skov- og Naturstyrelsen 1991.
- Skanderborgske Registratur. 3. De Ældste danske Archivregistraturer v. T.A. Becker, I. Bind. København. 1854.
- Smidt, C.M.: Borgholm og Klosterø. Århus Stifts Årbøger XIX. 1926.
- Smidt, C.M.: Øm Kloster, Cara insula, 3. forøgede udgave. Århus 1962.
- Thyregod, C.A.: Alling Klosters Levninger og Beliggenhed. Samlinger til Jysk Historie og Topografi. I. Bind 1866-67. Aalborg 1867.
- Trap Danmark, 5. udgave: Skanderborg Amt, Viborg Amt, Randers Amt.
- Vestergaard, Kristian: Vandmøller i Gl. Skanderborg amt. Viborg 1981.
- Wellendorff, Poul: Lystfiskeri. Kbhv. 1944.

Utrykte kilder

- Fischer, Chr.: De første vandmøller – resultater af udgravningerne af middelaldervandmøller ved Vejerslev og Toustrup – en foreløbig beretning. Silkeborg Museum, Silkeborg 1991.
- Garner, H.N.: Klosterplanter. En undersøgelse over forekomsten af relikvplanter ved middelalderklostrene i Århus Stift. Øm Kloster Museum 1991 (1992).
- Garner, H.N.: Oratorium. Af Voer Klosters historie. Miljøministeriets udvalg for Kloster Mølle. Kbhv. 1984.
- Ingvordsen, Jens: Beretning for undersøgelse M 2 – 1986 NM 2. J.no. 1329/89. Øm Klosterhospital.
- Madsen, Orla: Beretning om undersøgelserne af et vadested, stemmeværk, dæmning eller lignende ved Dødeåen, Klostergård, Sdr. Vissing sogn, Tyrsting herred, Skanderborg/Vejle Amt 1992. HOM 689. Horsens Museum, Horsens 1992.
- Smidt, C.M. Gammel Ålegård i Gudenåen, fremdraget i 1930. NM2, journal no. 62/32, tildels trykt hos Asschenfeldt-Birkebæk 1963.
- Tue Jensen, Chr.: Kloster Mølle. Ry 1977.
- Tue Jensen, Chr.: Wosgårde – Mossø-klostrenes fiskegårde i Gudenå. ØKM, manuskript 0630.