

# De finska klostren under medeltiden

Arkeologiskt och byggnadshistoriskt perspektiv

Af Markus Hiekkänen

## 1. Inledning

I de tre staterna i Skandinavien grundades under medeltiden ca. 200 kloster och konvent eller med dem jämförbara avdelningar av slutna religiösa organisationer (1). I östra delen av Sverige, d.v.s. i Finland i Åbo biskopsdöme, grundades sammanlagt sex, av vilka fem var tiggardordens konvent eller hus (dominikanerkonventen i Åbo och Viborg samt franciskanerkonventen i Viborg, Raumo och Kökar) och bara ett, som tillhörde birgittinerna (Nådendal) (fig. 1). Åbostiftets andel av Skandinaviens kloster – ca. 3% – återspeglar obestridligt dess geografiska läge och därigenom dess kyrkopolitiska och ekonomiska ställning under medeltiden.

Trots det ringa antalet kloster – för enkelhetens skull kommer jag att använda denna något vilseledande term – har det inte ännu i Finland skrivits någon framställning som skulle redogöra för de väsentliga historiska, arkeologiska och byggnadshistoriska uppgifterna om varje kloster och granska de problem som ansluter sig till vederbörande forskning. Det 4. nordiska kyrkoarkeologiska symposium har gett mig ett välkommet tillfälle att samla ihop de väsentliga historiska, arkeologiska och byggnadshistoriska uppgifterna om Finlands medeltida kloster och att komma med egna synpunkter på dem.

I den forskning och litteratur som berör Finlands medeltida klosterväsen kan man inte se något pro-

gram. Sedan 1860-talet har både historiker och byggnadshistoriker/arkeologer på var sitt håll sysslat med undersökningar. Historieforskningens grundläggande verk är trots en del mindre fel och ålderdomligheten i synsättets fortfarande K.A. Leinbergs *De finska klostrens historia* (2). Däremot finns det inte, som jag redan konstaterade, någon allmän framställning som skulle omfatta byggnadsforskning och arkeologiskt material. Det finns naturligtvis skrifter som behandlar enskilda objekt och till och med två monografier. På det arkeologiska och byggnadshistoriska området kommer forskningspotentialen otvivelaktigt i framtiden att vara större än inom det historiska, där källmaterialet praktiskt taget inte ökar alls.

## Forskningshistoria

Låt oss börja med forskningshistorien. På basen av det arkivmaterial jag samlat för min doktorsavhandling har jag gjort upp ett diagram som visar de byggnadshistoriska och arkeologiska fältundersökningarna från 1860-talet till dags dato. I den följande genomgången hänvisas till detta (fig. 2).

Finlands klosterarkeologi och medeltidsarkeologi för övrigt kom i gång i och med en mindre utgrävning och en uppmätning i Kökars franciskanerkonvent 1868-69. De utfördes av K.A. Bomansson och J.R. Hausen, som var renodlade historieforskare (3).

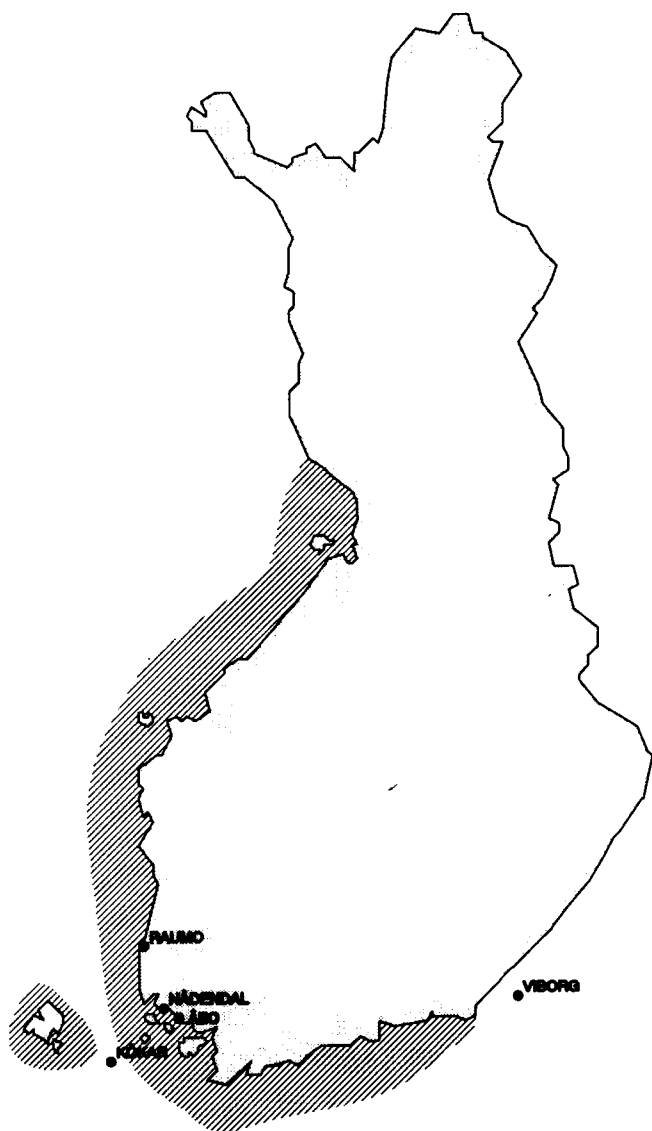


Fig. 1. Finlands medeltida konvent och kloster. Dominikanerna: Åbo, Viborg. – Franciskanerna: Viborg, Raumo, Kökar. – Birgittinerna: Nådendal. – Renritad av Leena Sälejoki-Hiekkänen.

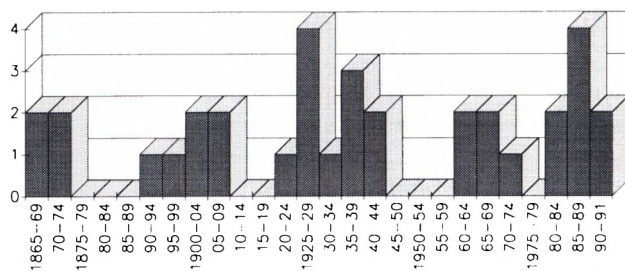


Fig. 2. Diagram över antalet arkeologiska och byggnadshistoriska undersökningar vid kloster i Finland i femårsperioder 1865-1991. – Renritad av Leena Sälejoki-Hiekkänen.

Den sistnämnde undersökte senare resterna av Nådendals birgittinerkloster 1872-73 (4).

Det dröjde ett kvartssekel innan följande utgrävningar gjordes. Den livliga arkeologiska verksamheten vid Raumo franciskanerkonvent och något senare under följande århundrade vid lämningarna av Åbo dominikanerkonvent var till sina resultat diametralt motsatta: i Raumo fanns knappast någonting som direkt kunde anknytas till konventet, i Åbo framkom stora delar av konventets byggnadslämningar (5).

Det blev en paus på 20 år innan följande utgrävningar gjordes, nu i Nådendal av Juhani Rinne. De är dock mycket bristfälligt dokumenterade. I slutet av 1920-talet var Kökar på nytt objekt för undersökningar, liksom också Åbo dominikanerkonvent. På 1930-talet utfördes ytterligare undersökningar på Kökar och då blev också Viborg för första gången föremål för arkeologiskt intresse. År 1936 utgrävdes där delar av franciskanerkonventets ruiner. I början av fortsättningskriget hösten 1941 utgrävdes i sin tur vid dominikanerkonventets kyrka p.g.a. en hjältegrav för de stupade i Vinterkriget. År 1943 gjordes

utgrävningar i själva kyrkan som ryssarna ödelagt genom bombardemang under Vinterkriget. – 1939 hade man strax innan krigsutbrottet påbörjat nya undersökningar för att lokalisera Raumo franciskanerkonvents byggnadsrester. (6)

Efter krigen låg den arkeologiska forskningsverksamheten nere ända till början av 1960-talet. Bland orsakerna kan man plocka ut de viktigaste. Sovjetunionen hade lagt embargo på Viborg med dess två konventsruiner och övriga klosterlämningar hotades inte av direkt byggnads- eller annan verksamhet. Några resurser för en problemorienterad och målmedveten arkeologisk verksamhet fanns knappast. Enligt min mening fanns det inte heller forskare som skulle ha varit intresserade av klosterarkeologi. De stora namnen Juhani Rinne och Iikka Kronqvist var döda och Erkki Kartano övergick helt till byggnadsplanering. Hans studie över Nådendals klosterkyrka ägde inte bestående värde utan grundade sig alltför mycket på lösa antaganden (7).

Efter ett uppehåll på tjugo år gjordes nye arkeologiska klosterundersökningar. På grund av en genomgående renovering av Nådendals birgittinerkyrka utfördes där utgrävningar som omfattade långhuset och nunnesakristian. Inga utgrävningar utfördes i munkkoret eller utanför kyrkan. Tyvärr blev inte heller kulturlagren sållade vilket medförde att endast några få föremålsfynd gjordes. På basen av utgrävningarna utgav utgrävningsledaren Henrik Lilius 1969 den grundligaste och mest omfattande monografi som skrivits i Finland om klosterväsendet (8).

Åren 1967 och 1969 utfördes viktiga undersökningar på Åbo dominikanerkonvents område. I jämförelse med Nådendalundersökningen står sig resultatet dock slätt: inte ens rapporter om grävningarna har skrivits. I volymen om Åbo i serien Medeltidssta-

den finns dock en sammanfattning om grävningarna av Aki Pihlman (9).

På 1970-talet rådde nästan total tystnad på klosterarkeologins fält. Då utfördes bara en utgrävning, nämligen vid den sk. Klosterkällaren (nuv. Franciskuskapellet) med omgivning på Kökar. Under det följande decenniet blev dock Kökar den centrala platsen för Finlands klosterarkeologi. Här påbörjade Ålands museibyrå 1981 arkeologiska undersökningar som nu har fortsatt årligen.

Det må ännu nämnas, att klosterforskningen under de senaste åren har utvidgats till att också omfatta organisationernas anonyma verksamhet på glest bebyggda områden. Forskningen rör de sk. skärgårdskapellen vilkas anor till en del tycks gå tillbaka på franciskanernas verksamhet.

Som avslutning på den här allmänna forskningshistoriska överblicken är det på sin plats med ett par ord om sovjetarkeologin i Viborg f.o.m. 1944. Från 1940-talet till mitten av 1980-talet har man så vitt som jag vet inte visat något arkeologiskt intresse för varken dominikaner- eller franciskanerkonventet i Viborg. Lyckligtvis tycks inte heller byggnadsverksamheten ha berört dem. Först år 1986 utförde arkeolog V.A. Tjulenev, som är ansvarig för den antikvariska verksamheten i Viborg, utgrävningar vid franciskanerkonventet. För att orientera sig med tanke på fortsatta undersökningar koncentrerade han sig enligt uppgift på de platser som Esa Kahila undersökte redan 1936. Uppgifterna om utgrävningens resultat är ytterst knappa. Åtminstone fann han medeltida formtegel och mynt (10). Tjulenev planerar även att gräva i dominikanerkonventets kyrka, som enligt planerna inom några år kommer att ändras från en maskinverkstad till idrottshall eller konsertsal (11).

	Kyrkan	Övrigt
<b>Åbo domin.</b>	-	-
<b>Viborg domin.</b>	(+)	-
<b>Viborg franc.</b>	-	-
<b>Raumo franc.</b>	+	?
<b>Kökar franc.</b>	(+)	+
<b>Nådendal birg.</b>	+	-

Fig. 3. Tabell över kvarstående byggnader eller byggnadsdelar vid klostren i Finland. + = oförändrad kvarstående byggnad. (+) = förändrad kvarstående byggnad. ? = osäker datering. - Renritad av Leena Sälejäki-Hiekkänen.

Låt oss göra en återblick på diagrammet (fig. 2). På sätt och vis återspeglar det i största allmänhet vågrörelsen i den historiska tidens finska arkeologiska forskning. Efter de första experimenten på 1860-talet upplevde man vid sekelskiftet en period av uppsving. Den följdes av spridda undersökningar på 1920- och 1930-talen i form av enstaka mer eller mindre tillfälliga utgrävningar. Stiltjen efter krigen följdes sedan på 1960-talet av ett par större undersökningar framtvingade av yttre orsaker. Kökarrensanssen på 1980-talet har förblivit ett enstaka fenomen.

Då det gäller finansieringen och målsättningen varierar situationen beroende på föremålet. Undersökningarna på Kökar på 1860-talet, i Nådendal på 1870-talet och i Raumo på 1890-talet gjordes helt och hållet på grund av enskilda forskarambitioner. I Åbo har det i stället ända från början 1901 fram till slutet av 1960-talet varit fråga om utgrävningar som

man har varit tvungen att utföra som en följd av byggnadsarbeten. Detta har medfört att största delen av de ruiner som man funnit under jorden har blivit förstörda. Undersökningarna av konventen i Raumo och Viborg på 1930-talet var inspirerade av rena vetenskapliga ideer. Däremot förorsakades utgrävningarna på Kökar på 1920- och 1930-talen av församlingens planer på att utvidga begravningsplatsen.

Sammanfattningsvis kan sägas att de grundligaste undersökningarna gäller konventen i Åbo och Kökar samt klostret i Nådendal. I dessa har också utgrävningarna gett de mest omfattande resultaten i form av byggnadsdelar som obestridligt anknyter till konvent. I Raumo är resultaten trots flera försök obetydliga och det finns inga obestridliga bevis på att man skulle ha hittat egentliga rester av konventet. I Viborg har utgrävningarna berört dominikanernas kyrka medan resultaten av utgrävningen vid franciskanerkonventet enligt min mening inte är otvetydiga (se nedan).

Då det gäller de kloster som varit föremål för mera omfattande utgrävningar måste man dock lägga märke till ett par källkritiska synpunkter. För det första finns det ingen redogörelse för Åbokonventets utgrävningar för åren 1967 och 1969. Trots att en rekonstruktionskarta föreligger kan man därför inte få någon helhetsbild av konventets byggnadsplan. För det andra finns inte heller någon grundlig redogörelse för utgrävningen i Nådendal 1872-73. Som resultat finns i själva verket enbart en utgrävningsskarta utan några kvalitativa iakttagelser (t.ex. att murarna eventuellt skulle vara av olika ålder).

I tabellen (fig. 3) har samlats uppgifterna om det som finns kvar över marken av klostren. Av sex klosterkyrkor finns två kvar som ungefär intakta medan

två finns kvar kraftigt förändrade. Två av dem är helt försvunna. Av andra byggnader finns endast en källare kvar ovan jorden.

## 2. Klostren

Efter översikten kommer jag i det följande att presentera varje konvent och kloster skilt för sig. Här redovisas för historiska skeden under medeltiden och senare. Vidare beskrivs de synliga konstruktioner samt rester som har kommit fram i samband med utgrävningarna. Även undersökningsresultat och -problem berörs.

### *Dominikanerkonventet i Åbo*

St. Olofs dominikanerkonvent i Åbo hörde i likhet med Visby och Tallinn till de havsnära konventen (*domi maritimi*). Vad beträffar grundläggningsåret antecknades i Sigtuna dominikanerkonvents annaler 1249 att bröderna då kom till Finland (12). I ungefär 150 år var Åbokonventet det enda i sitt slag i Finland och det torde vara helt övertygande bevisat att den dominikanska liturgins enastående ställning i Åbo stift i jämförelse med de övriga stiftet i Sverige var en följd av konventets verksamhet. Under 1200-talets senare del och på 1300-talet har den också haft stor betydelse för kristendomens främjande på landsbygden (13).

Redan på 1200-talet fick konventet flera testamentsdonationer och dess ekonomiska betydelse växte stadigt på 1300-talet (14). Trots branden 1429 var 1400-talet konventets storhetstid. Redan på 1510-talet deltog konventets medlemmar försiktigt i den reformatoriska verksamheten. Konventets slut blev tvärt. En allvarlig brand härjade komplexet 1537 var efter byggnaderna inte mera reparerades för annat bruk, vilket skedde i fråga om de flesta andra kon-

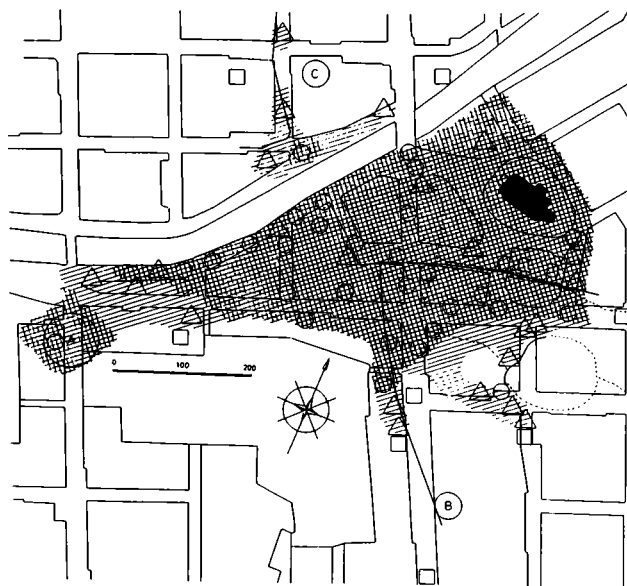


Fig. 4. Åbo stads antagna omfattning vid medeltidens slut. Cirkelarna och trianglarna utvisar vissa medeltida artefakters utredning. Domkyrkan markerad med svart. A = dominikanerkonventet. – Efter Pihlman 1986.

venten. Stenar från ruinerna användes bl.a. till att bygga Kastelholms slott. Trädgårdarna och kålodlingarna tillföll kronan, liksom ägorna på landsbygden, t.ex. kvarnen i Halinen. Åtminstone en del av konventets medlemmar blev församlingspräster (15).

Åbokonventets första läge har föreslagits vara Korrois, dvs. den tidigare biskopskyrkans område. Å andra sidan har man tänkt sig att konventet redan från början varit beläget på sin senare plats på sluttningen från Klosterbacken till Aura å (fig. 4). Med det källmaterial som vi nu har är det inte möjligt att lösa detta problem. Utgrävningarna av Åbokonventet omfattar ett ansenligt område och undersökningsarbetet har varit intensivt under en längre pe-

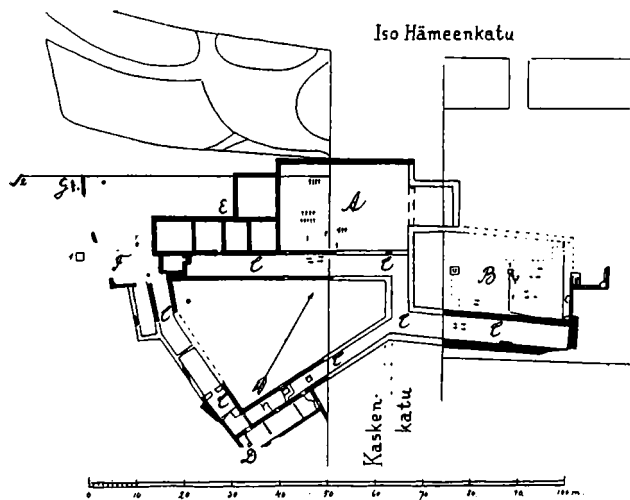


Fig. 5. Juhani Rinnes rekonstruktion av dominikanerkonventets i Åbo plan efter utgrävningarna 1901, 1902, 1906, 1909, 1927 och 1928. A = kyrkan, B = kapitelsalen, C = korsgången, D = ekonomibyggnader, E = bostad. Iso Hämeenkatu = Stora Tavastgatan, Kaskenkatu = Kaskisgatan. – Efter Rinne 1928.

riod. De tidigaste föremålen och byggnadsfragmenten är dock tidigast från senare hälften av 1300-talet. Konstruktions- och byggnadsresterna är av så allmänna former att de inte med hjälp av jämförande stilhistorisk analys mera exakt kan dateras. I själva verket är man frestad att påstå att konventet först senare på 1300-talet flyttades till det nuvarande Åbo. Några naturvetenskapliga dateringsmetoder har man inte försökt sig på (16).

Av konventets byggnader är några kända genom dokumentära källor. Kyrkan nämns 1309 (17). I den här kyrkan fanns senare ett åt s:ta Anna helgat kapell, vars existens har gett forskningen huvudbry. Enligt Leinberg avsågs med uttrycket kapell den egentliga kyrkan, som då skulle ha varit liten och an-

språkslös (18). Enligt Pihlman skulle kapellet däremot ha tillhört s:ta Annas kloster, som skulle ha varit beläget nära den nuvaranda Rettigska tomten (19). Denna uppfattning kan inte stämma utan grundar sig på en feltolkning av Juhani Rinne av källmaterialet. Något kloster tillägnat s:ta Anna har aldrig funnits i Åbo men väl har Åbobiskoparna hyst planer för att grundlägga ett dominikanskt kvinnokonvent i Reso (se nedan). Jag för min del är av den åsikten att Annakapellet har varit en sidobyggnad utanför konventkyrkan eller ett från den övriga kyrkan avskilt enhet inom dess murar.

Av de övriga byggnaderna nämns refektoriet 1441 (20). Uppgifter finns även om en skola för dem som sökte inträde i konventet (21). Genom arkivaliska källor känner man också till något om byggnadsverksamheten. Ett stort byggnadsarbete blev färdigt 1418. Som dess centrala person nämns en viss konventbroder Laurentius Olavi som får »erkännande af hans förtjänster om konventets förbättring och byggnad« (22). Det framgår inte av källorna om han fungerade som byggmästare eller om han skötte finans- och planeringsärenden under byggandet eller kanske bådadera. Synbarligen ödelades dock en stor del av byggnaderna 1429. En byggmästare vid namn Simon från dominikanerkonventet i Tallinn tillkallades för att leda reparationen av konventet (23).

De mest omfattande utgrävningarna inom konventets område gjordes 1901-02, 1927-29, 1967 och 1969 (24). Vid utgrävningarna har man inom vidsträckta områden på båda sidorna av Auragatan och även på själva Auragatan påträffat byggnadsrester som hört till konventet. På basen av de undersökningar som gjordes vid sekelskiftet på båda sidorna av gatan uppgjorde Juhani Rinne 1928 en rekonstruktionskarta, där han identifierade vissa bygg-

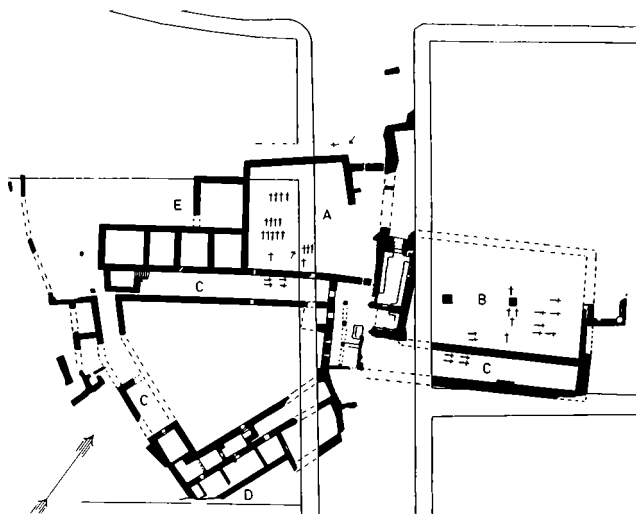


Fig. 6. Lasse Laaksonens rekonstruktion av dominikanerkonventets i Åbo plan efter utgrävningarna 1967 och 1969. Symbolerna, se fig. 5. – Efter Pihlman 1986.

nadsrester (fig. 5). Sådana var korsgångens södra och västra del, kapitelsalen och kyrkan (25). I fråga om korsgången var tolkningen tydligen riktig men resultatet blev spekulativt i fråga om kapitelsalen och kyrkan. Detta därför att man inte hade kombinerat de olika utgrävningsområdena genom att gräva också på Kaskisgatan mellan dem. Dessa utgrävningar gjordes först 1967 och 1969 av Lasse Laaksonen.

I samband med de här utgrävningarna framkom konstruktioner vilkas läge och struktur enligt min mening ändrar uppfattningen om byggnadsordningen. Av en rekonstruktionskarta, uppgjord av Laaksonen (26), framgår enligt min mening tydligt att den byggnad som Juhani Rinne identifierade som kyrka inte kan ha varit en sådan (fig. 6). Den är alldeles för liten och proportionerna är otänkbara. Å

andra sidan framgick under dessa och tidigare utgrävningar att den byggnad, som Rinne tolkade som kapitelsal har varit anmärkningsvärt stor, hallaktig och välvd med två skepp. Följaktligen skulle jag föreslå att just denna byggnad har varit konventets kyrka som enligt organisationens principer var byggd som predikokyrka. Det som dock inte tycks stämma med konventionen är byggnadens läge i byggnadskomplexet. Det S:ta Anna-kapell som omnämns 1438 har ingått i denna kyrka.

### *Dominikanerkonventet i Viborg*

Grundläggningstiden för dominikanerkonventet i Viborg är med undantag för Nådendals birgittiner-

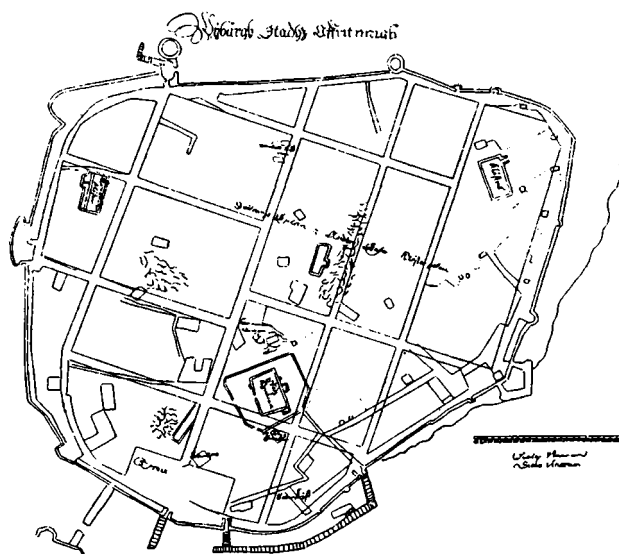


Fig. 7. Viborgs stadsplan med reguleringens gatunät på 1640-talet. Dominikanerkonventet uppe t.h., franciskanerkonventet uppe t.v. Stadskyrkan med bogårdsmuren i kartans nedre del. Slottet ligger utanför kartan längst nere till vänster. Norr till vänster. – Efter Ruuth 1909.





Fig. 8. Dominikanerkonventets kyrka i Viborg från väster. T.h. klockstapeln, under medeltiden en av stadsmurens försvarstorn (Rådets torn). – Tuschlavering av J.T. James 1814. MIBA.

kloster den enda i Finland exakt kända. Påven Bonifacius IX gav 1392 rätten att grunda ett konvent till ägnat den heliga jungfru Maria och alla änglarna (27). Man vet synnerligen litet om konventets historia och verksamhet. År 1448 donerade Karl Knutsson (Bonde) till konventet Papula gård med en tegelugn, som han hade låtit anlägga (28). Åren 1427, och 1491 framgår att det har funnits en skola i konventet, antagligen med likadana uppgifter som i Åbo (29).

Konventets byggnader torde redan från början ha legat nära havsstranden på samma plats som senare (fig. 7). I början av stadens historia låg det vid utkanten av stadsområdet eller t.o.m. utanför detta. Den stadsmur som började byggas år 1475 av Erik Axelsson (Tott) inneslöt i varje fall också konventområdet. Kyrkan och andra byggnader torde i början ha varit av trä och de förstördes åtminstone 1414

under den ryska ödeläggelsen. Konventet skadades svårt också i stadsbranden 1477. Kyrkan som antagligen redan då var av sten torde ha börjat repareras 1481. År 1490 härjades konventet igen av en brand. År 1493 fick två av konventets bröder ett rekommendationsbrev för att samla medel i Livland för konventets återuppbyggnad. (30).

Dominikanerkonventet i Viborg fick inte lika katastrofalt och abrupt slut som konventet i Åbo. Redan 1530 började kronan dra in dess lant- och stads-egendomar samt liturgiska föremål. Från slutet av 1540-talet till 1570-talet var konventet först kronans ved- och senare spannmålsmagasin (31).

Konventskyrkan torde ha ändrats till en luthersk kyrka i slutet av den period då Viborg första gången var stiftets huvudstad 1554-78 (fig. 8). Då den medeltida stadskyrkan i den kyrkliga hierarkin upphöjdes till domkyrka bör detta med all sannolikhet ha lett till att en annan kyrka inreddes till en kyrka för den fattigare, finska församlingen. Den bakre tidsgränsen är så vitt jag kan se branden 1575 som också förstörde en del av konventet (32). Jag anser inte att stiftets upphörande 1578 har behövt vara något *ante quem* eftersom församlingarnas uppdelning givetvis kan ha fortsatt oberoende av stiftets existens. Detta trots att det var grundläggningen av stiftet som givit impulsen till delningen. Ännu år 1576 kallas konventet proviantkloster medan benämningen Klosterkyrkan förekommer för första gången 1579 (33).

Härefter tillhörde kyrkan stadens finska församling och också landsförsamling. Under stadens belägring 1710 fick domkyrkan, dvs. den gamla stadskyrkan, svåra skador och därmed upphöjdes dominikanerkonventets kyrka till domkyrka. I denna egen-skap fungerade den till 1799 (34). Dess utseende torde i princip, trots en ödeläggande brand 1738, ha





Fig. 9. Dominikanerkonventets kyrka i Viborg ödelagd av de ryska bombningarna under Vinterkriget. – Foto: Erkki Kartano nov. 1941. MHBA neg. 31495.

varit närmast medeltida ända till början av 1800-talet. Under åren 1827-33 genomgick den en ombyggnad i nyklassisk anda (35). Under vinterkriget ödelades kyrkan under de ryska bombningarna (fig. 9). Under fortsättningskriget planerade man en återuppbyggnad av kyrkan. Efter vapenstilleståndet 1944 byggde ryssarna om kyrkan till maskinverkstad och den används fortfarande i denna egenskap (36).

Det var alltså enbart under fortsättningskriget som utgrävningar i närheten av kyrkan och i själva kyrkan utfördes. I de två schakt som 1941 på södra sidan av kyrkan utgrävdes för att tjäna som hjältegravar för de fallna i vinterkriget påträffades en mängd

konstruktionsrester (37). Att tolka dem pålitligt anser jag vara synnerligen svårt om inte omöjligt då schakten är smala och dokumentationen bristfällig. Jag tycker mig inte kunna identifiera några drag som skulle förutsätta att konstruktionerna har sitt ursprung i kyrkliga byggnader; lika gärna kan det röra sig om spår efter profan stadsbosättning. På grund av undersökningen 1941 kan man således inte vara säker på om konventets bostads- och andra byggnader varit belägna söder eller norr om kyrkan. Några historiska eller t.ex. kartografiska indicier finns ju inte heller. Konstruktionerna innanför kyrkan ger dock enligt min mening en vink.

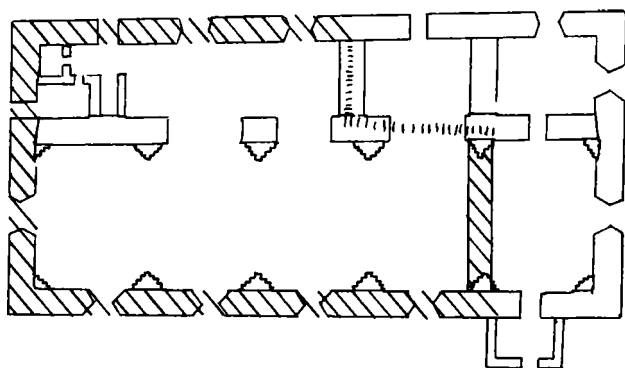


Fig. 10. Grundplan från år 1828 av dominikanerkonventets kyrka i Viborg. Den skrafferade delen anger författarens rekonstruktion av kyrkans äldsta grundplan. – Ritad av MH.

Innanför kyrkan och utanför den vid norra väggen utfördes utgrävningar hösten 1943 på basen av en 1826 uppgjord mätningssritning (38). Av den tämligen oklara utgrävningsberättelsen av Oskari Niemi får man uppfattningen att utgrävningarna inriktades endast på platser där man på grund av mätningssritningarna kunde spåra senare försvunna eller ombyggda partier, såsom väggar, dörrar och fönsteröppningar. Man kunde alltså nu försäkra sig om att uppgifterna i mätningssritningarna stämde.

De viktigaste iakttagelserna vid utgrävningarna som kan utläsas i utgrävningsberättelsen anser jag vara att: 1) en mellanvägg i öst-västlig riktning i norra delen av kyrkan konstaterades ha varit sekundär, 2) valvpilastrarna varit belägna på den södra sidan av denna vägg samt 3) det fanns en grund för en 2 m tjock vägg 6,4 m väster om den nuvarande östväggen. De här iakttagelserna har inte hittills blivit analyserade. Jag anser att de kan anknytas till historiska uppgifter enligt följande. Kyrkan, som förstördes illa i en brand 1477 och som började repareras

1481, var byggd av sten. Den hade varit en tvåskeppskyrka vars norra skepp var smalare och lägre än det södra skeppet, som fungerade som huvudskepp (fig. 10). Koret hade varit lika brett som huvudskeppet och förlängt detta i öst, alltså på samma sätt som i Raumo fransiskanerkonvents kyrka eller i dominikanerkyrkorna i Århus och Lödöse. Vid reparationen efter 1481 ändrades kyrkans grundplan så, att östra väggen revs och kyrkan skarvades över hela sin bredd (huvudskeppet + norra skeppet) 6,4 m österut. Kyrkan blev alltså en rymlig salkyrka utan smala re kor.

Efter en ny brand 1490 isolerades kyrkans nordparti från den övriga kyrkan med en 1,3 m tjock öst-västlig mellanvägg. Norra sidan avskildes med mellanväggar i mindre utrymmen för att användas av konventet till andra ändamål än mässan och predikan. Den egentliga kyrksalen välvdes till en kyrka med ett skepp med hjälp av pilastrar vid väggarna och i hörnen. På basen av pilastrarnas grundplan samt två ritningar av kyrkans interiör på 1820-talet anser jag att välvningen är mycket nära släkt med den västfinska Ulvsbygruppen och den mittsvenska Nysätra-Torsånggruppen. På grund av kyrksalens långsmala (relationen mellan längden och bredden är 1:3) form och trappilastrarna påminner kyrkans grundplan starkt även om Pedersöre kyrka i mellerste Österbotten. Den västra portalen (fig. 8), synbarligen av kalksten, tycks för sin del vara nära besläktad med vissa senmedeltida portaler i Tallinn med omnejd.

Den ovan beskrivna rekonstruktionen har den svagheten att takets form och västra gavelns öppningar och ornering, såsom man känner till dem från slutet av 1700-talet, inte stämmer med resultatet av den möjliga ombyggnaden från en korkyrka till

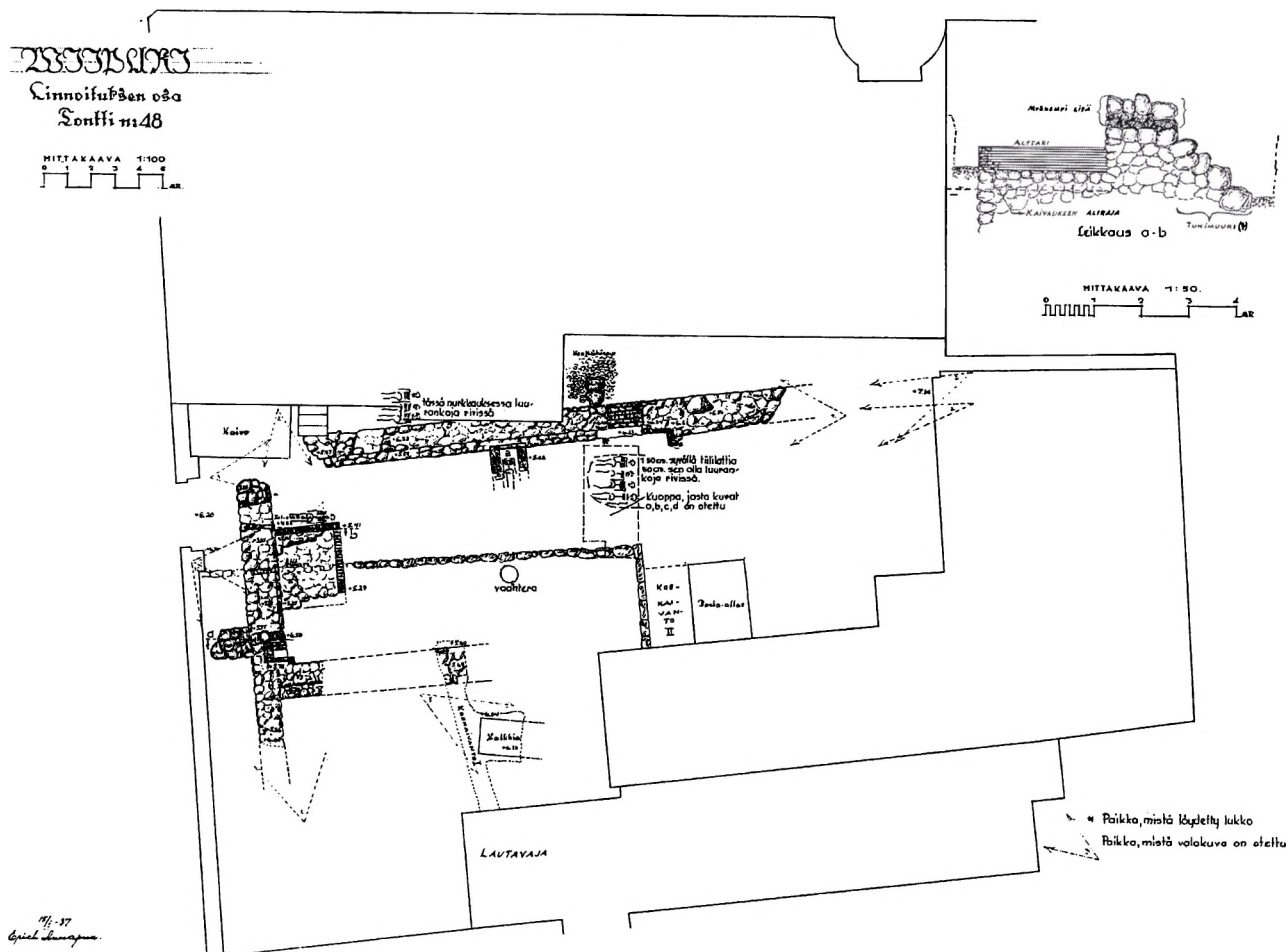


Fig. 11. Esa Kahilas utgrävningssplan 1936 av franciskanerkonventet i Viborg. – Ritad av Erich Aunapuu. MBAA.

en salkyrka efter 1481. Däremot förklarar tolknin-  
gen de iakttagelser som Oskari Niemi gjorde vid sina  
utgrävningar 1943.

Småutrymmena samt dörröppningarna i kyrkans  
norra del tyder enligt min mening på att det egent-

liga konventområdet med sina byggnader låg på  
norra sidan av kyrkan och således också mycket nära  
stadsmuren. Utgrävningarna på södra sidan av kyr-  
kan 1941 skulle alltså ha tagit fram närmast profana  
stadsrester.

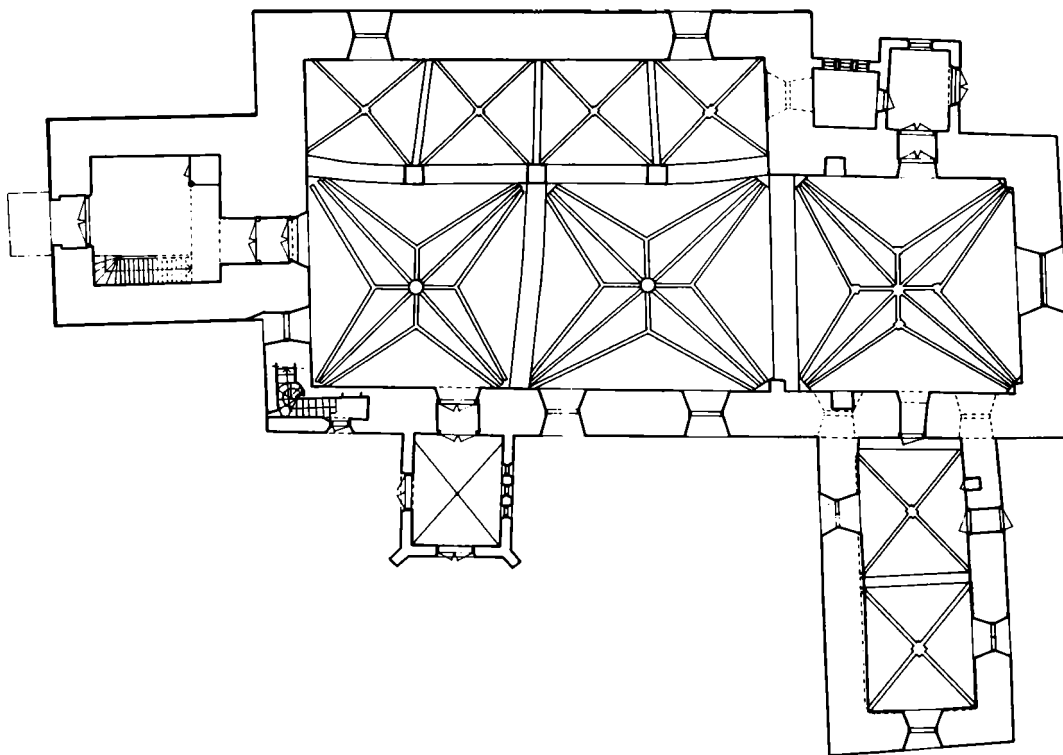


Fig. 12. Grundplan av Raumo franciskanerkonventets kyrka. Tornet, södra och norra förstugan samt rummet mellan norra förstugan och långhuset är senare tillägg. – Uppmätning och renritning Veijo Laine och Eero Jama 1982 enligt anvisningar av Tove Riska. MBAA.

### *Franciskanerkonventet i Viborg*

Konventet omtalas första gången 1403 (39). (Fig. 7). Dess första tid tycks ha varit anspråkslös men åtminstone på 1440-talet förelåg planer på att mura upp klosterbyggnader av sten. Konventets bästa tid torde ha varit senare hälften av 1400-talet (40). Provinsen Dacias synod hölls i Viborg 1486. Vid denna tid var konventets föreståndare Stephanus Laurenti som även var Minister provincialis (41).

Inga medeltida källor uppger utseendet av kon-

ventets byggnader. I källor från 1500-1600-talen finns några uppgifter. Således nämns konventstugan som revs 1540 (42). År 1560 omtalas en källare och en matbod tillhörande det forna konventet. År 1683 nämns en kammare som tillhört konventet (43). Konventets klockor beslagtogs av kronan 1530 och liturgiska föremål 1552 (44). Stadens borgare fick 1547 tillstånd att använda konventets byggnader som magasin (45).

Ingenting om kyrkan nämns under reformatio-

nens första årtionden men åtminstone ända sedan år 1572 fungerade den som luthersk kyrka för stadens växande befolkning närmast i Valli stadsdel (46). Man upphörde att använda den som kyrka senast under senare delen av 1600-talet om inte tidigare, eftersom den har avbildats som ruin utan på stadskartan 1647. Kyrkans ruiner och de konventbyggnader som ännu fanns kvar jämnades med marken för en nybyggnad 1746 (47).

Arkeologiska undersökningar på konventområdet har utförts av Esa Kahila 1936 och V.A. Tjulenev 1986. Esa Kahila tolkar enligt grävningsrapporten resultaten av utgrävningarna (fig. 11) så, att han blottade en del av kyrkans östparti i jämte nära avslutna konstruktioner (48). Den av gråsten byggda kyrkans grundplan har med största sannolikhet varit rektangulär utan någon smal kordel. Att döma av upphittade ribbtegel och fragment av dessa var den välvd. Några grunder för pelare eller pilestrar hittades inte och man kan inte rekonstruera valvschemat. På basen av upphittade rundstavtegel kan man anta att dörr- och/eller fönsteröppningarna har varit försedda med profiler. Det må tilläggas att det enligt Otto-Iivari Meurman finns på tomtens en ekonomibyggnad vars väggar innehåller delar av kyrkans murar (49).

Kahila grävde inte ut konventets övriga byggnader men i hans berättelse och utgrävningsplan syns murpartier som skjuter ut från den förmodade kyrkans väggar. Enligt min uppfattning är det tveksamt om det var konventkyrkan som Kahila grävde ut. Närmast rör kritiken tjockleken på den antagna kyrkans väggar. Enligt Kahila är nämligen södra väggens nedersta del – dvs. sockeln eftersom Kahila nämner en 0,4-0,8 m bred knyck – 1,4 m tjock. Ovanför knycken är väggens bredd endast ca. 1,0 m. Detta förhållande

synes mig märkligt eftersom kyrkoväggarnas tjocklek i 1400-talets finländska kyrkor aldrig understiger 1,5 m och nästan alltid är tjockleken mellan 1,7 och 2,0 m. För det andra hittade ju Kahila murpartier som stack ut från kyrkans väggar. Dessa tycks ha delat rummet på ett sätt som inte är kännetecknande för en kyrkobyggnad. Väggarnas tjocklek i Kahilas byggnadslämning tyder snarast på en konventsbyggnad av annan art än kyrkan, t.ex. konventstugan.

De utgrävningar som V.A. Tjulenev utförde 1986 rörde – så vitt man vet – bara de partier som Kahila redan hade grävt fram och något nytt om byggnaderna vet vi därför inte (50). Föremålsfynden var däremot rikligare, bl.a. hittades medeltida mynt. Antagligen sållades jorden delvis.

### *Franciskanerkonventet i Raumo*

Raumokonventet omnämns första gången år 1442 i ett testamente. Därefter nämns det några gånger (närmast i testamenten) under medeltiden dock utan några närmare uppgifter om verksamhet eller byggnader (51). På grund av jordegendomens spridning kan man anta att dess aktiva område har varit Satakunda och Österbotten. År 1538 fördrevs bröderna från Raumo eller åtminstone från konventbyggnaderna, möjligen med våld. (52).

Den enda byggnad som säkert finns kvar av konventet är kyrkan som med vissa tillägg (t.ex. tornet) och förändringar (t.ex. fönster- och dörröppningar) bevarats i sin medeltida form (fig. 12). Kyrkan har för verket Suomen kirkot – Finlands kyrkor utforskats av Tove Riska från och med 1970-talet ända till pensioneringen 1988. Resultatet av forskningen har med några korrigeringar och tillägg i manuskriptet publicerats av verkets nya redaktör i volymen om staden Raumos kyrkor (53).

Kyrkan har ett smalare nordskepp; det bredare södra skeppet fungerar som huvudskepp och fortsätter i öster i ett kor som är lika brett som skeppet. Vålvningen är gjord enligt det bundna systemet och har ingått i den ursprungliga byggnadsplanen; huvudskeppet har enkla stjärnvalv, sidoskeppet kryssvalv. Till koret ansluter sig på dess södra sida en långsmal sakristibygnad i riktning syd-nord. Denna byggnadsdel är inte i förband med koret, och dess tak skymmer nedre delen av korets sydfönster.

Enligt Antero Sinisalo är stenbyggnaden från mitten av 1400-talet och vålvningen från århundradets slut (54). Det finns dock inga positiva bevis för att väggarna skulle vara från mitten eller senare delen av 1400-talet. Hela byggnaden med valven har tillkommit i ett skede strax före 1510-talet då koret fick sina vägg- och valvmålningar.

År 1907 uttryckte Volter Högman uppfattningen att kyrkan under reformationens första decennier varit i profant bruk, åtminstone som saltmagasin, och att man tagit den i användning som församlingskyrka först 1581 (55). Tove Riska har dock 1982 visat att tanken om saltmagasinet grundar sig på en missuppfattning och att kyrkobyggnaden har varit i kyrkligt bruk åtminstone 1549. Efter mitten av århundradet gjordes t.o.m. nya väggmålningar. (56) År 1640 blev den kyrka för både stads- och landsförsamlingen i Raumo efter stadsbranden som ödelade stadskyrkan (57).

Det arkeologiska intresset för Raumo franciskanerkonvent vaknade redan under förra seklet (58). Man kunde försiktigt gissa på att det just var de obetydliga resultaten som inspirerade forskarna till nya ansträngningar. Hjalmar Appelgren inledde forskningen genom att år 1891 utföra provgrävningar på östra sidan av kyrkan på den sk. Brandtomten (Palo-

tontti). Eftersom de blev resultatlösa gjorde han under samma expedition undersökningar på nordvästra sidan av den sk. kyrkkällaren. Där hittade han rester av tre byggnader i en rad i riktning öst-väst. Stenfotens anspråkslöshet visade att det var fråga om resterna av träbyggnader. Enligt Appelgren var det fråga om byggnader som hade att göra med ett kungligt stuteri; ett sådant fanns i mitten på 1500-talet på norra sidan av konventet. Appelgren utgick i sin tolkning från att byggnaderna var av trä; enligt honom borde konventbyggnader vara av sten. Bland byggnadslämningarna har man dock funnit två medeltida mynt och ett fragment av en medeltida munharpa (59). Verksamhet på området har alltså inte förekommit enbart efter mitten av 1500-talet. Detta är ju naturligt och det ser ut som att man inte med säkerhet kan identifiera byggnadslämningarna. Mynten och harpan kan dessutom vara spår av profan bebyggelse på orten.

År 1895 grävde Volter Högman i Raumo på nordvästra sidan av kyrkan. Den exakta platsen vet man inte, då ingen platsdefinition förekommer i hans redogörelse. Det går inte att rekonstruera dess relation till de appelgrenska fynden. Han avtäckte en stenfot till en tvådelad byggnad med måtten 13,7 X 7,2 m. Tydligt var det även här fråga om en träbyggnad men några daterande fynd eller konstruktionsdelar fanns inte.

I slutet av 1930-talet planerade man att skriva om första delen av Raumo stadshistoria som författats av Högman. Som förarbete beslöts att genom utgrävningar skaffa fram uppgifter om konventets rester. Arbetet utfördes sommaren 1939 av Esa Kahila som tre år tidigare undersökte Viborgs franciskanerkonvent (se ovan). I mars 1940 stupade han i Vinterkriget utan att ha hunnit skriva grävningsbe-





*Fig. 13. Raumo franciskaner kyrkan från sydost. – Foto: Veijo Laine 1981. MBAA.*

rättelsen (60). Enligt Raumo stads historia och noter i lokalpressen riktade han in utgrävningarna på tre områden kring kyrkan. På södra sidan av långhuset grävde han fram grunden till en 4,0 X 2,5 m stor stenbyggnad som enligt hans uppfattning hört

till konventet. På norra sidan av kyrkan grävde han fram en grund till en ugn och föremål från senare hälften av 1500-talet. Väster om långhuset avtäckte han grunden till en inhägnad för en äldre och mindre kyrkogård. Det är antagligen byggt efter refor-





*Fig. 14. Raumo franciskaner kyrkan från norr. – Litografi av Johan Knutson i Finland framställt i teckningar (1845-52).*

mationen, på 1600-talet. Resultaten var alltså inte speciellt givande. Efter Esa Kahila har inga arkeologiska undersökningar gjorts vid Raumo franciskanerkonvent.

Läget och konventsbyggnadernas utrymmesfördelning måste man granska i ljuset av obetydliga och motstridiga källuppgifter. Det är uppenbart att det är just motstridigheterna i iakttagelserna och materialet som har förvirrat forskarna. Enbart att fastslå om konventsbyggnaderna legat på södra eller på norra

sidan av kyrkan har förorsakat ouppklarade svårigheter. För södra sidan talar det faktum, att sakristian är synnerligen lång i förhållande till andra sakristior i landet (fig. 13). Man kunde väl föreställa sig att den ursprungligen har haft en annan funktion och bildat klausurens östra flygel eller åtminstone dennas norra del. Mot detta talar det faktum att Raumo å flyter omedelbart söder om sakristian och att klippgrunden mycket brant sluttar ner mot ån. Dessutom förefaller det ganska egendomligt att det inte leder

någon dörr till sakristian från väster dvs. den antagna klausurens sida. Ingång till sakristian finns ju endast från koret. Med tanke på detta förhållande och den olämpliga topografien anser jag att klausuren inte har funnits söder om kyrkan.

På norra sidan av kyrkan finns det åter utrymme nog men här har det inte vid utgrävningarna kommit fram ens något så när övertygande bevis på existensen av konventsbyggnader. Den av sten byggda sk. kyrkkällaren kunde möjligen tolkas som en konventsbyggnad och således en del av klausuren men dess placering är åtminstone med tanke på symmetrin den sämsta möjliga. I själva byggnaden som har genomgått flera förändringar finns inte drag som skulle ge en positiv datering varken till medeltiden eller senare. I skriftliga källor nämns den första gången 1704.

Det finns dock i själva kyrkobyggnaden vissa drag som man kunde tänka sig vara indicier för konventsbyggnadernas placering. Dessa är tre, nämligen två öppningar på norra sidan och en yttre predikstol uppe på västra väggen.

Den ena öppningen finns i korets norra mur. Den syns vara ursprunglig eftersom den har haft en djup nisch på norra sidan för dörrplattan och två språng på södra sidan. Man kan jämföra dörröppningen med motsvarande i korets södra vägg med endast ett språng och ingen dörrnisch alls. Detta skulle antyda att den södra dörröppningen är sekundär.

Den andra öppningen på norra sidan är i långhusets västra del (fig. 14). Nuförtiden bildar det ett lågt liggande fönster men på basen av fog kan man dra slutsatsen att den har fortsatt nedåt nästan ned till markytan. Det finns därför anledning att anse öppningen vara en tidigare dörr. Denna skulle i så fall ha lett till nordskeppet.

Den tredje öppningen ifråga ligger i västra väggens södra del; en trappa inne i sydvästra muren har från långhuset lett dit. Det är fråga om en yttre predikstol, en i finländska medeltidskyrkor vanlig anläggning som enligt gängse tolkning har använts för predikan (*sermones ad populum*) för folket som har samlat sig på kyrkogården.

Man kunde nu föreslå följande. De två dörröppningarna i kyrkans norra vägg har lett från klausuren till kyrkan. Den västra dörren har varit avsedd för vanliga bröder och den östra för dem som hade hand om mässoffret. Norr om den sistnämnda har funnits en ursprunglig sakristia ansluten till klausurens östra länga. Om den nuvarande sakristian på södra sidan av koret vet man att den är sekundär och kan antas ha tillkommit senare på grund av förändringar i liturgin eller växande antal bröder. Den sydvästra delen av kyrkan skulle ha varit förbehållen folket, som ju kom söderifrån från staden och över bron framför kyrkans västra gavel där den yttre predikstolen fanns. Via västra eller södra dörren kunde de komma in i själva kyrkan.

År 1981-82 utförde jag i samband med den finska andelen av projektet Medeltidsstaden undersökningar beträffande Raumo stad. I resultaten som publicerades år 1983 framställdes en uppfattning om Raumo franciskanerkonvents läge (61). Jag framkastade som en möjlighet att man borde söka resterna av konventets byggnader på västra sidan av kyrkan, där terrängen är lämplig och jordmånen torr. Motiveringen var att det – tvärtemot vad de tidigare undersökningarna hade antagit – där åtminstone fanns tillräckligt med utrymme. Det här visade de nyaste forskningsresultaten av strandlinjen. Då jag redde ut ursprunget till förskjutningen inom stadens stadsplan och behandlade det arkeologiska materialet

började jag så småningom få en föreställning om att konventet mycket väl kunde ha haft byggnader också på södra sidan av Raumo å (fig. 15). Ån har nämligen varit ett slags apriorisk gräns för forskarna och man har ansett att den är den absoluta sydgränsen för konventet.

När jag skisserade en sådan möjlighet var mitt källmaterial historiskt, arkeologiskt och geologiskt. Det historiska beviset går ut på att kung Gustav år 1544 krävde borgarna i Raumo på tomskatt för sina tomter. Han motiverade sitt krav med att tomterna var kronans ärvda egendom. Tidigare regenter nämner ingenting om detta. Eftersom det i Åbo fanns motsvarande krav gentemot dominikanerkonventet antog jag att Raumo borgare hade börjat bygga sina hus på mark som kronan beslagtagit från franciskanerkonventet. Senare har jag tänkt mig att också staden varit part i målet på samma sätt som i Viborg beträffande båda konventen. Min andra och tungt vägande motivering var att man i slutet av 1800-talet på södra sidan av ån 70-80 m från kyrkan hade funnit en stor mängd människoben och underjordiska tegelkonstruktioner. Även om inga arkeologiska undersökningar gjordes på platsen anser jag fortfarande att uppgiften är pålitlig. På samma sätt anser jag mitt påstående att gravplatsen har tillhört konventet som motiverat. Dessutom är det svårt att placera gravplatsen i något annat meningsfullt sammanhang och det är mycket besvärligt att gräva gravar under kyrkan och i omgivningen där jordlagret på klippgrunden är mycket tunt.

Också en tredje orsaksgrupp framställdes. År 1966 gjordes på det nuvarande torgområdet en större arkeologisk undersökning och avtäcktes under kulturlagren spår av plog på ett större område (62). De måste ha uppkommit innan torgområdet blivit plan-

lagt som torg. Med hjälp av myntfynd bevisade jag att planläggningen ägt rum tidigast under senare hälften av 1500-talet. Spåren berättar givetvis inte vem som har åstadkommit dem, men jag anknöt dem till tomtbetalningstillfället och till begravningsplatsen och antog att »franciskanerkonventet har ägt jordområden på södra sidan av Raumo å och inte bara på norra sidan som man ansett som självklart«.

De gångna åtta åren har emellertid påverkat mitt tänkande och jag föreslår inte längre att konventets ägor på södra sidan av Raumo å skulle ha varit så stora som jag tidigare antog. Jag förhåller mig nu klart reserverat till min dåvarande idé om att konventets bröder skulle ha idkat jordbruk på den plats där Raumo torg senare grundades. Inte ens franciskanernas verksamhetsideologi på 1400-talet passar nödvändigtvis in i ett sådant mönster. Däremot är jag fortfarande övertygad om att den nämnda Käkälägravplatsen på något sätt har att göra med konventet och att Raumo å inte bildade någon sydgräns för detta mot staden (fig. 15).

### *Franciskanerkonventet i Kökar*

Eftersom Kenneth Gustavsson i flera artiklar har presenterat Kökars franciskanerkonvent och de resultat man fått där under de senaste tio årens fältundersökningar behandlar jag bara några punkter för att foga konventet till översikten av de andra konventen i Finland. Det må sägas att i synnerhet Jarl Gallén har under senare år i två omfattande uppsatser kommit med en hel del nya uppgifter och infallsvinklar om Kökarkonventet (63).

Den första uppgiften om Kökars konvent är från 1472 och man har antagit att det grundades i mitten av århundradet (64). Uppgifterna om konventets verksamhet är obetydliga och man har ansett att det





Fig. 15. Författarens rekonstruktion av år 1882 över Raumo stads äldsta utseende och indelning mellan församlingskyrkan med prästgården (öster om Fisktorget (Kalatori), det profana stadsområdet väster om detsamma och franciskanerkonventets område. Den ovala linjen inom det rasterförsedda området utvisar författarens reviderade rekonstruktion 1990 av konventområdets omfattning. – Efter Hiekkanen 1983.

ha varit en anspråkslös anstalt. Galléns arkivundersökningar har lyft fram konventet på ett nytt sätt och anknutit det till ett lösnande fiske speciellt i Mörskärs skärgård som hör till Kökar (65).

Konventets byggnader omnämns inte i medeltida källor. Av dem syns ännu kyrkan då det gäller södra, västra och norra väggen (muröppningarna är omändrade) samt den sk. Klosterkällaren (fig. 16). Arkeologiska och terrängundersökningar på konven-

tets område har gjorts ända sedan 1860-talet. K.A. Bomansson med sin medhjälpare J.R. Hausen kartlade och gjorde en mindre utgrävning på området åren 1868-69 (66). Sommaren 1926 kartlade och beskrev Iikka Kronqvist området synnerligen grundligt och gjorde också mindre utgrävningar (67). Fyra år senare 1930 gjorde han med Helmer Salmo utgrävningar på östra sidan av den nuvarande kyrkan och fick fram ett smalt kor av konventets kyrka och grun-





Fig. 16. Kökars kyrka från nordost. Den svarta fläcken på norra sidan av kyrkan är den s.k. Klosterkällaren. – Foto: Björn Cederhvarf 21.8.1904. MIBA neg. 278.

den till sakristian som hade anslutit sig till den på norra sidan (68). Sommaren 1937 grävde arkitekt Erkki Kartano ut byggnadsgrunden som hade anslutit sig till västra ändan av konventkyrkan (69). Grunden har antagligen utgjort en del av en stenbyggd tornfot för en spira av trä. Efter Kartanos utgrävningar uppstod en lång paus i undersökningarna. Först år 1974 kom de i gång på nytt då Jan Henrik Björkman och Yvonne Stridh grävde ut den sk. Klosterkällaren norr om kyrkan (70). Ända sedan 1982 har Ålands museibyrå utfört arkeologiska undersökningar och andra fältarbeten i Hamnö (fig. 17).

Vid ett besök på Kökar i Juli 1991 kom jag på tanken att det smalare koret behöver inte ha tillhört den ursprungliga kyrkobyggnaden. Man kan lika bra rekonstruera en likadan byggnadshistoria som i Hammarlands kyrka. Här byggdas först långhuset och långt senare tillfogades ett smalare kor. Likadan förfaringssätt gäller av allt att döma Föglö kyrka. På Kökar kan byggandet av ett smalare kor ha hängt ihop med att franciskanerna tog över kyrkan såsom Gallén antar. Hur det än förhåller sig med detta så visar detaljerna i dörröppningen mellan koret och sakristian att den inte är uppbruten sekundärt. Man

kan fråga sig varför konventbröderna skulle ha varit i behov av en sluten sakristia. Å andra sidan har en dörröppning funnits på korets norra vägg i Raumo franciskanerkonvent såsom konstaterats tidigare i denna artikel (71).

### *Birgittinerklostret i Nådendal*

Birgittinerklostret i Nådendal har en tämligen klar fastän komplicerad uppkomsthistoria. Beslutet att grunda ett birgittinerkloster i Finland fattades i augusti 1438 (72). För dess uppehälle anvisades i slutakten Stenberga i Masku socken och på det här området i Karinkylä by uppgjorde prästbrodern Acho Johannis och lekmannabrodern Laurentius Haquini en plan ute i terrängen där kyrkan och konventbyggnaderna skulle uppföras. Här utfördes även byggnadsarbeten åtminstone 1439-1440/41 och hit flyttades systrar och munkar från Vadstena. Tydligen på grund av jordmänen, som var olämplig som byggnadsgrund, beslöt riksrådet i juli 1441 att flytta klostret till Bjärnä socken på Pyhäjoki kungsgårds mark. Efter underhandlingar i april-maj 1442 i Åbo och Stockholm ändrades emellertid beslutet. Klostret skulle nu uppföras i Reso socken på ett område i byn Ailonen som riddaren Henrik Klasson och hans hustru Lucia Olavsdotter på detta villkor hade donerat. Helgån i Bjärnä förblev en episod och antagligen började man inte ens bygga på platsen (73).

I Ailonen förrättades antagligen en syn vid vilken Laurentius Haquini, som på nytt kommit hit från Vadstena, fungerade som byggnadsexpert. Kungen stadfäste flyttningen i augusti 1442. Byggnadsarbetet i Ailonen kunde enligt min mening inledas redan sommaren 1442. Det torde ha omfattat den träkyrka vars grund Henrik Lilius påträffade vid sina undersökningar 1963-64 samt boningshus av trä (?) för sy-

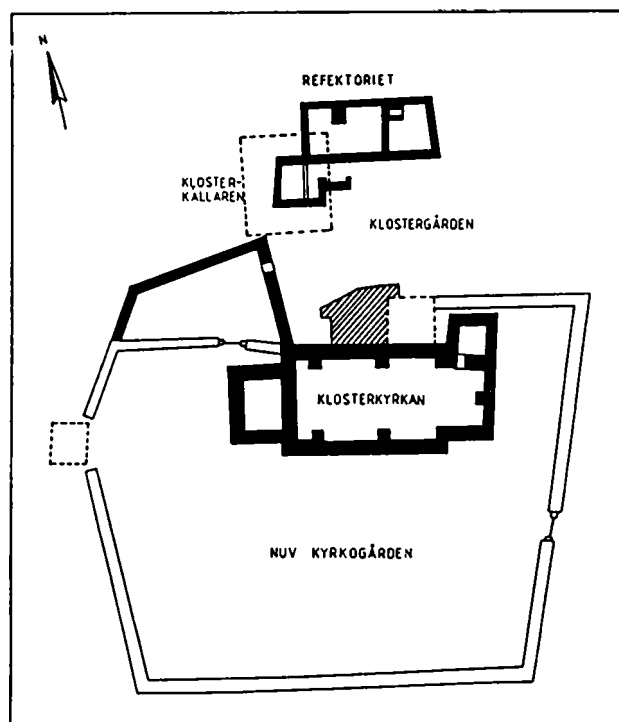


Fig. 17. Rekonstruktionsplan över franciskanerkonventets i Kökar byggnadslämningar efter säsongen 1988. – Efter Gustavsson 1988.

strar och bröder. Vid en tidpunkt som inte går att definiera noggrannare började man uppföra en kyrka av sten, med all sannolikhet under ledning av Laurentius Haquini och Johannes Kylonis, även den sistnämnde från Vadstena (fig. 18). Man vet inte heller när klosterbyggnaderna av sten blev uppförda. Klostret invigdes 1462 av biskopen i Åbo Konrad Bitz (74).

Klostret vann inom kort en aktad ställning. Enligt klausulen i grundläggningsurkunden grundades invid klostret en stad, där tomtköp ända sedan början





*Fig. 18. Birgittinerkyrkan i Nådendal från norr. Tornet byggdes 1794-97. – Foto Daniel Nyblin 1891. MHBA.*

av 1450-talet är dokumentariskt belagda (75). Enligt vad jag tror uppgjorde Laurentius Haquini en stadsplan för staden Nådendal samtidigt som för klostret (fig. 19).

Även lant- och fastighetsegendomen växte och klostret blev en av de största jordägarna i medeltidens Finland. De flesta ägorna låg i Egentliga Finland men också runt omkring i landet ända till Karelens och Österbotten (76). Invid klostret låg Ailonen

avelsgård som efter reformationen 1581 blev Nådendals församlings prästgård. Dessutom fanns i klostrets omedelbara närhet hjongården, som också var ett slags vårdanstalt för äldre; möjligen fanns där också åtminstone tillfälligt ett sjukhus (77).

Med stöd av Västerås recess 1527 återtog adeln över 40 hemman från birgittinerklostret i Nådendal. År 1556 togs dess hemman i kronofogdarnas besittning. Den sista abbedissan Birgitta Knutsdotter dog



Fig. 19. Författarens rekonstruktion av Nädendals utseende ung. vid mitten av 1600-talet. Obs. den starka dualismen mellan staden (kvarteren rasterförsedda) i söder och klosterområdet i norr. Den mellanliggande viken (skrafferad) kan i slutet av medeltiden ha haft mindre omfång men det har ändå krävts en bro för att komma från staden till klosterområdet. I stadskvarteren är brunnarna (runda) och välvda äldre källare (halorunda) markerade. I klosterområdet är lämningarna markerade enligt Hausens karta över utgrävningarna 1872-73, se fig. 20. - Efter Hiekkänen 1989.



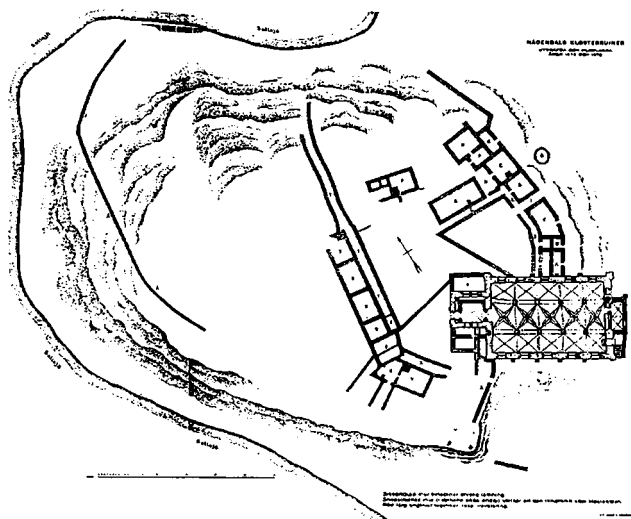


Fig. 20. Reinhold Hausens karta över de åren 1872-73 utgrävda lämningarna av birgittinerklostret i Nådendal. Skala ca. 1:1000. – Efter Hausen 1922.

1577 och samma år bestämde kung Johan att klosterkyrkan skulle ombyggas till församlingskyrka i Reso socken (78).

Uppgifterna om byggnadsplanen för systrarnas och brödernas konvent grundar sig nästan uteslutande på de utgrävningar som Reinhold Hausen gjorde på Nunneudden 1872-73. Hans utgrävningsmetod var för tiden typisk: genom att gräva ut kullar med misstänkligt utseende fick han fram en murdel. Därefter fortsatte han att gräva åt båda hållen av muren och utgrävningssdiken fick grenar allt eftersom man påträffade tvär- eller andra väggar. Längs murlarna utvidgades utgrävningarna inte till större fält utan dikena sträckte sig högst en meter från muren. Fynden tog man tillvara endast sporadiskt då man stötte på ett sådant. Även mängden av rent deskriptiva iakttagelser är obetydlig. Inga detaljerade mät-

ningar uppgjordes utan det enda som finns är en översiktsplan i skala ca 1:1104, vilket kan anses vara det mest värdefulla resultatet av arbetet (fig. 20).

Hausen utgav ett halvt århundrade senare, år 1922, resultaten av sina utgrävningar och även andra forskningsresultat som berörde Nådendal kloster (79). I denna lilla publikation, som alltså bildar grund för allt man vet om klostrets byggnadsplan, identifierar han de byggnader och murar han påträffade. Tolkningen grundade sig naturligtvis på i tryck föreliggande undersökningar av Vadstena och andra birgittinerkloster. Detta är bra att hålla i minnet eftersom det finns en fara för cirkelbevisning om Nådendals resultat används som referensmaterial för andra birgittinerklostres planlösning och rumsidentifikation (80).

Norr om kyrkan fanns enligt Hausen systerkonventet vars viktigaste del bildades av en tvåvåningsbyggnad som anslöt sig vinkelrätt till kyrkans norra vägg. I utrymmena i nedre våningen närmast kyrkan fanns talerummet (fig. 20, bokstav A, B) och ett magasinrum (C). Norr om detta är ett välvt portrum (I) samt kapitelsalen (D). Ända hit antar Hausen att byggnaden har haft två våningar så att andra våningen inhytte nunnornas sovsal och arbetsutrymmen. Den utspridda byggnadskonglomerationen på nordvästra sidan av kapitelsalen hade en våning och bestod enligt Hausen av ekonomibygnader (E-H). Den skilda byggnaden (K) skulle ha varit matsalen och byggnadsresterna nordväst om den tolkade han som ett bryggerhus (N). Längs västra väggen av tvåvåningsbyggnaden och sydöstra väggen av matsalen var korsgången (L).

Brödernas hus låg enligt Hausen sydväst och väst om kyrkan. Huvuddelen av konventet bestod av en lång byggnad med två våningar på västra sidan av

kyrkan. I dess nedre våning fanns räknat från sydost talehuset/mottagningsrummet (fig. 20, bokstav P), två lagerrum (Q, R), matsalen (S) och köket (T). Längs byggnadens östra vägg fanns en korsgång (Y), som nordväst om byggnaden fortsatte mot Nunneviiken och bryggor som Hausen antog att ha funnits där. Hörn mot hörn med talehuset/mottagningsrummet och mot sydost från det fanns en byggnad som har tolkats som en bostad för vallfärdare (U, V). Bredvid den leder en gång (X) till kyrkan. Hela området var antagligen omringat av en klausurmur (Å), av vilken en längre räcka grävdes fram i östra delen av Nunneudden.

Henrik Lilius gjorde 1963-64 i samband med restaureringsarbetet arkeologiska och byggnadshistoriska undersökningar i kyrkan. Resultaten utgav han som monografi 1969 (81). De arkeologiska utgrävningarna omfattade långhuset. Här och i östra sakristian avlägsnades senare putslager vilket möjliggjorde grundlig murdokumentering och -analys. Putsen avlägsnades dock inte i långhusets västra del och i västra koret (munkkoret). Varken i östsakristian, västra koret, västra sakristians återstående del eller i gången mellan långhusets västmur och västra sakristians östmur gjordes arkeologiska utgrävningar. – Eftersom Lilius' monografi föreligger på svenska och utrymmet för artikeln är begränsat hänvisas till den.

### *3. Klostren i Finland – ett tolkningsförsök*

I artikelns början konstaterades att det finns bara få kloster i Finland. Den allmänna orsaken är naturligtvis att kristendomen och den kyrkliga organisationen kom sent till Finland jämfört med andra nordiska länder. Ännu under senare delen av 1100-talet låg Finland – mera bestämt dess sydvästra del – i den yttersta gränsen av kristenheten; någon fast kyrklig

organisation fanns knappast. I Danmark och Norge hade redan från ungefär 1100 grundats augustiner- och benediktinerkloster. Från och med 1140-talet grundades cistercienserkloster, även i Sverige. Utvecklingen fortsatte ännu på 1200-talet då man i Finland levde i den kyrkliga organiserings och konsoliderings första tid.

Cistercienserrörelsen hade på 1200-talet förlorat en stor del av sin expansiva kraft men ändå är det intressant att konstatera att det inte grundades något cistercienserkloster i det koloniserade Nyland, Finska vikens norra kustområde (82). Den planmässiga verksamhet på koloniserade områden som var typisk för premonstratenser- och cistercienserrörelsen i de östra delarna av Tyskland verkar alltså inte ha inspirerat dessa ordnar i Finland (83).

Antagligen finns det flera orsaker till att inga kloster grundades men bland de mest betydande är troligtvis Finlands relativt svaga befolkningsgrund och mycket anspråkslösa ekonomiska nivå i jämförelse med de övriga nordiska länderna. Men man bör också vända blicken söderut över Finska viken. Ett cistercienserkloster vid Rigabukten (Dünamunde, Väinänsoo) flyttades i slutet av 1200-talet till Padise på södra stranden av Finska viken mittemot Nyland. Padiseklostret spelade en betydande ekonomisk, andlig och politisk roll i Estland. För övrigt kan man säga, liksom vad gäller Finland, att man inte heller i övrigt öster om Östersjön grundade särskilt många cistercienserkloster (se Kaur Altoas artikel i denna volym).

Den enda organisation som kom till Finland på 1200-talet var i själva verket dominikanerna vars konvent i Åbo grundades 1249. Inte ens om man mäter med nordiskt mått var dess grundande något sent uttryck för tiggardornarnas verksamhet (fig. 21) (84).

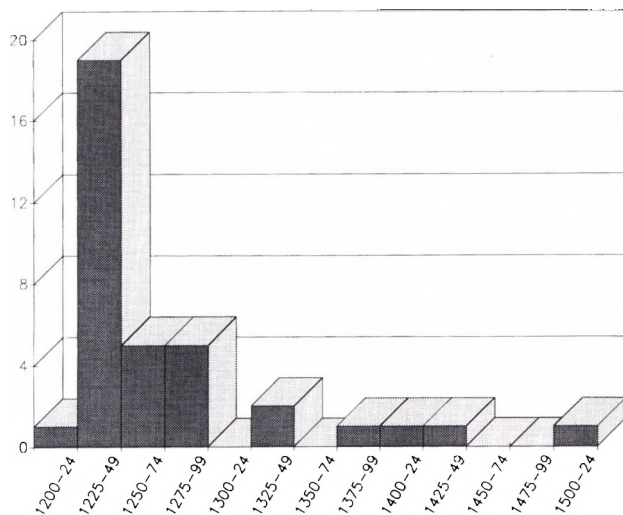


Fig. 21. Grundläggning av dominikanerkonventen i Skandinavien i 25-års intervall 1200-1525. – Renvitad av Leena Säljoki-Hiekkänen.

Efter dominikanernas ankomst till Åbo tog det 150 år innan följande konvent grundades nämligen dominikanernas i Viborg år 1392. Även om det är farligt att spekulera över orsakerna till att det inte grundades några kloster under denna period kan man kanske ställa en fråga. Varför valdes aldrig Ulvsby eller Borgå stad till förläggningssort för ett franciskaner- eller dominikanerkonvent? Man vet ju att Ulvsby var stad redan 1345 och enligt de senaste undersökningarna var Borgå stad åtminstone redan 1387 (85). Man kan gissa på att en bakgrundsorsak var den ekonomiska kris eller serie av kriser som tog sin början i Europa under andra kvartalet av 1300-talet. Krisen förvärrades från år 1348 av flera pestepidemier. Före de här kristiderna fanns varken Ulvsby eller Borgå, under krisen åter låg tiggarrordnarnas verksamhet i provinsen Dacia stilla (fig. 22).

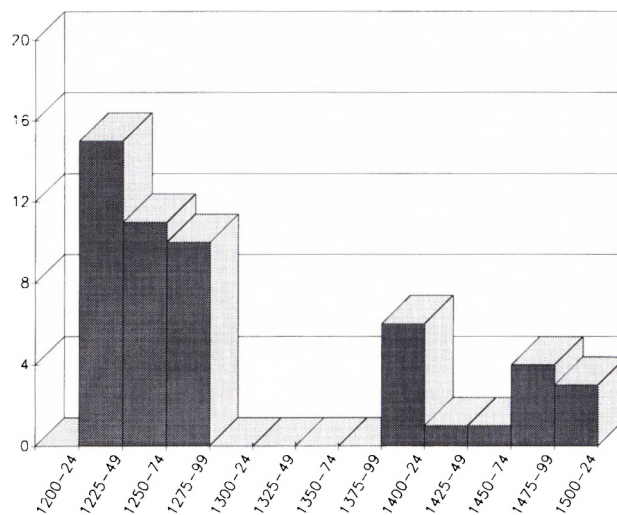


Fig. 22. Grundläggning av franciskanerkonventen i Skandinavien i 25-års intervall 1200-1525. – Renvitad av Leena Säljoki-Hiekkänen.

Slutet av 1300-talet och början av 1400-talet innebär i Åbo stift ett skeende som ansluter till vårt ämne. I Viborg grundades som sagt ett dominikanerkonvent först 1392 och ett franciskanerkonvent före 1403. Grundandet av dessa kan givetvis betrakta som ett separat fenomen genom att anknyta dem till strävandena att höja Viborgs hierarkiska ställning vid rikets östra gräns. Detta är rimligt att anta men jag anser att Viborg även borde granskas ur en annan synvinkel. Enligt min mening ingår strävandena i Viborg i en större helhet där det är fråga om en åstundan att förbättra Åbo stifts administrativa och ekonomiska ställning. Åtgärder för att förverkliga målet var bl.a. att utveckla domstolsväsendet, att ändra den lokala administrationens struktur, att grunda nya städer och i dem religiösa sammanslutningar, att göra församlingsnätet tätare

och utvidga det o.s.v. Alla dessa händelser i Finland tycks ta sin början i slutet av 1300-talet eller i början av 1400-talet. I det följande skall jag granska städerna och klostren.

På basen av de undersökningar som utfördes i början av 1980-talet verkar det uppenbart att Raumo stad, tvärtemot vad man tidigare trott, grundades redan kring år 1400 d.v.s. samtidigt som Viborg fick sina stadsrättigheter (86). Man kan därför tänka sig att centralstyrelsen i Danmark började utveckla den nordöstra delen av unionstaten vid slutet av 1300-talet, då Margaretadynastin kommit till makten och den nordiska unionen verkligen uppkommit. Ett led i det här mångåriga utvecklingsarbetet var att grunda städerna Viborg och Raumo. Till de här städerna skickades, delvis för deras själavård, delvis för att grunda konvent, i det viktigare Viborg t.o.m. två. Samtidigt omreglerades verksamheten i Ålands skärgård där sommar- och höstfisket, särskilt i Mörskär i Kökars skärgård, betydde en stor ekonomisk verksamhet som samlade t.o.m. ett tusental människor samtidigt. Antagligen fanns här redan i slutet av 1300-talet en träkyrka där det tydligen fanns rättighet t.o.m. att begrava de döda. Efter år 1400 fick franciskanerna av kronan och stiftet tillstånd att använda kyrkan och bygga upp konventet (om möjligt ett likartat fall i Viljandi, Estland, se Kaur Altoas artikel i denna volym). De organiserade nu utom själva själavården och predikouppdragen även allt inom skatte- och rättslig förvaltning.

Utvecklingsprocessen jag här skisserat kan kanske inte till alla delar bevisas men där skönjes klara linjer. Det är därför svårt att föreställa sig att det skulle ha varit en slump att hela fyra av inalles sex kloster grundades i Åbo stift just kring år 1400.

Kanske är det möjligt att till detta komplex ankny-

ta planerna på att grunda ett dominikanskt konvent för kvinnor helgat åt S:ta Anna i Reso nära Åbo. Planerna inleddes på 1410-talet (t.ex. omnämmandet från år 1414) och fortgick så långt att man redan började bygga på platsen i början av 1430-talet. Det hela gick dock om intet. Planerna på S:ta Annakonventet skall ha ändrats till en plan att grunda ett birgittinskt kloster i Reso, vilket beslut fattades 1438 (87). Som ovan beskrivits byggdes i Nådendal stiftets mest monumentala medeltida kloster vars betydelse betonas av att en stad, Nådendal, grundades enbart för att tjäna dettas behov. Klostret blev i huvudsak färdigt på 1460-talet och avslutar klosterraden i Finland. Det är kanske något överraskande eftersom under senare delen av medeltiden t.ex. i Estland grundades i synnerhet tiggarkonvent, även flera än tidigare (88). Ett liknande stigande intresse för nygrundanden tycker jag mig kunna spåra i de skandinaviska länderna, åtminstone vad gäller franciskanerna (fig. 21 och 22).

Finlands medeltid kan inte skryta med många och rika kloster. Av orsaker som beskrevs ovan blev klosterväsendet anspråkslöst även regionalt: inte ett enda kloster låg i inlandet. Motsatsen är stor då man jämför med det ortodoxa området där de medeltida klostren och andra slutna organisationer bakom Sveriges östra gräns bredde ut sig ända upp till Vita havet.

#### Noter

1. Antalet har jag räknat genom uppslagsorden Antoniterna (4 st.), Benedictinerna (41), Birgittinerna (5), Cistercienserna (32), Dominikanerna (34), Franciskanerna (52), Johanniterna (6), Karmeliterna (10), Kartusianerna (5), Praemonstratenserna (7) i KLN.M.
2. Leinberg 1890.

3. Hausen 1873 s. 57-60; Hausen 1916 s. 67-70; Gardberg 1984 s. 65.
4. Hausen 1922.
5. Rinne 1928 s. 89-92; Hiekkänen 1983 s. 25-26, 44-45, 47.
6. Meurman 1978 s. 57-63; Hiekkänen 1983 s. 31-32.
7. Kartano 1951.
8. Lilius 1969. Se även Lilius 1972.
9. Pihlman 1986 s. 37, 81, 136, 179-181.
10. Ett ribbtegel som hittats vid utgrävningarna fördes av arkitekt Juha Lankinen till avdelningschef Antero Sinisalo för undersökning. Se rapport Viipurin fransiskaaniluostarin tiili, alustava tutkimusraportti, Lasse Laaksonen 10.3.1987. Museiverket, byggnadshistoriska avdelnings arkiv (= MBAA).
11. För dessa uppgifter ber jag att få tacka arkitekt Juha Lankinen och fillic. Pirjo Uino.
12. MCCXLIX venit conuentus Finlandiam; FMU I, 98. Malin 1928 s. 23. Gallén 1931 s. 101-102.
13. Malin 1925 s. 182-185, 203-204.
14. Se t.ex. FMU I, 185, 196, 208, 216, 447, 1000; FMU II, 1547.
15. Leinberg 1890 s. 73.
16. Melander 1906a s. 8-12; Melander 1906b s. 179-181; Montin-Tallgren 1906 s. 59-68; Ruuth 1909 s. 109; Rinne 1928 s. 89-92; Gardberg 1971 s. 177-178.
17. Ecclesia fratrum predicatorum in Abo; FMU I, 259. – Se även Drake 1985 s. 76.
18. Enligt Juusten grundade biskop Bero ett nunnekloster i Korois: coenobium virginum vestalinum construxit in Corois. Se Juusten 1988 s. 57. Sancte Anne closter j Åbo; FMU II, 1444. Capella sancte Anne situs in conuentu sancti Olaui Aboensis ordinis fratrum predicatorum, sub honore sancte Anne et tecta et fundata; FMU III, 2236. Leinberg 1890 s. 41. Jfr Rinne 1952 s. 202.
19. Pihlman 1986 s. 181-182.
20. Leinberg 1890 s. 41.
21. Suvanto 1985 s. 213.
22. Arwidsson Handlingar II s. 42-43. Leinberg 1890 s. 40. FMU II, 1546.
23. FMU II, 1901-02, 1910, 1977; FMU III, 2005. Gardberg 1988 s. 194.
24. Pihlman 1986 s. 181-182. Beträffande fynden från förra århundradet se Appeltgren 1901 s. 55-58; Rinne 1908 s. 6-9. Spridda notiser om rester av konventet eller föremåls/gravfynd finns från åren 1829, 1830, 1831, 1873 ja 1876. Arkeologiska undersökningar har gjorts 1901, 1902, 1906, 1909, 1927, 1928, 1929, 1967 ja 1969.
25. Rinne 1928 s. 91.
26. Pihlman 1986 s. 182.
27. FMU I, 1005; Leinberg 1890 s. 71-78; Ruuth 1931 s. 79-80, 153. Se även FMU II, 1835; FMU III, 2491, 2628, 2744, 2817; FMU IV, 2887, 2918, 2970, 3623, 3747; FMU V, 3898, 4462; FMU VI, 4726, 4800, 4961, 5309; FMU VII, 5689(?); FMU VIII, 6511, 6723.
28. FMU III, 2744; Ruuth 1931 s. 36, 145.
29. Se FMU II, 1835. Man anförtrodde läraren vid konventets skola Henrik Lelle insamlingen av medel för konventets återuppbyggnad efter branden; FMU IV, 4392, 4462.
30. Se föregående not. Lagus 1893 s. 59-63.
31. Ruuth 1931 s. 298. Också år 1552 fördes värdeföremål från båda konventen till slottet; Lagus 1893 s. 38. Om stadens stocklager se Ruuth 1931 s. 195. Antagligen hade dominikanerna lämnat konventet redan under loppet av 1540-talet. År 1547 meddelade kung Gustav Viborgs stad att han behövde konventet som sädesmagasin. Se Lagus 1893 s. 38-41.
32. Lagus 1893 s. 64.
33. Lagus 1893 s. 78. Då man byggde nya spammåsläro i konventet 1578 användes härom benämningen Munkeportens kloster; Ruuth 1931 s. 196.
34. Lagus 1893 s. 112, 115, 145-147; Ruuth & Halila 1974 s. 55-63, 436; Ruuth & Kuujo 1975 s. 72-78.
35. Ruuth & Kuujo 1981 s. 92-95; Meurman 1981 s. 138.
36. Toivonen 1979 s. 78; Lappalainen 1991 s. 21.
37. Viipurin Maaseurakunnan Sankarihaudan kaivausselestus 10/11-18/12 1941. Oskari Niemis grävningsrapport 18.12. 1941. Museiverket, historiska byråns arkiv (= MHBA). Oskari Niemis brev till Iikka Kronqvist 11., 15., 23. och 30.11.1941. MHBA. Erkki Kartanos rapport 6.11.1941 till Arkeologiska kommissionen om skador förorsakade av kriget i stadens gamla del, inspektion 31.10.-2.11.1941. MHBA.
38. Viipurin Maaseurakunnan kirkko. Oskari Niemis grävningsrapport 28.10.1943. MHBA. Oskari Niemis brev 19.9. och 24.9. 1943 till Iikka Kronqvist samt 27.9., 10.10. och 20.10.1943 till C.A. Nordman. MHBA. Se not 37. Erkki Kartanos rapport 6.11.1941, enligt vilken endast de yttre murarna av kyrkan bevarades i den brand som förorsakades av bombardemang och brandbomber, medan sakristian förblev oskadd. MHBA.
39. Filios guardianus et fratres ordinis minorum domus Wiburgen-



- sis Aboensis diocesis; FMU II, 1162. Se även FMU II, 1165, 1166. Andra medeltida omnämmande: FMU III, 2070, 2344, 2348, 2628, 2817; FMU IV, 2918, 2970, 3264, 3485, 3625; FMU V, 3856, 4022, 4586; FMU VI, 5309; FMU VIII, 6617, 6332, 6566. Konventet är tillägnat St. Erasmus; FMU IV, 3485.
40. Enligt kyrkoherden Henrik Makelander i Äyräpää hade konventets guardian visat villighet att bygga konventet i sten; FMU III, 2628; Lagus 1893 s. 44; Ruuth 1931 s. 38.
  41. Ruuth 1931 s. 154; Meurman 1981 s. 44.
  42. Ruuth, 1931 s. 129, 180, 195.
  43. Lagus 1893 s. 40-46.
  44. Lagus 1893 s. 38; Ruuth 1931 s. 298.
  45. Lagus 1893 s. 45.
  46. Ruuth 1931 s. 195-196.
  47. Lagus 1893 s. 46.
  48. Käivaukset Viipurin fransiskaanihluostarin paikalla vuonna 1936. Esa Kahilas forskningsrapport 27.2.1937. MHBA. Esa Kahila odaterade postkort, poststämplat i Viborg 15.5.1936, till Arkeologiska kommissionen om hur utgrävningarna framskrider. MHBA. Övervakaren för Viborgs forminnen O.I. Meurmans brev 31.12.1936 nr. 13 till Arkeologiska kommissionen, där det redogörs för de antikvariska arbeten som gjorts i Viborg 1936. Meurman meddelar att han hjälpt Kahila med måtningar och fotografering. Av konventet torde någon byggnadsdel finnas kvar i den nuvarande byggnaden. se not 37, Erkki Kartanos rapport 6.11.1941. MHBA. Enligt Meurman 1978 har vissa spår av konventets begravningsplats kommit fram söder om konventet. Någon rapport finns inte bevarad i museiverket. Se Meurman 1978 s. 56.
  49. Se not 48, O.I. Meurmans brev 31.12.1936 nr. 13.
  50. Arkitekt Juha Lankinens muntliga meddelande till förf. 18.7.1990.
  51. FMU III, 2817, 2818.
  52. Leinberg 1890 s. 129; Högman 1907 s. 39-42; Rinne 1907 s. 33-36; Lähteenoja 1946 s. 99-104; Gallén 1989 s. 31; Gardberg 1978 s. 28-29.
  53. Hyvönen & Knapas 1990 s. 26-28. Tove Riskas namn har inte tagits med i titeln på volymen eller avsnitt som berör byggnaderna.
  54. Simisalo 1987 s. 92.
  55. Högman 1907 s. 40-41. Se även Lähteenoja 1946 s. 227, där en annan uppgift föreligger än hos Lähteenoja 1932 s. 230.
  56. Riska 1982 s. 1-5; Riska 1988 s. 270; Riska 1990 s. 59-60.
  57. Lähteenoja 1932 s. 227-232.
  58. En översikt över Raumogrävningarnas historia se Hiekkänen 1983 s. 25-26, 28-29, 31-33. De beskrivna utgrävningarnas arkivkällor finns i MHBA och MBAA.
  59. Taavitsainen 1978 s. 74-77. Enligt Sarvas hittades vid Appelgrens utgrävningar sammanlagt 13 mynt varav 2 var medeltida (kronbrakteat 1470-1500 och Sten Sture d.y. 1512-1520); Sarvas 1990 s. 46.
  60. Lähteenoja 1946. Företal.
  61. Hiekkänen 1983 s. 43-47.
  62. Grävningsrapport har inte skrivits; Hiekkänen 1983 s. 17-18.
  63. Beträffande forskningen under de senaste tio åren se Gustavsson 1982 s. 40-52; Gustavsson 1984 s. 18-23; Gallén 1986 s. 1-28; Gustavsson 1986 s. 116-138; Gustavsson 1988 s. 149-157; Gallén 1989 s. 15-57 med uttömmande litteraturlista; Gustavsson 1990 s. 56-65; Nunez 1990 s. 135-142. Se även Runar Backman, Bidrag till kännedom om Kökar Klosters Historia. Pastoralavhandling våren 1945. Manuskript. MHBA.
  64. FMU IV, 3502; Leinberg 1890 s. 129-135. – Andra medeltida omnämmanden: FMU V, 4010; FMU VI, 5309; FMU VII, 5622; FMU VIII, 6332.
  65. Se not 63. Se även Bertell 1953; Ahlbäck 1955; Gardberg 1966.
  66. Hausen 1873 s. 57-60; Hausen 1916 s. 67-68.
  67. Resultatet av undersökningen av Kökars klosterruiner (den 10-15 juli 1926). Iikka Kronqvists undersökningsrapport 20.7.1926. MHBA.
  68. Berättelse om grävningarna vid Kökars klosterruiner sommaren 1930, Iikka Kronqvists grävningsrapport 20.12.1930. MHBA.
  69. Erkki Kartanos grävningsrapporter till Arkeologiska kommissionen 28.6.1937 och 23.3.1938. MHBA.
  70. Arkeologisk undersökning, Klosterkällaren, Hämnö, Kökar sn. Jan Henrik Björkmans & Yvonne Stridhs grävningsrapport 1974. MBAA. Sigillstampen som hitlades 1974 i redan sållad jord vid Klosterkällaren har visat sig vara en modern förfalskning. Se Gallén 1990, s. 628-631.
  71. Besöket gjordes med Milton Nunez 25.7.1991. Utgrävningsledaren Kenneth Gustavsson visade de senaste utgrävningens resultat bl.a. rörande koret och sakristian där en diskussion uppstod om olika tolkningsmöjligheter.
  72. Leinberg 1890 s. 193-194.
  73. Appelgren 1896 s. 86-88; Maliniemi 1936 s. 17-50; Savanto 1976 s. 90-98.
  74. Lilius 1969 s. 14-15, 105-106.



75. Suvanto 1976 s. 167-169.
76. Leinberg 1890 s. 223-226, 339-431.
77. Suvanto 1976 s. 131-135; Klockars 1979.
78. Ruuth 1893 s. 399-400; Rinne 1921 s. 61-64; Lilius 1969 s. 106-114; Suvanto 1976 s. 145-147.
79. Hausen 1922. På grund av byggandet av socialutrymmen och avloppsarbeten kommer museiverkets byggnadshistoriska avdelning under de närmaste åren att utföra utgrävningar i tornets norra del samt på dess norra sida.
80. Berthelson 1940; Berthelson 1947.
81. Lilius 1969 s. 48-62; Lilius 1972 s. 9-52.
82. Schmidt 1941.
83. Lawrence 1989.
84. Gallén 1958.
85. Hiekkänen 1981 s. 6, 30.
86. Hiekkänen 1983 s. 43-46.
87. Leinberg 1890 s. 64-70; Kuujo 1981 s. 61-62.
88. Se Kaur Altoos artikel i dena volym.
- \* Jag ber att få framföra mitt varma tack till teol. dr. h.c. Tove Riska för den hjälp jag fått med att förbereda föredraget och artikeln. För svensk översättning svarade fil.kand. Eva-Lisa Strandén och för språkgranskningen fil.kand. Camilla Ahlström-Taavitsainen.
- Litteratur**
- Ahlbäck, R.: Kökar. Näringslivet och dess organisation i en utskärssocken. Borgå 1955.
- Appelgren, Hj.: Planteckning öfver Helgä »klosterruiner«. I: Finskt Museum 1896 (1896).
- Appelgren, Hj.: Det underjordiska Åbo. I: Finskt Museum 4/1901.
- Arwidsson, A.I.: Handlingar till upplysning af Finlands häfder II. Stockholm 1848.
- Aspelin, E.: Kertomus Rauman, Lapin ja Eurajoen kirkoista. I: Bidrag till Kännedom af Finlands Natur och Folk, utgifna af Finska Vetenskaps-Societeten 33. 1880.
- Berthelson, B.: Klosterplanen i Nådendal. I: Fornvännen 35, 1940 (1940).
- Berthelson, B.: Studier i birgittinerordens byggnadsskick I. Anläggningsplanen och dess tillämpning. I: Kungl. Vitterhets Historie och Antikvitets Akademiens Handlingar 63. 1947.
- Bertell, E.: Kronans och kyrkans jord på Åland under 1500-talet. I: Åland XII. 1953.
- Bonsdorff, C. von: Åbo stads historia I,I. Helsingfors 1889.
- Drake, K.: Medeltidskyrkor i sydvästra Finland. I: Aboa 1985.
- Edren, H. & M. Hiekkänen: Havet, kapellen och franciskanerna. I: Skårgård 3 1990.
- Elmgren, S.G.: Nådendals klosterruiner. Helsingfors 1863.
- Finlands medeltidsurkunder I-VIII. Samlade och i tryck utgifna af Finlands Statsarkiv genom Reinh. Hausen. Helsingfors 1910-1935.
- Gallén, J.: Några bidrag till Åbo dominikankonvents äldsta historia. I: Historisk Tidskrift för Finland XVI. 1931.
- Gallén, J.: Dominikanerorden. Kulturhistoriskt lexikon för nordiskt medeltid. 1958.
- Gallén, J.: Kring franciskanerna i Kökar. Bakgrund och sammanhang. Historicus 1986.
- Gallén, J.: Kökar, klosterbröderna och havet. I: Maritima medeltidsstudier. Jungfrusund 2. 1989.
- Gallén, J.: Kökars Klosters sigill – en klumpig förfalskning. I: Historisk Tidskrift för Finland. 1990.
- Gardberg, C.J.: Från mitten av 1100-talet till år 1366. I: Åbo stads historia. Åbo 1973.
- Gardberg, C.J.: Medeltiden. Byggnadskonst. I: Konsten i Finland från medeltid till nutid. Helsingfors 1978.
- Gardberg, C.J.: Medeltidsarkeologi i Finland. I: Åbo landskapsmuseets rapporter 6. 1984.
- Gardberg, C.J.: Der Einfluss der estnischen Baukunst auf Finnland. I: Beiträge zur Geschichte der baltischen Kunst. 1988.
- Gardberg, J.: Torskmärken kring Mörskär och Kökarsören. I: Festschrift tillägnad K. Rob. Wikman på hans ättioårsdag den 20. maj 1966. Åbo 1966.
- Gustavsson, K.: Sancta Anna kloster. I: Sanct Olof 36. 1982.
- Gustavsson, K.: Det medeltida Kökar. I: PQR nr. 2/83. 1983.
- Gustavsson, K.: Sankta Anna på Kökar – franciskanerkloster invid färleden. I: Bottnisk kontakt II. 1984.
- Gustavsson, K.: 1986, Nya rön om Kökars kloster. I: Sanct Olof 40. 1986.
- Gustavsson, K.: Kökars kloster – franciskanernas utpost i Östersjön. Medeltid på Åland. I: Metodkonferens 1986. Rapport. RAÄ 1987.
- Gustavsson, K.: Medeltida gravar vid Kökars kloster. I: Sanct Olof 42. 1988.

- Gustavsson, K.: Hammö, färleder och vårdkasar. I: *Åländskt Odling* 1989 (1990).
- Gustavsson, K.: Utgrävningar vid Kökar kloster. I: *Skärgård* 3 1990.
- Hausen, R.: Anteckningar gjorda under en Antiquarisk forskningsresa sommaren 1871 i Egentliga Finland samt på Åland. *Helsingfors* 1873.
- Hausen, R.: Kökars kloster. I: *Åland* IV. 1916.
- Hausen, R.: Nädendals kyrka och klosterrester. *Helsingfors* 1922.
- Hiekkanen, M.: Borgå. I: *Medeltidsstaden* 1. Museiverket. 1981.
- Hiekkanen, M.: Raumo. I: *Medeltidsstaden* 2. Museiverket. 1983.
- Hiekkanen, M.: Naantali. I: *Keskiajan kaupungit* 4. Museovirasto. 1989.
- Hiekkanen, M.: Nädendal. I: *Medeltidsstaden* 4. Museiverket. 1991.
- Hyvönen, H. & Kuapas, M.T.: Pyhän ristin kirkko. I: *Rauman rovastikunta I. Suomen kirkot – Finlands kyrkor* 16. 1990.
- Högmán, V.: Vuoteen 1641. I: *Rauman kaupungin historia* 1. 1907.
- Juusten, P.: *Catalogus et ordinaria successio episcoporum Finlandensium*. Ed. Simo Heininen. I: *Finska kyrkohistoriska samfundets handlingar* 143. 1988.
- Kartano, E.: ur Nädendals kyrkas byggnadshistoria. I: *Finska Fornminnesföreningens tidskrift XLVIII:2*. 1947.
- Killinen, K.: Kiinteitä muinaisjäännöksiä Ulvilan kihlakunnassa. I: *Bidrag till Kännedom af Finlands Natur och Folk, utgifna af Finska Vetenskaps-Societeten* 33. 1880.
- Klockars, B. I Nädens dal. Klosterfolk och andra c. 1440-1590. I: *Kungl. Vitterhets Historie och Antikvitets Akademiens handlingar. Historiska serien* 21. 1979.
- Kuujjo, E.: Turun kaupungin historia 1366-1521. I: *Turun kaupungin historia* III. 1981.
- Lagus, G.: Ur Wiborgs historia. I: *Minnesskrift utgifven på Wiborgs stads bekostnad, år 1893*. I. Wiborg 1893.
- Lahtonen, V.: Rauman 8 hautausmaata. Historiaa maan alle hautautuneena kenenkään tutkimatta. I: *Länsi-Suomi* 28.9.1927 nr. 222.
- Lappalainen, N.: Viipuri toisessa maailmansodassa. *Juva* 1991.
- Lawrence, C.H.: *Medieval Monasticism. Forms of Religious Life in Western Europe in the Middle Ages*. Second edition. London and New York 1989.
- Leinberg, K.G.: De finska klostrens historia. I: *Skrifter utgifna af Svenska Litteratursällskapet i Finland* XIV. 1890.
- Lilius, H.: Birgittinerkyrkan i Nädendal. I: *Finska Fornminnesföreningens tidskrift* 69. 1969.
- Lilius, H., Nikula, S. & Riska, T.: Naantali. I: *Naantalin rovastikunta. Suomen kirkot – Finlands kyrkor* 6. 1972.
- Lähteenoja, A.: Rauma 1721-1809. I: *Rauman kaupungin historia* III. 1935.
- Lähteenoja, A.: Rauma 1809-1917. I: *Rauman kaupungin historia* IV. 1939.
- Lähteenoja, A.: Rauma vuoteen 1600. I: *Rauman kaupungin historia* I. 1946.
- Malin, A.: Der Heiligenkalender Finnlands. Seine Zusammensetzung und Entwicklung. I: *Finska kyrkohistoriska samfundets handlingar* 20. 1925.
- Malin, A.: Lisiä keskiaikamme historiaan I, Ensimmäisen dominikaaniluostarin perustaminen Suomeen. I: *Historiallinen Arkisto XXXVI:1*. 1928.
- Maliniemi, A.: Naantalin luostarin alkuvaiheista. I: *Historiallinen Aikakauskirja* 1936.
- Maliniemi, A.: Grundandet av dominikankonventet i Åbo och dess förhållande till Sigtuna. Några kritiska randanmärkningar. I: *Situne Dei* 1946-1947 (1947).
- Melander, K.R.: Eri mielipiteitä Turun luostarin paikasta. I: *Historiallinen Aikakauskirja* 1906 (a).
- Melander, K.R.: Lisiä kirjoitukseen Turun luostarin paikasta. I: *Historiallinen Aikakauskirja* 1906 (b).
- Meurman, O.-I.: Muinaismuistojen valvonta Viipurissa. I: *Viipurin Suomalaisen Kirjallisuusseuran toimitteita* 3. Helsinki 1978.
- Meurman, O.-I.: Viipurin kirkot. I: *Viipurin Suomalaisen Kirjallisuusseuran toimitteita* 6. Helsinki 1983.
- Meurman, O.-I., J.W. Ruuth & E. Kuujjo: Vuodet 1812-1840. I: *Viipurin kaupungin historia* IV:1. Lappeenranta 1981.
- Montin-Tallgren, J.M.: Hvar låg Åbo dominikanerkloster? I: *Suomen Museo – Finskt Museum* 1906.
- Nunez, M.: Skelettfynd från Kökar och Föglö. I: *Åländsk Odling* 1989.
- Pihlman, A. & J. Kostet: Åbo. I: *Medeltidsstaden* 3. Åbo landskapsmuseum. 1986.
- Radloff, F.W.: *Beskrifning öfver Åland. Åbo 1795*.
- Rinne, J.: Läntisen Satakunnan keskiaikaisista kirkoista. I: *Satakunta* 1. 1907.
- Rinne, J.: P. Olavin luostari ja rauniot Kaskenkadun ja Ison Hämeenkadun yhtymän tienoilla Turussa. Rakennushistoriallinen tutkimus. I: *Lännetår, uusi jakso* I. 1908.
- Rinne, J.: Reparationerna i Nädendals kloster i slutet av 1500-talet. I: *Finskt Museum* 1920-21 (1921).

- Rinne, J.: Pyhän Olavin luostari Turussa. I: Suomen Museo XXXV. 1928.
- Rinne, J.: Kirkkotutkimuksen lisiä seurakuntahistorian valaisemiseksi. I: Finska kyrkohistoriska sällskapet's årskrift VII-X, 1917-1920 (1930).
- Rinne, J.: Naantalin kirkon luostarinaikainen sisustus. I: Muistojulkaisu Naantalin 500-vuotisjuhlaan elokuun 23 päivänä 1943. Helsinki 1943.
- Riska, T.: Suomen kirkkotaide ja kirkkojen esineistö. I: Suomen kirkot ja kirkkotaide I. Lieto 1978.
- Riska, T.: Raumo klosterkyrka efter reformationen – ett lutherskt saltmagasin? I: Iconographisk Post 3/1982 (1982).
- Riska, T.: Keskiajan maalaustaide. I: Ars, Suomen taide I. Keuruu 1987.
- Riska, T.: 1600-luvun maalaukset Tenholan keskiaikaisessa kirkossa. I: Ars, Suomen taide II. Keuruu 1988.
- Riska, T.: Pyhän Ristin kirkon maalaukset. I: Rauman rovastikunta I. Suomen kirkot – Finlands kyrkor 16. Keuruu 1990.
- Ruuth, J.W.: Tietoja ajasta jolloin Naantalin luostarirakennukset lopullisesti hävitettiin. I: Historiallinen Arkisto XII:2. 1893.
- Ruuth, J.W.: Viborgs stads historia I-II. Helsingfors 1906.
- Ruuth, J.W.: Vuoteen 1617. I: Viipurin kaupungin historia I. 1931.
- Ruuth, J.W. & A. Halila: Vuodet 1617-1710. I: Viipurin kaupungin historia II. Lappeenranta 1974.
- Ruuth, J.W. & R. Rosen: Vuoteen 1617. I: Viipurin kaupungin historia I. Lappeenranta 1982.
- Ruuth, J.W. & E. Kuujo: Vuodet 1710-1812. Viipurin kaupungin historia III. Lappeenranta 1981.
- Sacklinius, A.G.: Beskrifning öfver Raumo kyrka. I: Tidningar utgifna af et Sällskap i Åbo. Nr. 23. 1778.
- Sarvas, P.: Rauman kirkkojen rahalöydöt. I: Suomen kirkot – Finlands kyrkor 16. 1990.
- Schmidt, R.: Die Zisterzienser im Baltikum und in Finnland. I: Finska kyrkohistoriska samfundets årsbok XXIX-XXX. 1939-1940 (1941).
- Sinisalo, A.: Viipurin keskiaikainen kaupunginmuuri. I: Monrepos 1971 (1971).
- Sinisalo, A.: Myöhäiskeskiaikaiset kivikirkot. I: Ars, Suomen taide I. 1987.
- Suvanto, S.: Naantalin historia I. Turku 1976.
- Suvanto, S.: Keskiaika. I: Suomen historia 2. Espoo 1985.
- Taavitsainen, J.-P.: Suuharpuista Suomessa. I: Kotiseutu. 1978.
- Toivonen, O.: Sammutusjoukkojen sitkeät taistelut tulita ja tuhoa vastaan Viipurissa vuosina 1939-40. Lappeenranta 1979.