

Middelaldergårde på Bornholm

Af Finn Ole Nielsen

1. Indledning

På Bornholm er der de sidste 15 år sket en kolossal tilvækst i det arkæologiske kildemateriale. Den væsentligste årsag har været indsatsen fra en gruppe fritidsarkæologer, der i nært samarbejde med professionelle arkæologer, aktivt har opsøgt nye fundpladser. Siden slutningen af 1980-erne, hvor brugen af metaldetektorer vandt indpas, er der fremfor alt fremkommet mange daterbare metalfund fra jernalder og tidlig middelalder.

Bornholm er arkæologisk set en rig ø. En af grundene hertil kan bl.a. være at bebyggelserne fra tidlig middelalder og jernalder for en stor del, ikke falder sammen med den moderne bebyggelse, men findes frit tilgængelige på avlsjorderne.

Den eksisterende bebyggelse er i mange tilfælde nyere, men ved at læse landskabet, se på jordens farver og følge terræn- og jordbunds-forhold, er det lykkedes at udvikle en succesrig metode til at lokalisere den ældre bebyggelse. Især pladser med den karakteristiske drejede og ofte rigt ornamenterede, såkaldte Østersø-keramik, er i et stort omfang blevet lokaliseret og undersøgt med metaldetektorer.

Antallet af bopladser fra tidlig middelalder (1000-1200) er fra 1983-93 forøget fra 43 til 208. Dette er endda kun begyndelsen, idet en mere systematisk indsats uden tvivl vil kunne forøge antallet af pladser betydeligt.¹

2. Lokalisering af tidlig middelalderbebyggelse

De fleste bopladser fra tidlig middelalder (fig. 1) er lokaliseret af de bornholmske fritidsarkæologer. Andre pladser er fremkommet som et biprodukt ved de omfattende rekognosceringer der, i årene 1986-89, blev gennemført i forbindelse med stenalderprojektet Bornholms bebyggelse i yngre stenalder.² En del nye fundpladser og hustomter er også blevet lokaliseret ved flyfoto-rekognosceringer. Især huse med buede langvægge af Trelleborg-type har været lette at observere, men også enkelte huse med rektangulært grundplan er det lykkedes at lokalisere (fig. 2). I tilknytning til begge hustyper er der fundet Østersø-keramik.

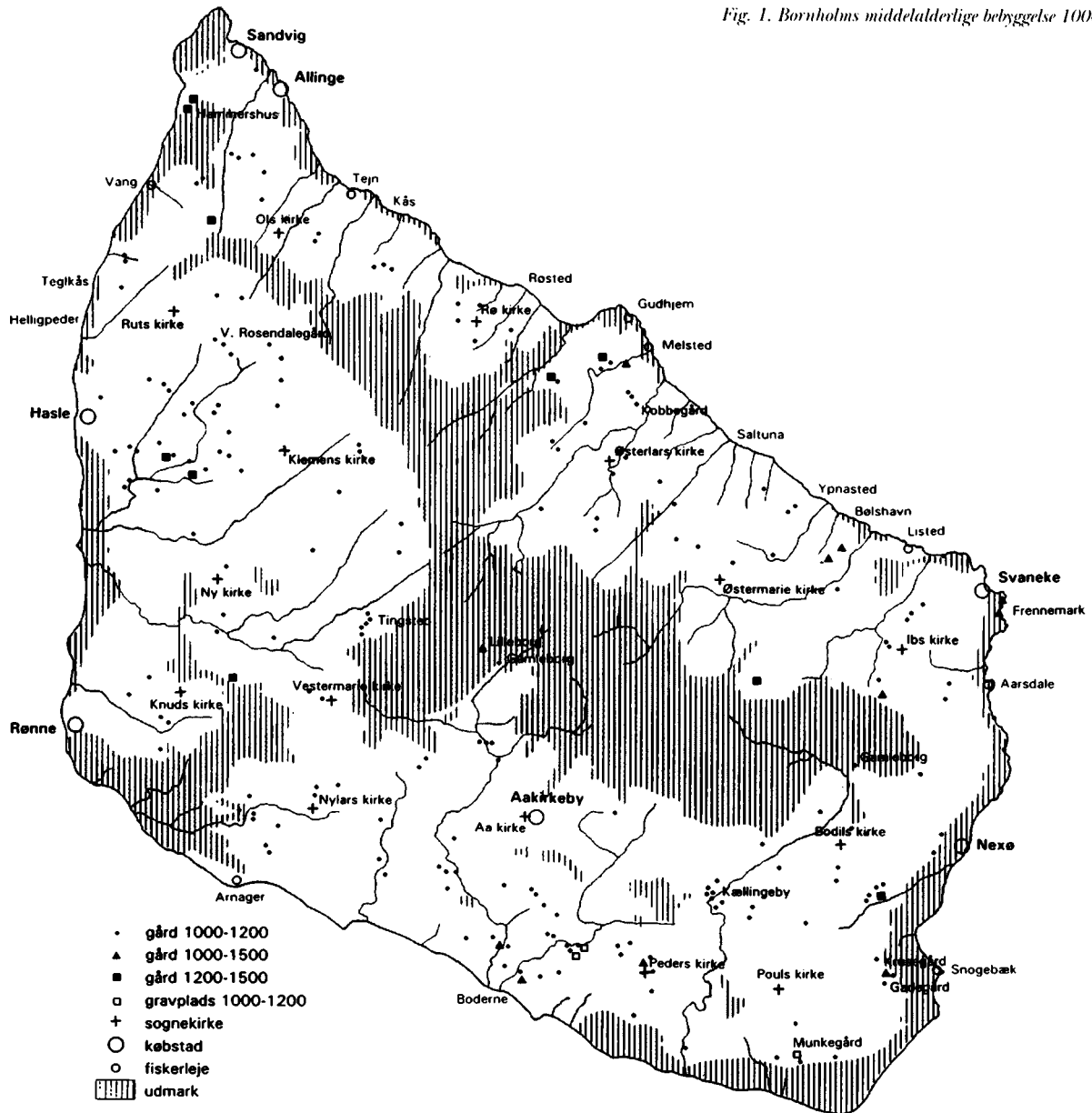
Bopladserne fra tidlig middelalder findes ofte i nær tilknytning til den eksisterende gårdbebyggelse. Ved at studere og læse det historisk kendte bebyggelsesbillede kan tilstedeværelsen og placeringen af en tidlig middelaldergård ofte på forhånd forudsiges.³

Et effektivt hjælpemiddel er landbrugets gødningstakort, hvor et forhøjet fosfattal næsten altid vil afsløre historiske og sen forhistoriske bebyggelser.⁴

Ude i landskabet kan bopladserne ofte let udpeges som forhøjede partier, hvor jorden er sortfarvet af trækul og fosfat. På disse pladser findes der i reglen mange dyretænder og spaltede knogler. Pladserne kan variere meget i fundintensitet. Udover den

fortsættes side 128

Fig. 1. Bornholms middelalderlige bebyggelse 1000-1500.



Fundliste til fig. 1. Bopladsområder 1000-1200.

K. = Katalog nr. K.1-79 = M.Watt 1988.

N. Herred

Rø sogn: Fløjlegård BMR 1527 K.76, Tyskegård BMR 1516 K.8, Oftefergård BMR 1501 K.57, Rø Skole/Nyvang BMR 1521 K.5, Pilegård BMR 1529 K.78, Bådstedbakken/Bavnehus BMR 1512 K.43, Grønvang K.127, Klippegård/ Fædresminde BMR 1528 K.77 Rø/Olsker.

Olsker sogn: Pilegård/Skovvang BMR 1625 (+1813) K.125, Væveregård/Karlshøj BMR 1704 K.83, Peregård BMR 1083 K.2, Korsbjerg BMR 1511 K.17, Sjølegård BMR 1720 K.174, Sjølegård/Klippehøj BMR 1531 K.45, Blåholtsgård K.131, Blåholtsgård S K.132.

Allinge-Sandvig sogn: Madsebakke BMR 1500 K.56.

Rutsker sogn: Ø.Borregård BMR 1655 K.89, Ø.Borregård N K.234, Kaasby BMR 2233 K.266, Kaasby N BMR 2234 K.267, Tornegård BMR 2043 K.146, Krusegård BMR 2158 K.196, Møllebjerg/V.Rosendalegård BMR 1520 (+1627) K.1, Ø.Rosendalegård BMR 2035 K.145, Søndergård K.269, Halledal/Dalshøj K.114, Svartingegård BMR 1999 K.176.

Hasle sogn: Haslegård BMR 75 K.41, Jydegård N BMR 2057 (+2056) K.245, Jydegård BMR 877 (+1956) K.38, Siegård BMR 1623 (+1691 og 1951) K.102, Baggård N BMR 1715 K.180, Baggård BMR 861 K.28, Hebro BMR 866 K.14.

Klemensker sogn: N.Skrubbegård BMR 1504 K.16, s. Knudegård/Gudmingehøj BMR 1765 K.103, V.Bedegadegård K.198, Grønvang K.157, Torpegård BMR 1762 K.95, Bolbygård K.165, Ø.Pilegård BMR 1495 K.60, Thoruppegård BMR 1498 K.61, Kuregård BMR 1496 K.62, Boesgård BMR 1573 K.96, Kølleregård BMR 1742 K.97, Skinderbygård K.202, N.Skarpeskadegård BMR 1492 (+1586) K.67, V.Pilegård/Skåningehøj BMR 1759 K.93, Dalegård BMR 2051 K.178, N.Risbygård BMR 1642 K.149, Risbygård BMR 2052 K.268, Simblegård BMR 2220 K.260, Simblegård/Kistehøj BMR 888 K.134, Bregneshave/Enghøj BMR 1796(+1797) K.138, Ladegård BMR 891 K.7, Møllegård BMR 1235(+1552) K.27, Gl.Møllegård/ Hoglebjerg BMR 871 (+1635) K.35, Brogård BMR 1757 (+1793) K.85, Nygård/V.Duebjerggård BMR 2001 K.137.

V. Herred

Nyker sogn: Kyndegård BMR 179 K.30, Vellensgård BMR 1961 K.148, Lillegård K.64.

Vestermarie sogn: S.Ellebygård BMR 1524 (+1493) K.20, Stensgård BMR 1693 K.110, Tingstedgård N K.228, Tingstedgård K.227, Palmegård K.225, Tyskegård BMR 2150 K.195, Tyskegård/Kannikegård BMR 2174 K.226, Lillegård BMR 1488 K.19, Elisegård BMR 2226 K.212, Nygård K.172, Sosegård (28 S.gd.) K.239, Kærgård K.241, Lundsminde K.240, Smørenge BMR 766 K.18, Løkkegård BMR 1469 K.74.

Knudsker sogn: Smørbygård BMR 1491 K.53, Nygård BMR 1490 K.52, Stubbegård K.200, Brandsgård K.231, Fynegård BMR 1667 K.99,

Nylars sogn: Ellesgård BMR 1489 (+1588) K.51, Uglegård BMR 1550 K.82, Kølleregård K.186, Vellensbygård BMR 2031 K.188, Båsegård K.211, L.Myregård BMR 1233 K.48, S.Myregård BMR 1478 K.47, Skovvang/Fynegård K.209, Fynegård NØ K.210, Klintefryd BMR 2224 K.208, Engedgård K.199.

S. Herred

Åker sogn: Skørrebro/Væveregård K.242, Frostegård BMR 1229 K.21, S.Myregård K.243, Vejrsmøllegård K.118, Hjulmagergård BMR 1976 K.116, Hjulmagergård SØ BMR 2146 K.34, Vasagård BMR 2147 K.117, Soldatergård BMR 1756 K.80, Højvang K.254, Hundshalegård K.255, Smedegård BMR 2219 K.161, Værfeldsgård K.238, Dalegård BMR 1754 K.88, Solbakken BMR 1546 K.91, Skovgård K. 271, Runegård V K.264, Runegård BMR 677 K.15, N.Grødbygård BMR 948 K.221, Brogård BMR 1738 K.120, Brogård S BMR 1609 (+2058) K.175, Stangegård BMR 1768 (+1882) K.119, S.Munkegård K.160, Skadegård K.133, Sandegård BMR 1371 K.90, L.Loftsgård BMR 1755 K.259.

Pedersker sogn: Vestergård BMR 1503 K.54, St.Gadegård BMR 1978 K.152, S.Gadegård V K.151, Dammegård BMR 2000 (+1979) K.158, Dammegård NØ K.253, S.Hullegård K.159, L.Hullegård BMR 1502(+1977) K.150, Baunegård K.251, Boesgård K.252, Frigård V BMR 1767 K.140, Frigård N BMR 1766 K.141, Frigård S BMR 1867 K.139, Kællingeby VSV K.144, Kællingeby SV K.143, Dyrkobbøl N K.257, Dyrkobbøl BMR 1494 K.66.

Poulsker sogn: Jomfrugård K.32, Munkegård/Strandmarksvej BMR 1228 K.73, Aldersro BMR 983 K.25, Sejersgård K.163, Gadegård BMR 77 K.23, Krusegård BMR 2 K.31, Ellegård BMR 1102 K.22.

Bodilsker sogn: Brandsgård N BMR 2176 K.232, Brandsgård K.233, N.Stensebygård BMR 2151 K.191, Egesgård K.192, Lille-

gård BMR 1784 K.168, Døvregård BMR 913 K.229, Slamrebjerg BMR 1508 K.69, Elisegård BMR 1509 K.50, Gl.Gadegård K.237, Gadegård BMR 1781 K.236, Langedeby BMR 1779 K.166, Langedeby V K.256, S. Kannikegård NV BMR 1787 K.170, S.Kannikegård V BMR 1419 (+1788) K.49, Sandegård BMR 1499 K.59. Nexø sogn: Nymølle BMR 45 K.37, Lavegård BMR 1807 K.182.

Ø.Herred

Ibsker sogn: Rabækkegård BMR 2152 K.230, Helletsgård/Scjers-høj BMR 1791 K.167, Svenske Havn BMR 1215 K.246, Fred og Ro/Fiskebæk BMR 835 K.39, Munkegård BMR 2212 K.190, Tingfogedgård K.189, Bertelegård BMR 1502 K.46, Hagebjerg BMR 1763 K.98, Hintzegård BMR 1530 K.79, Hintzegård N K.258, Ø.Brændesgård/Kanonhøj BMR 1430 (+1061) K.104, M.Brændesgård BMR 802 (+1219) K.4, N.Brændesgård BMR 2155 K.173, Holkemyr/Frennemark BMR 646 (+771 og 836) K.40, Listed BMR 767 K.68.

Østermarie sogn: Lindholmgård BMR 1984 K.128, Gyldenshøj BMR 915 K.70, Gyldensgård BMR 1526 K.26, Duegård K.217, Halsegård K.215, S.Bakkegård K.129, Englyst K.130, S.Frigård BMR 1711 K.86, Risegård K.214, Randkløvegård BMR 1519 K.9, Ypnastedgård BMR 1517 K.10, Ypnastedgård N. BMR 2154 K.235.

Østerlars sogn: Glaseregård K.244, Bøgebjerg/Risenlundsgård BMR 1522 K.6, Dalegård BMR 1829 K.247, Ågård BMR 1831, Østerlars N/Agerbygård BMR 2207 K.223, Agerbygård/Bakkegård BMR 1523 K.13, Degnegård K.224, Møllebjerg K.222, Holtsegård K.204, Stangegård K.220, Kobbegård BMR 2114 (+1949 og 2054) K.124,

N. Sandegård BMR 1518 (+1853) K.11, Riemandsgård K.250, Lillegårde BMR 1513 K.3, Krogegård BMR 2153 (+BMR 2006) K.261, Krogegård Ø K.219, Lensgård BMR 1514 K.24.

Borge: Lilleborg BMR 24 K.33 og Gamleborg i Almindingen K.65. Gamleborg i Paradisbakkerne Ibsker K.218.

Gravpladser: Ndr.Grøldbygård BMR 1399 og Runegård BMR 677 i Åker, Munkegård i Poulsker BMR 1071.

Middelaldergårde

N. Herred

Allinge/Sandvig sogn.Slotsgården BMR 212 (+2040) K.265.

Olsker sogn. Gl.Skovgård BMR 1569 K.107.

Klemensker sogn. Skovgård BMR 1640 (+876) K.136, Hoglebjerg SØ K.147.

V. Herred

Vestermarie sogn.Hakonsgård BMR 1695 K.213.

S. Herred

Åker sogn. Brogård S BMR 1609 (+2058) K.175, L.Loftsgård Ø K.92.

Pedersker sogn. Dammegård BMR 2000 (+1979) K.158.

Poulsker sogn. Krusegård BMR 2 K.31.

Bodilsker sogn. S.Kannikegård NØ BMR 1778 K.155.

Ø. Herred

Ibsker sogn. Bertelegård BMR 1502 K.46, Holkemyr/Frennemark BMR 836 K.40 Svaneke/Ibsker.

Østermarie sogn. Aspegård K.153, Gyldenshøj BMR 915 K.70, Gyldensgård BMR 1526 K.26

Østerlars sogn. Lensgård NV BMR 1825 K.248, Toftegård BMR 1294 K.262.

Borge

Hammershus K.270, Lilleborg BMR 24 K.33.

fortsat fra side 125

let bestemmelige Østersø-keramik, er de karakteristiske ledetyper for tidlige middelalderboplads kværnstensfragmenter af grøn eller sølvfarvet glimmerskifersten og hvæsstensfragmenter af finkornet gråsort skifer. Begge stensorter er importerede, hvæstestene fortrinsvis fra Sydnorge og kværnstenene fra Centraleuropa. Desuden findes ofte på disse pladser en del metal i form af jernsøm, klinknagler med rhombisk nittehoved, jernskrot og smedjeslagger, nåle, fibler, karfragmenter, vægtlod af bronze og af bly samt sølvmonter med nordisk, tysk, engelsk eller arabisk præg.

Tomter fra senmiddelalderen (1200-1500) er sjældere. Indenfor de sidste 10 år er antallet kun øget



Fig. 2. Dammegård og Sct. Peders kirke, luftfoto juni 1990. Omkring kirken findes en tætbebyggelse af gårde og pallisadehegn fra vikingetid og middelalder. 1) treskibet, rektangulær hustomt fra tidlig middelalder, 2) tidlig middelalder tomt, hvori en guldfingerring med ametyst, lig ærkebiskop Absalons ring, blev fundet 1991, 3) hus af Trelleborg-type med sølskat af arabiske dirhem, brudsølv og thorshammer; undersøgt 1994, BMR 2000.

fra 6 til 19 (fig. 1), også de er nemme at tidsbestemme, typisk forekommer her større og kraftigere jernnagler, fragmenter af malmgryder, drejede kar af stentøj med grå-, blå-, og hvid-skærv samt nordiske eller tyske mønter af sølv og bronze.⁵

3. Arkæologiske undersøgelser

De fleste undersøgelser af pladser fra tidlig middelalder blev foretaget i slutningen af forrige århundrede af skolelærer J. A. Jørgensen. På Frennemærk, syd for Svaneke, udgravedes nogle af de gamle fiske-

lejer med såkaldte sildebodetomter.⁶ Blandt fund fra middelalder fandtes en del skår af Østersøkeramik.

Østersøkeramik er også fundet i forbindelse med undersøgelserne af de bornholmske borganlæg. Ved P. Haubergs undersøgelser af Lilleborg i Almindingen, 1887-1920, fremkom enkelte skår, og ved Ole Klindt-Jensens undersøgelser af Gamleborg i Almindingen og i Paradisbakkerne, 1948-1955 fandtes ligeledes en del skår af Østersøkeramik.⁷ Først fra begyndelsen af 1970-erne blev der mere målrettet udgravet huse fra tidlig middelalder, dels ved Jomfrugård i Poulsker,⁸ dels ved Krusegård-Gadegård i Poulsker (1973-74)⁹ samt ved Runegård i Åker 1984-85.¹⁰

Inden for de sidste 10 år er en række gårde fra tidlig middelalder blevet sporadisk undersøgt i forbindelse med optagelsen af sølvskattefund, men ingen af disse pladser har været mål for nogen større undersøgelser. Tilgængelig er en række mindre, men fundrige affaldsgruber blevet undersøgt ved Frigård (Kællingeby) i Pedersker (BMR 1867), V. Rosendallegård i Rutsker (BMR 1627) og ved Kobbegård i Østerlars (BMR 2114).

Større undersøgelser er blevet gennemført på to tidlig middelalderlige gravpladser i Grødby i Åker. Ved Runegård undersøgtes 1982-84 en lille gravplads med 27 grave, og i årene 1988-1993 totalundersøgtes en gravplads med 525 grave, kun 200 m NNV herfor, ved Ndr. Grødbygård. Disse udgravninger har givet et meget betydningsfuldt fundmateriale. Bl.a. skulle det være muligt at udarbejde en lokal keramik-kronologi. Pladsen er også vigtig fordi den afspejler en kristen gravskik med en kønsopdelt placering af kvinder i nord og mænd i syd.¹¹ En kirke til gravpladsen har det endnu ikke været muligt at erkende.

En lignende og samtidig gravplads fandtes i 1878 ved Munkegård i Poulsker.¹² Disse gravpladser ligger fjernt fra de eksisterende kirker, tolkningen af dem er derfor tvivlsom, men de afspejler sandsynligvis den ældste kirke- og sognestruktur på Bornholm.

4. Den eksisterende bebyggelse

Den retrospektive metode har været anvendt til at belyse de bebyggelses-historiske forhold på Bornholm.¹³ Udgangspunktet har været, at hvis vi ikke evner at forklare den historiske bebyggelsesstruktur og de kendte gårdflytninger, skal vi heller ikke gøre os forhåbninger om at forklare den forhistoriske situation.

Basis i de bebyggelsesarkæologiske studier har derfor været en analyse af det eksisterende bebyggelsesbillede ud fra kendskabet til Bornholms topografi.¹⁴

Gårdbebyggelsen på Bornholm har ikke været organiseret i sluttede landsbyer. Fra de ældste beskrivelser og kort i 16-1700 årene kendetegnes bebyggelsesbilledet ved en kystbebyggelse bestående af 6 købstæder og 16 mindre fiskerlejer, og en indlandsbebyggelse med én købstad, 950 enkeltgårde og ca. 400 husmænd/udbyggere, placeret i et bredt bælte omkring det store, centrale, uopdyrkede fælles overdrev Almindingen (fig. 3).

Det helt dominerende bebyggelselement på landet har været gårdene. I en Jordebog fra 1691-92 anføres 950 navngivne og stedfæstede gårde, 16 proprietær- eller frimandsgårde, 680 selvejergårde, 224 vornedegårde samt 15 præste- og 15 degnegårde (O. Hansen 1966). Selvejer (arve)- og vornede (fæste)-gårdene har fra denne tid bevaret et gærdr. der stadigvæk benyttes.

Selve gårdbebyggelsen er placeret i gårdrækker der oftest følger naturgivne grænser, som isens stilstandslinjer, senglaciale strandvolde, sprækkedale og åløb. Gårdrækkerne kan også følge bestemte højdekurver og jordbundstyper. Enkelte rækker følger tilsyneladende kulturgivne grænser som veje imellem sognekirkerne. Udover gårdrækker forekommer også »kerne-bebyggelser« (gårdbyer) med 3 meget tætliggende gårde, på række eller i trekant formation. Kun en mindre del af bebyggelsen er ikke struktureret i gårdrækker og kun her vil betegnelsen spredt enkeltgårds-bebyggelse være berettiget.

Mange af gårdrækkerne og samtlige »gårdbyer« med tætliggende gårde bærer et stednavn med -by endelse som f.eks. Muleby, Risby, Kjelseby eller Langedeby. Andre gårdsamlinger betegnes blot som I Blemme, I Risen, I Smørenge eller På Klint. Trods de ofte tætliggende gårdbebyggelser er der intet der taler for noget dyrknings-fællesskab.

I Ravens Borringholms Krønike fra 1671 berettes, at Bonden har sin egen indgrøftede gård, mark og ejendom for sig selv.¹⁵ Fællesskabet eksisterer dog i form af sognegilder¹⁶ og det fælles forsvar (væbning) der har været organiseret herredsvis, et i hvert af de 4 herreder.¹⁷

Bornholms bebyggelsesmønster kan for en stor del forklares ud fra de særlige naturgivne forhold, hvor terrænet er så stærkt afvekslende at den dyrkbare jord falder i små stykker. Hvilket svarer til de forhold hvorunder der også i Vendsyssel og Vestjylland forekommer enkeltgårdsbebyggelse.¹⁸

Større sammenhængende strækninger med god landbrugsjord forekommer dog også, især uden for grundfjælds-området. I disse områder afviger bebyggelsesforholdene imidlertid ikke fra det almindelige bebyggelsesmønster med enkeltgårde i rækker.¹⁹

5. Bebyggelsesstrukturen i tidlig middelalder

Det billede, der allerede tidligere tegnede sig af bebyggelsesstrukturen i tidlig middelalder som værende en enkeltgårds-bebyggelse placeret i gårdrækker,²⁰ har nu kunnet udbygges (fig. 1-2). Det bekræfter, at der i tilknytning til den eksisterende gårdbebyggelses-struktur findes et ældre system af samme karakter (fig. 4).

Tit ses der en direkte linje mellem én gård fra tidlig middelalder og den eksisterende gård. Enkelte gårde fra 1200-1500 årene har kunnet påvises. Det generelle billede viser imidlertid, at størstedelen af de eksisterende gårde må være anlagt i 1200 årene, omtrent samtidig med afslutningen af stenkirkebyggeriet.²¹ Arkæologisk har dette dog endnu ikke kunnet berigtiges, idet de historiske gårdtomter kun kan føres tilbage til 1500-tallet.²²

Udover kontinuiteten imellem den eksisterende og den tidlig middelalderlig gårdbebyggelse, er der blandt tomterne med Østersø-keramik også en klar parallel til den kendte bebyggelses situation, idet det er muligt at se en forskel imellem større gårdtomter og mindre husmandsteder, smedjer, og fiskelejer. Hovedparten af de 208 registrerede bopladser repræsenterer gårdtomter. Bopladserne er arealmæssigt af meget varierende størrelse, oftest findes 1-2 gårdtomter, men enkelte, meget store bopladsområder antyder, at flere samtidige gårde og hushold må have eksisteret. Endnu er ingen af de større pladser med Østersø-keramik dog så nøje undersøgt, at det med sikkerhed kan fastslås, hvor mange samtidige gårde de består af.

Hvis man ser på gårdenes ressourceudnyttelsesområde, på baggrund af deres placering i forhold til sand og lerjord, sker der i tidlig middelalder en ny-

fortsættes side 135

Fig. 3. Bornholms bebyggelse i 1600-1700-årene.

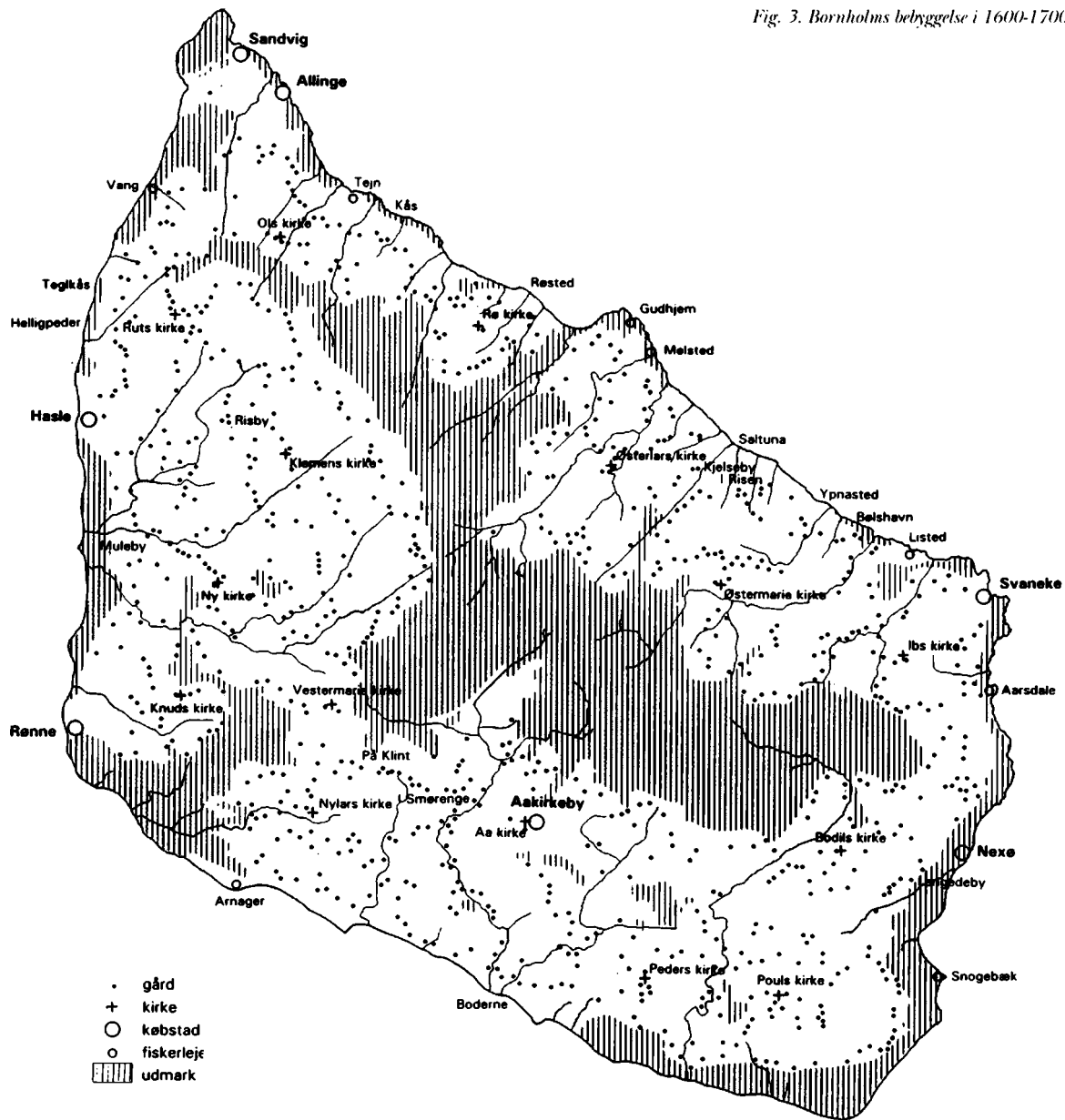


Fig. 4. Den tidlige middelalderes bebyggelses placering i forhold til sand og lerjord.
 Enkelt af de eksisterende gårdvækker er angivet.

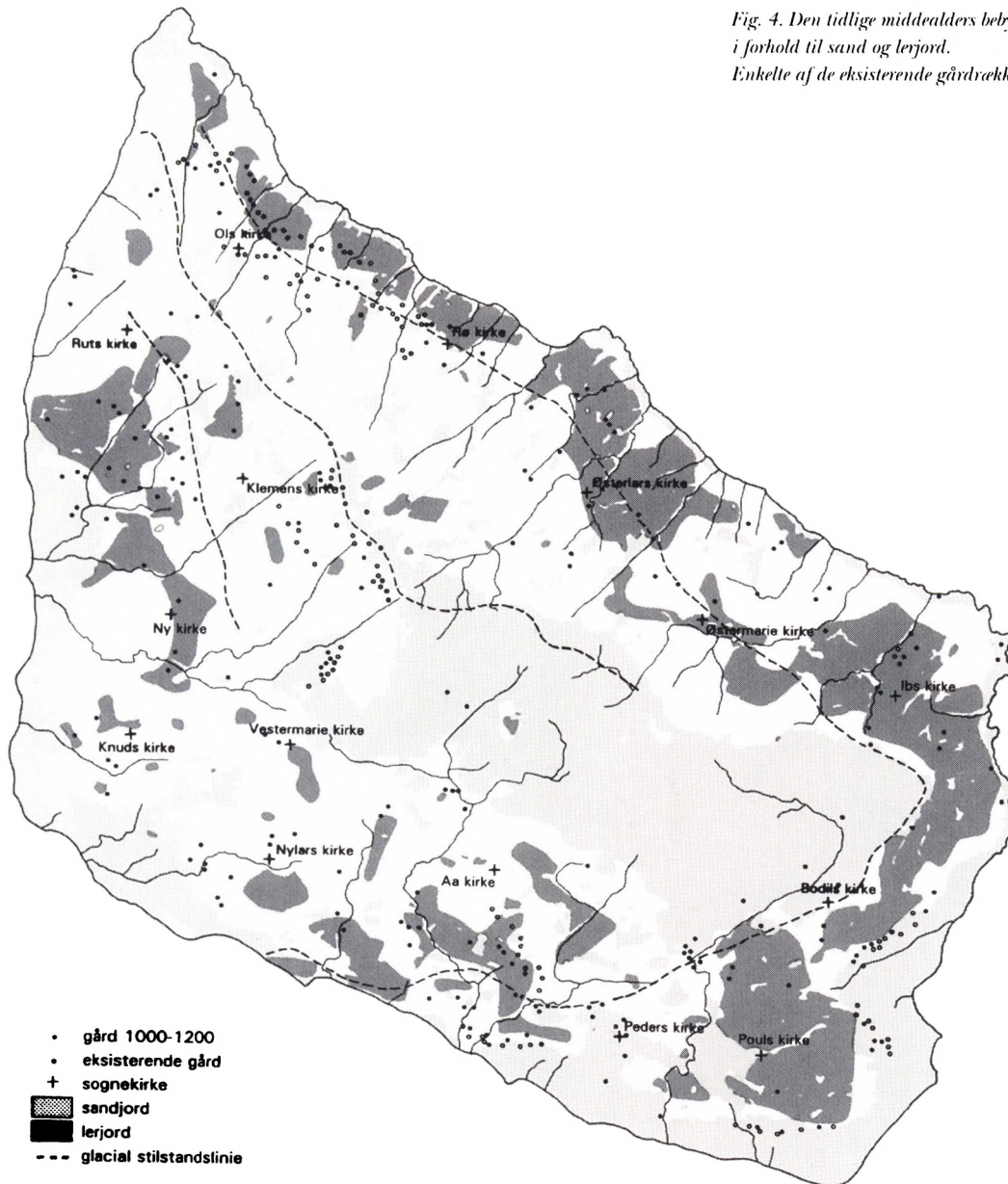
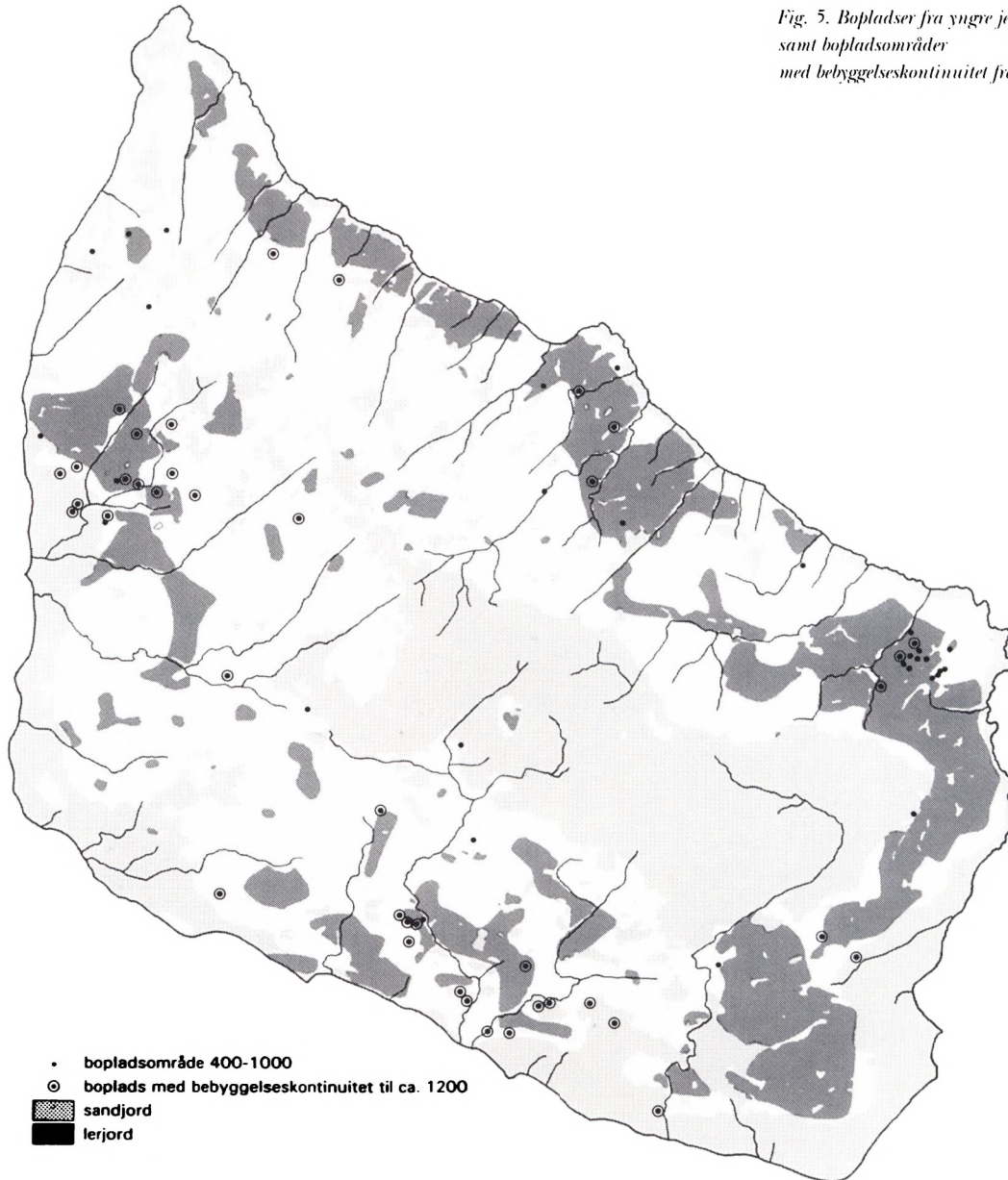


Fig. 5. Bopladsler fra yngre jernalder 400-1000
samt bopladsområder
med bebyggelseskontinuitet frem til 1200.



Fundliste til fig. 5. Bopladsområder 400-1000

N. Herred

Olsker sogn. Gl.Skovgård BMR 1569 K.107.
Rutsker sogn. Kraklund BMR 1019, Bukkegård BMR 1171 K.81,
Krogholmsgård BMR 918
Klemensker sogn. Skovgård BMR 1640 K.136.
Hasle sogn. Rødbjerg BMR 867 (+1611) K.135 , Nygård BMR 2159.

V. Herred

Vestermarie sogn. Pindeløkke BMR 2157.

S. Herred

Åker sogn. Vallengård BMR 1618, Skagelfaldet BMR 1072 K.29,
Vasagård BMR 1996 (+816) K.121.
Pedersker sogn. Krampebro Sb.133.

Ø. Herred

Østerlars sogn. Lensgård (u.nr.), Spagerbro K.115, Rytterbakken
BMR 750 K.44, Melsted/Gudhjem Syd BMR 953 K.36.
Østermarie sogn. Maglegård BMR 1657.
Ibsker sogn. N.Brændesgård BMR 1653, .N.Brændesgård Ø BMR
2155, Biskopseng BMR 796 (+1333,1736,1795 og 1839), Dals-
høj BMR 1639 , Sorte Muld BMR 1191 K.12, M.Brændesgård
BMR 802 (+1219) K.4, Højemark BMR 1092, Sylten 1-2 BMR
789, Sylten 3 BMR 1716, Sylten 4/Kølleregård BMR 1077, Syl-
ten 6 BMR 2149 K.193, Rabækkegård BMR 1764 K.101.

Bopladsområder 400-1200

N. Herred

Olsker sogn. Pilegård/Skovvang BMR 1625(+1813) K.125.
Klippegård/Fædresminde BMR 1528 K.77 Rø/Olsker.
Rutsker sogn. Svartingegård BMR 1999 K.176.
Klemensker sogn. Ndr.Risbygård BMR 1642 K.149, Dalegård BMR
2051 K.178, Simblegård/Kistehøj BMR 888 K.134, Boesgård
BMR 1573 K.96, Ladegård BMR 891 K.7, Møllegård BMR 1235
K.27,Gl.Møllegård/ Hoglebjerg BMR 871 (+1625) K.35 .Ny-
gård/ Duebjerggård BMR 2001 K.137.
Hasle sogn. Hebro BMR 866 K.14, Baggård BMR 861 K.28,Baggård
N BMR 1715 K.180, Siegård BMR 1623 (+1691 og 1951) K.102,
Jydegård BMR 1956 K.245.

V. Herred

Vestermarie sogn. Stensgård BMR 1693 K.110, Smøreng BMR 766
K.18.
Nylars, Ll. Myregård BMR 1233 K.48.

S. Herred

Åker sogn. Hjulmagergård BMR 1976 K.116, Hjulmagergård SØ
BMR 2146 K.34, Vasagård BMR 1996 (+816) K.117, Solda-
tergård BMR 1756 K.80, Brogård BMR 1738 K.120, Brogård S
BMR 1609 (+2058) K.175, Ll.Loftsgård BMR 1755 K.259, San-
degård BMR 1371 K.90, Dalegård BMR 1754 K.88, Ndr.
Grødbygård BMR 948 K.221, Runegård BMR 677 K.15.
Pedersker sogn. St.Gadegård BMR 1978 K.152, Dammegård BMR
2000(+1979) K.158, Boesgård K.252.
Bodilsker sogn. Gadegård BMR 1781 K.236, St.Kannikegård BMR
1419 (+1788) K.49.

Ø. Herred

Østerlars sogn. Lillegårde BMR 1513 K.3, Kobbegård BMR 2114
(+1949 og 2054) K.124, Agerbygård/Bakkegård BMR 1523
K.13.
Ibsker sogn. N.Brændesgård BMR 2155 K.173, M.Brændesgård
BMR 802 (+1219) K.4, Ø.Brændesgård/Kanonhøj BMR 1430
(+1061) K.104, Hintzegård BMR 1530 K.79.

fortsat fra side 131

opdyrkning af lerjorderne (fig. 4). Klarest ses dette på Nordbornholm ved den såkaldte Rø-linje, imellem Rø og Ols kirke. Her er en gårdrække i løbet af tidlig middelalder blevet flyttet fra den sandede højderyg ved en glacial stilstandslinje, nedpå et skrånende lerjordsterræn. Skiftet fra sand til lerjord tegner sig endnu ikke tilsvarende tydeligt andre steder på øen. Her synes snarere at være tale om en generel opdyrkning af udmarksjord og en flytning af gårdene, således at de placeres centralt i forhold til det nye resource-udnyttelsesområde . De mange tid-

lige middelaldergårde og de gårdflytninger disse afspejler, må efter alt at dømmes skyldes produktionsudvidelser.²³

Fundmaterialet afspejler to bebyggelsesskift. Mange, muligvis et flertal, af de eksisterende gårde er nyanlagte. Men også de fleste gårde fra tidlig middelalder (3/4 del) har været nyanlagte og ligger uden direkte tilknytning til et forhistorisk bebyggelsesområde (fig. 4-5). Der kan endnu ikke tegnes et klarere billede af, om udflytningerne er foregået gradvist, i løbet af tidlig middelalder, eller om der er tale om en organiseret udflytning og jordfordeling.²⁴

6. Bebyggelsesforholdene i yngre jernalder-vikingetid/tidlig middealder

Antallet af bopladser fra yngre jernalder-vikingetid 400-1000 er endnu ikke særligt stort, men er dog i det sidste tiår forøget fra 17 til 70 (fig. 5). Dette modsvarer imidlertid af, at mange af bopladserne arealmæssigt tit er noget større og tidsmæssigt længerevarende sammenlignet med pladserne fra tidlig middelalder.

Takket være de senere års mange detektorfund, er det lykkedes at datere flere af de større jernalderpladser.²⁵ Mindre og metalfattige pladser er det stadigvæk vanskeligt at datere, idet de kun indeholder få karakteristiske fund. Disse pladser er ikke medtaget i oversigten (fig. 5), men de vil den dag de bliver dateret forøge antallet af yngre jernalders bopladser betydeligt.

Det har vist sig vanskeligt at få hold på vikingetidens bopladser, idet de hidtil registrerede pladser har været meget fundfattige. Typisk findes der sortbrændte halvkugle – og spandformede kar. Skår af importeret klæbersten kan forekomme. Af mønter findes arabiske dirhem, men ellers er metal-fundene

meget beskedne. Hvæssestene er oftest lavet af lokal sandsten, men importeret gråskifersten kan forekomme.

Skiftet fra vikingetid til tidlig middelalder er endnu ikke tilfredsstillende belyst, men mange af vikingetidens bopladser ser ud til at ligge i de gamle jernalderbygder, idet metaldetektorfundene peger på kontinuerlig bebyggelse fra og med sen førromersk jernalder.²⁶ Mod slutningen af vikingetid forlades helt eller delvist flere af de gamle jernalderbygder og nye gårde karakteriseret ved Østersø-keramik anlægges.

Omkring år 1200 synes der at forgå endnu én, men mindre omfattende udflytning fra de gamle bygder direkte til de eksisterende gårde.

Bebyggelsesbilledet i jernalder og vikingetid er endnu meget fragmentarisk (fig. 5) ,men i de bedst undersøgte områder på Nord- Bornholm, kan enkeltgårdsbebyggelsen følges tilbage til sen førromersk jernalder o.100 f.Kr.f.²⁷ I de gode landbrugsområder på syd og øst Bornholm kan der i perioden jernalder-vikingetid konstateres klare bebyggelseskoncentrationer.²⁸ Men om disse bopladser er væsensforskellige fra de historisk kendte gård-bebyggelseskoncentrationer, med tætliggende gårdrækker og 3 tætliggende gårdby-bebyggelser, er endnu uafklaret.

7. Sammenfatning

På Bornholm er der inden for de sidste 15 år tilvejebragt et meget stort fundmateriale der for første gang kaster lys over bebyggelsesforholdene i tidlig middelalder. Bebyggelsesbilledet viser, at der inden for tidsrummet ca. 1000-1200 må være tale om 2 større bebyggelsesskift. Det første skift gennemføres i løbet af 1000-årene hvor dele af bebyggelsen i mange af de forhistoriske bebyggelsesområder brydes op

og et stort antal gårde nyanlægges. Det andet og endnu mere markante skifte foregår omkring år 1200 hvor yderligere en del af gårdene fra de gamle jernalderbygder flyttes, og mange af de nyanlagte fra 1000-årene flyttes påny. Først ind i 1200-årene, omtrent samtidig med afslutningen af stenkirkebyggeriet, ser bebyggelses-skiftet ud til at være gennemført og det eksisterende bebyggelses-billede at være dannet.

De omfattende ændringer ser ikke ud til at have ændret selve bebyggelsesstrukturen med enkeltgårde og gårdrækker, idet bebyggelsen har mange lighedspunkter med den historisk kendte bebyggelsesstruktur.

Enkeltgårdsbebyggelsen kan følges helt tilbage til tiden omkring Kr.f., men der er en klar tendens til, at jernalderbebyggelsen har været fortættet i flere gårdkoncentrationer eller bygder. Hvorvidt disse også har været større end de historisk kendte bygder med tre tætliggende gårde er endnu uvist.

Tidlig middelalder er en ekspansionstid, og en tid hvor kirken etableres, og kongen konsoliderer sin magt. Lokalt i bondesamfundet har dette betydet mærkbare ændringer. De nye tider har på Bornholm bl.a. medført et behov for produktionsudvidelser med deraf følgende gårdflytninger. Hvorvidt reformerne har været reguleret af kongen og/eller kirken, eller den er foregået på lokale præmisser, kan endnu ikke afklares. Men stenkirkebyggeriet, sogneinddelingen og jordfordelingen til præstegårdene, kunne afspejle en overordnet planlægning, ikke mindst da der er fundet flere tidlig kristne gravpladser, der vidner om en ældre kirkestruktur.

En nærmere analyse og bestemmelse af begivenhederne på Bornholm i tidlig middelalder vil muligvis også kunne belyse forholdene i den øvrige del af landet.

Noter

1. Siden den seneste bearbejdning af fundmaterialet fra tidlig middelalder (M. Watt. 1988) er fundmængden vokset så meget, at perioden fortjener et selvstændigt studie. Denne artikel bygger ikke på en indgående behandling eller kronologisk vurdering af selve fundmaterialet, men alene på erfaringerne med at lokalisere bopladserne, samt de bebyggelseshistoriske perspektiver der ligger heri. Fundmaterialet er indtil 1991 blevet indsamlet og registreret af fritidsarkæolog Gert Møller Larsen, Rø. Katalog over bopladser fra Vikingetid og tidlig Middelalder. Ialt blev 207 lokaliteter beskrevet. Siden 1991 er antallet af fundpladser blevet forøget med 62. Flere af disse pladser er så nye, at de endnu ikke er blevet registreret på Bornholms Museum. I Kataloget er medtaget pladser med løsfundne skår af Østersøkeramik og fragmenter af glimmerskifersten samt skattefundspladser uden endnu påviselige bebyggelsesspor. Disse figurer ikke på oversigtskortet Fig. 1 hvor alene pladser med sikre anlægsspor og Østersøkeramik er blevet medtaget. Gert Møller Larsen og de bornholmske fritidsarkæologer takkes for det berigende samarbejde og hjælpen med at indsamle oplysningerne om tidlig middelalder-bebyggelsen. For kommentarer og kritik under udarbejdelsen af manuskriptet takkes Museumsdirektør Henrik Vensild, direktør Viggo Nielsen og fritidsarkæolog Gert Møller Larsen. Kortene Fig. 1-5 er rettede af teknisk assistent Gerda Kofoed, Landskabskontoret. Bornholms Amtskommunes Teknisk Forvaltning.
2. F. O. Nielsen 1989.
3. F. O. Nielsen 1994 s. 69ff.
4. L. Jørgensen m.fl. 1992.
5. Der findes ingen nyere bearbejdning af fundmaterialet fra perioden 1200-1500. Overgangen mellem tidlig middelalder med Østersøkeramik og middelalderens, ler- og stentøjs keramik, er placeret ved ca 1200. Præcist hvornår Østersøkeramikken forsvinder på Bornholm vides ikke. Den findes på Lilleborg, der ødelægges i år 1259, men mangler på Hammershus, der er opført på samme tid.
6. H. Vensild 1980.
7. O. Klindt-Jensen 1957.
8. O. Klindt-Jensen upubliceret.
9. H. Vensild 1974 og 1975.
10. M. Watt 1988.
11. M. Watt 1988, H. Wagnkilde & T. Pind 1991.
12. M. Watt 1986. I to jættestuer er der også fremkommet fund fra

vikingetid/tidlig middelalder. Fra Jættedal (Aker Sb. 39) er der blandt flere skår af vikingetids karakter, et enkelt skår af Østersøkeramik (NM A 5799 og A 5802), og i Bønnestenen (Bodilsker Sb. 46) fandtes en skæg-økse af sandsten (NM A 5515). Selvom skikken med at genbruge stenalderens gravkamre til gravlæggelser i tidlig middelalder kendes fra Mecklenburg, kan det ikke bevises, at der også skulle være tale om gravfund i de bornholmske tilfælde.

13. Jvf. E. Porsmose-Christensen 1981.
14. F. O. Nielsen 1994.
15. R. P. Ravn 1671 (1926).
16. J. A. Jørgensen 1901.
17. H. E. Skaarup 1985.
18. A. Steensberg 1962 og V. Hansen 1979.
19. F. O. Nielsen 1994, s. 65ff.
20. F. O. Nielsen 1994 s. 74f.
21. J. Wienberg 1986.
22. H. Vensild & P. K. Madsen 1978 og J. Wienberg 1983.
23. T. Grøngaard Jeppesen 1981 s. 129 og 134, E. Porsmose-Christensen s. 451 og 453, F. O. Nielsen 1994 s. 74ff.
24. F. O. Nielsen 1994 s. 78f.
25. M. Watt 1991.
26. M. Watt 1991.
27. F. O. Nielsen 1994 s. 79ff.
28. L. Jørgensen 1991 og M. Watt 1991.

Litteratur

- Hansen, O. : Bornholmske Gaardnavne. Bornholmske Samlinger Bd.40. 1966.
- Hansen, V.: Bebyggelsens historie. Danmarks Natur Bd.9.1979. s. 9-138.
- Jeppesen, T. Grønnegaard : Middelalderlandsbyens opståen. Kontinuitet og brud i den fynske agrarbebyggelse mellem yngre jernalder og tidlig middelalder. Fynske studier XI. Odense Bys Museer. 1981.
- Jørgensen, J. A.: Lavsvæsen paa Bornholm. I Bornholms Historie II. Fra 1660 til 1900. Rønne 1901. s. 338-352.
- Jørgensen, L., F. O. Nielsen og P. Ø. Sørensen : Jordbundsanalyser og forhistorisk bosættelse. Arkæologiske udgravninger i Danmark. 1992. s. 21-31.
- Jørgensen, L. : Schatzfunde und Agrarproduktion – Zentrumsbildung auf Bornholm im 5.-6. Jh. n.Chr. Studien zur Sachsenforschung Bd. 7. Hildesheim 1991. s. 153-186.

- Klindt-Jensen, O.: Bornholm i Folkevandringstiden. Nationalmuseets Skrifter, Større Ber. II. Kbh. 1957.
- Nielsen, F. O. : Bornholms bebyggelse i yngre stenalder – et forskningsprojekt. Fra Bornholms Museum 1987-88. Rønne 1989. s. 63-72.
- Nielsen, F. O. S.: Forudsætninger og muligheder. Bebyggelsesarkæologiske undersøgelser på Bornholm (1983). Miljøministeriet, Skov- og Naturstyrelsen 1994.
- Porsmose-Christensen, E. : Den regulerede Landsby. Studier over bebyggelsesudviklingen på Fyn i tiden fra ca. 1700 til ca. 1000 e.Kr. fødsel. Odense University Studies in History and Social Sciences. Vol. 72. 1981.
- Ravn, R. Pedersen : Børringholms Krønike 1671. Ved Johs. Knudsen. Bornholms Historiske Samfund. 1926.
- Skaarup, H. E. m.fl. : Bornholms Militære domiciler. Østre Landsdelskommando. Ringsted 1985.
- Steensberg, A.: Gamle danske bøndergårde. 1962.
- Wagnkilde, H. & T. Pind : En gravplads ved Ndr. Grødbygård i Åker fra tiden omkring kristendommens indførelse. Fra Bornholms Museum 1989-1990. Rønne 1991. s. 53-66.
- Watt, M. : Det antikvariske arbejde. Fra Bornholms Museum 1984-85. Rønne 1986. s. 60-64.
- Watt, M. : En gravplads fra sen vikingetid ved Runegård Åker. Fra Bornholms Museum 1984-85. Rønne 1986. s. 77-100.
- Watt, M. : Bornholm mellem vikingetid og middelalder. Festskrift til Olaf Olsen. Kbh. 1988. s. 105-122.
- Watt, M. : Sorte Muld. Høvdingesæde og kultcentrum fra Bornholms yngre jernalder. Fra Stamme til Stat i Danmark. 2. Jysk Arkæologisk Selskabs Skrifter XXII. 2. Århus 1991. s. 89-107.
- Wienberg, J. : På sporet af Bornholms middelalderlige gårde? Fra Bornholms Museum 1983 s. 49-58.
- Wienberg, J. : Bornholms kirker i den ældre middelalder. Hikuin 12. 1986. s. 45-66.
- Vensild, H.: Nyt fra Bornholms Museum. Bornholmske Samlinger. II. rk. Bd. 7. 1974. s. 64-69.
- Vensild, H.: Nyt fra Bornholms Museum. Bornholmske Samlinger. II. rk. Bd. 8. 1975. s. 176-183.
- Vensild, H. & P. K. Madsen : Udgravningerne på Damaskegaard – et bornholmsk stuehus gennem 400 år. Nationalmuseets Arbejdsmark 1977. Kbh. 1978.
- Vensild, H. : Nyt fra Bornholms Museum 1980. Fra Bornholms Museum 1980. s. 7-8.