

# Pionererne

– en billedkavalkade

Af Mette Skougaard og Nils Engberg

I slutningen af forrige århundrede var der for alvor opstået interesse for at udforske ældre tiders byggeskik i Danmark. Det gjaldt ikke alene slotte, herregårde og de »ældgamle« voldsteder, men også bondens gård og hus. Med udgangspunkt i udforskningen af de endnu stående gårdbygninger, forsøgte man at trænge tilbage i tiden og beskrive udviklingen af gårdtyper, huskonstruktioner m.m.

Den første samlede fremstilling af emnet blev givet af Troels-Lund i 1880 i værket »Dagligt Liv i Norden«, men Reinhold Mejborg regnes for den egent-

lige grundlægger af dansk bondegårdsforskning. I 1880'erne foretog han stort anlagte, systematiske undersøgelser i både Danmark, Slesvig og Skåne. Mejborgs studier lagde grunden for den bondegårdsforskning, der bl.a. havde betydning for indsamlingen af bygninger til Frilandsmuseet under Bernhard Olsens ledelse. Senere blev bygningsforskere som Chr. Axel Jensen og Halvor Zangenberg knyttet til museet. Ikke mindst Zangenberg indsamlede et meget betydeligt materiale i form af fotografier, opmålinger og notater. Med Axel Steensbergs

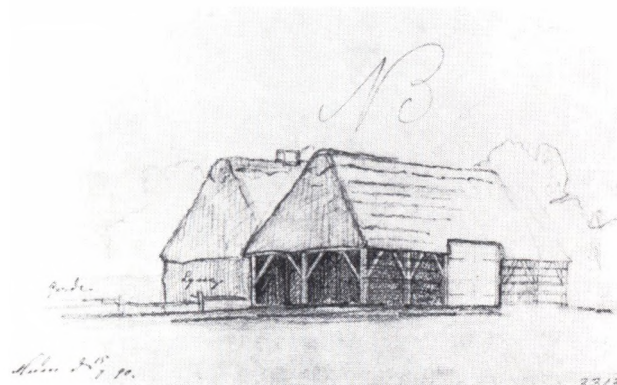


Fig. 1. Skitse tegning af gård i Meden, Valsbøl Sogn, vest for Flensborg, med lynghædte vægge. Skitsen er udført på stedet af R. Mejborg 1890.



Fig. 2. Til brug for publikationen »Nordiske Bøndergaarde I.», rentegnede kunstnere Mejborgs skitse tegninger. Her ses gården i Valsbøl Sogn, tegnet af Hans Dall på grundlag af skitse tegningen fig. 1.



*Fig. 3. Frilandsmuseets grundlægger, Bernhard Olsen, fotografert mens hans laver optegnelser ved en bondegård i Villeberga i Øster Gøinge Herred, Skåne. Foto: Axel Nilsson ca. 1880.*

ansættelse i 1939 kom det arkæologiske aspekt med ind i undersøgelserne, men Steensberg kom på det arkæologiske felt til at arbejde alene.

I 1944 iværksatte Dansk Folkemuseum Nationalmuseets bondegårdsundersøgelser, fra 1946-58 un-

der ledelse af Svend Jespersen, der på afgørende vis formulerede problemstillinger og metodik. Med hans død mistede undersøgelserne den drivende kraft, og ved udgangen af 1950'erne sluttede pionertiden i dansk bondegårdsforskning.

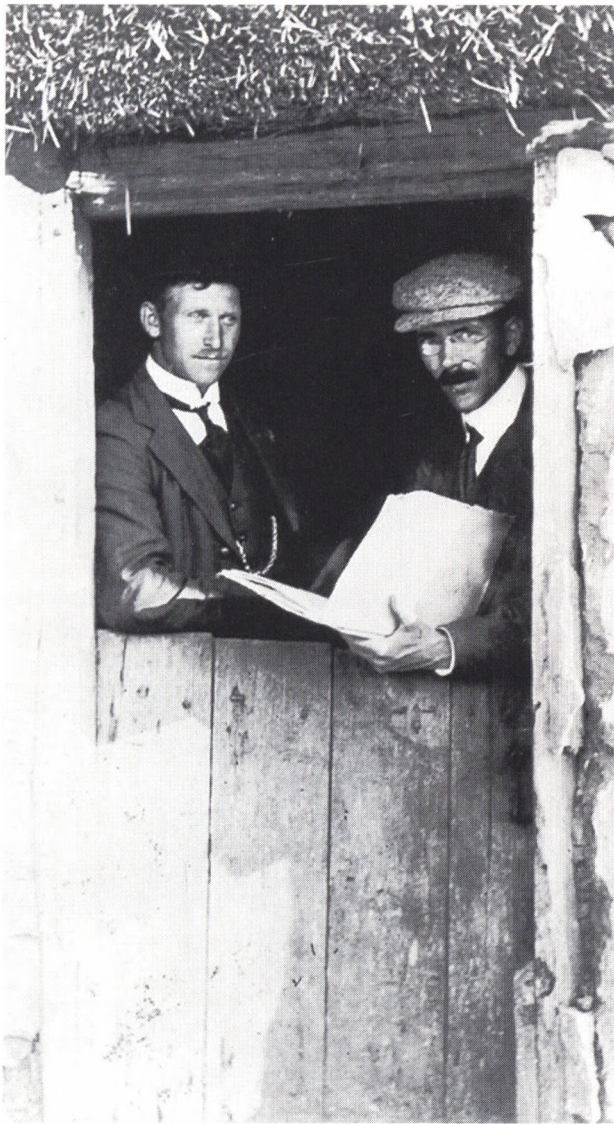


Fig. 4. Med papirerne i hånden ses museumsinspektør Chr. Axel Jensen under arbejdet med den gård fra Salling, som i 1911 genopførtes på Fri-landsmuseet. Til venstre hans medhjælper G. Teglbjærg. Ukendt Fotograf.

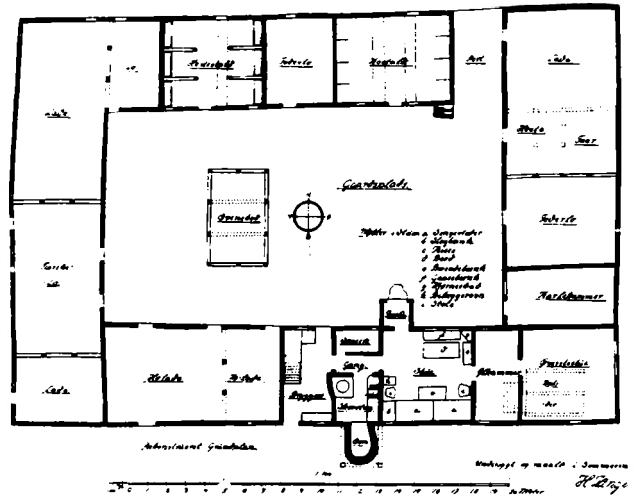


Fig. 5. Rekonstrueret grundplan af gård i Topshøj, Lyngø Sogn, Sorø Amt, som den kunne have set ud i 1700-årene. Tegnet af arkitekt Hatvor Zangenberg 1915 på grundlag af opmåling af samtidig gård.



Fig. 6. Arkitekt Hatvor Zangenberg ved den smålandske mølle på Fri-landsmuseet, den første bygning han havde flyttet hertil. Foto 1924.

## Et udpluk af medarbejdere ved Nationalmuseets bondegårdsundersøgelser 1944-1960



Fig. 7. Arkitekt Hans Henrik Engquist, med front mod kameraet, i samtale med nuværende og forhenværende gårdejere i forbindelse med Nationalmuseets bondegårdsundersøgelser. Uldstedlund, Uldsted Sogn, Kjær Herred. Foto: Holger Rasmussen 1944.

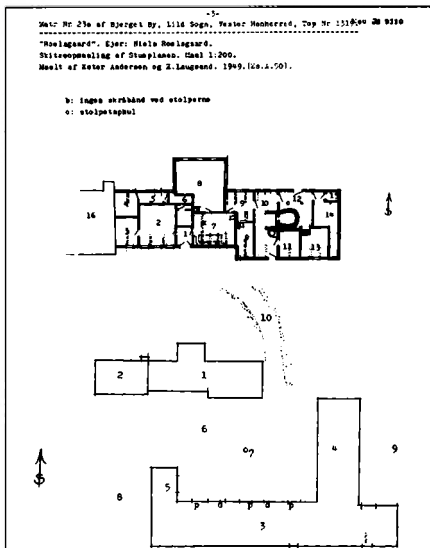


Fig. 9. Museumsinspektør Svend Jespersen var leder af Nationalmuseets bondegårdsundersøgelser 1946-1958. Her ses et skitseopmålingsblad som eksempel fra undersøgelse.



Fig. 8. Dr.phil. Axel Steensberg ses i midten af billedet, fotograferet ved undersøgelse af gård på Læsø 1946. Foto: Ove Jepsen.



Fig. 10. Museumsinspektør Bjarne Stoklund beskriver bindingsværksbygning i Brenderup Sogn, Vends Herred, Odense Amt. Foto: Peter Michelsen 1958.



Fig. 11. Museumsinspektør Peter Michelsen, senere leder af Frilandsmuseet, under fotografering af konstruktionsdetalje på gård i Ibsker Sogn, Bornholm. Foto 1959.