

Relikvierne fra Seem kirke

Af Jens Velleu

»... Ved borttagelse af nogle skifter af det murede alterbord blev der under min personlige ledelse i lørdags fundet det gl. gemme, udhulet i en større tufsten og dækket af en i gibs faststøbt marmorplade. Ved forsigtig at hæve stenen fandt jeg i dennes underside faststøbt i gibs et relikvie hylster bestående af en cylindrisk blykapsel med dække for den ene ende, samt en lille kvadratisk blypakke tynd og flad som er indstøbt i gibs ved siden af cylinderen.

Disse dele, som naturligvis er i høj grad udsatte for overlast ved nysgerrighed, har jeg derfor indelukket i et skab i kirken og taget nøglen med mig til Horsens. - Hvad mener Nationalmuseet der rettest bør gøres ved disse dele?...«

Den forsigtige forfatter til ovenstående er arkitekten H.F.J. Estrup, som i juni 1900 forestod restaureringen af Seem kirke ved Ribe. Brevet - som desuden indeholdt meddelelse om fund af kalkmalerier i kirken - opbevares nu i Nationalmuseets arkiv. En notits af en af museets embedsmænd øverst på siden lyder: »Relikvie. ønsket fremsendt til under. Det er min mening, at det bør efter unders. indsættes igen i det gamle alter, hvis dette bliver bevaret, og de gejstlige myndigheder intet have at erindre derimod.« Dette skete. Hele komplekset blev undersøgt af direktøren for Nationalmuseets middelalderafdeling W. Møllerup, hvis - desværre - kortfattede rapport fra 10. marts 1901 gengives her (1):

»Relikvierne fra alterbordet i Seem kirke indeholdt i

1. en aflang blybøsse af cylindrisk form, i hvilken fandtes relikvier, omviklede med pergamentstrimler og tøjstumper
 - a) os scti Agapiti martiris
 - b) os scti Johannes baptiste
 - c) os scti Willebrordi episcopi
 - d) os scti Pancracii martiris
 - e) os scti Godehardi episcopi
 - f) (ossa) Sctor Cantianorum (disse i en lille pose, lukket med en gul silketråd)
2. en blykapsel, i hvilken fandtes relikvier, omviklede med to store pergamentstrimler, på den nederste fandtes skrevet:
Reliquie scti G (?) ereonis et sociorum eius«.

Efter endt undersøgelse blev hele komplekset bragt tilbage til kirken og låst ned under et glaslag bagerst på alterbordet. Arkitekt Estrups bange anelser gik imidlertid desværre fuldt ud i opfyldelse. Da nærværende forfatter den 21 november 1971 undersøgte samlingen i kirken (2), viste det sig, at den havde lidt den største overlast. Blykapslerne var bøjet ud af form, tufstenen knækket, og de små pakker med pergamentstrimlerne rodet sammen. Desuden var der flere relikvier end antallet i Møllerups rapport 70 år tidligere. Det blev derfor besluttet endnu en gang at sende fundet til Nationalmuseet til en omfattende analyse og konservering. Dette er nu afsluttet (3). Tekstilerne er blevet analyseret på *Nationalmuseets Tekstilkonservering*, dækstenen er blevet undersøgt



Fig. 1. »Helgenraven« og dækpladen fra Seem. Aftrykkene efter de to blykapsler ses i gipsen. Fotograferet af Prenben Dehholm 1971.

på Mineralogisk Museum, pergamentstrimlerne med påskrifterne er bestemt på Det Kongelige Bibliotek.

Tekstilerne tyder på forbindelse sydpå til middehavslandene, dækstenen kommer måske fra en af de romerske akvadukter, mens indskriftstrimlerne viste, at nær hele relikviesamlingen sikkert var indkøbt samlet i et kirkeligt centrum i Nordvesttyskland engang i sidste halvdel af 1100-årene. Idet der generelt henvises til de to rapporter, som er trykt bag efter denne artikel, skal der i det følgende redegøres for fundet.

Selve tufstenen (fig. 1) med den udhuggede »helgenrav« blev - som Estrup skriver - fundet, da han fjer-

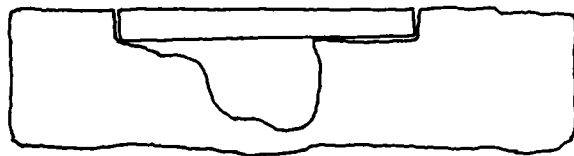
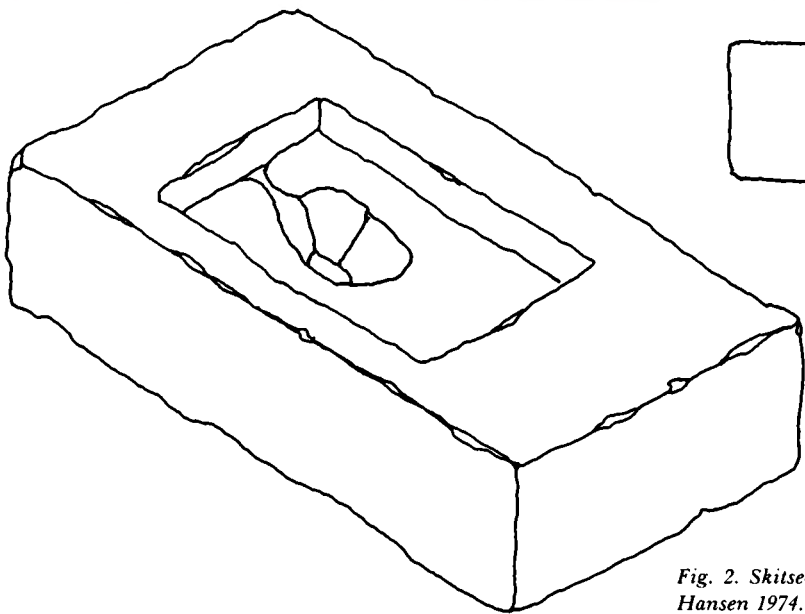


Fig. 2. Skitseopmåling af »helgenraven«. Tegnet af Birgit Als Hansen 1974.

nede nogle skifter af alterbordet. Yderligere oplysninger om alterbordets konstruktion har ikke kunne fremskaffes, så det må stå hen i det uvisse, om de omtalte skifter var senere pålagt, så »helgenraven« oprindeligt har været synlig i alterbordets topflade. Der kendes både placeringer af relikvier inde i alterblokkene og anbringelse af dem i fordybninger øverst i bordfladen, som det særligt kendes fra en række alterborde med monolitplade af granit i det nordlige Jylland. Skikken at forme en enkelt bygningssten til »helgengrav« er ikke ukendt om end ikke almindelig. Nationalmuseet har således en sandstenskvader med »helgengrav« og dækplade fra alterbordet i Esbønderup kirke, Frederiksborg amt (Inv. nr. 7057). Heller ikke her er fundoplysningerne tilstrækkelige til, at de oprindelige anbringelsesforhold kan vurderes. Tufstenen fra Seem - som nu er blevet sammensat på Nationalmuseet efter de sidste 70 års hårde medfart (4) - er groft tilhugget med målene ca. 37x21x10 cm. (fig. 2). Lidt acentralt på topfladen er udhugget en firkantet fordybning på ca. 19x15x5 cm. I bundfladen heraf er igen udhugget et ca. 7 cm bredt parti, som går helt igennem stenen. Dette hul og halvdelen af fordybningen ovenover var opfyldt med hård gibs. Heri var de 2 blykapsler indstøbt.

Øverst i fordybningen lå *dækpladen* - en poleret kalksten, som Estrup betegner som marmor (fig. 1) Brudfladerne på to smalsider viser, at den er til-dannet af et større stykke. Det er muligt, at materialet - som nogle stenplader i Roskilde Domkirke (5) - stammer fra vandudskillelser i en provincialromersk akvadukt. Tilsvarende dækplader - polerede og af særprægede bjergarter - er ofte anvendt til dække over »helgengravene«. Flere eksemplarer findes på Nationalmuseet. Den omhyggelige forarbejdning og den særlige udvælgelse af dækstenene kunne tyde på, at disse helgengrave oprindeligt har været

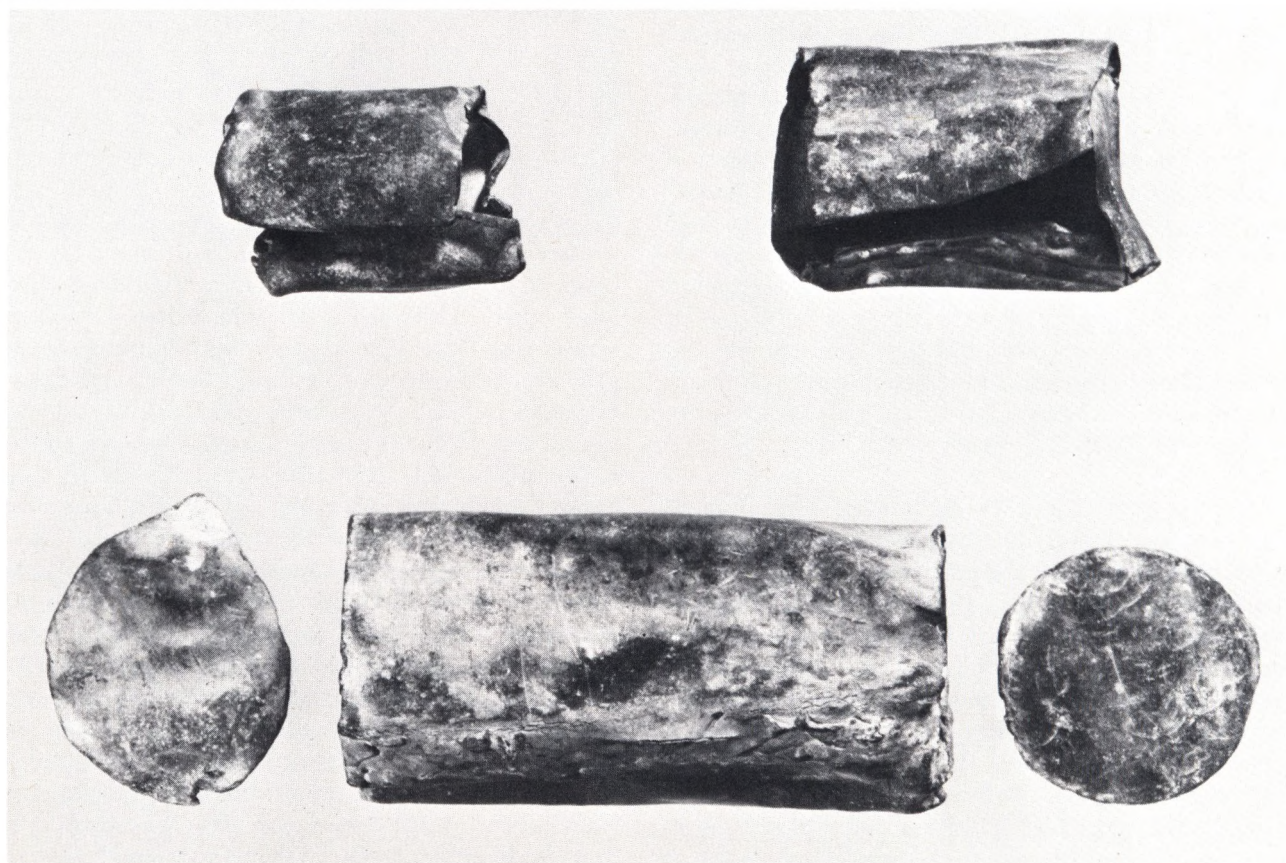
anbragt, så de kunne ses i alterbordets topflade, og ikke nedmuret under et eller flere skifter, som tilfældet var i Seem. I Forlængelse heraf ville det så være naturligt, om de hellige relikvier kunne iagttages når dækstenen fjernedes. Men i hvert fald i Seem har de ikke blot været skærmet af blycylinderne, disse var endog omstøbt af gibs, så de ikke kunne åbnes. I dag er blykapslerne fjernet fra »helgenraven«, men aftrykket efter dem i gibsen ses stadig (fig. 1).

De 2 *blykapsler*, som både Estrup og Møllerup omtaler er i dag blevet til 3. Samtidig er relikviernes antal forøget med 6. Grunden til dette mærkelige forhold synes uden al tvivl at ligge i, at den ene kapsel med de nytilkomne relikvier har ligget inde i kapslen, som Møllerup kalder »en aflang blybøsse af cylindrisk form« og Estrup betegner »et relikvie hylster bestående af en cylindrisk blykapsel med dække for den ene ende«. På figur 2 er alle tre kapsler fotograferet i deres nuværende tilstand: brutalt bragt ud af form (6). Kapsel 1 er den cylindriske blybøsse med 2 endeplader. Hvordan disse har siddet synes i dag uklart. Estrup siger ved fremdragelsen år 1900 blot at kapslen havde »dække for den ene ende«. Kapsel 2 er Estrups »en lille kvadratisk blypakke«, som lå ved siden af kapsel 1. Kapsel 3 har som nævnt været anbragt inde i kapsel 1. Hvordan Møllerup har kunnet overse den, er uforståeligt. At den hører med til komplekset - og ikke tilfældigt indblandet - skal senere vises. Lignende kapsler er almindelige som beholdere for relikvierne nedlagt i vore katolske alterborde. Oftest er de som kapsel 2 bøjet i æskeform af et enkelt stykke bly. Indskrifter kan være ridset i blyet som ÆPISKOPUS GISIKO med runer fra Stokkemarke kirke på Lolland. Biskop Gisike var biskop i Odense i slutningen af 1200-årene. Cylinderformen er ikke ualmindelig. Et eksempel er fremdraget i Køge kirkes tagrytter. En særpræget form for beholder fandtes 1895 i Sanderum kirke ved

Odense. Her synes relikviepakkerne anbragt i en flad æske med 25 rum. Pergamentstrimlerne med indskrifter er 1974 bestemt af Tue Gad, Det kongelige Bibliotek, som senmiddelalderlige (7). Et grundigere arbejde om emnet savnes. Eksempler på de forskellige kapselformer er afbildet i Jens Vellev: Fra helgen-graven, Skalk 1972 nr. 3. Et større upubliceret materiale findes på Nationalmuseet.

Inde i blykapslerne har relikvierne ligget omviklet med små tøjstumper og pergamentstrimler med påskrifter om hvilke relikvier, der lå indeni. Ved forfatterens undersøgelse af samlingen i november 1971 i kirken var alt rodet sammen. Hvilke relikvier og tøjstumper, der med sikkerhed hørte til hvilke pergamentstrimler og blykapsler kunne ikke umiddelbart ses. Heldigvis har vi Mollerups rapport, som nu

Fig. 3. De tre bykapsler. Fotograferet af Lennart Larsen 1974.



må danne grundlag for en rekonstruktion af tilhørsforholdene. Lad os begynde med *indskriftsstrimlerne* (fig. 4,5,6). De er blevet læst og bestemt af Tue Gad, hvis rapport bringes efter denne artikel. Materialet kan opdeles i 3 grupper, svarende til de bly-

Fig. 4. Manuskriptfragment (800-900-årene) og pergamentstrimmel (1000-årene) med påskriften: »Reliquier af Sct. Gereon og hans fæller«. Har ligget i blykapsel 2. Fotograferet af Lennart Larsen 1974.

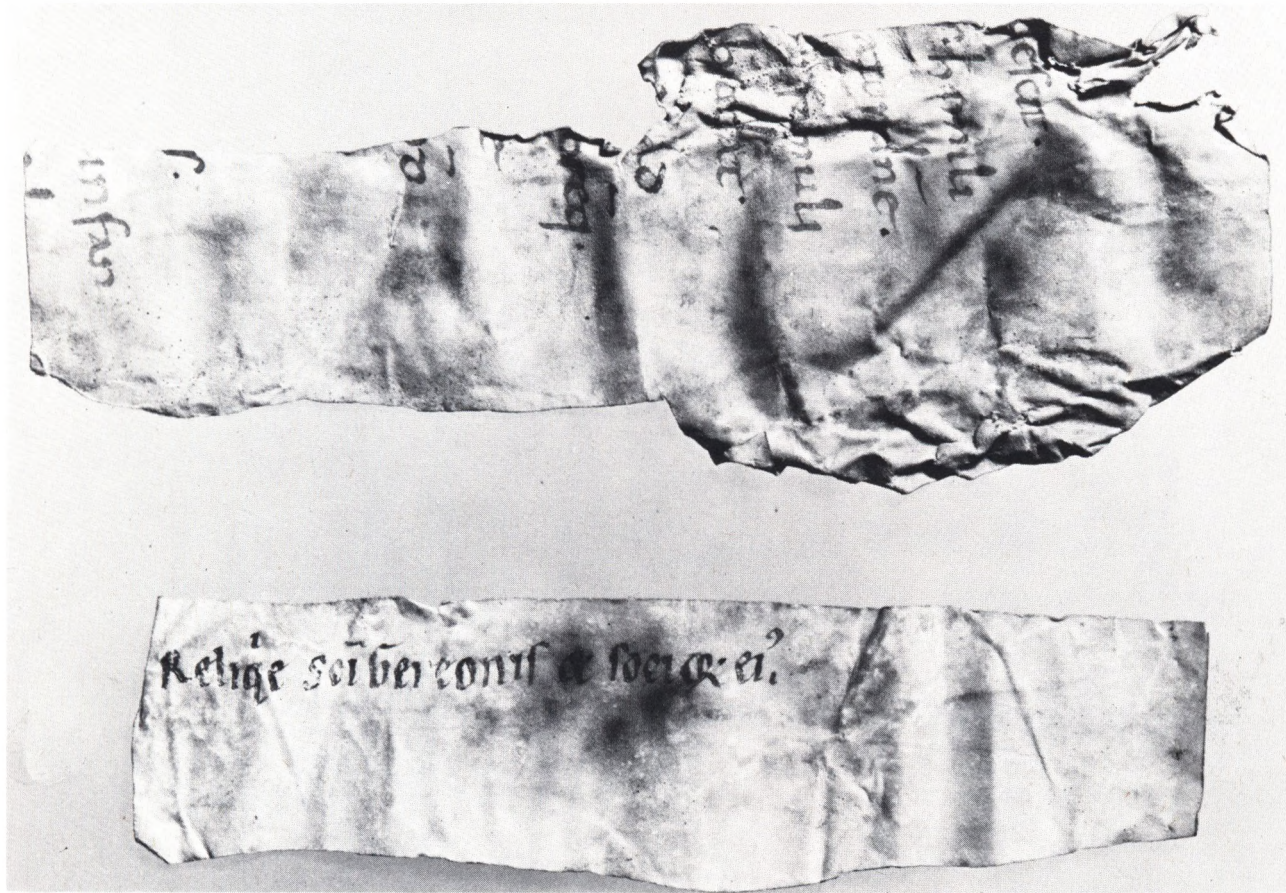


Fig. 5. Seks pergamentstrimler fra blykapsel 3 med angivelserne: Protomartyr Stefans sten, ben fra sct. Georg martyr, ben fra sct. Stefan protomartyr, hår fra Marie Magdalene, ben fra den gode Bartholomæus, noget af sct. Martins højre fod. Den første strimmel med skrift fra 1000-årene, de øvrige fra 1100-årene. Fotograferet af Lennart Larsen 1974.

Fig. 6. Seks pergamentstrimler fra blykapsel 1 med angivelserne: De hellige Cantianere, ben fra Pancratius martyr, ben fra sct. Johannes Døberen, ben fra sct. Willebrod bisp, ben fra sct. Agapits bisp, ben fra sct. Godehard bisp. Skriften er fra 1100-årene, og eter 1131, det år som Godehard blev kanoniseret. Fotograferet af Lennart Larsen 1974.

Lapis sci stephi pthom.

lapis sci stephi pthom

Ossa sci Georgij mart.

os sci georgij mart

Ossa sci stephi pthomartitis

os sci stephi pthomartitis

Capilli be marie magdalene.

capilli be marie magdalene

Ossa beati bartholomei

os beati bartholomei

De artibus dexte pedis sci martini.

de artibus dexti pedis sci
martini

Scor Cantianor

Scor cantianor

Os sei pancratij mart.

os sci pancratij mart

Os sei johis baptiste

os sci johis baptiste

Os sei willebrordi epi

os sci willebrordi epi

Os sei agapiti martiris

os sci agapiti martiris

Os sei Godehardi epi

os sci Godehardi epi

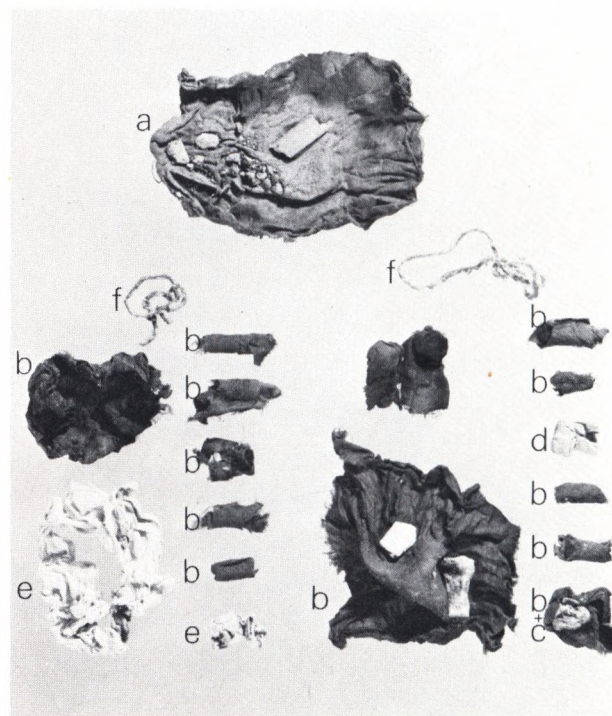
kapsler, de har ligget i. I *kapsel 2* fandtes ifølge Mollerup to store pergamentstrimler (fig. 4). Den inderste angav indholdet: Relikvier af sct. Gereon og hans fæller. Tue Gad daterer skriften til: formentlig 1000-årene. Omkring var viklet et fragment af et kirkeligt skrift fra 800- eller 900-årene. I *kapsel 1*, den lange cylinder, lå seks strimler, der angav følgende helgener (fig. 6): Cantianerne, Pancratius, Johannes Døberen, Biskop Willebrord, Agapitus, Biskop Godehard. Tue Gad daterer skriften til 1100-årene og anfører, at alle seks strimler er beskrevet med samme hånd. Denne skrift findes også på fem af de seks sidste strimler (fig. 5). Disse omtales mærkeligt nok ikke i Mollerups rapport, men på grund af skriftfællesskabet hører de helt sikkert til i fundet og har sandsynligvis ligget i *kapsel 3*, som Mollerup heller ikke nævner. Dennes størrelse tyder på, at den har ligget inde i kapsel 1. De fem strimler, der altså tidsmæssigt hører sammen med strimlerne i Kapsel 1 angiver følgende helgener: Georg, Stefan, Marie Magdalene, Bartholomæus og Biskop Martin. Den sjette strimmel - af tyndere pergament end de andre - angiver igen Stefan (stenen han blev dræbt med). Skriften daterer Tue Gad til 1000-årene. For dateringen af hele samlingens nedlæggelse i alteret er Godehard-strimlen vigtig. Denne tyske biskop fra Hildesheim døde 1038, men blev først kanoniseret i 1131. Efter dette år, men endnu i 1100-årene - at dømme efter de senest daterede 11 strimler - er samlingen købt og sikkert kort efter nedlagt i alterbordet i Seem kirke. Ad bygnings-arkæologisk vej kan denne groft dateres til tiden omkring 1200 eller lidt senere. Der er intet, der strider imod, at relikvierne er indkøbt i Nordvest-tyskland (jf. Gads rapport) direkte til kirkens - og hovedalterets - indvielse.

På Nationalmuseets findes et større upubliceret materiale, som ved tilsvarende bestemmelser vil kunne give et mere nuanceret billede af helgenkultens udvikling i middelalderen. Et bidrag til pil-

grimsvejenes og kulturforbindelsernes historie i samme periode skulle endvidere kunne nås.

Af selve *relikvierne* kan ingen nu med sikkerhed henføres til bestemte skriftstrimler. Dette har vel i dag heller ikke større betydning. Materialet består næsten udelukkende af mindre, sikkert ubestemmelige, benfliser. Marie Magdalenes hår og Stefans sten er undtagelser, som ikke mere kan identificeres. Noget gulligt smulder er muligvis røgelse. En analyse er ikke foretaget.

Fig. 7. Tekstilerne fra Seem-relikvierne. Angåede bogstavnummereringen: se teksten. Fotograferet af Lennart Larsen 1974.



De tekstiler, som relikvierne var viklet ind er blevet undersøgt på Nationalmuseet af Else Østergård, hvis rapport bringes efter denne artikel. Materialet (fig. 7) bestod af a) 1 stykke grøn/blåt silkestof b) 2 større og 11 mindre stykker rød/brunt silkestof c) 1 stykke lyserødt silkestof d) et stykke gult silkestof (samitumstykket) e) 1 større og 1 mindre stykke hørstof f) 2 gule silketråde.

Fig. 8. Resterne af relikvierne i Venge kirke, opdaget under restaurering af alterbordet i 1938, nu anbragt under et glasdække. Kombinationen af tøjrester ligner meget samlingen fra Seem. J. V. foto 1974.



En hel sikker betemmelse af stykkernes tilhørsforhold er i dag ikke mulig. Sandsynligvis har det enkelte grønne stykke ligget om »Gereonrelikvierne« i kapsel 2. Det hvide hørstofs tilhørsforhold er helt usikkert. De 11 mindre rød/brune b)-stykker har sikkert tilhørt de 11 samtidige pergamentstrimler fra kapsel 1 og 3. »Cantianerne« var her ifølge Mollerups rapport placeret specielt i »en lille pose, lukket med en gul silketråd«. Posen er sikkert den ene af de 2 større b)-stykker. Det andet har vel ligget i kapsel 3, som Mollerup ikke nævner. I en af de små pakker lå det enkelte lyserøde c)-stykke. Helt afvigende fra resten af materialet er det enkelte gule samitum-silke-stykke. Mon ikke dette har været omkring »Sct. Stefans sten«, hvis skriftstrimmel ene afveg fra de 11 andre strimler i kapsel 1 og 3.

I væveteknisk henseende er Seem-tekstilerne ikke særligt bemærkelsesværdige, bortset fra det gule samitum-stykke, som Else Østergård har redegjort for. Det ret omfattende materiale fra Nationalmuseets øvrige relikviesamling er endnu ikke undersøgt, men vil utvivlsomt i forbindelse med en videre bearbejdning af relikviematerialet kunne give interessante resultater (8). Således fandtes i 1933 i kridtstensalterbordet i Sigersted kirke ved Ringsted en relikviekapsel med fragmenter af byzantinsk silkestof med motiver (Nationalmuseet inv. nr. D 12248), der bringer ørnetæppet fra Sct. Knuds helgenskrin i Odense i erindring.

Det ovenstående har vist, at Seem-relikvierne - trods den hårde medfart, de har været udsat for siden fremdragelsen 1900 - stadig havde meget at fortælle. Set på baggrund af vort øvrige overleverede materiale af »helgengrave« må Seem-samlingen betegnes som en af de mest interessante. Betydningen kan dog på forskningens nuværende stadi ikke fuldt ud vurderes. Måtte det øvrige fundmateriale snart blive taget op til undersøgelse (9).

Noter:

1. Fundet er kort beskrevet af Møllerup i »Nationalmuseets anden afdeling, redegørelse for dens virksomhed siden 1892«, 1908 side 152, hvor det fejlagtigt er henført til den senere middelalder.
2. Kort omtalt i Skalk 1972 nr. 3: Jens Velle: Fra Helgenraven, med et farvebillede.
3. Sagen har på Nationalmuseet været varetaget af museumsinspektør Niels-Knud Liebgott, som hermed takkes. Hele komplekset vil nu blive sendt tilbage til kirken og genanbragt under glaslåget. Desuden vil en forklarende tavle med billeder blive opsat.
4. Stenen er nu sammenlimet med indfarvet cementbindemiddel. En ældre reparation ses at være foretaget med farvet gips.
5. C.G. Schultz: Romersk akvadukt-marmor i Roskilde domkirke, i Fra Nationalmuseets arbejdsmark, 1953. Dækpladen er undersøgt af Søren Floris hvis rapport lyder: Pladen, der er poleret, har målene ca. 19 x 15 x 2,5 cm. Der er tale om en bjergart af lange kalkspatkrystaller afsat fra kalkholdigt vand under let varierende forhold - hvilket betinger stensens båndethed. Herefter kan bjergarten betegnes travertin. Jeg har talt med dr. Poul Graff-Petersen her på Mineralogisk Museum om formodningen, at der kunne foreligge et stykke kalk fra en - tysk/romersk - aquadukt. Han fremhæver, at dækstenen svarer til andre eksempler, som man plejer at betegne som fremstillet af sådan aquadukt-kalk eller -travertin. Men om (alle?) disse eksempler virkelig kommer fra aquadukterne er muligvis ikke helt sikkert.
6. På Nationalmuseets konserveringsanstalt fandt man det mest forsvarligt ikke at give dem deres gamle form tilbage.
7. Fundet opbevares på Møntergården i Odense. Det er nævnt af Møllerup i »Nationalmuseets anden afdeling«, 1908 side 152 og afbildet i Jens Velle: Fra helgenraven, Skalk 1973, nr. 3, side 22.
8. Mærkeligt nok synes tekstilresterne fra relikvierne i Venge kirke, Skanderborg amt, at ligne Seem-materialet meget. Forfatteren håber ved lejlighed at kunne undersøge sagen nøjere.
9. Litteraturen om emnet er yderst sparsom. Et interessant fund i Skåne er omtalt af Monica Rydbeck: En relikviosa från Vä Kyrka, i ale nr. 2, 1965. Her findes litteraturhenvisninger til en del af det svenske materiale.

Seem-relikviernes pergamentstrimler

Af Tue Gad

Helgenraven i Seem kirke rummede 14 beskrevne pergamentstrimler. Det ene er et brudstykke af et håndskrift og har været brugt til indpakning. De andre 13 navnesedler, en til hvert relikvie. Se figurerne 4,5 og 6 i Jens Velle's artikel foran.

1) Reliquie sancti Gereonis & sociorum eius. Skriften formentlig fra 1000-tallet. Ved siden af denne strimmel ligger en anden (ifl. Møllerup var den yderst), som er en del af et blad af en kirkelig bog (ikke bibel), en prædikantsamling ell. lign. Skriften, hvoraf kun brudstykket af tekst findes, er formentlig fra 900-tallet eller 800-tallet.

2) lapis sancti stephani prothomartiris. Denne pergamentstrimmel er tyndere end 1 og 3-13. Skriften er en anden, formentlig fra 1000-tallet, men uden lighed med 1.

- 3) Os sancti Georgij martiris
 - 4) Os sancti stephani prothomartiris
 - 5) Capilli beate marie magdalene
 - 6) Os beati bartholomei
 - 7) De articulis dextri pedis Sancti martini
 - 8) Sanctorum Cantianorum
 - 9) Os sancti pancratij martiris
 - 10) Os sancti johannis baptiste
 - 11) Os sancti willebrordi episcopi
 - 12) Os sancti agapiti martiris
 - 13) Os sancti Godehardi episcopi
- Skriften på 3-13 er formentlig fra 1100-tallet og skrevet med samme hånd.

De latinske betegnelser kan oversættes som

- 1) Relikvier af st. Gereon og hans fæller.
- 2) Sten fra st. Stefan den første martyr.
- 3) Knogle af martyren st. Georg.
- 4) Knogle af st. Stefan den første martyr.