

Förhallar och västtorn av trä vid stenkyrkor

Av Christian Lovén

Kombinationen sten och trä förekom ofta i medeltidskyrkorna. Vanligast var säkerligen vapenhus av trä; de är nu som regel försvunna men syns i äldre avbildningar. Därefter kom stensakristior vid träkyrkor. Dessa förklarar givetvis av att sakristian var förvaringsplats för dokument och klenoder och borde vara brandsäker. Motsatsen är dock belagd i några fall; Blädinge i Småland var en senmedeltida salkyrka med träsakristia.¹

Om den första kyrkan på platsen var av trä och senare ersattes av en stenkyrka förekom det säkert ofta att man behöll trälånghuset tills det nya stenkorret var färdigt. I några fall blev en kyrka stående halvfärdig på detta vis ända in på 1800-talet. Som ett monumentalt exempel kan nämnas Gärdserum i Småland. Den var en treskeppig stavkyrka som omkring 1300 fick ett stort stenkor.² Den var f.ö. Sveriges enda belagda stavkyrka av avancerad typ.

I ett par fall har träkyrkor haft torn av sten, d.v.s. det framgår nu att tornet är äldre än långhuset. Det mest välkända svenska fallet är Husaby i Västergötland, men även Närtuna i Uppland har en sådan byggnadshistoria.³

Det finns vissa indicier på att ytterligare en kombination förekom under medeltiden: stenkyrkor med trätorn eller höga träförhallar. Företeelsen är svår att spåra. Några bevarade exempel finns inte, och saken

komPLICERAS ytterligare av att man under efterreformatorisk tid ibland byggde klockstapeln intill kyrkans västgavel.⁴

Nyckelmonumentet är Dädesjö kyrka i Varend i Småland, välkänd för sina 1200-talsmålningar. Den består av ett långhus och ett nu försvunnet absidkor (fig. 1). I triumfbågen finns ett målat furstepar där mannen enligt en inskrift heter Canutus. Säkerligen skall han identifieras med hertig Knut av Reval, vars mor ägde gods i socknen. Troligen var det Knut som



Fig. 1. Dädesjö, Småland. Vy från söder. Efter Ullén 1969.

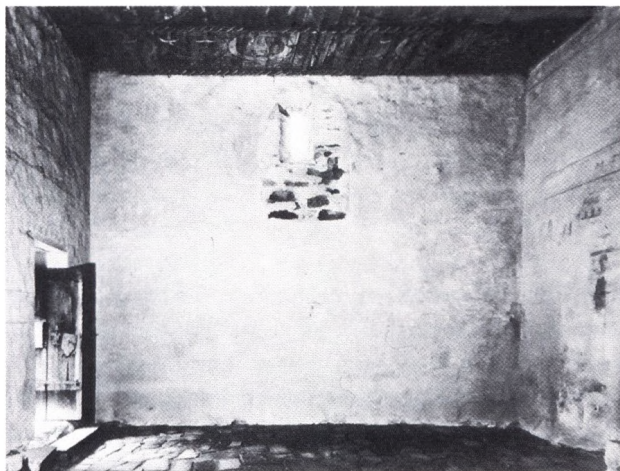


Fig. 2. Dädesjö, Småland. Västgaveln sedd inifrån. Efter Ullén 1969.

byggde kyrkan. Han blev hertig av Blekinge 1232 och dog 1260.⁵

Västgaveln i Dädesjö har en högt placerad portalöppning, igenmurad till ett fönster av romanskt kynne (fig. 2). Portalen måste ha hört till en empor, men kyrkan har inga spår av något västtorn. Eftersom man redan från början byggde emporöppningen borde man åtminstone ha lämnat förtagningar för det planerade tornet, men inte heller sådana finns. Att en läktare eller balkong fanns på insidan antyds av ett fyrkantigt stolphål som påträffades vid upptagandet av några provschakt 1996.⁶ Hur kom man då upp till emporöppningen? I sin avhandling om kyrkorna i Varend påpekade Anita Liepe att en träbyggnad borde ha varit tillräcklig för att hysa herremansläktaren i Dädesjö.⁷

Liepe konstaterade vidare att två romanska kyrkor i Varend, Drev och Hemmesjö, har en bred bågöppning i västgaveln utan att ha några förtagningar för



Fig. 3. Hemmesjö, Småland. Vy från väster. Efter Liepe 1984.

västtorn. I Hemmesjö (fig. 3) hade dessutom ett västtorn av sten varit svårt att bygga, eftersom marken sluttar kraftigt utanför västgaveln.⁸

Det finns ytterligare kyrkor där en bred bågöppning tyder på att ett torn planerats men aldrig kommit till utförande. Flera ligger på Gotland, men så vitt jag har kunnat finna har samtliga förtagningar som bevisar att man tänkte sig torn av sten. Av större intresse är Borrie (fig. 4) i Skåne, kanske byggd

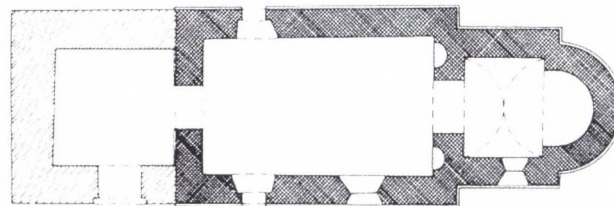


Fig. 4. Borrie, Skåne. Plan. Efter Anglerlert 1989a.

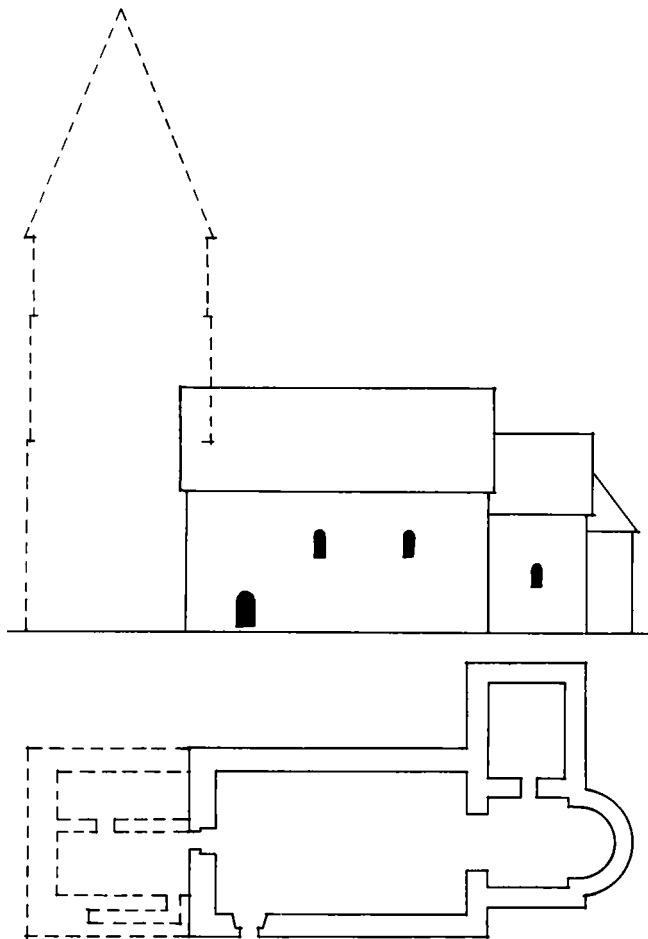


Fig. 5. Bjälbo, Östergötland. Rekonstruerad sydsfasad och plan. Efter Redelius 1972.

1319, som har en ursprunglig tornbåge utan förtagningar men ett senare torn.⁹ Samma sak gällde den romanska Nödinge i Västergötland.¹⁰

Bjälbo i Östergötland (fig. 5) har ett sekundärt västtorn från omkring 1200. Tornet har välvda kam-

rar och har haft bostads- eller representationsfunktion. Bjälbo var hemort för riksbyggaren Birger jarl, och sägner knyter tornet till hans mor Ingrid Ylva. Med ledning av skillnader i murbehandlingen i den ursprungliga västgavelns utsida har Gunnar Redelius funnit att en träbyggnad torde ha föregått tornet.¹¹ Denna föregångare kan inte ha varit mer än två våningar hög, och den måste betecknas som en förhall, inte som ett torn.

Tolg i Småland revs på 1800-talet. En utgrävning gjordes 1953, och den går att kombinera med äldre beskrivningar (fig. 6). Fram till 1750-talet bestod kyrkan av ett kort långhus, ett rakslutet kor, träsakristia och i väster ett torn av trä.¹² Trätornets ålder vet vi inte, men då det revs redan på 1700-talet kan det ha varit medeltida.

Även Slätthög och Nöbbele i Småland var korkyrkor med trätorn. Slätthögs torn existerade 1660 och ersattes med ett nytt 1746, Nöbbeles blåste ned 1750.¹³ Båda kan ha varit medeltida.

En teckning från 1802 (fig. 7) visar Hult i Småland, riven på 1800-talet.¹⁴ Den var en absidkyrka med en trätillbyggnad i väster. Takfallet antyder stav-

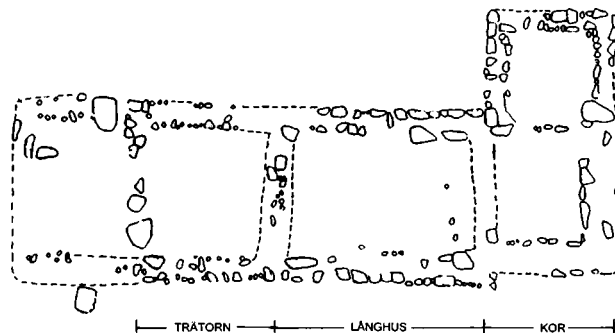


Fig. 6. Tolg, Småland. Plan enligt utgrävning 1953. Efter Liepe 1984.

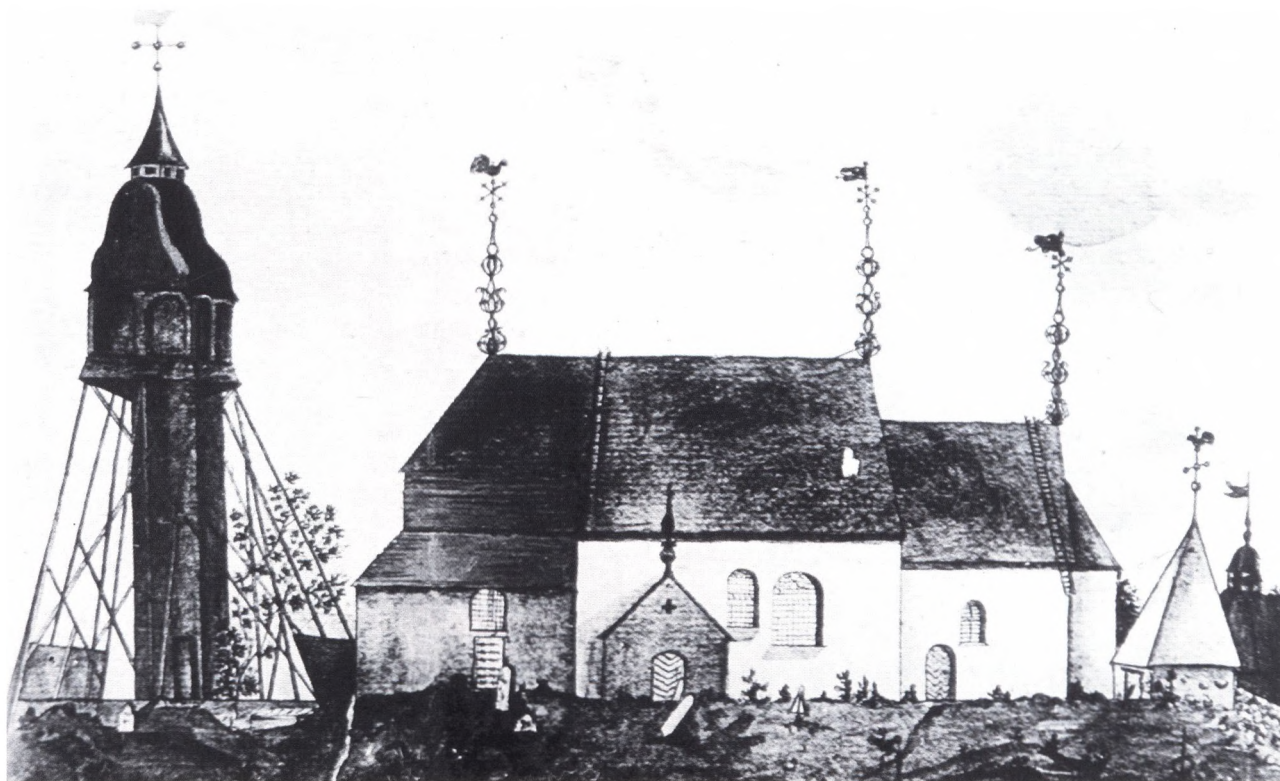


Fig. 7. Hult, Småland. Vy från söder 1802. Efter Wrangel 1907.

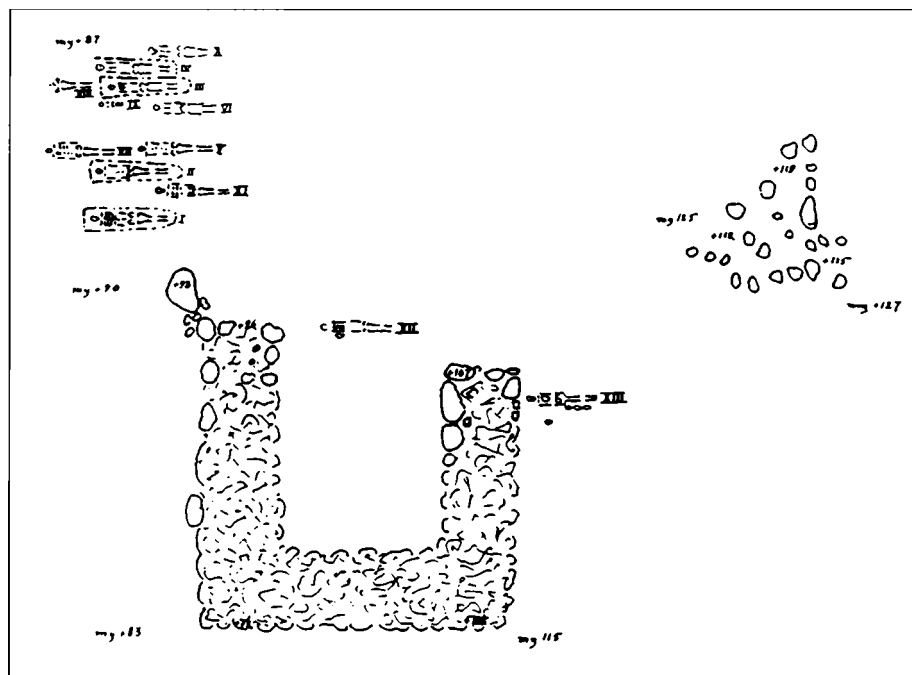
teknik, och det är möjligt att Hult liksom Gårdserum var en ursprunglig stavkyrka där man börjat österifrån att ersätta den med sten. Emellertid framstår Hults stenbygge som en komplett kyrka, och det är därför mera troligt att trädelen var sekundär. Det breda nederpartiet skulle inte ha behövts om syftet med trädelen enbart hade varit att hysa kyrkklockorna. Kan detta ha varit en förhall med uppgång till en emporöppning?

Borrsjö i Skåne är försvunnen. En utgrävning

1936 påvisade en kraftig grund, synbarligen efter vapenhuset, och stenar efter vad som antagligen var triumfbågsmuren (fig. 8). I väster fanns flera gravar som kan antas ha legat i ett västtorn.¹⁵ Vad som frapperar är att man hittade så pass hela gravar utan att påträffa grunden till detta västtorn. Förklaringen skulle kunna vara att det var av trä; att man vid en utgrävning 1936 inte lyckades påvisa träbyggnader är knappast förvånande.

Ofullbordade stentorn kan ha fått överdelar av

Fig. 8. Borrsjö, Skåne. Plan enligt utgrävning 1936. Efter Wienberg 1989.



trä. Sådana oavslutade torn hade Svinnegarn (se fig. 10) och Sparrsätra i Uppland.¹⁶ Möjligen kan även S:t Per i Sigtuna dras in i diskussionen. Kyrkan byggdes i början av 1100-talet eller däromkring. Den har ett sekundärt västtorn, kanske från 1200-talet. Vid utgrävning har påträffats en murad stenpackning (fig. 9) som är samtida med den ursprungliga kyrkan och brukar tolkas som ett påbörjat brett västtorn.¹⁷ Stenpackningen är kraftig, vilket tillsammans med förekomsten av liknande packningar på annat håll i kyrkan gör det troligt att den verkligen avsågs bära ett torn av sten.¹⁸ Emellertid har man inte påträffat något innerliv. Om denna avslutning i marknivå är avsiktlig måste stenpackningen istället tolkas som gol-

vet i en träbyggnad. Oavsett de ursprungliga avsikterna kan man också konstatera att kyrkan knappast stod öppen åt väster och att en trävägg eller liknande bör ha funnits innan det nuvarande västtornet så småningom byggdes.

Flera kyrkor har högt sittande portaler till en övervåning i tornet eller till kyrkvinden. De kan tolkas bland annat som predikstolar, öppningar för fursten att visa sig i eller som lastluckor, och i dessa fall behövde de inte gå att nå utifrån. En uppgång går dock att belägga i åtminstone ett fall. Svinnegarn i Uppland var vallfartskyrka på grund av att en viktig Trefaldighetskälla fanns intill. Kyrkan är huvudsakligen från 1400-talet. Västgaveln (fig. 10) har portal

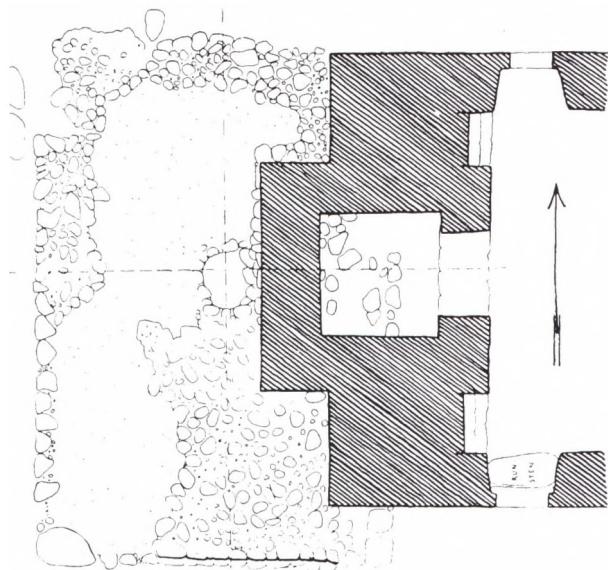


Fig. 9. S:t Per, Sigtuna, Uppland. Plan av västpartiet. Efter Redelius 1975.

och två fönster som är förskjutna åt norr. I gavelröset finns en port med bjälkhål nedanför, förmodligen avsedda att bära en loftgång. Nära marken i söder finns en nisch och ytterligare ett bjälkhål. Sannolikt har kyrkvinden fungerat som pilgrimshärbärge och södra delen av västgaveln upptagits av en trärappa. Mot slutet av medeltiden påbörjades ett västtorn, men det fullföljdes aldrig utan fick en övre avslutning av trä.¹⁹

Tanken på trätorn vid stenkyrkor ter sig något paradoxal: kyrktorn betraktar vi som manifestationer av något slag, och valet av sten istället för trä som byggnadsmaterial i kyrkan ser vi som ett annat manife-

sterande drag. Emellertid kan detta vara en förenkling.

Att kyrktorn av trä inte var någon omöjlighet under medeltiden står helt klart, eftersom flera träkyrkor fick torn. Vireda i Småland är en timmerkyrka som har haft västtorn. Dendroprov har givit dateringen 1344.²⁰ Pelarne i Småland fick ungefär samtidigt ett sekundärt torn.²¹ Hjorted i Småland är försvunnen men var tydligen en stavkyrka med västtorn.²² Håcksvik i södra Västergötland har ett timrat torn som har tillskrivits försvarsfunktioner. Det torde vara från senast 1500-talet.²³ Å andra sidan hade Gudhem i Västergötland, byggd på 1100-talet som en treskeppig kungskyrka i sten, inget torn.²⁴

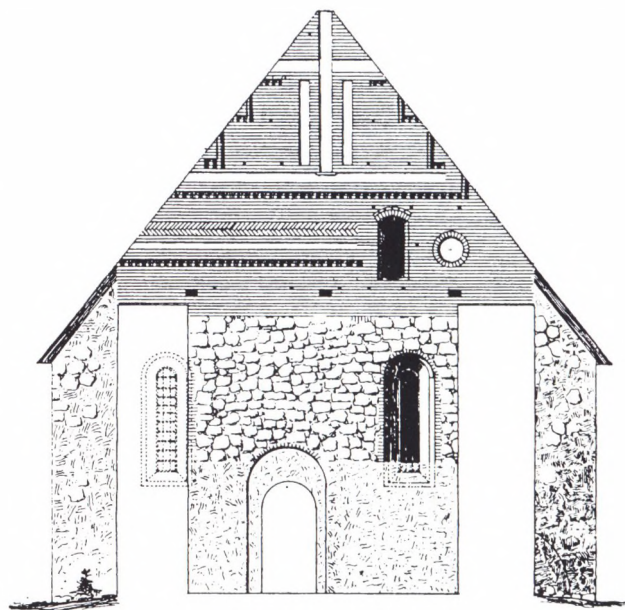


Fig. 10. Svinnegarn, Uppland. Västgavelns fasad. Efter Rosell 1966.

Byggandet av en privat kyrka måste ses som en manifestation, men privat anlagda kyrkor av trä förekom långt fram i tiden. Aneboda i Småland byggdes av en frälseman på 1340-talet.²⁵ Tydligt var det ingen skam för byggherren att den var av trä. Man kan också dra fram Erikskrönikans (o.1330) beskrivning av hertig Eriks hallbygge i Lödöse 1313.²⁶ Hallen var av trä, men ingen annan byggnad i krönikan skildras med samma entusiasm. Mellan trä och sten rådde en gradskillnad, inte en artskillnad.

Som läsaren har förstått saknar jag säkra belägg för förekomsten av medeltida torn eller förhallar av trä vid stenkyrkor. De starkaste indikationerna finns i Dädesjö, men även här är andra förklaringar tänkbara. Syftet har varit att peka på den möjliga förekomsten av en särform inom byggnadskonsten och att förhoppningsvis åstadkomma en ökad uppmärksamhet på konstruktionslämningar intill västgaveln även vid tornlösa kyrkor.

Noter

1. Liepe 1984 s 108.
2. Ullén 1983 s 159 ff.
3. Billow, Bohrn & Tuulse 1952 s 158 ff.
4. Se t.ex. Wrangel 1907 s 58, Ullén 1968 s 94 f och Fernlund 1982 s 35.
5. Ullén 1969; Karling 1978.
6. Håkansson 1996 s 11.
7. Liepe 1984 s 278.
8. Liepe 1984 s 278. Marian Ullén har muntligen bekräftat att ett stentorn knappast hade gått att bygga här.
9. Anglert 1989a s 172; Anglert 1989b s 232.
10. Lorentzson 1990 s 110 f. Dessa få fall gör inte anspråk på att vara en fullständig lista, utan fler finns säkerligen.
11. Redelius 1972 s 33 f.

12. Liepe 1984 s 174 ff.
13. Liepe 1984 s 91, s 140.
14. Wrangel 1907 pl 11 vid s 58.
15. Wienberg 1989 s 250 f.
16. Om Svinnegarn se nedan; Rosell 1969 s 293; påpekanden av Jes Wienberg och Ann Catherine Bonnier.
17. Redelius 1975.
18. Påpekat av Karin Andersson.
19. Rosell 1966 s 12 ff, s 24 ff, s 32 ff.
20. Ullén 1983 s 131 ff; se även s 241.
21. Ullén 1983 s 184 f.
22. Ullén 1983 s 170.
23. Wildte 1957.
24. Roth 1973.
25. Larsson 1964 s 391; Liepe 1984 s 104 ff.
26. Erikskrönikan v 3524-53.

Litteratur

- Anglert, Mats: Kyrkorna. Inledning. *By, huvudgård och kyrka. Studier i Ystadsområdets medeltid*. Red. Hans Andersson & Mats Anglert. (Lund Studies in Medieval Archaeology 5.) Stockholm 1989a.
- Anglert, Mats: Den kyrkliga organisationen under äldre medeltid. *By, huvudgård och kyrka. Studier i Ystadsområdets medeltid*. Red. Hans Andersson & Mats Anglert. (Lund Studies in Medieval Archaeology 5.) Stockholm 1989b.
- Billow, Anders, Erik Bohrn & Armin Tuulse: Kyrkor i Långhundra härad. Södra delen. *Sveriges kyrkor* Uppland III:2. Stockholm 1952.
- Erikskrönikan. Utg. av Rolf Pipping. (Samlingar utg. av Svenska fornskriftsällskapet, Stockholm. Bd 68.) 2 uppl. Stockholm 1963.
- Fernlund, Siegrun: »ett Herranom värdigt tempel«. *Kyrkorövingar och kyrkobyggen i Skåne 1812-1912*. Lund 1982.
- Håkansson, Anders: *Arkeologisk förundersökning, Dädesjö g:a kyrka*. Smålands museum, Växjö. Rapport 1996:17 (stencil).
- Karling, Sten: Fursteparet i Dädesjö kyrka. *Konsthistoriska studier* 4, utg. av Föreningen för konsthistoria/Taidehistorian seura, Helsingfors, 1978.
- Larsson, Lars-Olof: *Det medeltida Varend*. 1964, ny upplaga Växjö 1975 (Kronobergsboken 1974-75, utg. av Kronobergs läns hembygdsförbund, Växjö).
- Liepe, Anita: *Medeltida lantkyrkobygge i Varend* (Kronobergsboken

- 1984-85, utg av Kronobergs läns hembygdsförbund & Smålands museum). Växjö 1984.
- Lorentzson, Mona: Märkliga fynd från grävningar i Nödinge kyrka. *Västgöta-Dal*. En årsbok från Älvsborgs länsmuseum, Vänersborg. 1989-90.
- Redelius, Gunnar: *Kyrkobygge och kungamakt i Östergötland* (Antikvariskt arkiv 45, utg. av Kungl. Vitterhets Historie och Antikvitets Akademien). Stockholm 1972.
- Redelius, Gunnar: *Sigtunastudier. Historia och byggnadskonst under äldre medeltid*. Lidingö 1975.
- Rosell, Ingrid: Svinnegarns, Enköpings-Näs och Teda kyrkor. *Sveriges kyrkor* Uppland XI:1. Stockholm 1966.
- Rosell, Ingrid: Sparrsättra och Bred. *Sveriges kyrkor* Uppland XI:3. Stockholm 1969.
- Roth, Stig: *Gudhems klosterruin*. (Acta Regiae societatis scientiarum et litterarum Gothoburgensis. Humaniora 8. Göteborg 1973.
- Ullén, Marian: Drev och Hornaryd. *Sveriges kyrkor* Småland II:2. Stockholm 1968.
- Ullén, Marian: Dädesjö och Eke. *Sveriges kyrkor* Småland II:3. Stockholm 1969.
- Ullén, Marian: Medeltida träkyrkor I. *Sveriges kyrkor* vol 192. Stockholm 1983.
- Wienberg, Jes: Kirkerne og befolkningen i Ystadområdet. *By, huvudgård och kyrka. Studier i Ystadsområdets medeltid*. Red. Hans Andersson & Mats Anglert. (Lund Studies in Medieval Archaeology 5.) Stockholm 1989.
- Wildte, Fridolf: Häcksviks kyrktorn och dess uppgift i Ätradalens försvar. *Från Borås och de sju häraderna*, utg. av Kulturhistoriska föreningen, Borås, 1957.
- Wrangel, Ewert: Medeltidskyrkorna i Småland (Jönköpings och Kronobergs län). *Meddelanden från Norra Smålands fornminnesförening*, Jönköping, 1907.