

# Dalby klostrets dokumentatörer

Kontraster och likheter i sätten att närma sig ett medeltida monument

Av Gunhild Eriksdotter

## 1. Inledning

»De gamle byggnaderne å Dalby kungsgård väcka naturligen tanke på forntiden, och kanske hos mången äfwen ästundan att weta hwilka märkliga personer, som bebott detta hus ...« Prosten Johan Åkermans personliga reflexioner kring det forna Dalby kloster från 1828 är förmodligen en av de äldsta kända nedtecknade betraktelserna av klostret. Redogörelsen utfördes i syfte att sammanställa forntidens märkvärdigheter inom pastoratet.<sup>1</sup> Idag delar de flesta av oss Åkermans fascination över de ålderdomliga byggnaderna, även om vi närmar oss lämningarna annorlunda.<sup>2</sup> Att studera hur vi har avbildat och tolkat fornlämningar och historiska byggnader under olika tidsperioder är ett forskningsfält som kan öka vår förståelse för äldre dokumentationsmaterial och samtidigt i högre grad medvetandegöra vårt sätt att betrakta byggnader idag.

Denna artikel kommer att ta upp frågor som kretsar kring hur Dalby kloster har uppfattats och avbildats av dokumentatörer från olika tidsperioder. Vilka metoder har dokumentatörerna valt att tillämpa och vilka konsekvenser har det inneburit för dokumentationernas utformning? Jag kommer att söka föra en diskussion kring förhållandet mellan de olika synsätten och hur dessa har påverkat historiskrivningen av klostret.

Anledningen till varför jag har valt just Dalby klo-

ster som exempel, är en följd av att de stående byggnaderna från medeltiden ingår som en fallstudie i min doktorsavhandling i medeltidsarkeologi. Dalby kloster fungerar som ett byggnadsarkeologiskt experiment där jag bl.a. praktiskt prövar och utvärderar för- och nackdelar med olika metoder, och studerar hur olika synsätt påverkar vår syn på ett medeltida monument.

## 2. Byggnadsarkeologins synsätt och metoder

För att vi på ett vetenskapligt sätt skall kunna diskutera hur olika synsätt har uppkommit och utvecklats, krävs det att vi preciserar dem. I en tidigare studie utarbetade jag en modell som definierar olika synsätt i ett historiskt perspektiv.<sup>3</sup> Som utgångspunkt i denna artikel kommer jag att använda mig av samma modell, som bygger främst på dokumentatörernas sätt att metodiskt använda sig av typologi, teknologi och stratigrafi, men också på hur dokumentatörerna rent praktiskt har gått tillväga då iakttagelserna har visualiserats.<sup>4</sup>

Byggnadsarkeologin tangerar flera olika ämnesområden, som t.ex. konst- och arkitekturhistoria, etnologi och historia vilket medför att gränserna mellan olika synsätt ofta inte är helt klar. Men vad jag anser går att urskilja är framför allt ett konsthistoriskt, ett konstarkeologiskt och ett arkeologiskt synsätt (fig. 1).

Utgångspunkten för det *konsthistoriska synsättet* är typologin som spelar en viktig roll vid fastställande av arkitekturelementens datering och ursprung. De typologiska principerna inom byggnadskonsten kan hänföras till 1800-talets mitt, då bl.a. Carl Georg Brunius utarbetade benämningar och utvecklingsserier för de olika medeltida stilarna inom kyrkoarkitekturen.<sup>5</sup> Till en början sökte Brunius härleda de olika formernas geografiska ursprung och gav dem namn efter deras proveniens. Eftersom han ständigt stötte på svårigheter med övergångsstilar och avvikande benämningar i olika länder, föredrog Brunius att kalla de två mest urskiljbara arkitekturstilarna under medeltiden, romansk och gotisk, för rundbåge- respektive spetsbågestil. Den typologiska metoden har varit dominerande vid tolkning av byggnadernas historia fram till 1960-talet i Sverige.

Det *konstarkeologiska synsättet* kan betraktas som en länk i den kedja vilken leder från det konsthistoriska till det arkeologiska synsättet. Typologin utgör fort-

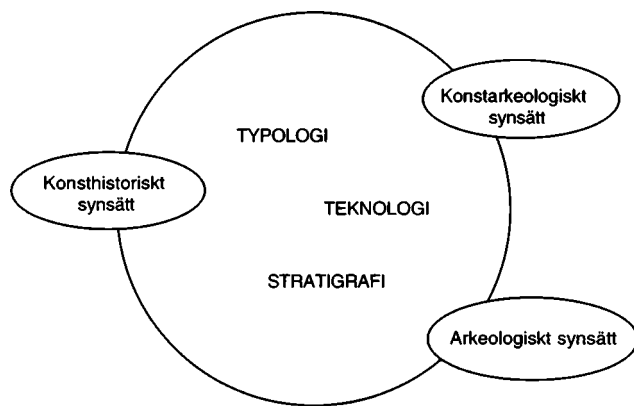


Fig. 1. En förenklad modell som visar förhållandet mellan byggnadsarkeologins synsätt och metoder.

farande den grundläggande metoden vid visualisering och tolkning av byggnadernas historia, men inblandningen av teknologiska och stratigrafiska aspekter utnyttjas nu mer eller mindre explicit. De teknologiska ansatserna omfattar främst studier av material och konstruktion. De första trevande byggtkniska observationerna utfördes av restaureringsarkitekter redan före sekelskiftet, men fick först ett rejält uppsving under 1920-30-talet, då man mer ingående började studera murverkets material och murningsteknik.<sup>6</sup> En mer systematisk fördjupning på området inträdde emellertid inte förrän på 1960-talet, då medeltidsarkeologer på allvar började intressera sig för stående murverk. I ämnesbeskrivningen för examensämnet medeltidsarkeologi betonas t.ex. att utgångspunkterna för studiet av byggnader är deras konstruktion och teknik.<sup>7</sup> Den stratigrafiska metoden har utnyttjats implicit sedan seklets början, men blev inte en medvetet använd metod förrän på 1960-talet. En stående byggnad uppvisar liknande stratigrafiska relationer som lämningar under mark, dvs. samtidighet, äldre och yngre än. Men till skillnad från en arkeologisk utgrävning behandlar byggnadsarkeologen inte enbart händelser som framträder i en horisontell stratigrafi, utan även aktiviteter som framträder från exteriör till interiör och vice versa.<sup>8</sup> Då man studerar en byggnad utifrån typologiska och teknologiska utgångspunkter baseras ofta iakttagelserna på en stratigrafiskt grundad analys eftersom denna medför att de utvalda händelserna kan placeras i en relativ kronologi.

Det *arkeologiska synsättet* innebär vanligen att samtliga tre metoder, typologi, teknologi och stratigrafi används likvärdigt. Detta medför att typologin inte har en så framträdande roll som vid ovanstående synsätt. Det arkeologiska synsättet medför också att

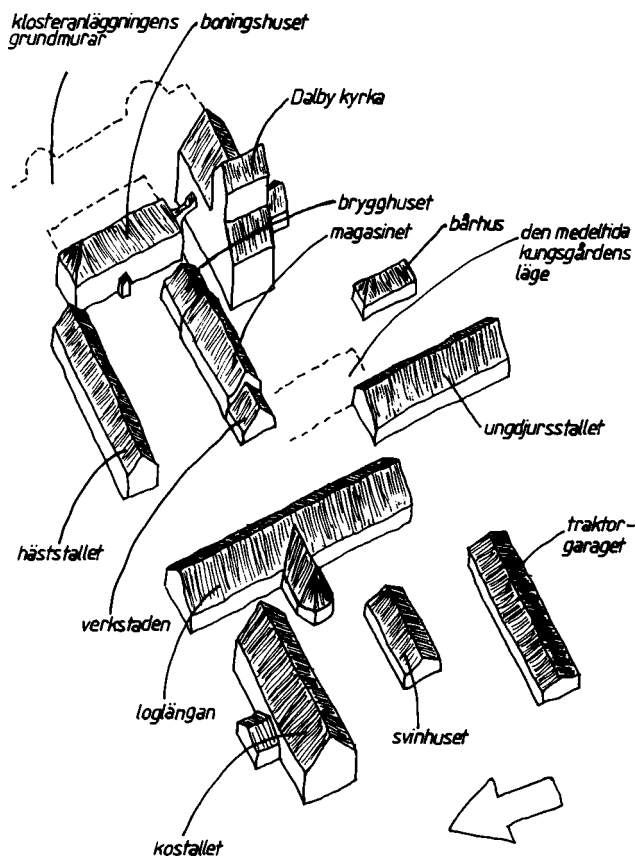


Fig. 2. Dalby kungsgård idag. Efter Larsson 1990.

stor vikt läggs på byggnadens grundförhållanden och omgivande kulturlager.

Under 1970-talet utvecklades framför allt de konstarkeologiska och arkeologiska synsätten, vilket kan kopplas till det medeltidsarkeologiska ämnets etablering, som har haft stort inflytande över metodutvecklingen och inte minst medverkat till en tydligare integrering mellan stående byggnader och läm-

ningar under mark. Jag vill dock poängtera att de olika synsätten inte skall ses som statistiskt fastställda företeelser. Studerar man synsätten i ett längre perspektiv framträder variationer inom varje synsätt, beroende på vilken tidsperiod som analyseras. Det finns även en skillnad mellan utvecklingen av kyrko- och de profana byggnadsdokumentationerna. För enkelt kan man beskriva utvecklingen som att kyrkodokumentatorerna kom att präglas starkt av den konsthistoriska traditionen i betydligt större utsträckning och under längre tid, än de personer som dokumenterade profana byggnader, vilka tidigare började anamma arkeologiskt inriktad metodik. Dessa skillnader kan delvis förklaras utifrån dokumentatorernas disciplintillhörighet. De profana byggnaderna i städerna kom t.ex. tidigt att behandlas av arkeologer. I Lund skötte Ragnar Blomqvist både utgrävningsverksamheten och dokumentation av stadens äldre bebyggelse under 1930-50-talet.<sup>9</sup>

### 3. Historien om Dalby kloster

Dalbys forna klosterbyggnader ingår idag som en del i Dalby kungsgård, som är en av landets ca. 30 kungsgårdar i statlig ägo.<sup>10</sup> Den monumentalt placerade gården på Romeleåsens sydvästra sluttning med utsikt över slätten mot Malmö och Lund inger respekt, även om vi kan förmoda att det endast är en mindre del av anläggningen som vi skönjer ovan mark idag (fig. 2).

De bevarade delarna av själva klosteranläggningen är dock unika i den meningen att två ekonomibyggnader av medeltida ursprung står kvar närmast orörda.<sup>11</sup> Eftersom byggnaderna inte har genomgått någon detaljerad byggnadsarkeologisk undersökning, är det dock svårt att närmare precisera någon datering för deras tillkomst. Stilhistoriska analyser

antyder en bred dateringsram, från 1100-talet till 1400-talets slut.<sup>12</sup> Det som idag fungerar som gårdens boningshus var under medeltiden den forna västra längan, vilken förmodligen har ingått i en klausur, belägen norr om kyrkan.

Men låt oss inte gå på händelserna i förväg. Klostret är nämligen inte byggt på jungfrulig mark, utan betydligt senare än t.ex. den intilliggande kyrkan, som allmänt betraktas som Nordens äldsta stående stenkyrka, uppförd av Sven Estridsen ca. 1060 i samband med inrättandet av ett biskopsdöme i Dalby.<sup>13</sup> Det är emellertid inte enbart utifrån de stående byggnaderna som historien låter sig skrivas. I direkt anslutning till kyrkan i väster påträffades omfattande byggnadslämningar under mark vid en utgrävning 1965-66.<sup>14</sup> Genom jämförande analyser av murningsteknik och kopplingar till det knapphändiga skriftliga materialet har lämningarna tolkats som en palatsliknande kungsgård, anlagd samtidigt med kyrkan. Kungsgårdsbyggnaderna har varit i funktion fram till 1300-talets första årtionden för att därefter förfalla efter en brand och slutligen jämnas med marken.<sup>15</sup>

Redan 1066, då biskop Eginio övertog biskopetiet i Lund har ett antal bröder under en prost övertagit och nyttjat kungsgårdsbyggnaderna i väster. Genom skriftliga källor torde bröderna ha tillhört benediktinerorden fram till 1100-talets början, då man antog S:t Augustinus regel. Tiden för uppförandet av klosterbyggnaderna norr om kyrkan, vill flera forskare lägga till första hälften eller mitten av 1200-talet.<sup>16</sup> Byggnationen skulle i så fall rimligen ha skett i samband med kyrkans utvidgning österut, och då i första hand gällt den östra längan. De byggnadsrester som har framkommit vid arkeologiska observationer, indikerar en fullt utbyggd u-formad anläggning i an-

slutning till kyrkans norra sidoskepp och kor.<sup>17</sup> Men med tanke på att de arkeologiska undersökningarna har varit mycket begränsade, har inte några närmare dateringar kunnat fastställas. Utbyggnaden torde dock ha skett i etapper, vilket talar för en ganska sen datering vad beträffar de yngre stenbyggnaderna. Byggandet i etapper har förmodligen inte heller resulterat i någon regelbundet utbyggd struktur, utan i en mer organiskt formad anläggning där olika byggnadsdelar med skilda funktioner uppförts efter behov.

Den västra längan uppvisar flera komplicerade ombyggnadsskeden, som har utförts redan under klostertiden. Längans äldsta delar kan eventuellt hänföras till 1300-talets andra hälft, men en större ombyggnad från 1400-talets mitt präglar byggnadens utseende idag. Det är egentligen endast gavelsidorna som bär spår av mer recenta förändringar. Längans bottenvåning karakteriseras av resterna av en invändigt byggd korsgång som löper längs med den östra fasaden. I övrigt har interiören förändrats kraftigt under århundradena.<sup>18</sup>

På 1530-talet genomfördes en sekularisering av klostret och hela komplexet förlänades till adelsmannen Anders Bille.<sup>19</sup> Klosterorganisationen fick emellertid lov att upprätthålla sin verksamhet, som därmed fortsatte fram till 1543, då den siste brodern dog. Sekulariseringen medförde ett periodvis förfall av byggnaderna. Inga större ombyggnadsprojekt har företagits på de medeltida delarna, vilket förmodligen är en bidragande orsak till att flera av klosterbyggnaderna står kvar så välbevarade fortfarande idag.

Tidigare forskning har präglats av fokuseringen på kyrkan och framför allt kring dateringen och utformningen av dess äldre delar. En tämligen opro-

blematiserad bild har getts utvecklingen av klosterverksamheten och flytten till den s.k. klausuren norr om kyrkan. Det förefaller som om man inte utnyttjat den information som de stående byggnaderna faktiskt äger, eller kan det vara så, att man har saknat metoder för att närma sig dem. Frågan är om vi idag har förmågan och verktygen att locka fram information som kan ställa byggnaderna i annan dager.

#### *4. Dalby klostrets dokumentatörer*

Min avsikt med följande analys är inte att söka skapa en heltäckande bild av hur klostret har uppfattats och avbildats genom tiderna, utan genom ett lyfta fram ett urval av de dokumentationer som inbegriper någon eller några av klosterbyggnaderna, vill jag belysa hur den byggnadarkeologiska utvecklingen kan berättas utifrån sätten att närma sig ett medeltida monument. Resultatet kommer att sättas i relation till den utvärdering som jag tidigare gjort över murverksdokumentationer i f.d. Malmöhus län.

Analysen tar sin utgångspunkt i 1800-talets mitt, en intressant brytningstid mellan arkeologin som genom nya metodologiska landvinningar kom att utvecklas till en mer självständig disciplin å ena sidan, och den traditionellt kulturhistoriskt inriktade byggnadsforskningen som fungerade som ett paraply för flera angränsande discipliner å andra sidan. Nils Månsson Mandelgren kom att stå med bägge fötterna i dessa två riktningar.

#### *Ett konsthistoriskt sätt att se på Dalby kloster*

Under 1860-70-talet då våra inhemska medeltida monument kom att stå i fokus både ur arkeologiskt och restaureringsteoretiskt perspektiv, anammades en mer vetenskaplig syn på själva dokumentations-

processen, som innebar noggranna iakttagelser av framför allt byggnadernas stilart, men även deras byggnadsmaterial och konstruktion. En bidragande orsak kan säkerligen sökas inom den arkeologiska disciplinen, som t.ex. redan under 1800-talets första fjärdedel genomgick en form av paradigmskifte genom Christian Jürgensen Thomsens klassifikations-system, där noggrann observation av olika fyndkategoriers material och teknologi bildade utgångspunkten. Thomsens vetenskapliga sätt att typologiskt angripa källmaterialet tilltalade såväl arkeologer som arkitekturhistoriker. Flera i Skåne verksamma arkeologer och byggnadshistoriker utbildades och influerades av Thomsen och hans lära, bl.a. Bror Emil Hildebrand och Nils Månsson Mandelgren.<sup>20</sup> Det ökade intresset för fornlämningar och fynd ledde till att man under 1800-talets mitt utarbetade en vetenskaplig och systematisk inventeringsverksamhet. Som ett led i denna verksamhet delade Riksantikvarien ut resestipendier för att de fasta fornlämningarna skulle avtecknas runt om i riket. Undersökningarna och beskrivningarna medförde att även stående byggnader avbildades, men till en början endast de »som utmärkte sig genom hög ålder eller egenheter i byggnadsstil«.<sup>21</sup>

Det är i detta sammanhang som vi skall betrakta konstnären och resestipendiaten *Nils Månsson Mandelgrens* dokumentation av Dalbys kungsgård. Med största sannolikhet är det den äldsta kända skalenliga avbildningen av de forna klosterbyggnaderna, utförd på 1860-talet och tidstypisk av flera skäl (fig. 3). Mandelgren var framför allt präglad av den kulturhistoriska falangen inom inventeringsverksamheten, även om man kan spåra influenser av Thomsens klassifikationssystem.

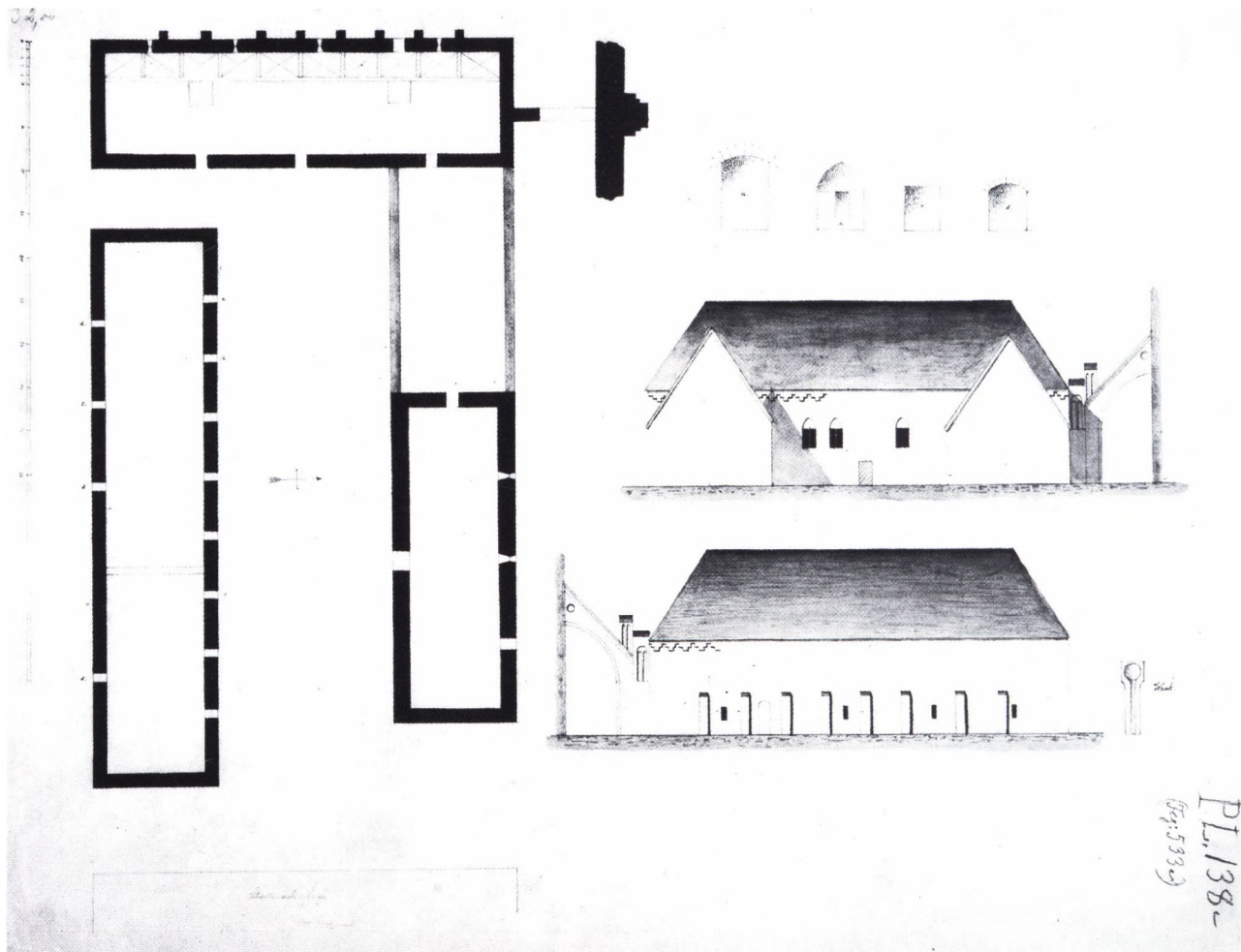


Fig. 3. Nils Månssons Mandelgrens avbildning av Dalby kloster i plan och elevation. Akvarell med blyerts. 1860-tal. Folklivsarkivet, Lund.

På elevationsritningarna av den västra klosterlängan, som är utförd i akvarell, har Mandelgren valt att belysa framträdande stilelement i fasaderna, t.ex. trappfrisen som löper längs med takfoten och fön-

steröppningar med spetsbågeformig omfattning. Han har fokuserat sin avbildning på sådana byggnadsdelar som närmare kan tidsbestämmas på typologisk väg, ett betraktelsesätt som grundar sig på

konsthistoriska värderingsmotiv. Den typologiska metoden har även tillämpats på stallets olika fönsteröppningar, som avbildats i form av detaljerade skisser. Här ges dock ingen information kring deras inbördes kronologi, utan avbildningarna förefaller snarare vara ett metodiskt grepp i avsikt att sakna vidare tolkningsansatser.

Mandelgrens avsikt med dokumentationerna har sannolikt varit att förmedla en bild av hans syn på en ålderdomlig och medeltida byggnad, väl värd att i avbildad form skickas till Riksantikvarien. Samtidigt som uppmätningarna förefaller vara proportionerligt utförda, är flera för oss idag viktiga element direkt felaktigt avbildade eller saknas.<sup>22</sup> Finns det då någon plausibel förklaring bakom dessa brister? Jag menar att orsakerna kan härledas till både Mandelgrens synsätt och dokumentationsmetod. Rent metodiskt kan förklaringen ligga i att fältmaterialet renritats i efterhand av honom själv eller av ritbiträden. Efterarbetet som ibland dröjde, i väntan på nya stipendier och rätt årstid, har medfört att man även under hans samtid ifrågasatte noggrannheten och riktigheten av det renritade materialet. Hans Hildebrand, som var skarpt kritisk till Mandelgrens dokumentationer, hävdade t.ex. att de inte var verklighetstrogna, då bl.a. väsentliga byggnadsdelar saknades.<sup>23</sup> I fallet med Dalby förefaller dock Mandelgrens synsätt snarare vara orsaken till avbildningens »defekter«. Vid en närmare jämförelse mellan fältdokumentation och renritningar kan vi notera liknande felaktigheter. Detta anser jag botten i Mandelgrens syn på byggnaden, som innebar ett estetiskt förhållningssätt framför ett vetenskapligt.

Mandelgren var påverkad av flera för tiden verk samma forskare inom både byggnadskonsten och arkeologin. Han anammade t.ex. Brunius' gruppering

och datering av de medeltida kyrkorna, då han kartlade Skånes kyrkor. I flera fall har det t.o.m. visat sig att Mandelgren direkt använt sig av Brunius' uppmätningritningar då han avbildat olika kyrkor.<sup>24</sup> Som tidigare nämnts, var Mandelgren starkt influerad av C. J Thomsens systematiska typologisering av arkeologiska artefakter. Inspiration från Thomsens indelningssystem kan vi här notera i behandlingen av de olika fönsteröppningarna i stallet. Metodiskt sett är Mandelgrens utgångspunkt klart den typologiska, som botten i den konsthistoriska synen på byggnader.

#### *Ett konstarkeologiskt sätt att se på Dalby kloster*

1800-talets restaureringsteorier, där man ofta förespråkade ett borttag av senare tiders tillägg i avsikt att framhålla *en* arkitekturstil, gick mycket hårt åt byggnaderna. Tiden kring sekelskiftet präglades av en opinionsbildning mot denna syn, som successivt resulterade i ett mer återhållsamt synsätt, där man började vetenskapligt intressera sig för de förändringar som byggnaderna genomgått. Detta fick givetvis konsekvenser för dokumentationsmetodiken. Stilhistoriska element räckte inte för att få svar på de frågor som man nu ställde, utan teknologiska problem, som att fastställa vilken typ av material och konstruktion som använts vid uppförandet av en byggnad, började alltmer fånga dokumentatorerna. Som tidigare nämnts, är den byggnadsteknologiska inriktningen speciellt tydlig i dokumentationerna från 1920-30-talet.

*Sten Anjous* inträngande undersökning av Dalby kyrka 1919 är ett belysande exempel där han genom att utnyttja murverkets tillgänglighet, kunde presentera en relativ kronologi för kyrkans uppkomst och sena-

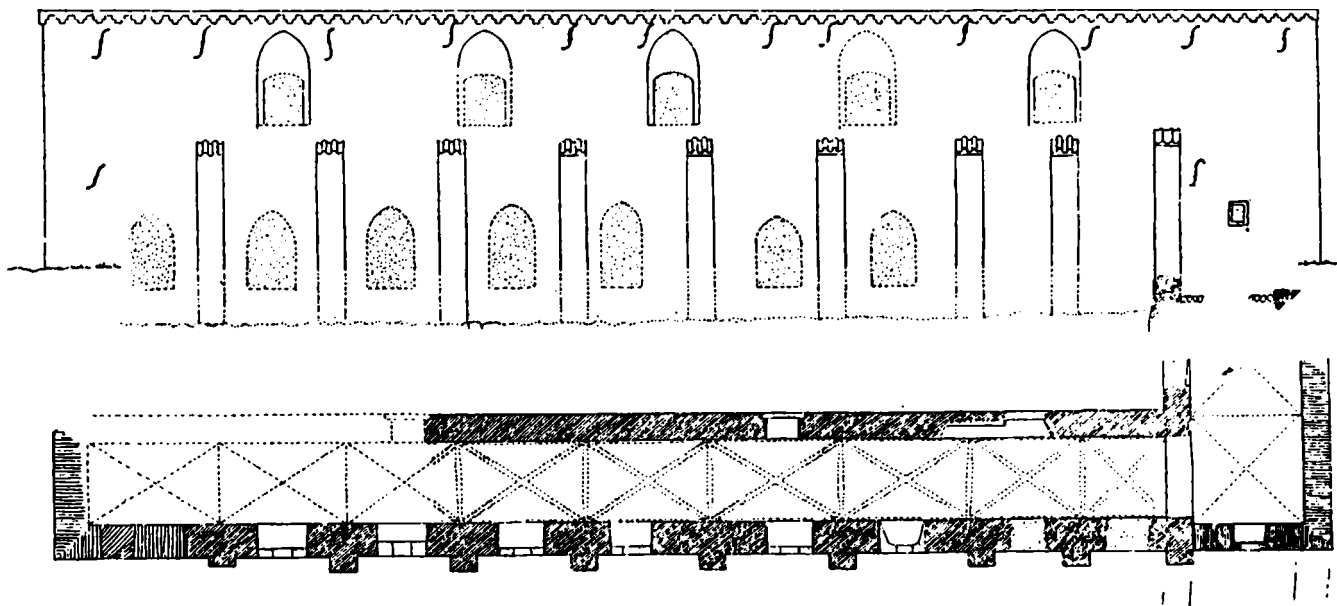


Fig. 4. Uppmätning av den forna västra klosterlängans östra fasad utförd av arkitekt Charles Christensen, under ledning av Vilhelm Lorenzen. 1920-tal  
Vilhelm Lorenzen 1929.

re förändringar.<sup>25</sup> Eftersom Anjou inte behandlar klosterbyggnaderna explicit i sitt arbete och dessutom inte har avbildat dem mer än mycket översiktligt i planform, kommer jag istället att koncentrera mig på en annan dokumentation som utfördes under samma period och som förespråkar ett liknande förhållningssätt.

Arbetet i fråga, som bygger på en koppling mellan skriftliga källor, arkeologiska punktinsatser och stilhistoriska studier, är utfört under ledning av den danske byggnadshistorikern *Vilhelm Lorenzen* på 1920-talet.<sup>26</sup> Samtliga uppmätningar och skisser är dock utförda av arkitekten *Charles Christensen*. *Lorenzen* är främst känd genom sin publikationsserie

kring de danska klostrens byggnadshistoria där även undersökningen av Dalby kloster ingår. Verkets heläckande prägel är ett barn av sin tid, då forskarna främst kom att inrikta sig på omfattande datainsamling i syfte att skissera dragen för uppsprung och utveckling av olika byggnadshistoriska företeelser.

Även om en stor del av undersökningen upptas av konsthistoriskt inriktade frågor, som Dalby kyrkas tillkomsttid och stilhistoriska element, har ett betydande avsnitt lagts på att söka klarlägga klosteranläggningens komplicerade byggnadshistoria. Avbildningarna äger en helt annan vetenskaplig exakthet och detaljrikedom än föregående tidsperiod, vilket medfört att hypoteser kring byggnadernas tidigare



gestaltning har kunnat framställas. Genom skrafferingar på planritningarna får åskådaren en uppfattning om såväl byggnadernas inbördes kronologi som tillkomstsammanhangen mellan de olika byggnaderna (fig. 4). Det är dock genom arkitektens ögon som vi idag ser arbetena, där stor vikt lagts på att fånga konstruktionssammanhangen mellan olika byggnadsdelar. Lorenzens ambitiösa försök att redovisa en hållbar rekonstruktion, har endast kunnat uppnås genom ingående iakttagelser både ovan och under mark. Lorenzen utförde därför själv arkeologiska observationer, bl.a. i anslutning till den västra längans koppling till en förmodad byggnad i norr.

De båda gråstensbyggnaderna av medeltida ursprung uppmärksammades också, även om Lorenzen inte ansåg det nödvändigt att i sammanhanget utföra några detaljerade uppmätningar av dem. Tillkomsttiden för själva klausuren vill Lorenzen datera tämligen sent, slutet av 1300-talet eller snarare 1400-talets mitt. Utgångspunkterna för Lorenzens dateringar är framför allt de typologiska, där valvformer, profiltegel och fönsternas spetsbågiga omfattningar ingår som självklara analysmoment.

Även om Lorenzen var styrd av den typologiska metoden och därigenom ett konsthistoriskt synsätt, integrerade han stilelementen i en stratigrafisk sekvens, vilket i sin tur formade en relativ kronologi. Information kring material och uppbyggnad har haft en tämligen underordnad betydelse i analysen, men presenterade uppgifter visar att teknologiska problem har observerats. Stor vikt har lagts vid att rekonstruera anläggningens olika byggnadsetapper, där de påträffade lämningarna under mark uppmärksammats i lika stor grad som de stående byggnaderna. Här kan vi också notera att Lorenzen sökt fånga helhetsperspektivet och inte enbart en utvald

del av komplexet. Även om typologin kan sägas vara den grundläggande metoden, visar ändå inblandningen av teknologiska och stratigrafiska aspekter att dokumentatorerna influerats av det för tiden förhärskande konstarkeologiska betraktelsesättet.

#### *Ett arkeologiskt sätt att se på Dalby kloster*

Under 1960-talets första år kom byggnadsarkeologin att successivt utvecklas till ett forskningsområde mer skilt från konsthistorien. Denna utveckling bör betraktas i ljuset av etableringen av medeltidsarkeologin som ett eget universitetsämne 1962. Erik Cinthio, som stod bakom denna inrättning, bidrog aktivt till att byggnadsarkeologin införlivades som en del av det medeltidsarkeologiska ämnet, vilket medförde att arkeologernas ögon öppnades för lämningar ovan mark. Cinthio ställde den byggnadsarkologiska forskningen, där speciellt de teknologiska och stratigrafiska sammanhangen framhölls, i motsats till den konsthistoriska traditionen, som var mer inriktad på att lösa byggnadernas stilhistoriska ursprung.<sup>27</sup>

Det är också under denna tid som vi finner den första byggnadsdokumentationen från Dalby som bär på tydliga influenser från arkeologisk metodik och dokumentationsprinciper. Men dokumentationen är också präglad av det konsthistoriska förhållningssättet, framför allt i samband med att dateringen av de olika byggnadselementen diskuteras. Undersökningen, som omfattade delar av den forna västra längan, företogs av medeltidsarkeologen *Karin Andersson* år 1964 och föranleddes av en omputsning av de nedre delarna av östra fasadens murverk som är belägen ca. 1,20 m under mark (fig. 5).<sup>28</sup> Blottlagda tegelytor av medeltida ursprung är minutiöst inmätta där teknologiska iakttagelser kring oli-

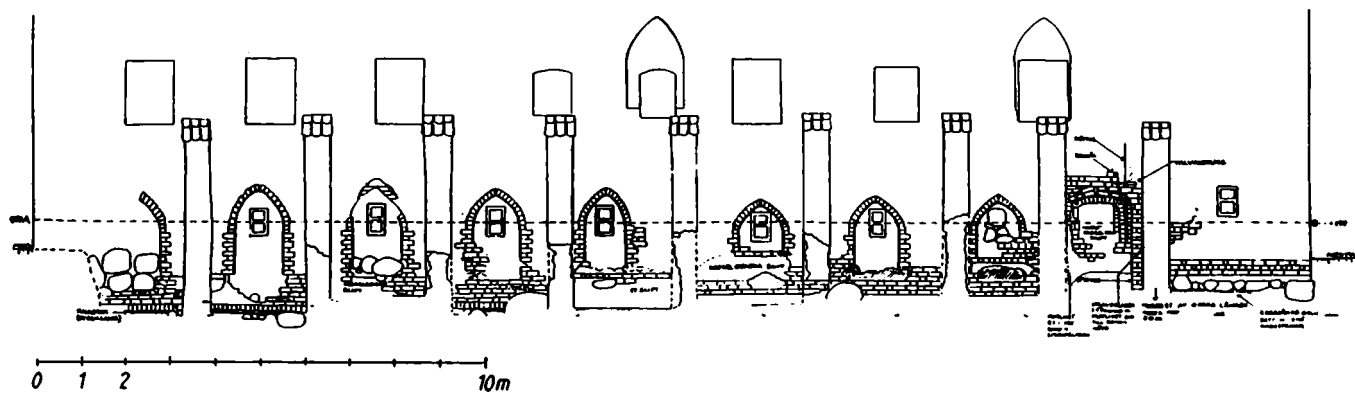


Fig. 5. Karin Anderssons uppmätning av delar av den forna västra klosterlängans östra fasad 1964. LUHM:s arkiv, Lund.

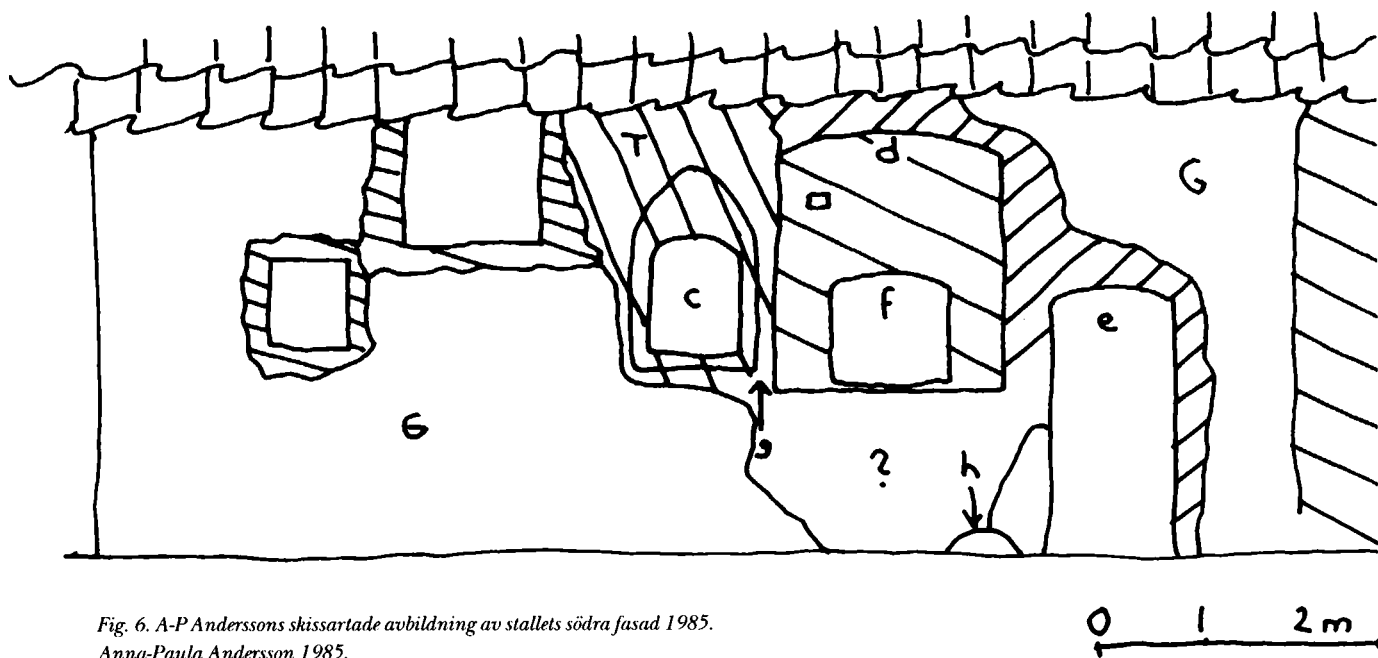


Fig. 6. A-P Anderssons skissartade avbildning av stallets södra fasad 1985.  
Anna-Paula Andersson 1985.

ka sorters material har noterats. Samtliga tegelytor har markerats utan fogar, en tillämpning som innebar en tidsbesparande metod i fält. Visualiseringsprincipen kan dock idag tyckas otillräcklig då den i efterhand försvårar analys av materialstorlek och förbandsrytm.

Dokumentationen speglar också den tidsanda som genomströmmade den arkeologiska utgrävningsskildringen under framför allt 1960-talet, då man eftersträfvade att vara så objektiv som möjligt i sin kartläggning av lämningar. Anderssons dokumentation representerar även detta synsätt, där byggnadsmaterial är noggrannt inmätt, men det finns ingen antydning till explicit tolkning. Detta måste ses som en brist, eftersom även denna typ av dokumentation inte kan undgå att vara behäftad med ett visst mått av subjektivitet.<sup>29</sup>

Parallellt med att stående byggnader integrerades i den medeltidsarkeologiska forskningen under 1970-80-talet, vann det arkeologiska inflytandet inom byggnadsarkeologisk dokumentationsmetodik alltmer gehör. En orsak var förmodligen att arkeologer i större utsträckning utförde byggnadsarkeologiska undersökningar än tidigare. Som avslutning i denna exposé har jag valt att belysa hur arkeologisk metodik har kommit att användas inom byggnadsarkeologin för att skildra både förändringar på makro- och mikronivå. Valet av dokumentationsnivå beror givetvis på de frågeställningar man väljer att ställa till materialet.

Det första exemplet utgörs av medeltidsarkeologen *Anna-Paula Anderssons* analys av de stående klosterbyggnaderna som presenterades i en C-uppsats i medeltidsarkeologi 1985.<sup>30</sup> Genom en kombination



Fig. 7. Den forna västra klosterlängans östra fasad. Foto: Gunhild Eriksson 1994.

av äldre dokumentationsmaterial och egna iakttagelser av de stående klosterbyggnaderna var Anderssons syfte att sammanställa utvecklingen av de olika byggnadernas tillkomst och förändring i ett större perspektiv, liknande Lorenzens intentioner. För att kunna skapa en bild av ett så stort och komplicerat material, valde Andersson att skildra byggnadernas

förändringsfaser på en översiktlig nivå, där det medeltida stallet är ett illustrativt exempel (fig. 6). Som underlag har Andersson utnyttjat äldre uppmätningar, och går vidare genom att skissera kronologiska förhållanden mellan olika murytor, öppningar och igenmurningar. Det är alltså inte fråga om en stenförsten-uppmätning, utan större sammanhängande partier av liknande material och teknik har sammanförts till *ett* element. Andersson har valt att visualisera den kronologiska sekvensen genom skraffering av de olika elementen. Liknande sätt att särskilja olika händelser inom arkeologin speglas i såväl sektionssom planritningar. Utgångspunkterna är främst teknologiska och stratigrafiska, men Andersson tar även hänsyn till olika stilhistoriska detaljer, i det här fallet fönster- och dörrromfattningar som varierar genom byggnaden. Dateringen bygger dock på en jämn balans av samtliga tre metoder.

Den senaste undersökningen, som omfattade den forna västra klosterlängan, utfördes 1994-95 av författaren själv i samband med en omfattande renovering som innebar att putsen på de båda långsidorna knackades ned (fig. 7). Målsättningen var i första hand att utföra en noggrann uppmätning av murverket eftersom det var första gången i modern tid som en heltäckande analys av de blottlagda tegelytorna kunde låta sig göras. Här uppenbarade sig möjligheten att lösa problem som tidigare forskare formulerat och samtidigt ställa nya frågor i anslutning till dessa. Forskningen har nämligen länge kretsat kring två skriftliga källor, som berör frågan, om längan uppförts efter den stora branden 1388 eller efter Karl Knutssons härjningar 1452. Teorin om att det skulle kunna finnas bevarade rester av delar som tillkommit *före* dessa två skriftliga händelser hade

inte tidigare framlagts. Ett syfte var således att söka fastställa om något av ovanstående händelseförlopp kunde speglas i det medeltida murverket.<sup>31</sup> Redan vid inititalskedet av putsnedknackningen visade det sig att de blottlagda tegelytorna kunna hänföras till olika byggnadsperioder under medeltiden. Här krävdes en adekvat och noggrann metod för att kunna notera de sublimes avvikelse som skulle kunna tolkas som skarvar mellan olika byggnadsperioder.

Jag valde att arbeta utifrån kontextuell eller stratigrafisk metod, som är direkt hämtad från den arkeologiska dokumentationsmetodiken.<sup>32</sup> Tillämpningen av metoden innebär att samtliga händelser i murverket bedöms som likvärdiga och dokumenteras på samma detaljerade nivå. Tonvikten i dokumentationen läggs på att fastställa den stratigrafiska sekvensen mellan de olika händelserna, som kan utgöras av tydligt avgränsade murytor, fönster och dörrar, igenmurningar, till mer sublimes och svårfångade händelser som t.ex. de spår som en borttagen vägg lämnar från sig (fig. 8). Resultatet blev en heltäckande bild av murverkets alla beståndsdelar från olika tidsperioder. Analysen gav vid handen att byggnaden någon gång under dess funktion som klosterlänga, utsatts för en brand eller annan form av omfattande ödeläggelse. En oregelbunden skarv syntes längs både den västra och östra fasaden (fig. 9). Vid ett senare tillfälle, dock fortfarande då längan fungerade som en del i ett kloster, har man utnyttjat de återstående murarna vid återuppbyggnaden. Byggnaden har således inte uppförts i sin helhet vid ett tillfälle, utan består av delar som kan hänföras till olika skeenden i klostrets historia. Frågan är nu när denna ödeläggelse ägt rum och när har man påbörjat återuppbyggnaden? Här kan man diskutera flera rimliga hypoteser och dateringar som pekar mot mitten/slu-

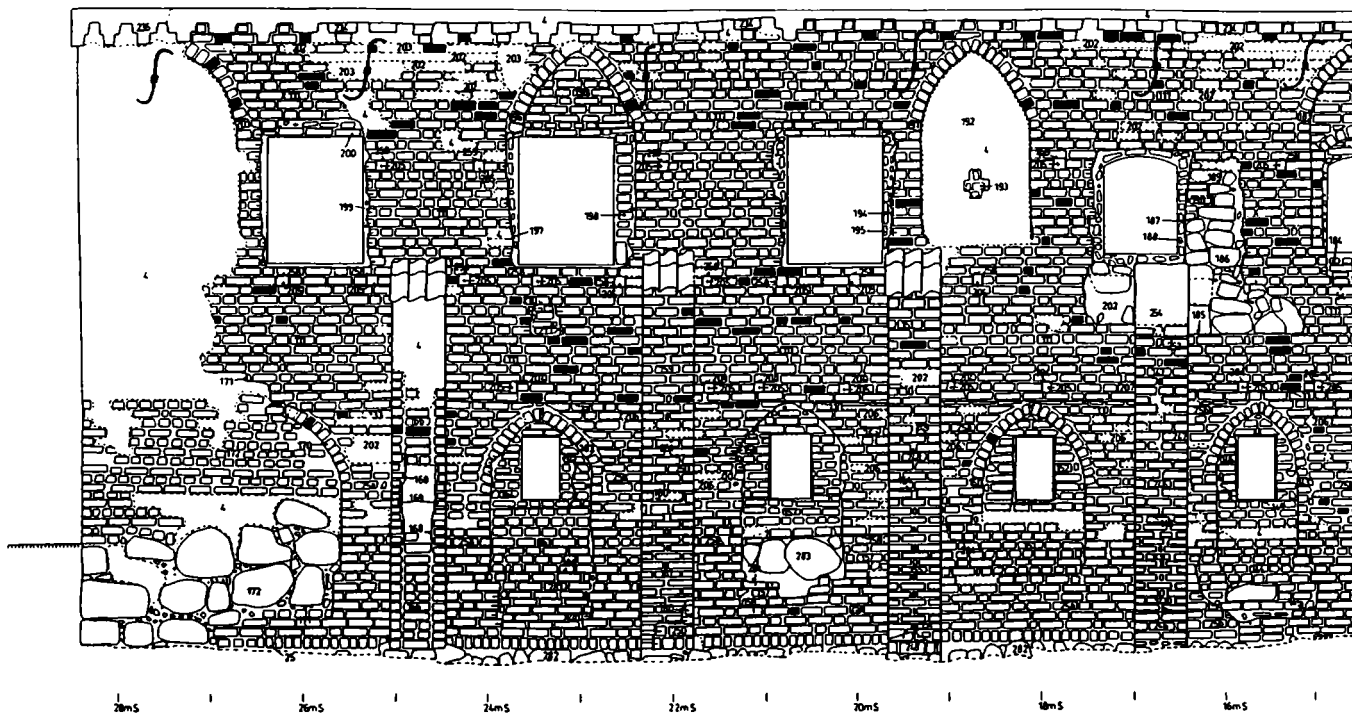


Fig. 8. Utsnitt av uppmätning över den forna västra klosterlängans östra fasad 1994. Gunhild Eriksdotter 1996.

tet av 1400-talet. Men för att utveckla dessa teorier krävs framför allt fortsatta undersökningar av de två medeltida ekonomibyggnadernas förhållande till den forna västra klosterlängan.

### 5. Summering

Att äldre byggnadsdokumentationer kan ge värdefull information kring byggnadsdelar och strukturer, som vid senare tillfälle tagits bort eller dolts bakom yngre putslager, är en självklarhet för dagens dokumentatörer och forskarkår. Det förefaller emellertid oftast som om man endast ser till det producerade

resultatet, utan att ta hänsyn till bakomliggande faktorer som dokumentatörernas disciplintillhörighet, syfte och metodik, d.v.s. orsaker som i hög grad har påverkat dokumentationernas utformning. Genom en kritisk granskning av tillkomstsammanhangen bakom varje dokumentation menar jag att vi kan erövra ny kunskap, som är värdefull för historieskrivningen av våra monument.

I denna artikel har jag velat förmedla en bild av hur den generella byggnadsarkeologiska utvecklingen i Skåne kan studeras utifrån ett klart avgränsat antal dokumentationer, som berör ett och samma

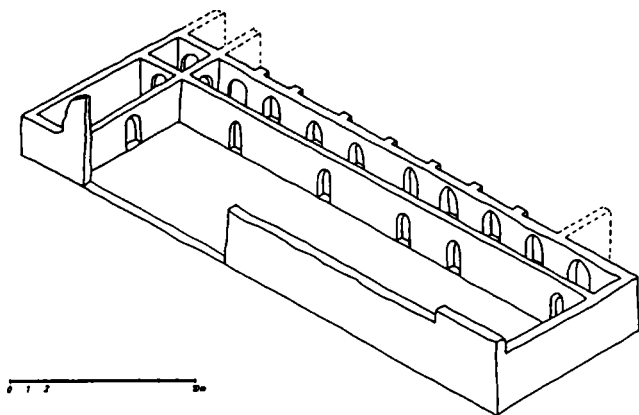


Fig. 9. Isometrisk rekonstruktionsteckning av vad som har återstått av klosterlängan efter en brand eller ödeläggelse. Rekonstruktion är baserad på iakttagelser i murverket. Gunhild Eriksdotter 1996.

monument. Min avsikt har varit att visa hur man genom en definierad metod kan studera hur olika synsätt och metoder varierar i tid. Eftersom de utvalda dokumentationerna spänner över en lång tidsrymd, närmare 130 år, kan en byggnadsdokumentationens historia skisseras för *Dalby kloster*.

Under 1800-talets andra hälft var byggnadsforskningen nära sammankopplad med den konsthistoriska disciplinen. Det var framför allt byggnadernas stilhistoriska särart som förärade dem ett värde. Restaureringsarkitekter, konstnärer och amatörer utgjorde skaran dokumentatörer. Nils Månsson Mandelgrens konstnärligt utformade avbildning av de medeltida klosterbyggnaderna i Dalby, från 1860-talet, visar även en dragning åt arkeologisk metodik, som dock ännu befann sig i ett tämligen outvecklat stadium.

Kring sekelskiftet fäste man tonvikten fortfarande vid byggnadernas stilhistoriska detaljer, men för att

kunna skapa en historisk helhetsbild började man även söka efter försvunna byggnadsdelar genom arkeologiska utgrävningar. Här spelar konsthistoria och arkeologi mer likvärdiga roller inom ämnesområdet, som under denna tid kan karakteriseras som grävande konsthistoria eller konstarkeologi.<sup>33</sup> Vi kan notera att det fortfarande främst var arkitekter och konsthistoriskt skolade personer som utförde byggnadsdokumentationer. Byggnadshistorikern Vilhelm Lorenzens undersökning från 1920-talet, där arkitekten Charles Christensen stod för uppmättningsarbetet, är en god representant från denna tid och visar hur tillämpningen av framför allt teknologiska och typologiska aspekter ger en god överblick av hur klosteranläggningen uppkommit och utvecklats under medeltiden.

Under 1960-talet intogs stående byggnader mer explicit inom det arkeologiska forskningsområdet. I samband med medeltidsarkeologins etablering som universitetsämne 1962 upphörde successivt den grävande konsthistorien, och en syn där byggnader betraktades alltmer som arkeologiska artefakter började accepteras. Idag har byggnadsarkeologin utvecklats till att inte enbart vara förbunden med den medeltida epoken, utan även yngre byggnader behandlas i vissa undersökningar med samma metodik och frågeställningar. Ur metodisk synpunkt spelar åldern inte längre någon roll, även om man fortfarande oftast koncentrerar sig på byggnadernas äldre tidsperioder.

#### Noter

1. Åkerman 1828.
2. Eriksdotter 1997.
3. Arbetet utfördes under 1997 som en del i projekt »Från bygg-

- nad till dokument« tillsammans med två andra doktorander i medeltidsarkeologi. Projektet finansierades av Riksantikvarieämbetet genom FoU-bidrag. Huvudsyftet med projektet var att studera vägen från den fysiska byggnaden till den färdiga dokumentationen, för att förstå byggnadsdokumentationernas möjligheter och svagheter som historiskt källmaterial. Resultatet skal publicerats i »Från byggnad till dokument. En byggnadsarkeologisk pilotstudie i Malmöhus län« i 1998. Lund University, Institute of Archaeology, Report Series no 61.
4. Den arkeologiska användningen av dessa metoder har tidigare berörts av Schnapp 1996. Metoderna kan även knytas till de principer som tas upp av Andersson & Hildebrand 1988.
  5. Grandien 1974 s. 107.
  6. Sundnér 1984 s. 16.
  7. Cinthio 1988 s. 13.
  8. Parenti 1988.
  9. För vidare diskussion se Eriksdotter 1998.
  10. Wijkander 1997 s. 7.
  11. Eriksdotter 1996; Eriksdotter 1997.
  12. Lorenzen 1929; Cinthio 1987.
  13. Lorenzen 1929; Anjou 1930; Cinthio 1987.
  14. Cinthio 1983.
  15. Cinthio 1983.
  16. Lorenzen 1929; Cinthio 1987.
  17. Cinthio 1947; Wallin 1985.
  18. För närmare beskrivning se Eriksdotter 1996.
  19. Knutsson 1983.
  20. Eriksdotter 1996 s. 76.
  21. Östergren 1993 s. 59.
  22. Mandelgren har t.ex. avbildat norrpilen åt fel håll, stallängan i norr är belägen flera meter för långt åt söder och flera av klosterlängans fönster- och dörröppningar saknas.
  23. Påpekat av bl.a. dåvarande riksantikvarie Hans Hildebrand som kom att bli en av Mandelgrens mest explicita kritiker.
  24. Gustafsson 1993 s. 44.
  25. Anjou 1930, Eriksdotter 1998 s. 84.
  26. Lorenzen 1929.
  27. Cinthio 1987.
  28. Dokumentationen förvaras på LUHM:s arkiv i Lund.
  29. Se vidare Eriksdotter 1998 s. 120ff.
  30. Andersson 1985.
  31. Eriksdotter 1996.
  32. För närmare beskrivning av kontextuell och stratigrafisk metod i arkeologiska sammanhang se Harris 1979, Larsson 1996, Bäck & Svensson 1996. För närmare beskrivning av metoden i byggnadsarkeologiska sammanhang se Eriksdotter 1996.
  33. Hildebrand 1937 s. 10; Cinthio 1963 s. 190; Andrén 1997 s. 41.

#### Litteratur

- Andersson, Anna-Paula: *Dalby kloster. C-uppsats i medeltidsarkeologi*. Lunds universitet. 1985 (stencil).
- Andersson, Karin & Agneta Hildebrand: *The murade huset. Byggnadsarkeologisk undersökning*. Stockholm 1988. 2:a uppl.
- Anjou, Sten: *Heliga korsets kyrka i Dalby*. Göteborg 1930.
- Bäck, Mathias & Kenneth Svensson: Single context på Birka. *META* nr. 4. Lund 1996.
- Cinthio, Erik: Remains of the Cloister of the Monastery of Dalby. *Meddelanden från Lunds universitets historiska museum*. Lund 1947.
- Cinthio, Erik: Dalby kungsgård. *Kungl Vitterhets Historie och Antikvitets Akademiens årsbok*. Stockholm 1983.
- Cinthio, Erik: Examensämnet medeltidsarkeologi. *META* nr. 1-2. Lund 1988.
- Cinthio, Erik: Benediktiner, augustiner och korherrar. Skånska kloster. *Skånes hembygdsförbunds årsbok 1987/88*. Lund 1989.
- Eriksdotter, Gunhild: *Dalby kungsgård*. Arkeologiska rapporter från Lund nr 17. Lund 1996.
- Eriksdotter, Gunhild: Dalby kungsgård – med fokus på Skånes äldsta bebodda hus. *Kulturmiljövård* nr 2. Stockholm 1997.
- Eriksdotter, Gunhild: Byggnadsarkeologiska synsätt. *Från byggnad till dokument. En byggnadsarkeologisk pilotstudie i Malmöhus län*. Lund University, Institute of Archaeology., Report Series no. 61. udgives Lund 1998.
- Grandien, Bo: *Drömmen om medeltiden. Carl Georg Brunius som byggmästare och idéförmedlare*. Nordiska museets handlingar 82. Stockholm 1974.
- Gustafsson, Evald: Mandelgren och kyrkorna i Skåne. Mandelgren i Skåne II. *Skånes hembygdsförbunds årsbok* 1993. Lund 1993.
- Harris, Edward: *Principles of Archaeological Stratigraphy*. London 1979.
- Hildebrand, Bengt: C. J. Thomsen och hans lärda förbindelser i Sverige 1816-1837. *Kungl Vitterhets Historie och Antikvitets Akademiens handlingar del 44:1*. Stockholm 1937.

- Knutsson, Knut & Göte Paulsson: Dalby klostrets intäktsbok 1530-1531. *Skånsk senmedeltid och renässans* 10. Skriftserie utgiven av vetenskaps-societeten i Lund. Lund 1983.
- Larsson, Lars-Ingvar: *Dalby Kungsgård. Vårdprogram 1989*. Arkitektbolaget. Lund 1990 (stencil).
- Larsson, Stefan: Att arbeta med stratigrafi – konsekvenser för vår syn på den medeltida staden. *META* nr 4. Lund 1996.
- Lorenzen, Vilhelm: *De danske Augustinerklostres Bygningshistorie*. København 1929.
- Parenti, Roberto: Le tecniche di documentazione per una lettura stratigrafica dell'elevato. *Archeologia e restauro dei monumenti*. Firenze 1988.
- Schnapp, Alain: *The Discovery of the Past*. London 1996. Översätt. fr. franska.
- Sundnér, Barbro: Putsrestaureringar och murverksdokumentation i skånska medeltidskyrkor. *META* nr 4. Lund 1984.
- Wallin, Lasse: *Kvarteret kloster i Dalby, medeltida och eftermedeltida byggnadslämningar*. RAÅ rapport UV 1985:15. Lund 1985.
- Wijkander, Keith: Det nationella kulturarvet – att förvaltas i bodelagsform? *Kulturmiljövård* nr 2. Stockholm 1997.
- Åkerman, Johan: *Försök till beskrifning öfver Hellestads pastorat*. 1828.
- Östergren, Stefan: »Att där förblifva«. Kulturhistorisk kyrkodokumentation från 1800-talet i ATA. *Kulturmiljövård* nr 1. Stockholm 1993.