

Trinitatiskyrkan i Lund – med engelsk prägel

Av Maria Cånthio

1. Salvators och Trinitatis även kallad Drottens kyrka

Genom allt fler dateringar av gator och tomtgränser i Lunds medeltida stadskärna har efter hand framträtt en bild av ett planlagt, tidigt och snabbt genomfört grundande. I samband härmed är de första kyrkornas funktion, patrociner och planlösningar viktiga vittnesbörd om kungamaktens politiska intentioner. Belysas bör också kontakterna med de engelska och tyska kyrkliga centra, som via sin missionsverksamhet kunde vinna terräng och inflytande. Mycket talar för att Lund planerades likt en engelsk centralort. Trinitatiskyrkan kan i sitt äldsta skede vara ett uttryck för detta.

Den kyrka som här skall behandlas har visat sig vara Lunds första och största under tidigaste medeltid. Den benämndes i källorna med ett dubbelnamn Salvator/Trinitas d.v.s. Frälsaren eller Drotten/Trefaldigheten. Redan innan stenkyrkan hade kunnat dateras och så gott som enbart var känd via de skriftliga källorna spekulerades på grund av dess patrocinium i kyrkans betydelse för missionstidens Lund. Det hade konstaterats att Salvatorskyrkor i Nordeuropa fram till 1000-talet hade stiftats på kungligt initiativ på administrativt viktiga platser. I detta sammanhang sågs Salvatorkyrkan som en stads- och torgkyrka.¹ Redan då uppmärksammade emellertid lundaforskarna också den krönika från ett premon-

stratens kloster, som omnämner Trinitatiskyrkan i Lund som före detta biskopskyrka.² Denna funktion, menade man, skulle naturligt tillfallit Trinitatiskyrkorna under den tid då kyrkliga angelägenheter fortfarande styrdes av den kungliga makten och innan domkapitlet var organiserat. Det i viss mening dubbla patrocinium lundakyrkan hade skulle bero på att grundandet hade skett under den tid då det engelska inflytandet var som störst i Norden d.v.s. under Sven Tveskäggs och Knut den Stores dagar. I England benämndes dessa kyrkor »ecclesia trinitatis – cristes cyrice« liksom i Danmark »ecclesia trinitatis – Drottens Kirke«.³ De framgrävda stengrunderna i Kattesund, liksom föregångaren av trä som grävdes ut på samma kyrkogård, tyder mycket riktigt på en lång och komplicerad byggnadshistoria som väl speglar den tidiga kyrkopolitiska utvecklingen.

Att en första träkyrka uppfördes vid 900-talets slut är otvetydigt. Att Lunds första och under många år enda kyrka var helgad åt Salvator/Trinitatis liksom dess efterföljare verkar troligt. Ytterligare två träkyrkor byggdes strax söder respektive öster om den stora kyrkogården omkring 1000-talets mitt. Dessa kyrkor fick inga efterföljare av sten och vi känner inte till deras patrociner (fig. 1).⁴ Mycket talar dock för att stenkyrkan redan existerade omkring 1050 på den gamla kyrkogårdens södra del. I det följande skall de spår av aktiviteter redovisas, som kan bilda

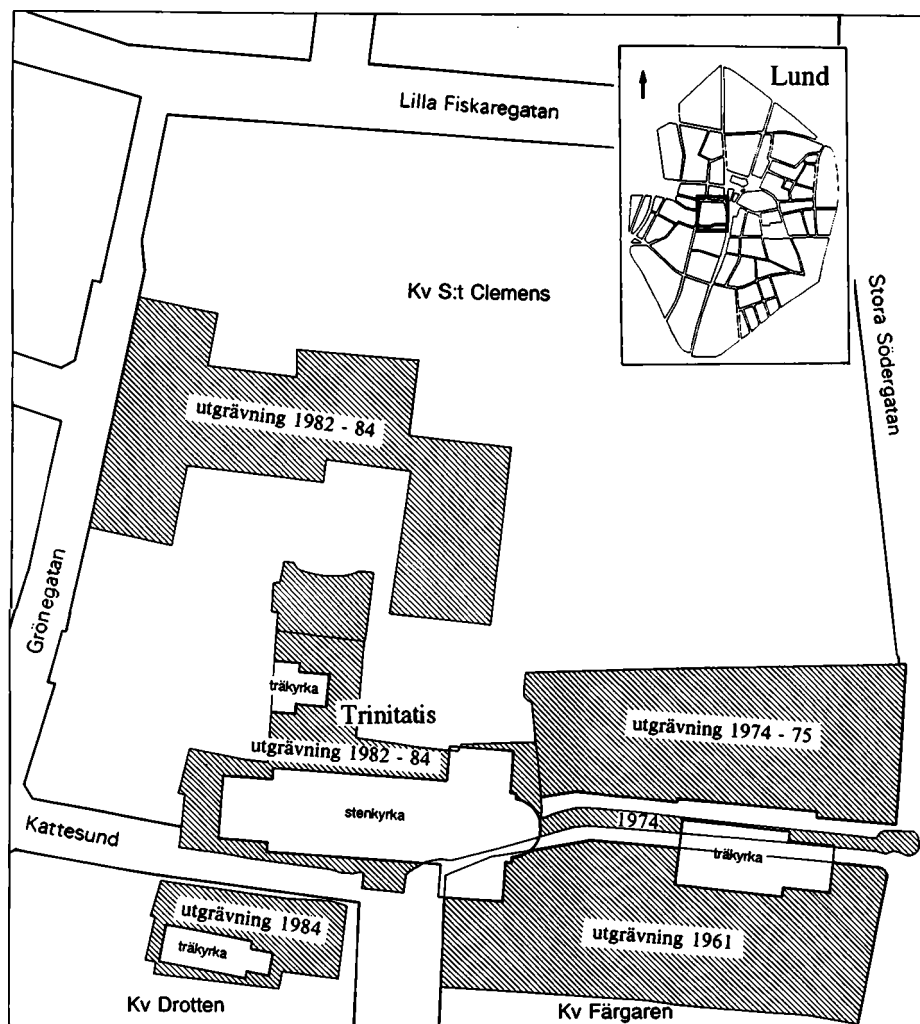


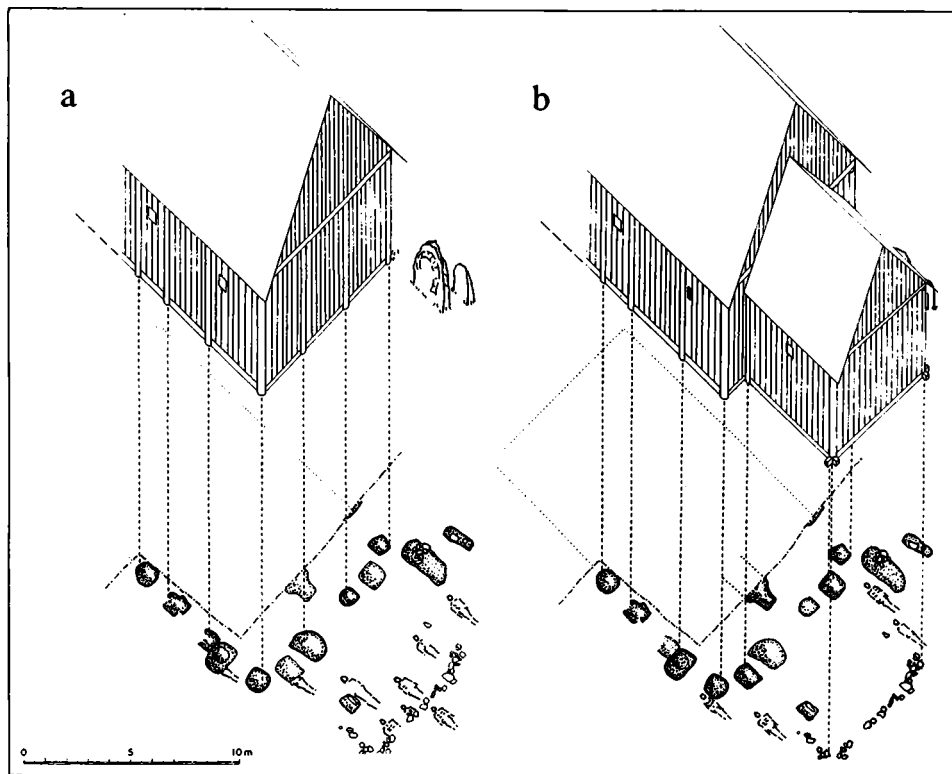
Fig. 1. Arkeologiskt undersökta området kring Kattesund i Lund. Stora Södergatan utgör västgräns för Stortorget, vilket har tidigmedeltida anor. Infälld, Lunds stadshärna.

utgångspunkt för en rekonstruktion av kyrkans byggnadsetapper och förslag till dateringar. Sedan kan prövas hur de skrivna källorna, förutom att vidga förståelsen av materialet, kan tolkas och omtolkas.

2. Den första kyrkan av trä

Uppförandet av Lunds första kyrka har med hjälp av de kringliggande, dendrokronologiskt daterade gravarna hänförs till år 990 och Sven Tveskäggs rege-

Fig. 2. Träkyrkan Salvator/
Trinitas daterad till slutet av 900-
talet. Lämningar av kyrkan
bestående av gropar och stenar
och samtida, intilliggande gravar
samt rekonstruktioner av a)
den ursprungliga rektangulära
kyrkan, b) kyrkan efter tillbyggnad
av kor.



ringstid.⁵ De äldsta spåren visar en rektangulär c:a 8,5 m bred byggnad med okänd längd (fig. 2:a). Den var byggd i en teknik, där jordgrävda stolpar varit förenade med syllar, på vilka resvirkes- eller skiftesverksplankor vilat. Då nio begravingar hunnit ske vid dess östra gavel tillfogades ett kor. Det var byggt i en något annorlunda teknik, där de syllburna väggarna vilade på stenpackning (fig. 2:b).⁶ Strax norr om detta fanns en större och en mindre stenskyddad grop. I dem skulle runstenar kunna ha stått. Det vore i så fall frestande att se dessa som någon

form av efterföljare till Jellingestenarna och föregångare till den lundensiska »Tokestenen«. Den har inskriften »tuki let kirkiu kiura auk ...; Toke lät kyrka göra och ...«. Stenen har antagits vara rest vid S:t Stefans träkyrka omkr. år 1050.⁷

En grop återfanns i kyrkans mittaxel. Den kan inte ha varit ett stolphål hörande till en tvåskeppskonstruktion eftersom den inte befann sig i linje med väggarnas stolphål. Nedgrävningen var 1,40 m på sitt bredaste ställe. Vid en längd av 1,10 m fortsatte gropen in i schaktväggen.⁸ Dess botten hade funnits



Fig. 3. De utgrävda resterna av Salvator-/Trinitatis-/Drottenkyrkans grunder vid Kattesund, från väster. Delar av gravkamrarnas östra väggar synliga. Vid pilarna, skilje vad gäller storlek i stenmaterialet tydande på ett uppförande i etapper. Foto B. Bondesson Hvid 1984, Kulturen.

c:a en meter under beräknad, dåvarande markyta. Om gropen tillhört byggnadens första skede hade den hamnat på platsen för altaret. Under altaret kan visserligen ha funnits en relikgömma men knappast av dessa dimensioner. Gropen hade tydligen grävts i långhusets östra del efter det att korbyggnaden tillfogats. Det hade alltså varit en mycket förnämligt placerad grav. Under 1100-talet, då kyrkan hade rivits, lades gravar över gropen. Innan dess hade den tömts på sitt innehåll.

3. Stenkyrkan

Endast vissa delar av stenkyrkan har totalundersökts. Grundgrävningen och de arkeologiska undersökningarna 1983-84 inför ett nybygge vid Kattesund i Lund, hade synliggjort lämningarna av Drotten/Trinitatiskyrkan. Åsynen av de mäktiga murarna väckte en folkopinion för bevarandet av »kyrkoruinen« (fig. 3). Så skedde och grunderna dokumenterades utan att rubbas och är nu inbyggda i källarplanet till den byggnad som var planerad.

De avtäckta grundmurarna bildar konturerna till en enskeppig kyrka med kvadratisk västtorn, kor och rundad absid (fig. 4). Murrester framkom, då koret och absiden grävdes fram, som tydde på att dessa delar rivits ned till grunderna och ovanpå dem byggts om och -ut i två etapper. Plundringsschakt och rester av grundmurar var återstoderna av de transept som fogats till kyrkan under något skede. En murstump norr om kyrkans långhus visade sig vara resterna av ett kapell. De ytor i och kring kyrkan som ej täcktes av stöd- och grundmurar grävdes ut ned till steril morän. Det visade sig då att vissa partier av grundmurarna hade ett djup som motsvarade förutsättningarna för bildandet av två underjordiska rum.

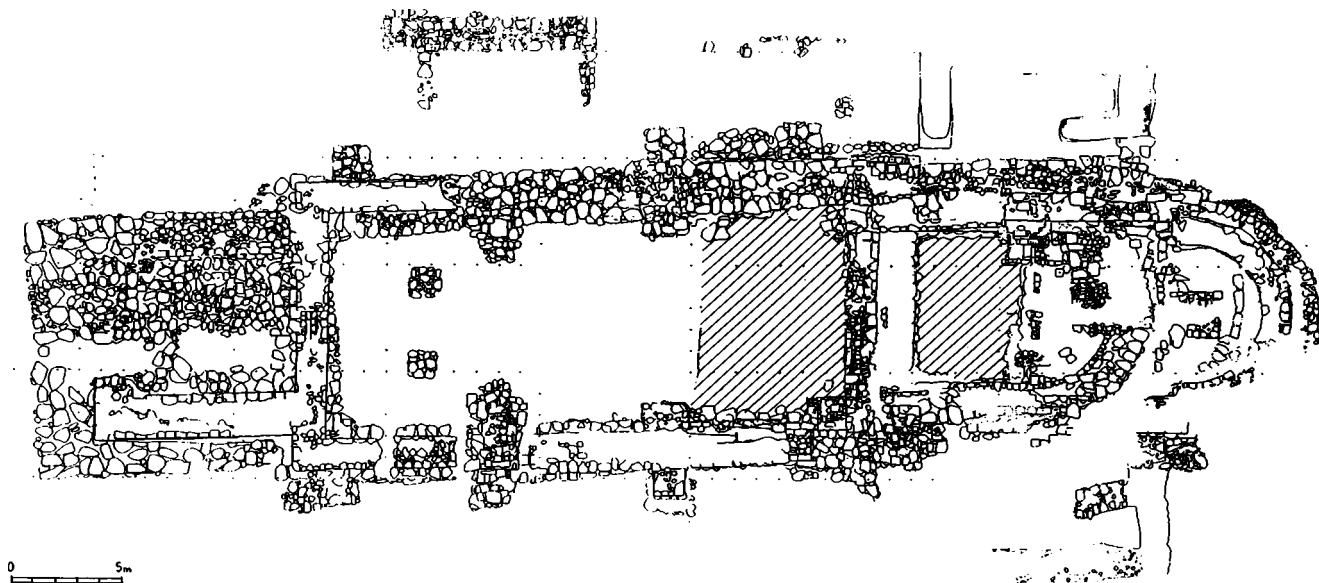


Fig. 4. Sammanställning av uppmättningsritningarna av Trinitatiskyrkans grunder och dagermursrester. De två gravkryptorna är snedskrafferade.

De äldsta lämningarna

Redan den äldsta kyrkans grund har en imponerande längd av 51,5 m (fig. 5:c). Ytermåtten på de kallmurade långhusgrunderna, som stod relativt intakta medeltiden igenom, är c:a 26×14 m. De kraftiga grundmurarna till det ursprungliga kvadratiske ko- ret hade troligen haft en överbyggnad i form av ett torn. Ett utvändigt halvcirkelformat traptorn kunde spåras vid dess sydvästra hörn.

Ett av de underjordiska rummen fanns under ko- ret. Det mätte invändigt $4,90 \times 6,30$ m. Dess väggar bestod, liksom grundmurarna av otuktade, kallmurade stenar. Ett golv av kalk hade lagts på ett mellan 20-40 cm tjockt utjämningslager av strödda kalkstenar och flinta i kalkbruk. Takhöjden kan ha varit mel-

lan 1,60-1,80 m om inte det ovanliggande trägolvet varit förhöjt. Under långhusets östra tredjedel, utan förbindelse med koranläggningen, befann sig det andra underjordiska utrymmet. Det begränsades av stödmuren mellan långhus och kor i öster och av de fördjupade långhusmurarna i norr och söder. Ut- skjutande stenar i norra muren kunde tyda på att en, senare borttagen, kallmurad västbegränsning hade funnits. Innan den förmodade västmuren hade ta- gits bort skulle utrymmet ha mätt c:a 9×6 m. Underlaget till golvbeläggningen liknade det förra och var c:a 65 cm tjockt. Takhöjden kan inte ha varit mer än 1,50 m. De tjocka kalkbeläggningarna i kryptorn- as botten hade troligen tjänat som effektiva stabilise- ringsskydd mot uppstigande grundvatten. Ingenting

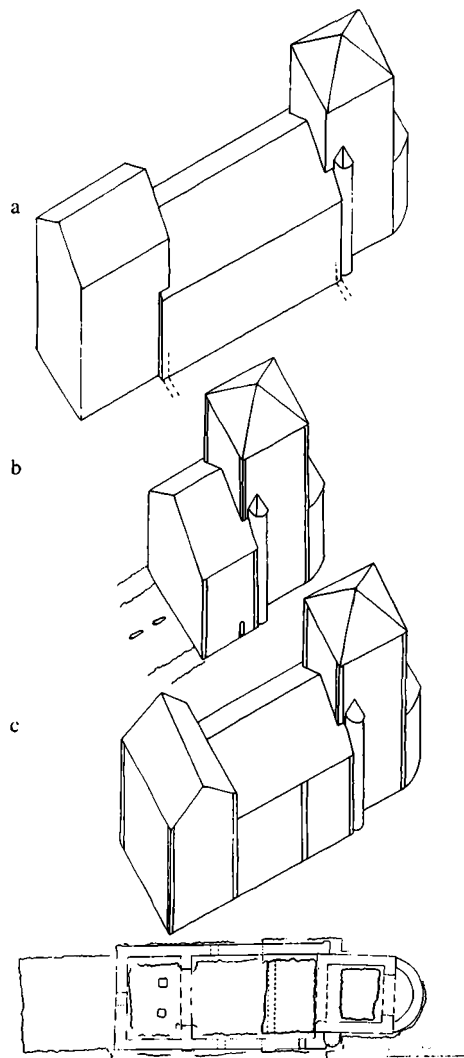


Fig. 5. Rekonstruktionsförslag till Trinitatiskyrkans olika planlösningar och byggnadsetapper. a) Den planerade byggnaden med ett stort västparti. b) En omkr. 1030 påbörjad och temporärt avslutad första byggnadsetapp. c) Kyrkans utseende vid mitten av 1000-talet.

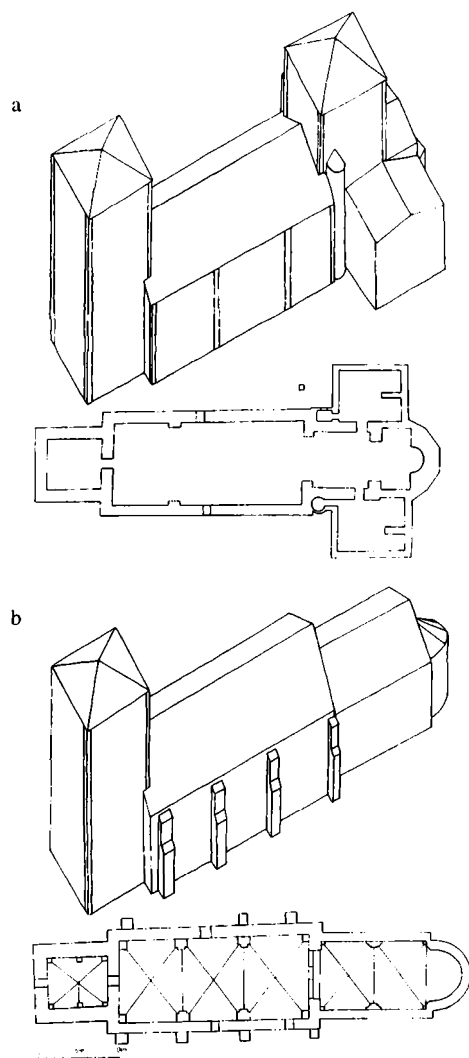


Fig. 6. Rekonstruktionsförslag till Trinitatiskyrkans planlösningar och byggnadsetapper. a) Tillbyggnad av koret och tvärskepp, tidigt 1100-tal. b) Ombyggnad av hela koret, sent 1100-tal och valuslagning 1200-tal.

tyder på att utrymmena skulle ha varit försedda med valv.

Frånvaron av altarfundament, de ringa takhöjderna liksom bristen på avsatta lager på golvnivåerna tyder på att rummen inte kan betraktas som kryptor med liturgisk funktion utan förmodligen varit avsedda som enbart gravrum.

Långhusets västra del markerades invändigt av ett par fundament i liv med den norra och södra muren. Fundamenten befann sig i skiljet mellan skepets västra och mellersta tredjedel och kan med en i väggen förankrad båge ha burit upp ett 10,50 × 7,50 m stort våningsplan. En invändig trätappa kan ha lett upp till denna andra våning.

Kyrkans västra del var markerad med en grund bestående av stora fältstenar täckande en yta på 12 × 12 m. Dessa låg i nivå med understa skiftet på långhusets grundmurar. Grunden utnyttjades dock aldrig i hela sin utsträckning. Ett byggnadslager direkt på stenarna, över hela ytan följt av ett avsatt kulturlager, visade att de ovanliggande grundmurarna till det mindre tornet hade uppförts betydligt senare.

Den första ombyggnaden

En andra fas i kyrkans byggnadshistoria innebar bl.a. att det skapades utrymme för ett utökat antal altare. Långhuset kom också att öppna sig mot ett större kor (fig. 6:a). Sedan absidens dagermurar rivits hade ett presbyterium och en ny, utvändigt vidare, eventuellt polygon absid fogats till det gamla koret. Transept med två nischer byggdes i norr och söder till kyrkans östra delar. Då det västra gravrummet fyllts igen lades fundamenten till altare i långhusets nordöstra och sydöstra hörn. Ett 10,50 × 10,50 m stort västtorn, vilande på den underliggande grundplattan, anslöts till kyrkan.

Den andra ombyggnaden

Sitt slutgiltiga utseende fick kyrkan då gravrummet under det gamla koret hade fyllts igen och alla dagermurar hörande till tvärskepp, kor-torn och absid hade rivits ned till grunderna och ersatts av ett nytt över 18 m långt och c:a 8,5 m brett kor med en halv-cirkelformad absid (fig. 6:b). Det var sannolikt vid 1100-talets slut, som kor och långhus avskiljdes av en lektoriemur med öppningar i norr och söder.⁹ Ett kors- eller lekmannaaltare uppfördes vid murens mitt. Hela kyrkan valvslogs och långhusväggarna försågs utvändigt med strävpelare. Senare fogades ett kapell till kyrkan i norr.

4. Byggnad och ombyggnad, datering och jämförelser

Eftersom stenkyrkogrunderna till största delarna inte är utgrävda utan endast framgrävda, söktes utgångspunkterna för dateringarna av de olika byggnadsetapperna till att börja med i de omgivande lagren. De »kyrkogårdslager« som närmast omgav de båda Trinitatiskyrkorna hade bildats mellan 900-talets slut och stenkyrkans rivning vid reformationen. Denna del av kyrkogården hade alltså varit i ständigt bruk alltsedan den första träkyrkans invigning. De lager som bildades vid stenkyrkans uppförande och de två ombyggnaderna hade grävts sönder av gravgrävningar. Vid bearbetningen av gravmateriet konstruerades ett enkelt relationsschema, som skulle avslöja vad som inte hade gått att avläsa i fält. Förutom gravarnas skiftande frekvens på olika nivåer kunde urskiljas luckor i gravtätheten, som indikerade en lagertillväxt på den samtida ovanliggande markytan. Dessa spår av lagerbildningar fördelade sig nivåmässigt lika på stora delar av kyrko-

gården och avspeglade alltså genomgripande aktiviteter på dessa områden. Utifrån en datering av gravarna som grundade sig på en koppling mellan dendrokronologiska dateringar av kistorna och det växlande gravskicket (armställningar, kisttyper, gravgåvor) kunde höjningen av markytan d.v.s. de troliga byggnadslagren i sin tur dateras ungefärligt. Tillväxten av lager kunde tydas så som om en markant höjning av ovanliggande marknivå hade skett c:a 1020-30. Därefter hade markytan successivt höjts t.o.m. 1000-talets slut. Inom de östra delarna skedde en översvämning vars efterlämnade svämsandslager kunde dendrokronologiskt dateras till ganska exakt år 1050. Kring 1100-talets början höjdes marknivån avsevärt kring kyrkans östra delar. I kistmaterialet fanns ytterst få dendrokronologiska dateringar att tillgå från tiden efter 1100-talet och lagerdateringarna blev svävande. Större avlagringar skulle i första hand kunna tänkas ha inträffat vid 1200- respektive 1300-talens början.¹⁰ Sammanfattningsvis skulle de spårade byggnadslagren tyda på att en grundläggning skulle ha skett mellan 1020 och 1030, en första ombyggnad vid 1100-talets början och ytterligare en ombyggnad i början av 1200-talet.

Det är viktigt att säkrare och mer preciserat i tid kunna placera sådant som kyrkans grundläggning, gravkryptornas funktionstid, dopfontens installerande, västpartiets omdaningar och eventuella stiftargravar vars inrättande. Utgångspunkterna för de reella dateringarna har dels varit dendrokronologiska bestämningar, som kunnat tidfästa vissa gravläggningar, lager eller anläggningar¹¹ och dels mynt,¹² som med vissa reservationer för omdisponeringar har kunnat datera golvlager i stenkyrkan. Detta försvara-

des av att golven hade förstörts i mycket stor utsträckning, eftersom minst 190 gravar hade anlagts i långhus och kor.

Uppförandet

Förutom de antagna byggnadslagren på kyrkogården talar ytterligare ett par omständigheter för en grundläggning av stenkyrkan redan på 1020 eller -30-talet. Ett 40 cm tjockt lager uppkastad lera drygt en meter under träkyrkan i områdets sydöstra del (användningsperiod: 1050-omkr. 1100) tydde på någon form av anläggningsarbete i området ett antal år före 1050. Dessa stratigrafiska antydningar om en tidig tillkomst styrks av de underjordiska gravkammarnas ålderdomliga utseende.

Hur lång tid kyrkobyggandet tog i anspråk är svårt att säga. Något hann dock hända som gjorde att planerna ändrades. Grunden till ett stort västparti hade lagts ut men utnyttjades inte. Uppförandet av andra murar kom dock igång. – Jord med sandstensflis låg direkt på grundstenarna till det planerade västpartiet. Det finns flera omständigheter som talar för att detta stora byggnadsverk uppfördes i etapper. Kyrkans heligaste delar kunde då ha invigts innan byggnaden stod klar i hela sin utsträckning. En tydlig skillnad i stenmaterialets storlek i den östra delen av långhusets norra grundmur skulle kunna betyda att det gjorts ett byggnadsuppehåll (fig. 3). Att lagerväxten från omkr. 1030 gick att följa in i långhusets västra del skulle också tyda på en etapputvidgning. Denna förhöjning av markytan, som kan indikera byggnadsverksamhet, fanns alltså som en nivåskillnad mellan gravar, som tillkommit innan dagemurarna rests till denna del av kyrkan. Avslutades alltså kyrkan i en första etapp redan vid långhusets östra tredjedel, medan man fortsatte att gräva gravar in-

nanför de utlagda grundmurarna (fig. 5:b)? Den byggnad innehållande två gravkammrar som då bildades skulle till formen kunna jämföras med Mariakyrkan i Pragborgen från början av 900-talet. Den halvcirkelformade absiden var där fogad direkt till det nästan kvadratiske skeppet. Under så gott som hela kyrkorummet fanns en grift med åtminstone en (murad?) stenkista innehållande flera döda.¹³ Trinitatiskyrkan skulle i ett sådant första skede också kunna jämföras med den i etapper utbyggda enskeppiga St. Mary i Winchester.¹⁴ Placeringen av en dörröppning i den södra långhusmurens östligaste del kan då få sin förklaring. Den bedömdes vid dokumentationen som ursprunglig i murverket.¹⁵

I skeppets mittaxel hittades ett par gravkistor av sten som vid utgrävningstillfället bedömdes höra till de begravningar som skett i kyrkgolvet. Bland annat den nivå varpå de befann sig, tyder på att de skulle kunna vara betydligt äldre än så. Längs med den bäst bevarade stengravens norra sida låg en skelettgrav, som, på grund av dess djup och förhållande till ovanliggande gravar, måste ha hört till gravarna från tiden före långhusets fullbordan. Skelettet låg orubbat på ett avstånd av endast 2 cm från stenkistans långsida. Om stengraven tillkommit senare än skelettgravens skulle skelettet ha rubbats. De båda stengravarna kunde alltså vara samtida med de gravar som verkar ha grävts utanför stenkyrkans temporärt uppförda västgavel i en första byggnadsetapp (fig. 5:b). Den västra kistan var sammansatt av på insidan huggna, stående sandstenshällar, varav en var mönsterhuggen. Kistan var trapetsoid, med huvudnisch och var täckt av stora lockhällar. På en botten av kalk vilade skelettet av en kvinna i 20-25 årsåldern med armarna längs med sidorna.¹⁶ Vid vänster höft låg ett avbrutet, väl använt bryne. Det var tydligt att vatten

runnit i kistan. Bröstkorgen på skelettet beskrevs som fylld med sväm. Ovanpå lockhällarna låg förutom mindre sten, tre stycken c:a 35 cm tjocka och mellan 30-90 cm stora stenar. En del av ett cirkelformigt avtryck på nivån för ett ovanliggande golv samt det faktum att ett område med en tvåmetersradie här omkring varit gravtomt, tyder på att detta blev platsen för podiet med dopfunten (se fig. 8). Det ser ut som funten med sitt uttrinningshål stått rakt över gravens, vari dopvattnet från cuppan runnit ut en gång om året. Den andra stengraven befann sig ett par meter längre österut på mittlinjen. Den var av huggen kvartsit, täkt med lockhällar och starkt ramponerad av senare begravningar. Den innehöll skelettet av en icke könsbestämd vuxen person. Det finns inga motsvarigheter i Skåne till så tidiga gravar av detta slag. En parallell kan dock ha funnits i Löddeköpinge träkyrka, inte så långt från Lund, där en kvinna och en man lades i en liknande stenkista respektive en träkista i kyrkans västra del.¹⁷ Byggnadssten hade använts till de väl placerade kistorna. Hade individerna i dem bidragit till kyrkobygget?

Frågan om varifrån impulserna till planlösningen av Lunds första stenkyrka kan ha kommit, kanske kan besvaras med hjälp av den rekonstruerade byggnaden i sin planerade men aldrig fullföljda utformning. På nordiskt område fanns, under samma århundrade, ytterligare en stor enskeppig kyrkobyggnad. Det var Olav Kyrres Kristkirke i Nidaros eller domkyrkan i Trondheim så som den kan tänkas ha sett ut vid 1000-talets slut. Denna Salvatorskyrka hade enligt det senaste rekonstruktionsförslaget uppförts i två etapper. Först byggdes det rakslutna kvadratiske koret och den östra delen av långhuset. I en andra etapp hade fogats sidokapell i norr och sö-

der till koret. Det rektangulära långhuset hade fullbordats med ett jämbrett kvadratisk västverk försett med sidobyggnader i flera våningar.¹⁸ Proportionsförhållanden och mått visar att kyrkorna på flera sätt är jämförbara. Mittrummet i Kristkirkens västverk var 10 × 10 m. Uppskattningsvis kunde lundakyrkans aldrig resta västverk invändigt ha mått c:a 10 × 9 m eller, om muren varit tjockare åt öster, vilket inte motsågs av grundmurarnas utseende, c:a 9 × 9 m. Kristkirkens långhusskepp var c:a 25 × 11 m, det i Lund c:a 24 × 11 m. Innermåtten i de båda kyrkorna från kor/absid till och med västverk verkar ha varit desamma – 47,5 m.¹⁹ Den artikel om Kristkirken som hänvisas till avhandlar sambandet mellan arkitekturen och gällande liturgiska bruk. Slutsatser dras framför allt om sidokapellens och västverkets funktioner. Kontentan blir att Kristkirken i sitt planerade och ursprungliga skick hade en planlösning och arkitektur som uppfyllde kraven för utförandet av liturgin såsom den beskrevs i ett regelverk kallat Regularis Concordia. Dess fulla namn var Regularis Concordia Anglicae Nationis Monachorum Sanctimonialiumque. Denna var bl.a. ett resultat av ett konsilium i Winchester omkr. år 973. Regeln skulle få avgörande betydelse för den engelska kyrkan och dess byggnader inte minst genom Old Minster i Winchester. Det viktiga i detta sammanhang är teorierna om hur det tornlika västverket inbegreps i gudstjänstordningen, framför allt genom det salvatorsaltare som skulle ha varit placerat där. Detta och andra altare i mer eller mindre slutna rum skall kanske inte i första hand ses som altare i privata kapell, hörande till kung eller maktelit, utan som en integrerad del i de stora, betydelsefulla kyrkornas symbolladdade rumslösning och som stationer för kyrkoårets liturgi. Att det inte som i Kristkirken fogats sidokapell till

Trinitatis kan hänga samman med att byggplanerna reviderades. Större stenar, som delvis befann sig under de senare tillkomna strävpelarfundamenten invid grundmurarnas undre skikt, vid det södra korsprånget respektive långhusets sydvästra hörn, kunde eventuellt tyda på ett påbörjande av sidokapell (fig. 4, 5:a). Det ser alltså ut som om Trinitatis/Salvatorskyrkan i Lund var tänkt att innehålla ett mycket väl grundlagt västparti i flera etager och även för övrigt hade proportioner och storlek jämförbara med kyrkor anlagda i Regularis Concordie anda.

På 1960-talet gjordes utgrävningar vid Winchester Cathedral. Klosterområdet, kyrkorna Old Minster och New Minster kunde undersökas på den nuvarande katedralens norra sida. Den enskeppiga Old Minster, som hade sitt ursprung i 600-talet, hade byggts ut i öster och väster och fick sitt slutgiltiga utseende vid 900-talets slut. Den ersattes av New Minster 1093. En krypta hade gjorts under Old Minsters kor och till absiden var fogad en »aussenkrypta«. Kyrkan hade ett imponerande västparti och kapell i norr och söder längs med kor och långhus.²⁰ Långhus, kor och absid var uppskattningsvis tillsammans 34-38 m med en bredd på 8-9 m att jämföra med lundakyrkans 36 × 11 m.

De två gravkamrarna i Trinitatis skulle kunna få sin förklaring om de tillkommit för samma ändamål som de två kryptorna i Old Minster. Denna var kunglig gravkyrka och under Knut den Stores tid fortfarande centrum för Englands kyrkliga förnyelse.²¹ Lund skulle fungera som utgångspunkt för den engelska missionen i Skåne och skulle som ett samhälle som »kunde tävla med London«²² vara centrum för kyrklig- och annan administration. Också detta gjorde Old Minster till en trolig förebild för Lunds stadskyrka.

Planerna för lundakyrkan ändrades emellertid under byggets gång och västpartiet flyttades in i långhuset (fig. 5:c). Skulle liturgin följas enligt Regularis Concordia hade salvatorsaltaret sin plats på detta västpartis andra våningsplan. Det undre planet, som då fungerade som narthex, avskildes från långhuset med en i långhusväggarna förankrad båge. Eventuellt stöddes våningsplanets golv och altarfundament av två pelare, vars fundament befann sig, med en meters förskjutning åt öster, i narthex mitt. Utifrån dessa antaganden är det troligt att kyrkans västra del var förhöjd. Pelarna miste senare sin funktion och togs bort. Över grunderna till pelarfundamenten tappades mynt och lades gravar.

1050-1100-talets början

År 1050 inträffade den, kanske på något sätt reglerade stora översvämning, som hade till följd att ett svåmlager lade sig över delar av den gamla kyrkogården i öster. Den delen av kyrkogården togs inte i bruk igen. Över svåmlagret lades en hårdgörning i form av lera. En stenlagd väg anlades samtidigt ledande från torget in mot stenkyrkan, som bör ha hunnit bli färdig kring mitten av 1000-talet. Den påförda leran har tidigare tolkats som uppgrävd moränlera från grundgrävningen av stenkyrkan, men andra grundläggningsarbeten skedde också samtidigt i närheten. I områdets sydvästra del grävdes t.ex. anläggningsdikena till en träkyrka föregången av ett klockgjutningsskjul daterat till 1042-43. Denna, liksom en annan träkyrka öster därom, gränsade med sina kyrkogårdar till Trinitatiskyrkan (fig. 7). De tre kyrkorna tillhörde sannolikt en och samma tomt. Träkyrkorna fick, som tidigare omtalats, inte efterföljare av sten. Den västra kyrkan är intressant i

detta sammanhang. Församlingens gravar skilde sig i viss mån från övriga lundagravar från tiden 1050-1100. I dem lades ofta gravkäppar och/eller i enstaka fall träkol på eller under kistorna eller det svepta liket.²³ På den västra kyrkogården fanns däremot inga spår av gravkäppar; träkol hade i stället lagts hos en mycket stor del av de döda.²⁴ I det samtida England, i bl.a. Winchester, begrovs personer, som bedömts ha haft hög social status, med flera centimeter tjocka lager av träkol kring kistorna.²⁵ Till skillnad mot bruket av gravkäppar, som fanns spritt i Nordeuropa, finns det söder om Danmark inga belägg för att man försett gravarna med träkol. Sedvänjan skulle alltså kunna ha kommit från England och kyrkan strax söder om Trinitatis skulle kunna ha varit uppförd för eller av engelsmän i Lund.

Vid mitten av 1000-talet, samtidigt med att de två ovannämnda och ytterligare åtminstone åtta (hittills arkeologiskt belagda) kyrkor med kyrkogårdar hade uppförts i Lund,²⁶ kunde Trinitatiskyrkans begravningsplats göras mindre. Den östra delen lades, som nämnts tidigare, igen år 1050. De sista gravarna på den norra delen kunde dateras till 1060-talet (efter 1056 och 1066+5 år).

På kyrkogården hade legat tre skiftesverksbrunnar ett tjugotal meter norr om stenkyrkan (fig. 7). De var endast en gång en meter stora och en meter djupa. Två av dem kunde dateras till år 1060 +5 respektive år 1063 +5. Med detta läge och utseende kan det inte ha varit fråga om något annat än brunnar avsedda för dop. Vid denna tid skedde dopen en eller två gånger om året. Endast biskopar hade rätt att döpa. Brunnarnas datering tyder på att de hade en kort användningstid. Det kan ha funnits fler på de outgrävda delarna av kyrkogården.



Fig. 7. De tre, till varandra gränsande kyrkogårdarna med gravar och kyrkor daterade till c:a 1050-1100. Vissa schaktgränser utsatta.

I den samtida stenkyrkan hade inte några spår av golvnivåer från tiden före 1100-talet bevarats. Det första golvet var sannolikt av trä och inga mynt återfanns i långhuset från perioden före 1104-34. Dopfontens placering nästan mitt på golvet hade troligen

skett på ett tidigt stadium. Frågan är om denna funt direkt fått avlösa dopbrunnarna utomhus. I så fall hade graven under funten i alla fall säkert tillkommit före 1100.

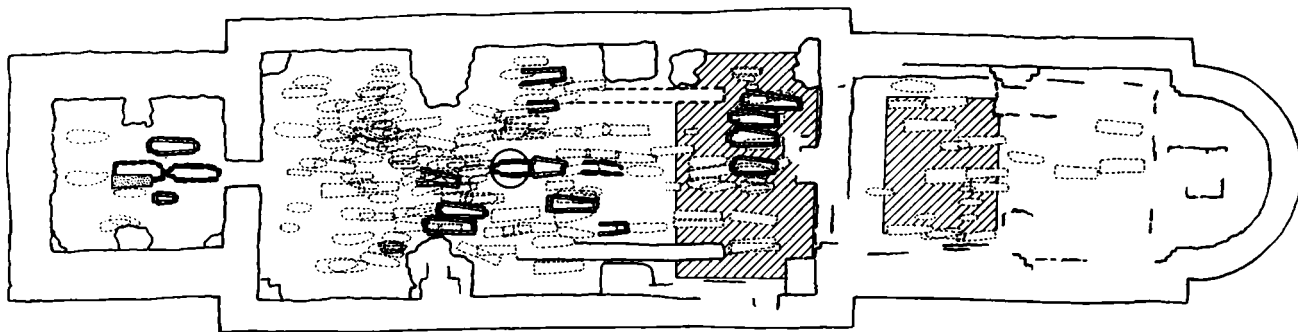


Fig. 8. Plan över gravarnas läge i kyrkan. De förutvarande gravkammarnas läge, snedskrafferat. Cirkeln anger dopfontens ursprungliga placering. Sten- och tegelgravar är särskilt markerade. Senare tillkomna träkistor samt kistlösa gravar är streckade. Två av stengravarna föregick troligen långhuset och en av dem hamnade på så sätt under dopfonten.

Den första ombyggnaden

Den tidigaste tillbyggnaden skedde då koret byggdes ut och försågs med tvärskepp (fig. 6:a). Den norra tvärskeppsmuren kom på plats över en träkista som har daterats till år 1112+5. Långhusmurens östra del verkar ha öppnats för att stabiliseras. Ett extra understa skift hade lagts i dagemuren på detta avsnitt. Öppnandet borde samtidigt ha underlättat igenfyllandet av det västra gravrummet. Toppen av lerfyllnaden täcktes med krossad sandsten och grus, något som tyder på en samtidig byggnadsverksamhet. Tack vare en daterad plankstump längst ned i fyllnadsmassorna vet vi att gravkammaren togs ur funktion efter år 1105. Mellan 1117 och 1130 gömdes en myntskatt bestående av 731 danska penningar invid den södra långhusväggen.²⁷ Den hade grävts ner genom ett kalkbrukslager som delvis täckte kryptfyllningen. Någon gång mellan åren 1112+5 och 1129 tippades alltså den svämmiga mörka leran i den västra gravkammaren, samtidigt som kyrkan utvidgades. Altarna och relikererna från de två rivna träkyrkorna i områdets södra och västra del, kan ha överförts till utbyggnaderna.

I samband med ombyggnaden eller något senare kan kyrkans kvadratiska västtorn ha uppförts. En adlig familj, som säkert också varit kyrkans välgörare, fick sin gravkammare i tornets bottenplan (fig. 8). I golvets mitt låg den grav som bör vara den äldsta av dem. Den var murad av material från byggnadshytan; fältsten, sandsten och sandstenskvadrar. Som »huvudkudde« hade återanvänts en kritsten som suttit i en rundbågsfris. Längs gravens ena halva hade legat en häll²⁸ med den rimmade texten:

:hac:sita:sunt:fossa:
 margarete:nobilis:ossa:+
 quam:locus:inuisus:
 non:sumat:sed:paradisus:

d.v.s.:»i denna grav är lagda benen av den välbördiga margarete, vilken icke det förhatliga stället utan paradiset må taga.«²⁹ Att stenen endast delvis hade täckt graven kan ha berott på att ytterligare en gravsten legat intill. I graven hade nämligen först begravts en man i 40-årsåldern som väl fått en liknande gravsten. Då Margarete dött i 35-årsåldern, packades mannens ben ihop vid fotändan för att göra

plats åt henne. Ytterligare en stengrav anlades med viss svårighet i det trånga utrymmet mellan Margaretes grav och dörröppningen till långhuset. Detta visar att man månade om att placera kistorna i tornets och kyrkans mittlinje. Den senare graven innehöll en kvinna i samma ålder som Margarete. Dessa gravar avlöstes i sin tur av ett par murade tegelgravar med både vuxna och barn. I en av dessa hade sandstensflis fått bilda golv. Flisen var av samma slag som den som hade använts som golvunderlag vid den andra ombyggnaden av kyrkans östra delar (se nästa avsnitt). Senare hade också skett enstaka kistlösa begravningar i tornet. Margaretes gravsten daterades på stilhistoriska grunder till 1100-talets mitt eller andra hälft. Det motsvarar den tid då bruket av stenistor avlöses av tegelkistor.

Strax före mitten av 1100-talet hade premonstratenserna, en från Frankrike kommande korherred, fått etablera sig på Trinitatiskyrkans område. Detta kaniksamfund, vars kyrka också fungerade som församlingskyrka, hade en viss koppling till domkapitlet.³⁰ Det var sannolikt konventsmedlemmarnas konstfullt murade tegelgravar som nu fick sin plats i långhusets östra del över den igenfyllda gravkammaren (fig. 8). Det ser alltså ut som om den första tillbyggnaden av kyrkan hade kommit till stånd redan innan premonstratenserna var på plats. Det var i så fall inte, som tidigare antagits, klosterstiftelsens behov som motiverade tilläggen av transept och presbyterium,³¹ utan stormanna- eller, i Lunds fall, den adliga borgarklassens redan dessförinnan ökande inflytande. Här manifesterades i vilket fall som helst en vilja att satsa på en arkitektonisk omdaning med de stora kyrkorna på kontinenten som förebild. Vilken bygghytta eller vilka hantverkare som tog sig an detta projekt går ännu inte att säga

men kvaliteten på anläggningsarbetet under tvärskeppen ser inte ut att vara av det mest stabila slaget. Det skulle till och med kunna vara så att kvaliteten på tillbyggnaden visade sig vara sådan att den motiverade nästa snara rivning och ombyggnad.

Den andra ombyggnaden

Mycket talar för att det var först vid den andra ombyggnaden som den östra kryptan fylldes igen och tornet över koret revs (fig. 6:b.). Gravrummet fylldes med lera och brun sväm, som täcktes av byggnadslager innehållande träkol. Ovanpå detta skapades en golyvta genom att vällagd stenflis i kalkblandat grus överlagrades med kalkbruk. Denna beläggning låg direkt över kryptfyllningen och resterna av grunden till absid nummer två och vidare in i den nya absiden. Den hade alltså lagts ut i ett svep direkt efter igenfyllnaden av den östra gravkammaren. Något som också skulle kunna tyda på att det östra rummet fylldes igen senare än det västra, är det faktum att flera gravkistor av tegel hade lagts över det västra utrymmet, medan de enkla träkistorna över det östra har bedömts vara av betydligt senare datum (fig. 8). I åtminstone en av tegelkistorna hade, att döma av en ametistförsedd ring, legat en abbot. Han borde väl om östrummet varit igenfyllt, fått lov att ligga i kanikernas del av kyrkan – koret. Gravkammaren däremot hade varit reserverad för förnämre eller heliga kvarlevor. Abboten måste ha begravts före år 1200 då abbedit i Lund, på grund av diverse kontroverser, fördes över till Öveds kloster.³²

Premonstratenserna hade inte några uttalade regler för sin kyrkoarkitektur men var kända för sina ansenliga, påkostade och solida byggnadsverk.³³ Som ett sådant skulle man väl kunna beskriva den nya, invändigt drygt 18 m långa kor- och absidtillbyggnaden

den. Kyrkan var nu på dagermursnivå totalt nästan 55 m lång och därmed Nordens största enskeppiga kyrka.

Om vi kan lita på att mynten hittats där de ursprungligen hade tappats på de smutsiga kalkgolven, kan vi också datera den sista byggnadsetappen. Längst bort i korets nordöstra hörn, strax framför respektive på trappsteget upp till absiden, fann arkeologerna två mynt »i avsatt lager på golv«. Det ena var försett med årtalet 1234 och det andra myntat mellan åren 1178 och 1182. Hade inte de små penningarna sopats runt alltför långa sträckor (dvs minst 15 m), skulle detta kalkgolv kunna ha beträts omkring år 1180. Det ser alltså ut som om det var premonstratenserna som redan under 1100-talets andra hälft hade ambitionen att göra kyrkan till en mönsteranläggning och ett föredöme för premonstratensklöstren i Skåne. Vi vet att bröderna efter sitt tillträde uppförde en imponerande stenbyggnad längs med gatan i väster, en mur i öster och diverse träbyggnader (fig. 9).³¹

Den följande tidens inredningsarbeten och valvslagning skall inte behandlas i detta sammanhang. Påpekas bör dock att det troligen var först efter den sista ombyggnaden som kyrkorummen kom att delas av en lektoriemur.

Kyrkan hade under någon eller några perioder i sin tidiga historia haft taket klätt med plant taktegel.³⁵ Det skulle kunna ha introducerats på ett mycket tidigt stadium i Lund, vilket inte motsägs av dateringar av snarlikt engelskt tegel.³⁶ Lermaterialet till den stora mängd tegelplattor som tillverkades på kyrkans område hade säkert kommit från en täkt i närheten. Den stora hållighet som bortförandet av leran hade åstadkommit kan ha bildat dammar från vars svämiga bottnar massorna hämtades för att fylla de två

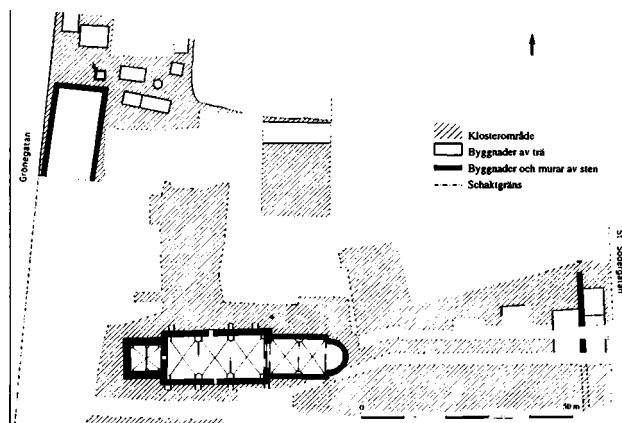


Fig. 9. Utgrävda delar av premonstratensernas klosterområde. Sammanställning och rekonstruktion, 1150-1250.

gravrummen. Detta skulle i sin tur kunna vara upphovet till de senmedeltida dammanläggningar som dokumenterats i kvarteret söder om kyrkogårdsområdet.³⁷ – Men en närmare tidsbestämning av detta lundensiska taktäckningsmaterial kräver bl.a. ett omfattande studium av var de många, enskilda takpaneskärvorna stratigrafiskt befann sig.

5. Skriften och myntad historia

Två av de viktigaste källorna för kunskapen om missionstidens historia i Danmark är Saxo Grammaticus' »Danmarks krönika« skriven i Lund omkring år 1200 och Adam av Bremens »Historien om Hamburgstiftet och dess biskopar« med »Beskrivning av Nordens öar« från 1070-talets förra hälft. Båda författarna är präglade av sin tid och har var och en ett i viss mån propagandistiskt syfte med sina skrifter. En negativ inställning har färgat bl.a. Adams skildring av de engelska kontakterna.³⁸ Antipatier kan ha påverkat Saxos sätt att förhålla sig till den

samtida abbot Johannes och hans Trinitatiskyrka.³⁹ I medvetande om detta och i ljuset av vad vi nu vet eller tror oss ana om Trinitatiskyrkans äldsta historia, är det motiverat att återknyta till några partier i dessa och vissa andra skrivna källor. Det är samtidigt möjligt att ge en ny tolkning av innebörden i en passage om Lund skriven av Saxo. Utvecklingen kan dessutom tydliggöras med hjälp av de samtida myntens bilder och inskrifter. Vi skall alltså försöka placera Trinitatiskyrkan på dess plats i historien.

Sven Tveskäggs tid och den första träkyrkan

Harald Blåtands (c:a 950-987) ambition att samla datterna under sig i ett kristet rike hade lett till ett stormannauppror. I spetsen för detta stod hans son Sven. Harald hade gjort Roskilde till sin bas och byggde enligt kontinentalt mönster en Trinitatiskyrka (sannolikt en träkyrka).⁴⁰ Sven Tveskagg (986/87-1014), som enligt Adam till en början kämpade mot kristendomen, besinnade sig och »avskaffade snart avgudadyrkan och befallde genom ett påbud att kristendomen skulle antagas i Nordlandet. Vidare insatte han en viss Gotebald, från England som biskop i Skåne«. ⁴¹ Om samma tillfälle skevs i Roskildekrönikan, nedtecknad c:a 1140, att han lät tillkalla biskopen som då befann sig i Norge och »uppförde en kyrka i Skåne«. ⁴²

Med hjälp av bl.a. den engelske myntaren Godwine lät Sven också prägla de första inskriftsförsedda mynten i Lund omkring 995. Mynten var viktiga inte bara för rikets finanser och handel utan också för dess administration. Redan Sven Tveskagg satsade alltså på Lund som centralort. Genom stämpelkopplingsstudier, som nyligen publicerats, har numismatikerna kunnat visa att »lundaindustrin« hade en mycket omfattande myntproduktion redan mellan

åren 1000-1020. Den byggde på engelskt kunnande och i många fall användes också engelska stampar.⁴³ Bland de gravar som låg närmast Trinitatis träkyrka under dess äldsta skede, återfanns flera, som på grund av sitt speciella gravskick (se ovan) skulle kunna ha tillhört betydelsefulla engelsmän. Att det var kungen som lät bygga en kyrka i Lund, en ort som också skulle fungera som utgångspunkt för en missionsbiskop med Skåne som arbetsfält, verkar troligt. Sven inte bara slogs och härjade i England. Han hämtade också kunskap i både religion och administration från anglosaxiskt område, därav bl.a. det kanske redan då existerande patrociniet Salvator/Trinitas.

Samtidigt med att den lundensiska 900-talskyrkan grävdes ut, förbereddes en nyskriven utgåva av Roskilde historia. Där kunde sedan konstateras att det inte längre fanns anledning att tro att Sven Tveskagg efter sin död år 1014 hade begravts i Roskilde. Den uppfattningen byggde på »Kung Knuts liv eller hyllning till Emma« en skrift från tidigt 1040-tal i vilken bl.a. berättas hur Sven begravdes i den Trinitatiskyrka han själv låtit uppföra. Att man tidigare tolkat detta som om begravningen skedde i den av Harald Blåtand uppförda Trinitatiskyrkan i Roskilde berodde på att man ännu var ovetande om lundakyrkans existens. Att Sven Tveskagg i så fall skulle ha »uppfört« Roskildekyrkan skulle ha syftat på en ombyggnad.⁴⁴ Nu ser det ut som om det tomma hålet mitt för koret i den träkyrka, som uppfördes i Lund på Sven Tveskäggs initiativ, en gång kan ha hyst sin byggherres kvarlevor (fig. 2). På följande sätt beskriver författaren till levnadsbeskrivningen »Kung Knuts liv.« hur Knuts far Sven dör i England och efter att ha blivit bisatt i York, av en förnäm engelsk kvinna blev upptagen ur sin grav, nedlagd i vällyktande örter, svept

och förd över havet till danskarnas hamn. Där sände hon bud till de bägge bröderna (Knut och Harald) och lät meddela att deras fars lik var anlänt, att de skyndsamt skulle komma och ta emot det och föra det till vila med hedersbetygelser och »... honorificentiusque illud in monasterio, in honore sancte Trinitatis ab eodem rege constructo, in sepulchro, quod sibi parauerat, recondunt«, d.v.s. »... med ännu större hedersbetygelser gravlade de honom i den kyrka, som samme konung hade låtit uppföra till S:tæ Trinitatis ära i den grav han hade inrättat åt sig.«¹⁵

Knut den Stores tid och hypogeum Lundense

Enligt Jomsvikingasagan växte Knut upp hos sin fosterfar, vikingahövdingen Torkel höge, som var son till jarlen av Skåne.¹⁶ Knut fortsatte myntningen efter engelskt mönster och med engelska myntare på strategiskt placerade orter. Det största och viktigaste myntverket i Norden var det i Lund.¹⁷ I Adams beskrivning av Skåne finns en marginalanteckning som lyder: »... Dess ledande samhälle är Lund, som Knut, Englands erövrare, ville göra till det britanniska Londons medtävlare.«¹⁸ De engelska kontakter som både Sven Tveskägg och Knut den Store hade, trots de Hamburg-Bremska ärkestiftets hävdande av suveränitet över nordiskt område, retade naturligtvis Adam då han skulle skriva ärkebiskoparnas och stiftets historia.

Knut hade till slut gjort sig till herre över Norge, vissa områden vid Östersjön och största delen av England och Skottland. Hans fasta punkt var Winchester. Han uppehöll sig då troligen i palatset vid Old Minster.¹⁹ Också Knut var medveten om att staten och kyrkans mission måste verka gemensamt i ett modernt och sammanhållet rike. I England sonade han sina och sin fars vikingaräder genom att reparera

och återuppbygga skövlade kyrkor. Adam berättar vidare: »När Knut efter sina segrar återvände från England, hade han i många år herravälde över Danmark och England. Under denna tid hämtade han många biskopar från England till Danmark. Av dessa placerade han Bernhard i Skåne, Gerbrand på Själland och Reginbert på Fyn.«⁵⁰ Det tycks som en kompromiss från Knuts sida att biskop Gerbrand, som hade vunnits över på Hamburg-Bremska ärkestiftets sida fick överhöghet över Skåne och Bernhard i Lund. Kring år 1200 återgav Saxo detta skede med följande ord: »Eo tempore Lundenses, sacrarium moliti, sub Gerbrando, Roskilde presule, rem diuinam domestici templi religione gesserunt. Ceterum Vnnonis corpus Byrce, oppidum ueteri fama inclytum, Bernardi Lundense hypogeum tenet.« d.v.s. »Vid den tiden blev kyrkan i Lund byggd och gudstjänsten där förvaltades under roskildebiskopen Gerbrands överhöghet. För övrigt ligger Unne begravd i den från gammal tid kända staden Birka, Bernhard i gravkammaren i Lund.«⁵¹ Detta är en passus som inte tidigare tagits hänsyn till vid tolkningen av det arkeologiska materialet. Saxo som annars ofta använde sig av Adams historieskrivning berättade här något som Adam antingen underlätit att vidarebefordra på grund av sina antipatier eller inte kände till – att lundakyrkan byggdes under den tid då Gerbrand var biskop i Roskilde och att Bernhard begravdes i gravkammaren i Lund. Saxo kände väl till Domkyrkans historia och kan inte ha syftat på den, då han talade om en då nyligen uppförd kyrka som fungerade som biskops- och gravkyrka åt Bernhard. Mycket tyder på att den kyrka som åsyftas är Trinitatis/Salvatorskyrkan – för övrigt en kyrka om vars abbot, Saxo inte hade några höga tankar.⁵² Gerbrand blev biskop i Roskilde mellan år 1022-29. »Vid den ti-

den« byggdes lundakyrkan. År 1027 hade Knut varit i Rom och bl.a. träffat påven och en mängd kyrkliga dignitärer.⁵³ Med sig hem från resan kan han ha haft de för altarinvingningarna viktiga relikerna. I Trinitatis inreddes gravkammare, som kunde tjäna som sista vilorum både för kungar och biskopar. Ordet »hypogeum« betyder källare, gravkammare och borde vara en korrekt benämning på de svåråtkomliga, underjordiska rum som inte kan ha haft någon liturgisk funktion och som återfanns under kyrkans kor och långhus.

Då Saxo skrev detta kan, emellertid, enligt de dateringar som gjorts ovan, båda gravkamrarna ha varit igenfyllda. Men det hade i så fall skett endast ca 20 år tidigare och vilka som legat där och flyttats till något annat ställe kan inte ha hunnit falla i glömska.

Knut kan alltså ha låtit bygga en kyrka, som var värdig Bernard och eventuella andra missionsbiskopar från England. Med Old Minsters två kryptor som förebild hade han låtit utrusta den så att den kunde tjäna som gravkyrka. Knut begravdes själv liksom andra engelska kungar i Old Minster. Också Trinitatskyrkans gravkammare kan ha hyst en kung. Knut hade varit med om den ceremoniösa överföringen av ärkebiskop Alfheahs kvarlevor från London till Canterbury 1023.⁵⁴ Inspirerad av denna manifestation och med kunskap om hur en grav med sin närvaro kunde ge en kyrka dess dignitet, vore det möjligt att han högtidligen lät flytta kistan med sin far Sven Tveskägg från träkyrkans golv till den stora stenkyrkans krypta.

Engelsmän i Lund

Knut dog år 1035 och efter Bernhard verkar Skåne ha varit utan stationär biskop. Det var kanske då planerna på ett storstilat västparti gavs upp. Åren mel-

lan 1030-60 var en tid av maktkamp och regentskiften. Arkeologiskt syns, förutom produkter, vars formgivning utförts av nordiska, slaviska och tyska hantverkare, tydligt de engelska kontakterna också i vissa vardagliga föremålsgrupper.⁵⁵ I Lund fanns alltså invånare från flera kulturer. Frågan är vilka som ingick i en samfundselit mäktig nog att kunna påverka utvecklingen i detta kyrkliga och administrativa centrum.

Alltsedan 990-talet hade engelska modeller stått som förlagor för utformningen och administrationen av mynten. Att man under några år före 1030 i Lund och Roskilde hämtade bilder från framför allt gamla nordiska mynt måste därför ha haft en speciell orsak. Det har tolkats som ett tecken på de danska stormännens reaktion mot Knuts »engelska« styre.⁵⁶ Medan myntningen i Roskilde därefter fortsatte på den inslagna vägen, återgick tillverkningen i Lund till de engelskinspirerade präglingarna. Administratörerna av penningväsendet verkade alltså ha arbetat relativt självständigt under en period. I början av 1040-talet nyinkallades åter engelsmän till verkstäderna i Lund. Under denna oroliga tid lät myntarna härskarbilderna ibland vara anonyma, ibland använde de engelska kunganamn.⁵⁷ Att döma av reversernas myntarnamn dominerade fortfarande angelsaxarna yrkeskåren fram tills dess Sven Estridsen (1048-74/76) fick makten. Kring 1060 arbetade så många som ett 50-tal myntare med en mynttyp i Lund. De var sysselsatta i ett stort antal mindre verkstäder precis som i det samtida Winchester.⁵⁸ Av de engelsmän som nu arbetade här kom, att döma av deras namnformer, många från de danska områdena i England.⁵⁹

Omkring 1050 hade flera träkyrkor uppförts i Lund, kring vilka den etniskt sammansatta befolk-

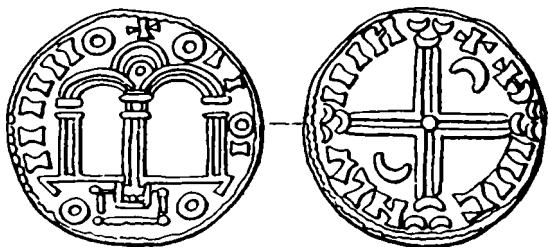


Fig. 10. Silverpenning avbildad i dubbel storlek. Myntad i Lund under Sven Estridsens regeringstid (1047-75). Efter Hauberg 1900, nr. 20.

ningen skulle begravas. De från England kommande danskättlingarna kan ha haft något att göra med tillkomsten av den S:t Botulfs kyrka, som har funnits i Lund. S:t Botulf var ett i östra England lokalt dyrkat hegon vars kult inte för övrigt hade någon större spridning.⁶⁰ Också kyrkan gränsande till Trinitatis i söder (se ovan, fig. 7) kan ha nyttjats av en engelsk grupp. En stor del av dess församling bestod av män. Att döma av det flitigt förekommande engelska gravskicket att lägga träkol hos den döde, hörde de dessutom till det övre sociala skiktet.⁶¹

Adam sammanfattade händelseutvecklingen under dessa och föregående år: «För landskapet Skåne var hittills ingen biskop insatt, utan åtskilliga, som kom från andra distrikt, skötte tillfälligtvis om detta stiftsområde. Sedermera förestod biskop Gerbrand på Själland och efter honom Avoco kyrkan i bägge landskapen. Men sedan Avoco nyss dött, har kung Sven (Estridsen) delat det skånska området i två biskopsdömen. Det ena, nämligen det i Lund, tilldelade han Henrik, det andra, nämligen det i Dalby, fick Egino. Denne blev vigd av ärkebiskopen, medan Henrik förut hade varit biskop på Orkneyöarna, och han sägs ha varit kung Knuts skattmästare i England.

Dennes tillgångar tog han med sig till Danmark och levde där ett liv i överflöd. Man berättar också om honom, att han fann så stort nöje i den fördärvliga vanan att dricka sig redlös, att han till sist dog genom att kvävas av sina egna spyor ... Egino däremot ...».⁶²

Sven Estridsen hade äntligen kunnat tillsätta biskop i Skåne. Det märkliga var att han lät upprätta två biskopssäten belägna knappt 12 km ifrån varandra. Denna lösning skulle kunna ha varit framtvinnad av att engelska intressen i Lund skulle tillgodoses, på samma gång som de av kungen etablerade kontakterna med det Hamburg-Bremska ärkestiftet skulle bibehållas.⁶³ Därför rosar också Adam den tyske Egino medan föraktet för engelsmannen Henrik är mer än tydligt.

Mynten var förutom ett medel för handel också ett massmedium som stod makt och kyrka till förfogande. Med sina enkla men symbolladdade bilder, som i sina uttryck var formade av olika traditioner och kultur, markerades ibland också viktiga händelser. Det finns ett lundapräglat mynt som kanske kan knytas direkt till Trinitatiskyrkan och Henriks tillträde som biskop. Myntet är känt i två exemplar och är daterat till efter 1059 (fig. 10). Det har ingen förebild bland samtida mynt med bilder av byggnader eller arkitektoniska element.⁶⁴ På myntets adwers återges tre pelare förbundna med två bågar. Under den med streck markerade golytan finns, symmetriskt placerade, en större och en mindre rektangel. Återgivningen av dessa arkitektoniska element skulle kunna symbolisera biskopskyrkans vida bågöppningar mellan västpartiet och skeppet, respektive mellan skeppet och koret. De små halvcirklarna, överst i bildens mitt skulle kunna motsvara den rundade absiden. De två undre rektanglarna placerar de två grav-

kamrarna i sitt arkitektoniska och innehållsladdade sammanhang.

Biskop Henrik var tydligen inte utan resurser. Det skulle kunna ha varit under hans tid som det praktfulla glaserade tegeltaket lades på kyrkan ... – Men för att återgå till Adam: »... när sedan fete Henrik avlidit, fick han (Egino) ledningen av Skånes bägge stiftsområden, det i Lund och det i Dalby. Han tog snart sitt säte i Lund ...«. ⁶⁵ Det var under Henriks tid som dopbrunnarna på kyrkogården användes. Dessa markerade till sin funktion och sitt utförande missionstidens traditioner och slut. Henrik kan ha fått sin grav bredvid Bernards i Trinitatis men vilken som blev Eginos biskopskyrka i Lund skall inte dryftas här.

Post scriptum

Om vi avslutningsvis än en gång låter mynten illustrera de lokala maktpolitiska intressena, skulle Sven Estridsen ha givit de danska stadsborna i framför allt Lund och Roskilde någon form av erkännande, då reverserna försågs med den egna skriften – runor. Runmynten är från slutet av hans regeringsperiod (1065-74), tillkomna under myntverkets administrativa omdaning och markerar början till något nytt. ⁶⁶ Fortsättningsvis skulle på ett annat sätt enskilda och kyrkliga intressen påverkade av tysk och fransk kultur styra händelseutvecklingen kring Trinitatiskyrkan. Och det är en annan historia.

Noter

1. Cinthio, E. 1969.
2. Cinthio, E. 1969 s. 164, hänvisar till en senare Premonstratenskrönika vilken omnämner lundakyrkan som förutvarande biskopskyrka.

3. Jørgensen s. 93.
4. Cinthio, M. 1996.
5. Kriig 1987.
6. Cinthio, M. 1996.
7. Mårtensson 1980 s. 45.
8. Uppgifter om lämningsnarnas mått och förhållanden, som redovisas i detta och följande kapitel och inte tidigare är publicerade (M.Cinthio 1996), utgår från dokumentationsritningar från arkeologiska undersökningar i Kattesund 1944, 1974, 1984, kv. Färgaren nr. 22 1966, kv. S:t Clemens nr. 9 1982-84, kv. Drotten nr.6 1984. Kulturens arkiv.
9. Ett arrangemang som torde ha haft praktisk betydelse under klostertiden. Liknande anordningar tillkom i andra skånska kyrkor vid samma tid, se Nilén 1991.
10. Cinthio, M. 1992. Vad gäller de dendrokronologiska dateringarna se Bartholin 1976 och Kriig 1987.
11. se not 10 dessa och följande uppgifter om dendrokronologiska dateringar vilka inte tidigare är publicerade utgår från uppgifter i Kulturens arkiv.
12. 165 medeltida mynt hittades i golvlager och gravfyllningar i kyrkan. Kulturens arkiv. Myntskatt se Jensen 1989.
13. Preidel 1961 s. 135 Abb. 24 (nach I. Borkovsky').
14. Biddle 1972.
15. Blomqvist 1944 s. 160-161.
16. Ålders- och könsbestämningar gjorda av Arcini.
17. Cinthio, H. 1980.
18. Andersen 1995 ansluter sig i huvudsak till ett redovisat rekonstruktionsförslag av H-E Lidén från 1970 med tillägget att de stora öppningarna i norr och söder indikerade därtill anslutna tvärskepp eller kapell.
19. Vid jämförelserna utgår jag från de mått som redovisas i text och bild i Andersen 1995.
20. Biddle 1967 s. 270 och Pl. I.IX.
21. Andersen 1995.
22. Adam 1984 s. 246 skolie.
23. Mårtensson 1976, 1980.
24. Cinthio, M. & Arcini i manus, M. Cinthio i manus.
25. Biddle 1986.
26. Nilsson i manus.
27. Jensen 1989.
28. Hällen hittades 1929, graven 1984, Kulturens arkiv.
29. Blomqvist 1944.
30. Wallin 1989.

31. Cinthio, M. 1996 s. 23, Nilsson 1989 s. 83.
32. Wallin 1989.
33. Lorenzen 1925.
34. Nilsson 1989, reviderad plan M. Cinthio; fig. 9.
35. Cinthio, M. 1989; takteglet dateras till 1100-talets mitt, vilket kan ifrågasättas.
36. Armstrong 1991.
37. Mårtensson 1985.
38. Adam 1984; Adams historia var fr.a. en försvarsskrift för Hamburg-Bremens ärkestift, s. 8. De tyska insatserna underströks på bekostnad av och i konkurrens med uppgifterna om den engelska missionen. Adam tar tydligt ställning mot vissa engelska och engelskorienterade personer.
39. Saxo syftar sannolikt på abbot Johannes i Trinitatis då han berättar om den oduglige läkaren vid Valdemar I's dödsbädd. Saxo 1984 s. 308 som det tolkats av bl.a. Blomqvist 1944 s. 150.
40. Birkebæk 1992.
41. Adam 1984 s. 120, skolie.
42. Roskildekrøniken 1979 s. 16.
43. Malmer 1997.
44. Birkebæk 1992 s. 66-68.
45. fritt efter danska översättningen; Kung Knuts Liv... 1896, latinska texten; Krins 1968 s. 140.
46. Blomqvist 1970.
47. se 43.
48. se 22.
49. Biddle 1972.
50. Adam 1984 s. 100.
51. latinska texten; Saxonis Grammatici 1886 s. 339, fritt efter danska översättningen; Saxo Grammaticus 1984, s. 400.
52. se 39.
53. Blomqvist 1970.
54. Blomqvist 1970.
55. Larsson 1997.
56. Jensen 1995 s. 36, Birkebæk 1992 s. 106.
57. Jensen 1995 s. 70-72.
58. Jensen 1995 s. 88, Silvegren 1987.
59. Jensen 1995 s. 86.
60. Jørgensen 1908 s. 204.
61. Arcini & M.Cinthio i manus.
62. Adam 1984 s. 208.
63. Cinthio, E. 1990 s. 6; Sven Estridsen var, förutom att vara Adams sagesman, högtidligen försonad med ärkebiskop Adalbert av Bremen (d1072).
64. Cinthio, M. 1996 s. 22, Jensen 1995 s. 90.
65. Adam 1984 s. 211.
66. Jensen 1995 s. 82.
- * Teckningar: Maria Cinthio.
- * För diskussion och muntliga uppgifter stort tack till Torvald Nilsson, grävningssledare vid undersökningarna i Kattesund, kv. S:t Clemens nr. 9 och kv. Drotten nr. 6 1982-84.

Litteratur

- Adam av Bremen. Historien om Hamburgstiftet och dess biskopar. Översatt av Emanuel Svenberg. Kommenterad av C. F. Hallencreutz, K. Johannesson, T. Nyberg, A. Piltz. Stockholm 1984.
- Andersen, Håkon A.: Olav Kyrres Kristkirke i lys av liturgi og bibeltolkning. Det Konglige Norske Videnskabers Selskab. Skrifter 2 Trondheim 1995.
- Arcini, Caroline: *Health and disease in Lund 990-1536*. Osteopathologic studies of 3.305 individuals buried in the first cemetery area of Lund. Doktorsavhandling i medicinshistoria Lunds universitet – i manus.
- Armstrong, Peter: The clay roof tile. *Sheffield excavation Reports* 1. Excavations at Lurk Lane, Beverley 1979-82 by Evans & Tomlinson. 1991. S. 201-207.
- Bartholin, Thomas Seip: Dendrokronologiske og vedanatomiske undersøgelser af træfundene. *Archaeologica Lundensia VII*. Uppgrävt förflutet för PKbanken i Lund. Lund 1976. S 145-168.
- Biddle, Martin: Archaeology, architecture and the cult of saints in Anglo-Saxon church. *Research Report* No 60. ed. L. A. S. Butler, R. K. Morris. 1986.
- Biddle, Martin: Excavations at Winchester, 1966. Fifth Interim Report. *The Antiquaries Journal*. Volume XLVII. Part II. Oxford 1967. S. 252-279.
- Biddle, Martin: Excavations at Winchester, 1970. Ninth Interim Report. *The Antiquaries Journal*. Volume LII. Part I. Oxford 1972. S 93-131.
- Birkebæk, Frank A.: Fra handelsplads til metropol 950-1080. *Roskilde bys historie -tiden indtil 1536*. Red. F. A. Birkebæk & E. Verwohlt & M. Høg. Viborg 1992. S. 37-118.
- Blomqvist, Ragnar: S:t Drottens kyrka i Lund. *Kulturens årsbok* 1944. Lund 1944. S. 144-172.

- Blomqvist, Ragnar & Anders W. Mårtensson: *Archaeologica Lundensia II. Thulegrävningen* 1961. Lund 1963.
- Blomqvist, Ragnar: Knut den Store -Lunds grundläggare. *Kulturens årsbok* 1970. Lund 1970. S. 157-188.
- Cinthio, Erik: Heiligenpatrone und Kirchenbauten während des frühen Mittelalters. Kirche und Gesellschaft im Ostseeraum und im Norden vor der Mitte des 13. Jahrhunderts. *Acta Visbyensia III*. Göteborg 1969. S. 161-69.
- Cinthio, Erik: Domkyrkans förhistoria. S:t Laurentiuspatrocinet och Knut den Heliges kyrka än en gång. *ale Historisk tidskrift för Skåneland*. Nr 2 1990. Lund 1990. S. 1-11.
- Cinthio, Hampus: The Löddeköpinge Investigation III. *Meddelanden från Lunds universitets historiska museum* 1979-1980. New Series Vol. 3. Lund 1980. S. 112-123.
- Cinthio, Maria: Teckningar från det medeltida Lund. *Kulturens årsbok* 1989. Arlov 1989. S. 141-148.
- Cinthio, Maria: Några daterings- och tolkningsproblem aktualiserade i samband med bearbetningen av gravar och kyrkogård tillhörande Trinitaatskyrkorna i Lund. *Meta* 1-2. Lund 1992. S. 30-39.
- Cinthio, Maria: Kyrkorna kring Kattesund. *Arkeologiska rapporter från Lund*. nr 14. Kulturen Lund 1996.
- Cinthio, Maria: Historical background and archaeological results; medverkan »som referens« i Arcini – i manus, se ovan.
- Cinthio, Maria: Monografi om gravarna från Kattesundsområdet i Lund – i manus.
- Haugberg, P.: *Myntforhold og Udmyntninger i Danmark indtil 1146. Det Kunglige Danske Videnskabernes Selskabs Skrifter*. 6.Række. historisk og filosofisk Afdeling. V.1. København 1900.
- Jensen, Jørgen Steen: The Lund coinage of king Niels (1104-1134) as illustrated by the hoard from Sct. Drotten (1984). *Sigtuna Papers*. ed. K. Jonsson & B. Malmer. Commentationes de Nummis Saeculorum IX-XI. nova series 6. London 1989. S. 133-138.
- Jensen, Jørgen Steen: *Tusindtallets Danske Mønter. Danish coins from the 11th century*. ed. J. S. Jensen. Denmark 1995.
- Jørgensen, Ellen: Fremmed indflydelse under den danske kirkes tidligste udvikling. *Det kongelige Danske Videnskabernes Selskabs Skrifter*. 7. Række. historisk og filosofisk Afdeling 1.2. København 1908.
- Kong Knuts Liv og Gerninger eller Æreskrift for Dronning Emma*. Oversat af M. Cl. Gertz. Udgivet af Selskabet til Historiske Kildeskrifters Oversættelse. København 1896.
- Kriig, Stefan: Lunds äldsta kyrkogård. Uppsats i medeltidsarkeologi. Ak 200 vid Lunds Universitet. Lund 1987.
- Krins, Hubert: *Die frühen Steinkirchen Dänemarks*. dissertation. Hamburg 1968.
- Larsson, Stefan: Keramik från Mårtenstorget. C. Johansson Her-vén Mårtenstorget i Lund. Arkeologisk undersökning 1997 – en kulturhistorisk redogörelse. *Arkeologiska rapporter från Lund* nr. 21. Kulturen Lund – i manus.
- Lorenzen, Vilhelm: *De danske Præmonstratenserkløstres bygningshistorie*. København 1925.
- Malmer, Brita: Från Lund till Lappland. *Amico Amici*. Festskrift till Gad Rausing. 1997. S. 129-137.
- Mårtensson, Anders W.: Gravår och kyrkor. Uppgrävt förflutet för PKbanken i Lund. *Archaeologica Lundensia* VII. Malmö 1976 s. 87-134.
- Mårtensson, Anders W.: S:t Stefan i Lund. *Gamla Lund Årsskrift* 62. Lund 1980.
- Mårtensson, Anders W.: Om fiskdammar i Skåne. *Kulturens årsbok* 1985. Trelleborg 1985. S. 163-172.
- Nilsén, Anna: *Kyrkorummets brännpunkt*. Kungl. Vitterhets Historie och Antikvitets Akademien. Stockholm 1991.
- Nilsson, Torvald: De arkeologiska vittnesbörden om premonstratensklöstret i Lund. *Skånes Hembygdsförbund. Årsbok* 1987/88. Lund 1989. S. 82-83.
- Nilsson, Torvald: avsnitt om Lunds träkyrkor i Medeltida träkyrkor. Volym av *Sveriges kyrkor*. Riksantikvarieämbetet Stockholm – i manus.
- Preidel, Helmut: *Slawische Altertumskunde des östlichen Mitteleuropas im 9. und 10. Jahrhundert*. Teil I. München 1961.
- Roskildekrøniken*. Oversat og kommenteret af Michael H. Gelting. 1979.
- Saxo Grammaticus. Danmarks Krønike*. Oversat af Fr. Winkel Horn. efter originaludgaven 1898. Viborg 1984.
- Saxo Grammaticus. Saxonis Grammatici Gesta Danorum*. Herausgegeben von Alfred Holder. Strassburg 1886.
- Silvegren, Ulla: En stampkopplingsstudie. Institutionen för medeltidsarkeologi Lunds Universitet. Uppsats AK 200 1987
- Wallin, Curt: Premonstratenserna och deras kloster i Skåne. *Skånes Hembygdsförbund. Årsbok* 1987/88. Lund 1989. S. 63-81.
- Wilson, David M. edetted: *The archaeology of Anglo-Saxon England*. London 1976.