

# Trøndelags middelalderse kirkesteder: Hvor aristokratisk var landskapet?

Av A. Jan Brendalsmo

## 1. Innledning

*En kirke er på mange måter lokalsamfunnets optimum – summen av energien og viljen.* En slik setning gir i Norge raskt assosiasjoner til en hvitmalt trekirke midt i bygda, menighetsråd og dugnadsarbeid, klokkeklang over snøtunge grantrær og hele bygda på vei til preken på julaften. Slike tanker stemmer nok bra med virkeligheten over store deler av landet – i dag. Men om vi vil undersøke innholdet i en slik påstand ned gjennom de forskjellige historiske epoker i Norge, så står vi tilbake med flere definisjonsproblemer. Hva var 'lokalsamfunnet'? Om det fantes – hvem omfattet det? Hvis 'energi' var det snakk om, og i hvilken form? Hvem hadde 'vilje' – gjaldt det alle? Og hva var målet for 'viljen'?

De fleste kirkeforskere har sett dette problemet, og mange har ytt sitt bidrag til å utdype vår kunnskap om hvem som bygde kirker, hvor, når, hvordan – og hvorfor. Etter hvert har kunnskapene vokst mht. de forskjellige historiske perioders særegenheter, og i de senere år har det igjen blitt vanlig å se selve kirkebygget i en litt bredere samfunnsmessig sammenheng. Denne artikkelen er et bidrag i denne siste retning, idet jeg kun vil undersøke *hvor* kirkene ble bygd – altså selve lokaliteten eller det vi kan kalle kirkestedet. Formålet er å forsøke å avklare, innenfor en region eller landsdel, hvem som hadde rettighetene til grunnen der kirkebygget ble reist. Kunns-

skap om dette kan være nyttig som utgangspunkt for et neste steg i en analyse: Hvem kan tenkes å ha latt kirken bygge?

De forskjellige sagaene som omhandler de norske kongene i perioden fra rundt år 1000 til rundt 1250 lar oss i noen få tilfeller for Trøndelags del få vite at det stod en kirke på det stedet der sagaens handling for øyeblikket utspant seg. Som da hertug Skules menn drepte en av kong Håkons menn oppe på kirketaket på kongsgården på Storfosna ytterst i Trondheimsfjorden: »Da rapa han død ned; men blod og innvolar låg att på kyrkja«. <sup>1</sup> Men slike innblikk er sjeldne, og kirker omtales gjerne når sagaforfatteren skal gi en oppsummering av en avdød konges gode gjerninger i livet. Således får vi vite at Håkon Håkonsson lot bygge et flertall kirker rundt om i Norge, og i mannjevningen mellom brødrene og samkongene Øystein og Sigurd lar Snorre Øystein si: »Eg bygde fem nye kyrkjer ... medan du var i Serkland og hogg sund blåmenn for djevelen; det tenkjer eg var til lite gagn for riket vårt.«. <sup>2</sup> Ved ett tilfelle kan vi lese at en av rikets stormenn opprettet et kloster. <sup>3</sup> Sagaene gir på denne måten et særs klart inntrykk av at kirkebygging i første rekke var noe som fant sted på aristokratiets lokaliteter. Det som skal undersøkes her, er hvorvidt dette er et tilnærmet korrekt bilde for Trøndelag i middelalderen.

Artikkelen er basert på materiale fra et større ar-

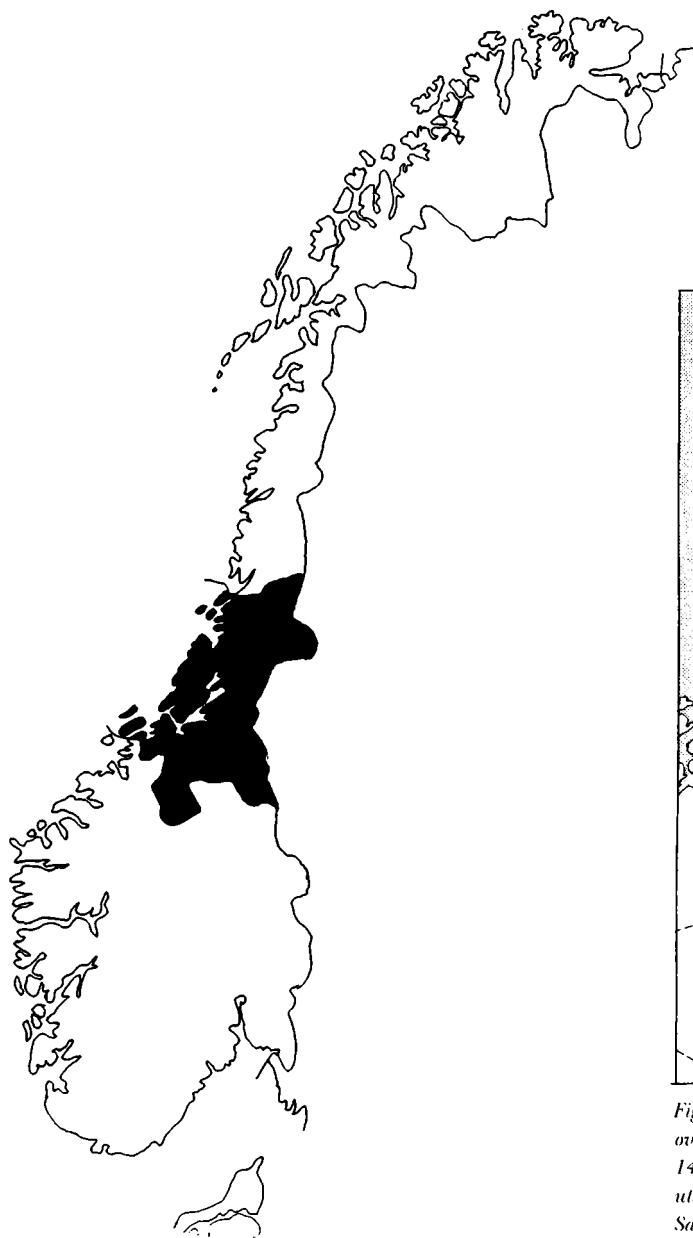


Fig. 1 a-b. På fig. 1 a er fylkene Nord- og Sør-Trøndelag avmerket på et kart over Norge. Kartet fig. 1 b viser fylkesinndelingen i Trøndelag omkring 1400. Landskapet Fosen er en del av Nordmøræ-fylke men har en noe større utstrekning mot sørvest enn hva dette kartet viser. Kartet er tegnet av Kari Sandnes og gjengitt etter Frostatingslova s. XVI.

beid jeg holder på med om kirkebygging i Trøndelag i middelalderen. Undersøkelsesområdet er det som i dag utgjør de to fylkene i Midt-Norge: Nord- og Sør-Trøndelag (fig. 1 a-b). I middelalderen tilsvarte dette både det historiske Trøndelagen, Namdalen og kystområdet Fosen. Hele området lå innenfor Nidaros bispedømme, og erkesetet med domkirke og erkebispegård lå fra 1152 i Nidaros – eller Trondheim. Ved å gjøre en undersøkelse innenfor et såpass stort og ressursmessig såpass uensartet område, så burde resultatene kunne ha en viss almengyldig verdi.

## 2. Hvem utgjorde aristokratiet?

For å avgrense middelalderen har jeg valgt å definere den som tidsrommet fra den kongeinitierte kristningen av Trøndelag tok til og fram til ca. 1590. Ifølge skriftlige og arkeologiske kilder starter således middelalderen i denne del av Norge i andre halvdel av 900-tallet.<sup>1</sup> Middelalderens avslutning kunne vært satt til 1681, da Trondheim ble herjet av totalbrann og kong Christian V's general Cicignon utarbeidet en byplan som fullstendig omkalfatret byens fysiske struktur. 1590 er likevel valgt fordi det i 1589 ble gjennomført en registrering og nyordning av de kirkelige og geistlige forhold i det tidligere Nidaros bispedømme. Denne nyordningen, også kalt *Trondhjems Reformats av 1589*, fikk store konsekvenser mht. den kirkelige organisering og den geistlig betjening, slik at den på mange måter markerer et vendepunkt i trøndersk kirkeorganisasjon og kirkeliv.

I dette tidsrommet – ca. 950-1590 – utgjøres samfunnseliten<sup>5</sup> etter hvert av de store jordeiere. Dette var i første rekke representanter for Kronen, Kirken og Adelen. Medlemmene av denne eliten kom enten fra de gamle storbondeætter eller de hadde

kommet til makt gjennom tjeneste hos kongen eller kirken. Ofte var det en kombinasjon av høy ætt, lendemannsfunksjon og strategiske giftemål som gjorde at en person kunne klatre opp/oppover i aristokratiet. En annen kombinasjonsmulighet var høy ætt, presteutdanning og ledende verv innenfor det kirkelige hierarki. Mens det fram til nærmere 1200 fantes muligheter til å klatre i hierarkiet ved hjelp av krigføring og tributt-taking, så var karriereveien etter dette tidspunkt nesten utelukkende preget av kampen om jord som økonomisk ressurs. I seinmiddelalderen ble i tillegg fiskeriene et dominerende investeringsområde.

## 3. Kirkesteder i Trøndelag

Innenfor dagens Trøndelag fantes det i middelalderen muligens nærmere 200 kirker.<sup>6</sup> Disse var av høyst forskjellige slag, både mht. rang i et kirkelig hierarki, mht. funksjon og mht. hvem som disponerte over kirkebygget, gravplassen og kirkens inntekter. Jeg har valgt å utelate fra undersøkelsen de kirkene som lå i Nidaros, mens klostre utenfor byen er tatt med. For å kunne fange opp samtlige kirker har jeg valgt å gripe fatt i lokaliteten der kultbygningen stod og definert denne som et *kirkested*. Med det menes en topografisk og funksjonelt avgrenset lokalitet hvor det i middelalderen ble reist en kristen kultbygning. Dermed blir det i utgangspunktet mulig å behandle alt fra korshus til fylkeskirker i samme overordnede gruppe, og det kan så senere gjøres andre undergrupperinger. For enkelhets skyld har jeg her kalt samtlige kultbygninger for kirker.

Det svært fragmentariske kildematerialet gjør at det har vært nødvendig å utnytte et bredt utvalg av kildetyper for å få en så komplett oversikt som mulig over bestanden av kirker, og deres sosiale og økono-

miske kontekst. For å kunne relatere kirkene både til landskapet og til samfunnet har det dessuten vært nødvendig å foreta befaringer til samtlige lokaliteter – i den grad det har vært mulig å lokalisere kirkestedet nærmere enn til ei øy eller til et åkerstykk på en gård. Et særegent problem er at kun omlag 30% av dagens kirker i Trøndelag står på grunnen for et middelaldersk kirkested.<sup>7</sup> De fleste kirker har enten blitt flyttet i etterreformatorsk tid til et annet kirkested enn det middelalderske, eller kirker har blitt nedlagt. Resultatet av denne gjennomgangen av kildene er som følger (tab. 1):

Verdt å merke seg i denne sammenheng er at kun 28 av disse 142 sikre kirkene ble reist i stein. Av de 28 står fortsatt 17, mens 4 er i ruin og 7 ligger under torva. Av de 114 sikre trekirkene er 2 bevart – på fri-luftsmuseet i Trondheim.

De sentrale kildegrupper har vært arkeologisk materiale, skriftlige kilder fra middelalder og tidlig nytid, samt skriftlig og muntlig lokal tradisjon. Nettopp fordi kildematerialet er så sparsomt, og fordi deler av det har store kildekritiske problemer knyttet til seg, så har det vært nødvendig å skille mellom sikre, sannsynlige og mulige kirker. En fjerde gruppe er den vi kan kalle «sagnkirker», men den skal ikke berøres her.

#### 4. Kirketyper i Trøndelag

For å kunne håndtere kirkene i analysearbeidet har det som nevnt vært nødvendig å gruppere dem. I første rekke utfra hvordan de ligger i landskapet mht. funksjon (tab. 2). Dersom kirken lå på gårdens tun, som en del av den øvrige bebyggelse og de øvrige strukturer, defineres den som *gårdskirke*. Den største gruppen hører hjemme her. Dersom kirken lå i primærrelasjon til sjøen og fiskeriene, så blir den

karakterisert som *fiskeværskirke*. Der disse kirkene lå fantes det i middelalderen såvidt vi vet ikke fast bosetning hele året, så de relaterte seg ikke til et tun men til de menneskene som befant seg i fiskeværet under sesongen. Den tredje gruppen har blitt kalt *knutepunktkirker* («*nodal point*»), et begrep hentet fra kulturgeografien. Dette var kirker som lå i et knutepunkt for kommunikasjonen, enten til lands eller til sjøs. Altså steder der folk av naturlige årsaker fant det høvelig eller nødvendig å stanse – som i ei god havn, i et veikryss, ved kryssingen av en fjord eller ei elv, eller før eller etter en fjellovergang. Flere av disse kirkene stod på grunnen til en gård, men kirken relaterte seg i første rekke til menneskene som reiste og ikke til tunet på gården. Figur 2 viser hvor i landsdelen kirkene fantes – og tildels fortsatt finnes.

Når materialet slik er definert og gruppert, kan vi gå over til å undersøke hvorvidt sagaenes inntrykk av kirkebygging som et aristokratisk tiltak stemmer

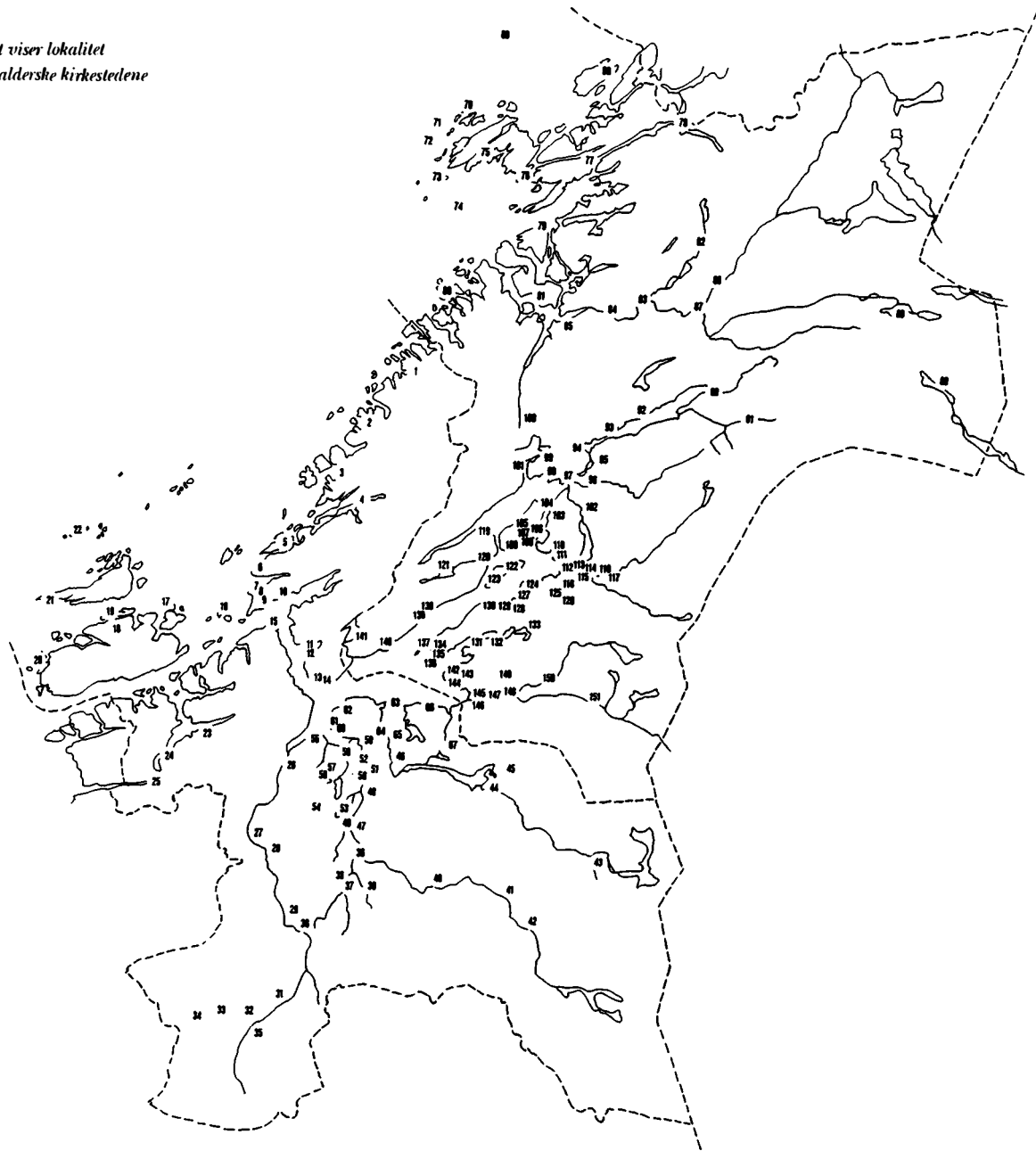
Sikre	Sannsynlige	Mulige	Totalt
142	10	21	173

Tabell 1. Antall kirkesteder på landsbygda i Trøndelag i middelalderen.

	Sikre	Sannsynlige	Mulige	Sum
Gårdskirker	124	7	20	151
Fisheværskirker	11	0	1	12
Knutepunktkirker	7	3	0	10
Sum	142	10	21	173

Tabell 2. Oversikt over middelalderkirker på landsbygda i Trøndelag, gruppert med utgangspunkt i deres beliggenhet i landskapet mht. funksjon.

Fig. 2. Kartet viser lokalitet  
for de middelalderse kirkestedene  
i Trøndelag.



for Trøndelag. Ble kirkene reist på steder som samfunnseliten eide, eller kan vi spore også andre typer lokaliteter?

### 5. Kirkesteder og rettigheter

En måte å finne ut om rettighetsforhold på, er å gå *indirekte* til verks. Gjennom å undersøke eierforholdet til lokaliteten hvor det stod en kirke i middelalderen får vi for det første vite hvem som hadde kontroll med stedet. I de tilfeller hvor kirken lå på en gård får vi dessuten gjennom gårdens størrelse – eller snarere gårdens produksjonsevne uttrykt gjennom størrelsen på den landskyld eieren svarte – kjennskap til eierens sosiale staus.

Den mest sentrale kilde for opplysninger om eierforhold og landskyld er Landkomisjonen av 1661. Dette er en landsomfattende skattematrikkel der samtlige navnegårder er nevnt og der en distriktsvis enhetlig vurdering av gårdenes produksjonsevne er gjennomført. Når en skal benytte denne matrikkelen for å få kunnskap om gårdene før rundt 1350, så er det tre forhold som må kommenteres.

For det første var det svært få av de navnegårdene hvor det stod en kirke i middelalderen, som var delt i 1661. Kun for de største gårdene kan vi spore en utskilling i to eller flere gårder i tidsrommet ca. 1200-ca. 1430, i betydningen to eller flere avgrensede separate juridiske og økonomiske enheter.<sup>8</sup> Den nye gården hadde da samme navn som gården den ble utskilt fra, men med tillegget Østre, Nordre, Store osv. Vi kan derfor som hovedregel si at en navnegård med en gitt landskyld i 1661, tilsvarer den samme navnegård med den samme skyld rundt år 1200.

For det andre: Når vi finner at et klart flertall av navnegårdene i 1661 består av to eller flere bruk, så betyr ikke det annet enn at folketallet i Trøndelag da

hadde økt så mye at de fleste gårdene hadde fått flere beboere. Disse beboerne bygde så til sine egne bygninger på gården, og det nye bruket drev en ideell part i gården. Brukene hadde alle samme navn, som var navnegårdens navn. Denne bruksdelingen ser i Trøndelag ut til å ha skjedd særlig i tidsrommet fra omlag 1520 og fram til innpå 1600-tallet. Så selv om en navnegård kunne ha opptil 7-8 bruk i 1661, så kan vi gå ut fra at gården før ca. 1500 bestod av ett bruk. Dette fenomenet med at en navnegård deles opp i flere bruk må altså ikke forveksles med at en navnegård splittes opp i to eller flere gårder. Bruksdeling må heller ikke forveksles med et fenomen som de sørskandinaviske landsbyer (*byar*). Det er ikke kjent at slike eksisterte i Trøndelag i vikingtid eller middelalder.

For det tredje: På de fleste av navnegårdene er det i 1661 oppført flere personer eller institusjoner som skulle ha en del av gårdens landskyld. Dette betyr bare at det var mange som hadde rett til en del av avkastningen fra gården: De hadde rettigheter *i* gården, ikke *til*. Gården var i regelen likevel odelsgård, dersom bonden hadde den største skyldparten. Og selv om bonden bare hadde en liten part i gården, så kan vi likevel i regelen gå ut fra at gården opprinnelig har vært bondeodel, men at rettighetsparter har blitt avstått i form av bøter, gaver eller gjeld. Verdt å merke seg, når man går gjennom de sentralkirkelige jordebøker fra seinmiddelalderen, er at denne oppdelingen på gårdene i et flertall skyldparter i det store og hele ser ut til å ha skjedd på 14- og 1500-tallet.

Med disse presiseringer kan vi benytte opplysningene i skattematrikkelen av 1661. En gjennomgang for de sikre kirkestedene resulterer i følgende observasjoner: For det første viser det seg at svært mange gårder i 1661 fortsatt er udelt og i heleie, eller at én

person eller institusjon har bygselsretten til alle brukene på gården. Totalt gjelder dette for 82 av de gårdene der det stod en kirke i middelalderen. I tillegg finner vi 11 kirkestedsgårder hvor det ennå i 1661 er bonden som i større eller mindre grad har bygselsretten og odelen. Til sammen gir det 93 gårder som vi kan gå ut fra var i heleie rundt år 1200.

Altså: Vi kan med relativt stor sikkerhet fastslå at 75% av kirkene på landsbygda i Trøndelag i middelalderen kan dokumenteres å ha blitt bygd på gårder som var i heleie – dvs. eid av én person eller institusjon – på det tidspunkt da kirken ble reist. De øvrige 25% av gårdene hvor det ble bygd kirke har en noe mer innviklet historie i seinmiddelalderen, men det skulle undre meg mye om ikke også disse kan føres tilbake til heleie i tidlig- og høymiddelalder. Videre får vi gjennom skattematrikkelen vite at lokaliteten for 3 av knutepunktkirkene var i heleie, og for 5 av fiskeværskirkene (mer om dette nedenfor). Vi har mao. kildebelegg for at til sammen minst 71% av samtlige sikre kirkesteder i Trøndelag var eid av én person eller institusjon rundt år 1200.

Men hvor store var de gårdene hvor kirkene ble reist? Kan vi på noen måte få undersøkt om det inntrykket som sagaene gir er korrekt, at det var på gårdene til konger og høvdinge at det i middelalderen ble bygd kirker?

	Landskyld 1661 (gjennomsnitt)
Gårdskirker	4-0-19
Fiskeværskirker	0-1-8
Knutepunktkirker	1-1-14

Tabell 3. Tabellen (n=142) viser den gjennomsnittlige størrelsen på landskylden i 1661 for de respektive typer kirkesteder. Landskylden (ny skyld) er oppgitt i spann (1 spann smør = 3 øre = 72 marklag = 15,43 kg).

## 6. Kirkestedenes størrelse – landskylden

I Trøndelag ble landskylden – eller skatt av gårdens produksjonsevne – i seinmiddelalderen stort sett betalt i smør, og denne smørskylden ble regnet i spann. En gård som svarte 3 spann eller mer i skyld var etter forholdene en temmelig stor gård, og slike storgårder kan med en teknisk betegnelse kalles for høvdinggårder.<sup>9</sup> De gårdene vi får høre om i sagaene, der de ledende høvdingene i landsdelen satt på 900-, 1000- og 1100-tallet, som Lade, Værnes, Austråt, Egge eller Mære, var eksepsjonelt store med en landskyld på 6-10 spann. En gård som Viggja ble skyldsatt til 10<sup>1/2</sup> spann, men så regnes da også Sigurd Ullstreng, sønn til Lodin på Viggja samt kong Magnus Barfot sin lendemann på slutten av 1000-tallet, for å ha grunnlagt Holm kloster utenfor Trondheim.

En gjennomgang av skattematrikkelen fra 1661 kan hjelpe oss også her. For Norge regnes landskylden i 1661 å gi et godt bilde av gårdenes produksjonsevne i høymiddelalderen før pest, agrarkrise og landskyldfall satte inn rundt midten av 1300-tallet.<sup>10</sup> En sammenstilling av landskyldens størrelse for samtlige sikre middelalderske kirkesteder på landsbygda i Trøndelag, gir følgende resultat (tab. 3).

Tabell 3 viser med all tydelighet at gjennomsnittlig landskyld for de gårdene hvor det ble reist kirke i middelalderen, så absolutt tilsier at vi kan karakterisere disse som storgårder – eller teknisk sett som høvdingegårder.<sup>11</sup> Om vi bryter opp tab. 3 i et søylediagram (fig. 3), så ser vi hvordan disse gårdene fordeler seg mht. skyldstørrelse. Rent mekanisk virker det dermed som om kun 69% av kirkene lå på storgårder, all den tid hele 38 gårder (de tre søylene til venstre i diagrammet) er på mindre enn 3 spann. Dette inntrykket må justeres, for flere av disse kirkestedsgårdene var som oftest største gården i bygda.<sup>12</sup>

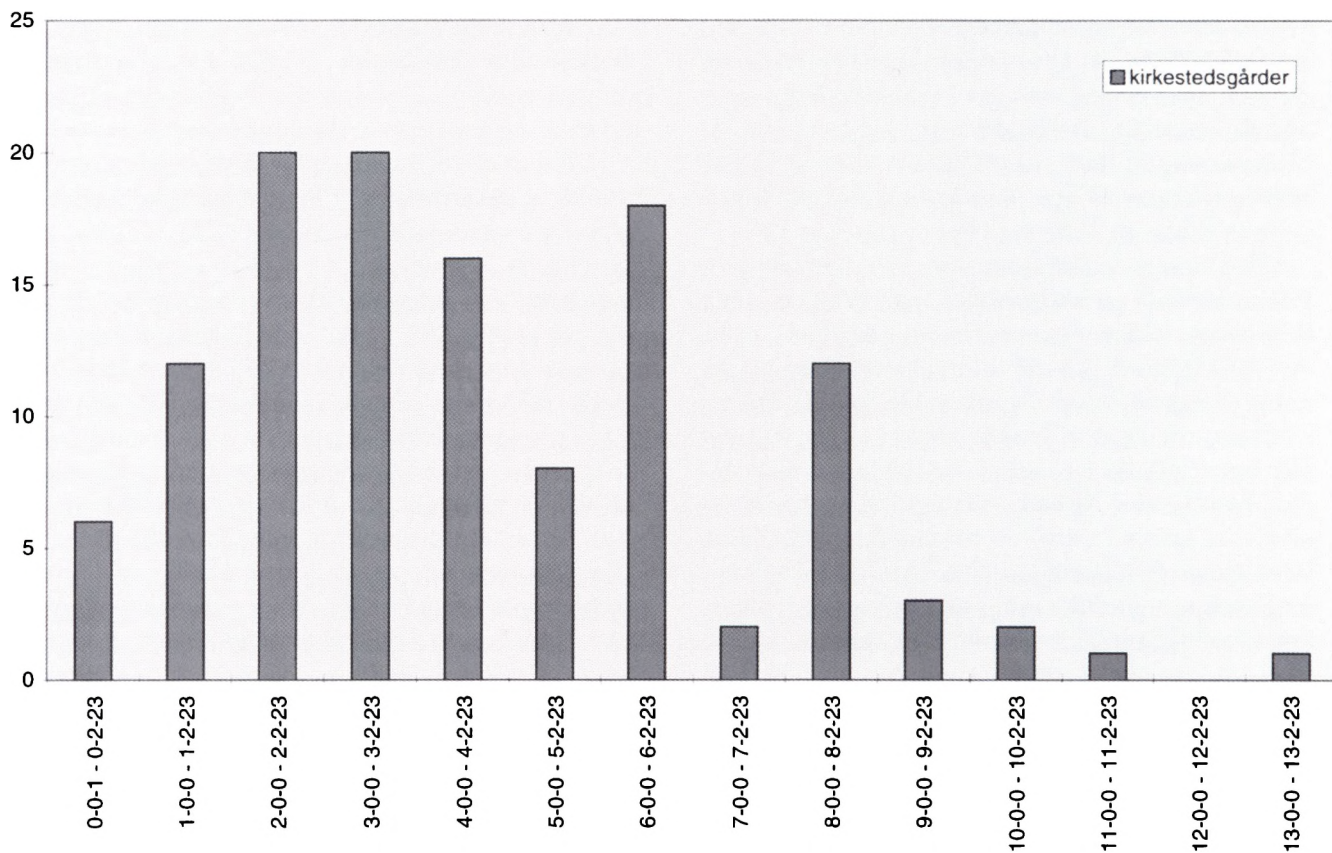


Fig. 3. Figuren viser hvordan 121 av de 124 gårdene, hvor det ble reist kirke i middelalderen, fordeler seg mht. landskyld (tre kirkesteder er utelatt av tekniske grunner – Meldal, Reins klosterkirke, Holm klosterkirke). 1 spann smør = 3 øre = 72 marklag = 15,43kg. Som det framgår svarte 69% (83) av disse gårdene 3 spann eller mer i landskyld, og kan etter trønderske forhold karakteriseres som storgårder. Fire kirker, som har blitt oppfattet som fylkes- eller halv-fylkeskirker (Snåsa, Nærøy, Skaun, Orkdal), lå på gårder som i middelalderen ble ført opp med mindre enn 3 spann i skyld. De fleste kirkestedsgårdene med mindre enn 3 spann i skyld var likevel de største gårdene i sine respektive bygder, og i flere tilfeller lå gårdene nært opp til gode fiskerier, jaktområder eller jernutvinningsplasser. En adelsgård som Austråt, hvor det ble reist en steinkirke tidlig på 1100-tallet, svarte ialt 10 spann (10-0-0) i skyld. På den største kirkestedsgården i Trøndelag, Auran (13-1-12) på Skatvalhalvøya rett ut for Værnes kirke i Stjørdalen, ble det kun bygd en mindre trekirke som så ble bestemt nedlagt i 1589.

I tillegg kunne beboerne på disse gårdene hente ut verdi av andre ressurser enn jord. Enkelte slike smågårder ( $\frac{1}{2}$ - $1\frac{1}{2}$  spann) ligger nær til de store

fjellområdene i Trøndelag, hvor det både har blitt drevet jernutvinning og jakt og fangst. Andre slike mindre gårder ligger nær til de store fiskeriområde-



ne.<sup>13</sup> Det er således mer korrekt å si at anslagsvis godt over 90% av de middelalderse gårdskirkene i Trøndelag ble bygd på gårder eid av datidens samfunnselite.

Fiskeværerne på den annen side ble ikke skyldsatt i 1661, av den enkle grunn at det ikke var noen gårder der ute. At denne gruppen kirkesteder likevel får et snitt på nær 1/2 spann i landskyld har sin årsak i at det på to store gårder ble bygd kirke i seinmiddelalderen.<sup>14</sup> Ikke oppe på tunet, men nede ved fjorden. Sannsynligvis henger dette sammen med oppsvinget i fiskeriene i dette tidsrommet, og derfor har disse kirkene blitt plassert i gruppe med fiskeværskirkene. For de øvrige 9 kirkene i denne gruppen gjelder det at de ble reist på holmer og øyer ute i havet der fisken kom inn til visse tider på året. Fra kirkeregnskaper på 14- og 1500-tallet ser vi at erkese-tet hadde kontrollen med de 3 sentrale fiskeværerne helt vest i Sør-Trøndelag, men vi har ingen eieropplysninger om de 6 viktige værene nordvest i Nord-Trøndelag. Vi har dermed belegg for at 46% av fiskeværskirkene stod på lokaliteter kontrollert eller eid av representanter for eliten.

En tilsvarende presisering må også gjøres mht. knutepunktkirkene. Disse ble reist utenfor gårds-kontekst, eller på en gård men langt utenfor tun-kontekst. Én kirke stod på tunet på en liten gård ved munningen av Trondheimsfjorden, på Agdenes. Dette stedet ble rustet opp av kongene rundt år 1100 som havn og militært kontrollpunkt, og sagaen sier eksplisitt at kong Øystein lot bygge kirke her. Stiklestad kirke ble etter tradisjonen reist på det stedet der Olav den hellige falt i 1030. Kirken relaterer seg primært til tradisjonen om Olav og stedet han falt, og som et stoppested for pilegrimer – og ikke til gårdstunet. Men siden Stiklestad var en storgård

med en landskyld på nærmere 10<sup>1/2</sup> spann, så trekker det opp gjennomsnittet. Ser vi bort fra Stiklestad og Agdenes, så blir heller ikke denne gruppen kirkesteder belagt med landskyld i 1661, for de øvrige 5 lokaliteter for denne kirketyper fantes ikke som navnegårder i 1661. 29% av kirkene i denne kategorien ble således reist på aristokratets grunn.

### 7. Aristokratiet på den Trønderske landsbygda

Den enkleste direkte måten å finne aristokratiet på, som en liten kontroll av konklusjonene etter gjennomgangen av skattematrikkelen fra 1661, er å benytte de samtidige skriftlige kilder. For det første kongesagaene. For perioden fram til rundt 1200 navngis det i sagamaterialet flere høvdinge, og disse benevnes oftest med gårdsnavn: således Trond Haka fra Egge, Kår fra Gryting, Tore Skjegg fra Husabø eller Torberg fra Værnes.<sup>15</sup> Enten får vi vite at disse høvdingene satt på disse gårdene, eller vi får vite at konger som Olav Trygvasson, Olav Haraldsson eller Magnus den gode konfiskerte de nevnte gårder i rikssamlingsprosessen fordi høvdingene hadde ytt motstand. Og flere av disse storgårdene finner vi da også igjen, når vi får fullt pålitelige skriftlige opplysninger, som kjernen i det gamle krongodset i Trøndelag.<sup>16</sup> I 28 tilfeller finner vi at slike gårder som blir omtalt i sagaene som høvdinggårder (og tildels kongsgårder) også er steder der det ble reist kirke i middelalderen. I tillegg hevder som nevnt Snorre at kong Øystein lot bygge en av knutepunktkirkene (Agdenes).

En annen direkte kilde er det norske diplomatariet (DN). Ved en gjennomgang av dette får vi bekreftet at 1 av de sentrale gårdene, som i tidlig- og høy-middelalder ble omtalt i sagaene som høvdingegårder eller krongods, fortsatt på 13- og 1400-tallet ble

eid av aristokratiet. Men vi finner også endel gårder som ikke blir omtalt i sagaene, men som det framgår av diplomatariet i seinmiddelalderen likevel tilhørte aristokratiet. For ialt 7 tilfeller dreier det seg om kirkestedsgårder. Til sammen finner vi i disse to kildetyperne opplysninger om 37 gårder som tilhørte samfunnseliten og som samtidig kan belegges som middelalderske kirkesteder.

Setter vi sammen de opplysninger vi så langt har trukket ut av Landkommisjonen av 1661, norske kongesagaer og diplomatariet, så får vi følgende tabell (tab. 4):

I tabell 4 må vi først rydde bort endel »dobbelt bokholderi« før vi kan regne prosenter: Flere kirkesteder er nemlig regnet inn i flere av tabellens kolonner. Således har vi gårder som *både* er i heleie, *og* som blir nevnt som høvdingegårder i sagaene *og* som er kjent fra diplomene med adelige eiere. Justerer vi for slike skjevheter ender vi opp med totalt 108 kirker hvor vi med sikkerhet kan si at lokaliteten hvor de stod tilhørte representanter for aristokratiet (kolonne 5). Justerer vi ytterligere ved å trekke inn opplysningene om størrelsen på landskylden (kolonne 6) burde vi ha fanget opp alle de middelalderske kirkesteder i Trøndelag som etter de oppsatte kriterier

tilhørte datidens aristokrati. Dette er kirker reist på lokaliteter i heleie, *eller* som blir omtalt i sagaene som høvdinggårder, *eller* som blir nevnt i diplomer som eid av aristokratiet, *eller* som svarer en landskyld på 3 spann eller mer: Resultatet blir at 98% av gårds-kirkene, 46% av fiskeværskirkene og 43% av knutepunktkirkene i middelalderens Trøndelag kan sies å ha blitt reist på lokaliteter som tilhørte samfunnseliten.

### 8. Kirkene og samfunnet

Jeg har i denne undersøkelsen benyttet meg av et sett kilder for å undersøke hvor kirkene på landsbygda i Trøndelag ble bygd, for derved å skape et utgangspunkt for å drøfte spørsmålet om hvem som lot reise kirker i middelalderen. Resultatet av undersøkelsen er at de aller fleste av de sikre kirkene ble bygd på trønderske storgårder (87%), noen få ute i fiskeværene (8%) og enda færre langs datidens hovedkommunikasjonsårer (5%). Totalt viser det seg altså at 92% av kirkene i Trøndelag i middelalderen ble bygd på aristokratiets grunn. For de resterende 8% har vi ingen kunnskap om eierforhold eller landskyld (6 fiskeværskirker og 4 knutepunktkirker).

Det klart økonomiske – og for den saks skyld ari-

Type kirkested	i heleie	nevnt i sagaene	nevnt i DN	justert sum kolonne 2-4	skyld 3 spann eller mer	justert sum kolonne 5-6
gård (n=124)	93	28	8	100	83	122
fiskevær (n=11)	5	0	0	5	0	5
knutepunkt (n=7)	3	1	0	3	1	3
Sum (n=142)	101	29	8	108	84	130

Tabell 4. Oversikt over de sikre kirkesteder i Trøndelag, fordeling mht. landskyld og eierstruktur.

stokratiske – aspektet ved store gårder i heleie og ved fiske i internasjonal skala lar seg ikke bestride. På 14- og 1500-tallet viser som nevnt de kirkelige jordbøkene at erkebiskopen hadde rettighetene til de tre store fiskeværerne i Sør-Trøndelag – *oll eign*.<sup>17</sup> Også for de knutepunktkirkene hvor vi har kjennskap til hvem som eide grunnen stemmer dette bildet: Én ble som nevnt bygd på et sted der en konge lot anlegge en militær post i ei viktig havn; Stiklestad var en av de største gårdene i Trøndelag og et meget viktig nasjonalt og internasjonalt religiøst sted; steinkirken på Hitra ble bygd på 1400-tallet, i strandkanten ved hovedleia ute i fiskeridistriktet, og den var hovedkirke i et kannikedømme i seinmiddelalderen.<sup>18</sup> For de øvrige kirkestedene i denne gruppen peker indikasjoner i samme retning: På Refsnes i Stokksund skal leidangskipet for Bjørnør skipreide ha ligget, og her fantes det også en kirke – men ingen gård før midt på 1600-tallet.<sup>19</sup> Kirken på Vassfjellet stod langs hovedveien nord til Trondheim, ved et tjern og en helligkilde, på fjellet rett opp for det gamle høvdingsetet og fylkeskirken på Melhus. Kirkene på Mostad og Megarden ble reist ved helligkilder langs sentrale ferdssårer. Begge de to siste kirkene ble sannsynligvis reist på grunnen til gamle men nå forsvundne gårder, men ikke i tunkontekst. Det ser ut til at disse gårdene ble lagt øde rundt 1350.<sup>20</sup>

Konklusjonen på spørsmålet om hvor aristokratisk det kirkelige landskap var, blir altså at det var det – i aller høyeste grad.

### 9. Et unyansert bilde?

Jeg har begrenset meg til disse kildene for å få til en avgrenset undersøkelse for en enkel problemstilling. Kan vi fra middelalderske kilder få et lite hint om

hvorvidt dette resultatet er i samsvar med hvordan samtiden oppfattet kirkene og deres nærmiljø? Et lite blick på sentrale passasjer i kristenretten i landsdelsloven for Trøndelag, *Frostatingslova*, burde være avklarende. Kristendomsbolken skal være forfattet i andre halvdel av 1100-tallet mens loven som helhet ble utformet rundt 1260.<sup>21</sup>

Frostatingslova opererer kun med to typer kirker (F II:10) – fylkeskirker og høgendeskirker (også kalt privatkirker). I det gamle Trøndelagen var det 8 fylker, hvilket betyr at det kan ha funnets 8 fylkeskirker her.<sup>22</sup> Legger vi til Namdalen blir det 9,<sup>23</sup> hvilket igjen betyr at de resterende var ‘privatkirker’ (minst 133). De 9 fylkeskirkene ble mest sannsynlig reist på storgårder som var gammelt krongods,<sup>24</sup> og i lovtæksten pålegges hvert fylkes storbønder å påse at kirkene ble bygd: Kongen bød og den selveiende bondestand lød – under trussel om bøter.

Denne todelingen bekrefte av erkebiskop Aslak Bolt i 1430-årene.<sup>25</sup> Han gjeninnførte da i sitt bispedømme betaling av katedratikum til domkirken, med henvisning til gammel rett. Han opererer med følgende grupper kirker: Fylkeskirker (*fylkis kirkia*) som tar tiende fra fylket; andre kirker (*kirkiur*) som tar tiende; kirker (*cappellor*) som ikke oppebærer tiende. Vi får ikke vite noe om forholdet mellom de to siste gruppene, hvor mange det var i hver gruppe, men det er klart at i alle fall de kirker som ikke tok tiende i utgangspunktet må kunne regnes som ‘privatkirker’.

Videre heter det i Frostatingslova at ved funn av visse typer lik, så skulle disse tas med til *nærmeste kirke som har gravplass*. Men dersom denne kirkes ansvarsperson (presten eller tilsynsmannen) nektet å la liket gravlegges på denne kirkegården, så skulle liket istedet jordes på fylkeskirkegården – hvor tydeligvis

alle hadde rett til å ligge (F II:16). I et tredje avsnitt i Frostatingslova heter det at den som stod for et kirkesogn kunne gi en døende den siste olje, dersom det ikke fantes prest eller prestelærling ved denne kirken (F II:17).

Vi ser altså for det første at kristenretten i Frostatingslova kan forstås slik at den definerte alle kirker unntatt 9 som 'privatkirker'. For det andre at de som stod for disse kirkene hadde en viss frihet til å avgjøre hvem som skulle gravlegges på deres kirkegård. Og for det tredje at selv ett av sakramentene, under visse betingelser, kunne gis av gårdeieren. Det er mao. helt tydelig at denne landsdelsloven, fra andre halvdel av 1200-tallet, er helt inneforstått med at den som rådet over kirkestedet også i stor utstrekning rådet over kirken og kirkegården – og i en viss utstrekning også over de kirkelige sakramenter. Vi må derfor kunne slutte at et foreløpig ukjent antall kirker fortsatt i seinmiddelalderen ble oppfattet som 'privatkirker'. Dette må i sin tur kunne ses som en gjenspeiling av at kirkene i sin tid ble reist på 'privat' (heleid) grunn.

### *10. Konklusjon*

Spørsmålet vi startet med var som følger: Gir de norske kongesagaer et tilnærmet korrekt bilde av virkeligheten, ved å holde fram kirkebygging i middelalderen som et anliggende utelukkende for aristokratiet? Ved å sammenholde opplysningene fra kongesagaene med opplysninger fra diplomatariet og med jordebøkene fra 1661, så bekreftes dette inntrykket i svært høy grad for Trøndelag sin del. Jordebøkene alene viser at så mye som 66% av kirkene ble reist på storgårder i heleie. De fleste av de øvrige kirkene kan også spores tilbake til lignende forhold, slik at ifølge våre analyser ble hele 92% av bestanden på

142 kirker bygd på lokaliteter kontrollert av representanter for samfunnseliten. I tillegg støttes dette bildet ved at kristenretten i den trønderske landsdelsloven opererer med kun to typer kirker i middelalderen: Et lite fåtall 'offentlige' og de resterende 'private'. Vi kan derfor konkludere som følger: Så langt det anvendte kildematerialet rekker, så ble kirkene i middelalderens Trøndelag reist på aristokratiets lokaliteter.

Men var selve byggeprosessen, bygningen og bruken av kirkebygningen like aristokratisk som stedet der kirken ble reist? Var det grunneieren som lot bygge? Var det aristokraten som definerte hvem som skulle ha tilgang til bygningen og prestens tjenester – ble den stedlige almue avspist med plikten til å jorde sine døde på kirkegården, mot en avgift til presten? I så fall vil en diskusjon om hvorvidt vesttårn og galleri er tilstrekkelige som indikasjoner på »stormannskirke« eller ikke falle bort – i stedet kan vi diskutere hvilken del av aristokratiet vesttårnet hhv. galleriet representerer. Eller var bygging og bruk av kirker et fellesanliggende, selv om aristokratiet rådet over stedet? Hvem hadde i så fall del i fellesskapet? Var fellesskapet i så fall sosialt eller geografisk avgrenset? Ved å sette kirkebygget inn i sin økonomiske og topografiske sammenheng mener jeg det er lagt et godt grunnlag for å diskutere hvem det var som lot bygge og bruke kirker – i alle fall i Trøndelag i middelalderen – på aristokratiets grunn.

#### **Noter**

1. Soga om Håkon Håkonsson kap. 202 (rundt 1240).
2. Op.cit. kap. 333. Soga om Magnussønene kap. 21 (rundt 1100-1130).
3. Hertug Skule i Soga om Håkon Håkonsson kap. 242 (kort tid etter 1226).

4. Schreiner 1927:118 gir en oversikt over hvor langt opp i tid det er reistrert norrøn type gravlegging (gravhauger). De norske kongesagaene (særlig Snorres for den eldste perioden) gir en beretning om hvilke konger som forestod kristen misjonering. Disse to typer kilder er i god overensstemmelse med hverandre.
5. Uttrykket *aristokratiet* benyttes her svært vidt, mer som en teknisk term enn som en benevnelse på en nøye avgrenset sosial gruppe i høy- og seinmiddelalder. Således vil enkelte kanskje finne det uheldig at blant annet selveiende bønder på store gårder, men uten kongelige eller andre privilegier, blir innlemmet i gruppen aristokratiet. Formålet med denne artikkelen er likevel så begrenset og overgripende, at en slik teknisk anvendelse av begrepet kan forsvares.
6. Det skal bemerkes at de oversikter som blir presentert her, og de som er gitt i Brendalsmo 1997, er foreløpige. Det vil kunne komme mindre justeringer i tabeller og figurer, men endringene er såpass marginale at de ikke vil endre det *helhetsinntrykk* som framkommer i denne eller mine tidligere presentasjoner av de middelalderske kirkestedene i Trøndelag.
7. Dersom en etterreformatorisk kirkebygning har blitt reist noen meter lenger bort på kirkegården enn dens middelalderske forgjenger, så står den fortsatt på et middelaldersk kirkested slik dette er definert her. For en nærmere beskrivelse av kildemateriale og metode, se Brendalsmo 1997.
8. En gård (=navnegård) kan mer presist defineres som 'et navngitt landskap, fysisk avgrenset fra andre landskap og fellesområder ved anerkjente grenser, hvis beboere har sitt viktigste fysiske og åndelige overlevelsesgrunnlag i dette landskapet, hvor den viktigste ervervsstrategien er utnyttelse av jord og plantevekster og hvis bosetningsenhet er av permanent karakter innenfor dette landskap' (Brendalsmo 1994:20).
9. Dybdahl 1989:224, Sandnes 1969:122.
10. Sandnes 1971:305ff
11. En gård (eller jord) er en ressurs både i forhold til å overleve (produsere mat), og i forhold til å skaffe seg makt. Slik økonomi og sosial organisasjon fungerte i dette området i vikingtid og middelalder, så var en stor gård med stor produksjon en forutsetning for å posisjonere seg slik man fikk del i de i hovedsak materielle verdier som sirkulerte oppover i det sosiale systemet – samtidig som man selv distribuerte i all hovedsak immaterielle verdier nedover i systemet ('to give by grace and receive by right'). En storgård er således ikke en 1:1 gjenspeiling av eierens økonomi eller sosiale posisjon, men snarere et minste uttrykk for dette. I et samfunn der jord er den egentlige kapital, så vil likevel gårdens størrelse i de aller fleste tilfeller kunne være den viktigste nøkkelen til kunnskap om eierens økonomi og sosiale posisjon.
12. Dessuten: I endel tilfeller vet vi at gårder (f.eks. Støren, Ranem, Tiller) har blitt ødelagt av elvebrudd eller leirras i løpet av de siste 2-300 år før 1661 og dermed fått redusert landskyld. I andre tilfeller (Kirksæter, Kirkhus [Ålen], Kirkskei, Kirkhenning, Kirkreit, Kirkøl) ligger det i selve navnet at gården kirken stod på er blitt skilt ut fra en større gård etter at kirken ble reist, slik at skyldsettingen i 1661 gir et ukorrekt bilde av størrelsen på den opprinnelige gården. For tilfeller der kirkestedsgården ble lagt øde etter ca. 1350 (Meråker, Kirkevold [Tydal], Mostad (?), Megarden) er det ofte ikke mulig å få vite noe om gårdens produksjonsevne i høymiddelalder, da slike gårder – dersom de i det hele tatt ble tatt opp igjen – hadde svært lav skyld i 1661. For noen gårder (f.eks. Gryting [Orkdal]) er det skjellig grunn til mistanke om at gården i tidlig middelalder kan ha vært større, eller del av et større kongelig eiendomskompleks i området (Hallan 1956:249, Rygh 1898:249).
13. Gårdene ble i 1661 taksert utfra deres jordbruksproduksjon; andre ressurser ble ikke regnet inn.
14. Lo og Garstad i Nord-Trøndelag, med landskyld på hhv. 2-20 og 2-1-0.
15. Disse personene *kan* være imaginære, men det kan også være at Snorre hadde kjennskap til en faktisk historisk tradisjon. Det kan godt være at det faktisk satt mektige høvdinger på disse gårdene, men det kan også være at Snorre skapte en serie høvdinger – på det som også på 1200-tallet var storgårder – for å personifisere sine linjer i sin forklaring av det norske kongedømmets utvikling. Uansett gjenstår at disse storgårdene også var storgårder i vikingtid og tidlig middelalder, og at vi må ta for gitt at deres beboere tilhørte den øverste elite i landsdelen og at de tok del i de sentrale samfunnsmessige handlinger – enten det nå var religion eller krigføring.
16. Hallan 1956.
17. Disse tre er Sula, Titran og Kvenvær (Hakbuøya). Rettighetsforholdet til de viktigste fiskeværerne i Nord-Trøndelag er ukjent, men siden de ikke er nevnt i erkebiskopenes fortegnelser så bør vi kunne gå ut fra at de ikke lå til erkesetet. Hvorvidt de var krongods, almenning eller eid av 'nessekonger' kan

- være vanskelig å avgjøre. Som Grethe Authèn Blom (1997: 279ff) har vist, så involverte erkebiskopen og kannikene seg stadig sterkere i fiskeriene utover i seinmiddelalderen, og i og med handelsprivilegiene gitt av Christian I i 1455 fikk bymennene i Trondheim formell frihet til å handle i hele Norge.
18. I 1661 ser det ikke ut til at det lå egen jord til lokaliteten der Dolm kirke stod, for presten svarte da I spann i landskyld for 'Dolme och Wnddass prestgrd som presten besider'.
  19. Det hersker noe usikkerhet rundt plasseringen av den middelalderske *Stocksundt Kiercke*, men utfra det foreliggende kilde-materialet ser den ikke ut til å ha stått på en gård.
  20. Sandnes 1971:352, 358.
  21. Hagland og Sandnes 1994:IX-LI.
  22. Sandnes (1969) mener at det i hvert fylke fantes to fylkeskirker (hel- og halvfylkeskirke). Det skulle i så fall gi totalt 19 fylkeskirker i vårt undersøkelsesområde (jfr. neste fotnote). Jeg skal ikke her gå inn i en argumentasjon mht. hvor mange (9 eller 19) eller hvilke kirker som var fylkeskirker. Det totale antall 'of-fentlige' kirker vil uansett utgjøre en svært liten del av den samlede mengde kirker – 6% (9) eller 13% (19). I tillegg kommer de sannsynlige og de mulige kirkene, og ingen av disse har blitt oppfattet som fylkeskirker.
  23. Lovområdet for Frostatingslova omfattet allerede fra 1100-tallet også Romsdalen, Nordmøre (med Fosen), Namdalen og Hålogaland (Hagland og Sandnes 1994:XX-XXI), og vi må således kunne gå ut fra at regelen om bygging av fylkeskirker gjaldt også her. Namdalen inngår som helhet i vårt undersøkelsesområde, og dermed må vi legge én fylkeskirke til de åtte fra Trøndelagen. Når det gjelder Nordmøre, så er det vel tvilsomt om det er i Fosen-området vi finner fylkeskirken i Nordmøre – kirken på Edøy peker seg nok ut i denne sammenheng av forskjellige grunner (jfr. Johnsen 1947).
  24. Sandnes 1969.
  25. Aslak Bolts jordebok, s. 113f.

## Litteratur

Aslak Bolts Jordebog. Fortegnelse over Jordegods og andre Herligheder tilhørende Erkebiskopsstolen i Nidaros. Affattet ved Erkebiskop Aslak Bolts Foranstaltning mellem Aarene 1432 og 1449. Utgitt av P.A.Munch. Christiania 1852.

- Blom, Grethe Authèn: *Hellig Olavs by. Middelalder til 1537*. Trondheims historie 997-1997. Jørn Sandnes (hovedred.). Drammen 1997.
- Brendalsmo, A.Jan: *Tønsberg før år 1000. Fra gård til by*. VARIA 28, Universitetets Oldsaksamling. Oslo 1994.
- Brendalsmo, A.Jan: Kristning og politisk makt. Høvdingemakt og kirkebygging i middelalderen: Hvordan gjøre seg synlig i det politiske landskapet? *Kultursammenhengar i Midt-Norden*. Steinar Supphellen (red.). DKNVS Skrifter 1/1997. S. 69-100. Trondheim 1997.
- Dybdahl, Audun: *Jordeiendomsforhold og godseiere i Trøndelag. Fra Aslak Bolt til Landkommisjonen*. Steinkjer 1989.
- Frostatingslova. Omsett av Jan Ragnar Hagland og Jørn Sandnes. Oslo 1994.
- Hallan, Nils: Det eldste krongodset i Trøndelag. (N)HT 1/56. S. 241-265.
- Hødnebb, Finn og Hallvard Magerøy (red.): *Noregs kongesoger 1-4* (Snorre Sturluson: Kongesoger, Sverre-soga, Soga om baglarar og birkebeinar; Sturla Tordsson: Soga om Hákon Hákonsson, Soga om Magnus Lagabøte). Omsette av Steinar Schjøtt, Halvdan Koht, Gunnar Pedersen, Kr. Audne og Hallvard Magerøy. Oslo 1979.
- Johnsen, Arne Odd: Om Fólskn (Storfosen) og om spaltningen av det gamle Nordmørefylket. *Årsskrift for Fosen historielag* 1947. S. 38-45.
- Landkommisjonen 1661 for følgende futedømmer og fogderier: Fosen, Gauldal og Orkdal, Strinda og Selbu, Stjørdal og Verdal, Inderøy, Namdalen. Skrifter utgitt av Samnemnda for lokalhistorie i Nidaros Bispedømme ved Stiftsarkivet i Trondheim, 6-11. 1973-1995.
- Rygh, Oluf: Topografiske opplysninger til kongesagaerne. (N)HT 3. R. Bd. IV, 1898.
- Sandnes, Jørn: Fylkeskirkene i Trøndelag i middelalderen. *Årbok for Trøndelag*, Nr. 3-1969. S. 116-136 (jfr. også samme forfatter: *Middelalderens Trøndelag*. Den kirkelige organisasjon i landsdelen, fylkeskirker, sognkirker, klostre. *Hikuin* 20, Højbjerg 1993. S. 105-112).
- Sandnes, Jørn: *Ødetid og gjenreisning*. Oslo-Bergen-Tromsø 1971.
- Schreiner, Johan: *Saga og oldfunn. Studier til Norges eldste historie*. II. Hist.-Filos. Klasse. No 4. Oslo 1927.
- Trondhjems Reformats 1589. Utgitt ved Anne-Marit Hamre. Oslo 1983.