

Viborg Domkirkes omgivelser

Udgravninger 1988, 1989 og 1990

Af Jens Velleu

1. Indledning

På bakkekanten med udsigt mod øst over den lange Viborgsø indledtes omkring 1125 et stort planlagt byggeri (fig. 1). Den gamle domkirke må være blevet for trang eller forfalden, og tiden var nu moden til nytænkning. Som vanligt ved kirkebyggeri startede man i øst. Området var fugtigt, og vandet fra kilderne må have søgt ved ned over skråningerne mod søen. Det kan forekomme mærkeligt, at det omfattende projekt blev placeret i et så fugtigt område, men netop vandets tilstedeværelse kan have været anledningen: I den nyopførte krypt med sine mange brønde kunne dåbshandlingerne foregå med friskt vand.¹ Stedet har på grund af kilderne også været velegnet til beboelse, og det tilknyttede præsteskab har vel fra starten haft til huse i området. Vi kan forestille os, at man inden byggestart har erhvervet et passende stort grundstykke, hvor kirke, boliger og begravningsplads kunne udlægges. Skel mod naboerne må være afstukket. Ja det kan vel ikke udelukkes, at kongemagten er initiativtager og har stået bag en regulær matrikulering af bydelen. Anlæggelsen af torveplads, Gammel Torv, mod vest kan have været en del af den oprindelige planlægning. De en gang udlagte skel kan have spillet en afgørende rolle for områdets senere udvikling, og den mulighed er nærliggende, at placeringen af senere kendt bebyggelse og grænsedragning skal ses i lyset af en meget gam-



Fig. 1. Viborg set fra luften med Domkirken og dens nære omgivelser i forgrunden. Foto: JV 25.5.1987.

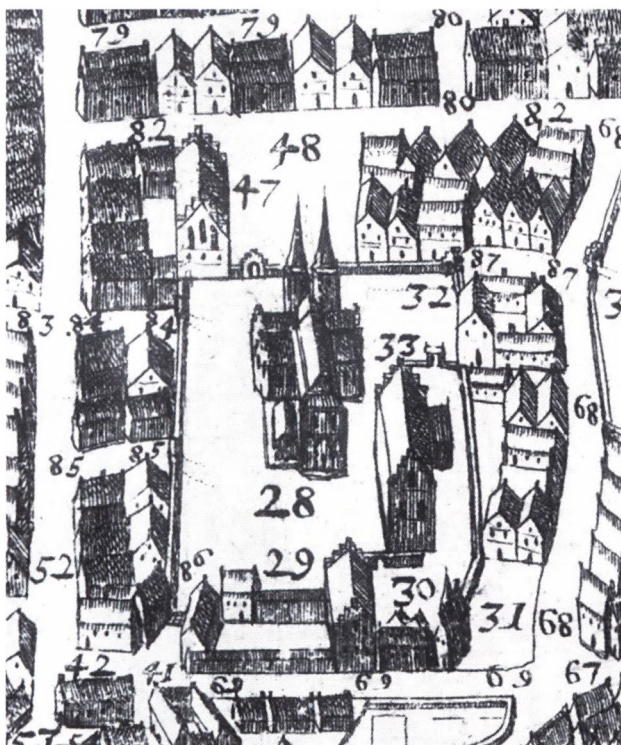


Fig. 2. Udsnit af Resens Viborgprospekt fra ca. 1675. Efter eksemplar på Det kongelige Bibliotek i København.

mel planlægning. Her kan studiet af ældre kortmateriale kombineret med arkæologiske undersøgelser måske bidrage til et mere nuanceret billede af dette for byens historie så vigtige område.

2. Bykort

Som det er tilfældet med mange af vore middelalderlige købstæder indledes rækken af bykort fra Viborg med udgaven i det berømte Resens Atlas, som udkom med 1677 på titelbladet.² Grundstrukturen i

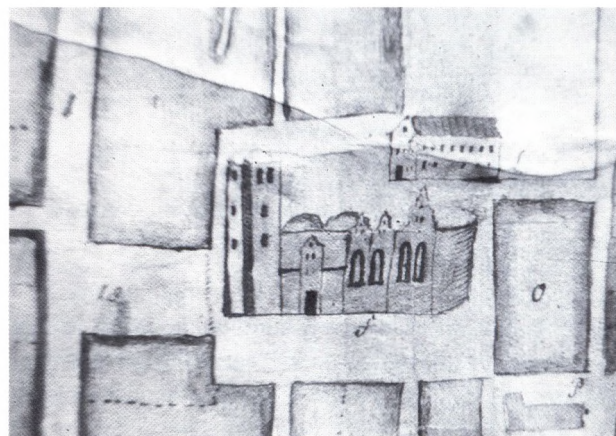


Fig. 3. Udsnit af Chresten Testrups Viborgkort efter branden 1726. Kortet opbevares på Viborg Stiftsmuseum: VSM 6909. Foto: JV 2.1.1969.

omkreds og gadeforløb fremtræder markant fortegnet, men i mange detaljer må tegneren efter studier på stedet have opnået gode resultater. I centrum af byen, som ses mod vest, er Domkirken placeret på et frit areal afgrænset af mure med porte samt huse af forskellig udformning (fig. 2). Alt er noget skematisk fremstillet, men de tilhørende numre og forklaringen placeret nederst på kortet giver god mening.

Vest for kirken ses *Gammel torf* (48), som støder op til den nord-syd gående *St. Mogensens stræde* (82). Syd for torvet ligger *Raadhuset* (47), mens flere bygninger er placeret nord for uden tilhørende forklaring. En mur med port nær rådhuset danner grænse mellem torv og det frie areal omkring kirken, som indtil 1811 har været udlagt som kirkegård. Muren er tegnet flere steder med markering eller angivelse af adgang. Mod syd har *Trang trappe* (84) og *Mellem risten* (85), mod sydøst *Skole Risten* (86) dannet adgang til kirkegårdsarealet. I området øst for kirken er et byg-

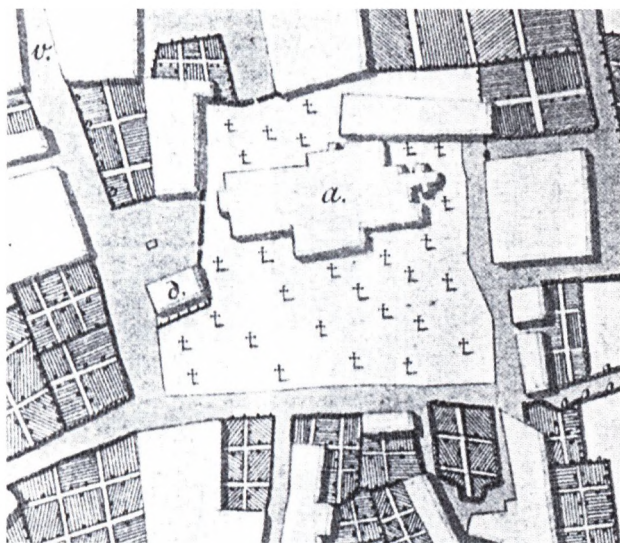


Fig. 4. Udsnit af Joh. Heinr. du Plats kort over Viborg fra 1795. Efter kopi på Viborg Stiftsmuseum.

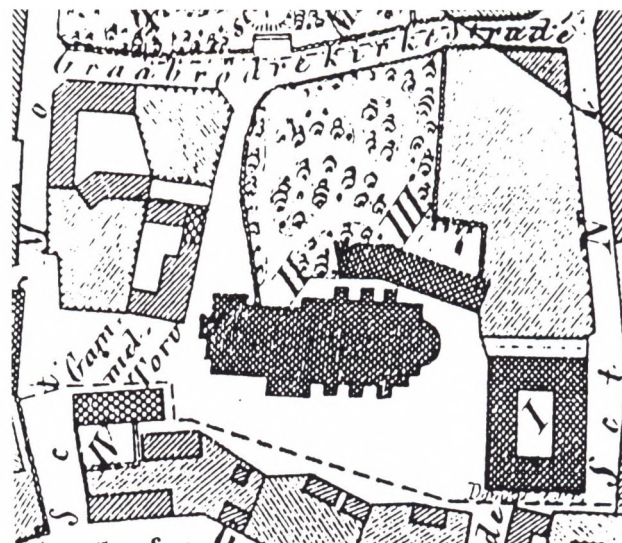
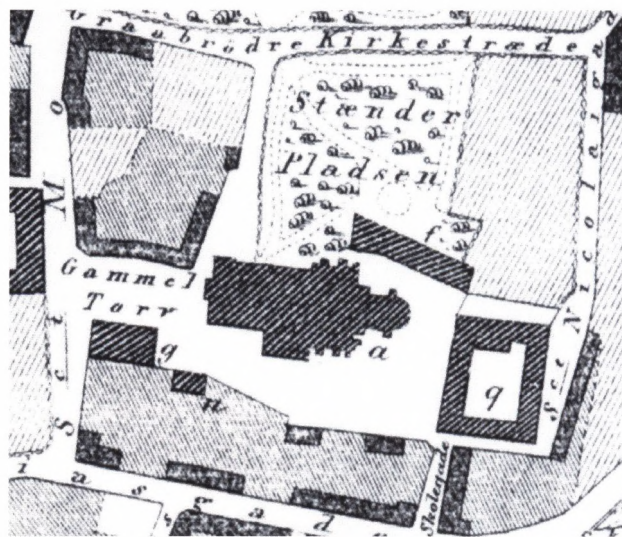


Fig. 5. Udsnit af Vilh. Diogenes' kort over Viborg bragt som bilag til »Stifts-staden Viborg« fra 1849.

ningskompleks omkring en gårdsplads angivet som *Bispe Residentz* (29), mens området nord for med en lille åben plads bag en randbebyggelse er betegnet *Adelens gaarde, hvorde holte i forige tyder Bröllup* (30). Arealet længere mod nord er beskrevet *Øde pladtz hvor Gammel Bischofsgaard har Værit* (31), mens en fir-længet gård længere mod vest er betegnet *Gammel Bischofsgaard som nu er lens Rodsteens Lands-dommer gaard* (32). Mellem de to sidst angivne lokaliteter er vist nogle tæt byggede huse udenfor den øst-vest gående kirkegårdsmur. Mellem den og kirken ligger et lang bygning med trappegavle betegnet *Domhusit*

Fig. 6. Udsnit af Viborgkort bragt i 1. udgave af J. P. Trap: »Statistisk-topographisk Beskrivelse af Kongeriget Danmark«. Special Deel. Andet Bind. 1859.



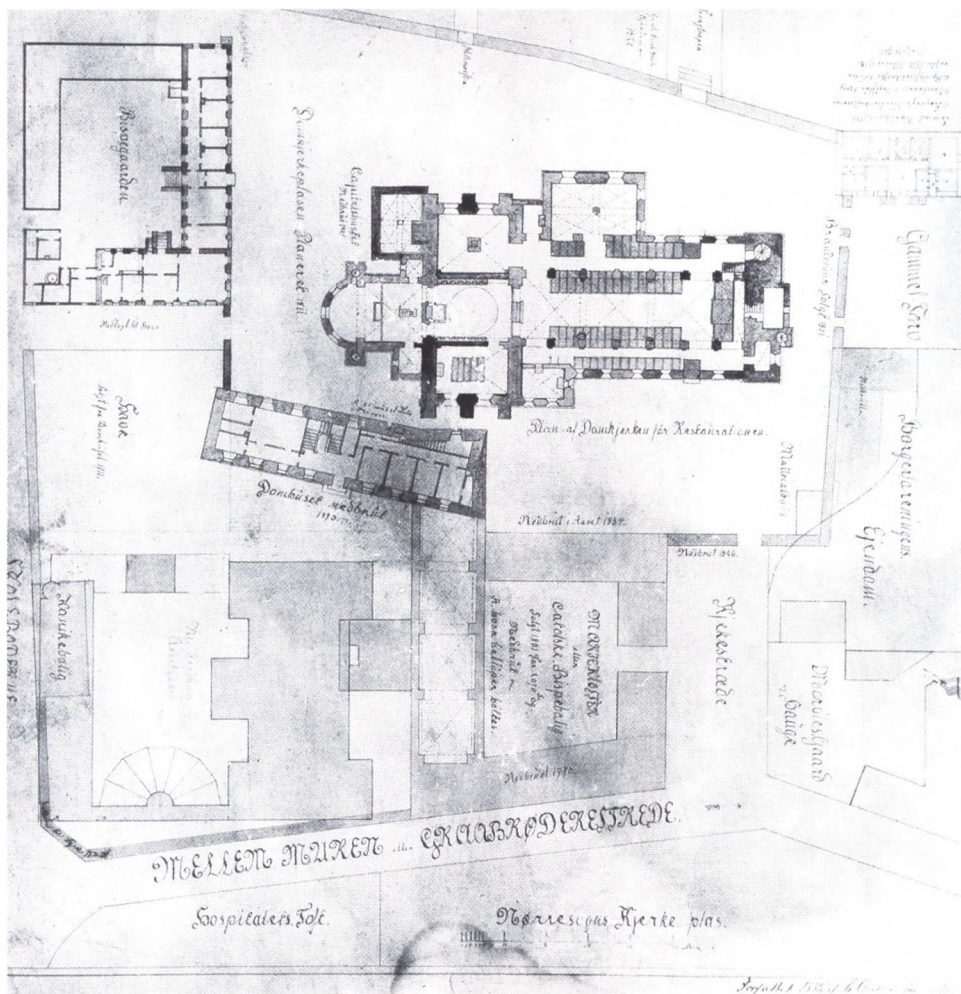
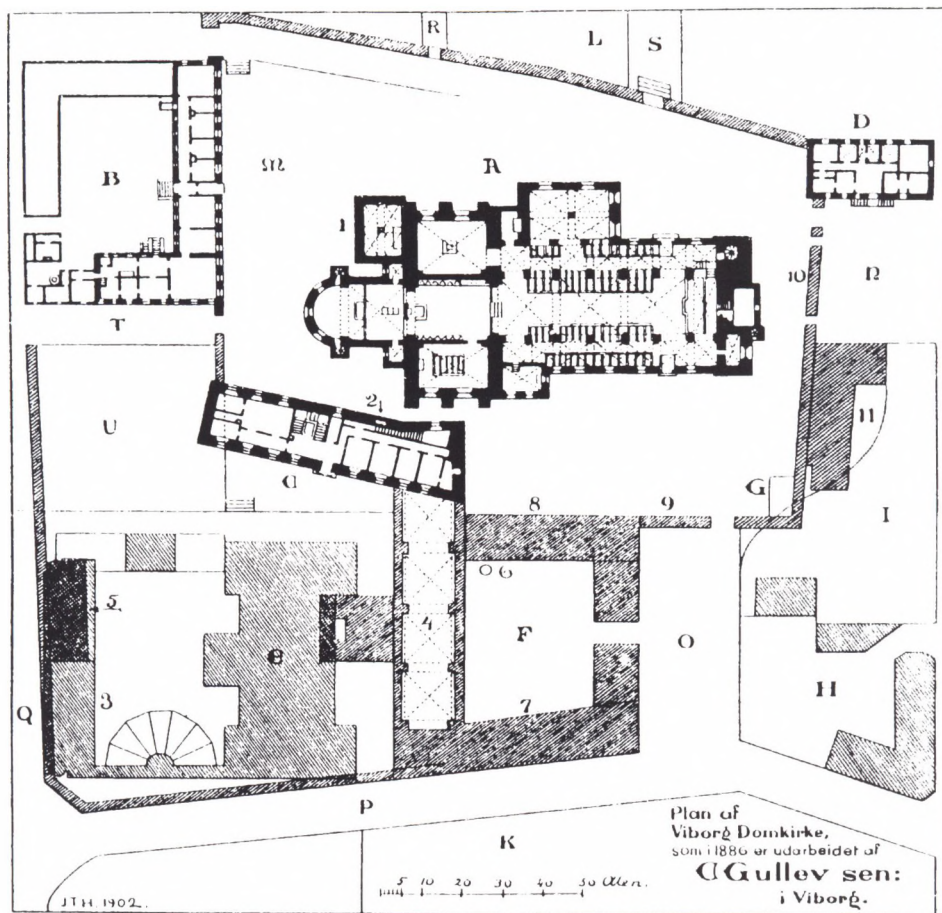


Fig. 7. Murermester Christian Gulleus grundplan af Domkirken i Viborg med omgivelser før ombygningen 1863-76 udarbejdet i 1886. Arbejdet sammenfatter et langt livs antikvariske indsats. Nu mere end 100 år efter kan det være svært at skelne mellem konkrete iagttagelser og topografiske rekonstruktioner. Planen opbevares på Viborg Stiftsmuseum: VSM 6877.

(33). – Hele kvarteret danner en regelmæssig firkant omgivet af et gadenet. Mod syd *St. Matthysi gade* (52), med øst *St. Nicolay Stræde oc Kirche Stræde* (69), mod nord *Mellem muren* (68) og endelig mod vest som før nævnt *St. Mogens Gade*, som den retteligt hedder.

Med sine mange åbenbart korrekte oplysninger om de topografiske forhold har Resens Viborgprospekt dannet grundlag for kortudgaver i de næste 125 år.³ Det første bevarede kort efter Resen-udgaven er herredsfoged Chresten Testrups, som viser

Fig. 8. Murermester Gulleus plan over Viborg Domkirkes omgivelser gengivet som fig. 7 blev hurtigt kopieret til Nationalmuseet. Det må være denne kopi, som dannede udgangspunkt for den rentegning dateret 1902, som blev bragt i 3. udgave af J. P. Traps »Kongeriget Danmark«. Kortet blev dog først bragt s. 911 under supplementer i 5. bind fra 1906. Forklaringen gengiver stort set den tekst, som er anbragt på Gulleus originale kort.



Grundplan af Viborg Domkirke med Omgivelser for Restaurationen.

A. Plan af Domk. for Restaurationen. 1. Kapitelshus, nedbr. 1828. B. Bispegaarden. C. Domhuset, nedbr. 1873-74. 2. Et muret Rum. D. Det gamle Raadhus, opf. 1650, afbrændt 1726, det nuv. opbygget 1728. E. Det nye Raadhus. 3. Arresthus. F. Mariakloster ell. den kat. Bispebolig, solgt 1801 for 2070 Rd. og nedbr. 4. Hvor Bryllupper holdes. 5. Kanikebolig. 6. Brønd. 7. Nedbr. 1710. 8. Nedbr. 1834. 9. Nedbr. 1826. 10. Brandmur, solgt 1801. 11. Nedbr. G. Materialhus. H. Morvilles Gd. og Have. J. Borgerforeningens Ejendom. K. Norresogns Kirkeplads. L. Gamle Erik Juuls Ejendom. M. Domkirkepladsen, planeret 1811. N. Gml. Torv. O. Kirkestræde. P. Mellem Murene eller Graabrødrestræde. Q. Skoleboderne. R. Mellemristen. S. Trangtrappen. T. Nedlagt til Have. U. Have, solgt fra Domhuset 1711.

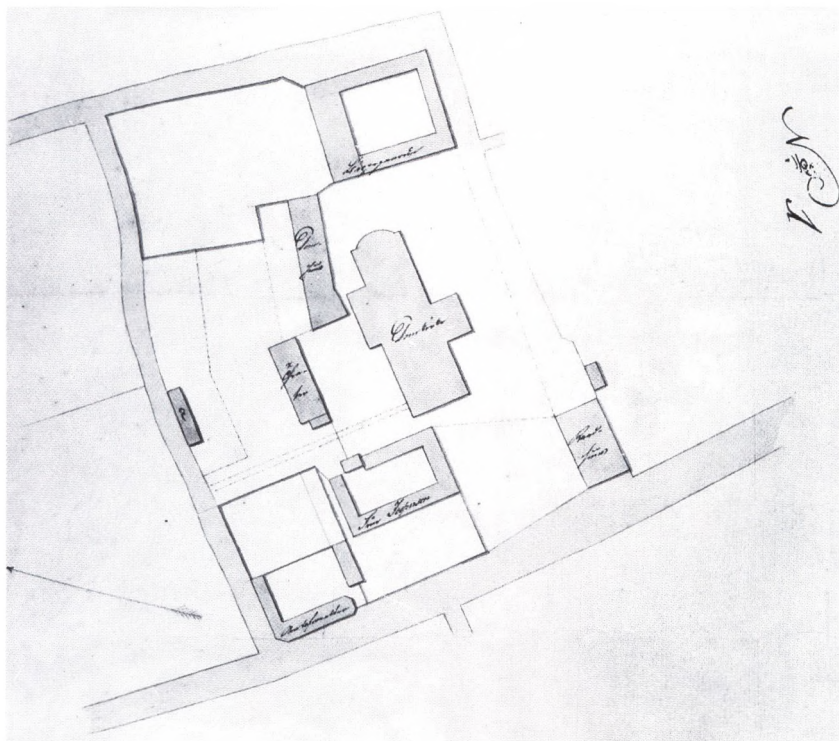


Fig. 9. Plan af området omkring Viborg Domkirke udarbejdet 1834 i forbindelse med ombygningen af Domhuset. Planen med betegnelsen No. 1 opbevares på Landsarkivet i Viborg: Planer og Tegninger 345-2. Sammen med planen findes opmålinger og ombygningsplaner af Domhuset betegnet No. 2, 3 og 4. Ombygningen foregik under ledelse af kongelig hofbygmester Jørgen Hansen Koch.

byen efter den store brand 1726. De mørkt kantede grunde markerer brandtomter. På det viste udsnit ses den udbrændte domkirke i midten og nord for Domhuset, som mærkeligt nok ikke led stor skade (fig. 3). Først med Joh. Heinr. du Plats kort fra 1795 får vi en version, der hviler på nøjere udførte opmålinger (fig. 4). Det fra Resens Atlas kendte firesidede gadeforløb, der kransede arealerne omkring domkirken, kan let genfindes, og dette indtryk af en vis topografisk stabilitet fastholdes, når vi ser på Vilh. Diogenes' kort bragt som bilag i stiftsprovst M. R. Ursins »Stiftsstadten Viborg« fra 1849 (fig. 5). På Viborgkortet, sikkert udført af stiftslandinspektør Foss,

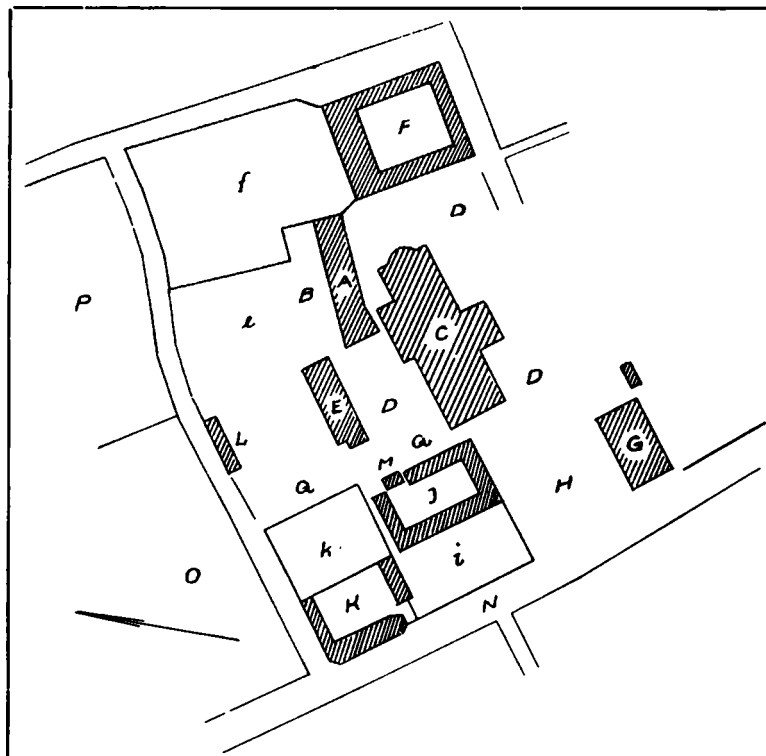
der blev bragt 1858 i førsteudgaven af J. P. Traps »Beskrivelsen af Kongeriget Danmark«, er grundtrækkene bibeholdt (fig. 6).

3. Bispens og kannikkernes boliger og murermester Gulleus plan

Den bytopografiske situation i domkirkeområdet, som afspejles i Resens prospekt, og som vi genkender den i det senere bykortmateriale, skyldes for en stor dels vedkommende omfattende brande i 1501 og 1567.⁴ Om de middelalderlige forhold afslører kortene blot spredte brikker af et kompliceret puslespil.

Fig. 10. Rentegnet plan af området omkring Viborg Domkirke 1834. Planen er med tilhørende forklaring bragt side 45 i Otto von Spreckelsens artikel fra 1951 om „Stænderpladsen i Viborg“. Planen er en tro gengivelse af figur 9 suppleret med bogstavangivelser og tilhørende forklaring.

I billedteksten angives, at opmålingen opbevares på Rigsarkivet og skyldes Drejer.



Tegning over Beliggenheden af Landsoverretshuset i Viborg.
Opmålt og optegnet af Drejer 1834. (Rigsarkivet).

FORKLARING

- | | |
|---|--|
| A. Domhuset. | H. Raadstue eller Kulturter. |
| B. Pladsen udenfor, som formodes at høre dertil. | I. Konferentsraadinde Jespersens Gaard med tilliggende Have i. |
| C. Domkirken. | K. Kammerraad Amtsforsvalter Morvilles Gaard med tilliggende Have k. |
| D. Domkirkens forrige Kirkegaard, nedlagt 1805. | L. En Del af den forrige Bentzons Gaard med tilliggende Have og Plads l, som nu tilhører Enkemadam Stilling. |
| E. Komediehuset; tilhører Estvadgaards Stiftelse og er en Del af den nedrevne Bentzons Gaard. | M. Et Materialhus tilhørende Kirken. |
| e. Pladsen som hører til Komediehuset. Begge disse er for Tiden under Ventilation at skulle sælges. | N. St. Mogensgade. |
| F. Bispegaarden med tilliggende Have f. | O. Kirkegaard, hvor Nørre Sogns Kirke har staaet. |
| G. Raadhuset. | P. Hospitals Toften. |
| | Q. En Vej til Kirken |

Domkirkens præsteskab, kannikkerne, dannede i middelalderen et augustinerkonvent. Indtil 1440 havde det til huse i et omfattende klosterkompleks med flere bygninger beliggende nord for kirken. Dette år sekulariseredes konventet, og der blev udfærdiget detaljerede statutter. Kannikesamlaget, der nu bestod af provst, ærkedegn og kantor samt 12 menige kannikker flyttede ud i private boliger. Flere slog sig naturligvis ned nær deres kirke. I forbindelse med disse drastiske ændringer overtog bispnen bygningerne nord for Domkirken, mens provsten flyttede til den gamle bispegård nær søen. Kantoren indrettede sig i bygninger øst for kirkens apsis, hvor hovedhuset mod nord i komplekset stadig er bevaret med hvælvede kældre. Hertil flyttede bispnen i 1558.⁵

Bybrandene 1501 og 1567 hærgede store dele af bebyggelsen omkring Domkirken. Mange kannikerresidenser led skade. Efter den sidste ulykke blev domkapitlet fritaget for skat i nogle år, så de brændte gårde kunne blive genopført, men arbejdet lod vente på sig, og 5. december 1570 måtte kongen indskærpe, at der straks til foråret skulle sættes gode bygninger på residenserne.⁶ Indtægterne – i form af såkaldte præbender – for de kirkelige embeder var efter reformationen for en stor dels vedkommende overdraget kongelige embedsmænd, som ikke nødvendigvis skulle opholde sig i byen, og det kan ikke undre, at påbudet om retablering ikke altid blev efterfulgt. I 1649 blev der udfærdiget nye statutter for kapitlet, der viser at præbendenydernes antal var indskrænket til bisp, sognepræst, læge samt rektor og lærere ved Katedralskolen.⁷ Efter enevældens indførelse i 1660 må begrebet kannikerresidens have udspillet sin rolle, og vi ser da heller ikke betegnelsen anvendt på Resens kort fra 1677.

Det kan i dag være svært at forestille sig, hvordan

bebyggelsen i området omkring Domkirken har formet sig i slutningen middelalderen med bispegård og kannikeboliger som dominerende randelementer. Nedrivninger, ombygninger og nyopførelser har sløret billedet. De tilfældigt overleverede skriftlige kilder giver her blot punktvis oplysning om ejerskab, som det er tilfældet med nogle gårde beliggende syd for domkirkens kirkegård.⁸

Med udgangspunkt i Resens kort fra 1677 kombineret med et omfattende lokalkendskab og en god portion fantasi har murermester Christian Gullev (1806-1892) i 1886 udarbejdet et kort over domkirkens omgivelser, hvor en række iagttagelser er sammenført.⁹ Især har han koncentreret sig om arealerne nord for kirken, hvor han tegner »Marielkloster eller Catolske Bispebolig« som et firlænget kompleks (fig. 7 og 8). Østfløjen er detaljeret angivet med hvælvede rum, der er forbundet med den lange længe, der på Resens kort er angivet som Domhus. Bygningen blev først nedrevet 1871 i forbindelse med Domkirkens frilægning.¹⁰ Hvilken funktion den mærkeligt skråt placerede bygning oprindeligt har haft, giver det forhåndenværende kildemateriale ikke svar på. Sikkert er dog, at kongen 22.11.1576 skænkede den gamle bispegård »til domhus og andet brug«, og fra da beretter de skriftlige kilder regelmæssigt om bygningens skæbne.¹¹

Murermester Gullevs rekonstruerede plan fra 1886 bygger for en stor dels vedkommende på viden om tilstedeværelsen af bygninger, som var revet ned i hans levetid. De nøjagtige placeringer har han af gode grunde ikke kunnet angive. Der eksisterede på hans tid ikke detaljerede opmålinger af udvalgte byområder. Her skal dog fremhæves en opmåling fra 1834 af Domkirkens omgivelser. Nævnte år var Domhuset mod nord udset til forsamlingssted for de jyske

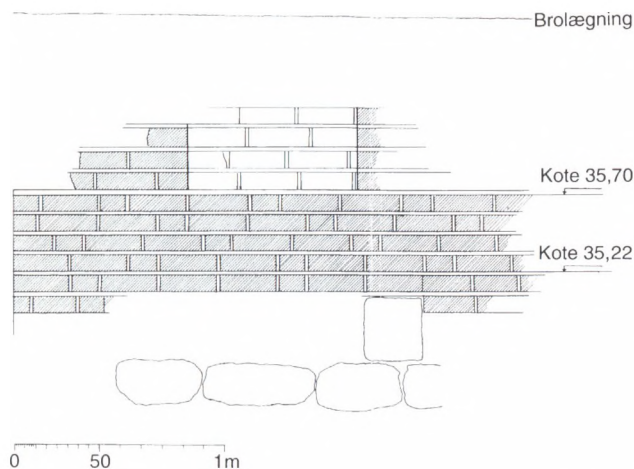


Fig. 11. Opmåling af murværk i stenhus frilagt syd for Domkirken. Opmåling og retegning: Dorte Johansen marts 1988.

stænder, og det undergik i den anledning en tiltrængt ombygning af den kongelige hofbygmester Jørgen Hansen Kock. De flot udførte planer opbevares på Landsarkivet i Viborg sammen med en plan over området (fig. 9).¹² Planen danner i retegnet form forsynet med forklaringer (fig. 10) udgangspunkt for Otto von Spreckelsens detaljerede redegørelse fra 1951 for historien om »Stænderpladsen i Viborg før og nu«.¹³

4. Arkæologien

De arkivalske kilder om domkirkens omgivelser giver, som der oversigtligt er redegjort for ovenfor, kun punktvis oplysning om dette centrale byområdes historie. En egentlig bebyggelsehistorie kan blot udarbejdes, når arkæologien bliver inddraget. Her skal der peges på de muligheder, der foreligger på arealerne nord for kirken, hvor rester af bispe-

gård og klosterbygninger stadig må kunne afdækkes på plænen vest for det nye rådhus (se fig. 1 og 33).

Arealerne umiddelbart omkring Domkirken blev til begyndelsen af 1800-årene benyttet til kirkegård. Dette fremgår for eksempel gennem studier af de ovenfor viste kortudsnit. Men har hele det fra kortene kendte friareal altid været udlagt til begravelser? Her vil blot arkæologiske udgravninger kunne give svar. Fra en række undersøgelser i årene efter 1971¹⁴ var det kendt, at der mod øst var foretaget ganske mange begravelser i middelalderen. Hvordan situationen tegnede sig omkring kirkens vestende var længe ukendt. Som eksempel på de overraskelser, som tilfældige anlægsarbejder kan give anledning til, skal her redegøres for en undersøgelse, som blev foretaget i foråret og sommeren 1988.

Udgravning syd for Domkirken 1988

Anledningen til undersøgelsen var dræningsarbejder udført i forbindelse med et planlagt Domkirke-museum i kapellerne under kirkens vestfront.¹⁵ Fra det sydvestre tårn skulle der med maskine graves en rende til en brønd beliggende ca. 22 m syd for tårnet.¹⁶ Der blev nær kirken ikke iagttaget begravelser, men nogle meter mod syd dukkede der enkelte grave frem højt i grøftens vægge. Undergrunden i form af gruset ler strakte sig her til ca. 1/2 m under torvets brolægning. Da maskinen 9. marts var nået ca. 8 m fra tårnet stødte den på et stykke murværk i munkesten med en retning, der afveg ca. 10° fra nord-syd. Vestsiden med en grov overflade stødte op til urørt undergrundssand, mens østsiden var fint muret i munkeskifte (fig. 11). Muren dannede her flade mod et rum opfyldt med murbrokker – en kælder. Et mindre parti af kælderen blev herefter tømt med skovl og maskine, og i den forbindelse frilagdes et



Fig. 12. Frilagte dele af et stenhus ved Domkirken set mod nord. Foto: JV 10.3.1988.

stykke af en tværgående indermur (fig. 12). Efter opmåling og fotografering af murværket den 11. marts blev det frigravede tildækket.

Tre måneder senere skulle der føres fjernvarme frem til Skovgaard Museets kontorbygning beliggende få meter syd for den nyfundne kælderdel. Gravearbejdet foregik fra øst, og som forventet dukkede nu flere murrester frem. En hurtig frilægning blev iværksat 16. juni (fig. 13), og det kunne nu fastslås, at vi stod overfor en rester af kælderens i en teglstensbygning, hvis indre bredde var 4,8 m. Længden af det søndre rum var 6,4 m. På grund af frigravningernes begrænsede omfang kunne det nordre rums længde ikke registreres. Det kunne derfor heller



Fig. 13. Frilagte dele af et stenhus ved Domkirken set mod syd fra kirkens sydvesttårn. Huset i baggrunden, Domkirkestræde 4, rummer kontorer for Skovgaard Museet. Foto: JV 16.6.1988.

ikke afgøres, om huset havde været bygget helt op mod kirkens sydside (fig. 14). Det må dog betragtes som en nærliggende mulighed, at det registrerede skillerum har delt kælderens i to lige store rum. Hvis dette har været tilfældet, har bygningens ydre længde været 28 m, og dens nordlige gavl har været placeret ca. 3 m fra kirken.

Murværket var bevaret i op til 10 skifters højde. Tre steder var der udsparet flade nicher. Fundamentene bestod af store granitsten, enkelte formet som kvadre. Fylden i kælderens bestod af munkestensbrokker blandet med større og mindre dele af granit- og frådstenskvadre. Enkelte stumper af munke- og nonnetagsten dukkede også frem. I bundlaget i det nordre rum fandtes en velbevaret base af granit af en type, som kendes fra Domkirkens triforier (fig. 15). Her fandtes endvidere en hulpenning samt en spuns af bronze i form af en hane (fig. 16). I det nordre rum blev ikke registreret nogen form for gulvbe-

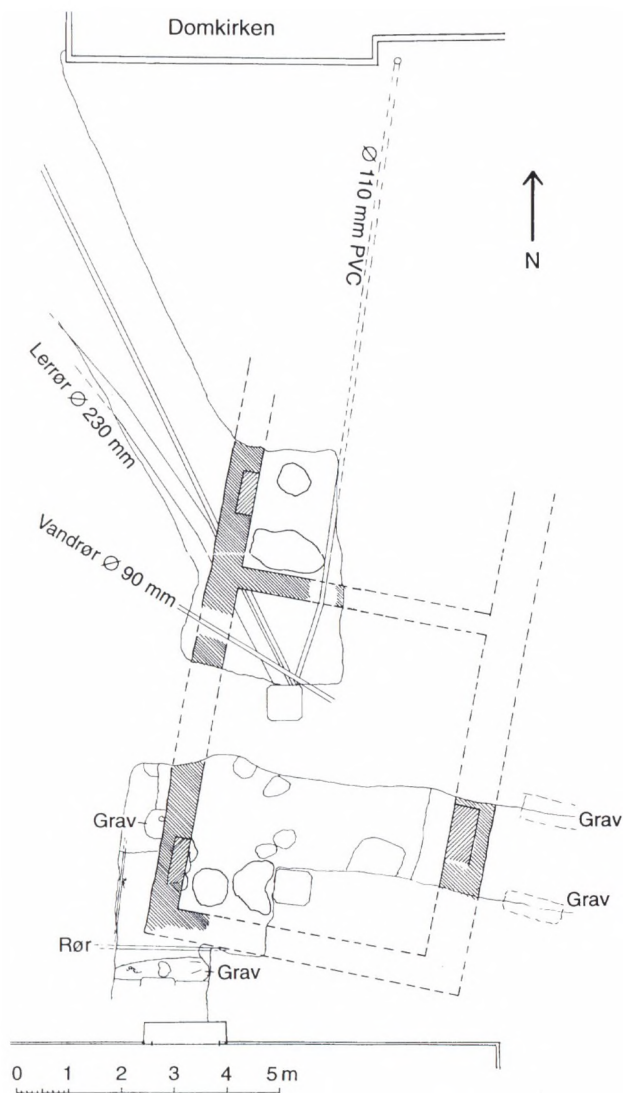


Fig. 14. Opmåling af de i 1988 frilagte dele af et stenhus syd for Domkirken sammementet efter undersøgelserne i marts og juni 1988. Området forstyrres af flere nedgravede rør. En nærmere undersøgelse af huset var ønskelig. Opmåling og rentegning: Dorte Johansen 1988.



Fig. 15. Base, VSM 822E1, fundet i den nordre del af stenhuset. Den er af samme type, som ses anvendt i Domkirkenes triforier. Foto: Jens Frandsen, Viborg Stifts Folkeblad, 10.3.1988.

lægning, mens der i det sydlige var bevaret et gulvlag bestående af kalk.

Spredt i bundlagene fremkom en del knogler, som er sendt til Zoologisk Museum, hvor materialet er blevet bestemt af Tove Hatting. Artslisten ser sådan ud: Tamgås, tamhøns, tamkat, tamsvin, rådyr, kronhjort, tamkvæg, tamged, tamfår.

Huset har åbenbart været benyttet til beboelse. Spunsen har siddet i en øltønde, og de fundne knogler må være affaldsrester fra køkkenet. Beboerne har efter artslisten at dømme fået en varieret kost. Katten har vel holdt musebestanden nede. Vi står

her åbenbart overfor en af de nye kannikeboliger, som blev opført i tiden efter kapitlets sekularisering i 1440. Bygningen er blevet placeret på en del af den tidligere kirkegård, da sydvæggen skar gennem en ældre begravelse, så blot hovedenden med velbevaret kranium blev sparet (fig. 17). Fundene giver ikke mulighed for at indsnævre funktionsperioden nærmere, men det er sandsynligt, at en af brandene 1501 eller 1567 må ses som slutåret. I forbindelse med oprydningsarbejderne i området kunne en granitbase fra Domkirken være blevet overflødig. Samme med andet byggeaffald blev den udnyttet til opfyldning af kælderhullet, og området kunne igen inddrages som kirkegård.

Udgravning vest for Domkirken 1989 og 1990

I forbindelse med undersøgelserne syd for kirken blev Stiftsmuseet kontaktet af Teknisk Forvaltning, som ønskede at omlægge brolægningen på torvet vest for kirken på grund af idelige problemer med stabiliteten i forbindelse med den tunge biltrafik. Der skulle etableres et dræningssystem kombineret med en stabilisering af underlaget for brolægningen. Forud for disse ganske omfattende anlægsarbejder skulle der naturligvis foregå arkæologiske undersøgelser. De blev udført 17.4.-1.5 1989¹⁷ og 17.4.-25.4.1990.¹⁸

Fra det ovenfor omtalte kortmateriale og den lokalpografiske litteratur var det kendt, at en mur vest for kirken skilte torvet fra kirkegårdsarealet. Den udgik fra nordøsthjørnet på Rådhuset og gik i en skrå linie nordpå til sydøsthjørnet af den der beliggende bygning. Af interesse var det naturligvis at få indblik i forholdet mellem torv og kirkegård. Kunne det for eksempel påvises, at dele af torvet var anlagt på et kirkegårdsareal eller havde afløst en æl-



Fig. 16. Spuns af bronze, VSM 822E2, fundet i den nordre del af stenhuset. På Nationalmuseet opbevares en lang række fugleformede haner, men ingen er helt identiske med den her viste. Foto: Arne Vindum, Viborg Stiftsmuseum, april 1988.

dre bebyggelse. Og kunne alderen fastslås på bebyggelsen, der i ældre tid afgrænsede torvet mod nord?

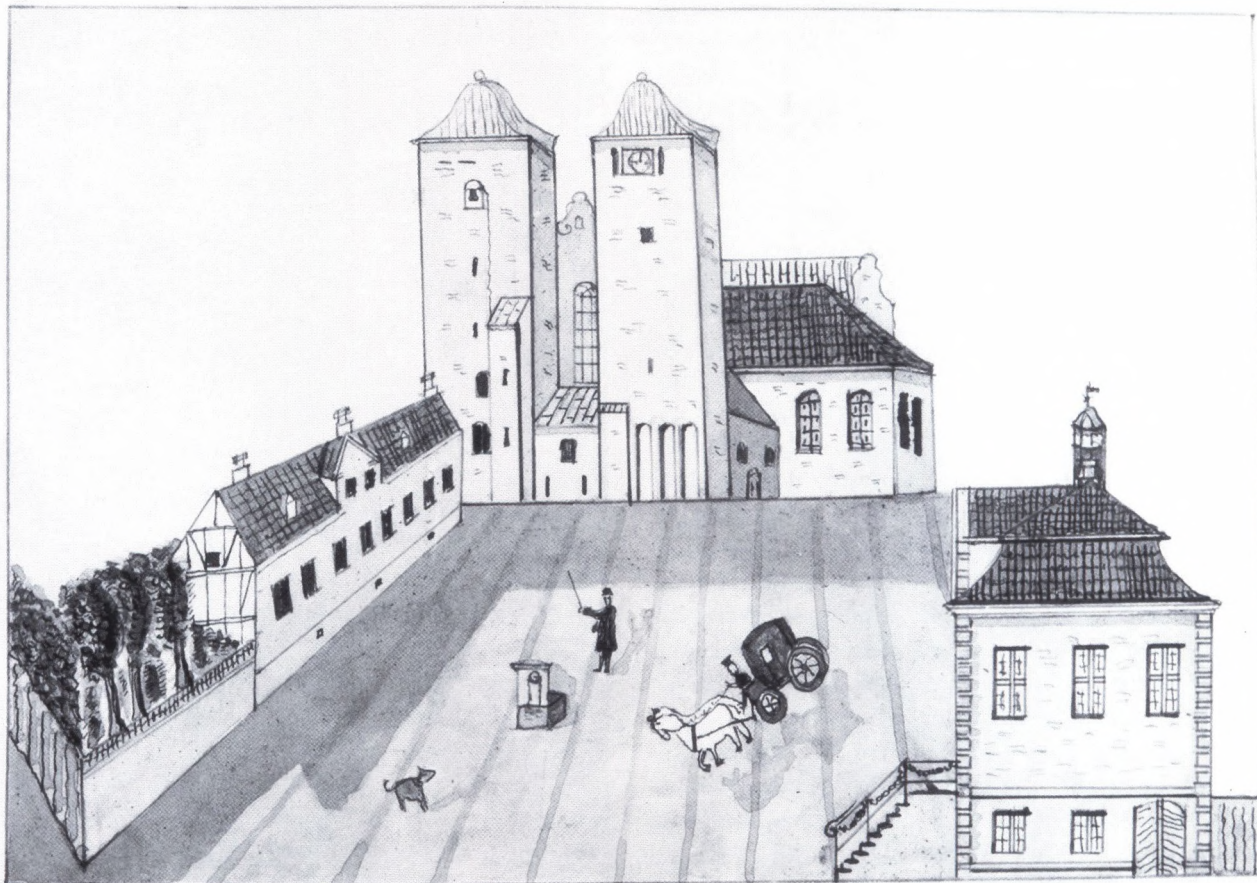
I 1989 koncentreredes undersøgelsen til et areal nordvest for kirken med smal grøft frem mod syd ca. 5 m foran vestfronten i forbindelse med et kloakarbejde. I området lå indtil nedrivning 1875 i forbindelse med frilægning af Domkirkens omgivelser en vinkelbygget gård med front mod torvet (fig. 18-20). Dens historie kan gennem skriftlige kilder følges tilbage til branden 1667, da den ejedes af landsdommer Kjeld Krag (1614-1673). Han var som søn af landsdommer og rigsråd Niels Krag født på Asmild Kloster på den anden side af Viborgsøen. Sammen med sin søster Elisabeth Krag indrettede han 1665 et familiegravsted nederst i Domkirkens nordre vesttårn – ganske få meter fra sin gård.¹⁹ I grundtaksten fra 1682 omtales gården som »Salig Kjeld Krags gård ud til Gammel Torv og med siden til Domkirkegården. Hans Bogbinder ibor«. ²⁰ Gårdens ejerhistorie kan derefter følges ganske detaljeret til nedrivelsen i 1875. Kort før dette skete, blev den sammen med den nyopførte domkirke fotograferet fra nord (fig. 21). Af fotografiet fremgår det, at der øst for bygningen med støttende skrånninger var foregået en kraftig afgravning af terrænet – vel mellem 1 og 2 m – for at kirken kunne fremtræde på et udjævnet areal, og arbejdet fortsatte efter bygningens nedbrydning.

I forbindelse med undersøgelsen 1989 kunne det hurtigt fastslås, at afgravningerne omkring 1875 havde fjernet næsten alle ældre kulturlag. Få cm under torvets brolægning dukkede den lerede undergrund frem forstyrret af et stort antal rør og kabler for kloak, vand, gas, el og telefon. Kort nord for tårnet kunne dog registreres de allernederste dele af syv begravelser. Bedst bevaret fremtrådte en såkaldt tremmekiste (grav 3). Resterne af bunden bestod af



Fig. 17. Vestenden af grav med velbevaret kranium ved stenhuset. Resten af graven blev fjernet ved husets anlæggelse. Foto: JV 16.6.1988.

rundstokke indfældet i de lodrette karmsider, som var bevaret i en højde af 16-17 cm. Afstanden mellem stokkene var ca. 14 cm. Kistens indvendige bredde var ca. 51 cm. Der var bevaret rester af enkelte



Domkjerken og Gamle Torv 1830.

Fig. 18. Murermester Christian Gullew har med sin vanlige naive, men klare streg givet et overskueligt tidsbillede af torvet foran Domkirken. Mon brønden har middelalderlige aner? – Den farvelagte tegning har Gullew givet notatnummer 393 i sit store manuskript, der opbevares på Viborg Stiftsmuseum.

jernsøm i karmens oversider – sikkert fra lågets fæstelse – der fortæller, at kistehøjden vel ikke har oversteg de ca. 20 cm. Afstanden mellem de bevarede sømrester kunne et par steder måles: 43 og 46 cm. På grund af den fremskredne nedbrydning kunne træet i kisten ikke artsbestemmes (fig. 22).

Spor efter trækister kunne registreres ved et par af de andre begravelser – bedst bevaret i grav 2. Grave-nes ret dårlige bevaringsgrad og ret anonyme fremtræden gav ikke anledning til begrundede dateringsforslag. Tremmekister har andetsteds kunnet dateres til middelalderen, og denne noget brede tidsfæstelse kan da også med rimelighed gælde vores lille samling.²¹

Skeletrasterne er blevet undersøgt på Antropologisk Laboratorium i København af Niels Lynnerup. Blot om personerne i de to ovenfor fremhævede grave kunne der fremhæves særlige karakteristika. *Grav 2*: Mand ca. 40-50 år med et helet hugsår i panden og et uhelet spidst sår (muligt efter hug) i issen. Sidstnævnte sår kan meget vel have været dødeligt. *Grav 3*: Mand ca. 25-35 år. Der er konstateret tandcaries. Når dette sættes i relation til skelettets meget robuste fremtræden, kan individet være en mand af højere social rang.

Frilæggerne længere vestpå ville berøre dele af det område, hvor Kjeld Krags gård og dennes efterfølgere havde ligget, men på grund af den tidligere omtalte afgravning dukkede ingen spor efter bygninger frem. Men i arealerne, som må have dannet gårdsplads bag forhusene, blev der registreret flere brønde (fig. 23). En sammentegning i samme målestok af 1: Udgravningsplaner 1988 og 1989, 2: Plan over Domkirkens omgivelser udført efter luftfotografier, 3: Plan over Domkirkens omgivelser september 1869 (jf. fig. 26) kan give et praktisk overblik

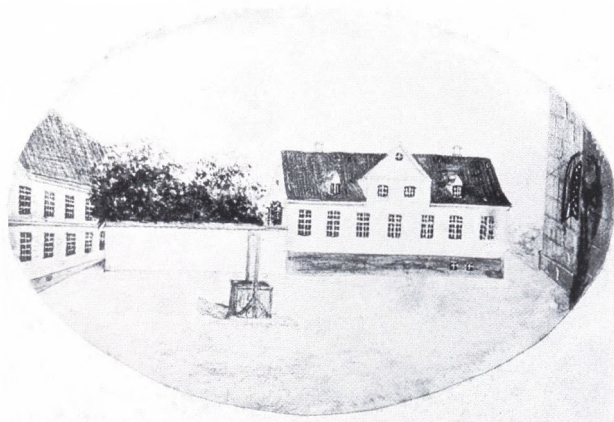


Fig. 19. Bygningen ved Gammel Torus nordside i en ofte gengivet tegning. Kunstneren er ukendt. Gengivelsen er bevaret via en ældre affotografering ved den produktive Viborg-fotograf Carl Joh. Zacho.

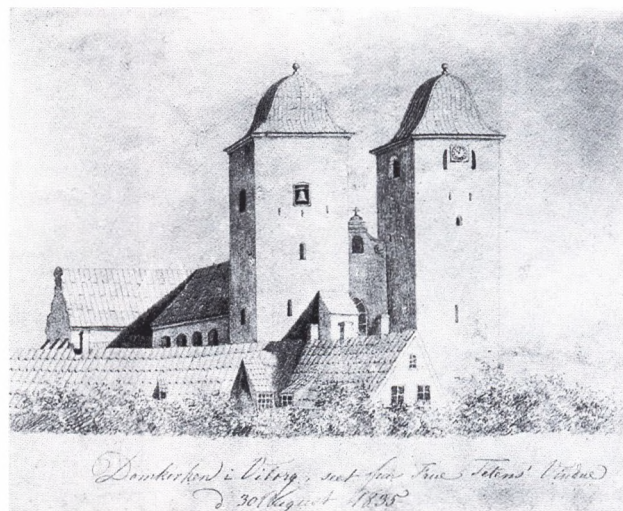


Fig. 20. Bagsiden af den vinkelbyggede gård ved Domkirken er her »set fra Frue Tetens Vindue« i Sct. Mogens Gade. Kunstneren er ukendt, og gengivelsen kendes, som ved billedet fig. 19, fra fotograf Zachos affotografering.



Fig. 21. Nordsiden af den nybyggede domkirke og Rudolph Pedersens gård fotograferet mellem 1871 (da Stænderhuset blev nedrevet) og 1875 (da gården måtte lade livet). Pladsen er fyldt med tømmer, som vel stammede fra Stænderhuset. Fotografiet er gengivet efter en affotografering ved Zacho. Glaspladene-gativet opbevares på Lokalhistorisk Arkiv i Viborg.

(fig. 24). Af de viste anlæg 2-6 var 3, 4 og 5 brønde, mens anlæg 2 og 6 ikke kunne funktionbestemmes.

Anlæg 2 var en ca. 3,5 m aflang grube, som blev undersøgt med en snitgrøft, hvorved der fandtes en dårligt bevaret hulpenning. Herudover fandtes få

knogler, lidt keramik, et bronzebeslag samt et hammerhoved.

Anlæg 3 bestod af et ca. 4 m bredt gravet brøndhul, hvor brønden af formuldet træ øverst havde cirkulær form, længere nede kvadratisk med sidemål



Fig. 22. Grav 2 og 3 ved Domkirken. Aftremmekisten i grav 3 er blot få for-rådnede spor tilbage. Undersøgelsen foregik under stadig regn. Foto: JV 27.4.1989.



Fig. 23. Det frilagte område på Gammel Torv set mod vest med Sct. Mogens Gade i baggrunden. Nedgravningerne til flere brønde ses tydeligt. Foto: JV 3.5.1989.

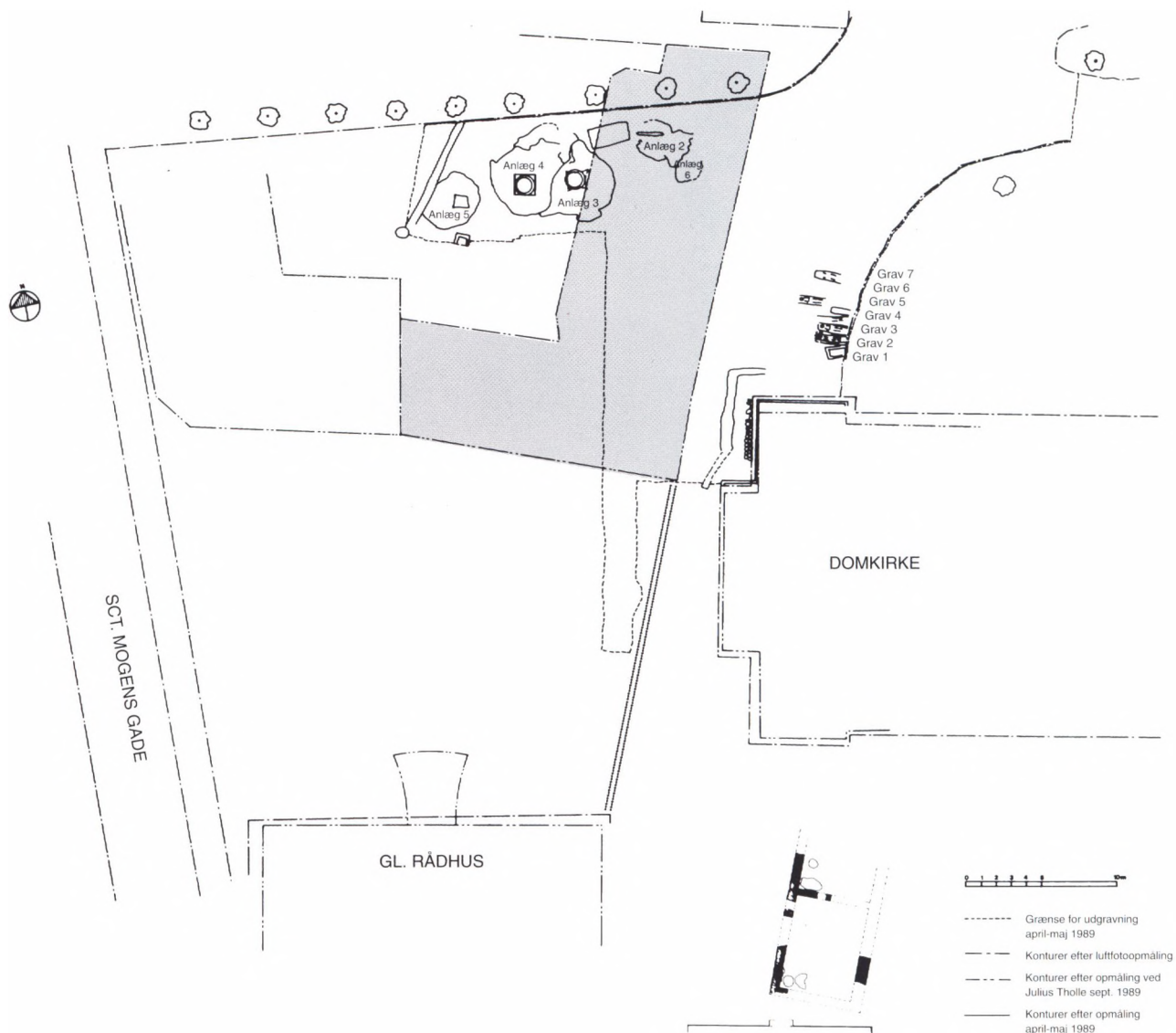


Fig. 24. Gammel Torv med de nærmeste omgivelser. Plan sammentegnet på grundlag af udgravningsplaner fra 1988 og 1989, plan udført efter luftfotografier samt plan fra 1869 over Domkirkens omgivelser. Endvidere er forløbet vist af den i 1801 nedrevne kirkegårds-mur. Sammentegning: Birgit Jensen, Teknisk Forvaltning ved Viborg Kommune, september 1989.

på ca. 1,2 m. På grund af nedskridningsfare kunne bunden ikke registreres ved den afsluttende frigravning med hejsekran fra lastbil. Fundene bestod af knogler i stort tal, skår af rødgods (ofte glaseret indvendigt), sortgods, uglaserede kakkelskår, lidt vinduesglas med krøselbid.

Anlæg 4, som var yngre end anlæg 3, bestod af et gravet brøndhul, hvori var opbygget en brønd af rødbrændte formsten. Til cirklen med en diameter på ca. 2,5 m medgik 16 sten. Der var ikke benyttet bindemiddel, men opsætningen var fortaget ved, at der omkring stenene var lagt rent gult sand i en kvadratisk ramme. 50 skifter sten målte til en dybde af 2,73 m, frigravningen fortsatte med skovl til en dybde af 3,5 m (fig. 25), men ved den afsluttende frigravning med maskine (se under anlæg 3), var bunden åbenbar langt fra nået. Fundmængden var ganske omfattende og afslørede klart, at anlæggelsen måtte være sket betydeligt senere end anlæg 3. Der fandtes rødgods med både rød og grøn glasur, fajance, nogle fliser havde bemaling. Der fandtes endvidere stumper af kridtpiber samt tyndt vinduesglas og bly fra indfatninger.

Anlæg 5 bestod af et brøndhul med den største udstrækning på ca. 4 m. Brønden af træ havde øverst et sidemål på ca. 0,8 m, længere nede var det noget mindre. De skiftende mål kunne tyde på en ombygning. Fundene bestod af keramik af sortgods – bl.a. skårene af en næsten hel 13 cm høj fladbundet skål med en randdiameter på 27 cm. Af rødgods bør fremhæves store dele af et trebenet uglaseret kar. Nogle skår var glaseret, bl.a. fandtes et bundskår fra en udvendig glaseret kande. Tre fragmenter af keramiske digler samt slagger med tydeligt bronzeindhold tyder på, at der her har været foretaget bronzestøbning.



Fig. 25. Brønden i anlæg 4, som den så ud efter en delvis frigravning. Dybden blev aldrig konstateret. Foto: JV 25.5.1989.

Den ældste af de tre brønde er den i anlæg 5. Det keramiske materiale kan udmærket henføres til 1400-årene, måske er den tilhørende bebyggelse gået til under branden i 1501. Den yngste brønd, den i anlæg 4, hører med stor sandsynlighed sammen med den vinkelgård, som er vist på sammentegningen figur 24. Gården var i 1857 købt af Rudolph Pedersen i 1853, som lejede den til Borger- og Haandværker-



Fig. 27. Hjørnegrunden ved Sct. Mogensgade, som den så ud efter Haandværkerforeningens nedbrydning i 1947. Foto på Lokalthistorisk Arkiv i Viborg.

foreningen. Af kontrakten fremgår det, at lejemålet gjaldt hele komplekset med tilliggende gårdrum og brønd.²² Det er ikke lykkedes via arkivalske kilder at fastslå tidspunktet for brøndens bygning.

Her havde Foreningen til huse i næsten 20 år. I 1873 begyndte bestyrelsen at se sig om efter nye lokaler, da man af hensyn til Domkirkens frilægning have lovet at flytte inden april 1873. Valget faldt 1874 på nabogrunden ud til Sct. Mogens Gade, hvor der i 1853 var blevet opført en større rødstensbygning, som med passende ændringer var velegnet til formålet. Udstrækning og placering fremgår af en plan fra 1869 ved Julius Tholle, konduktør ved Domkirkens ombygning (fig. 26). I de nye omgivelser kunne foreningen udfolde sine mange aktiviteter i 70 år – indtil 2. verdenskrig, da der fremkom planer om yderli-



Fig. 28. Området foran Domkirkens vestfront frilagt. Tidligere afgravninger har fjernet alle ældre kulturlag. Foto: JV 19.4.1990.

gere frilægning af domkirkeområdet. Efter lange og følelsesladede diskussioner blev bygningen nedrevet i 1947. Et fotografi viser tomten med hegn omkring resterne af kælderens. Her er der ikke meget at komme efter for fremtidens arkæologer (fig. 27).

I 1990 fortsatte de arkæologiske undersøgelser på arealerne umiddelbart foran kirkens vestfront. Også her var der åbenbart tidligere foretaget betydelige afgravninger. Ingen ældre kulturlag eller begravelser blev registreret, men der blev lejlighed til at se, hvordan fundamentet under kirkens sokkel var opbygget her (fig. 28). Mod nord lå det i flugt med de klart nyhuggede sokkelkvadre, mens det mod syd rakte ca. $\frac{1}{2}$ m frem. Nedgravningsgrænsen kunne klart fastlægges, og den fulgte samme mønster (fig.

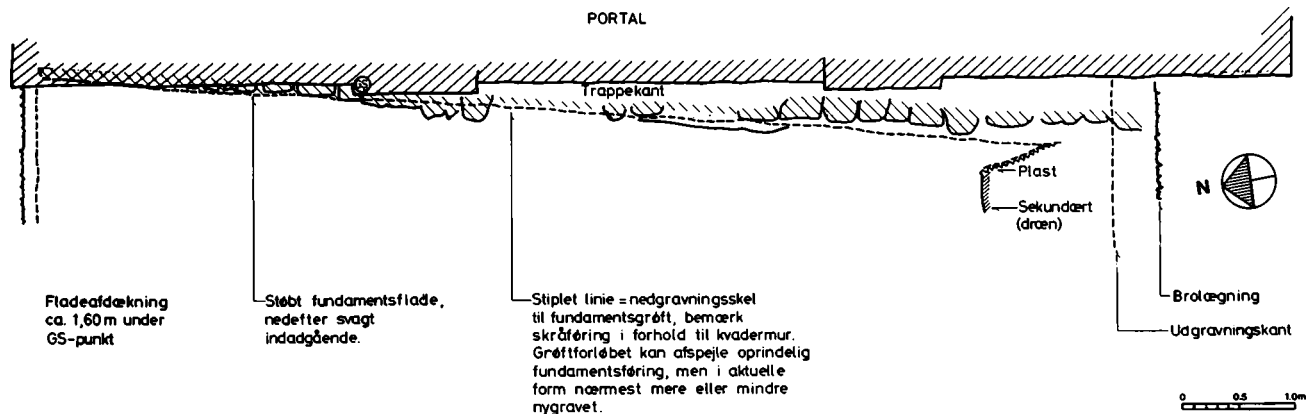


Fig. 29. Plan, der viser sokkel, fundament og nedgravningsskel ved Domkirkenes vestfront. Opmåling: Erik Levin Nielsen 20.4.1990, retegning: Birgit Jensen, Teknisk Forvaltning ved Viborg Kommune, maj 1990.

29). Der kan ikke umiddelbart gives en forklaring på det påfaldende skrå forløb. Måske hænger det sammen med en mindre fejl i udlægningen af fundamenterne til den nye vestfront med den nedenunder liggende krypt i forbindelse med afslutningen af den store ombygning i årene 1863-76.

På grund af afgravningen i området lykkedes det heller ikke at registrere fundamentrester af den mur, der indtil 1801 dannede grænse mellem kirkegård og torv. Dens forløb fra det gamle rådhus til Krag's gård ses både på Resens prospekt fra 1677 og du Plats kort fra 1795. På planen figur 24 er murforløbet angivet. Først og fremmest bemærkes den i forhold til kirkens orientering skrå linieføring, som strækker sig videre i hjørnehusets østmur. Den meget korte afstand til kirken – især mod nord – vækker undren. Kan placeringen skyldes os hidtil ukendte matrikulære ejerforhold, som måske skal forstås i lyset af grænsedragningen mellem den borgerlige torveplads mod vest og det gejstlige område øst for? Og

hvor gammel er i givet fald dette skel? Her bør der peges på stenhuset, som dukkede frem i 1988. Dets skrå orientering svarer helt til kirkegårdsmurens, og det må forekomme rimeligt, at huset – der jo ligger på gammelt kirkegårdsareal – er placeret med de omgivende grænsemure som retningsgivere. Kirkegårdsmuren skulle altså være ældre end det vel senmiddelalderlige hus.

Af Resens prospekt fremgår det, at kirkegårdsarealet på alle sider var kranset af bygninger eller mure. Adgangen skete gennem murede porte, hvorunder der kunne være anbragt en såkaldt færirst, som hindrede løsgående dyr i at trænge ind. Mod sydøst ses en sådan stadig med betegnelsen »skolerist« – få meter derfra lå skolen fra 1508.²³

5. Kirkegårdsmurens indskrifttavler

Den mest statelige af portene er den, som er placeret tæt ved rådhuset med de trappeformede gavle. I 1584 lod kong Frederik 2. sin unge søn, hertug Chri-

*Fig. 30. Stentavle, som kong Frederik 2.
lod opsætte ved Domkirken i 1584.
Den er i dag opstillet i forhallen.
Foto: Poul Pedersen 29.5.1984.*





*Fridericus II. Daniæ Norwegiæ Vanda-
lorum Gothorumq; Rex, Slesuici Holsatiæ, Stor-
maritiæ, et Dithmarsiciæ Dux, Comes in
Oldenborgh et Delmenhorst etc.*
1597

Fig. 31. Kong Frederik 2. gengivet i værket »Regnum Daniæ Icones« fra 1646. I randteksten er kongens valgsprog i latinsk form gengivet.

stian (4.) hylde i byen. Ceremonien foregik på den gamle Sct. Hans Kirkegård, som i den anledning blev udlagt til torv. Det blev naturligvis navngivet Nytorv, og torvet ved Domkirken fik navnet Gammel Torv. Her lod kongen en gammel murport om- eller nybygge²¹ og forsyne med en mindetavle, som vel er

udført af et produktivt stenhuggerværksted i Århus.²⁵ Tavlen er i dag med de nedre hjørner afslået opstillet i Domkirkens vestre forhal (fig. 30). Indskriften nederst lyder med det manglende suppleret i kursiv efter gengivelsen i M. R. Ursins »Stiftsstaten Viborg« fra 1849 s. 14f:

KONG FREDERICH DEN 2 KONG
TIL DANNEMARCK OCH NORGE LOD
BYGGE THENE PORT ANNO 15 84 WDI
HWILCKET AAR HANS KONGELIGE MAIE
STAT LOD HYLDE SIN HØYBARN OCH KJE-
RE SØN HERTOG CHRISTIAN TILL WDVALGT
KONNING HER WDI WIBORG
DEN 15 IUNII

På den øverste del af tavlen ses et stor sammenslyngget kronet FS omgivet af et kompliceret mønster af mindre bogstaver. Den rebuslignende bogstavsammenstilling omkranses af en tidstypisk kartouche. Bogstaverne danner grupper, som for overskuelighedens skyld gengives her uden den forstyrrende ornamentik:

T I W

M	G
H Z G	V D S
A	N

F 2 K Z	S K Z
D V N	D V N

Forklaringen på bogstavsammenstillingerne har i samtiden sikkert været indlysende, men kan i dag nok kræve en uddybende kommentar. Bogstaverne

skal uden tvivl opfattes som forkortelser, og som sådan er de ofte blevet forklaret. Det sammenskrevne F og S er tolket som kongens og dronning Sofies »cifre«, men kombinationen er nok, som det ofte ses, kongens mærke, hvor S'et står for secundus – den 2. Til venstre herfor er øverst bragt bogstaverne, der står for kongens tyske valgsprog: »Mein Hofnung zu Godt allein«. Oversat til latin er det placeret i randteksten om kongeportrættet (fig. 31) i det statelige og sjældne værk »Regnum Daniæ Icones« fra 1646: »Spes mea sola deus«. ²⁶ Det kan oversættes »Mit håb til Gud alene«. På kongens bryllupsspecier fra 1572 ses en temmelig fri oversættelse »Deus refugium et fiducia mea« (Gud er min tilflugt og fortrøstning). ²⁷ Tekstversionen på den 12 år yngre Viborg-tavle fra 1584 er benyttet på en sjælden guldmonter fra samme år, hvor også det sammenslyngede FS er anvendt.

Til højre for FS ses øverst bogstaverne for dronningens valgsprog »Gott verlest die Seinen nicht« (Gud forlader ikke sine).

Bogstavkombinationerne nederst skal forstås: »Friederich der Zweite, König zu Dänemark und Norwegen« og »Sophie, Königin zu Dänemark und Norwegen«.

Bogstaverne TIW øverst har gennem årene været genstand for vidtløftige spekulationer. De står for kongens andet valgsprog »Treu ist Wildpret« (Troskab er dyresteg). Denne tolkning er grundigt kommenteret af C.F. Bricka i hans »Kong Frederik den Andens Ungdomskjærlighed« fra 1873, hvor det fremhæves, at denne talemåde må have været yndet i samtiden. ²⁸ Frederik 2. nærrede en lidenskabelig interesse for såkaldte fyndord, som i 1583 resulterede i udsendelsen af »Etzliche auserlesene vnd vorneme Sprüche und Sententzen«. ²⁹ Denne interesse skal



Fig. 32. Stentavle, som stiftamtmand Johan Albrecht With lod opsætte ved Domkirken i 1749. Den er i dag opstillet i forhallen. Foto: Poul Pedersen 29.5.1984.

nok ses som baggrunden for kongens ønske i at have flere valgsprog. Bogstavkombinationerne fra de to nævnte valgsprog ses anvendt på den berømte vævede tapetserie med regentbilleder, som kongen 1581-86 lod udarbejde til sit nye slot Kronborg. ³⁰ På kongens eksemplar, ³¹ hvor også den unge Christian (4.) er kommet med, ses bogstaverne indvævet på tæppet bag kongen, og de fuldstændige tekstversioner er gengivet i ornamentfeltet til venstre, hvor også det sammenslyngede FS forekommer. På jagthunden ved kongens fødder er TIW anbragt på halsbåndet, hvilket fejlagtigt har fået forskerne til at mene, at

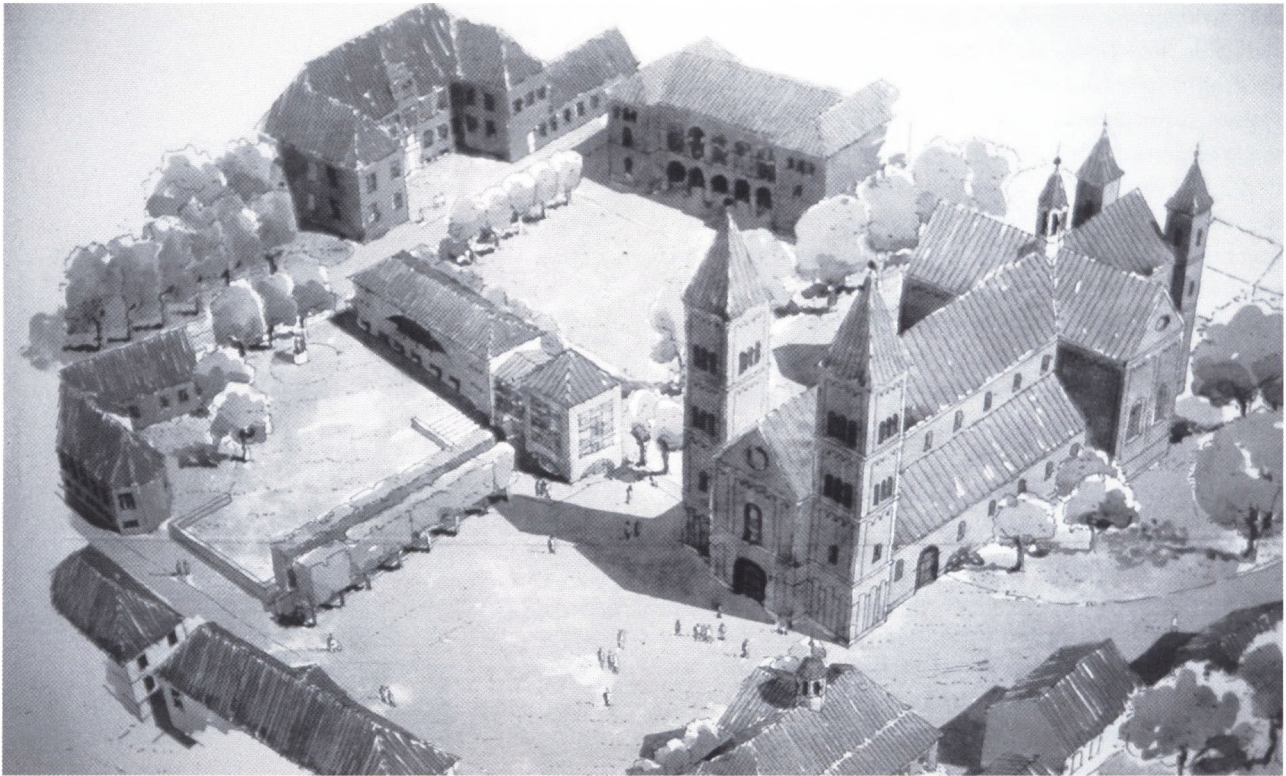


Fig. 33. I forbindelse med opførelsen af Johannes Exners Sognegård ved Domkirken blev der på byggepladsen opstillet en tavle, der skulle informere om det statelige projekt. Hermed har årtiers diskussioner og planlægning fået en foreløbig afslutning. Fremtidens behov vi nok kræve nye justeringer, som kan give anledning til arkæologiske undersøgelser. Foto: JV 12.6.1996.

bogstaverne skulle henvise til hundens navn »Wildpret«.³²

I 1749 lod den daværende stiftamtmand Johan Albrecht With kongens sten flyttet til murens inderside, og i dens sted lod han en anden opsætte. Anledningen har vel været festligholdelsen af 300-årsjubilæet for det Oldenborgske kongehus.³³ Også denne sten er i dag anbragt i Domkirkens forhal (fig. 32). Øverst ses under en fælles krone to medaljoner med

kong Frederik 5.s og dronning Louises spejlmonogrammer. Nederst står et højstemt takkevers dateret og signeret af stiftamtmanden:

SAA FREMT VI NOGEN GANG I BØN OG ANDAGT GLEMTE
AT TAKKE HIMLEN FOR KONG FRIDERICK DEN FEMTE
OG FOR VOR DÛREBAR LOVISE DRONNINGEN
DA VAR VI ICKE WÆRD AT GAA TIL TEMPELEN

Muren blev i 1801 solgt til nedbrydning og erstattet af et stakit, som blev fjernet 1811 i forbindelse med kirkegårdens planering.³⁴

6. Afslutning

1871 blev det gamle Domhus nord for kirken, siden 1834 kaldet Stænderhuset, nedrevet. En del af byggematerialerne kunne benyttes i det nye rådhus, som blev opført tæt ved i 1882-84³⁵ (se fig. 1 og 8). Pladsen foran reguleredes, nye gadeforløb blev etableret, og de ansvarlige troede, at nu var der opnået et resultat, der kunne holde i generationer. Men området omkring Domkirken i den midtjyske kongehyldningsby skifter stadig karakter. I 1947 foretoges i forbindelse med nedrivningen af Haandværkerforeningens bygning på hjørnet af Gammel Torv og Sct. Mogens Gade (se fig. 27) nødvendige reguleringer,³⁶ og sidst har arkitekt Johannes Exners bastante Sognegård rejst sig i området nord for kirken (fig. 33). I sin stilrette nyromanske fremtoning ligger stiftets gamle hovedhelligdom nu som på en præsterbakke. Men hist og her skjuler der sig i randområdet bygningsrester, gadeforløb og gamle grænsedragninger, som tolket på den rigtige måde – og kombineret med kommende arkæologiske landvindinger – vil kunne give os et langt mere nuanceret indblik i det liv, som gennem århundreder blev ført omkring Domkirken på bakkekanten.

Noter

1. Om kirkens bygningshistorie se Vellev 1981a og Vellev 1981b. De mange brønde blev fremdraget i krypten august 1863 i forbindelse med den store restaurering 1863-76. I 1954 blev der igen foretaget udgravninger i krypten. Opmålinger fra de to undersøgelser opbevares på Nationalmuseet.
2. Kortene er udgivet med kommentarer af Kejlbo 1974.

3. En kommenteret oversigt med gengivelser af de vigtigste kort findes i Ehlert & Engqvist 1941.
4. Rørsig 1926.
5. Oversigtligt kan der læses om domkirkens præsteskab i Severinsen 1932. En redegørelse for statutterne og kannikesamlingens historie er under udarbejdelse ved nærværende forfatter.
6. Kancelliets Brevbøger 1566-1570, 1896, s. 648.
7. Statutterne er udgivet af Kornerup 1958.
8. Krongaard Kristensen 1987 s. 93: »Principskitse af randbebyggelsen omkring domkirken med angivelse af de beboere, som kendes i senmiddelalderen«.
9. Kortet gengivet med kommentarer i Vellev 1980 s. 71.
10. von Spreckelsen 1951 s. 38. Bygningens udseende umiddelbart før nedbrydning fremgår af enkelte fotografiske optagelser. Se Vellev 1976.
11. von Spreckelsen 1951 s. 23ff.
12. Landsarkivet i Viborg: Planer og Tegninger 245-2. Grundplanen er forsynet med en samtidig påtegning No. 1, mens planer og opstalter af Domhuset har No. 3-5. Byggesagen er behandlet af Smidt 1997.
13. von Spreckelsen 1951 s. 45. Her er i billedteksten angivet, at planen er »Opmålt og optegnet af Dreyer 1834. (Rigsarkivet)«. – Det er ikke lykkedes at opspore det kildemateriale, som Spreckelsen her har benyttet.
14. Om de første undersøgelser Vellev 1971 og 1972.
15. Vellev 1995.
16. Undersøgelsen har på Viborg Stiftsmuseum journalnr. 822E.
17. Dette års undersøgelse har på Viborg Stiftsmuseum journalnr. VSM 864E.
18. Dette års undersøgelse har på Viborg Stiftsmuseum journalnr. 971E.
19. Årstallet fremgår af den stadig bevarede smedejernsport, som giver adgang til kapellet fra nordre sideskib. Kisterne i kapellet er undersøgt af nærværende forfatter i 1985 og januar-marts 1988 – sidste år sammen med antropologer fra Antropologisk Laboratorium i København. En publicering er under udarbejdelse.
20. Citeret efter von Spreckelsen 1947. Grundtaksten, som den er benyttet i »Jævnføringsregister over Viborg Købstads Bygrundes matrikelnumre 1682-1974« fra 1976, opbevares på Landsarkivet i Viborg: Viborg Rådstuearkiv, D 33-499.
21. Kieffer-Olsen 1990 s. 101 og fig. 11.
22. von Spreckelsen 1965 s. 19.

23. Skolens placering ses på Resens prospekt fra 1677. Skolebyggeriet kendes fra et brev fra juli 1508 gengivet s. 129 i *Diplomatarium Vibergense* fra 1879.
24. Flere kongebreve fra begyndelsen af 1584 – trykt 1906 i *Kancelliets Brevbøger 1584-1588* – oplyser om forberedelserne til hyldningen, i et af dem fra 3. februar omtales tagsten til kirkeportene, som muligvis også indbefatter den her omtalte.
25. Jensen 1953 bd. 2 s. 72.
26. Det sjældne værk med 102 nummerede kongeportrætter fra Dan til Christian 4. med digte fra Hans Knierpers Kronborgtapeter er planlagt genudgivet med kommentarer ved nærværende forfatter.
27. Mønten gengivet i Hede 1978 s.12.
28. I en lang note på side 77-80 redegør Bricka for valgsprogets betydning og den dertil knyttede forskningshistorie.
29. Omtalt og kommenteret i en artikelrække signeret G i Numismatisk Forenings Medlems-Blad nr. 15, 17 og 18 i 1925: »Danske Kongers Valgsprog«.
30. Tapeterne er fornemt publiceret af Mackeprang & Christensen 1950.
31. Gengivet og beskrevet i Mackeprang & Christensen 1950 T. 14 og s. 33ff.
32. Se Bricka 1873 s.77, hvor det nævnes, at denne urigtige opfattelse allerede dukker op i 1600-tallet.
33. Kong Christian 1. blev hyldet 28. september 1448 på Viborg Landsting, og kronet 28. oktober året efter. Det må være den sidste begivenhed, som markeres ved opsættelsen af stenen i Viborg, ligesom man andetsteds markerede året 1749. I København påbegyndtes anlæggelsen af Frederiksstaden. Scocozza 1997 s. 94ff og 156ff.
34. Ursin 1849 s. 106.
35. von Spreckelsen 1951 s. 38 og 60.
36. von Spreckelsen 1951 s. 61 og von Spreckelsen 1965 s. 54ff. Sagen om nedrivningen/tilbageflytning af fronten mod Gammel Torv optog sindende i byen, og afstedkom omfattende avisomtaler.
- Litteratur**
- Bricka, C. F.: *Kong Frederik den Andens Ungdomskjærlighed. Et historisk Forsøg*, 1873.
- Diplomatarium Vibergense. Breve og Aktstykker fra ældre viborgske Arkiver til Viborg Bys og Stifts Historie 1200-1559*, 1879.
- Ehlert, Vilh. & Hans H. Engqvist: *Viborg Købstads Historie. Udgivet af Viborg Byraad. Bind IV*, 1941.
- Hede, Holger: *Danmarks og Norges Mønter. 1541.1814.1977*. 3. reviderede udgave 1978.
- Jensen, Chr. Axel Jensen: *Danske adelige Gravsten fra Sengotikens og Renaissancens Tid*. Tekstbind 2, 1953.
- Kancelliets Brevbøger 1566-1570*, 1896.
- Kancelliets Brevbøger 1584-1588*, 1906.
- Kornerup, Bjørn: Viborg Domkapitels Statutter 1649. *Danske Magazin*, 8. række 1. bind, 1958, s. 67-77.
- Kejlbo, Ib Rønne: *Kobberstikkene fra Peder Hansen Resen Atlas Danicus 1677. Udgivet med efterskrift og kommentarer af...* 1974.
- Kieffer-Olsen, Jakob: Middelalderens gravskik i Danmark – en arkæologisk forskningsstatus, *hikuin* 17, 1990, s. 85-112.
- Krongaard Kristensen, Hans: *Middelalderbyen Viborg*, 1987.
- Mackeprang, M. & Sigrifd Flamand Christensen: *Kronborgtapeterne*, 1950.
- Rørsig, P.M.: *De store Ildebrande i Viborg. Fra Middelalder til Nutid*, 1926.
- Scocozza, Benito: *Politikens bog om Danske monarker*, 1997.
- Severinsen, P.: *Viborg Domkirke med Stad og Stift i 800 Aar*, 1932.
- Smidt, Claus M.: En afskedigelsessag, J. H. Koch som Toldvæsenets konsulent i bygningssager 1830-44, *Architectura* 19, 1997, s. 77-99.
- von Spreckelsen, Otto: Af Domkirkepladsens Saga, *Viborg Stiftstidende* 29.3, 1.4 og 2.4. 1947.
- : Stænderpladsen i Viborg før og nu, *Fra Viborg amt* 1951, s. 19-60.
- : *Viborg Borger- og Haandværkerforening gennem 100 år. 1854-1954*, 1965.
- Vellev, Jens: Viborg Domkirke – krypt og gravplads – et tolkningsforsøg, *MIV* 1, 1971, s. 54-63.
- : Ved kirkemurens fod, *MIV* 2, 1972, s. 44-45.
- : *Viborg Domkirke. Fotografier 1863-1876*, 1976.
- : Viborgs middelalderlige topografi. Belyst med udgangspunkt i murermester Gullevs kirkearkæologiske undersøgelser. *MIV* 9, 1979 (1980), s. 50-91.
- : Viborg Domkirkes vestfront. *hikuin* 7, 1981a, s. 106-138.
- : Professorens kirke, *Skalk* 1981b:1, s. 3-8.
- : Viborg Domkirkes Skatkammer, *Viborg Stifts Årbog* 1995, s. 87-99.
- Ursin, M. R.: *Stiftsstadens Viborg. En topographisk, historisk og statistisk Beskrivelse med tilhørende Grundtegnning*, 1849.