

# Ribes klostre

Af Morten Søvsø

## 1. Indledning

I Ribe og byens nære omegn lå der i middelalderen seks klostre (fig. 1). Det ældste har rødder tilbage til tiden o. år 1100, men først med tiggermunkenes ankomst i 1228 og 1232, kom klostrene til at indtage en markant position i bybilledet. I senmiddelalderen udfyldte klosteranlæggene og deres vidtstrakte grunde stadig større dele af byen, og ved reformationen udgjorde de gejstlige stiftelsers areal en bemærkelsesværdig stor del af det samlede byrum. Christian III's kirkeordinans fra 1537 forbød klostervæsenet i Danmark, og herefter forsvandt Ribes klostre ét efter ét med undtagelse af sortebrødrenes, som omdannedes til sognekirke og hospital. De øvrige er i dag nedrevet, men de kendes fra skriftlige kilder og større eller mindre arkæologiske udgravninger.

I det følgende præsenteres de enkelte anlæg og den nuværende viden i oversigtlig form. Artiklen kan i sigens natur ikke rumme udtømmende behandlinger af de enkelte anlæg, men fokuserer på den arkæologiske viden om de enkelte stiftelser, deres grundlæggelse, omfang og udbygningshistorie. Den monastiske tanke gennemsyrede middelalderens institutioner, og både byens to hospitaler, domskolen og kollegiet havde klosterlignende træk, men de falder uden for rammerne af dette arbejde. Sammen med byens seks sognekirker og et vejfarekapel udgjorde de byens gejstlige stiftelser, hvis afgørende indflydelse på det

middelalderlige bybillede ikke længere er direkte synligt, men kan rekonstrueres ud fra resultaterne af de mange udgravninger i de tykke kulturlag under byen.

## 2. Benediktinerdobbeltklosteret i Seem

I lighed med andre af de ældste danske byer grundlagdes også i Ribe i årtierne omkring år 1100 et kloster i byens umiddelbare nærhed.<sup>1</sup> I Seem, 6 km øst for Ribe, grundlagdes et benediktinerdobbeltkloster beliggende ved et lille næs, som stikker ud i den sø, der stadig i dag hedder Munkesø (fig. 2).<sup>2</sup> Her levede nonner og munke sammen, men denne særligt krævende klostertugt var ingen succes i det lange løb, og omkring år 1170 gennemførte Ribebispen Radulf (o. 1162-71) en reform. Nonnerne blev overflyttet til S. Nikolaj sognekirke i Ribe og er omtalt nedenfor. De tilbageblevne munke i Seem blev reorganiseret og efter tilførsel af cisterciensermunke fra Herrisvad kloster i Skåne flyttede hele munkesamfundet og stiftede i 1170'erne det velkendte cistercienserkloster i Løgum, *locus dei*, hvis imponerende kirke og østfløj endnu står bevaret. Grundstammen i Løgumklosters besiddelser var således det gamle Seem klostergods.

Ved Munkesø er der i dag ingen synlige spor af Seem kloster. Men ud i søen strækker sig et beskedent næs på blot en lille hektar. På næsset lå gården Munkgaard indtil op i 1800-årene. På selve næsset blev der i 1998 foretaget en mindre arkæologisk forundersø-

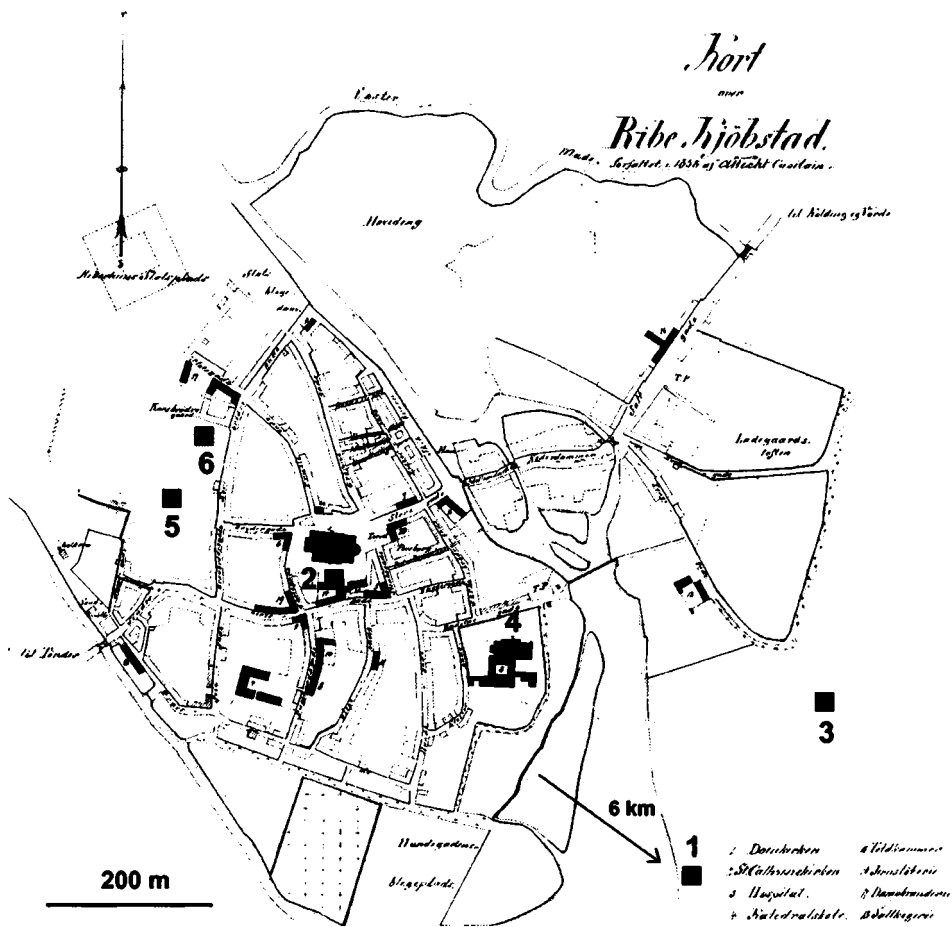


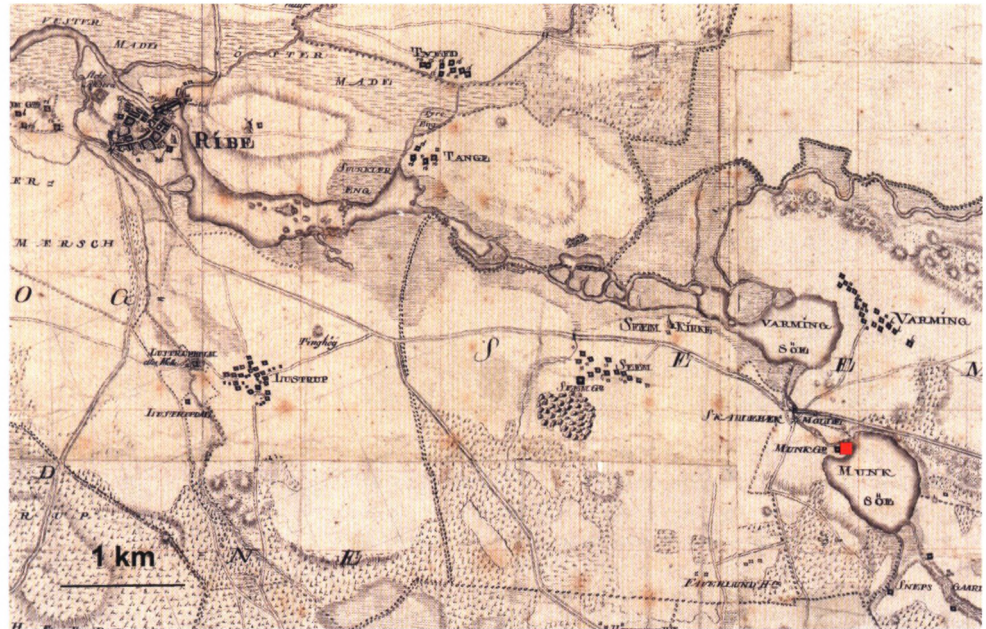
Fig. 1. De i teksten omtalte klostre. 1: Seem Kloster, 2: Domkøpillet, 3: Benediktinernonneklosteret, 4: Sortebrødrekløsteret, 5: Gråbrødrekløsteret, 6: Johanniterklosteret. Kortet er målt i 1858 af kaptajn Techt og dannede forlæg for kortet til 1. udgave af Traps Danmark. ©KMS.

gelse, som påviste begravelse fra tidlig middelalder. Med overvejende sandsynlighed må begravelse stamme fra Seem kloster, hvis kirke og klosterbygninger må have ligget i den umiddelbare nærhed.<sup>3</sup>

Hvad der skete med klosteranlægget i Seem i årene efter klosterets flytning til Løgum er helt ukendt. Man må regne med, at klosteret har besiddet en del

gods i og omkring Seem, og det er sandsynligt, at det tidligere kloster er blevet omdannet til en ladegård – en såkaldt grangie – der fungerede som en selvstændig driftsenhed under klosteret i Løgum. Det vides, at Munkgaard i senmiddelalderen var ejet af Løgumkloster, og dette ejerskab kan gå helt tilbage til cistercienserklosterets oprettelse.<sup>4</sup>

Fig. 2. Seem kloster lå på det lille næs, der stikker ud i Munk Søe. En mindre undersøgelse på næsset i 1998 påviste begravelser fra ældre middelalder, og klosteret må antages at have ligget, hvor gården Munkgaard lå til op i 1800-årene. Udsnit af Videnskabsbernes Selskabs Konzeptkort, målt 1794. ©KMS.



### 3. Domkapitlet

Biskop Elias (1142-1162) stiftede i 1145 et domkapitel ved Vor Frue kirke. Stiftelsesbrevet, givet 13. juni 1145 på Hennegaard, er bevaret i afskrift og fortæller i oversættelse, at Elias "har anordnet nogle personer, som fører et kanonisk liv, og efter vor evne tillagt dem nogle indtægter".<sup>5</sup> I stifterens embedstid blev kapitlet reformeret efter Augustinerregelen, hvilket udløste store stridigheder, som først fandt sin endelige løsning ved den sekularisering, der blev endeligt stadfæstet i 1217.<sup>6</sup> Ved stiftelsen har kapitlet vel været et benediktinerkloster.<sup>7</sup>

Biskop Radulf (o. 1162-71) arbejdede for at helgenkåre Ribes første biskop, Liufdag († c. 950), og skrinlagde hans levninger på alteret uden paveleg godkendelse. De nærmere omstændigheder er

ukendte, men helgenkåringen blev aldrig til noget, og i Ribe Bispekrønike (c. 1230) fortælles, at kirken og klosteret 1. oktober 1176 blev ødelagt af en dobbelt brand, som også fortærede den påståede helgens ben.<sup>8</sup> Det udlagdes i krøniken som Guds dom over projektet. Hverken i den stående kirke eller ved udgravninger er det lykkedes at påvise spor efter denne brand, hvis omfang kan være overdrevet i større eller mindre grad. Ifølge bispekrøniken omfattede domkapitlet ved stiftelsen blot tre præster, men allerede under biskop Omer (1178-1204) var antallet af kanoniker steget til 12.

I udgravninger ved Ribe Domkirke i 2008-12 fremkom syd for kirken en flot bevaret ruin af et øst-vestvendt teglstenshus på 7 x 10 m (fig. 3). Bygningen var opført af meget små tegl på blot 24 x 12 x 6 cm og



*Fig. 3. Udgravninger syd for Ribe Domkirke 2008-12 afslørede blandt meget andet ruinen af dette teglstenshus, opført i det 12. årh. Den udgravede bygningsrest på 7 x 10 m udgør en halvkælder under en salsetage og blev formodentlig opført som refektorium for domkapitlet. Her ses bygningen fra øst. Døråbningen i vest førte ud til en træbygning, måske klosterets køkken. Teglstenshuset nåede at gennemgå flere ombygninger inden det blev nedrevet i begyndelsen af det 13. årh., sandsynligvis som følge af kannikeklosterets sekularisering 1217. Foto: Sydvestjyske Museer.*

kunne i kraft af sin stratigrafiske indlejring og fund fra gulvlagene dateres til 1100-årene, mens nedrivningen ud fra mønt- og genstandsfund kunne dateres til den første del af Valdemar Sejrs regeringstid (1202-41). Den udgravede bygningsrest udgjorde en halvkælder udstyret med døråbninger mod både øst og vest samt to fladbuede nicher i den nordlige mur. Døråbningen mod øst førte ud til en slippe, mens døråbningen i vest førte ud til en lettere bygning, muligvis klosterets køkken. Over kælderens teglstenshuset må man forestille sig en salsetage. Fra nedbrydningslagene stammer flere fund af tilhuggede tegl, som afslører, at bygningen har haft smigede vinduer samt en gesims. Teglstensdetaljerne er fremstillet ved tilhugning og slibning af stenene, som sammen med

flere usædvanlige træk, herunder et støbt fundament og genbrug af spolier i døråbningerne, peger imod, at murerne ikke har været fortrolige med byggematerialet, og at bygningen må regnes for én af de tidligste teglstensbygninger, måske opført kort efter kapitels stiftelse.<sup>9</sup>

Kannikeklosteret må antages også at have omfattet en østfløj rummende kapitelsal og dormitorium, og det mest oplagte sted at placere denne må være i området syd for domkirkens søndre tværskib. Søndre tværskibsportals prægtige tympanon og det senere tilføjede trekantrelief rummer både subtile teologiske skriftstykker og avanceret symbolsprog og bør vel opfattes som præsternes indgang til kirken.<sup>10</sup> De begrænsede arkæologiske undersøgelser i dette område i 2012 påviste ikke rester af en østfløj, men i stedet den senmiddelalderlige processionsgang samt en intensiv udnyttelse af området til begravelse, som kan have fjernet stort set alle spor af denne postulerede bygning.

De to østligste fag af domkirkens søndre tværskib var ved opførelsen o. år 1200 i to stokværk. Det øvre var smukt udstyret med grathvælv og stenhuggerarbejder og har været foreslået som en del af kannikeklosteret.<sup>11</sup> Efter det regelbundne kapitels opløsning omkring år 1217 opførtes kannikegårde flere steder i byen, men med en tydelig koncentration til området syd for domkirken.

#### *4. Benediktinernonneklosteret Vor Frue ved sognekirken S. Nikolaj*

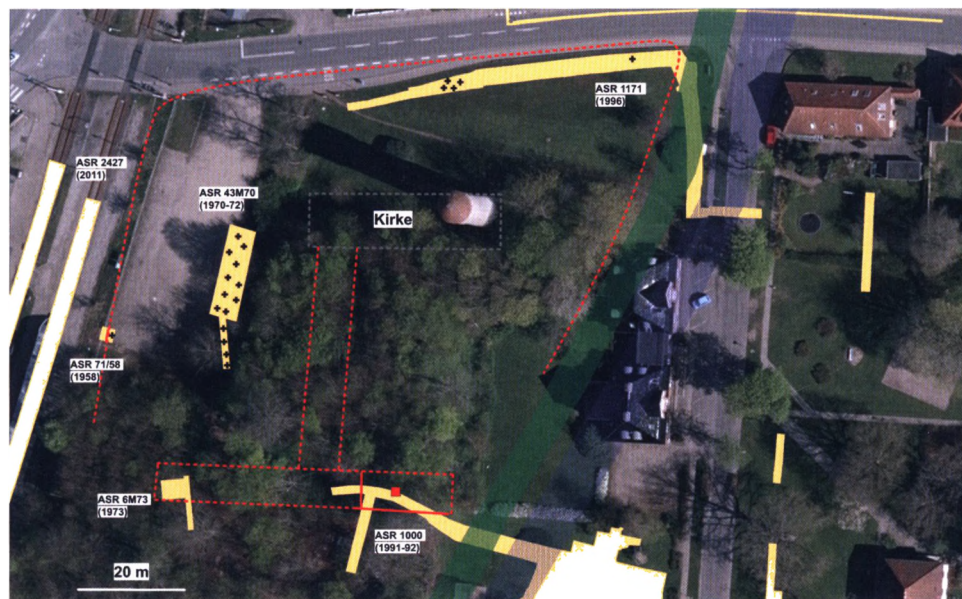
Efter opsplitningen af dobbeltklosteret i Seem omkring år 1170 flyttede nonnerne ind til Ribe og slog sig ned på nordsiden af åen ved den antagelig allerede eksisterende sognekirke S. Nikolaj, som frem til reformationen beholdt sin dobbelte funktion som både

sogne- og klosterkirke.<sup>12</sup> Sognekirken S. Nikolaj lå på et naturligt højedrag med top omkring kote 6 m. På stiftelsestidspunktet lå klosteret i byens østlige udkant. Omkring år 1200 anlagdes en bybefæstning i form af en vold med foranliggende grav, den såkaldte voldgrav C, som herefter udgjorde klosterområdets østlige afgrænsning, men allerede fra sidst i 1200-årene ændredes bybefæstningen igen, således at klosteret kom til at ligge *extra muros*.<sup>13</sup> Ved forskellige lejligheder er der påvist begravelser og bygningsrester i området, som efterhånden tillader en nogenlunde sikker stedfæstelse af sognekirken og klosteranlægget (fig. 4).

Ældre gravearbejder og egentlige udgravninger i 1970-73 og 1996 har påvist dele af sognekirkens og klosterets kirkegård. Området er hårdt skadet af senere dyrkning, og kun de ældste begravelser er stedvis bevaret. De synes ud fra gravform og armstillinger

alle at tilhøre ældre middelalder. En mulig undtagelse udgøres af et senmiddelalderligt sværd, som indkom til Nationalmuseet i 1864. Det angives i protokollen at være opgravet på "Ribe Mark, deer hvor førhen St. Nicolai Kloster har stået" og må antages at stamme fra en grav.<sup>14</sup> Denne usædvanlige gravtype på en sognekirkegård kan eventuelt stamme fra det kortvarige tidsrum omkring år 1500, hvor byens Johanniterkloster havde overtaget nonneklosteret?<sup>15</sup> Langt hovedparten af de påviste begravelser må stamme fra sognekirkegården, hvis grænser kun kan anslås omtrentligt. Eneste håndfaste afgrænsning er en murrest, med profileret kvaderstenssokkel, som fremkom ved byggeriet af en ny kran på baneterrænet i 1958, sagen ASR 71/58. Den opfattedes da som en rest af kirken, men må ud fra sin placering snarere betragtes som en kirkegårdsmur.

Fig. 4. Rekonstruktion af placeringen og afgrænsningen af S. Nikolaj kirke med kirkegård og det tilhørende Vor Frue kloster. På luftfotoet er de arkæologiske undersøgelser, som indtil videre er foretaget i området markeret med gult. Voldgrav C (blå) og den tilhørende vold (grøn) anlagdes sandsynligvis omkring år 1200, men gik ud af brug inden udgangen af det 13. årh. Sorte krydser markerer placeringen af påviste grave. Kort: Sydvestjyske Museer.



I 1973 fandtes i området en teglkonstruktion, der blev publiceret som en ovn, hvis funktion ikke kunne bestemmes nærmere, men antagelig er der tale om en hypocaust, som således markerer placeringen af en klosterfløj.<sup>16</sup> En udgravning i 1991-92 i den naturlige bankes sydlige halvdel påviste et kraftigt sandfundament fra en grundmuret øst-vest-orienteret teglstensbygning.<sup>17</sup> I bygningens indre fandtes et tilsyneladende sekundært tilføjet pillefundament bestående af teglbrokker. Fundamentet antyder, at bygningen på et tidspunkt blev udstyret med hvælv, og ud fra placeringen kan bygningens bredde anslås til ca. 7,5 m. De afdækkede rester må opfattes som en fløj af klosteret, mest sandsynligt sydfløjen. Med denne bygning som udgangspunkt sammenholdt med de påviste begravelser, kan kirkens placering indsnævres til omkring den naturlige bankes højeste punkt, hvor der i dag står et vandtårn opført 1907.

De begrænsede arkæologiske undersøgelser tillader ikke nærmere slutninger omkring klosterets indretning og grundens udnyttelse, men i lighed med andre nonneklostre må man formode, at der i kirkens vestende har været indbygget et pulpitur for nonnerne, mens klosterets vestfløj har rummet en kapitelsal og et dormitorium. Den påviste sydfløj kan have rummet spisesalen, refektoriet og det tilhørende køkken. Om selve klosterets historie vides ikke meget. I 1215 skænkede Kong Valdemar Sejr en vandmølle beliggende i Tange, 1½ km mod øst. Kort efter reformationen blev kirken revet ned af byens foretagssomme nedbrydningsmand, *den Kerkenn Breker*, mens klosteret omdannedes til ladegård for Riberhus. Ladegården var i ombygget stand i funktion til ind i det 18. årh., mens de sidste rester af klosterbygningerne synes nedrevet i løbet af det 17. årh.<sup>18</sup>

### 5. Sortebrødreklosteret S. Katrine

Sortebrødreklosteret stiftedes i 1228 og blev grundlagt fra Lund. Det var det blot andet tiggerkloster i Danmark, og middelalderen igennem indtog Ribebrødrenes kloster en vigtig rolle i ordenens interne organisation.<sup>19</sup> Ved reformationen blev kirken omdannet til sognekirke, mens klosterbygningerne indrettedes til Almindeligt Hospital. Forandringerne sikrede bygningskompleksets overlevelse, og kirken og klosteret udgør i dag et af de bedst bevarede klostre i Danmark.<sup>20</sup>

Klosteret fandt sin plads umiddelbart syd for byens gamle hovedfærdselsåre, som samlede hele den vestjyske landtrafik frem mod passagen over Ribe Å (se fig. 12). Gadeforløbet kaldtes senere for Badstuegade, og må have været stærkt befærdet frem til anlægget af dæmningen over Ribe Å senere i 1200-årene.<sup>21</sup>

En række iagttagelser tyder på, at brødrene ved deres ankomst til byen i 1228 overtog et allerede eksisterende anlæg. Sydøst for kirkens kor er påvist fundamentet fra en kraftig teglbygning, hvori indgik riflet glaseret tegl, som ellers ikke er påvist i Ribe.<sup>22</sup> Det fornemme teglmateriale, fundamentets niveau og orientering tyder tilsammen på, at bygningen er ældre end klosterets stiftelse. De oprindelige terrænformer i området er dårligt kendte, men under kirken blev i forbindelse med restaureringsarbejder fra 1918-32 iagttaget en bred, fem meter dyb øst-vestløbende voldgrav opfyldt med sand. Mindre udgravninger i klostergården har påvist, at undergrunden her er naturligt dannet sand, hvis overflade har ligget i omkring kote 3,5 m o. DNN.<sup>23</sup> Sammenholdes disse iagttagelser med den øvrige topografiske viden fra området, fremstår følgende billede: Umiddelbart syd for vadestedet over Ribe Å lå en naturligt dannet

lav sandholm bestående af hedeslettesand, hvis overflade hævede sig op til omkring kote 3,5. Holmen var på alle sider omgivet af naturligt dannede klænge med overflade omkring kote 2. Holmen blev afgrænset yderligere fra det omgivende terræn ved anlægelse af voldgrave, og på den opførtes et kraftigt teglshus, alt sammen i tiden før 1228.<sup>24</sup>

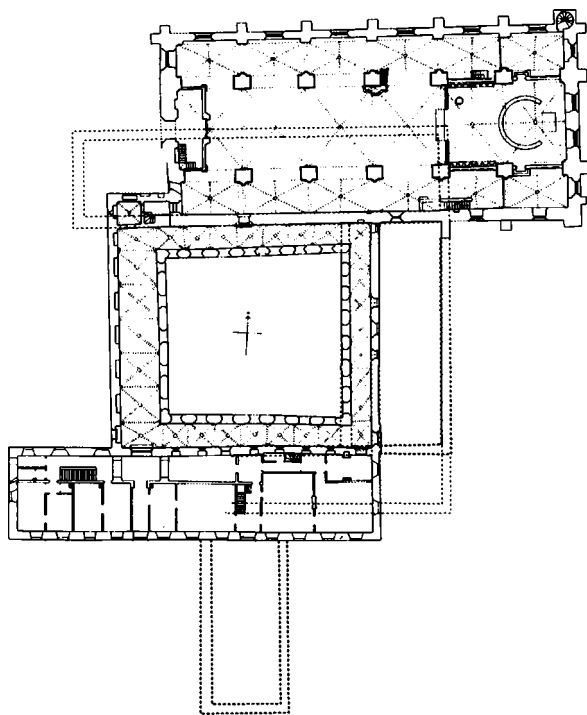


Fig. 5. Udstrækningen af sortebrødrekløsteret S. Katrine ved slutningen af 1200-årene er angivet med rød stipling. Korsgangen langs østfløjen er usikker, og det vides ikke om anlægget også tidligt blev udstyret med en vestfløj. Med sort er markeret omfanget af klosteret ved reformationen. Omridset af den sidenhen nedrevne østfløj og udløberfløj mod syd er stiplede. Efter Græbe 1978 med tilføjelser af forf.

Det er nærliggende at identificere dette anlæg som det ældste Riberhus, kongens gård i Ribe, anlagt ved den strategisk vigtige passage over Ribe Å, men nye udgravninger er nødvendige for at be- eller afkræfte hypotesen. Hvis identifikationen er korrekt, må kong Valdemar Sejr anses for at være klosterets grundlægger, hvilket kunne være et motiv for Ribeklosterets urokkelige loyalitet overfor kongen i den senere ærkebisperstrid.<sup>25</sup>

Undersøgelser af det bevarede klosterkompleks, som er opført helt i tegl, tyder på, at byggeriet som vanligt blev indledt med opførelsen af kirken (Fig 5). Dele af den ældste kirkes sydmur er bevaret i den nuværende bygning, og spor i murværket viser, at der har været tale om en hvælvet langhusbygning på fire fag, lidt over 10 m bred og 40 m lang. I kirkens to midterste fag er fundet rester af bygningens oprindelige, høje, dobbeltsmigede vinduer. I det østligste fag er den oprindelige dør mellem kirken og østfløjen endnu bevaret. Den rundbuede dør er rigt falset og omgives af et prydskitte af krumme løbere.

Døråbningen og fraværet af vinduesåbninger i kirkens østlige fag viser, at man ved kirkens opførelse også planlagde opførelsen af en østfløj. Af denne står endnu dele af den vestre mur bevaret. Heri ses en spidsbuet portal ind til kapitelsalen, flankeret af to rundbuede, rigt detaljerede, søjleopdelte vinduer i senromansk/unggotisk stil. Fløjens øvre stokværk har rummet dormitoriet.

Det må anses for sandsynligt, at også en grundmuret sydfløj rummende refektoriet på et tidligt tidspunkt er føjet til komplekset. Ældre udgravninger i sammenstødet mellem øst- og sydfløj har afdækket flere ældre byggefaser, som viser en kompliceret bygningshistorie, der kan have omfattet også en ældre sydfløj.<sup>26</sup> Om klosteret også på et tidligt tidspunkt blev udstyret med en vestfløj vides ikke.

I senmiddelalderen var byggeaktiviteten på klosteret høj, og serier af om- og tilbygninger skabte i løbet af det sene 15. og tidlige 16. årh. et sluttet klosterkompleks i to stokværk forbundet af en firfløjet korsgang, ligeledes i to stokværk. Sydfløjen var desuden udstyret med udløberfløje mod både syd og vest.

Opmålinger fra det 18. årh. samt spor i murværket viser, at hele overetagen af sydfløjen samt dens udløberfløje var tæt besat med små, fladbuede vinduer, som bedst kan tolkes i retning af, at der har været indrettet små individuelle celler i overetagen.<sup>27</sup> Det kan betyde, at munkenes fælles sovesal i senmiddelalderen blev afløst af individuelle celler (fig. 6).

Også kirken blev i senmiddelalderen stort set nyopført fra grunden, nu i form af en stor pseudobasilika, rummende særprægede romaniserende træk, som muligvis henviser til Ribe Domkirkes romanske arkitektur. Måske kan baggrunden være en form for nordisk renæssancetænkning, hvor arkitekturen lod sig inspirere af en tidligere guldalder, som på disse himmelstrøg må have været kirkebyggeriets storhedstid i 12. og 13. årh.<sup>28</sup>

## 6. Gråbrødreklosteret S. Laurentius

I 1232 ankom den anden store tiggermunkeorden, gråbrødrene, til Ribe "på deres bare ben og blev modtaget med Venlighed og Kærlighed af Kong Valdemar, hele Gejstligheden og Folket. Og samme Aar fik de en Grund i Ribe til at opbygge deres første Hus."<sup>29</sup> Så malende beskrev Peder Olsen ordenens komme til Danmark i sit skrift om gråbrødrene nedfældet i reformationsårene. Om scenografien har været helt så gennemført er vel tvivlsomt. Samme Peder Olsen anførte, at Ribeklosterets stifter var *Johannes Scolasticus*, hvis tilnavn tyder på, at han var leder af domskolen og dermed besad et af domkirkens højst rangerende præbender, de såkaldte prælater.

Gråbrødreklosteret i Ribe udviklede sig med tiden til et meget omfattende anlæg, som langsomt forsvandt igennem flere nedrivningskampagner i tiden efter reformationen, og i løbet af det 17. årh. forsvandt også hele den omkringliggende bebyggelse samt gadenettet. Området blev anvendt til havebrug af den resterende bys indbyggere indtil slutningen af



Fig. 6. Sortebrødreklosterets sydfløj set fra syd. Med rød og sort farve er rekonstrueret vinduesformerne i senmiddelalderen på baggrund af bevarede spor og facadeopmålinger fra slutningen af 1700-årene. Understokværket var i vest udstyret med store fladbuede vinduer, måske ind refektoriet? Hele det øvre stokværk, også udløberfløjen, var udstyret med små, fladbuede vinduer, måske et vidnesbyrd om, at den fælles sovesal var opgivet til fordel for individuelle celler? Efter Græbe 1978.



det 19. årh., hvorefter byen igen bredte sig ind over den tidligere klostergrund.

Betydelige dele af klosteret er blevet helt eller delvis udgravet siden 1990'erne, og undersøgelserne har afsløret et stort, teglbygget anlæg. Udgravningerne har også givet indblik i hele det bykvarter, som klosteret lå i, og på baggrund af undersøgelserne er det muligt at præsentere en forholdsvis detaljeret rekonstruktion af klostergrundens udstrækning og det samlede anlægs udbygningshistorie (fig. 7).

Udgravningerne har vist, at brødrene overtog én eller flere bebyggede grunde i et tæt bebygget kvarter. Kirken blev placeret i grundens nordlige grænse, hvilket udelukkede senere udvidelser og måske kan skyldes pladmangel på opførelstidspunktet. Omkring år 1300 kan grundens udstrækning med stor sikkerhed anslås til omkring 6600 m<sup>2</sup>, som meget vel kan afspejle den oprindelige donation.

Af klosterkirken blev et parti undersøgt i 1993.<sup>30</sup> Udgravningen påtraf overgangen mellem kor og skib og gav mange informationer om både bygningen og dens indretning samt de mange gravlagte i kirken. Selve kirken var en 11 m bred langhusbygning opført helt af tegl stående på kraftige sandfundamenter. Triumfmuren rummede en seks meter bred åbning mellem kor og skib. Lige vest for denne fandtes rester efter flere lektorieindretninger, heriblandt to søjlefundamenter, samt to nedgravede, murede teglstenskasser, der har fungeret som lydкамre, antagelig under stole, måske for messedrenge (fig. 8). Både i koret og skibet udgravedes i alt 61 begravelser, hvoraf 29 kunne bestemmes som værende mænd, 12 som kvinder og 5 som børn. I gravenes fyld fandtes seks mere eller mindre sønderbrudte seglstamper, som peger i retning af, at de gravlagte i kirken primært har været klosterets velgørere fra samfundets øvre



Fig. 7. Rekonstruktion af gråbrødrekløsterets grund og planløsning o. år 1300 på baggrund af arkæologiske udgravninger fra 1993-2009. Udgravningsfelter er vist med gult. Klosterets grund var på tre sider afgrænset af vejforløb. Mod øst er påvist en indgang, som må antages at have stået i forbindelse med Grydergade mod øst. Østfløjen var over 60 m lang og muligvis opført med korsgang. Også et areal nord for den afgrænsende vej var udlagt til kirkegård, som må antages at have hørt til klosteret. Kort. Sydvestjyske Museer.

lag.<sup>31</sup> I koret kunne korstolenes placering aflæses ud fra fraværet af grave langs væggene.

Fra kirkens kor udgik en østfløj ligeledes opført af tegl og stående på sandfundamenter. Den sydlige del af klostergrunden undersøgt ved en stor udgravning gennemført i 1999-2000.<sup>32</sup> Her påvistes en fint udstyret trerumsbygning med indbygget korsgang på nord-siden. Bygningen kunne ud fra flere heldigt indlejrede møntfund dateres til første årti af 1300-årene (fig. 9).

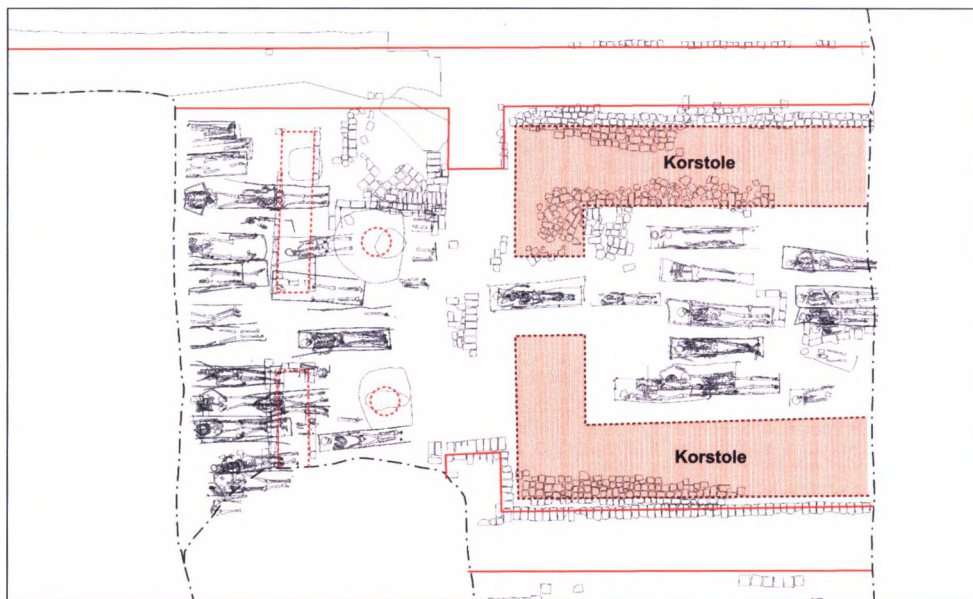


Fig. 8. Udgravningen i 1993 påtraf gråbrødrenes klosterkirke ved overgangen mellem kor og skib. I kirken var foretaget talrige begravelser, primært af klosterets velgørere. Udover grave fandtes interessante spor efter forskellige arkitektoniske indretninger. Opmåling: Sydvestjyske Museer.



Fig. 9. Gråbrødrekløsterets afslutning mod syd var frem til senmiddelalderen dette trærumshus med indbygget korsgang på nordsiden. Huset stod på et kraftigt sandfundament, hvor murenes placering er angivet med rød stipling. Opførelstidspunktet kan indsnævres til 1300-1310 og ved opførelsen lagdes teglstensgulve lagt i sildebensmønster. På sydsiden fandtes rester af et muret latrin, som antyder eksistensen også af et øvre stokværk. Opmåling: Sydvestjyske Museer.

Østfløjen er desuden påtruffet i to mindre felter undersøgt i 2002.<sup>33</sup> Samlet set tyder udgravningerne på, at byggerierne på klosteret blev indledt med kirken og østfløjen. Østfløjen var usædvanlig lang, og muligvis har den sydlige del af den over 60 m lange bygning rummet spisesalen, refektoriet. Med tilkomsten af tretrumshuset afsluttedes opførelsen af den første østfløj, som på baggrund af korridoren på tretrumshuset må antages at have været udstyret med en korsgang. Tretrumshuset var udstyret med en muret hemmelighed, som viser, at bygningen havde mindst to stokværk, og det må være gældende også for den øvrige del af fløjen.

Omkring år 1300 blev hele klostergrunden desuden omgivet af en to sten tyk klostermur af tegl med enkelte indvendige støttepiller, alt rejst på et karakteristisk sandfundament. Klostermurens samlede længde kan opgøres til over 270 m.

I området øst for kirken og den nordlige del af østfløjen er der påvist menneskeknogler, som stemmer med skriftlige oplysninger om, at klosterets kirkegård lå i dette område.<sup>34</sup> Arealet kan anslås til beskedne 1000 m<sup>2</sup>. Nord for den vej, som kirken lå ud til, afdækkede udgravningen i 1993 desuden en del af en kirkegård, som må antages også at have hørt til klosteret. Bebyggelseslag under denne kirkegård viser, at den først kom i brug i 1200-årene, og brugsperioden synes at have strakt sig frem til reformationen. Kirkegården var mod syd afgrænset af en mur på sandfundament, mens grænsen mod vest var en grøft.

I senmiddelalderen indledtes en storstilet byggekampagne, som mangedoblede klosterets bebyggede areal (fig. 10). Med opførelsen af en fløj midt for den lange østfløj deltes komplekset i to klostergårde. Tværfløjen var et resultat af flere byggekampagner og

Fig. 10. Rekonstruktion af gråbrødrekløsterets bygningsmasse og planløsning ved middelalderens slutning. Om- og tilbygninger havde gennem senmiddelalderen skabt to klostergårde samt en udløberfløj mod øst. Den voldsomme byggeaktivitet må have sin baggrund i en stor tilstrømning af midler, som brødrene omsatte i byggeeri.  
Kort: Sydvestjyske Museer.



under dele af bygningen var der fuld kælder. Også østfløjen synes helt eller delvis nyopført i form af en bygning stående på brokkefundamenter.

De udgravede dele af klosteret har afsløret, at de senmiddelalderlige byggekampagner var resultatet af en lang række adskilte projekter, og klosteret må det meste af tiden frem mod reformationen have fremstået som en byggeplads. Kun få af byggerierne kan dateres præcist, men det vides, at klosteret i 1507 overtog en gade fra byen, hvor klosterets vestfløj efterfølgende kom til at ligge i form af grundmurede bygninger stående på brokkefundamenter.<sup>35</sup>

Også klostergrunden blev udvidet markant mod syd og siden vest og kom til at omfatte hele arealet frem mod Riberhus' tilløbskanal, den såkaldte Stages toft (se fig. 13). Grundarealet ved reformationen kan anslås til omkring 2,7 ha.

### 7. Johanniterklosteret

Johanniternes stiftelse i Ribe er første gang omtalt i 1311 og var da et *Kommende*, et ordenshus. Som sådan omtales anlægget også i 1388, og først fra 1465 stammer den ældste bevarede omtale af et egentligt kloster med kirke, mens det hyppigst anvendte lokale kaldenavn var Korsbrødregård. Et egentligt hospital er ikke omtalt, men en af ordenens vigtige funktioner var at fungere som alderdomshjem for betalende indgivne, og denne funktion må have afspejlet sig i klosterets arkitektur.<sup>36</sup> I 1479 lykkedes det klosteret at annektere den nærliggende sognekirke S. Klemens, mens andre frugtesløse forsøg blev gjort på også at overtage nonneklosteret og helligåndshuset. I 1523 havde korsbrødrene held til at overtage S. Jørgensgården.

Allerede 1531 blev Korsbrødregård forlenet til Klaus Sehested, en lokal herremand, som i 1537 fik kongelig ordre på at nedbryde "tårnet, kirken og

stenhuset".<sup>37</sup> En række andre bygninger blev sparet og efter en række ejerskifter kom anlægget i 1664 i slægten Schacks eje.<sup>38</sup> Herefter husede resterne af det gamle kloster i en længere periode lensmændene til Riberhus. På grunden ligger i dag Ribes bispegård, hvis klassicistiske hovedbygning stammer fra 1801. Hertil slutter sig en sidefløj, der rummer middelalderligt murværk, men større bygningsarkæologiske undersøgelser er endnu ikke foretaget.

Der er udført en række arkæologiske udgravninger i området, men endnu er materialet ikke samlet bearbejdet. Den første fandt sted allerede i 1902 og omfattede dele af S. Klemens kirkes tomt. I 1911 blev den fulgt op af mere grundige udgravninger ved C.M. Smidt fra Nationalmuseet.<sup>39</sup> Den første større udgravning på johanniterklosterets område fandt sted i 1987 og omfattede omkring 200 m<sup>2</sup>, som er fyldestgørende publiceret.<sup>40</sup> I 1998 udgravedes et areal på ca. 1500 m<sup>2</sup>, som blandt andet omfattede den nordlige afgrænsning af klostergrunden. Denne interessante udgravning er kun publiceret i oversigtsform.<sup>41</sup>

Ved at sammenholde udgravningsresultaterne med de skriftlige kilder til områdets bebyggelsehistorie er det muligt at nå frem til en overraskende præcis rekonstruktion af klostergrundens udstrækning i senmiddelalderen samt præsentere en række overvejelser omkring klosterets planløsning. Udgravningen i 1998 påviste klostergrundens nordlige og vestlige afgrænsning i form af en klostermur, der havde været funderet på kraftige punktfundamenter. Selve muren må man nok forestille sig udstyret med spareblændinger. Klostermurens forløb var i nord sammenfaldende med et ældre matrikelskel, mens det mod vest fulgte det vejforløb, som også udgjorde den vestlige afgrænsning af gråbrødreklosteret. I 1542 blev Korsbrødregårds grund opgjort til 107½

Fig. 11. Johanniterklosteret og helligåndshuset. Ved at sammenholde udgravningsresultater med målene på johanniterklosterets grund i 1542 kan grundens udstrækning rekonstrueres. Den i 1479 annekterede sognekirke, S. Klemens, lå da på grunden. Stiftelsens udgangspunkt må have været den nordlige halvdel af grunden, som i løbet af det 15. årh. udvidedes mod syd. Klosterkirken, omtalt 1465, er her foreslået placeret omtrent midt på grunden. Mod vest lå helligåndshuset, hvis afgrænsning og kirkegård er arkæologisk påvist. I det nordøstlige hjørne er registreret forskellige fundamenter til grundmurede bygninger, muligvis stiftelsens kirke. Kort: Sydvestjyske Museer.



alen på den søndre side, 168 på den vestlige og 176½ på den østlige.<sup>42</sup> Sammenholdes målangivelserne med den udgravede klostermur fremkommer et areal, som i detaljer passer ind i billedet af områdets topografi, og må anses for en præcis rekonstruktion af forholdene ved slutningen af middelalderen (fig. 11).<sup>43</sup> Grunden omfattede et areal på ca. 7500 m<sup>2</sup>. Den gamle sognekirke, S. Klemens, lå i den sydvestlige ende af grunden, mens de egentlige klosterbygninger lå mod nord.

Udgravningen i 1987 påviste fundamentet fra et nedbrudt teglstenshus fra o. 1300, der kan være rester af korsbrødrenes første ordenshus, men udgravningen havde ikke et omfang, som muliggjorde nær-

mere konklusioner.<sup>44</sup> Den ældste teglstensbygning efterfulgtes af flere faser af grundmurede teglstenshuse. Udgravningen i 1998 påviste, at der langs den nordre klostermur var opført lettere bygninger, formentlig i bindingsværk, som var udstyret med store ildsteder/skorstene og havde gulve af blandede materialer. Bygningerne havde flere faser og blev revet ned i 1500-årene. Denne nordlige husrække kan næppe opfattes som de egentlige klosterbygninger, men må klassificeres som økonomibygninger, hvor lægbrødre og tjenestefolk kan have boet. Hverken ved udgravningen i 1987 eller 1998 fandtes begravelser eller løsfundne humane knogler, som kunne indikere nærheden til en kirkegård.

Den nordlige del af klostergrunden forblev bebygget efter reformationen og på Peder Hansen Resens Ribe-prospekt fra o. 1675 er afbildet to større øst-vest-orienterede bygninger i flere stokværk forbundet af en portbygning. Den sydlige af disse må være det nuværende Korsbrødregårdssidefløj.

På baggrund af disse spredte iagttagelser kan man gøre sig en række overvejelser omkring klosterets mulige planløsning.

Den udgravede nordlige klosterafgrænsning synes at gå tilbage til stiftelsens første tid og var i funktion indtil 16. årh. Hvis de i 1987 påviste rester af et teglstenshus opfattes som korsbrødrenes første ordenshus kunne man forestille sig, at stiftelsens udgangspunkt har været et grundstykke omtrent som den nordlige halvdel af grunden omtalt 1542. Herpå lå et centralt placeret grundmuret ordenshus omgivet af lettere bygninger.

En klosterkirke er første gang omtalt 1465, og ved sammenligning med de øvrige danske klosterkirker fra senmiddelalderen, må man forestille sig en velvoksen bygning på 40 meter eller mere, mindst 8 m bred og udstyret med tårn. Selv hvis det af den ene eller anden årsag kun skulle være lykkedes korsbrødrene at realisere et mere beskedent kirkebyggeri, er der stadig intet i de indtil videre udgravede dele af klostergrunden, som synes at rumme direkte eller indirekte indikationer på nærheden til en kirkebygning. I stedet kunne man forestille sig kirken liggende midt på grunden med de forskellige klosterbygninger liggende på begge sider. Lignende forhold kan iagttages ved stiftelsens klostre i andre danske byer.<sup>45</sup>

## 8. Sammenfatning

Ribes rolle som religiøst center rækker tilbage til missionstiden, og siden 948 har byen rummet et bispesæde. I Valdemarstiden nåede Ribe sin største

udbredelse og økonomiske magt begrundet i byens overordnede rolle som udskibningshavn for det danske landbrugsoverskud, men allerede fra anden halvdel af 13. årh. indledtes en langsom, relativ nedgang, kraftigt forstærket af den sorte døds hærgen fra 1350 og frem. Fra at have indtaget en særstatus blandt de danske bysamfund, kom Ribe i senmiddelalderen til at minde mere om de øvrige danske stiftsbyer.<sup>46</sup>

Middelalderbyen Ribes monastiske landskab forandredes og udvikledes i takt med byen. (fig. 12; 13). De tendenser, som kan aflæses i klostrenes stiftelseshistorier og bygningsmæssige udvikling rummer en række træk, som i nogle tilfælde er afspejlinger af internationale strømninger indenfor den katolske kirke, i andre mere lokale fænomener. Også helt overordnede makroøkonomiske strømninger som den sorte døds hærgen i 1350 og frem lader sig indirekte aflæse af klostrene og deres udvikling.

Oprettelsen af klostre ved stiftsbyerne er et generelt fænomen begrundet i sidstnævntes rolle som religiøse knudepunkter for den hellige kraft, klostrene genererede gennem munkenes og nonnernes bønner og fromme livsførelse. Særligt i 1100-årene oprettedes en række nonneklostre i danske byer, som udover et religiøst formål også har kunnet tilbyde passende livsrammer for adelige kvinder, som af den ene eller anden årsag ikke indgik ægteskab. Klosteret i Ribe passer ind i dette mønster og placeringen i byens stille udkant ligger i tråd med de klassiske klosterordeners kontemplative karakter.

De udadvendte tiggerklostre efterstræbte en anden placering – *in medias res* – og Ribe blev den første by i Danmark, som kom til at huse stiftelser for begge de to store ordener. Sorte- og gråbrødrenes fremvækst over hele det kristne Europa var en af de mere markante af de mange reformbevægelser, som med

mellemrum har påvirket den katolske kirke frem til i dag. Tiggermunkenes økonomi baserede sig på almisser og gaver frem for jordejerskab, og begge Ribeklostres byggearbejder gennem 1200-årene viser tydeligt, at det var en indbringende forretning.

Den ældste omtale af hospitaler i byen er fra 1280, men med baggrund i byens ekstraordinære fremvækst i Valdemarstiden, må det meste sandsynlige tidspunkt for stiftelsen af både helligåndshuset og S. Jørgens gården placeres i tiden o. år 1200.



Fig. 12. Byen Ribe blev i løbet af det 13. årh. gennemgribende forandret. Omkring år 1200 anlagdes den store bybefæstning, som omgav et areal på ca. 95 ha. på begge sider åen. Dynamikken kan dårligt rummes på ét kort, men her er søgt at vise byens hovedstruktur og hovedgade, sognekirkerne samt de helt eller delvis realiserede byggeplaner på klostrene i tiden før dæmningen over åen anlagdes o. år 1250. At begge tiggerklostre anlagdes på sydsiden af åen viser tydeligt, at de bymæssige aktiviteter allerede i første halvdel af 13. årh. var koncentreret her. Både helligåndshuset og S. Jørgensgården var muligvis stiftede på dette tidspunkt. Kort: Sydvestjyske Museer.

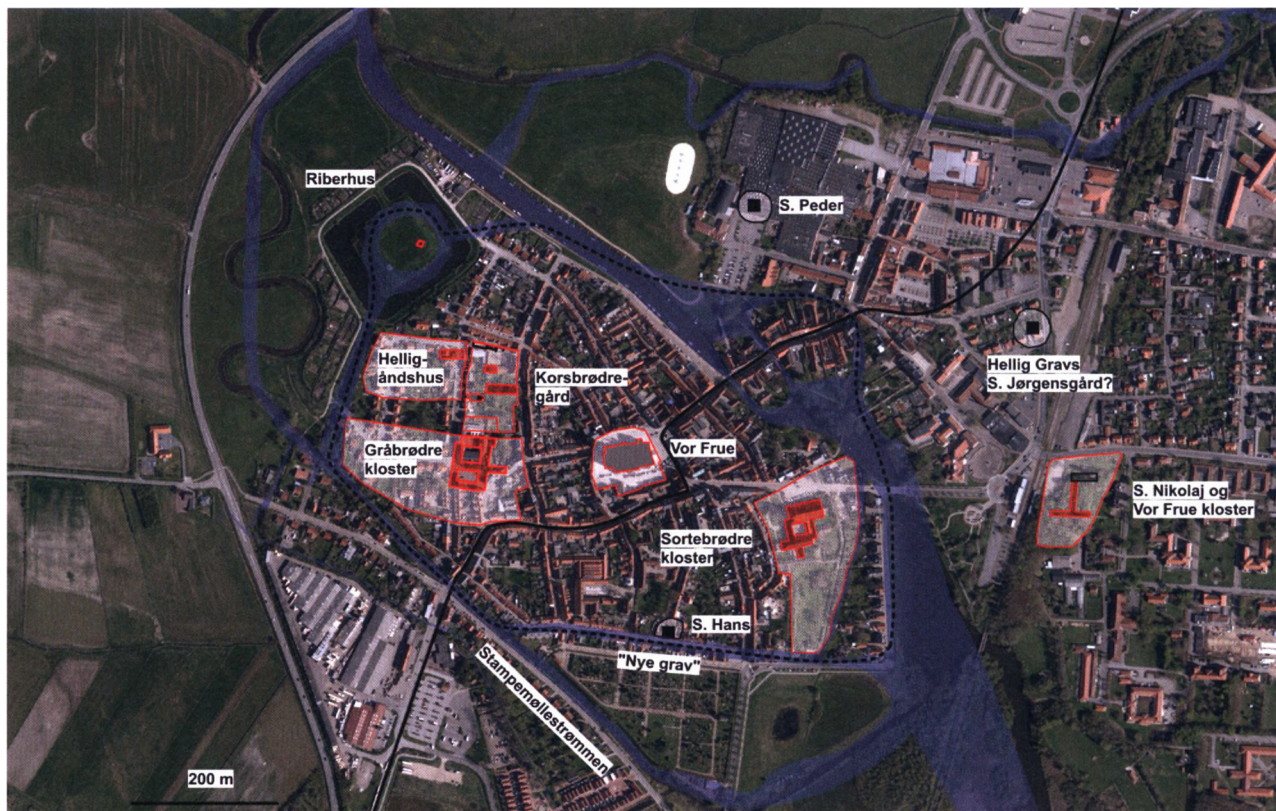


Fig. 13. Med opførelsen af Riberhus i 1268 fulgte en voldsom omkalfatring af byens afgrænsninger. Det efterlod en række stiftelser nord for åen extra muros; S. Peders sognekirke, S. Nikolaj sognekirke med det tilhørende nonnekloster samt Hellig Gravs kirke og den sandsynligvis hertil hørende S. Jørgens gård. Indenfor byens nye grænser kom de gejstlige stiftelser til at udgøre en stadig voksende del af byrummet, muligvis i fraværet af andre byboer efter Den sorte Døds hægen. Kort: Sydvestjyske Museer.

Den sorte død ramte Ribe i 1350, og lagde en betragtelig del af byens befolkning i graven. Hvor mange er vanskeligt at sige, men byhistorikeren J. Kinch har anført, at der alene i året 1350 stiftedes 18 årtider ved domkirken, mens gennemsnittet for de forudgående og følgende år kun var lidt over 1 om året.<sup>47</sup> På den baggrund anslås, at omkring halvdelen af byens overklasse døde,

og dødstallet blandt de fattige har næppe været lavere. Denne skelsættende begivenhed må være den bagvedliggende årsag til fraværet af byggearbejder på klosterne frem til ind i 1400-årene samt klostergrundenes store ekspansion ud i byrummet. Pestkatastrofen må med ét have lammet en lang række samfundsinstitutioner og bragte døden endnu tættere ind på livet af alle.



Først i anden halvdel af 1400-årene kom befolkningen nogenlunde på fode, og i kølvandet på de bedre tider tilflød der også Ribes klostre betydelige midler, som omsattes i store byggearbejder. I årene fra 1450 og frem til reformationen byggedes som aldrig tidligere, og omfanget kan dårligt forklares ud fra praktiske forestillinger. Særligt tiggerklostrene var store byggepladser, og det kan skyldes at de "fattige" brødre ikke havde andre muligheder for at omsætte de midler, der tilgik klostrene, end ved at bygge på klosteret. Selve klosteranlægget var rejst til Guds ære og det eneste tiggerklostrene måtte eje. I dette forhold er indbygget et paradoks, som også kan forklare, hvorfor særlig tiggermunkene var mål for reformati-onstidens antikatolske propaganda.

Den arkæologiske udforskning af Ribes klostre har vist, at der i kulturlagene under byen skjuler sig bemærkelsesværdige levn fra Ribes rige, katolske fortid, som i detaljer kan belyse de enkelte anlægs grundlæggelse og bygningshistorie samt livet for de mennesker, som havde valgt at tjene Gud og/eller lod sig begrave ved et kloster. Det omfattende materiale fortjener at blive publiceret i større detaljer, end denne kortfattede gennemgang har tilladt.

#### Noter

1. Eksempler fra andre danske byer: Benediktinerdobbelklosteret S. Mikkels i Slesvig, benediktinerklosteret Allehelgens i Lund, benediktinerklosteret S. Knuds i Odense m.m. Lorenzen 1933.
2. *Danmarks Kirker 1979-2003* (herefter DK), Ribe Amt s. 3437f; Jensen 2010.
3. Kieffer-Olsen 1999; Mulvad og Søvsø 2011.
4. DK Ribe Amt s. 3437.
5. *Diplomatarium Danicum/Danmarks Riges Breve* (herefter DD/DRB), 1. Række, 3. Bind, nr. 87. DK Ribe Amt s. 64.
6. DD/DRB, 1. Række, 5. Bind, nr. 97.

7. DK Ribe Amt s. 64.
8. Søgaard 1973.
9. Søvsø 2010a.
10. Sterum 2012.
11. Nielsen 1985 s. 56ff.
12. Jensen 2010.
13. DK Ribe Amt s. 841; Feveile 2006a; Søvsø 2010b.
14. Nymark 1980 kat. 20. inv. nr. NM 21561.
15. DK Ribe Amt s. 841.
16. DK Ribe Amt s. 840ff; Bencard & Jørgensen 1990; Feveile 2006c.
17. Feveile 2006b.
18. Kinch 1884 s. 478ff; Mathiessen, Smith & Termansen 1929 s. 28. På Braunius' prospekt fra ca. 1585 ses resterne af klosteret tydeligt, mens stregtegningen fra Resens atlas fra ca. 1675 viser området som øde.
19. DK Ribe Amt s. 685.
20. Kirkens bygningshistorie er fremlagt i *Danmarks Kirker*, mens klosterbygningernes historie er behandlet i Græbe 1978.
21. Nielsen 1985 67f.
22. Frandsen, Madsen & Mikkelsen 1989 s. 13.
23. Madsen, Balslev & Petersen 1984 s. 68.
24. I dette forløb ses slående ligheder med udviklingen fra Burgkloster i Lübeck.
25. DK Ribe Amt s. 685.
26. Græbe 1978 s. 55.
27. Kopi fra 1841 udført af P. Ussing på baggrund af ældre opmålinger. Gengivet i Græbe 1978 s. 76f.
28. I kirken ses massive, firkantede arkadepiller, som gennem stort set rundbuede åbninger står i forbindelse med sideskibene. I højkirkemurene ses desuden triforier, alt sammen træk som genfindes i den 300 år ældre Ribe Domkirke.
29. Citeret efter Lindbæk 1914 s. 98.
30. Udgravningen ASR 1015 Dagmargården. Jantzen, Kieffer-Olsen & Madsen 1994.
31. Andersen 2006.
32. Udgravningen ASR 11 Nygade. Andersen 2003.
33. Udgravningen ASR 1727 Gråbrødre Torv.
34. Udgravningen ASR 2164. DK Ribe Amt s. 848.
35. Kinch 1869 s. 427.
36. Lorenzen 1927 s. 77ff.
37. Kinch 1884 s. 545.
38. Kinch 1884 s. 589.

39. DK Ribe Amt s. 831ff.
40. Mikkelsen 1999.
41. Andersen 1999.
42. Kinch 1869 s. 545. Afvigende målangivelser hos Nielsen 1985 s. 68, note 141.
43. Ved rekonstruktionen er anvendt en alen på 62,5 cm.
44. Markeret med "Hus" på fig. 11.
45. Odense og Dueholm er de bedst kendte eksempler. Lorenzen 1927, s. 26ff, 56ff.
46. Søvsø 2010c.
47. Kinch 1869 s. 208.

### Litteratur

- Andersen, Lis: Udgravningen under den gamle bakaletfabrik i Slotsgade, *By, marsk og geest* 11, 1999, s. 29-38.
- Andersen, Lis: Ribe Gråbrødre kloster – det sidste kapitel, *Mark og Montre* 2003, s. 23-41.
- Andersen, Michael: Seglstanper fra middelalderens Ribe, *By, marsk og geest* 18, 2006, s. 75-86.
- Bencard, Mogens & Lise Bender Jørgensen: Excavation and Stratigraphy, *Ribe Excavations 1970-76* (red. Mogens Bencard m.fl.), Esbjerg 1990, s. 15-167.
- Diplomatarium Danicum/Danmarks Riges Breve*. København 1938.
- Danmarks Kirker. Ribe Amt*. København 1979-2003.
- Feveile, Claus: Ribe på nordsiden af åen, 8.-12. århundrede, *Ribe Studier, Bd. 1.1* (red. C. Feveile), Højbjerg 2006a, s. 13-63.
- Feveile, Claus: ASR 1000 Ribelund II, *Ribe Studier, Bd. 1.2* (red. C. Feveile), Højbjerg 2006b s. 267-287.
- Feveile, Claus: ASR 1171 Ribelund III, *Ribe Studier, Bd. 1.2* (red. C. Feveile), Højbjerg 2006c s. 335-352.
- Frandsen, Lene B., Per Kristian Madsen & Hans Mikkelsen: Byudgravninger og bygningsarkæologiske undersøgelser i Ribe 1983-89, *By, marsk og geest* 1, 1990, s. 2-27.
- Græbe, Henrik: *Ribe Skt. Katharinæ kloster. Sognekirke og Hospital*. Ribe 1978.
- Jantzen, Connie, Jakob Kieffer-Olsen & Per Kristian Madsen: De små brødræs hus i Ribe, *Mark og Montre* 1994, s. 26-36.
- Jensen, Carsten Selch: Klostrene – mellem Ribe og Rom, *Ribe Bys Historie I. 710-1520* (red. Søren Bitsch Christensen), Ribe 2010, s. 179-188.
- Kieffer-Olsen, Jakob: Seem kloster lokaliseret, *By, marsk og geest* 11, 1999, s. 39-42.
- Kinch, Jacob: *Ribe Bys Historie og Beskrivelse. 1. Indtil Reformationen*. Ribe 1869.
- Kinch, Jacob: *Ribe Bys Historie og Beskrivelse. 2den Del. Fra Reformationen indtil Enevoldsmagtens Indførelse (1536-1660)*. Ribe 1884.
- Lindbæk, Johannes: *De danske Franciskanerklostre*. København 1914.
- Lorenzen, Vilhelm: *De danske Johanniterklosters Bygningshistorie*. København 1927
- Lorenzen, Vilhelm: *De danske Benediktinerklostres Bygningshistorie*. København 1933.
- Madsen, Per Kristian, J. Balslev Jørgensen & Søren Gottfred Petersen: Udgravninger på Sct. Catharinæ kloster i Ribe, *Mark og Montre* 1984, s. 59-69.
- Matthiessen, Hugo, Otto Smith & Victor Hermansen: *Ribe Bys Historie 1660-1730*. Ribe 1929.
- Mikkelsen, Hans: Forhistorie, anlæg, bearbejdning, *Middelalderkeramik fra Ribe* (red. Per Kristian Madsen), 1999, s. 89-100.
- Mulvad, Søren & Morten Søvsø: Skallebæk Mølle i Seem sogn, *By, marsk og geest* 23, 2011, s. 21-33.
- Nielsen, Ingrid: *Middelalderbyen Ribe*. Århus 1985.
- Nymark, Lis: Et nyfundet gravsværd fra Øm kloster, *hikuin* 6, 1980, s. 121-134.
- Post, Camilla: Nye undersøgelser i Ribes vestby, *By, marsk og geest* 23, 2011, s. 46-62.
- Sterum, Niels T.: REX OBIT, HEC PLORAT... Tympanonindskriften over Ribe Domkirkes Kathoveddør og indskriftens fortsættelse, *Aarbøger for Nordisk Oldkyndighed og Historie* 2010 (2012), s. 173-184.
- Søgaard, Helge: Ribe bispekrønike, *Fra Ribe Amt* 1973, s. 260-273.
- Søvsø, Morten: Ribes huse, *Ribe bys historie bd. I, 710-1520* (red. Søren Bitsch Christensen), Ribe 2010a, s. 68-76.
- Søvsø, Morten: Byens befæstning, *Ribe bys historie bd. I, 710-1520* (red. Søren Bitsch Christensen), Ribe 2010b, s. 77-82.
- Søvsø, Morten 2010c: Et byrum vokser frem – karakteristik af 800 års udvikling, *Ribe bys historie bd. I, 710-1520* (red. Søren Bitsch Christensen), Ribe 2010c ,s. 94-102.