

Peter Pottemager i Slagelse

Kakler og matricer fra pottemagerens affaldsdyng

Af Ole Kristiansen

1. Indledning

Renæssancetidens materielle levn har sjældent været genstand for arkæologernes store interesse. Alt for ofte er disse højtliggende og derfor yderst truede og efterhånden ganske sjældne bylag blevet ofret til gravemaskinen eller nedprioriteret i beretningen som lag 7 (1536-1995) som resultat af en fixering på middelalderbyernes oprindelse og tidlige udvikling dirigeret af en stram økonomisk styring. Vor viden om 15-1600-tallets keramik er spinkel og forældet såvel med hensyn til regionale forskelle i den hjemlige produktion som med import og inspiration fra udlandet. Kun ved en intensiveret gravning og ikke mindst publicering af sluttede fund kan der opnås et klarere overblik. Et sådant heldigt fund af en affaldsdyng fra en potte- og kakkelmagers værksted i Slagelse i begyndelsen af 1980'erne kommer således først nu frem til almindeligt kendskab. Men også her skal der prioriteres, idet kun kakkelmagerens og ovnsætterens produkter og arbejde skal diskuteres, medens pottemagerens samtidige og lige så interessante arbejde bliver forbigået.

2. Peter Pottemager i Stenstuegade

I efteråret 1960 kom der ved nogle gravearbejder i Stenstuegade i Slagelse en mængde skår af stjertpotter, hornmalede fade samt kakkeltumper og matricer med renæssancedekorationer til syne. En amatør-



Fig. 1. Peter Pottemager var dansker og ikke for klog. Han har ridset sit navn retvendt på en matrice, så det står spejlvendt på kaklen, men om han har gjort det i en gammel brændt matrices hårde skærv eller i en piratkopis bløde ler, lader sig ikke afgøre. Tegning: Hugo Møtviig 1960.

arkæolog fik samlet et stort materiale, og Sorø Amts Avis bragte en illustreret artikel,¹ hvori man karakteriserede fundet som »møddingen bag det gamle værksted«, hvor »man har kastet de ting ud, der knustes, inden de var færdige til brug.« og tilføjede, at fundet også omfattede »rester af gamle støbeforme.«

Det mest bemærkelsesværdige i artiklen er dog tegningen af et tilsyneladende sortglaseret kakkelskår med en skægget renæssanceherre (fig. 1). Kaklen er forsynet med indskriften »PETER POTMAG« – spejlvendt! Indskriften ser ikke særligt professionel ud og er sekundært tilføjet.

En så primitiv kakkelinnskrift kunne være et lokalt produkt, og det ville derfor være naturligt at granske nærmere i en eventuel Peter Pottmagers identitet. Dette er desværre ikke muligt, idet alle relevante arkivalier er gået op i luer under en af byens mange brande. Heller ikke amatørarkæologens samling eksisterer mere. Den forsvandt sporløst efter hans død. Det eneste, Peter Pottmager har efterladt, er navnet, skrevet på en kakkell, fundet i en affaldsdyng, der muligvis stammer fra hans værksted.

3. Nationalmuseets gravninger 1981-82

Da Nationalmuseet 1981 påbegyndte gravninger i Stenstuegade forud for bygningen af det nye bibliotek, blev der mulighed for at åbne en søgegrøft tæt ved det gamle fund (fig. 2).² Det var ganske vist på den modsatte side af gaden, men denne kan meget vel have haft et noget andet forløb for 3-400 år siden.³

Søgegrøften gennembrød et lag, der af udgraveren karakteriseredes som udsimid fra et eftermiddelalderligt pottemagerværksted. Laget svarede i sit indhold af keramik og kakler ganske til, hvad der var fremkommet ved fundet i 1960. Det er derfor rimeligt at antage, at det er jævngamle affaldslag fra samme værksted.

Der var således væsentlige grunde til året efter at få udvidet feltet, både for at gøre genstandsmaterialet bredere og for om muligt at finde ovnanlægget. Overjorden, der bestod af et solidt lag stabilgrus, fjernedes maskinelt, medens selve affaldslaget afgra-

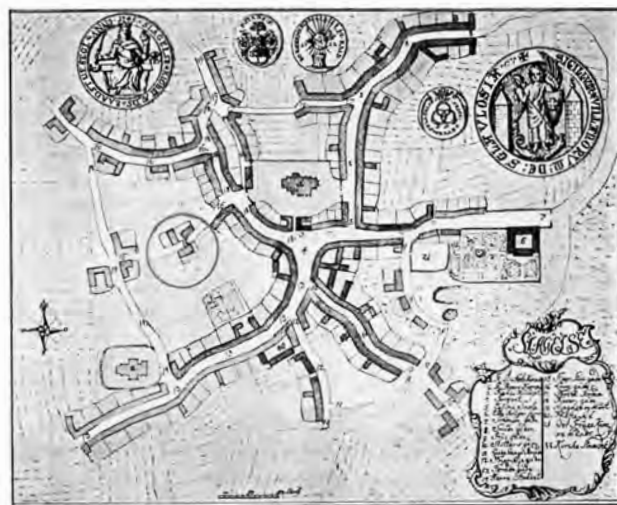


Fig. 2. Bykortet over Slagelse fra omkring 1750 giver et rimeligt troværdigt billede af byens tidligere udstrækning og gadenet. Bebyggelsesgraden i Stenstuegade har været skiftende. I 1800-tallet og første halvdel af 1900-tallet var nordre side af gaden kantede af lave, kælderløse småhuse med lette tilbygninger, der effektivt har forsejlet de underliggende lag. Pottemageriets brandfarlige beliggenhed midt inde i byen er markeret med en cirkel. Efter Holmgaard 1968.

vedes i 10 cm lag med greb og graveske, idet det tilstræbtes at holde sammenhørende skår for sig, hvorefter al jord soldedes.

Keramikmaterialet, der befandt sig i en blanding af jord, ler og grus med dele af munkesten og tegl, bestod hovedsageligt af indvendigt glaserede stjertpotter og pander, ensfarvede såvel som hornbemalede øreskåle og fade, grønglaserede liljefliser, glaserede og uglaserede kakler, kakkelmatrixer samt enkelte skår fra ruder og pasglas. Dertil kom lidt husholdningsaffald i form af knogler. En del af keramikken var tydeligt fejlbrændt, men det meste bar præg af brug i form af slid og sodning.

Ved det senere arbejde med rekonstruktion af keramikken viste der sig ved nogle genstande stor vertikal og horisontal spredning af skårene, medens andre lå tæt samlet, hvilket tyder på, at laget er opstået i løbet af en kort periode.

Laget lå direkte på en brolægning som en opfyldning mellem to rækker syldsten, der forløb parallelt med Stenstuegade (fig. 3). Brolægningen kan ikke have været i brug i mange årtier, idet der under den blev fundet et skår af en prismekakkel af samme karakter som i laget over den. Brolægningen er ældre end syldstensrækkerne, der hviler direkte på den.

Den sydlige syldstensrække har båret nordvæggen til et hus, der lå ud mod Stenstuegade. I dets askefyldte, fundtomme gulvlag befandt sig en esse af stenflager, og i tilknytning dertil lå en rødgråbrændt askegrav fyldt med keramik og køkkenaffald. Der var ingen stratigrafisk forbindelse derfra til affaldslaget mellem syldstenene, selv om dette ved husets nedbrydning var blevet spredt ud over tomten. Keramikken i askegraven synes samtidig med eller lidt ældre end hovedmassen af affaldslaget – kaklerne er identiske med kakler i affaldslaget, men uden skår af kakler fra 1600-tallet.⁴ En enkelt kakkellignende genstand peger dog mindst 70 år længere tilbage i tiden (fig. 4) (kat.nr. 56). Det velkendte renæssancemotiv med »Det umage Par« – her i form af en landsknægt og en nøgen skøge – er skåret efter et forlæg af Aldegrever (fig. 5).⁵

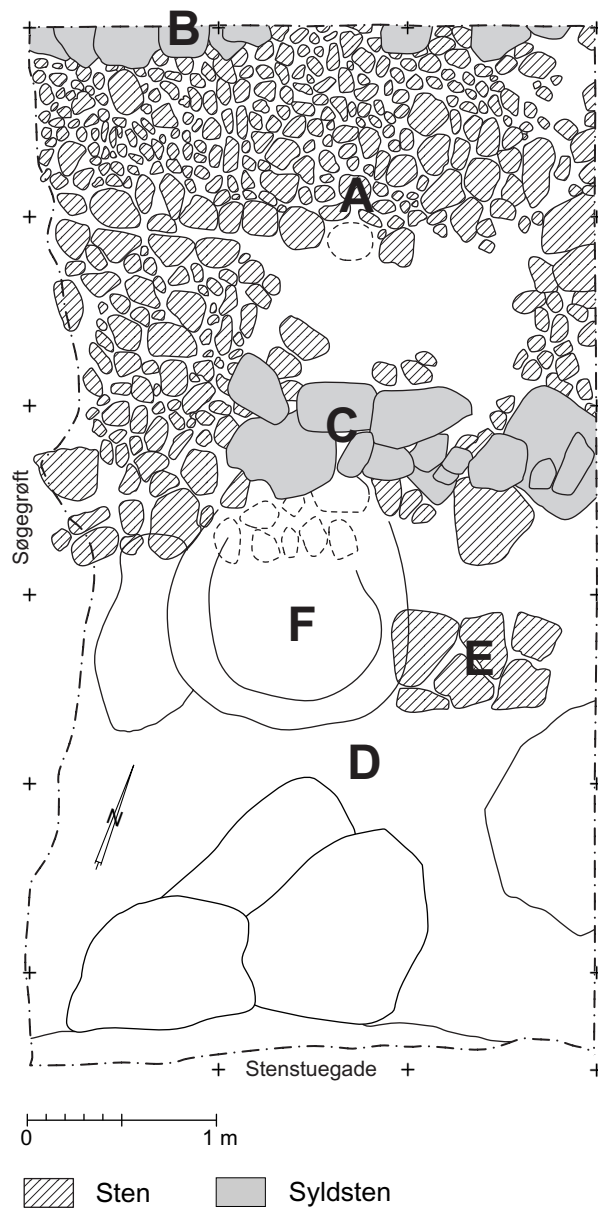


Fig. 3. Brolægningen A med de to yngre rækker syldsten B, C, der delvist er fjernet ved maskinafgravning og stenrydning. Hørende til syld C ligger mod syd, ud mod Stenstuegade, gulvlag E med esse F og askegrav F. Tegning: O. K. 1982.



Fig 4. Det umage Par måske Den fortabte Søn, der øder sin formue bort i et ryggesløst levned (Lukas 15,13), eller blot et billede på dødssynden Luxuria. Kun mandens benstilling og kvindens håndstilling afviger fra forlægget. Højde 30 cm. Foto: O. K. 1996.



Fig. 5. Heinrich Aldegrevers stik med dolkskede-dekoration fra 1531 har tjent som forlæg. Kvinden med det hårde ansigt er her klart vist som skøgen, der begærligt rækker højre hånd frem efter betalingen, før varen leveres. Højde 8 cm. Foto: Kobberstiksamlingen 1996.



Fig. 6. Fejlbrændinger. Stjert og lille skål, der er sortbrændte, sintrede og deformerede ved høj temperatur. 1:3. Tegning: O. K. 1996.

En senere udvidelse af feltet viste, at brolægningen fortsatte mindst 5m mod nord dækket af et tyndere udsmidslag, og at der mod øst lå et munkestensbelagt gulv.⁶

4. Karakteristik af laget som affald fra et pottemager-, kakkelmager- og ovnsætterværksted

Selve ovnanlægget blev ikke fundet, men nogle meget hårdtbrændte, nærmest sintrede stykker lerklining kan muligvis stamme derfra. Selv om der ikke er fundet klumper af sammenbrændte potter, så viser flere sintrede og deformerede skår af stjertpotter, skåle og kakler overophedning i en ovn, der er løbet løbsk (fig. 6).

Det er imidlertid vanskeligt at definere genstande som fejlbrændte og kasserede, men sintrede, deformerede skår og skår med glasur på brudflader må dog henregnes dertil. Vi kender ikke meget til datidens almindelige tolerance over for tingenes udseende og kvalitet. Det synes for et nutidigt øje påfaldende med de – for os kassable – skæve og revnede fade og potter og de matte, opkogte, misfarvede



Fig. 7. På den glasurplettede flise ses aftryk efter påbrændt keramik. Drejede kløverbladsformede trefødder har været benyttet til at beskytte mod påbrændinger. Foto: Nationalmuseet 1996.

glasurer på en del af kaklerne i fundet. Hvis man imidlertid betragter nogle med sikkerhed anvendte kakler fra andre fund, må man konstatere, at grænserne for, hvad man har kunnet acceptere som brugbart, har været vide.⁷

Som ovnplader er brugt vingetegl, kakler og fliser – deraf mange med indtrykt fransk lilje – hvilket store glasurpletter med påbrændinger af potter og kakler vidner om. Ikke alle genstandene har dog stået direkte på ovnpladerne, men været anbragt på specielle kløverbladformede støtter (fig. 7). Påbrændinger på bagside af kakkel behøver heller ikke at betyde, at den har været kasseret og degraderet til ovnplade, men er vel oftest blot et udtryk for den måde, ovnen har været stablet.

De begittede, men uglaserede kakler og fliser er halvfærdige genstande i en glaseringsproces. Til alle glaserede genstande er der benyttet en blyglasur. Blyklumper fundet i underlige faconer kan være spildt under ristning af blyilten dertil. Glasuren har muligvis været iblandet knust keramik, hvilket grovere korn af brændt ler i bunden af nogle stjertpotter



Fig. 8. Modellerpind (11cm) og afdrejningsjern, begge af bronze. Foto: Nationalmuseet 1996.

kunne tyde på. De kunne være glaseret med den sidste sjat glasur i krukken.

Tinglasur er kun brugt på to brudstykker af gravfliser med ophøjet inskription. Det indikerer dog ikke brug af tinglasur i Slagelse, men snarere import fra Næstved.⁸

De to værktøjer af bronze, modellerpinden og afdrejningsjernet (fig. 8),⁹ har nok begge mest været brugt ved det pottemageri, der blandt andet viser sig ved de fejlbrændte potter og fade.

Om kakkelproduktion på stedet vidner de mange matricer (kat.nr. 60-71) og de fejlbrændte kakler, der enten er sprængt under forglødningen eller glasurbrændingen. De brugte kakler, der er sodede på bagsiden, må derimod stamme fra omsætning og nedbrydning af forskellige ovne rundt om i byen, eventuelt foranlediget af overgang til jernbilægger.

5. Datering af laget ved hjælp af det keramiske materiale

Da der i udgravningen ikke er daterbare, forseglede lag, kunne manglen på kridtpiber i et lag med en del husholdningsaffald nok give en rimelig datering til før 1640. Dette bestyrkes af, at der i overfladen,

der helt skiller sig ud med de hornmalede, udvendigt glaserede stjertpotter, var to kridtpibestilke, hvoraf den ældste med en røgkanaldiameter på 3 mm og indstemplet dekoration med fleur de lis i rombe hører hjemme før midten af 1600-tallet.¹⁰

Særlig interessant er brugen af liljefliser som ovnindsatser ligesom i Farvergadeværkstedet i Næstved, hvor de dateres til omkring 1575.¹¹ Fliserne ligner hinanden meget, blot mangler i Slagelse den samlende midterring (fig. 9). Liljefliserne er identiske med de fliser, der har været brugt i den nærliggende Sct. Mikkel Kirke.¹² De fleste af fliserne er glaserede i grønne eller sortgrønne farver, enkelte brune, nogle få er uglaserede, deraf en med gullighvid begitning. De kan være fremstillet på stedet, men det kan selvfølgelig også dreje sig om eksemplarer fra et andet værksted, frasorteret ved lægningen i Sct. Mikkel og erhvervet af pottemageren i Stenstuegade, der har haft god brug for dem.

De indvendigt glaserede stjertpotter har randformer, der stemmer overens med materialet fra Stakhaven horisont 5, der dateres til 1580-1620,¹³ idet dog rande med to, tre eller flere åse er almindelige.¹⁴ Stjertafslutningerne har derimod mere varierede former, men der forekommer ingen trisseforme-

de. Der synes også at være en god overensstemmelse med materialet fra Sandhagen¹⁵ fase A, der dateres til 1583-1620. Brugskeramikken i Stenstuegade må dateres til 1600-tallets første årtier.

Der blev ialt fundet over 60 typer kakler, der alle er forsynet med periodens typiske, drejede rumpe med omlagt rand med undtagelse af tre. To af disse, en prisme og en skålkakkel, er – trods deres antikverede indmuringslister, der peger tilbage mod de gotiske trugformede kakler – kendt fra daterede tidlige 1600-tals lag, (kat.nr. 35, 36).¹⁶ Den tredje er en ultrastor 1600-tals kakkelse, med en kraftig, modelleret rumpe med en evt yderligere støtteliste tværs over midten (kat.nr. 28).

1600-tals kaklerne er enten uglaserede og uden spor af ovnsværte, eller også er de sortglaserede. De øvrige er uglaserede eller med grønne, sorte eller i ganske få tilfælde gulbrune glasurer. De ældste fra midten af 1500-tallet er grønne, en enkelt gulgrønspættet.

De yngste kakler giver en post quem datering for laget. Det drejer sig om to uglaserede brugte eksemplarer fra en serie med fornemme personer i brystbillede fremstillet i anledning af hertug Johannes Albrecht af Mecklenburgs tronbestigelse i 1611 (kat.nr. 18, 19).¹⁷

Medens disse to personer dragthistorisk hører til 1600-tallets første trediedel med den gryende barok, så var den spanske mode, som det ses på kakkelsen med europæiske fyrster (kat.nr. 1-5), standsmæssig påklædning i sidste trediedel af 1500-tallet og det første tiår ind i det næste århundrede. Kakkelsen, hvis personer – både fyrster og landsknægte – optræder i samme landskab og tydeligvis er skåret af samme hånd, lader sig datere ved kaklen »HAVBTMAN«.¹⁸ Patricen dertil er minutløs, men spejlvendt skåret ef-

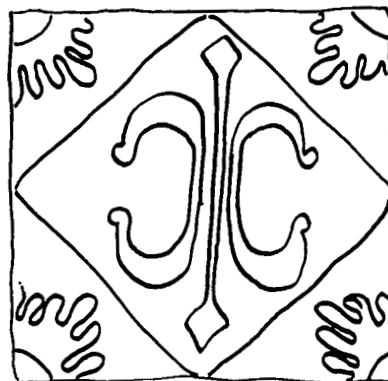


Fig. 9. Liljeflise 20×20 cm ganske som den, der kendes fra Sct. Mikkel's Kirke i Slagelse. Tegning: O. K. 1996.

ter et udateret stik af en elev af Hendrick Goltzius. Eleven har frit kopieret et af hans stik fra 1587 i en serie med Kejser Rudolphs garde. Også Jacques de Gheyn har udført kopier deraf, og en HAVBTMAN-version af ham er dateret 1589.¹⁹ Flere soldater fra disse stik er gengivet i kakkelsen.²⁰ Kakler med de fyrstelige personer er ikke at finde blandt stikkene, men er sandsynligvis ligeledes skåret efter forlæg af de Gheyn eller Goltzius eller deres elever. Det må være rimeligt at forestille sig, at alle de fyrstelige personer (sikkert flere end nævnt i skemaet fig. 10) har været levende ved stikkens udgivelse og har haft den titel, hvormed de er benævnt. Hvis denne tese er rigtig, indskrænkes tidsrummet for stikkens udgivelse snævert til årene 1593-94-95, idet Matthias først fik titlen af Herzog in Ostereich 1593²¹ og krigskarlen Graf Carl in Mansfelt afgik ved døden 1595.²² Kakkelsen må derfor også være skåret i denne periode eller meget kort tid derefter.²³ Den eneste tilsyneladende svært identificerbare person er »Herzog Wilhelm in Sachsen«. Han er blevet fejltolket dels

Fyrste	Født	I embede fra	Til	Død
Havtman elevarbejde efter stik fra 1587 af Hendrick Goltzius	1587-1595			
Carl, Graf in Mansfeld	1543	—	1595	1595
Friedrich Wilhelm I, Herzog in Sachsen-Altenburg	1562	1586	1602	1602
Heinrich IV, König in Frankreich	1553	1589	1610	1610
Friedrich IV, Kurfürst in Pfalz	1574	1583	1610	1610
Rudolph II, Kaiser	1552	1576	1612	1612
Matthias, Herzog in Ostereich	1557	1593	1612	1619
Maximilian, Erzherzog in Ostereich	1558	1584	1618	1618
Sigismund III Vasa, König in Polen	1566	1587	1632	1632

Fig. 10. Kakkelserien med europæiske fyrster og soldater er i Stenstuegade repræsenteret med fire forskellige personer. Patricerne er sikkert skåret i perioden 1593-1595, hvor samtlige afbillede var i live og havde den titel, hvormed de er betegnet på kaklen.

som Wilhelm IV in Hessen,²⁴ selvom der på kaklen står Sachsen, dels som Friedrich Wilhelm IV in Sachsen,²⁵ hvilket både ud fra tidshorisont (1598-1662), kakkeltpe og den afbildede persons dragt er helt urimligt. Eneste mulige synes at være Friedrich Wilhelm I (1562-1602) fra 1586 hertug til Sachsen-Altenburg.²⁶ Han repræsenterede i det brogede selskab af spektakulære europæiske fyrster ortodoks luthersk redelighed, lærdom og flid.

De ældste kakler i fundet kan ud fra dragterne dateres til anden 4.del af 1500-tallet. De fornemme

personer på matricerne er klædt efter den tyske mode (kat.nr. 60-65).

Den eneste kakkelse med årstal viser en kvinde, måske Afrodite eller Venus (kat.nr. 17) i en portalagtig åbning i en udsmykning af beslagværk og kartoucher med stærke mindelser om kobberstik af Cornelis Bos fra midten af 1500-tallet.²⁷ Den bærer årstallet 1(585) i en kartouche.

Kakkelmaterialet må således være fremstillet gennem en periode spændende over flere årtier og stamme fra mange forskellige ovne. Kun tre meget frag-



Fig. 11. Matrice med fornem adelsdame fra første halvdel af 1500-tallet. Foto: Nationalmuseet 1996.



Fig. 12. Matrice med den vestsjællandske udgave af den strenge herre, der i Køge og Gilleleje kendes med påskriften lucius. Foto: Nationalmuseet 1996.

menterede kakkelskår falder udenfor denne gruppe og hører sammen med landsknægten og skøgen (kat.nr. 57-59) til før midten af 1500-tallet. Der-til skal måske føjes den før omtalte prismekakkel (kat.nr. 35), der har en tør, grøngul spættet glasur, der er så karakteristisk for tiden før 1550.

Serien fra 1611 (kat.nr. 18-19) kan have været nogle år om at blive spredt, og kaklerne er måske først fremstillet her i Danmark i slutningen af årtiet. De blev fundet sammenmurede med ovnlere, der var kraftigt magret med plantedele.²⁸ De er altså ikke havareret under brændingen, men har været brugt i en kakkellovn. Flere kakler har sodet bagside, hvilket viser, at de har været i brug i nogen tid. De er måske

affaldet fra reparation, omsætning eller udskiftning af ovne, som må være foregået omkring 1600-tallets andet eller tredje årti.

Selv om alle argumenter således peger på, at laget er påført i de første tiår efter 1611, indeholder det en afgrænset noget ældre gruppe kakler og kakkelmatrixer. Nogle af disse stammer fra en serie forestillende adelige mænd og kvinder (kat.nr. 60-63) (fig. 11). Matricerne må dragthistorisk dateres til 1500-tallets anden 4.del. Et enkelt grønglaseret kakkelskår (kat.nr. 57) hører til denne serie, men er ikke fremstillet i en af de fundne matricer.

Medaljonkakkelmatrixerne (kat.nr. 64, 65) er samtidige dermed. Det grønglaserede hjørne (kat.nr.

59) kan være fremstillet i en af dem. Den barske herre med stanghåndjernene (fig. 12) kendes fra Farvergade i Næstved, hvor der lå et større lager af kakler med mindst seks varianter af denne serie. Her menes de dog at være fremstillet efter 1575.²⁹

Den grønglaserede kvadratiske kakkell med glat konkav medaljon i tovsnoning er ligeledes typisk for de første trefjerdedele af 1500-årene (kat.nr. 58).

Matricen med nadverscenen fra før 1558 (kat.nr. 69) lå i småstykker tæt sammenpakket, som var det indholdet af en spand.

Matricernes samtidighed bekræftes af, at der i Hejninge³⁰ kun få km fra Slagelse er fundet skår af kakler med denne nadverscene sammen med kakler meget lig matricerne (kat.nr. 60-63). De kan meget vel være fremstillet i værkstedet i Stenstuegade.

Matricerne må have ligget ubrugte på værkstedet i længere tid, måske 50-80 år for så samlet at blive kasseret.

Den påfaldende mangel på yngre, endnu brugbare matricer til de fundne kakler fra værkstedets sidste årtier skyldes måske, at pottemageren har taget dem med sig, da han forlod stedet. De få tilbageblevne, yngre matricer synes kasserede, nogle sprængt ved en sekundær, reducerende opvarmning. Således passer den volutsmykkede kronkakkelmatrice (kat.nr. 71) med en gesimskakkel (kat.nr. 39), der i Stenstuegade kendes som grøn-, sort- eller uglaseret, hvilket peger på tiden omkring 1600. Prismekakkelmaticen (kat.nr. 67) er med sin næsten kvadratiske form beregnet til fremstilling af kakler til ovnsens ildkammer og altså fra før jernbilæggerens gennembrud. Grønglaserede kakler af denne type er kun fundet som brugte, sodede, mens skår af uglaserede stammer fra alt for tynde kassere-

de, ubrugte stykker. Den sprængte matrice (kat.nr. 68), der muligvis gengiver forskellige dyder, er fra omkring 1600 eller senere og har på bagsiden et tykt lag af glasur i flere farver, som om den sekundært har været anvendt som ovnindsats. Matricen til gesimskaklen med tidsel-motivet (kat.nr. 70) var kasseret på grund af en cementagtig belægning.³¹

Laget må således opfattes som affald fra en virksomhed, der måske begyndte som kakkelmageri omkring midten af 1500-tallet og endte som kakkell- og pottemageri med reparation af kakkellovne som speciale. Værkstedet ophørte, muligvis som resultat af jernkakkellovns fremkomst, i 1620'erne-30'erne, hvor laget påførtes. Hvis en af håndværkerne har været Peter Pottmager, må han – ud fra en datering af matricen til kaklen med hans navnetræk til omkring 1600 – nok have været den sidste pottemager på stedet.

6. Slagelsefundet i en vestsjællandsk kontekst

Der synes på mange måder at være en nær sammenhæng mellem værkstedet i Stenstuegade i Slagelse og kakkelinventaret i omegnens landsbyer.

Kaklerne fra de to landsbyer Hejninge³² og Store Valby³³ kendes næsten alle fra Stenstuegade. Det kunne dreje sig om genbrug fra fx Antvorskov, men kakkelludvalget dér er så rigt, at det ville være et underligt tilfælde, om man netop havde valgt således. Det er uvist, om der i landsbyhusene har befundet sig regulære kakkellilægtere, eller om kaklerne evt. blot har været pynt i en røgovn eller en kamin. Det sidste synes at være tilfældet i Hejninge, hvor kaklerne hører sammen med Stenstuegades ældste matricegruppe. Store Valby-kaklerne er næsten alle fra omkring 1600, og der findes ingen kakler fra den ældste matricegruppe.

7. Slagelse-kakkelovnens udseende i 1500-tallets midte

Der fandtes underligt nok ingen af de drejede pottekakler i affaldslaget, selv om disse fandtes i Store Valby og var almindelige i bymiljøer i 1500- og første del af 1600-tallet.

De store, flade, trugformede kakler (kat.nr. 36)³⁴ lader sig næppe kombinere med andre. De findes grønglaserede, men de fleste er uglaserede, og den grove ovn kan have stået med den røde, rå skærv, eller den kan have været kalket eller strøget over med mønje. Tagstensovn, der er dens nære slægtning, var en almindelig fattigmandsovn i 15-1600-tallet, men sodede tagsten er ikke i sig selv bevis på en tagstensovn. I huse, hvor skorstenen ikke har været ført helt igennem ud i det fri, har der givet været endog meget sodet under taget.

De to tidsmæssigt adskilte grupper, de tidlige matricer og de senere kakler, giver mulighed for at danne et billede af, hvorledes kakkellovne i Slagelse helt har skiftet karakter i løbet af 60-70 år.

Den ældste ovn fra før 1500-årenes midte kan have været opbygget af kakler fra de fire kvadratiske matricer (kat.nr. 60-63). De hører til samme serie med brystbilleder af unavngivne, ædle herrer og damer indrammet af stilmæssigt ens, men i udformningen forskellige portaler med ungrenæssancens flade bueslag og snoede, pyntede søjler. De for perioden typisk ret dybe, grønglaserede kakler har været benyttet i kakkellovnens ildkammer. Det har været en fornem ovn, som også må have haft en overbygning af rektangulære kakler. Fra Hejninge kendes en kronekakkel med fornemme damer, der passer til serien.³⁵ Matricen dertil og de manglende matricer til ovnens overdel kan meget vel gemme sig i det store uudgravede område i Stenstuegade. En an-



Fig. 13. Frisekakkel med let gotiserende akantusranke. Foto: O. K. 1996.

den mulighed er et udvalg af de kvadratiske medaljonkakler fra Lucius serien (kat.nr. 64, 65), som i Farvergadefundet i Næstved er repræsenteret med 6 forskellige varianter.

Nogle ovne kan være opført af en blanding af flere forskellige serier.³⁶ Det er et spørgsmål, om sådanne ovne er resultat af pottemagerens ringe udvalg af matricer, for der hører adskillige til disse serier, eller om der ligger en form for æstetisk valg bag.

Andre ovne derimod kan have været opbygget med en enkelt kakkeltypen som byggesten som fx den dybe medaljonkakkel med tovsnoningen og evt. blankt spejl (kat.nr. 58).

Rektangulære kakler som fx den samtidige nadverscene (kat.nr. 69), der hører til en passionsserie,³⁷ havde deres plads i ovnens overbygning, tårnet, der fungerede som varmekammer. Dette har haft et rundt, manglekantet eller rektangulært tværsnit.

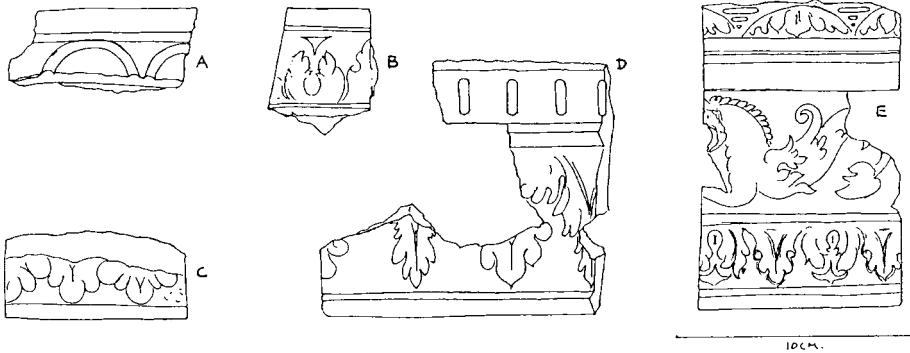


Fig. 14. Ofte måtte pottemageren tilpasse især frise- og gesimskakler uden hensyn til ornament. Det skete med kniv eller tråd i næsten læderhård tilstand. A stammer imidlertid fra en brændt og glaseret buet rektangulær kakkel, som efter brændingen er delt med fil eller fintandet sav. Stykket må stamme fra ovnsætterens arbejde med reparation eller omsætning af ovn. Tegning: O. K. 1996.

8. Slagelse-kakkelovnen i 1500-tallets sidste årtier og begyndelsen af 1600-tallet

Kakkelovnen blev i denne periode præget af jernbilæggerens fremkomst, også selv om denne først blev almindelig i brug i anden fjerdedel af 1600-tallet. Ikke blot efterlignedes jernovnens farve ved sortglaserede eller grafitsværtede kakler, men også konstruktionsdetaljer som jernovnens samleskiner overførtes tidligt som funktionsløst prydelement i form af hjørnedækskiner (kat.nr. 54).³⁸ Jernovnens store flader efterlignedes i ultra-store kakler (kat.nr. 28).

Denne tendens viser sig også i Stenstuegade, hvor ingen af de yngste kakler er grønglaserede, men enten sorte eller uglaserede, dog mod forventning ingen med spor af sværte (kat.nr. 1-5 og 18-21). Derimod optræder Venus fra 1585 (kat.nr. 17) såvel i den rå skærv som grøn-, brun- eller sortglaseret. Der viser sig således netop i denne periode et skifte fra en temmelig broget til en ret ensfarvet ovn.

De mange frise- og gesimskakler (kat.nr. 39-48) formidler de lodrette forskydninger i overgangen mellem ovnens forskellige komponenter og viser renæssancens trang til betoning af de vandrette linier (fig. 13).

Ovnens svage led er hjørnerne. Der er benyttet to forskellige konstruktioner: helhjørnekaklen og den sammensatte hjørnekakel. Helhjørnekaklen (kat.nr. 55) svarer til et skifte med kvadratiske kakler, hvoraf ovnen mindst har haft tre. Helhjørnekakler er solide, men forhindrer, at ovnen opbygges i hjørneforbandt. Til forbandtet i fladen måtte man derfor benytte sig af udfyldningskakler designet i halv bredde til formålet (kat.nr. 31) eller blot fremstillet af overskårne helkakler (kat.nr. 51). Andre ovne har haft hjørnekakler sammensatte af en hel- og en halvkakel (kat.nr. 49) (oftest en overskåret helkakel), hvilket muliggjorde hjørneforbandt.

Ildkammeret opførtes stadig af kvadratiske kakler, ofte udstyret med en særdeles dyb rumpe op til 5 cm, hvilket gav en solidere konstruktion, modsat overdelens rektangulære kakler, der alle er udstyret med en ret lav rumpe mellem 2 og 3 cm. Overdelen kunne være fritstående rektangulær, kvadratisk, mangelkantet eller rund og foroven udsmykket med en bekrøning. De runde overdele havde en diameter på omkring 40 cm svarende til seks eller syv kakler (kat.nr. 16, 17). Det kan af materialet ikke udle-

des, om alle ovne har været sådanne tårnovne, eller om der også har været kasseovne, der i hele ovns højde har været sammenmuret med skorstensvæggen.

Kaklernes sodede bagside viser, at ovnene ikke har været udmurede og derfor kun har haft ringe evne til at opmagasinere varme modsat den lerklinede røgovn med dens betydelige masse. Kakkellovnen har været beregnet til hurtigt at kunne varmes op og afgive varme fra sin bevidst store overflade, men varmen skulle holdes vedlig ved hyppige påfyringer.

Bestemte temaer var populære fx samtidens fyrster, dyderne (kat.nr. 23) og sanserne (kat.nr. 7). De religiøse temaer er de typisk protestantiske. Det drejer sig om evangelisterne (kat.nr. 11), de gammeltestamentlige konger (kat.nr. 22), passionshistorien (kat.nr. 69) og moraliserende emner som »Den fortabte Søn« (kat.nr. 13). Figurfeltet er oftest indrammet i portal med kannelerede søjler og halvcirkel bueslag, der også ses som rendyrket perspektivisk arkitekturfremstilling (kat.nr. 6). Som noget nyt ses flade, rent geometriske mønstre eventuelt pyntet med vækstornamentik med skjulte dyr og masker (kat.nr. 14, 50). Kaklerne fra denne periode er gennemgående fladere end tidligere (kat.nr. 16, 17, 50), og nogle kakler er uden kant, således at mønstret fortsætter direkte fra den ene kakkel til den anden, såkaldt tapetmønster (kat.nr. 16). Grøn- eller uglaserede prismekakler (kat.nr. 29-38) har måske været en prisbillig mulighed.

Når man betragter de store tyske ovne, ser man, at de ofte følger et religiøst eller politisk program, fx passionen eller de europæiske fyrster, og konstruktivt er udformet i moduler, hvor alt passer sammen evt. ved hjælp af smallere udligningskakler (kat.nr. 6 og 31). Men det er næppe sandsynligt, at alle matri-

cerne til en sådan ovn er havnet hos en lille dansk provinspottemager. Langt de fleste ovne har nok været sammensat af kakler, der oprindeligt har hørt til i forskellige programmer. Derfor har det ofte været nødvendigt at skære kakler især gesimskakler til, så de passede. Det har man gjort uden noget hensyn til dekorationen (fig.14). Måske har denne uskønne fremgangsmåde været mest påkrævet ved reparation og omsætning af ældre ovne med udskiftning af kakler til følge. I det hele taget må man sige, at der er langt fra Slagelse-pottemagerens sjusket udførte produkter til de store tyske pragtovne.

Hvor jernbilæggeren indførtes i løbet af den første halvdel af 1600-tallet, kom den til at erstatte kakkellovns ildkammer, der var det skrøbeligste led i konstruktionen. Overbygningen forblev en opbygning af kakler endnu i mange år,³⁹ eventuelt over en mellemetage af kvadratiske kakler på jernovnen eller ved brug af storkakler (kat.nr. 28, 68), der skulle efterligne jernovnens store ubrudte billedfelt.

9. Rekonstruktion af kakkelmageri

Arbejdet med kakkelmaterialet fra Stenstuegade har foranlediget forfatteren til forsøg med kakkelmageri baseret på de spor, arbejdsprocesserne har efterladt. Ikke selve forsøgene, men overvejelser og resultater i forbindelse hermed skal refereres i det følgende.⁴⁰

Langt de fleste kakler fundet i Danmark er påfaldende almindelige i hele det nordtyske område, specielt egnene langs Østersøen, vel som resultat af en ekspansion af tysk boligkultur⁴¹ og håndværk. Medens de første ovne med billedlige fremstillinger og alle polykrome ovne var rene importvarer, opstod der i anden halvdel af 1500-tallet en hjemlig produktion.

Mange pottemagere har været ambuleringende tyske svende, der på et tidspunkt har slået sig ned i Dan-



Fig. 15. Mærker indridset på bagsiden af a. matrice (kat.nr. 65) og b. fri-sekakkel (kat.nr. 43). Tegning: O. K. 1996.

mark, Sverige og Baltikum medbringende et sortiment af matricer til forskellige ovne, men ikke nødvendigvis hele ovnprogrammer. Dette sortiment er så senere udvidet eller moderniseret ved import eller medbragt af nye tyske pottemagersvende. Der er tilsvarende ikke gjort fund af patricer i Danmark, matriceproduktionen har nok hovedsageligt været tysk.

Patricerne fremstilledes af særlige patriceskærere med tidens træsnit og kobberstik som forlæg. Disse blev ofte udgivet direkte med dette formål for øje.⁴² Patricer må have været overordentligt værdifulde, med dem har man kunnet styre matricemarkedet.⁴³ Det kan undre, at lokale snedkere og billedskærere ikke har bidraget med en betragtelig og let genkendelig del af kakkelsortimentet i Norden. Et bomærke eller et navnetræk på kaklens forside må være anbragt af patriceskæreren og enten være hans eget eller tilhøre en, der skal hyldes eller den, for hvem ovnen var bestemt.⁴⁴ Et bomærke skåret i det våde ler bag på en matrice kan kun være patriceejersens, for det er ham, der fremstiller matricerne. Det mærke

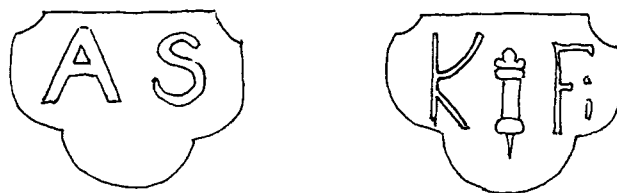


Fig. 16. Venus-kaklen kendes med to forskellige sæt initialer. Matricens op-højede AS er slebet væk og i stedet er indridset et KF. Tegning: O. K. 1996.

(fig. 15a), der ses på bagsiden af medaljonkakkelmatricen fig. 12, tilhører derfor ikke Peter Pottmager eller nogen anden Slagelsepottmager. Mærket (fig. 15b) bag på frisekaklen fig. 13 er derimod ridset i det våde ler af kakkelmageren, og det kan være en af de lokale, men det kan næppe tolkes som et bomærke.⁴⁵ Først fra hen mod midten af 1600-tallet synes der vidnesbyrd om hjemlig matriceproduktion.⁴⁶

Det hævdes ofte, at pottemagere kunne komme let og billigt til nye matricer ved at tage piratkopier af uglaserede, skarpttegnede kakler, der altså benyttes som patricer.⁴⁷ Dette forhold synes imidlertid aldrig at være dokumenteret i danske fund.⁴⁸ Forsøg med fremstilling af en piratkopimatrice og presning af kakler efter den viste, at det er yderst tvivlsomt, om det har fundet sted. For hvert aftryk, der tages – fra kakkel til piratmatrice til kakkel, bliver relieffet svagere og svagere, og desuden er en kakkel fremstillet på denne måde betragteligt mindre end originalen, idet leret krymper ca. 10% for hver brænding, det vil sige næsten $\frac{1}{5}$ i alt fra originalkakkel til piratkopi, et nærmest ubrugeligt format. Svindet

kan reduceres, hvis man laver piratmatricen i gips direkte fra den ønskede kakkel, der i så fald skal være mættet med sæbevand for at kunne slippe.⁴⁹ Desværre er der ingen målestok på billedet af Peter Pottemager-kaklen (fig. 1), så selv om man fandt den uden indskrift, ville det ikke være muligt at se, om Peter Pottemager har taget en piratkopi eller blot ridset sit navn i en gammel matrice.

Kun tre stykker i Stenstuegade-fundet kan med rimelighed postuleres at være af dansk proveniens.

Det drejer sig først og fremmest om en prismekakkelmatrice (kat.nr. 66), der meget vel kan være helt lokal. Den virker i sin primitivitet som et af de bekendte teglværksarbejder med sporene efter kniven i den læderhårde lerklump og med graterne ved de indpressede rækker af huller.

At fremstille patricer til sådanne almindelige prismekakler i ler eller træ og presse matricer efter dem, eller simpelthen skære selve matricen, har vist sig at være så enkelt, at det ville være underligt, hvis ikke den lokale pottemager selv havde gjort det i stedet for at købe den dyre importerede vare.

Modsat prismekakkelmatricen fra Stenstuegade er Venuskaklen fra 1585 (kat.nr. 17) af et internationalt format, der har krævet en professionel billedskærer. Den tilskrives traditionelt Næstved-billedskæreren Abel Schrøder den Ældre på grund af nedfældet AS i kartouchen på Venuskakler fundet i Næstved,⁵⁰ men kartouchen findes også blank i Slagelse og København eller med ophøjet KF i Næstved (fig. 16).⁵¹ Det ophøjede AS på matricen kan let bortslibes og et KF indrises, – derimod kan der ikke fremstilles nye ophøjede initialer på matricen. KF initialerne ser i modsætning til AS temmeligt hjemmegjorte ud. Er matricen tilpasset en ny pottemager eller en ny ovnejer? AS må være patriceskærerens eller første ov-



Fig. 17. Striberne forløber ikke ens på de to Venus-kroppe og stammer derfor ikke fra matricen. De har samme retning, fordi lerblokken, lerskiverne er skåret af, har mål efter matricens rektangel. Foto: O. K. 1996.

nejers initialer, og da denne form er hyppigst i syd- og vestsjællandske byfund, og kaklen tilsyneladende ikke kendes uden for Sjælland, synes det ikke urimeligt at antage, at patricen skulle have sin oprindelse i Næstved.

Venuskaklen har ned over sig nogle fine striber i godset. Sådanne striber er ofte beskrevet som stammende fra strukturen i en patrice udskåret i træ med tydelige årer.⁵² Hvis det skulle være tilfældet, måtte stregerne fremtræde nøjagtigt ens på samtlige eksemplarer, og det gør de ikke på Venuskaklerne (fig. 17). Stregerne må derfor være opstået af en helt anden grund, som senere skal beskrives. Det er muligt, at mange kakler som urpatrice har været fremstillet i



Fig. 18a. Hertug Matthias af Østrig. Der har ikke været plads til hele indskriften i den lille portal. På grund af sjusk er matricen ikke læst ordentligt, og æggestaven er blevet utydelig.

Fig. 18b. Bagsiden med tydeligt aftryk af stof og tre mærker efter lerklumper brugt til at trække pladen fri af matricen. Foto: O. K. 1996.

træ af en billedskærer, men denne måske lidt grove form er senere blevet gennemarbejdet på urmatricestadie, således at den endelige patrice til kakkelmatricerne har stået helt ren og skarp. Nogle arbejds-gange har under forsøgene vist sig lettere at udføre i den positive, andre i den negative fase.

Patricen har sandsynligvis snarere været fremstillet af et meget finkornet og hårdt materiale uden porøsitet, fx buksbom, stentøjsler eller sandsten, således som det kendes fra fremstillingen af relieffer til det rhinske stentøj.⁵³

På grund af patricegodsets manglende porøsitet har matriceleret svært ved at slippe. Problemet kan

afhjælpes, hvis patricen påføres olie – endelig ikke vand. Aftryk efter en sådan patrice kan fremstå med en meget stor detailrigdom. Man kan forestille sig, at der til nogle populære serier fra en urpatrice er fremstillet flere – efter bearbejdning – ikke ubetinget identiske urmaticer, hvorfra der er fremstillet patricer til brug for en udstrakt matriceexport.

En patrice kan enten fremstilles, så den passer til en enkelt kakkøl, eller den kan være en kombinationspatrice, der består af en ramme, fx en portal, hvori der kan indsættes forskellige billedfelter.⁵⁴ Dette er tilfældet med serien af europæiske fyrster (fig. 18a), hvortil der oven i købet er to forskellige ram-

mer: en enkeltportal og en dobbeltportal (kat.nr. 4). Dobbeltportalen, der måler ca 23×30cm er den oprindelige, og det er tydeligt, at det har knebet at få plads til figurer og indskrift i enkeltportalen, der kun måler 17×27,5cm (kat.nr. 1). Det ses især på teksten, hvor begyndelses- og slutbogstaver er blevet dækket. Langs indersiden af portalen er spor efter udjævnet grat ved overgangen til billedfeltet.

Hvor komplekst forholdet mellem ramme og billedfelt kan være, viser den meget almindelige kakkell med dronning Anne af Polen, som muligvis optræder i Stenstuegade med et lille skår (kat.nr. 10). Billedfeltet genfindes i otte forskellige rammer i henholdsvis Nordtyskland, Nordtyskland-Lolland-Falster, Sjælland-Skåne og Sverige.⁵⁵ I den sjællandske ramme, som forøvrigt er den samme, der bruges i fyrsteserien (kat.nr. 1-3), findes der både en afkortet næsten-kvadratisk version og en rektangulær. Denne sidste har inskriptionen: KÖNIGIN IN POLEN AO 1596, årstallet for hendes død.⁵⁶ Indskriften kendes også fra Lüneburg, her både retvendt og stillet på hovedet! Fra Duderstadt kendes en kakkell med det samme billedfelt, men her med omskrevet ophøjet tekst DIE KÖNICHIN VON DÄNEMARK, Jacob VI af Skotlands gemalinde. Denne titulatur kunne imidlertid også henføres til Christian IV's dronning Anna Cathrine af Brandenburg. I en version fra Frankfurt (Oder) har man foretaget et hurtigt trosskifte, idet man har fjernet hendes katolske rosenkrans. Patricen må altså oprindeligt være skåret til Anna Königin in Polen, der iøvrigt også var ærkehertuginde af Østrig.⁵⁷

Kombinationspatricen kan således bruges til at samle billedfelter fra forskellige serier i samme ramme, og indskriftspartiet kan som vist også have været udskifteligt. En ophøjet kakkellindskrift kan udføres ved nedpresning i den våde, ubrændte matrice.

Alle de fundne matricer er fremstillet af et fint materiale uden synlige magringskorn for at relieffet kan stå skarpt i selv den mindste detalje. Lerplader opbygget af et sådant materiale krymper meget under tørring og brænding, som derfor kræver stor omhu, for at der ikke skal opstå revner. Godset er tykt, og der kan nogle steder ses en lagdeling, der tyder på en trinvis opbygning af tykkelse, efter at selve relieffet er aftrykt i et måske ekstra fint materiale (kat.nr. 69). Brændingen må ikke være så hård, at godset mister sin porøsitet og dermed evnen til at opsuge fugt.

Alle matricerne har på bagsiden en meget kraftig ramme, hvis sider er afskåret med et let smig for at lette renskæring af kakkellkanter. Rammens underside er plan for at kunne ligge godt og solidt på et bord under kakkelfremstillingen. De større matricer har på bagsidens midte en knop, der enten er en ekstra støtte eller blot har skullet fungere som en slags håndtag (kat.nr. 69, 71). En ultra stor matrice (kat.nr. 68) har en tværbjælke, og her drejer det sig tydeligvis om understøttelse og stabilisering.

Kaklerne er i modsætning til matricerne fremstillet af ler iblandet fint kvartssand for at kunne modstå de store temperaturændringer, der kan opstå ved den direkte kontakt med ilden i bilæggerens ildkammer. Af samme grund er det heller ikke ideelt med en for hård brænding, temperaturen må dog op på omkring 980° for at få en eventuel blyglasur genembrændt og blank.

De allerfleste kakler – undtagen typerne med to indmuringslister (kat.nr. 35, 36) – har på bagsiden aftryk efter vævet stof (fig. 18b). Nogle gange er bagsiden efterglattet, og stofaftrykket ses kun i kanterne fx under en affaldet rumpe. Stoffet kan være af meget forskellig beskaffenhed, både med hensyn til

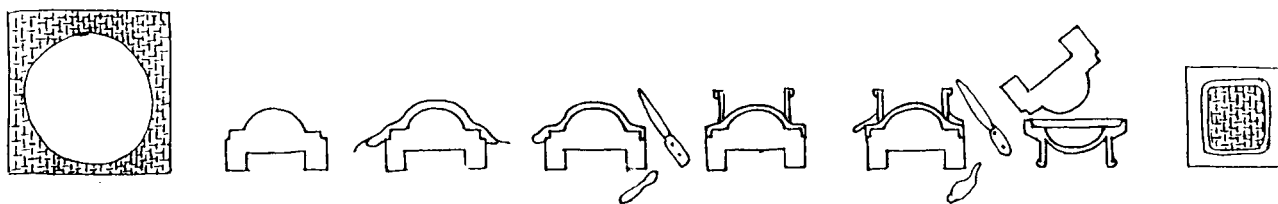


Fig. 19. Arbejdsgang ved fremstilling af medaljonkakkel, her med udrulning af lerpladen på lærred. Tegning: O. K. 1991.

trådtykkelse som vævning. Det viser, at selve stoffets beskaffenhed ikke har haft væsentlig betydning. Dets funktion har været at understøtte lerpladen under håndtering og presning på matricen.

Lerpladen blev under rekonstruktionsarbejdet forsøgt fremstillet på to måder (fig. 19). Enten ved udrulning eller udbankning direkte på klædestykket til en passende størrelse og tykkelse, hvorefter det ikke har voldt noget problem at flytte den og vende den over på matricen,⁵⁸ eller ved afskæring af en skive i ca. 0,5cm tykkelse fra en firkantet lerklod, der i format var tilpasset den aktuelle matrice. Denne metode viste sig at være langt det hurtigste.⁵⁹

Klædet skal ligge på lerpladen under presningen, som skal foregå med omhyggelige tryk af håndfladerne. Et forslag om, at trykket skulle udføres med en sandfyldt sæk, der blev lagt oven på lerpladen, og at klædefstrykket skulle stamme derfra,⁶⁰ har ved forsøgene ikke givet et brugbart resultat. Man skal kende matricen godt og vide, hvorledes den ligger skjult under lerpladen, således at man med hånden og fingrene kan trykke de rigtige steder. Hvis man sjusker, opstår der uklare og svage områder på aftrykkene. Denne fejl er almindelig på kaklerne fra Stenstuegade og ses bl.a. i portalen og ansigterne på nogle af fyrstekaklerne (fig. 18a), og netop her ses også de samme striber, som omtales ved Venuskak-

lerne. Striberne må altså være fremkommet under fremstillingen af lerpladen og kunne genskabes under forsøgene såvel ved udbankning med et bræt eller udrulning med en trærulle direkte på lærredstykket som ved afskæring med tråd fra en stor firkantet lerblok. Især, hvis der sidder lerrester på skærettråden, eller denne får fat i magringskorn under afskæringen, bliver stregerne tydelige. Forsøgene viste, at sidste fremgangsmåde må have været den benyttede.

Efter presningen fjernes klædet, og kanten renskæres, før rumpen fastgøres. Alle drejede rumper i fundet er fremstillet, så de passer til den pågældende kakkel. Der er intet steds fundet samlinger undtagen ved sammensatte hjørnekakler. Rumperne har omlagt rand, der udover at virke som forstærkning også udgør et solidt fæste i ovnsens konstruktion (fig. 20). Drejning på kløs og etapevis afskæring er hensigtsmæssig i den serieproduktion, som det må have været. Så kan rumpen stilles til tørring i form af en afrundet firkant og først anbringes på kaklen, når den kan håndteres uden at miste facon. Spor i kaklen viser, at rumpen er fastgjort i det blødere kakkelflad ved et let tryk, uden at kakkelmageren har gjort sig synderlig umage for, at der alle steder er kontakt. Den egentlige fastgørelse sker med en våd og blød lerpølse, der lægges om og presses fast mod de to



Fig. 20. Drejet rumpe med omlagt rand og fæstet til kakkelblad med en samlende lerpølse. Foto: O. K. 1996.

dele. Denne sammenføjning af emner med forskellig tørhedsgrad og oftest uden brug af slikker er ikke særlig holdbar. Ved gesimskakler har det været nødvendigt med et tommelfingertryk på matricens dybeste sted (kat.nr. 41).

Derefter foretages den endelige renskæring med tråd, kniv eller trælineal langs matricens smigede kanter efterladende tydelige spor. Efter kort tid har matricen opsugt så meget vand fra lerpladen, at den let slipper, og den færdige kachel kan tages af. Hvis matricen er for våd eller pladen for tynd og blød, kan der opstå problemer med at få den til at slippe på midten. Dette kan afhjælpes ved at trykke en lerklump fast på bagsiden og forsigtigt trække i



Fig. 21. To lerklumper, der har været anvendt ved aftrækningen af kaklen fra matricen, eller som har været anbragt som understøtning af det endnu bløde kachelblad efter aftrækningen.

den. Spor efter denne proces kan ses på adskillige kachelbagsider (fig. 18b, 21). Matricerne opsuger hurtigt så meget vand, at de bliver svære at arbejde med. I en produktion er det derfor hensigtsmæssigt at arbejde kontinuerligt med flere matricer på en gang.

Under kachelproduktionen må der foregå et vist slid på matricerne ved brugen af det sandmagrede ler. Sliddet vil være størst på matricens højestliggende skarpe hjørner, dvs kanten mellem baggrund og figur og mindst på matricens dybeste steder, hvor leret ikke glider. Ligeledes må der opstå slidspor langs matriceranden ved de hyppige afskæringer. Brugen af slidte matricer må kunne erkendes i et kachelmateriale og måske antyde en geografisk, social eller tidsmæssig stratigrafi.

Hvis kaklerne skal begattes for at give en gennemskinnelig grøn eller honningbrun glasur klarhed og dybde, skal dette ske ved overhældning med en tynd pibelpersopslemning, medens de endnu er læderhår-



Fig. 22. Del af ornamentfrise med enhjørninge af Flötner. Kunne være forlæg til gesimskaklen med enhjørning nr. 41. Efter Hollstein 1956 nr. 80.

de. Der kan på dette tidspunkt opnås et dækkende, men ganske fint begitningslag, der ikke slører reliefets detaljer. I fundet forekommer grålige og gullige begitninger, i flere tilfælde er laget så tykt, at det må være pålagt lerpladen eller matricen før trykningen af kaklen. Forsøg på efterligning er ikke foretaget. Gods, begitning og glasur skal passe sammen for at undgå afskalninger og krakeleringer.

Der har ikke været lejlighed til at foretage forsøg med fremstilling af blyglasur eller brugen deraf, ligesom der heller ikke er foretaget brændinger i en brændefyret renæssanceovn. Ud fra det fundne materiale er det ikke muligt at give noget bud på, hvorledes ovnen har været stablet, selv om der forekommer påbrændinger og glasurdråber. Afvigende farve eller sintring må nok mere ses som resultat af genstandenes placering i en forholdsvis ukontrollabel brændefyret ovn med svingende temperaturer og atmosfære selv under normale brændinger end som egentlige brændingsuheld. En enkelt afvigende glasur skal dog kommenteres. Det drejer sig om en perlemorsskinnende overflade på en stærk grøn glasur, der findes på nogle fragmenter af prisme- og

frisekakler af typerne kat.nr. 30 og 41. Det kunne muligvis være en lustreglasur, således som det kendes fra Tyskland.⁶¹ Lustreglasur kan imidlertid forveksles med den nedbrydning, irisering, der ofte iagttages på glas, hvor det nedbrudte lag falder af i tynde flager, men en sådan afskalning kan ikke iagttages på de omtalte kakler.

10. Afsluttende betragtning

Kakkelovnen kom til Danmark som et fuldt udviklet produkt skabt af tyske kunstnere, patriceskærere og håndværkere. Den er et udtryk for den nye boligkultur, der havde udviklet sig der, og som i 1500-tallet spredte sig ved handel og samkvem nordpå over Østersøen, ikke blot som importvare, men også ved bosættelse af tyske håndværkere og handelsfolk i de større danske byer. Danmark fik derfor ikke nogen selvstændig kakkeltadition. Hvis vi skal undersøge kakkeltaditionens udvikling og teknologi og finde de kunstneriske forlæg for dens udsmykning, skal vi ikke lede i Danmark, men gå på opdagelse i museerne i de nordtyske hansestæder, hvor den kakkeltadition, vi kender i Danmark, har sin oprindelse.

11. Kakkelkatalog

I katalogen er medtaget 12 matricer og 59 forskellige kakler, der repræsenterer langt størstedelen af de i fundet forekommende typer. I overensstemmelse med fundets karakter som udsnit fra en kakelmager og ovnsætters værksted fremtræder kaklerne i mere eller mindre fragmenteret tilstand. Mange kakler er så sønderdelte ved sprængninger eller så slørede af opkogt glasur, at en gengivelse ikke ville have nogen mening. I andre tilfælde har det været muligt at genskabe kakler ved at sammenligne flere forskellige skår. Det er angivet, hvad der er rekonstrueret. Ligeledes vil overfladebehandling i form af begitning eller glasur på den afbillede genstand være oplyst. Man må imidlertid erindre sig, at det for en stor del drejer sig om fejlbrændinger, og at en given glasur derfor optræder med yderst forskelligt udseende. Under arbejdet med materialet er glasurproblemet kompleksitet blevet tydelig, og det har ikke været muligt at finde frem til en brugbar redegørelse. En sådan vil kun kunne fremkomme som resultat af brændingsforsøg og kemiske analyser.

kat.nr. 1,2,3,4 og 5) Kaklerne stammer fra en serie på mindst 15 forskellige samtidige nordeuropæiske fyrster og soldatertyper. Serien udtrykker ikke et politisk eller religiøst program. Personerne er vist i helfigur stående i enkelt eller dobbelt portal af kanelerede søjler med jonisk kapitæl og attisk base på postament med diamanbosser og bueslag, inderst med perlestav og yderst æggestav og evt tandsnitlignende frise, i svikkelhjørnerne puttoansigt mellem vinger. Brugen af den rundbuede portal er typisk for høj- og senrenæssancen og forlener de afbildede personer med en pondus, der forstærkes af magt-

symboler i form af krone, scepter, akselskærft, marskalstav, hjelm, sværd og tunge gyldne kæder. »Den spanske mode« i klædedragten hører hjemme i sidste trediedel af 1500-tallet og det første tiår af 1600-tallet. Kaklerne med det flade relief er skåret af samme matriceskærer efter forlæg af en fælles kunstner, sandsynligvis de Gheyn eller fra hans miljø. Karakteristisk er landskabet med den lave horisont med en græstot eller et pinjetræ. Datering 1593-1595. I fundet indgår såvel sort- og klart- og uglaserede som gråhvidt eller gulligt begittede uglaserede skår. Begitning kan kun have mening, hvis en kakkel skal grøn- eller gulglaseres, men en sådan er ikke fundet.⁶²

kat.nr. 1) ... ERTZOG ... IN OSTER ... Det er den tyske kejser Matthias som statholder i Østrig fra 1593, eller efter hans reelle magtovertagelse 1606, før han blev kronet i 1612 (han bærer intet rigsæble). Klædt efter spansk mode og med den til dragten hørende hat og typisk åbenstående kappe med opslået krave. På brystet hænger en orden og ved hans side et paradsværd. Han holder handskerne i højre hånd. På fødderne har han hæleløse stukne sko. Indskriften er beskåret af den smalle portal. Glasur på brudflade og langs kant mærke efter anden påbrændt kakkel. Uglaseret, men findes også sortglaseret og med klar brunlig glasur.

kat.nr. 2) ... WILH ... HSEN. Bestemt som hertug Wilhelm I von Sachsen senere Sachsen-Altenburg (1586-1602) med sabel, gyldne kæder som værdighedstegn. Fornem spansk dragt. Sortglaseret, rekonstrueret efter flere skår.

kat.nr. 3) GRAF CAR. IN MANSFELD. Graf Carl in Mansfeld (død 1595) bærende magtens insignier og iført

paraderustning med hjelmen med opslået visir ved venstre fod. Uglaseret.⁶³

kat.nr. 4) HERTZ ...OS ... Som nr 1, men her i dobbeltportal, der er 5,5cm bredere og 3,5cm højere. Til kaklen hører en ikke afbilledet dobbeltsøjle på plint stående på flisebelagt gulv. Brunt glasurdrøp på brudflade. Uglaseret.⁶⁴

kat.nr. 5) ... MAN. Havtman. Efter stik af elev af Hendrick Goltzius. Uglaseret.⁶⁵

kat.nr. 6) Rektangulær. Plante anbragt asymmetrisk på podie i perspektivisk arkitektur med dobbeltportal af kannelerede søjler på attisk base. Perspektivet forstærkes af linier i gulvet. Det smalle format antyder, at kaklen kan have været benyttet som udligningskakkel i ovenopbygget af store og små fyrstekakler. Datering omkr. 1600. Uglaseret.

kat.nr. 7) Lutspiller, DAS GEHØR fra en serie med de fem sanser efter forlæg af Maarten de Vos 1581. Uglaseret.⁶⁶

kat.nr. 8) Klassisk ansigt en face. Uglaseret.⁶⁷

kat.nr. 9) Brystparti af herre, der efter tidens skik bærer handskerne i højre hånd. Fingerstillingen, kraven og knappernes firpasform kunne tyde på Sigismund af Polen 1587-1632 i ramme som fig. 1-5, men beskåret og hører sammen med fremstillingen af gemalinden Anne fig. 10. Datering omkr. 1600. Uglaseret.⁶⁸

kat.nr. 10) Hjørne af næsten kvadratisk kakkel med kort søjlestykke ved overgang til kapitæl. Forkortet

ramme fra fyrsteserien fig. 1-5 med serie af fyrstelige personer i trekvart-format, her sandsynligvis med fremstilling af dronning Anne af Polen fra 1596, det år hun døde.⁶⁹

kat.nr. 11) Kvadratisk kakkel med S. IOH... i portal fra evangelistserie. Her ses kun ørnen ved Johannes' skrivende hånd. 1500-tallets anden halvdel. Uglaseret.

kat.nr. 12) Fyrsteportræt. Hører til populær serie fra omkr. 1600. Det tunge ansigt kunne minde om kejser Rudolph II. 1576-1612 Datering omkr. 1600. Glasur mørkegrøn.⁷⁰

kat.nr. 13) Svikkelhjørne med puttoansigt mellem vinger fra rektangulær kakkel med portal med udsmykning, der kendes fra serien med »Mandens Levealdre« dateret 1574 eller »Den fortabte søn«. Uglaseret.⁷¹

kat.nr. 14) Kakkelfragment. Akantusfrise langs rand og billedfelt med dyrehoved, der kommer frem af planteslyng. Sortglaseret.

kat.nr. 15) Fragment med uvinget putto, muligvis fra storkakkel. Uglaseret.

kat.nr. 16) Rektangulær buet kakkel til tromleformet røgkammer. Krumningen giver et skifte med seks kakler og en diameter på 36 cm. Det meget flade relief er inddelt i ruder med fleur de lis, og midt på hver side er en halv roset, begge overordentligt populære senrenæssancemønstre. Mønstret fortsætter ubrudt ind i de tilstødende kakler, »tapetmønster«. For at kunne opbygge i et solidt forbandt, må der

findes en anden udgave med en hel roset i midten og en kvart i hvert hjørne. Uglaseret. I fundet indgår også sorte, matgrønne og uglaserede skår.

kat.nr. 17) Rektangulær buet kakkal. Krumningen giver et skifte med syv kakler, hvorved røgkammeret får en diameter på 38 cm. Forlægget for det meget flade relief med »tapetmønster« minder om stik af den nederlandske kunstner Cornelis Bos, der arbejdede i midten af 1500-tallet. I en ramme af beslag-sornamentik med maske, fantasifugle og stirrende vækster står i en portalagtig åbning en nøgen kvin-deskikkelse med et klæde, på hovedet bærer hun en romersk strålekroner, men er ellers uden karakterise-rende attributter. Det kunne forestille den kronede Venus, eller blot være taget fra det Bos'ske univers, hvor nøgne kvinder ses udstyret med hovedpryd-elser af fjer og blomster. Forneden i en kartouche årstallet 1(585). Desværre er den nederste kartouche med initialerne ikke repræsenteret. I fundet indgår mange skår, der enten er brunt-, gulligt-, mat-grønt-, sort- eller uglaserede, enkelte er sintrede. Flere er sprængte og har glasur på brudflader.⁷²

kat.nr. 18, 19, 20, 21 tilhører en større serie, der ud-kom i anledning af Johannes Albrechts indsættelse som hertug i Mecklenburg i 1611. Dragthistorisk passer det godt med den begyndende barok. Uglase-ret, men der findes også enkelte sortglaserede skår.⁷³

kat.nr. 18) Næsten-kvadratisk kakkal med brystbille-de af fornem lutspillende, unavngiven herre i bue-slag dannet af æggestavsfrise. I sviklerne bladmotiv. Lutspilleren med den nedliggende kniplingskrave kendes fra andre fund i trekvartfigur i en rektangu-

lær sortglaseret udgave med inskriptionen FRISK, FROLICH BIN ICH 1611. Uglaseret.⁷⁴

kat.nr. 19) Samme serie som foregående. Den høj-pyntede kvinde med opstående krave og kniplinger i håret er muligvis ANNA SOPHIA H ZV MEKEL (hertug-inde til Mecklenburg) Uglaseret.⁷⁵

kat.nr. 20) Ukendt person fra samme serie. Uglase-ret.

kat.nr. 21) Ukendt person fra samme serie. Uglase-ret.

kat.nr. 22) Bogstaverne DA, kunne måske tolkes som »DAVID«. Uglaseret.

kat.nr. 23) En af »De kristelige Dyder« (temp)ERANT(ia) = fornuftens herredømme over lidenskaberne. Uglaseret.

kat.nr. 24) Kronekakkal. Buet. Enkelt indmuringssli-te. Akantusblade, hvis midterribber på bruskk-barok-agtig vis er blæret op med en række kugler, hvilket kunne tyde på en datering til 1620'erne. Sortglase-ret.

kat.nr. 25) Kronekakkal. Buet. Enkelt indmuringssli-te. Øverst krone, derunder symmetrisk bladslyng flan-keret af uvingede putti. Lignende kronekakler fin-des på oven fra før 1550. I fundet indgår et matsort-glaseret eksemplar. Matgrøn, opblæret glasur.⁷⁶

kat.nr. 26) Kronekakkal. Rekonstruktion, baseret på mange småstykker fra forskellige kakler. Enkelt ind-muringssliste. Harniskklædt, sværdomhængt kriger

mellem to løver. I hænderne holder han skjold og økse- eller hammerlignende våben, som løverne griber efter. Tydning uvis. Aftrykket er utydeligt, og udskæringen er mangelfuld sammenlignet med aftryk fra Lübeck. Omkr. 1600. Sort, grågrøn eller olivengrøn glasur.⁷⁷

kat.nr. 27) Kronekakkell. To uvingede putti holder kronet »skjold« med Det tyske Riges eller måske snarere Lübecks dobbeltørn. Uglaseret.⁷⁸

kat.nr. 28) Storkakkell. Svikkel med siddende bevinget putto. Meget kraftig godstykkelse 2,1cm. Modellet kraftig rumpe. 1600-tallets første halvdel. Uglaseret.

kat.nr. 29) Rektangulær prismekakkell. Anden halvdel af 1500- og begyndelsen af 1600-tallet. Grønglaseret. Dette eksemplar er fra askegraven, men kendes også fra udsmidtlaget. Enkelte grønslaserede måske med lustreglasur.

kat.nr. 30) Rektangulær prismekakkell. Datering som foregående. Grønglaseret. Dette eksemplar er fra askegraven, men kendes også fra udsmidtlaget

kat.nr. 31) Rektangulær udfyldningsprismekakkell. Meget smal, brunlig, blødt brændt. Datering som foregående. Uglaseret. Kendes kun fra askegraven.

kat.nr. 32) Rektangulær prismekakkell. Hører sammen med gesimskakkell nr. 45. Datering som foregående. Mørkgrønglaseret.⁷⁹

kat.nr. 33) Rektangulær prismekakkell som fig. 30 blot med kraftigere prægning, evt efter anden matri-

ce. Datering som foregående. Overfladen brun. Uglaseret

kat.nr. 34) Næsten-kvadratisk prismekakkell. Datering som foregående. Grønglaseret.

kat.nr. 35) Prismekakkell beregnet til to modellerede indmuringstaster. I hjørnerne planteslyng med skjult delfin- eller griffehoved. Rekonstrueret efter to skår, et uglaseret, og et med en grøngul spættet glasur, der er typisk for tiden før 1550. Også kendt fra omkr. 1600.⁸⁰

kat.nr. 36) Trugformet kakkell med to indmuringstaster. Gammel 1500-tals type, men i brug op i 1600-tallet. Sort-, grøn- eller uglaseret.

kat.nr. 37) Midterstykke af prismekakkell. Datering se nr. 34. Uglaseret.

kat.nr. 38) Rektangulær kakkell. Flad. Symmetrisk geometrisk mønster af dobbelte rette linier om midterblomst. Der er skår fra flere ens kakler med glasur på brud og bagsiden samt påbrændinger af potter. Slutningen af 1500-tallet. Grøn og uglaseret.⁸¹

kat.nr. 39) Gesimskakkell. Uglaseret. Mellem akantusfriser to dobbelt oprullede, symmetrisk modstillede spiraler. Omkr. 1600. Mange skår uglaserede eller med sort eller grønlig glasur.

kat.nr. 40) Gesimskakkell. Under frise, der ligner tagsten med mindelse om de store tyske huslignende ovne, symmetrisk modstillede ranker. Omkr. 1600. Uglaseret. Der findes også saftigtgrønne og matgrønne eksemplarer.⁸²

kat.nr. 41) Gesimskakkel. Mellem akantusfriser søheste-enhjørninger symmetrisk om beplantet pokal. Måske efter stik af Flötner (1485-1545)⁸³ (fig 22). I brug godt ind i 1600-tallet. Mange skår uglaserede eller med sort, vissengrøn glasur eller saftiggrøn glasur på begitning. Et enkelt med grøn lustreglasur? Sintret med sort glasur.⁸⁴

kat.nr. 42) Hjørnegesimskakkel. Med rester af ovnlør. Akantusfrise under frise af rektangler med afrundede hjørner. Omkr. 1600. Uglaseret.

kat.nr. 43) Frisekakkel. Bladranke mellem profilerede kanter. På bagsiden indridset bladmotiv. Anden del af 1500-tallet, men med gotiske aner. Grønglaseret.⁸⁵

kat.nr. 44) Frisekakkel med akantus. Uglaseret.

kat.nr. 45) Frisekakkel. Dekorationselementer som på prismekaklen nr. 32. Uglaseret.

kat.nr. 46) Frisekakkel. Ørne- eller englevinge over glat vulst. Mørk, grøn glasur.

kat.nr. 47, 48) To frisekakler efterbearbejdet med modellerpind. Uglaserede.

kat.nr. 49) Sammensat hjørnekakkel. Sammensat af halvkakkel med mønster af sammenbundne blade i akantusramme og helkakkel sandsynligvis som nr. 37, hvor både højde og ramme passer. Hjørnet er dækket af håndskåret tovsnoning. Grønglaseret. Rester af tre eller fire hjørnekakler, der alle er sprængt under brændingen, ved hvilken også den oprindelige grønne glasur er dekomponeret til sort eller grå.

kat.nr. 50) Kvadratisk kakkel. Flad. Symmetrisk geometrisk mønster opbygget af otte cirkler med blade og blomster omkring midterblomst. Matgrønglaseret.

kat.nr. 51) Tilskåret halv-kakkel fra askegraven, men i glasur og gods helt som nr. 50.

kat.nr. 52) Kvadratisk kakkel. Mønster næsten som fig. 53, men dybere. Findes med gul, grøn og sort glasur og uglaseret.

kat.nr. 53) Kvadratisk kakkel. Flad. Indskrevet kvadrat med blomstermotiv. Grøn og uglaseret.

kat.nr. 54) Hjørneskinnekakkel. Funktionsløs efterligning af jernbilæggerens hjørnesamleskinne. Bagsiden er glat afstrøget. Den kan have siddet på en sammensat hjørnekakkel, men kan også have været indmuret i hjørnet med en enkelt indmurationsliste. Uglaseret.⁸⁶

kat.nr. 55) Helhjørnekakkel. Beslagværk med bosser, et affaset hjørne med sammenbundne blade. Dobbelttryk. Karakteristiske spor efter afskæring af kanter med snor. Kaklen er den øverste af mindst tre, hvoraf den nederste kendes fra Næstved med monogram. 1500-tallets slutning. Uglaseret.⁸⁷

kat.nr. 56) Dette dybe kakkelastryk fra askegraven med det kraftige relief indrammet i en fladbuget portal og den grønne let spættede glasur har underligt nok aldrig været forsynet med nogen form for indmurationslister, og bagsiden er helt fladt tildannet. Motivet med den ældre mand, der kraftigt kurtiserer en ung nøgen kvinde, er velkendt fra renæssancen. I

denne udformning er forlæggert et kobberstik af Heinrich Aldegrevener dateret 1531. Billedfeltet kendes i anden indramning fra en ovn fra et i 1559 nedbrændt hus i Heide i Holstein og fra Wremen. Til Heide-ovnen hørte også medaljonkabler med samme indramning som nr. 65.⁸⁸

kat.nr. 57) Brystparti af fornem dame fra samme serie som matricerne nr. 60, 61, 62, 63. Dragthistorisk datering: 1500-tallets anden fjerdedel. Grønglaseret.⁸⁹

kat.nr. 58) Kvadratisk kakkell med glat, konkav medaljon i tovsnoning. 1500-tallets midte. Grønglaseret.⁹⁰

kat.nr. 59) Kvadratisk kakkell med medaljon indrammet af blade, i sviklerne bladmotiv. Aftryk af en af matricerne fig. 64, 66 eller fra samme serie. 1500-tallets anden fjerdedel. Grønglaseret.

kat.nr. 60) Matrice, aftryk. Fornem dame, der bærer perlesmykket baret med fjer. Håret er stramt holdt sammen med evt. perlestykket net. Blusen er plisseret med stramtsiddende højhalset kniplingskrave og halssmykke. Kjolen har bred halsudskæring. Dragthistorisk datering omkring 1530, hvilket passer godt med de snoede, dekorerede søjler og den tidlige renessances fladbuede portal. Snit af matrice.⁹¹

kat.nr. 61) Matrice, aftryk. Fornem dame fra samme serie som foregående. Datering som nr. 60. Snit af matrice.

kat.nr. 62) Matrice, aftryk. Fornem dame med baret. Samme type, men indramningen anderledes og ka-

klen dybere og lidt større. Datering som nr. 60. Snit af matrice.

kat.nr. 63) Matrice, aftryk. Fornem herre med pelsforet kappe over blusen, tysk mode fra 1500-tallets anden fjerdedel. Fra samme serie som nr. 60, 61. Snit af matrice.

kat.nr. 64) Matrice, aftryk. Uidentificeret person. Fra samme serie som nr. 65. Snit af matrice.

kat.nr. 65) Matrice, aftryk. Medaljonkakkell med tunger eller blade i ring, og blomst i svikkelhjørnerne. På bagsiden indridset bomærke. Ældre alvorlig herre med fjer i hatten, pufærmer og fornem kåbe peger betydningsfuldt på et stanghåndjern. Er han lovens strenge vogter, eller har han selv været offer for dette torturinstrument? En næsten identisk, men i detaljer fx i dragtens mønster let afvigende udgave og med påskriften LUCIUS kendes fra Gilleleje, hvor den stratigrafisk dateres til midten af 1500-årene. I Næstved er den i produktion efter 1575. Dragthistorisk er den lidt ældre. Det har ikke været muligt at identificere personen, men han hører til en serie, hvor bl.a. Judith med Holofernes' afhuggede hoved forekommer. Denne apokryfe heltinde havde symbolsk betydning i Det Schmalkaldiske Forbund. Slagelse-matricen er ikke en piratkopi af LUCIUS-kaklen. Uregelmæssighed i inderste cirkels perlestav ud for personens ansigt vil kunne identificere aftryk fra denne matrice, og en sammenligning med eksemplarer fra Farvergadefundet i Næstved viser, at billedfeltet er identisk, medens perlekæden afviger. Kombinationspatricen har altså været samlet i flere omgange med lidt afvigende resultat. Kakkelseerien sy-

nes uden indskrift kun at forekomme i Sydvestsjælland. Datering 1500-tallets anden fjerdedel. Snit af matrice.⁹²

kat.nr. 66) Matrice til rektangulær prismekakkel med spor efter tilskæring og grater ved hullerne. 15-1600-tallet. Snit af matrice.

kat.nr. 67) Matrice til næsten-kvadratisk prismekakkel som nr. 34, men ikke identisk dermed. Snit af matrice. 15-1600-tallet.

kat.nr. 68a b) Matrice til kakkel i kæmpestørrelse. Som svikkelmotiv kvindeskikkelse bærende et barn i armene på en baggrund af beslagværk med volutter. Midterfeltet i portal med bue af æggestav hvilende på murværk med to nicher med kvindeskikkelser, evt dyder i hver side. Snit og bagside af matrice med spor af tværbjælke.⁹³

kat.nr. 69) Matrice, aftryk. Bagsiden forsynet med håndgreb. Godset er tydeligt lagdelt visende den trinvis opbygning. Nadverindstiftelse i renæssancestue med perspektivfremhævende loftsbjælker. Hjørnets og vinduernes placering forøger rumvirkningen. Bordet med dug, fad, glas og knive passer til tiden, medens Jesus og disciplene er i »bibelske« klæder. Indramningen er en rundbuet perspektivisk portal med æggestav. Kaklen kendes i to lidt andre udgaver fra samme patriceskærer, men blot set fra en lidt anden vinkel. Den ene fra Prag, den anden fra den nu forsvundne ovn fra Halberstadt fra 1558. De fleste af matricerne til denne ovn, hvoraf mange er skåret efter Dürers Lille Træsnitpassion fra 1511, er – mærkeligt nok – også benyttet på malmdøbefontene i Eckernförde fra 1588 og

Flensburg fra 1593, hvilket siger noget om kunsthistoriske udsagns ringe brugbarhed som dateringsmiddel. Snit af matrice.⁹⁴

kat.nr. 70) Matrice til gesimskakkel med tidselfrise og skælagtig ornament, der minder om bæverhale-tag, som på de tyske »husovne«. Skadet af cement?⁹⁵

kat.nr. 71) Matrice til kronekakkel. Bagsiden er forsynet med håndgreb. Symmetrisk opbygget i ligebe- net trekant med rulleværk og volutter. Det trekantede aftryk beregnet til udskæring. Hører måske sammen med frisekakkel nr. 39. Bagside og bagsideprofil.

Tak til de mange personer, der har været behjælpelige med oplysninger.

En særlig tak til hr. Louis Ehlers, Haderslev, for oplysninger om Venuskaklerne.

Til hr. dr. E. Ring, Lüneburg, for hjælp ved bestemmelse af fyrstekaklerne.

Til fru dr. I. Unger, Kempen, hr. dr. Weber, Weimar og hr. dr. H. Zimmermann, Wilhelmshafen, samt Kobberstiksamlingen og Det Kongelige Bibliotek for hjælp ved fremskaffelse af materiale.⁹⁶

Post scriptum. Tesen om en tilpasning af den katolske dronning Anna-kakkel til en protestantisk version ved udradering af en rosenkrans er nok forhas- tet. Den genstand dronningen holder i hånden er snarere en desmerknop eller et lugteæble, således som det ses i Fritze Lindahl: Skattefund Sølv fra Christian IV's tid. København 1988, fig. 53 og 75, og ikke mindst i Harry Kühnel: Alltag im Spätmittelal- ter. Wien 1986. Abb. 166, der viser en desmerknop helt identisk med Anna-kaklens.



1



2



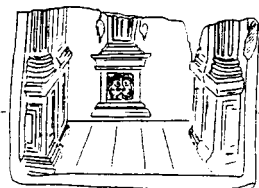
3



4



5



6



7



8



9



10



11



12



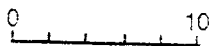
13

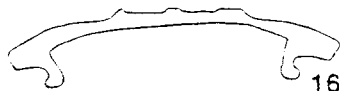
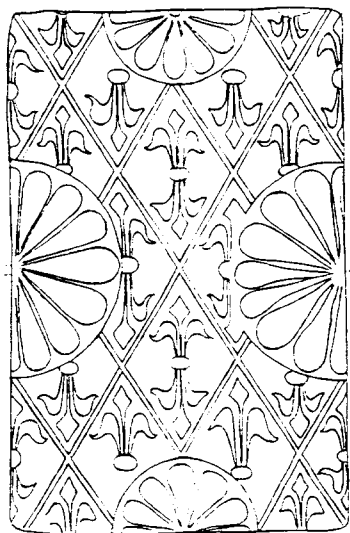


14

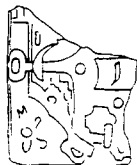
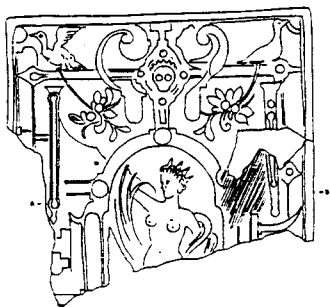


15

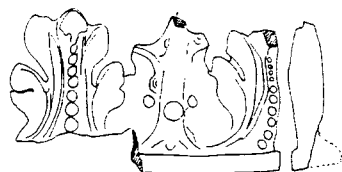




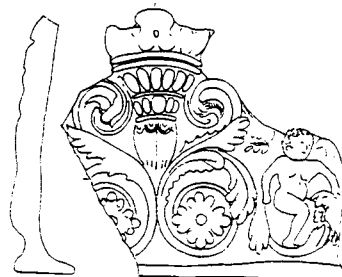
16



17



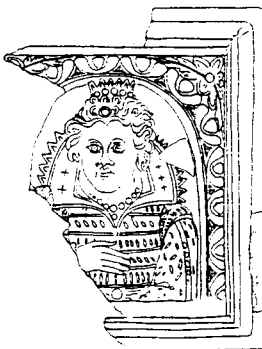
24



25



18



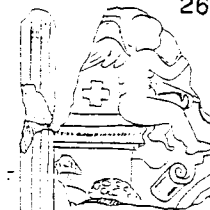
19



26



27



20



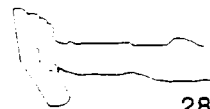
21



22

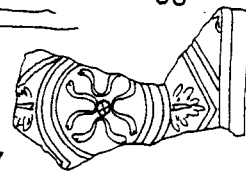
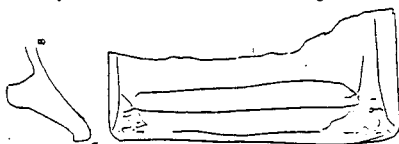
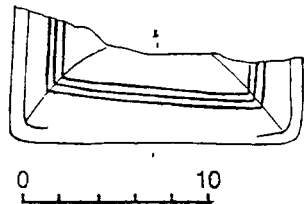
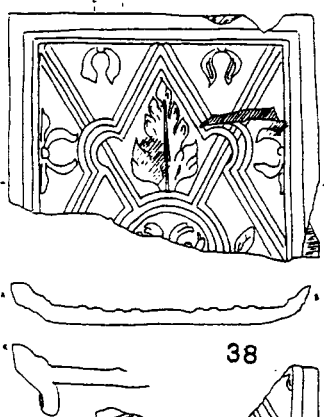
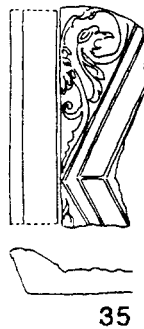
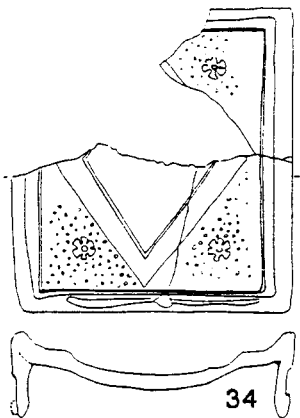
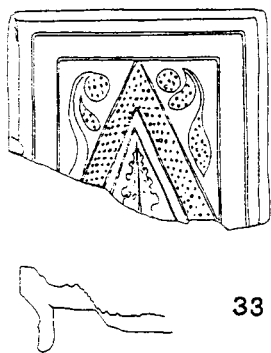
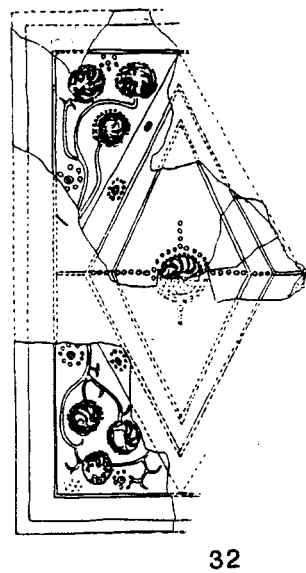
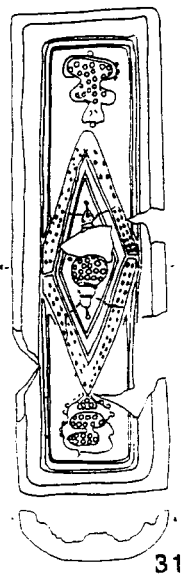
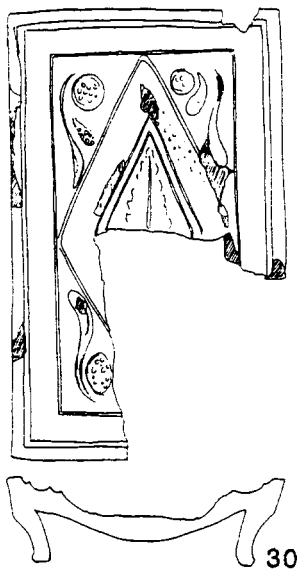
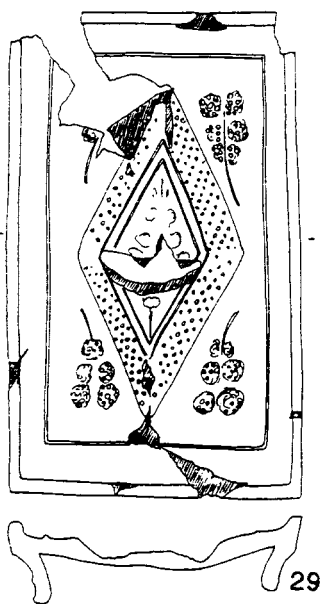


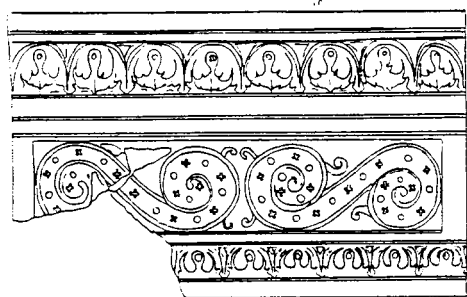
23



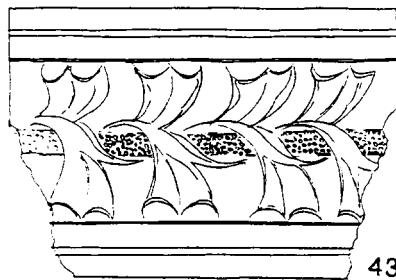
28



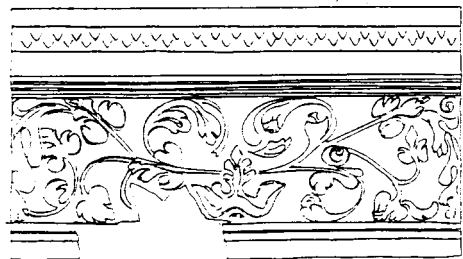
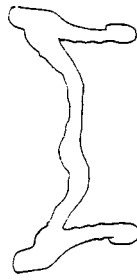




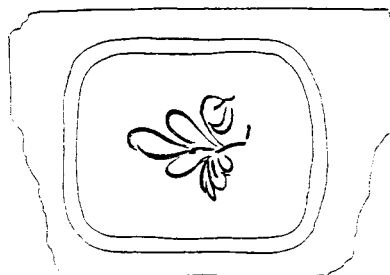
39



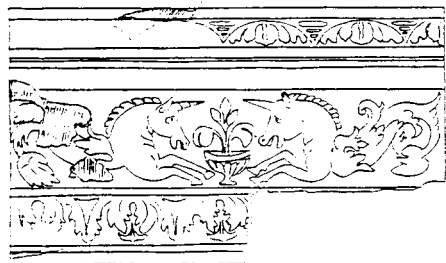
43



40



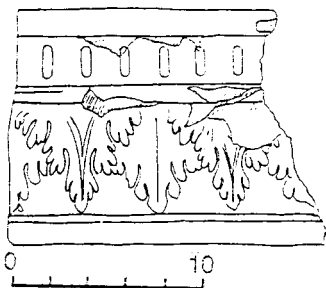
45



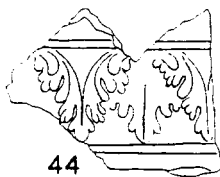
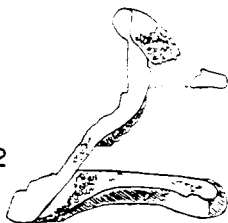
41



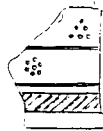
46



42

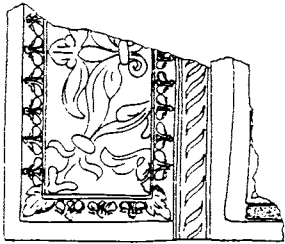
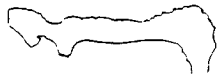


44



48

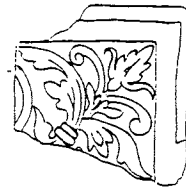




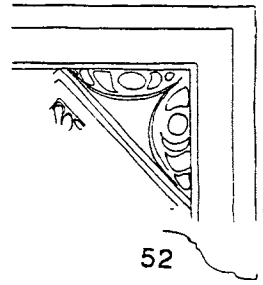
49



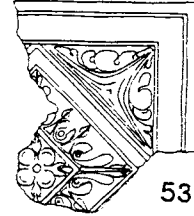
50



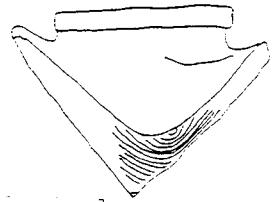
51



52



53



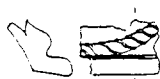
55



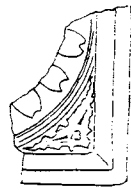
56



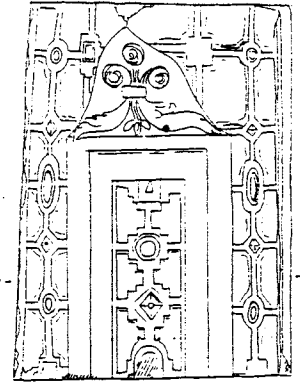
57



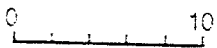
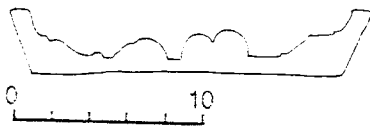
58



59

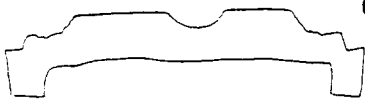


60

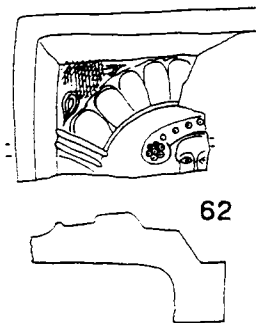




60



61



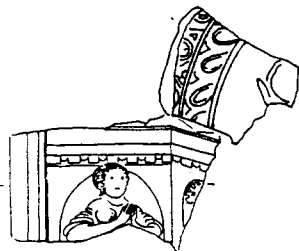
62



64



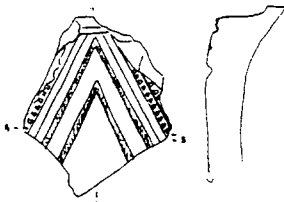
63



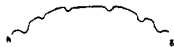
68



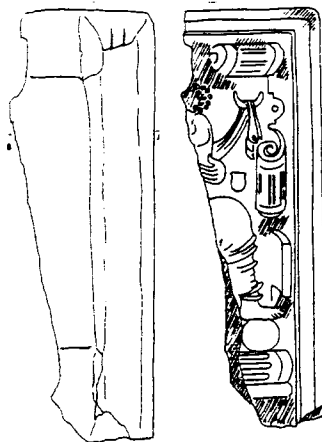
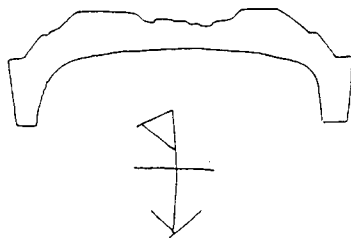
65

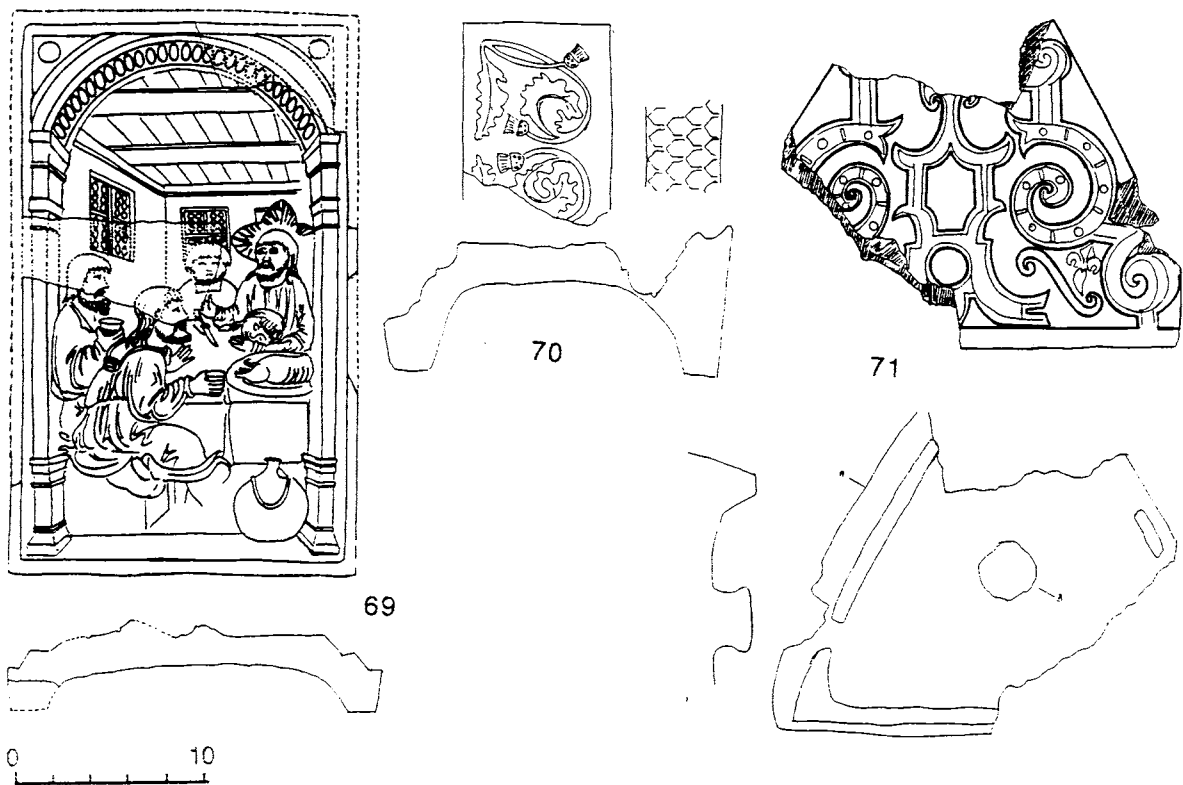


66



67





Noter

1. Tell, Sorø Amts Avis 20.9.60.
2. NM 2, mus nr. 1645/83. Nils Engberg var udgravningsleder. Forfatteren stod for udgravningen af affaldslagene fra pottemageriet (felt 11A) med påfølgende rekonstruktion af kar og kakler samt de deraf følgende forsøg med kakkelproduktion.
3. Tykke, ret sene møddingslag under Stenstuegades nuværende belægning kunne tyde derpå.
4. I askegraven var stjertpotternes rande udelukkende glatte, i det yngre affaldslag var langt de fleste forsynet med tre eller flere vulster, henholdsvis type A og B i Kristiansen 1991 s. 105f. Dette må kunne bruges statistisk daterende.
5. Arnold & Westphalen 1990 s. 31 og fig. 26. Kakkelp fra Heide fra før 1559. Thier 1993 s. 280 og 481 fig. 12. Kakkelp fra Wremen. Kristiansen 1996 gennemgår stykket og dets motiv nærmere. Bartsch 16 1980 fig. 249.
6. Denne udvidelse foretoges af en gymnasieklasse. Der foreligger hverken tegninger eller beretning, og fundene derfra, der består af en blanding af 16-17-1800-tals keramik, jern og glas, må betegnes som løsfund. Jeg har dog ment det forsvarligt at indrage kakkelmaterialet i nærværende.
7. Museet for Holbæk og Omegn 1983. På en rekonstrueret ovn fra Thorupgård har kaklerne en brunviolet til sort opblæret bly-

- glasur. – Birk Hansen 1987 s. 34 betegner en tilsvarende glasur som fejlbrændt – Liebgott 1979 s. 109 fig. 103. omtaler blind, opkogt, grønlig glasur på kronkakkell.
8. Uldal 1934 s. 50.
 9. Et tilsvarende afdrejningsjern er fundet i Kalundborg. Venligst meddelt af udgraveren Conni Hinsch. Lignende redskaber vist i Diderots encyklopædi, Gillespie 1959 tavle 2017 fig. 37.
 10. Atkinson & Oswald 1972 s. 182 fig. 1. Kristiansen 1991 s. 124f.
 11. Birk Hansen 1987 s. 35.
 12. NM 2, mus. nr. D 516 1971 Sct. Mikkel, Slagelse.
 13. Liebgott 1979 s. 82 fig. 63.
 14. Se note 4.
 15. Berg, Jørgensen & Mortensøn 1981 s. 46ff og s. 133.
 16. Liebgott 1979 fig. 79. Rosborn 1973 s. 82.
 17. Blomqvist 1937 bild 43.
 18. Liebgott 1972 s. 26.
 19. Bartsch 1980, nr. 96 (114) Bartsch 1982 s. 227 og Altena 1936, s. 16.
 20. Huth 1975 og Strauss 1983 har begge talrige eksempler derpå.
 21. Dr. E. Ring, Lüneburg, har venligst bestemt katalog nr. 4 og dermed også nr. 1 som hertug Matthias af Østrig og i øvrigt bi-draget med flere oplysninger om serien.
 22. Fabian 1982 s. 294.
 23. Franz 1981. På Abb. 258 og 259 ses en »WERBER« og en landsknægt uden titel. Franz har ikke kendt forlægget og daterer derfor forkert serien til 1570. Huth 1975 s. 197 daterer serien stratigrafisk til første fjerdedel af 1600-tallet, men om han der-ved forstår anvendelsestid eller tidspunktet for skæringen af patricerne er uvis. Strauss får med fejltolkningen af Friedrich Wilhelm rykket serien godt op i 1600-tallets første halvdel!
 24. Huth 1975 Tafel 89,2 og s. 191.
 25. Strauss 1983 Tafel 50,2 og s. 117 samt 70,2 og s. 121. Desuden forsøger Strauss også med Tafel 70,1 og 3 at indføre kejser Maximilian II af Østrig 1564-76 i serien uden at bemærke de manglende kejsrerlige insignier som ellers ses ved Rudolph II (Tunander 1982 s. 44 (spejlvendt!)), eller blot et scepter som Henrik IV af Frankrig bærer. (Grieg 1933 s. 71). Det må tilskrives fejllæsning af den utydelige, til dels beskårne indskrift, der midlertid kun kan tolkes som rester af HER-ZOG, altså ærkehertug Maximilian af Østrig, hvilket passer fint ind i serien.
 26. Posse 1994 Tafel 9.
 27. Schéle n1965 fx fig. 17 og 125.
 28. Faber 1957 s. 197 bringer mange opskrifter, hvori bl.a. indgår hestegødning og bygavner.
 29. Uldal 1934 s. 40 og Birk Hansen 1987 s. 34.
 30. Steensberg 1986 tavle 3 fig. 2,3,6.
 31. Andersson 1963 fig. 12.
 32. Steensberg 1986 Tavle 3.
 33. Steensberg & Østergaard Christensen 1974 P120,1. P123,1. P126,1. P127,1. P128,4. P129,4. P130,1. P131,1,3,6,8.
 34. Liebgott 1979 s. 104.
 35. Steensberg 1986 tavle 3 fig. 1.
 36. Blomqvist 1969 s. 150 lader begge serier – skønt af forskelligt format – indgå i samme ovn, hvilket vel ikke er udtryk for præticeskærerens oprindelige koncept, men måske nok typisk for den nordiske kakkelmagers situation med hans tilfældigt sammenbragte udvalg af matricer.
 37. Strauss 1983 Tafel 131.
 38. Linde 1951 s. 86. Wahlöö 1974 s. 26.
 39. Kjær 1888 s. 128 fodnote omtaler fra et regnskab fra Jungshoved en pottemager, der 1603 opsætter en »Jernnfaruede Kackeloffuen« på en »Jern Ouffen«, der var opsat året før
 40. Huth 1975 s. 153ff behandler kakkelproduktion. Mit kendskab til Huth 1975 er imidlertid så nyt, at det ikke har haft nogen indflydelse på mine forsøg eller nærværende fremstilling.
 41. Arnold 1990 s. 3 ff. om gavlhuse med dorns, den opvarmelige stue.
 42. Eriksson 1974 s. 36: I forordet til en næsten tekstfri udgave af Solis billedbibel fremgår, at den netop udkom med henblik på malere, guldsmede og kunstelskere
 43. Eriksson 1974 s. 35: I en skrå forstentøjspottemagerne i Siegburg står, at ingen pottemager eller pottemagerkvinde må brænde trykt eller skåren vare, hvis ikke han selv eller hans hustru eller barn eller nogen af dem, der er i lære, med egen hånd har skåret det.
 44. Metzger 1900 s. 18 giver eksempler på sådanne.
 45. Unger 1988 s. 24 og 28.
 46. Frandsen 1973 s. 22f.
 47. Linde 1951 s. 84.
 48. Huth 1975 s. 198 ff omtaler bevidst brug af brændingssvind for tilpasning af størrelse af hele kakler eller blot billedfelt.
 49. Huth 1975 s. 171, 201
 50. Uldal 1934 s. 49.
 51. Disse kakler – en flad og to buede rektangulære plus en flad kvadratisk – alle sjællandske, befinder sig i Ehlers-Samlingen,

- Haderslev. Venligst meddelt af Louis Ehlers.
52. Jensen 1935 s. 57; Metzger 1900 s. 27, træpatrice fra Frankfurt.
 53. Sauerlandt 1927 fx s. 46, 67 og 73 viser små relieffer i buksbom, pæretræ og fin sandsten, der alle vil give en hård strukturfri overflade og i størrelse og form passer som patrice. Sammenlign Hans Schwartz »Judith« s. 46 med Liebgott 1979 fig. 98. Huth 1975 s. 156 omtaler patricer af bronzeblik. Reineking-von Bock 1976 s. 15 matricer til stentøjsrelieffer.
 54. Unger 1988 s. 35. Strauss 1983 Tafel 141 billedfelter af ler og gips.
 55. Huth 1975 Tafel 75,2 og 79,1. Ring 1992 s. 170. Strauss 1983 Tafel 102,2. Nørregaard 1964 fig. 6. Frandsen 1973 fig. 36. Liebgott 1972 s. 33. Blomqvist 1937 bild 36. Strömbom 1924 bild 264.
 56. AO, som også ses på kejser Maximilian-kaklen i fyrsteserien skal måske tolkes som »aliis omissis« = de øvrige titler udeladt. En anden mulighed kunne være »Aus Oestereich«, idet Anna var datter af ærkehertug Karl af Østrig-Steiermark.
 57. Sammenlign Huth 1975 Tafel 79,1 med Blomqvist 1937 bild 36.
 58. Kristiansen 1991 s. 126. Afvigende vist i Arnold 1990 s. 26ff
 59. Tunander 1982 s. 64 - 65.
 60. Frandsen 1973 s. 22.
 61. Huth 1975 s. 168.
 62. Blomqvist 1937 s. 195, 200, 216. Franz 1981 nr. 259. Grieg: 1933 s. 71. Liebgott 1972 s. 26. Tunander 1982 s. 44.
 63. Huth 1975 Tafel 89,1.
 64. Huth 1975 Tafel 89,2.
 65. Liebgott 1972 s. 26. Bartsch 3, 1980 nr. 96 (114). Altena 1936 s. 16.
 66. Østergaard-Christensen 1985 fig. 21. Hollstein 1995 fig. 1508.
 67. Strauss 1983 Tafel 169,2. Franz 1981 nr. 626.
 68. Blomqvist 1937 s. 195.
 69. Liebgott 1972 s. 33; Ring 1992 s. 169.
 70. Blomqvist 1937 s. 197. Grimberg 1959 bd. 10 s. 210.
 71. Liebgott 1972 s. 27, 29.
 72. Frandsen 1973 s. 18. Schéle 1965 fig. 17, 125, 194. Uldall 1934 s. 49f.
 73. Blomqvist 1937 fig. 43.
 74. Østergaard Christensen 1985 fig. 22.
 75. Slettebo 1989 s. 75.
 76. Strauss 1966 Tafel 38; Østergaard Christensen 1985 fig. 26.
 77. Arnold & Westphalen 1990 fig. 56. Strauss 1972 Tafel 82,6.
 78. Frandsen 1973 fig. 46. Strauss 1972 Tafel 86,6.
 79. Larsen 1935 s. 89.
 80. Hollstein 1956 fig. 83 ornamentremse med delfinhoveder af Flötner muligt forlæg. Liebgott 1979 fig. 97.
 81. Frandsen 1973 fig. 27. Riismøller 1968 fig. 3 og 5 viser kaklen med tilhørende helhjørnekakkel.
 82. Franz 1981 fig. 426.
 83. Hollstein 1954 fig. 80.
 84. Blomqvist 1968 s. 151. Museet for Holbæk og Omegn 1970 s.7. Liebgott 1972 s. 19.
 85. Liebgott 1972 s. 14.
 86. Linde 1951 s. 86. Ring 1992 fig. 6. Tauber-Jensen 1885 s. 177.
 87. Birk Hansen 1987 s. 32. Uldall 1934 s. 54.
 88. Arnold & Westphalen 1990 s. 44. Kristiansen 1996. Thier 1993 Tafel 73, 12.
 89. Blomqvist 1937 fig. 18.
 90. Blomqvist 1937 fig. 7,8.
 91. Strauss 1972 Tafel 86,4.
 92. Frandsen 1973 s. 18. Frandsen 1982 s. 16 og 18. Uldall 1934 fig. 1. Birk Hansen 1987 s32f.
 93. Strauss 1983 Tafel 156,3, her ses en lignende nærmest »alteragtig« opbygning.
 94. Brych 1990 s. 275. Steensberg 1986 tavle 3,6. Strauss 1966 Tafel 44-45. Strauss 1983 Tafel 125, 126. Kristiansen 1995 s.13 f.
 95. Andersson 1963 fig. 12.
 96. Artiklen er skrevet 1995. For nyere litteratur og problemstillinger henvises til: Kathrin Panne & Anke Twachtmann-Schlichter: Ton in Form gebracht Terrakotten Öfenkacheln Kachelöfen Geschirr Bachsteine. Celle 1998. Tegningerne i katalogen er oprindeligt udført i registreringsøjemed af forfatteren.

Litteratur

- Altena, I. Q. van Regteren: *Jacques de Gheyn, Three Generations*. Amsterdam 1936.
- Andersson, K.: Kakelfynd från Landskrona. *Gamla Landskrona 1963*. Landskrona 1963 s. 65-78.
- Arnold, V. & T. Westphalen: *Ofenkacheln des 16. Jahrhunderts aus Lübeck und Heide*. Arnold, V., Th. Westphalen & P. Zubeck: *Kachelöfen in Schleswig-Holstein*. Kleine Schleswig-Holstein-Bücher, Band 40. Heide in Holstein 1990 s. 21-68.

- Atkinson, D. R. & A. A. Oswald: A Brief Guide for the Identification of Dutch Clay Tobacco Pipes Found in England. *Post-medieval Archaeology* 1972, vol.6. London 1972 s. 175-182.
- Bartsch.: *The Illustrated Bartsch* 3. New York 1980.
- Berg, H. , L. Jørgensen & O. Mortensen: Sandhagen et Lange-landsk fiskerleje Fra renaissance. Rudkøbing 1981.
- Birk Hansen, P.: Laurits blandt andre. Næstved Museum. *Liv og levn* 1, 1987. Næstved 1987 s. 32-35.
- Blomquist, R.: Kakel och Kakeltilvirkning i Lund under dansk Tid. *Kulturen* 1936. Lund 1937 s. 180-218.
- Blomqvist, R.: Tre Kakelugnar. *Kulturen* 1968. Lund 1969 s. 147-152.
- Brych, V., D. Stehlikov & J. Zeglitz: *Prazske Kachle Doby Goticke a Renaissance*. Prag 1990.
- Eriksson, G.: Bilder på rhenska krus. *Kulturen* 1974. Lund 1974 s. 33-48.
- Faber, A.: Entwicklungsstufen der häuslichen Heizung. I. Teil. *Zur Geschichte ihrer Technik, insbesondere des eisernen Zimmerofens*. München 1957.
- Fabian, B.: *Deutsches biographisches Archiv: Eine Kumulation aus 254 der wichtigsten biographischen Nachschlagswerken für den deutschen Bereich bis zum Ausgang des neunzehnten Jahrhunderts*. München 1982.
- Frandsen, S.: Ovnkakler på Køge Museum. *Køge Museum* 1970-73. Køge 1973 s. 3-26.
- Frandsen, S.: Nogle kakler og lerkarskår fra renaissanceetidens Gil-leleje. *hikuin* 8. 1982. Højbjerg 1982, s. 71-76.
- Franz, R.: *Der Kachelofen. Entstehung und kunstgeschichtliche Entwicklung vom Mittelalter bis zum Ausgang des Klassizismus*. Zweite und vermehrte Auflage. Graz 1981.
- Gillespie, C. C.: *A Diderot Pictorial Encyclopedia of Trades and Industry*. New York 1959.
- Grieg, S. : *Middelalderske Byfund fra Bergen og Oslo*. Oslo 1933.
- Grimberg, C.: *Politikens Verdenshistorie*. København 1959.
- Hollstein, F. W. H.: *German Engravings, Etchings and Woodcuts, 1400-1700*. Amsterdam 1954.
- : *Dutch & Flemish Etchings, Engravings and Woodcuts 1450-1700*. Rotterdam 1995.
- Holmgaard, O. & Erik B. Nissen: *Slagelsebogen*. Slagelse 1968.
- Huth, E. W.: *Die Entstehung und Entwicklung der Stadt Frankfurt (Oder) und ihr Kulturbild vom 13. bis zum frühen 17. Jahrhundert auf Grund archologischer Befunde*. Berlin 1975.
- Jensen, Chr. A.: Et københavnsk Byfund af Kakkelforme. *National-museets Arbejdsmark* 1935. København 1935 s. 52-58.
- Kristiansen, O.: Finder I noget? En arkæologisk undersøgelse af tomten for det gamle fattighus i Sorø. *Sorø Amts Museum* 1916-1991. *I Felten med spade og båndoptager*. Sorø 1991 s. 95-146.
- Kristiansen, O.: Peter, Malkus og Kajfas – ovnkakler og døbefonte. *Liv og Levn* 9 – 1995. Næstved 1995 s. 13-17.
- Kristiansen, O.: Landsknægten og skøgen. En unik kakkelfra Stenstuegade i Slagelse. *Sorø Amts Museum* 1916-1996 -fund, forskning og formidling. Sorø 1996 s. 53-60.
- Kjær, S.: *Fra Stavnsbaandets Dage Optegnelser efter Tingbøger*. København 1888.
- Larsen, L. P.: Et kakkelfund fra Lyngø. *Aarboeg for Historisk Samfund for Sorø Amt*, XXIII, 1935. Sorø 1935, s. 88-95.
- Liebott, N.-K.: Kakler. *Hovedtræk af kakkellovns historie ca. 1350-1650*. København 1972.
- Liebott, N.-K.: *Stakhaven. Arkæologiske undersøgelser i senmiddelalderens Dragør*. København 1979.
- Linde, P.: Gamle Kakel-forme. *Danske Museer* 1951. København 1951 s. 83-90.
- Metzger, M.: *Lübecker Ofenkacheln der Renaissancezeit. Eine Studie*. Lübeck 1900.
- Museet for Holbæk og Omegn: Vejledning for besøgende*. Holbæk 1983.
- Nørregaard, A.: Lertøj og pottemagere på Lolland-Falster. *Lolland-Falsters Stiftsmuseum* 1964. Maribo 1964.
- Posse, O.: *Die Wettiner: Genealogie des Gesamthauses Wettin Ernestinischer und Albertinischer Linie mit Einschluss der regierenden Häuser von Grossbritannien, Belgien, Portugal und Bulgarien*. Berlin 1897. Reprint Leipzig 1994.
- Reineking-von Bock, G.: *Steinzeug. Kataloge des Kunstgewerbemuseums Köln*. 4. 2.Auflage. Köln 1976.
- Riismøller, P.: Von Kacheln. Holger Arbman m.fl. (red): *Res Medie-aevalis Ragnar Blomquist Kal. Mai: MCMLXVIII Oblata*. Archaeologica Lundensia III. Lund 1968 s. 246-251. (Festskrift).
- Ring, E.: Ofenkacheln in Uelzen. *Uelzener Beiträge* 12. *5 Jahre Stadtarcheologie in Uelzen*. Uelzen 1992 s. 167-174.
- Rosborn, S.: Kompagnihuset i Malmø. *Malmöfynd* 1. Malmø 1973.
- Sauerlandt, M.: *Kleinplastik der deutschen Renaissance*. Leipzig 1927.
- Schéle, S.: Cornelis Bos. *A Study of the Nederland Grottesque*. Acta Universitatis Stockholmensis 10. Stockholm 1965.
- Slettebo, J.: Ovnkakler. Kirkegade 8 Sønderborg. *Fra Als og Sundevad* 67 Sønderborg 1989 s. 72-79.
- Steensberg, A.: *Hal og gård i Hejninge*. Det Kongelige Danske Videnskabernes Selskab, Historisk-Filosofiske Skrifter 11. Køben-

- havn 1986.
- Steensberg, A. & J.L. Østergaard Christensen.: *St. Valby. Historisk arkæologisk undersøgelse af en nedlagt landsby på Sjælland*. Bd. II. Det Kongelige Danske Videnskabernes Selskab, Historisk-Filosofiske Skrifter 8, København 1974.
- Strauss, K.: *Die Kachelkunst des 15. und 16. Jahrhunderts in Deutschland, Österreich und der Schweiz*. Strassburg 1966.
- Strauss, K.: *Die Kachelkunst des 15. bis 17. Jahrhunderts in Europäischen Ländern*. III. Teil. München 1983.
- Strømbom, S.: *Forskninger på pladsen for det nya Lödösa*. Göteborg 1924.
- Tauber-Jensen, H.: Om Ler-ovne og deres Historie. *Tidsskrift for Kunstindustri 1885* s. 176-188.
- Tell: Slagelses Peter Pottemager fra Chr. den Fjerdes tid. *Sorø Amts Avis d. 20. 9. 1960*. Slagelse 1960.
- Thier, B.: *Die spätmittelalterliche und neuzeitliche Keramik des Weser-Elbe-Mündungsgebietes. Ein Beitrag zur Kulturgeschichte der Keramik. Probleme der Kystenforschung im sydlichen Nordseegebiet*. Band 20. Oldenburg 1993.
- Tunander, B. & I.: *Kakelugnar, spisar og kaminer*. Västerås 1982.
- Uldall, K.: Et tilløb til dansk Fajancefremstilling i Renæssancetiden. Laurits Pottemager i Næstved. *Nationalmuseets Arbejdsmark 1934*. København 1934 s. 44-54.
- Unger, I.: *Kölner Ofenkacheln. Die Bestände des Museums für angewandte Kunst und des Kölnischen Stadtmuseums*. Köln 1988.
- Wahløø, C.: En grann ugn. *Kulturen 1974*. Lund 1974 s. 13-32.
- Østergaard Christensen, J. L.: *Holbæk-lertøj og Holbæk-pottemagere*. Holbæk 1985.