

# En affaldsbunke fra en pottemager i Åle

## Præsentation af tendenserne i et keramikmateriale

Af *Asmund Birkals*

### 1. Fundet

Større keramikfund fra landområder har i flere tilfælde ført til påvisning af pottemagerværksteder. Ålefundet, udgravet i 1955, blev i første omgang anset som opfyldningsmateriale. Ved en orienterende gennemgang af fundmaterialet blev fejlbrændte skår påvist, og fundet blev herved sat i forbindelse med pottemagervirksomhed.<sup>1</sup>

Med ønsket om at få en bedre fornemmelse af den store skårmængdes udsagn genfandt vi en kold aprildag i 1996 tre støvede kasser på loftet af Markus Bechs gård i Købstadsmuseet »Den Gamle By«. Arbejdet med udvalgte dele af den overvældende skårmængde gav os bedre kendskab til lertøjets produktionsmetode og fundets sammensætning.

Under overskriften *Middelalderlige Potteskaar. Et fund i Aale* beskrev museumsconservator P. Bang Termansen fra »Den Gamle By« i 1955 fundforholdene ved udgravningen af den store mængde lertøjskår fra en urtehave i Åle. (Åle Sogn, Vrads Herred, Skanderborg Amt).

Den lille østjyske landsby ligger lidt nordøst for Tørring, blot en kilometer vest for Gudenåen. Termansen var blevet hidkaldt, »da Fru Dr. Sylvest fra Horsens Museum ikke længere kunne overkomme at gøre mere ved Sagen«. I alt blev der, fra et areal på omkring 36 m<sup>2</sup>, fremdraget cirka 400 kg middelalderkeramik.<sup>2</sup>

Nogen egentlig udgravningsberetning findes ikke, men i ovennævnte artikel fortælles, at skårene lå i et lag, der »enkelte Steder naaede en Tykkelse paa op til 40-45 cm«. Desuden omtales et fast, sammenhængende lerlag (3-12 cm), hvis overflade var ret jævn, mens det på undersiden havde taget form efter terrænet. Lerlaget havde ifølge Termansen været i forbindelse med ild, for »dets Farve svingede fra ren naturel over graat og gult til den smukkeste dybrøde Terracottafarve«. Endvidere var laget iblandet trækul og såvel brændt som ubrændt flint.

### 2. Genstandsmaterialet – oversigt og metode

Fundets genstande består af adskillige tusinde stærkt fragmenterede skår. Langt den overvejende del fremtræder som en homogen mængde<sup>3</sup> uden nærmere relation til den kortfattede beskrivelse af fundomstændighederne, der ikke indeholder oplysninger, der kan anvendes i stratigrafisk øjemed.

På baggrund af de sparsomme fundoplysninger er fundet umiddelbart kun anvendeligt til at bidrage med oplysninger om keramikens karakter. Med dette for øje indledtes en undersøgelse, der i omfang nærmest må sidestilles med en foranalyse. En mængde, der udgjorde mindre end 10% af skårmassen, blev udtaget fra forskellige magasinenheder og sorteret efter nedenfor beskrevne kriterier (fig. 1). Ønsket var at beskrive hovedlinierne i materialet.

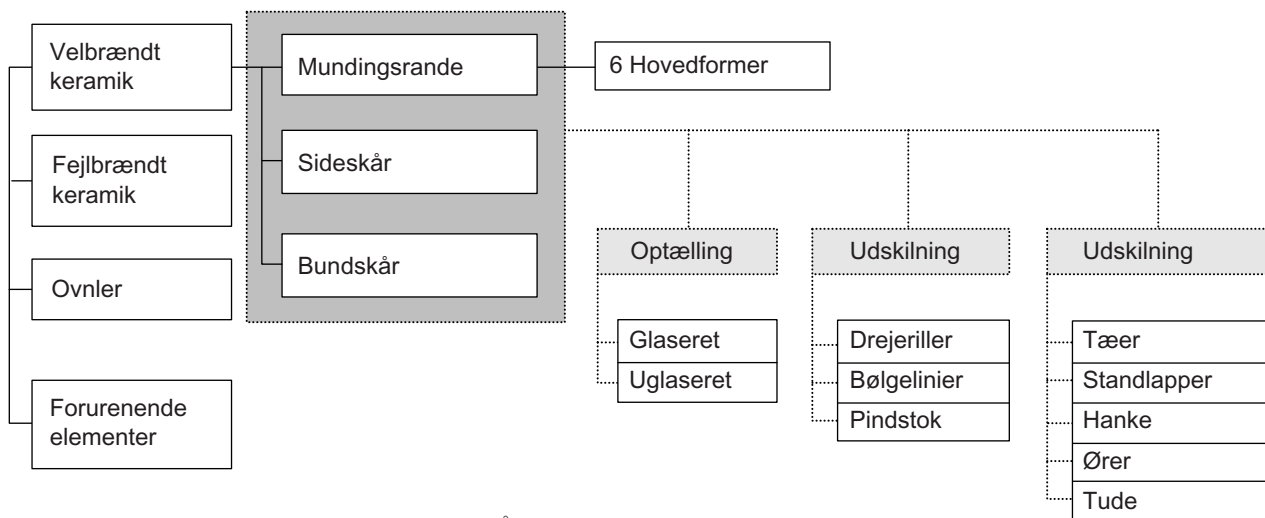


Fig. 1. Anvendt sorteringsmetode for den bearbejdede del af Ålefundet.

Fra grupperne, der fremkom ved sorteringen, blev igen udtaget en række skår, der i det følgende betragtes som repræsentative for det samlede fund.

I forhold til den valgte analysemetode må undersøgelsens resultater kun anses som en præsentation af tendenserne i materialet.

#### Potter

Langt den overvejende del af fundmængden udgøres af skår fra potter med randdiameter på 16-22 cm (fig. 2). Det har ikke med sikkerhed været muligt at fastslå potternes bundformer. Der er ikke påvist større kardele, der definitivt kan bekræfte tilstedeværelsen af kuglepotter.

Derimod ses en del fragmenter, der viser, at fundet indeholder en vis del potter baseret på flade bunde med groft tildannede opbygninger (fig. 3). Potternes nederste del er på drejeskiven presset, således at bun-

den springer frem i forhold til de første par centimeter af pottens korpus. Indvendigt får presset den konsekvens, at der opstår en lille rille mellem bunden og den indtrykkede del af pottewæggen. Det har ikke været muligt at rekonstruere et helt kar, hvorfor overdelens form ikke kan præciseres.

En mindre gruppe udgøres af kander (fig. 4) med udtrukket tud og kelet hank. Yderligere ses, mere sparsomt repræsenteret, karformer, der kan udskilles som fade (fig. 5) og skåle (fig. 6). I materialet ses desuden en række afvigende randformer (fig. 7).

#### Kander

Kanderne er spinkle i godset og har, som tidligere nævnt, haft kelet hank og udtrukket tud (fig. 8 og 9). Den overvejende del af kandeskårene har helt eller delvist dækkende glasur på ydersiden.

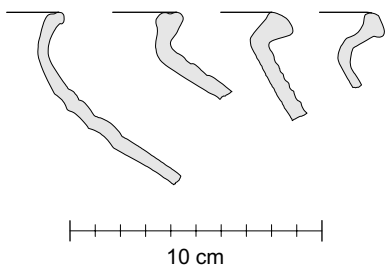


Fig. 2. Randskår af pletter som viser nogle af de forekommende randformer. Randsdiameter fra venstre til højre 15, 16, 14 og 15 cm. Tegning: Mai Olika.

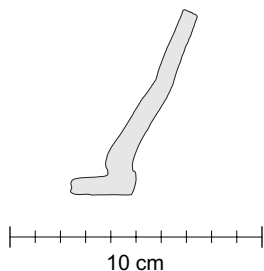


Fig. 3. Bundskår af plette. Diameter 16 cm. Tegning: Mai Olika.

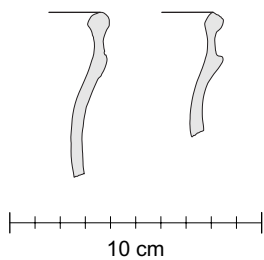


Fig. 4. Randskår af kander. Diameter ved randen 12 og 10 cm. Tegning: Mai Olika.

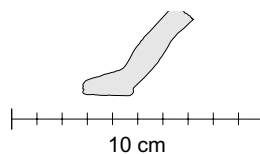


Fig. 5. Bundskår af fad. Diameter 20 cm. Tegning: Mai Olika.

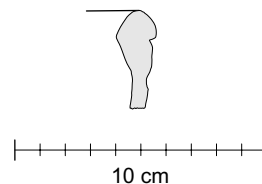


Fig. 6. Randskår af skål. Randsdiameter 30 cm. Tegning: Mai Olika.

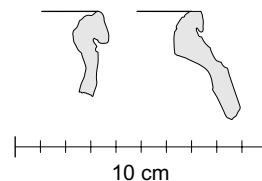


Fig. 7. Rand af pletter med stærkt markeret og fortykket lebe. Randsdiameter fra venstre til højre 34 og 32 cm. Tegning: Mai Olika.

#### Fade og skåle

Bundskårene, der tilskrives disse karformer, afviger karakteristisk fra de øvrige grupper ved at have en langt mindre stejl hældning, men kan også komme fra kander eller pletter med stor korpus.



Fig. 8. Kandeskår. Hankepåhæftning og udtrukket tud. Største bredde 5 og 6,2 cm. Foto: P. Delholm.



Fig. 9. Fragment af kelet hanke. Største bredde 9,1 cm. Foto: P. Delholm.

### 3. Detaljebeskrivelser

#### *Gods og fremstillingsteknik*

Lertøjet fra Åle er fremstillet af fint magret ler i varierende godstykkelser (3-10 mm). Udvendigt er der stor forskel på karrenes overflade, men generelt er der tale om et uglittet og ret ufærdigt udseende.

En del af potterne har indvendige spor, der angiver en mulighed for, at de er fremstillet i to tempi, hvilket er beskrevet i anden sammenhæng.<sup>4</sup> Set ud fra et praktisk synspunkt stiller denne produktionsform store præcisionskrav til pottemageren, og det er et spørgsmål, om sporene på potternes indersider dækker over en helt tredje metode.

Potterne med flad bund er opdrejede og står udvendigt i mange tilfælde med en rå, ufærdig kant nederst, men ses også med flere varianter af bølget fodrand (fig. 10).

Mundingsranden er trukket ud og ses både med og uden lågfals. På ydersiden er potterne dekoreret med drejeriller, nogle præget med en finger, andre ridset med en negl eller tynde pinde.

#### *Hanke og ører*

Et bredt udvalg af kelede hanke viser, at de har været almindeligt forekommende elementer i Åleproduktionen (fig. 9). Alt tyder på, at de kelede hanke skal



Fig. 10. Flad bund med bølgeformet fodrand. Største bredde 6,4 cm. Foto: P. Delholm.

henføres til kander, men der ses også skår med hankfragmenter, der kan have siddet på, for eksempel, trebenede potter. Ud over de kraftige hanke forekommer der et enkelt eksempel på en lille ørehanke.

#### *Tæer og standlapper*

Tilstedeværelsen af et mindre antal tæer peger på, at trebenede potter har indgået i formvariationen, ligesom standlapper er fundet i et mindre antal (fig. 11).

#### *Dekoration*

Dekoration forekommer hovedsageligt i form af drejede riller i forskellige bredder (0,1-1,2 cm). Der



Fig. 11. Tæer og standlapper. Øverst t.v. højde 5 cm, øverst t.h. højde 6,5 cm, nederst bredde 6,5 cm. Foto: P. Delholm.

ses dog også et begrænset antal varianter af pindstik i en horisontalt løbende ribbe. Endelig er der enkelte skår med bølgedekoration (fig. 12). Dekorationerne forekommer på sideskår og kan ikke sammenstilles med specifikke karformer.

#### *Mundingsrande*

Randskårene er i analysen opdelt i seks hovedgrupper (fig. 13).

- I. Udbøjjet, med udvendigt let fortykket rand, let profileret.
- II. Udbøjjet, ret bred rand, udvendig noget fortykket.



Fig. 12. Udsnit af dekorationsformer. Øverst bølgelinier, største bredde 6,3 cm. Nederst t.v. vulst med skråstik, bølgelinie og vandret linie, største bredde 5 cm. Nederst t.h. vulst med skråstik, største bredde 7 cm. Foto: P. Delholm.

- III. Udbøjjet, med udvendig let fortykket rand og indvendig keling, såkaldt lågfals.
- IV. Lodret rand, formentlig fra kande.
- V. Stærkt udbøjjet rand, udvendigt fortykket og profileret rand.
- VI. Diverse randformer.

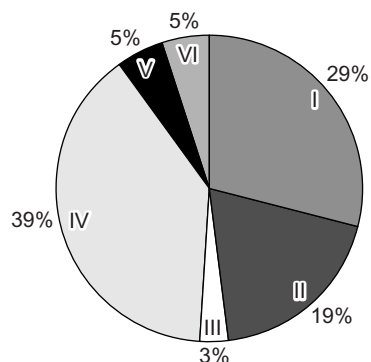


Fig. 13. Mundingsrandenes hovedformer I-VI og deres tilstedeværelse i den undersøgte del af fundet i procent. Grundlag ca. 400 skår.

Opdelingen er dog upræcis og viser egentlig kun at pottemageren har accepteret ganske store tolerancer i de randformer der forekommer. Derfor er der i forbindelse med denne gennemgang afstået fra at gå videre med en bearbejdning af randformerne. De på fig. 2, 4, 6 og 7 gengivne profiler af randskår giver en fornemmelse af de almindeligst forekomne former.

#### Glaser

Ved et skøn foretaget ved afslutningen af gennemsynet vurderes under 5% af den besete mængde at bære spor af glaserings. Heldækkende gennemsigtig glaser forekommer på et mindretal af skårene, der primært er fra kander. Et skår med en tydelig afgrænsning af glasuren til kandens nederste del bekræfter tilstedeværelsen af potter, der er dyppet i våd glaser (fig. 14). På lidt over halvdelen af de glaserede skår forekommer indvendigt tilfældigt placerede pletter, hvilket indikerer, at der har forekommet ovenbrændinger med tør glaserings.



Fig. 14. Skår med delvis glasering. Største bredde 7,2 cm. Foto: P. Delholm.

Generelt forekommer der få helglaserede skår (3%) med rødbrændt skærv (fig. 15). Dette kan skyldes, at den bedst brændte del af produktionen er solgt, mens fundet repræsenterer den frasorterede del. Men overtallet af glaserede skår med mørk skærv kan også pege på, at pottemageren ikke mestrede brænding af glaseret keramik.

#### Forurening

Blandt de gennem søgte skår fandtes en del trækul og kalkpuds samt en ganske uvæsentlig repræsentation af skår af senere dato.

#### 4. Fundets sammensætning

Som nævnt i indledningen bygger undersøgelsen på et udsnit af den samlede mængde. I kombina-

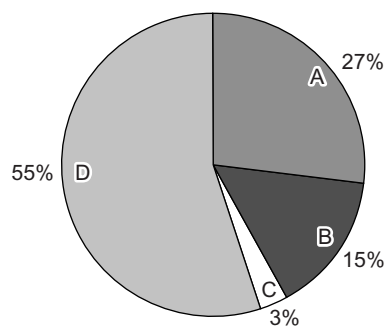


Fig. 15. Diagrammet viser fordelingen i det repræsenterede glaserede materiale (ca. 90 skår).

A: Glasur: Blank, heldækkende. Skærv: Hårdtbrændt, næsten sintret.

B: Glasur: Mat, heldækkende. Skærv: Mørk.

C: Glasur: Klar heldækkende. Skærv: Rødbrændt.

D: Glasur: Pletvis. Skærv: Varierende farver.

tion med den kendsgerning, at det normalt kun er de dårligste skår, der ligger tilbage i pottemagerens skårdyng, må en relativ høj usikkerhedsfaktor knyttes til tolkningerne af fundet.

Tilstedeværelsen af mere eller mindre forskelligartede glasurpletter og den store variation i godstykkelser og brænding kan tyde på, at fundet består af frasorterede kar – affald fra mange brændinger. Såfremt der kun er tale om ét værksted, peger analysen på, at det overvejende har produceret uglaseret lertøj. Størstedelen af lerkarrene har været potter, mens kander optræder i et langt mindre antal, og andre karformer udgør en forsvindende del. Potterne ses med mange forskellige varianter af udadbøjede mundingsrande, fordelt på relativt få grundformer. Hovedparten har formentlig været kuglepottes, men der ses også en del eksempler på potter med flad bund. Kanderne – ligeligt fordelt på glaserede og uglaserede, har haft kelet hank.



Fig. 16. Ovnler. Foto: P. Delholm.

### 5. Ålefundet og andre keramikmaterialer

Landsbyen Åle ligger tæt på Hærvejen og langt fra større bysamfund og kan kulturtopografisk sidestilles med Kragelund, hvis pottemagerværksted omtales andetsteds i denne bog. Pottemagerovnen i Kragelund er udgravet stratigrafisk, og ovnfundamenternes omfang og form er påvist og dokumenteret. Ligesom mange andre af den tids udgravninger er fundomstændighederne omkring materialet fra Åle så mangelfuldt belyst, at det er vanskeligt at skaffe grundlag for tolkninger udover, hvad genstandsmaterialet i dag repræsenterer.

Direkte sammenligning med keramikmaterialet fra Kragelund har ikke ført til resultater.<sup>5</sup> De to funds keramik er vidt forskellige – den noget større mængde fra Åle er langt mere fragmenteret og omrodet end Kragelundmaterialet. Fælles for de to materialer er, at lertøjet tilsyneladende er fremstillet til et marked, hvor de væsentligste krav synes at have været funktionalitet og lav pris. De sparsomt repræsenterede dekorationselementer underbygger dette.

Blandt keramikken fra Torvet i Horsens ses umiddelbart ikke fælles karakterer med Ålematerialet,<sup>6</sup> men den funktionelle sammensætning i de relevante faser afspejler indtrykket af fordelingen i Ålematerialet: »Betragtes A-keramikken (uglaseret, hårdt og blødt brændt gråvare) som en samlet godstype ses, at potter dominerer, medens skåle/fade udgør en mindre del og kander en meget lille del.«<sup>7</sup>

Et lille udsnit af keramikken<sup>8</sup> fra det nærliggende, måske samtidige voldsted Boringholm,<sup>9</sup> er sammenlignet med den her omtalte repræsentation af Ålematerialet. Boringholmlertøjet består af kander og potter, sidstnævnte kan formmæssigt sidestilles med Ålepotterne, mens kandernes mundingsrande er



forskellige. De kelede hanke i de to materialer er i enkelte tilfælde ganske identiske, men små afvigelser i dekorationselementerne underkender sammenknytning af de to fund.

Generelt er brændingskvaliteten i Ålekeramikken ringere end de fund, den er sammenlignet med, hvilket kan forklares med, at den fundne keramik ved pottemagerovnene må indeholde alle de dårligst brændte kar, mens forbrugsstederne kun har den bedre del af produktionen.

### 6. *Sammenfatning*

I forhold til Bang Termansens afvisning af fundet som en pottemagers affald må vi vende tilbage til hans iagttagelser. Han beskriver »store Mængder af Sod«, »Der var mange Steder Trækul i Leret, formentlig stammende fra Støjler fra lerklinede Vægge, brændte og ubrændte Flintesten, Side om Side, dybt nede i Leret, og terracottafarvet Ler i lagmæssige Formationer«, hvilket alle er elementer, der indgår i en pottemagerovn.

Men hvad søgte Bang Termansen? Han skriver om en fremtidig undersøgelse af området: »Maaske vil man støde paa Resterne af en Hustomt«. Senere konkluderer han: »At det skulde dreje sig om en derboende Pottemagers Færdiglager, der er blevet ødelagt, syntes mindre sandsynligt ud fra den Betragtning, at der ikke egentlig var Tale om Fejlbrænding mellem Skaarene«.

Termansens forventninger til, hvordan en pottemagers virke afsætter manifeste spor i undergrunden, afslører, at han forbandt det med en bygning, der kunne fungere som lager. Hvorimod han ikke nævner spor efter eventuelle ovnopbygninger. I Danmark var kendskabet til keramikovne i 1955 yderst begrænset – udgravningerne af den tidligst

påviste middelalderlige keramikovn i det danske område, Farum Lillevang, blev først publiceret i 1956.

Senere undersøgelser af lertøjet har i øvrigt påvist adskillige fragmenter af ovnlør (fig. 16) og et mindre antal fejlbrændte skår, hvilket bekræfter, at materialet er affald fra et pottemagerværksted. Benævnelsen »ovnfund« kan ikke med sikkerhed knyttes til Åle-fundet, da de plantegninger eller fotos, der kunne vise et ovnomrids i undergrunden, formentlig aldrig blev udført. Omvendt er det sandsynligt, at landsbyen Åle har huset en pottemager, – tilstedeværelsen vil kun kunne dokumenteres ved fornyet gravning på stedet.

Fundet repræsenterer et meget stort antal potter med en begrænset formvariation. Generelt synes materialets skår at afspejle en relativ primitivt udviklet håndværkstradition, såvel i forhold til dreje- som glaseringsteknik. De repræsenterede elementer og former i keramikken peger på fremstilling i 1300-årene, men fundets størrelse taget i betragtning kan værkstedet have haft lang funktionstid.

### Noter

1. Roesdahl 1979.
2. Termansen 1955.
3. Udgravningen indledtes af Horsens Museum, men blev fuldført af *Aarhus Museum*, og størstedelen af fundmaterialet har i en årække været placeret på Købstadsmuseet »Den Gamle By« i Århus. Et repræsentativt udvalg kan ses i Afd. for Middelalderarkæologis studiesamling på Moesgård.
4. Lüdtke 1985.
5. Anne Birgitte Jessen, personlig meddelelse 22.3.1996.
6. Jette Linaa Larsen, personlig meddelelse 23.3.1996.
7. Larsen 1995.
8. NM-nr. 525, 527, 528, 539, 541, 545/05, 545/06.
9. Dateret på grundlag af dendrokronologiske prøver til sidste fjerdedel af 1300-årene.

### Litteratur

Koch, H. D.: *Læderfodtøjet fra 1300-tals voldstedet Boringholm*. Højbjerg 1984.

Larsen, J. L.: *Keramik fra udgravningen af Torvet i Horsens 1991 og 1992*. Højbjerg 1995.

Lüdtke, H.: Die mittelalterliche Keramik von Schleswig. *Ausgrabungen in Schleswig* 4, 1985.

Roesdahl, E.: Bagergadefundet i Svendborg. *Kuml* 1979 s.223-240.

Termansen, P. B.: Middelalderlige Potteskaar. *Østjydske Hjemstavn* 1955 s.103-106.