

Keramikken fra Farum Lillevang

Af Niels-Knud Liebgott

1. Fundets skæbne

Som anført i artiklen i dette skrift om pottemagerværkstedet i Farum Lillevang, var fundet heraf i 1953 intet mindre end en sensation. Man kunne nu gøre op med den tidligere opfattelse, som bestod i, at alt glaseret og dekoreret lertøj i middelalderen var importeret til Danmark fra England eller Nederlandene.¹ Nu stod man simpelthen med beviset på, at hjemlige danske pottemagere i højmiddelalderen tilsyneladende mestrede hele repertoireet og det til en standard, der fuldt ud svarede til det, man havde kunnet præstere ved de kendte, store produktionssteder i udlandet. Nogle arkæologer gik endda nu så vidt at omtale alle fund af rødbrændt, glaseret og dekoreret lertøj ikke blot fra Danmark, men fra hele det øvrige Skandinavien – hvor der endnu ikke er påtruffet indikationer på middelalderlig pottemagervirksomhed – som Farum Lillevang produkter.

Desværre havde kun meget få haft lejlighed til at se, hvad Farum Lillevangfundet egentlig bestod af. Bearbejdelsen trak ud, og hele fundet blev af udgravningslederen omgærdet med stor hemmelighed, hvilket i sig selv bidrog til mystificering og en mytedannelse omkring fundet. Af ren og skær utålmodighed blev antikvitethandleren og forfatteren Louis Ehlers i 1966 forledt til at foretage en illigitim udgravning i Farum Lillevang, og resultaterne heraf, som belyser mange af hovedaspekterne vedrørende

Farum Lillevang keramikken, publicerede han i bogen *Dansk Lertøj* i 1967.² Det var i øvrigt denne udgravning, som foranledigede Nationalmuseet til at genoptage undersøgelserne i Farum Lillevang i 1970/71. I det følgende skal gives et kort rids af lertøjsmaterialets skæbne i Nationalmuseet, idet denne hænger nøje sammen med vurderingen af fundets videnskabelige muligheder og værdi.

I 1971 skønnede man at den totale mængde lertøj opsamlet i Farum Lillevang kunne opgøres til i alt 150 store kasser fulde eller ca. 6-7 tons potteskår. Opsamlingerne fra undersøgelsen i 1953 lå frem til midten af 1960'erne som et »potteskårsbjerg« i baggården ved Nationalmuseets konserveringsanstalt i Ny Vestergade i København, hvor yngste konserveringsmedarbejder en gang om året havde til opgave at luge »bjerget« for fremspirende ukrudt. I mere end en halv snes år skete der med andre ord ingen nævneværdig bearbejdelse af fundet. Ved overflytningen af materialet til Nationalmuseets lokaler i Brede ved midten af 1960'erne, men især efter hjemtagelsen af fundene fra udgravningen i 1970/71 påbegyndtes der en sortering og bearbejdning af lertøjet, først og fremmest udført af et antal militærnægtere med vekslende engagement. Den mest koncentrerede indsats blev dog udført i årene 1979-82, hvor hele materialet var overflyttet til nogle fabriks-haller i Slagelse. Her var et større antal ungdomsar-



Fig. 1. Gråbrændte kuglepoter fra Farum Lillevang. Af ældre fotos ses det, at den 3-benede potte til højre har haft en ørehank, omtrent af form som den på fig. 2 viste. De øvrige kuglepoter har gode paralleller i fund fra Farum kirke og Roskilde domkirke. Foto: Nationalmuseet.

bejdsløse beskæftiget med sortering og sammenlimning af de i virkeligheden temmelig begrænsede skårmængder, som lod sig sammensætte til større karstykker. Efter materialets tilbageførsel til Nationalmuseet – denne gang til lokaler i Ørholm – fortsatte museumsinspektør Tage E. Christiansen – det meste af tiden på egen hånd – sorteringsarbejdet. Et meget stort antal papkasser indeholdende tonsvis af ukarakteristiske sideskår, potteben og -ører blev afleveret til Nationalmuseets Middelalderafdeling til opbevaring i magasinlokalerne i Esrum Kloster i Nordsjælland. Efterhånden som ombygningen af magasinarealerne i Ørholm skred frem, blev også det typesorterede og sammanlimede materiale overført til Esrum. Fra 1996 befinder det keramiske materiale fra Farum Lillevang sig atter i Nationalmuseet i Ørholm.

Det frasorterede, »ukarakteristiske« materiale er nedgravet med markering på arealet, medens omkring et halvt hundrede magasinbakker med typologisk ordnede lertøjsfragmenter, særformer og sammenlimede stykker opbevares i magasinkontainere samme steds.

De mange omflytninger har selvfølgelig ikke gavn timer materialet. Allerede foretagne sorteringer og ordninger er blevet sammenblandede, og sammenlimede fragmenter af lerkar er faldet fra hinanden igen. En del af materialet synes endvidere at være blevet »forlagt« under denne proces. Det har i hvert fald i forbindelse med nærværende publikation ikke været muligt at genfinde adskillige af de lerkar, som var inkluderet i den første større offentlige præsentation af Farum Lillevang-fundet, som fandt sted i Forhistorisk Museum på Moesgård i 1972.³



Fig. 2. Farum Lillevang. Brudstykke af gråbrændt kuglepote med ørehank. 1:3. Tegning: Bjørn Skaarup.

2. Summarisk præsentation af fundet

Nærværende gennemgang af lertøjet fra Farum Lillevang kan efter sagens natur alene blive en summarisk præsentation af materialet med hovedvægten lagt på formvariationer, godstyper, dekorationsformer etc. Men det må erindres, at det omfattende materiale til lige rejser spørgsmål af mere teknisk art vedrørende fremstilling af lertøjet, brændingsteknik og -temperaturer, glasurteknikker og farvetilsætninger o.m.a. De nødvendige analyser til besvarelse af disse spørgsmål venter stadig på at blive udført. Heller ikke spørgsmålet om pottemagerens kundekreds – d.v.s. lertøjets diffusion – har været grundigt undersøgt og kan derfor også kun blive overfladisk behandlet her. Det skal endvidere indledningsvis påpeges, at mængden af potteskår, som har kunnet samles til nogenlunde hele kar eller karprofiler er meget begrænset. De lerkar, som er afbildet i denne artikel, udgør mindst 75 % af alle samlede lerkar fra Farum Lillevang. Alle yderligere udsagn må bygge på det mere eller mindre fragmenterede skårmateriale.



Fig. 3. Ben fra gråbrændt, 3-benet kuglepote. Den karakteristiske afslutning, hvor benet er trukket ud med tre fingre, er et af Farum Lillevang-pottemagerens kendemærker. 1:3. Tegning: Bjørn Skaarup.

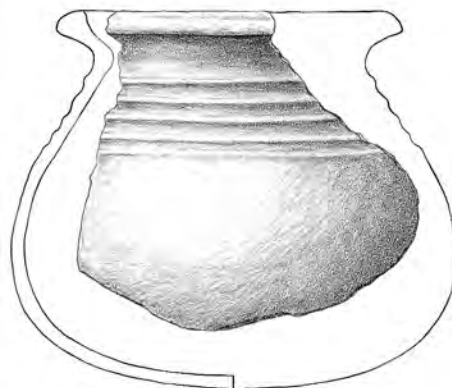


Fig. 4. Profil af den gråbrændte, »pæreformede« kuglepote-type. 1:3. Tegning: Bjørn Skaarup.

I sin foreløbige beretning om udgravningerne i Farum Lillevang anfører den daglige udgravningsleder Karl K. Nielsen, at ca. 25 % af de opsamlede potteskår stammer fra glaserede lerkar, medens resten stammer fra gråbrændte, uglaserede potter.⁴ Der foreligger overhovedet ingen gennemarbejdede statistiske analyser og oversigter over materialet, men der er i og for sig ingen grund til at betvivle Karl. K. Niensens skøn. Dog må procentdelen af det lertøj, som i endelig skikkelse skulle have fremstået med



Fig. 5. Brudstykker af to små kander med båndformet, hulkelet hank samt lille kuglepotte. Alle er fejlbrændte med gråt, næsten sintret gods og sortgrøn glasur. Foto: Nationalmuseet.

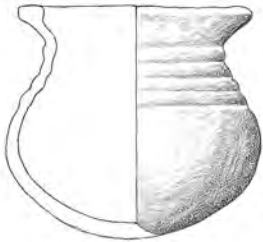


Fig. 6. Farum Lillevang. Profil af den lille glaserede kuglepotte. 1:3. Tegning: Bjørn Skaarup.



Fig. 7. Profil af den lille kande med båndformet hank. 1:3. Tegning: Bjørn Skaarup.



Fig. 8. Den største kandetype (til venstre) fra Farum Lillevang. Alle her afbildede kar er fejlbrændte og i hvert fald partielt deformerede. Foto: Nationalmuseet.

glasur, nok sættes lidt højere end de 25%, idet disse kar kun afslører sig ved små ornament- eller formdetaljer, medens selve godset i dets fejlbrændte tilstand ikke altid lader sig adskille fra det lertøj, som i vellykket form skulle fremstå som gråbrændt.



Fig. 9. Udvalg af fejlbrændte kander fra Farum Lillevang. I midten, bageste række, den høje kandetype med tønneformet korpus (jævnfør også fig. 21). Til højre herfor kande med pålagte, lodrette skælstriber, og yderst til højre kande med »rosetknopper« og pålagte, rullestemplede zigzag-lister. Foto: Nationalmuseet.

3. Gråbrændt keramik

Af hosstående figurer får man et indtryk af den gråbrændte keramik fra Farum Lillevang (fig. 1). Det er vistnok de her gengivne potter, som blev fundet i resterne af den pottemagerovn, der var næsten fjernet af den senere teglovn. Det er ikke muligt at fastslå, om fremstillingen af gråbrændte kuglepotter i Farum Lillevang har været knyttet specielt til denne ovn og måske derved betegner en kronologisk fase i pottemageriets eksistens eller om sådanne gråbrændte potter tillige har været brændt i den bedre bevarede ovn på stedet, og altså udgør en slags gennemgående basisproduktion. Som det fremgår drejer det sig om kuglepotter med og uden tre ben og

med og uden ørehanke (fig. 2 og 3). Potterne er drejet på et hurtigt roterende pottemagerhjul, og den hvælvede bund er siden banket ud i hånden, hvilket ses tydeligt ved knomærkerne i leret. Den store, trebenede potte til højre i billedet måler 21 cm i højden. På et foto fra 1972 ses denne potte at have haft en ørehanke.⁵ De pæreformede kuglepotter måler ca. 16 cm i højden (fig. 4). Den mere kugleformede, 12 cm høje potte, nr. to fra venstre, fig. 1, har en kraftigt modelleret lågfals. Og bunden er konveks. Begge typer forekommer som gravpotter i Roskilde.⁶

Det er helt uden sammenligning denne forholdsvis enkle brugskeramik, som har udgjort hovedparten af lertøjsproduktionen i Farum Lillevang. De



Fig. 10. Skår af klokkeformet kande ornamenteret med rullestempel og udtrykkede bukler. Foto: Nationalmuseet.

føromtalte »ukarakteristiske« sideskår, potteben og -ører stammer i virkeligheden fra sådanne gråbrændte kuglepotten. Hvis man f.eks. anslår, at 80% af produktionen har været brugbar, må fremstillingen af gråbrændte kuglepotten i Farum Lillevang ud fra an-



Fig. 11. Klokkeformede kander er hidtil udelukkende fundet i Roskilde (de to store kander) og i Holbæk. Foto: Nationalmuseet.

tal fejlbrændinger at dømme i hvert fald have overstegt 15.000 potter, og sandsynligvis mange flere.

4. Glaseret keramik

Som nævnt har det glaserede lertøj udgjort en mindre del af Farum Lillevang-pottemagerens produktion. Det er ikke desto mindre den glaserede keramik, der har tiltrukket sig den største interesse. Årsagen hertil er utvivlsomt, at den glaserede og dekorerede keramik er betydelig lettere at arbejde med end den gråbrændte, især når det drejer sig om at sammensætte store skårmængder, men også hvad angår foranalyser, typologisering m.v.

I Farum Lillevang-materialet forekommer kuglepotten også i en glaseret udgave (fig. 5 og 6). Disse små kuglepotten, der kun måler ca. 9 cm i højden, optræder både med og uden glasur, og i hvert fald de uglaserede, gråbrændte synes altid at have en ørehank.⁷ Blandt det glaserede lertøj dominerer kanderne. Den mindste type (fig. 5 og 7) måler blot ca. 15 cm i højden. Den har et rundet korpus med kraf-



Fig. 12. Skår med prøver på hyppigt forekommende ornametkombinationer i Farum Lillevangmaterialet. Foto: Nationalmuseet.

tige drejeriller og er forsynet med en båndformet hank med hulkel. Langs standkanten er der små fingerindtryk. Disse kander har som den langt overvejende del af det glaserede lertøj fra højmiddelalderen kun glasur på ydersiden. Når der i dette materiale optræder kar med indvendig eller partiel indvendig glasur er der simpelthen tale om mislykkede og fejlbrændte eksemplarer.

Den store, glaserede kandetype forekommer i en række variationer (fig. 8). På figuren er gengivet den største kandetype i Farum Lillevangmaterialet. Denne velrepræsenterede kandetype måler ca 29 cm



Fig. 13. Farum Lillevang. Brudstykke af stempel af brændt ler med hvilket et simpelt »stjerneornament« har kunnet indstemples i en pålagt lerklump. 1:3. Tegning: Bjørn Skaarup.

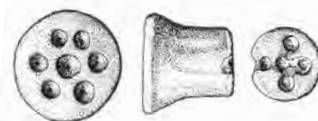


Fig. 14. Farum Lillevang. Stempel af brændt ler til fremstilling af »hindebærknopper« med henholdsvis 5 og 7 knopper. 1:3. Tegning: Bjørn Skaarup.



Fig. 15. Farum Lillevang. Stempel eller matrice til fremstilling af en bladranke (jævnfør fig. 16). 1:3. Tegning: Bjørn Skaarup.

i højden. Den har et tøndeformet korpus med et udfaldende halsparti med udtrukken tud. Hanken er pølseformet og langs standkanten er der kraftige, lodrette fingermærker. Kanden er i princippet udekoreret, men de kraftige drejeriller kan, når de samler sig i grupper, virke som dekorative bånd. Denne kande forekommer tillige i en lidt mindre, ca. 25 cm høj variant. Her er halspartiet nærmest cylindrisk eller svagt udfaldende, og randen er kun svagt udtrukket til en tud. Hanken er også her pølseformet.

Yderligere en kandetype kan udskilles. Den er 28 - 29 cm høj og har et slankt, tøndeformet korpus (fig.



Fig. 16. Glaseret og uglaseret skår af kander dekoreret med bladranker frem-stillet med stemplet fig. 15. Bladrankemotivet er indtil videre kun fundet i Farum Lillevang. Foto: Nationalmuseet.

9). Også her synes halsen at være udfaldende, men det kan ikke afgøres, om randen har været udtrukket til en tud. Hanken er pølseformet, og der er kraftige, lodrette fingermærker lang standkanten.

På fig. 9 er tillige gengivet et par af de meget få dekorerede kander, som har kunnet samles til nogenlunde hele kar. I billedets bageste række til højre ses

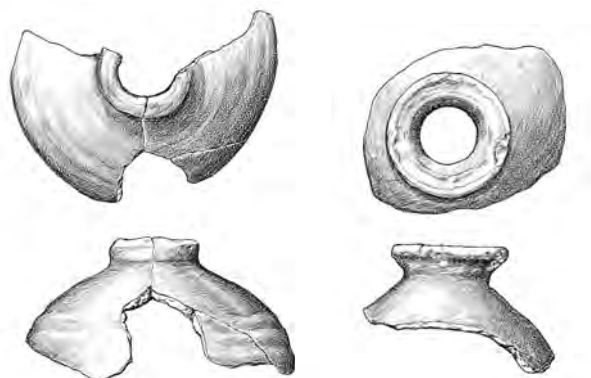


Fig. 17. Brudstykker af små grå- og rødbrændte lerdunke. 1:3. Tegning: Bjørn Skaarup.

et eksempel på en hyppigt forekommende dekoration bestående af lodrette, pålagte skælbånd. Kanden yderst til højre har pålagte lister, og hvor disse krydser hinanden er der anbragt såkaldte rosetknopper.⁸

Endnu en kandetype skal omtales. Den er i skår materialet repræsenteret således, at det kan godtgøres, at det drejer sig om mindst 4-5 fejlbrændte kar (fig. 10). Det drejer sig om en klokkeformet kandetype, hvor korpus har sin største diameter ved standfladen. Denne sjældne kandetype er i det danske fundmateriale så vidt vides kun repræsenteret i et par fund fra Roskilde og Holbæk (fig 11).⁹ Farum Lillevangeeksemplarenes dekoration er imidlertid unik. Den består af rullestemplede zigzaglinjer og udpressede bukler anbragt i bånd mellem kraftigt markerede drejeriller. Et enkelt cylinderformet rør med samme rullestemplede ornamentik indikerer, at kandetypen kan have haft en fritstående, cylinderformet tud, hvilket i givet fald også vil være enestående blandt det højmiddelalderlige danske lertøj.

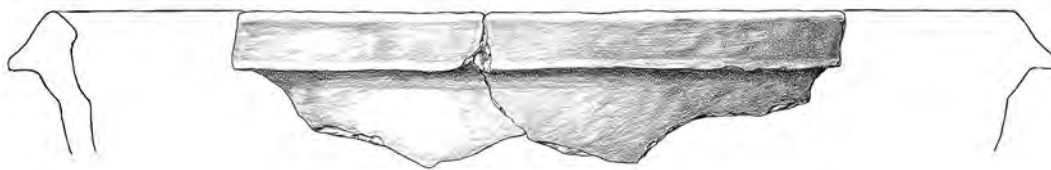


Fig. 18. Skår af stort rødbrændt lersfad. 1:3. Tegnning: Bjørn Skaarup.

Farum Lillevangpottemageren (pottemagerne) har benyttet sig af et stort spektrum af teknikker til udsmykning af de store, glaserede kander. Desværre er kun meget få af de kander, som har kunnet samles, forsynet med egentlig dekoration, så det er meget vanskeligt at danne sig et fuldstændigt indtryk af de mulige helhedsdekorationer, der kan have været frembragt ved kombination af de forskellige dekorationselementer, som optræder i skårmaterialiet. Som tidligere nævnt optræder blomsterrosetten og skælmønstre frembragt ved pålægning af små lerskæl temmelig hyppigt. På fig. 12 ses en kombination af flere dekorationselementer, nemlig en skælstribe, en pålagt, rullestempelornamenteret liste samt en lidt mislykket, pålagt og stemplet roset. Der findes mange eksempler på at skælmønstrene er udført i en hvidtbrændende lertype – såkaldt pibeler – og de andre plastiske ornamentdetaljer synes også i reglen at have været påført ikke nærmere analyserede farvestoffer.

Der er i Farum Lillevangfundet tre ornamentstempler af brændt ler. Det ene (fig.13) har kunnet anvendes til indstempning af et lidt uregelmæssigt stjernemotiv. Stemplets ene ende er en brudflade, og der har muligvis her været en matrice til et andet ornament. Det er i hvert fald tilfældet med stemplet hér (fig. 14). Det har været anvendt til stempning af »hindbærrosetter« – i den smalle ende et ornament

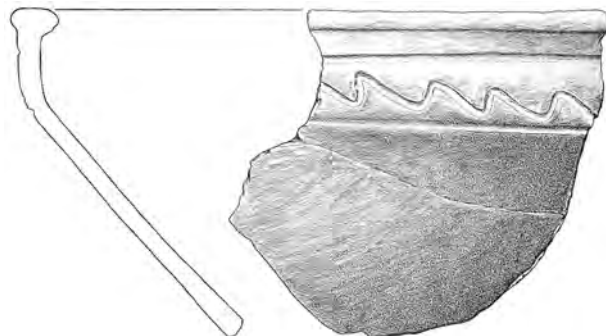


Fig. 19. Brudstykke af sortbrændt skål el. fad med indridset bølgelinje. 1:3. Tegnning: Bjørn Skaarup.

med 5 halvkugler, i den brede ende en matrice med 7 halvkugler. Hindbærrosetter forekommer ret hyppigt på glaserede kander fra højmiddelalderen, f.eks. på kander fundet i København,¹⁰ Roskilde,¹¹ Holbæk,¹² voldstedet Næsholm¹³ og på en kande opfisket i Kattegat.¹⁴ Det skal dog understreges, at ingen af disse kander i øvrigt har formmæssige lighedspunkter med de kendte kander fra Farum Lillevang.

Det tredje dekorationstempel (fig. 15) er et brudstykke af en aflang matrice hvorpå en løbende bladranke. Motivet er anvendt på to kandefragmenter fundet i Farum Lillevang (fig. 16), men kendes ellers ikke fra det danske fundmateriale.



Fig. 20. Udvalg af stærkt deformerede, fejlbrændte kander fra Farum Lillevang. Foto: Nationalmuseet.

Medens Farum Lillevangfundet som beskrevet helt domineres af gråbrændte kuglepotter og glaserede kander, indeholder det tillige en lang række karformer, som kun er repræsenteret ved et enkelt eller et par eksemplarer. En ituslået, rødbrændt stjertpande samt brudstykker af en dryppande – et såkaldt fiskefad – bærer ikke spor af fejlbrænding og har måske slet intet med pottemageriet at gøre, men kan stamme fra den nærliggende landsby. Noget tilsvarende kan meget vel gøre sig gældende med andre dele af den opsamlede keramik. Andre kartyper forekommer imidlertid i så ensartede former og i så mange eksemplarer, at de må udgøre en del af pottemagerens produktion. Her kan f.eks. nævnes nogle små dunke, kugleformede med en diameter på ca 10 cm (fig. 17). Disse dunke forekommer både rød-

og gråbrændte, og det er faktisk ikke muligt at afgøre, hvilken af varianterne der er den vellykkede og hvilken, der er fejlbrændt. Der forekommer også et antal store, tykvæggede lurfade, hvoraf de største har en diameter på 40 cm (fig.18). Store gråbrændte fade eller måske snarest skåle (fig. 19) er let genkendelige på bølgelinjer under randen og kendes i stort tal fra fund fra Nordsjælland, Roskilde- og Holbæk-egnen.¹⁵

5. Fjælbrændinger og pottemageriets funktionstid omkring 1300

Man må holde sig for øje, at lerkarskårene opsamlet i Farum Lillevang i princippet alle stammer fra mislykkede og fejlbrændte kar. På fig. 20 er vist nogle eksempler på sådanne fejlbrændte og deformerede



Fig. 21. Rødbændt kande med klar blyglasur fundet i Algade, Roskilde (Roskilde Museum inv. nr. 2245-111). Kanden er muligvis fremstillet i Farum Lillevang (jævnfør fig. 9). Foto: Nationalmuseet.

kar og kardele. Disse fejlbrændinger fremstår næsten alle med grå- til sortbrændt gods. De glaserede partier fremstår i mørkegrønne til næsten sorte nuancer. Det er givet, at disse kar har været udsat for voldsom overophedning, og at hverken godsfarven eller glasuren, som den nu fremtræder, har været

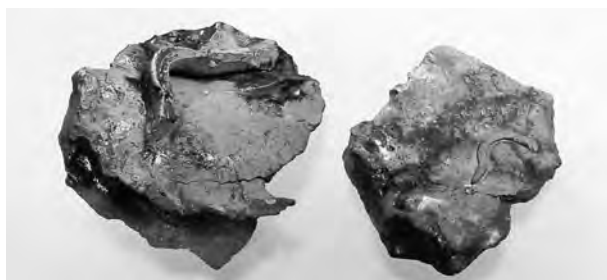


Fig. 22. En analyse af de fejlbrændte skår fra Farum Lillevang vil kunne give mange forskelligartede oplysninger om fremstillingsteknik m.v. På disse to bundskår fra kander ses fastbrændte partier af mundingsrande med udtrukket tud fra andre kander. Heraf kan bl.a. udledes, at kanderne i ovnen har været stablet direkte oven på hinanden med bunden i vejret. Foto: Nationalmuseet.

tilsigtet. Disse forhold, hvor hverken former, gods-karakter eller glasur/dekoration svarer til de produkter, som pottemageren må formodes at have tilstræbt, gør det meget vanskeligt med blot tilnærmelsesvis sikkerhed at identificere Farum Lillevang-produkter i det middelalderlige fundmateriale fremdraget på andre lokaliteter. Her må man i øvrigt også gøre sig klart, at Farum Lillevangproduktionen formodentlig blot har stået på i højst nogle tiår omkring 1300, og at mulighederne for at finde Farum Lillevanglertøj andet steds altså forudsætter, at de pågældende fund kan dateres til nogenlunde samme, ret snævre periode. Alene herved formindskes den statistiske sandsynlighed væsentligt.

6. Farum Lillevang potter fra andre fund

Indtil videre er det kun lykkedes med rimelig sikkerhed at identificere nogle ganske få stykker lertøj fundet uden for Farum Lillevang som produkter herfra. Det drejer sig om en gråbrændt kuglepote af den »pæreformede« type, se fig. 1. fundet under udgrav-

ning af Farum kirke.¹⁶ Den svarer nøje til en gruppe af de førnævnte gravpotter fra Roskilde domkirke.¹⁷ En næsten helt bevaret kande fundet ved udgravninger i Algade i Roskilde (fig. 21) kan muligvis også stamme fra Farum Lillevang.¹⁸ Formmæssigt genkender man karakteristiske træk herfra: de kraftige, lodret nedtrukne fingermærker ved standkanten, de markerede drejeriller på det tøndeformede korpus, den udfaldende rand og den pølseformede hank. Godset er imidlertid rødbrændt og partielt dækket af en klar blyglasur. Tør man formode, at det var således, Farum Lillevangpottemageren ønskede, at hans vellykkede produkter skulle tage sig ud?

7. Forskningspotentiale i fundet

Studiet af Farum Lillevangkeramikken rummer fortsat mange muligheder, især hvad angår de tekniske aspekter vedrørende fremstilling, anvendelse af farvestoffer, glaserings- og brændingsteknik m.v. Mange spørgsmål kan sandsynligvis besvares alene ved en grundig analyse af skårmaterialet i sig selv (fig. 22). Andre analyser må bygge på bistand fra naturvidenskaberne. På trods af de arkæologiske omstændigheder ved fremdragelsen og fundets mildest talt stedmoderlige behandling gennem en menneskealder udgør Farum Lillevang fortsat et vigtigt materiale til udforskningen af højmiddelalderens lertøj.

Noter

1. Senere analyser af skandinaviske fund af glaseret keramik har udskilt de egentlige importvarer. Se f.eks. Barton 1968 og Dunning 1968.

2. Ehlers 1967 s. 16 ff.
3. Udstillingen »Dansk Middelalderlertøj 1050-1550« blev ledsaget af et katalog omfattende 349 numre, forfattet af Bencard & Roesdahl 1972. Farum Lillevang-fundet er heri omtalt s. 10 ff. og katalog numrene 85-132.
4. Nielsen 1956 s. 7.
5. Bencard & Roesdahl 1972 s. 9, no. 88.
6. Bencard & Roesdahl 1972 s. 9, no. 18 & 20.
7. Bencard & Roesdahl 1972 s. 9, no. 86.
8. Bencard & Roesdahl 1972 s. 10.
9. Liebgott 1979 s. 121.
10. Bencard & Roesdahl 1972 no. 1 & 2.
11. Bencard & Roesdahl 1972 no. 65 & 66.
12. Liebgott 1979 s. 121.
13. Bencard & Roesdahl 1972 no. 147 & 148.
14. Bencard & Roesdahl 1972 no. 270.
15. Dahlerup Koch 1997 s. 102 f.
16. Udgravningsberetning ved K. K. Nielsen, 1960. Nationalmuseets arkiv j. Nr. 201/59. Potten er omtalt i Bencard & Roesdahl 1972 no. 77.
17. Bencard & Roesdahl 1972 no. 20.
18. Liebgott 1979 s. 119.

Litteratur

- Barton, K. J.: Some Examples of Medieval Glazed Earthenware in Sweden. *Antikvariskt Arkiv*. Stockholm 1968.
- Bencard, M. E. Roesdahl: *Dansk middelalderlertøj 1050-1550*. Højbjerg 1972
- Dahlerup Koch, H.: Ahlgade 15-17, *Holbæk. Aarbøger for Nordisk Oldkyndighed og Historie* 1994/95. (1997) s. 1-461
- Dunning, G. C.: The Trade in Medieval Pottery around the North Sea. *Rotterdam Papers* I. 1968 s. 35-61.
- Ehlers, L.: *Dansk Lertøj*. København 1967
- Liebgott, N.-K.: Nogle synspunkter på Roskildes middelalderlige lertøj. *13 bidrag til Roskilde by og egn's historie* (red. F. Birkebæk). Roskilde 1979 s. 111-126.
- Nielsen, K. K.: Fund af et middelalderligt pottemagerværksted i Farum Lillevang. *Fra Frederiksborg Amt. Årbog* 1955. 1956.