

Keramikken fra Hellum

Af Jan Kock

1. Keramikken og ovnen

Mængden af keramik er ikke overvældende, der er skønsmæssigt ikke fragmenter af stort mere end 70 kar fra selve ovnen. Pottemageren har selvfølgelig fjernet alle de hele potter, men et uheld ved den sidste brænding har gjort, at der er mere keramik tilbage end forventeligt. I fyrkammeret lå store flager af keramik (fig. 1). Tydeligvis var de faldet ned gennem den hjulformede adskillelse mellem ovn- og fyrkammer. Denne nedstyrning har formentlig været medvirkende årsag til, at pottemageren under brændingen har fået problemer med fyringen gennem den normale åbning, og derfor har han i håb om at redde brændingen gravet et hul fra siden ind til fyrkammeret for at fyre færdig ad den vej. Situationen er nærmere beskrevet i artiklen om Hellumovnen i dette skrift.

De nedfaldne flager af potter lå kun intakt i den østlige del af ovnen, da landmandens plov havde forstyrret den vestlige del. De store skår må hovedsageligt stamme fra potter, som er gået itu under brændingen eller ved udtagningen af ovnen. En anden mulighed er, at pottemageren har brugt gamle skår til at støtte potterne under brændingen. Endelig er der også den mulighed, at store skår er blevet brugt til at afdække ovnens åbning under brændingen. Der er dog ikke noget i skårmaterialet som antyder, at der er forskel på keramikken fra ovnkammeret.

Den virker meget ens i form, materiale og brænding.

Fra fyrgraven foreligger også en del keramik, som er noget mere fragmenteret, men som ellers ikke skiller sig ud fra det formbillede, keramikken fra selve ovnen giver. Derfor er materialet også behandlet under ét.

2. Kuglepotten dominerer

En nøjere gennemgang af randskårene fra fyrkammeret viser, at der er dele af omkring 70 kar. Dertil kommer rester af omkring 30 kar fra fyldet i fyrgraven. Derudover var der nogle kg bugskår af vidt forskellige størrelse.

Næsten alle kar er af samme type, nemlig kuglepotter af varierende størrelse med udadbøjet, udvendigt let fortykket mundingsrand, der indvendigt kan være mere eller mindre kraftigt profileret. Både glatte, kelede og dobbeltkelede varianter af profilen forekommer (fig. 2). Den dobbeltkelede rand forekommer dog kun i et mindre antal. De mindste kar har en raddiameter på omkring 14 cm og de største et tværmål ved randen på omkring 24 cm. Karakteristisk for Hellumpottemagerens kuglepotter er også, at de ikke har nogen eller kun en ganske let markeret overgang mellem hals- og skulderparti, hvad ellers mange af de samtidige potter har. Ligeledes forekommer der ingen dekorationer heller ikke

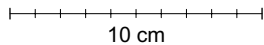
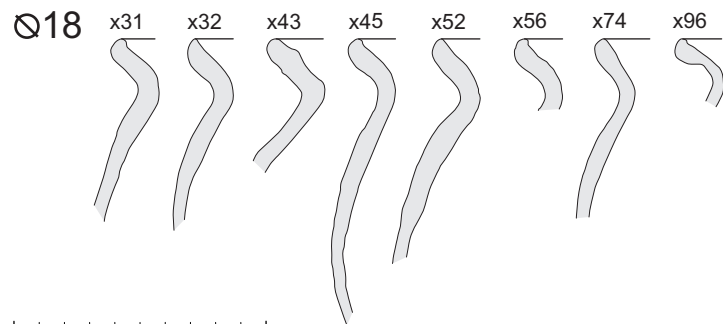
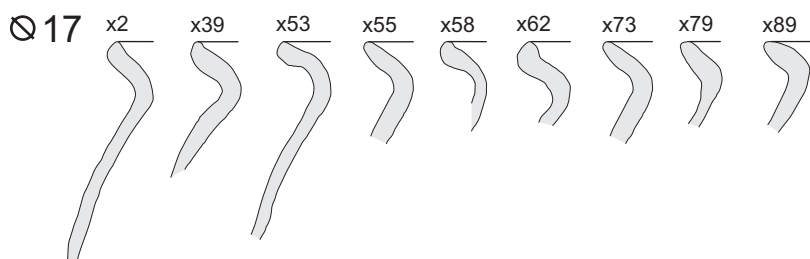
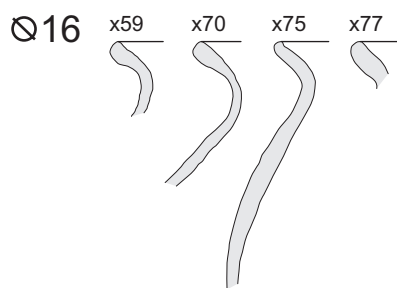
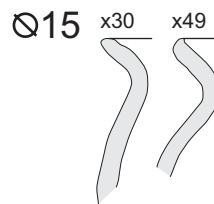
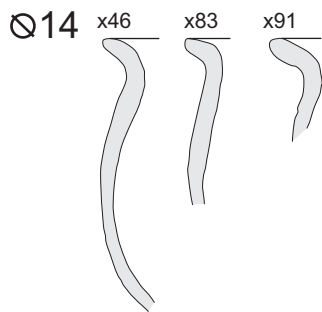
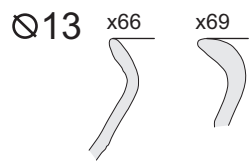


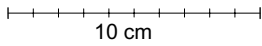
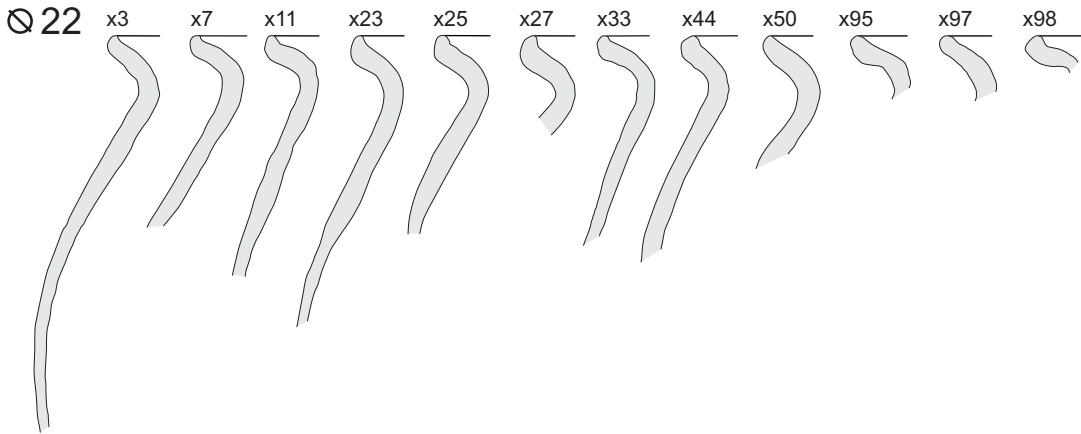
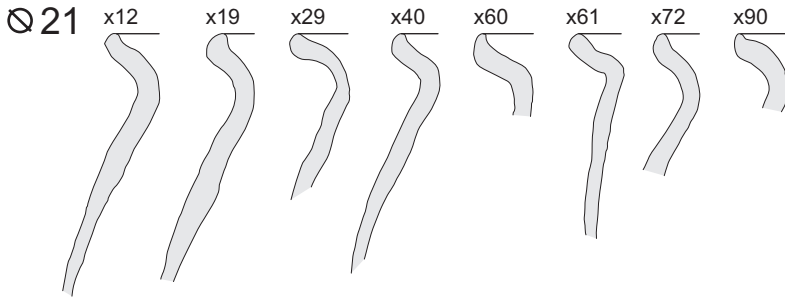
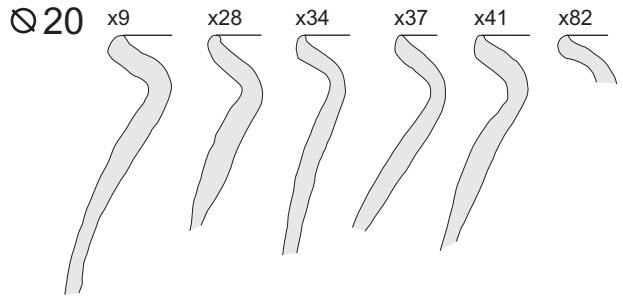
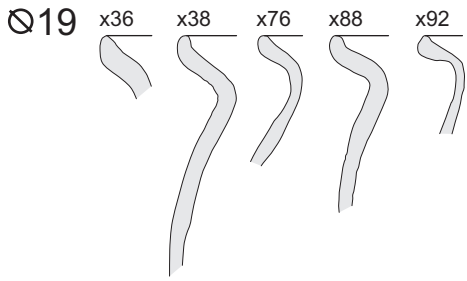
Fig. 1. Profil gennem den sydlige del af fyrkammeret. De store skårflager udfylder en væsentlig del af kammeret. I hullet til venstre har den centrale sten stået, som har dannet støtte for den hjulformede adskillelse mellem fyr- og ovnkammer. Set fra vest.

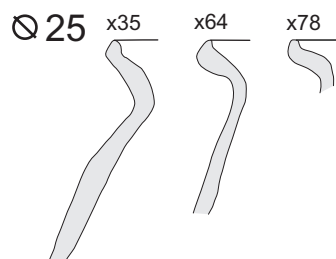
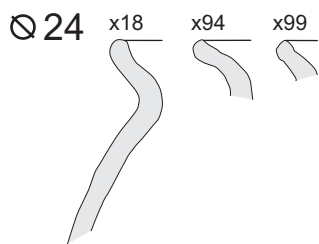
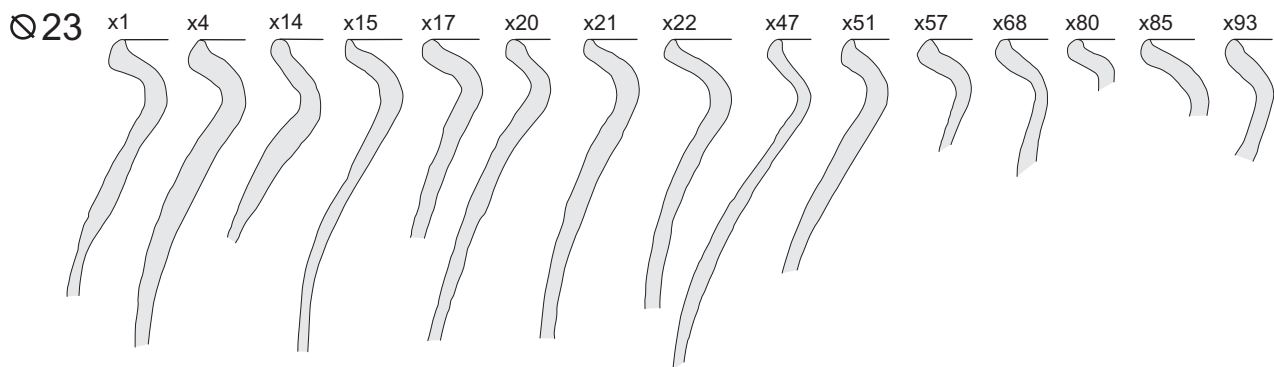
i form af indridsede linier eller pindstik. Den rundbuede karform har været enerådende. Derfor er mængden af bugskår også stor.

På grund af kuglepotternes meget ens karakter har det ikke nogen mening at opdele materialet i detaljerede undergrupper. I stedet er der lagt vægt på at vise profiler af så godt som alle randskår.

Den ringe variation i det keramiske materiale kan dels skyldes, at pottemageren i Hellum netop har haft en produktion af kuglepotter i gang, og dels, og nok mere sandsynligt, at fundet skal dateres til en gang i 1100-årene, hvor det keramiske billede generelt ikke er særligt differentieret for det hjemlige materiales vedkommende. Der forekommer ikke en







Ukendt diameter

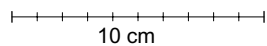
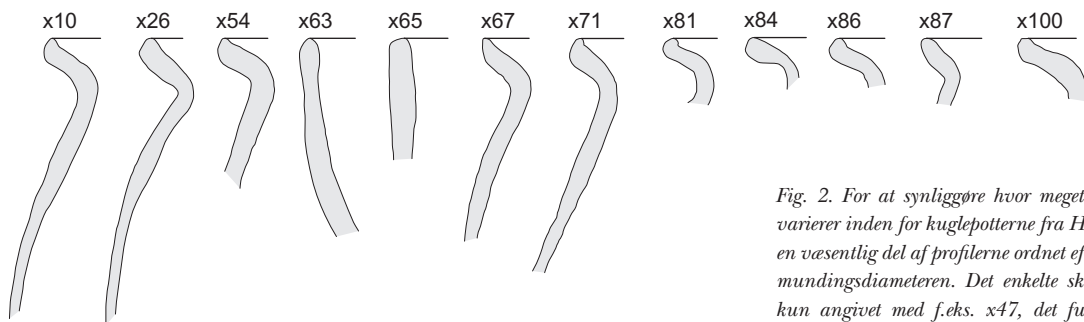


Fig. 2. For at synliggøre hvor meget randprofilerne varierer inden for kuglepotterne fra Hellum, vises her en væsentlig del af profilerne ordnet efter størrelsen på mundingsdiameteren. Det enkelte skårs nummer er kun angivet med f.eks. x47, det fulde nummer er 1399x47, hvor 1399 er hovednummeret for beretningen for Hellumovnen i arkivet på Aalborg Historiske Museum. Tegning: Michael Sasser, rentegning: Sven Kaae.



Fig. 3. Ud- og indvendig side af skår fra kuglepote. Randen har en indvendig keling og er udvendig let fortykket. Rand- og halsparti er aftørret med en våd klud, som har afsat fine, vandrette mærker i leret. Den udvendige side er skrabt med kniv på en sådan måde, at større magringskorn ofte er trukket med et lille stykke. På den indvendige side ses vandrette furer efter lerpølser, der ikke er blevet presset helt sammen. Bredden af en pølse er her ca. to cm. Der ses tydelige spor efter fingre og knoer. Godset brungråt. Randprofil 1399x47. Foto: Jan Slot-Carlson.

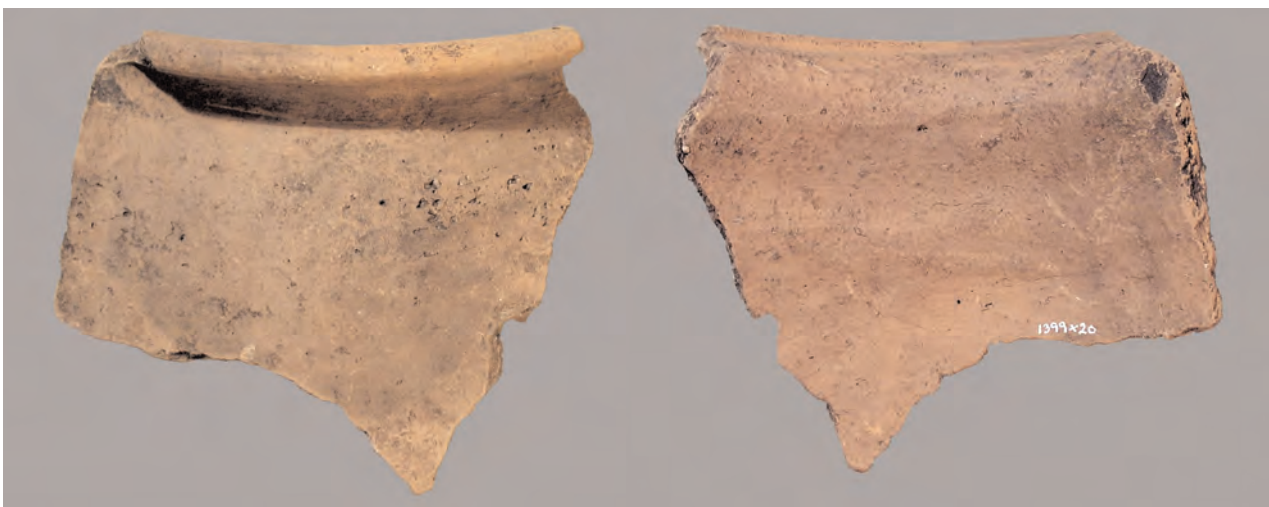


Fig. 4. Ud- og indvendig side af skår fra kuglepote. Indvendig på randen en svag keling, og udvendig er randen kun ganske let fortykket. Rand- og halsparti er aftørret med en våd klud både ind- og udvendigt. På den indvendige side ses, at kluden er brugt til et kort stykke under det sted, hvor karret har sin mindste indvendige diameter ved halspartiet. Derunder mærker af fingre og knoer. Godset brunt til brunsort. Randprofil 1399x20. Foto: Jan Slot-Carlson.

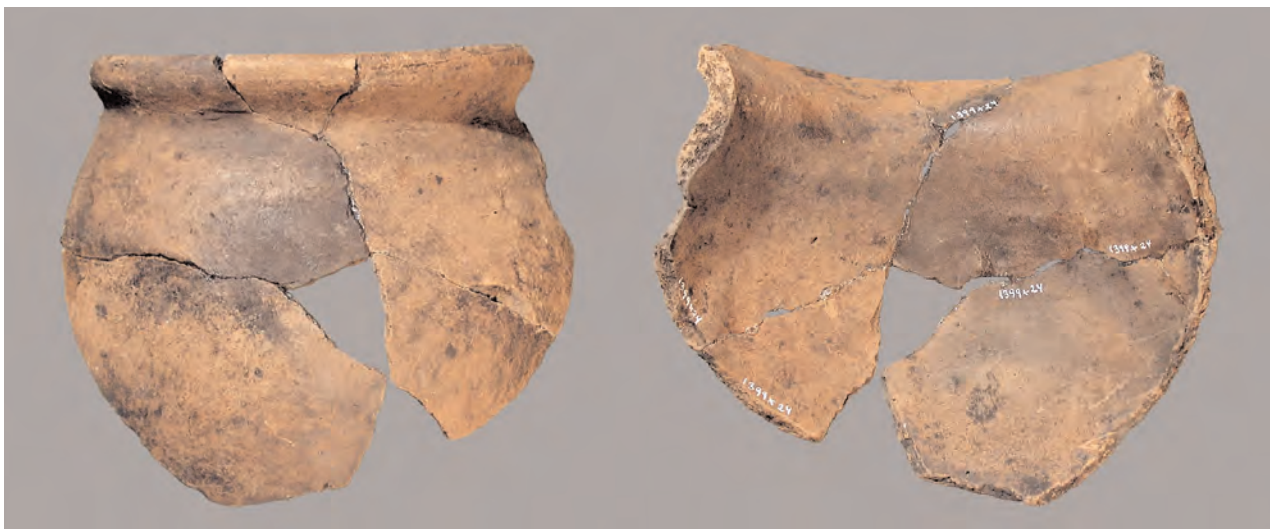


Fig. 5. Ud- og indvendig side af skår fra kuglepote. Form og teknik som fig. 4. Godset sortbrunt. Randprofil 1399x24. Foto: Jan Slot-Carlsen.

eneste tå, øre eller hank, hvilket også passer godt med, at fundet C-14-dateres til første halvdel af 1100-årene. Se artikel om selve ovnen tidligere i dette værk.

3. Andre kartyper

Kun ganske få andre typer lerkar forekommer. Der er et enkelt eksempel (x65) på et kar med lodret, ikke fortykket rand og et enkelt eksempel på en høj, åben skål uden fortykket eller afsat rand (x63) (fig. 2).

4. Råmaterialer, produktionsteknik og brænding

Leret til disse pottes er ganske groft magret, hvilket fremgår af den foretagne analyse, som er fremlagt i Anders Lindahls artikel i dette skrift. Magringen kan bestå af ildskørnet og knust granit.

Karrene er trukket, banket og pølset op. Det sidste ses tydeligt af de karakteristiske, vandrette brudfla-



Fig. 6. Indvendig side af randskår med tydelig dobbeltkelet rand. Rand og hals aftørret med våd klud. Derunder ses vandrette spor efter lerpølser med en bredde på mellem 1,5 og 2 cm. Godset brungråt. Randprofil 1399x43. Foto: Jan Slot-Carlsen.

der, der hvor pølserne er banket sammen. Den enkelte pølse ses ofte som en rhombeformet figur i lodrette brudflader. Godstykkeelsen er kraftig, og de fles-



Fig. 7. Ud- og indvendig side af bund fra kuglepote. Udvendig pænt afglattet. Indvendig ujævn overflade med tætte aftryk af pottemagerens knoer, som er blevet brugt under udpresningen af potten. Gods brunt til brungråt. Største tværmål 12,5 cm. Skår 1399x231. Foto: Jan Slot-Carlsen.

te kar virker noget tunge. Indvendig, specielt lige under overgangen mellem hals og skulderparti, ses tydelige aftryk af pottemagerens fingre og knoer (fig. 3-6). Indvendig i bundene ses også spor efter knoer, som har været brugt ved udbankningen (fig. 7).

Udvendig under rand- og halspartiet, som altid er afdrejet med en klud, er der ofte karakteristiske skrabe- eller skærespor, efter at man, mens lerkarret endnu var læderhårdt, har skåret af godstykkelsen for at få en tilpas kraftig karvæg. Ofte ses der tydelige facetter mellem de enkelte skrabs, og det er også karakteristisk, at grovere magringskorn er trukket et kort stykke med i leret og har efterladt en lille hulhed modsat skraberetningen. Karsiderne som helhed kan også være afglattede, men ikke med en klud som rand og skulderparti.



Fig. 8. Udvendig side af skår fra kuglepote. Indvendig på randen en kelling og udvendig er randen let fortykket. Randen er godt på vej til at sintre og forslagge og har altså fået for megen varme. Der blev kun påvist få overbrændte skår ved anlægget. Godset gråsort til gråt. Randprofil 1399x62. Foto: Jan Slot-Carlsen.



Fig. 9. Keramik fra Hellumovnen. Skår af kuglepotter. Foto: Jan Slot-Carlsen.

Hvorledes karrene er fremstillet i detaljer, gives der et bud på i forbindelse med rekonstruktionsforsøget af keramikken og ovnen fra Hellum. Se Annette Bibby og Inge Sells artikel herom andetsteds i dette værk.

Brændingen af karrene er uregelmæssig. Men den største del af keramikken er moderat, reduceret brændt, hvilket har resulteret i en ofte uensartet og noget flammer brunrød, brungrå til gråsort farve. Da der jo er tale om et ovnfund med rige mulighe-

der for fejlbrændinger, kan man dog ikke bruge dette til andet end at give et fingepeg om, hvad der var idealet for de brændte kar (fig. 8).

Godset er hårdere brændt end det typiske vikingetidsgods, men ikke så hårdt som højmiddelalderens gods (fig. 9). Ser man på fundforholdene i Aalborg, Viborg og Århus, synes denne godstype at være almindelig i 1100-årene og at ligge mellem, hvad man i Århus vil kalde godstype I og II og i Viborg at ligge

i horisont I og II. Også i Aalborg ligger keramik af denne overgangstype i lag, som kan dateres til 1100-årene.¹

5. Ovnfund og keramiktypologi

Det vigtige og unikke ved et sådant ovnfund er, at sammensætningen af kartyper og randprofiler er absolut samtidige og derfor giver et godt billede af, hvor store tolerancer en pottemager og hans aftagere accepterede for en bestemt vare. Her forekommer de indvendigt glatte, kelede og dobbeltkelede rande tydeligvis side om side. Det betyder, at man skal være varsom med at foretage en opdeling på disse kriterier, som det ofte er sket i forbindelse med keramisk materiale fra de større undersøgelser. Her skal der kun alment henvises til nogle få af de større, markante undersøgelser i Århus, Viborg og Slesvig foruden en mindre undersøgelse fra Aalborg, som til gengæld ligger tæt på Hellum.² Det er dog klart, at en stratigrafisk sikret serie af keramik vil vise en reel udvikling gennem tid. Et pottemagerfund er derimod et øjebliksbillede, som nok er typisk, men som kan være skævt, fordi pottemageren overvejende har haft afsætning for en speciel slags potter og derfor har produceret disse.

6. Datering

Kuglepotternes karakter passer, som påvist ovenfor, bedst ind i 1100-årene bedømt ud fra det øvrige danske og nordtyske materiale. Desværre er det noget begrænset, hvor nøje man kan bruge disse typologiske dateringer, når den geografiske afstand er så stor. Vor viden, om hvorledes udviklingen forløber i

det nordjyske i forhold til det øvrige land, er ganske enkelt for spinkel endnu. Et vigtigt indicium for datering er også, at der ikke forekommer tæer, ører eller hanke, og at ingen af karrene har en afsat overgang mellem hals og skulder, og hvis de endelig har, er den ganske svag. Sådanne elementer peger alle i retning af 1100-årene. Så for dette som for de øvrige ovnfund gælder, at det mere vil være et fikspunkt i en keramisk typologiserie, som vil vokse frem, efterhånden som nye fundsammenhænge melder sig. Derfor er C-14-dateringen af Hellumovnen til 1100-årenes første halvdel givetvis den sikreste. Se artikel om Hellumovnen i dette skrift. Parallelfund over større afstande er usikre, og desuden ved vi ikke, om pottemageren i Hellum var en fremskridtsmand eller en mere traditionel håndværker, der var lidt efter den øvrige udvikling i landet.

Noter

1. Andersen, Crabb og Madsen 1971 s. 76-95; Hjerminde 1998 s. 96-97; Kock og Vegger 1982 s. 122.
2. Som note 1 foruden Lüdtke 1985 s. 39-48.

Litteratur

- Andersen, H. Helmuth, P.J. Crabb & H.J. Madsen: *Århus Sønder-vold*, Højbjerg 1971.
- Hjerminde, Jesper: *Keramik. Viborg Sønderø 1000-1200* (red. Jesper Hjerminde, Mette Iversen & Hans Krongaard Kristensen), Højbjerg 1998, s. 93-121.
- Kock, Jan & Per Bugge Vegger: *Keramik og dets datering fra to gravninger i Aalborg. hikuin 8*, 1982, s. 115-124.
- Lüdtke, Hartwig: *Die mittelalterliche Keramik von Schleswig Ausgrabung Schild 1971-75. Ausgrabungen in Schleswig. Berichte und Studien 4* (red. Volker Vogel), Neumünster 1985.