

Lindholtgårdovnen

Af Ann Bodilsen

1. Indledning

Hvert efterår dybdepløjes der knap hundrede kilometer forud for anlæggelsen af læhegn i Holstebro Museums område, og 1998 var ingen undtagelse. Et af læhegnene lå ved Lindholtgård vest for Sevel ca. 17 km nordøst for Holstebro. Ved en efterrekognoscering af det dybdepløjede læhegn blev der registreret et ca. 3×3 m stort område indeholdende en mængde lerkarskår, store brændte lerklumper samt en masse trækul. En stor del af de fundne skår var fejlbrændte, og da de store brændte lerklumper antageligt stammede fra ovnkappen på en pottemagerovn, blev en udgravning iværksat.

2. Topografi

Lindholtgård er beliggende i Sevel Sogn¹ nær ved grænsen til Sahl Sogn (fig. 1). Af andre lokaliteter fra middelalderen kendes voldstedet Svenstrup (Sahl Sogn), hvis historie i de skriftlige kilder kan følges tilbage til slutningen af 1300-årene; samt Stubber Kloster (Sevel Sogn) som fungerede fra i hvert fald 1200-årene og frem til reformationen.

Selve pottemagerovnen var anlagt på et skrånende terræn ned mod en mindre bæk. Der er ler i området og vand i bækken, og i middelalderen har der uden tvivl også været let adgang til brændsel – hvilket stednavnet Lindholt også antyder. I dag er der flere egekrat i området, og et af disse krat går under

navnet »Teglbrænderens Krat« (fig. 2). Navnet henyder muligvis til resterne af en teglovn, som ligger i området. Teglovnene er ikke undersøgt, men det drejer sig sandsynligvis om en bondeteglovn fra forrige århundrede. Traditionen med lerbrænding har således holdt sig i området langt op i tiden.

3. Undersøgelsen

Selve udgravningen fandt sted i juni måned 1999 og omfattede et felt på knap 100 m².² Vejræssigt set var juni en ustabil måned, hvor der faldt mere end 100 mm regn. Det gav anledning til en del problemer under udgravningen på grund af den lerede undergrund. De dage, hvor solen skinnede, forvandlede undergrunden sig derimod straks til den hårdeste »beton«.

Udgravningsfeltet blev afsat med udgangspunkt i overfladefundene, og overjorden blev rømmet af med maskine. Affaldsgruben blev hovedsageligt udgravet med skovl, men visse steder kunne dette ikke lade sig gøre p.g.a. for store skårmængder. Ovnen blev derimod udelukkende gravet med ske, men under ovnens bundniveau blev der også gravet med skovl. Der blev benyttet metaldetektor under udgravningen, men af både tidsmæssige og praktiske hensyn blev jorden ikke soldet. Plantegninger er udført i 1:50 eller 1:20, mens alle profilopmålinger er i 1:20. På grund af feltets begrænsede størrelse blev der



0 5 km

Fig. 1. Udsnit af kort 1:25.000. Lindholmsgårdsovn er beliggende vest for Sevel og er markeret på kortet, lige som det i teksten nævnte Svenstrup Voldsted og Stubber Kloster.

ikke registeret spor efter værkstedsbygninger eller boliger i området.

Hovedparten af genstandsmaterialet fra udgravningen udgøres af lerkarskår, men der er i materialet også ovnkappefragmenter samt tegl- og tagstensfragmenter, som sandsynligvis blev brugt som afstandsklodser i forbindelse med stablingen af keramikken. Genstandsmaterialet er gennemgået mere indgående i en senere del af dette værk.

4. Pottemagerovnen

Da overjorden var rømmet af, tegnede der sig omridset af en pottemagerovn med tilhørende fyrgrav og en bagvedliggende affaldsgrube (fig. 3). Som udgravningen skred frem, viste det sig imidlertid, at der var bevaret langt mindre af ovnen end først antaget, idet kun dele af ovnbunden kunne erkendes. Dybdepløjningen, der blev foretaget i en dybde på 70 cm, havde hovedsageligt berørt området omkring indfyringsåbningen og fyrgraven. Denne del af ovnen lå heldigvis ud mod skråningen og var derfor beskyttet af nedrullet jord, hvilket mindskede ødelæggelserne betydeligt. Da ovnen var af en konstruktion med et stigende bundniveau, var den øvrige del af ovnen ikke specielt velbevaret og den bagerste del manglede helt.

Kun de ildpåvirkede lag *u* og *x* kan sikkert tolkes som rester af ovnen. Lag *u* er dele af en rødbrændt lerflade med enkelte vandret aflejrede skår på overfladen, mens lag *x* består af gulbrun leret sand med en meget hårdtbrændt/varmepåvirket flade. Det synes rimeligt at tolke disse to lag som to forskellige faser af ovnbunden; det understøttes af de store mængder af ovnkappefragmenter, der blev fundet i både affaldsgrube og fyrgrav, og som fortæller, at ovnen må være blevet repareret eller ombygget mere end en gang. Ved at måle udstrækningen af lag *u* og *x* antages ovnen at have været minimum 1,4 m bred og 2,75 m lang,³ men da det ikke er muligt at iagttage en sikker afgrænsning af ovnen, er det heller ikke muligt at sige noget sikkert om ovnens størrelse (fig. 3). I det langsgående snit (fig. 4) kan det ses, at ovnbunden er stigende mod ovnens bagvæg. Over en strækning på 1,85 m stiger overfladen af ovnbunden (lag *u*) 23 cm, hvilket giver en stigning på 12,43% (fig. 5).

Der blev ikke under udgravningen gjort iagttagelser af ovens lerkappe, spor efter vidjer eller en indre opdeling af ovnrummet, så det er ikke muligt på dette grundlag at redegøre nærmere for ovens konstruktion og type. Da der ikke var spor efter trækkanaler i tværprofilen gennem ovnen, kan det dog udelukkes, at der er tale om en ovn med platformopbygning som ved Kragelundovnen. Indirekte er det muligt at få et indtryk af ovnkappens opbygning, idet der i enkelte af ovnkappefragmenterne ses spor af grene, som må tolkes som spor efter et vidjeopbygget skelet (fig. 6). Der findes imidlertid også flere ovnkappefragmenter, hvor der ikke er spor efter vidjer. Det er derfor muligt, at ovnkappen har været opbygget forskelligt i de forskellige faser.

Henover ovens sydende og ind i affaldsgruben lå et lag af trækul, rødbrændte lerklumper og store mængder af skår. Det tolkes som rester af den sidste rydning af ovnen. Om det kan tolkes således, at ovnen har haft en åbning bagtil, er uvist.

Det, som ved udgravningens start blev tolket som ovens omrids, viste sig ved snit at være en grube. Gruben er langoval i form og måler maximalt ca. 3,5 m i længden og 3 m i bredden; ned mod fyrgraven snævrer gruben let ind, ligesom det også er her den har sin mindste dybde: kun ca. 30 cm mod 120 cm, hvor den er dybest (fig. 4). Gruben er fyldt op med forskellige let lerede sandlag stort set uden sten og stort set uden fund af nogen art. Herved adskiller fylden sig markant fra fylden i både fyrgraven og affaldsgruben. Opfyldningen virker derfor som en meget bevidst handling. Selve grubens form leder tanken hen mod formen på en pottemagerovn: langoval med indsnævring ved indfyringen ned mod fyrgraven. Indtil videre er det ikke muligt at afgøre, hvorvidt gruben er en del af ovens konstruktion,

eller om der blot er tale om et opfyldt lertagningshul (fig.5).

Det er imidlertid min vurdering, at gruben skal ses i sammenhæng med konstruktionen af selve ovnen. Jeg tror, det må have været af betydning for ovens konstruktion, at den anlægges på sandbund og ikke på den lerede undergrund. Det virker ikke umiddelbart forklarligt at fylde et hul op med næsten steril sand for at anlægge en ovn ovenpå, når der er tilgængelige flader i nærheden. Både Kragelundovnen og ovnene i Faurholm er anlagt på sandet undergrund.⁴

5. Fyrgraven

Fyrgraven fremstår som en trugformet nedgravning, 4 til 5 m bred, beliggende nord for pottemagerovens formodede indfyringsåbning, og den ligger således asymmetrisk i forhold til denne (fig. 3). Fyrgravens længde kendes ikke, idet askelaget fortsætter mod nordvest ned af skråningen mod bækken (fig. 4). Fyrgravens asymmetriske beliggenhed i forhold til indfyringsåbningen er bemærkelsesværdig, men det var ikke muligt at påvise nogen årsag til den asymmetriske placering. En mulig forklaring kunne dog være, at man har haft behov for et hegn, dige el.lign., som kunne give læ for vestenvinden. Det lykkedes imidlertid ikke at finde stolpespor eller andet i området, som kunne give vished for tanken om en afskærmning, men et jorddige lavet af den opgravede jord fra fyrgraven vil næppe heller efterlade sig tydelige spor. Efter en måneds vindomsust gravning på stedet synes tanken om et læhegn dog temmelig fristende.

Genstandsmaterialet fra fyrgraven består af fejlbrændt keramik samt fragmenter af ovnkappen. Et enkelt fund tiltrak sig ekstra opmærksomhed, idet

der muligvis er tale om et redskab. Genstanden er fremstillet af brændt ler og består af en cirkulær, let hvælvet plade, ca. 5,6 cm i diameter, med et håndtag ovenpå. Håndtaget er rundt, 2,5 cm i diameter og ligger godt i hånden. Genstandens samlede højde er 4,8 cm (fig. 7). Det formodes, at der er tale om et redskab, evt. brugt af pottemageren til udbankning af kuglepottes rundede bunde.⁵ Kuglepottes rundede bunde er endnu ikke undersøgt for evt. mærker efter et sådant redskab.

6. Affaldsgruben

Affaldsgruben er beliggende sydøst for pottemagerovnen og i umiddelbar forlængelse af denne (fig. 3). Gruben er omtrent cirkulær, ca. 6 m i diameter, med meget uregelmæssige kanter. Dybden er ligeledes meget uregelmæssig og varierer mellem 30 og 120 cm. Der er ingen tvivl om, at der er tale om et lertagningshul, som senere har fundet anvendelse som affaldsgrube. Opfyldningen af affaldsgruben kan groft set deles i to, og genstandene i gruben er indsamlet efter denne grove inddeling. Der synes ikke at være nogen større kronologisk forskel i opfyldningen af affaldsgruben. (fig. 8)⁶.

Udover ovnmateriale og keramik er der fundet en hel del tegl- og tagstensfragmenter i affaldsgruben. Flere af disse har spor af glasur, som enten er løbet ned eller har sprøjtet på disse. Fragmenterne tolkes som værende brugt til stabling af keramikken i ovnen, hvorved glasuren fra keramikken under brændingen til tider er løbet ned over tagstensfragmenterne.

7. Datering

Lindholtgårdovnen må foreløbig dateres på grundlag af keramikken.⁷ Pottemageren har overvejende

produceret kander og kuglepottes med lågfals. Der er dog også et mindre indslag af kuglepottes uden lågfals samt af skåle. Endvidere er der i materialet to pander. Kanderne er rigt dekorerede, og både karformer samt dekorationsdetaljer på kanderne peger dateringsmæssigt mod anden halvdel af 1300-årene, og med tilstedeværelsen af panderne i materialet ligger fundet nok snarest i årene op mod år 1400.

Der er indsamlet trækul fra forskellige områder og lag, og det er ønskeligt at få dateret disse prøver for at se, hvorvidt de kan understøtte den keramiske datering af anlægget.

8. Sammenfatning

Pottemagerovnen i Lindholtgård er en NV-SØ vendt pottemagerovn med indfyringsåbning mod nordvest, hvor også fyrgraven befinder sig. Trods ovnens dårlige bevaringstilstand synes det rimeligt at betegne ovnen i Lindholtgård som hørende til den vandrette etkammer type uden platformopbygning. I det danske parallelmateriale synes den umiddelbart at knytte sig tættest til Faurholmovnen, hvilken den med udgangspunkt i keramikmaterialet også er nogenlunde samtidig med.

Noter

1. Sevel Sogn er beliggende i Ginding Herred, Ringkøbing Amt.
2. Undertegnede var daglig leder af udgravningen, hvor endvidere amatørarkæologerne Gunnar Hallum, Harald Holm (detektor), Gunner Mikkelsen og Søren Møller deltog. Udgravningen har i Holstebro Museums arkiv journalnummer HOL 20.317.
3. Målene angiver udstrækningen af både lag *u* og lag *x*. Dette forudsætter naturligvis, at ovnen har haft samme størrelse i begge faser, hvilket ikke kan afgøres med sikkerhed på grundlag af den ringe bevaringstilstand.
4. Reinholdt 1986 s. 12; Jessen 1998 s. 18; Liebgott 1975 s. 97. An-



Fig. 2. Udgravningsfeltet, afmærket med landmålerstokke, set fra nord med bækken løbende i forgrunden. I baggrunden ses »Teglbrænderens Krat«. Foto: Forfatteren 1999.

gående de øvrige pottemagerovne, som er udgravet i Danmark, har det ikke været muligt at finde oplysninger om undergrundsforholdene ud fra det publicerede materiale. Hvad angår Faurholm, går Liebgott endda så vidt som til at undre sig over, at man ikke har placeret ovnen, hvor leret var, men var rykket ned af skrånningen. Liebgott 1975 s. 97.

5. Fra beskrivelser af jydepottefremstillingen kendes en »taansten«, hvilket var en flad, afrundet ellipsoformet natursten. De kunne imidlertid også være fremstillet af metal, træ eller ler. Jensen 1924 s. 20-22.
6. Ved manuskriptets tilblivelse (efteråret 1999) er det kun ¼ af genstandsmaterialet, der er gennemgået, og en nøjere bearbejdning af materialet vil derfor måske kunne påvise en kronologisk forskel. Desuden skal det understreges, at der langt fra er tale om en bearbejdning af materialet, men kun om en hurtig gennemgang.
7. For en nøjere præsentation af keramikken henvises til kapitlet *Keramikken fra Lindholtgård*, s. 177.

* Manuskriptet til artiklen er udarbejdet med økonomisk støtte fra Det arkæologiske Nævn.

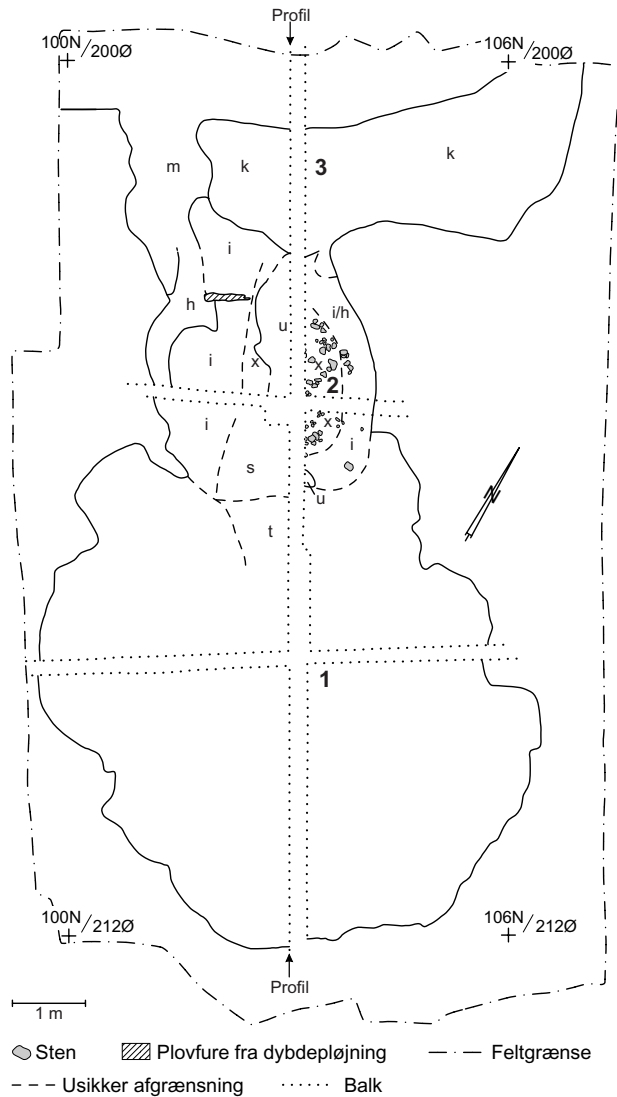


Fig. 3. Plantegning af udgravningsfeltet ved Lindholtgård. 1: Affaldsområde; 2: Ovnområdet; 3: Fyrgrav. Rentegning: Sven Kaas.

Vest

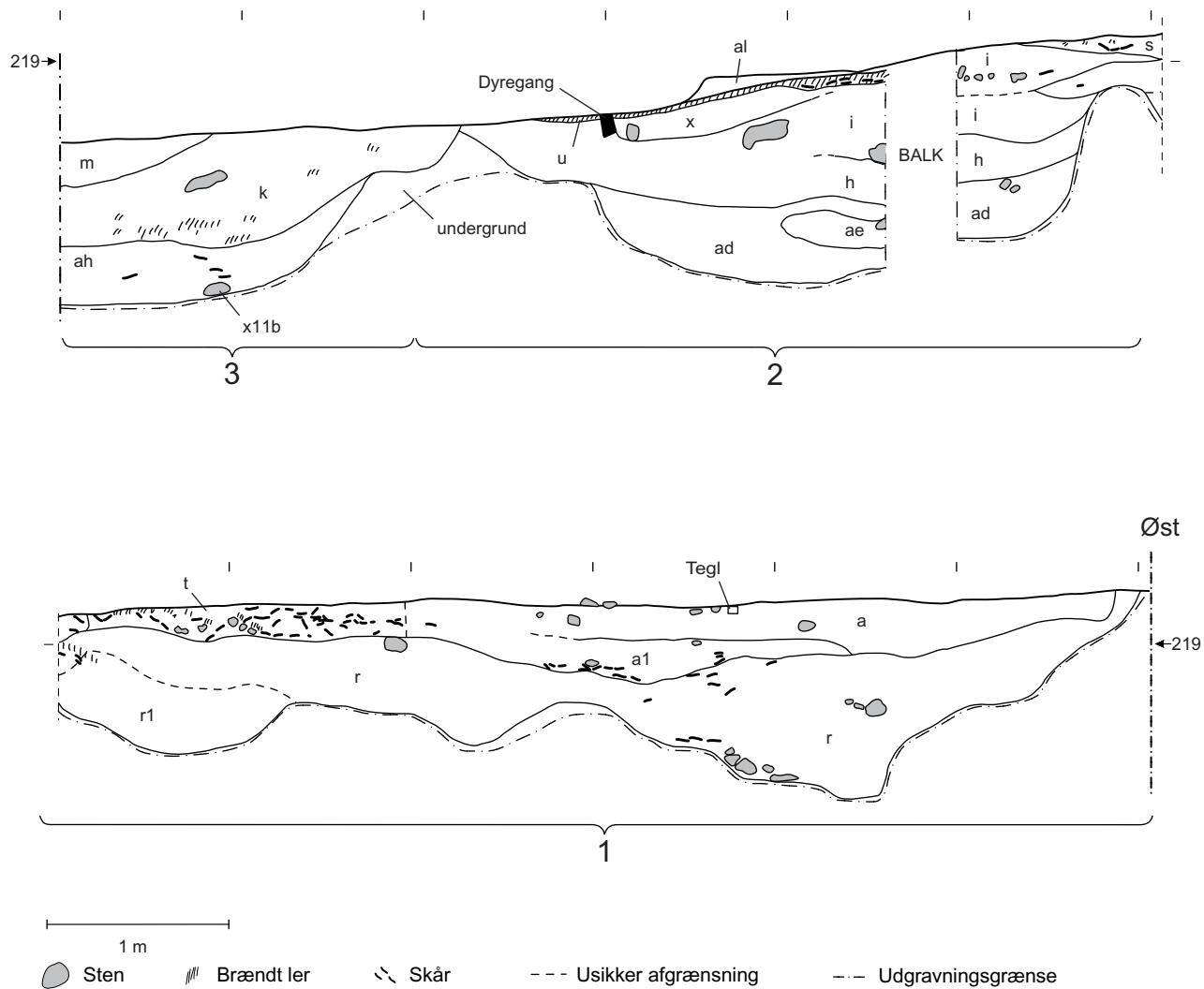


Fig. 4. Længdesnit gennem anlægget. 1: Affaldsområde; 2: Ovnområde; 3: Fyrgrau. Rentegning: Sven Kaae.



Fig. 5. Snit gennem ovnanlægget set fra sydvest. Den skrånede bund kan ses under målepinden. Foto: AB 1999.

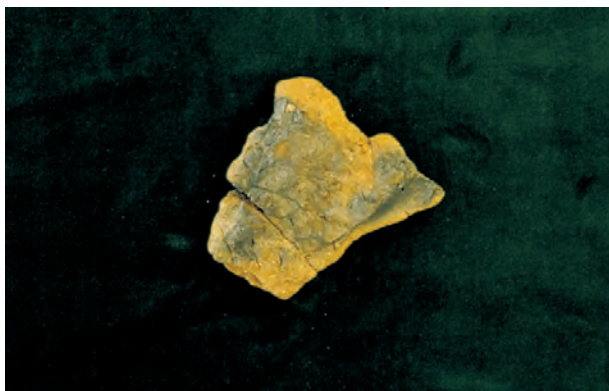
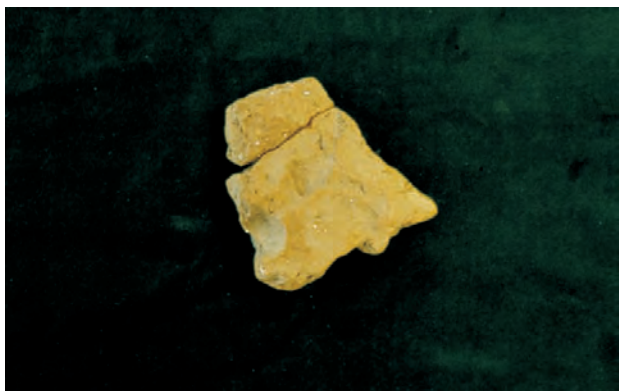


Fig. 6. Der blev fundet en hel del ovnkappefragmenter i både affaldsgruben og askegraven. Stykket, som er afbildet ovenfor, er et af de mere oplysende stykker, idet der på den ene side er aftryk af vidjer samt blade. Det formodes, at bladene har været lagt henover det vidjeopbyggede skelet som underlag/støtte for leret under selve opbygningen af lerkappen. På stykkets anden side ses mærker efter stampningen af leret. 1:4. Foto: Torben Skov, Holstebro Museum, 1999.



Fig. 7. Formodet redskab. Redskabet kan have været brugt til udbankning af kuglepotternes runde bunde. Fra jydepotteproduktionen kendt som »taasten«. 1:2. Foto: Torben Skov, Holstebro Museum, 1999.

Litteratur

Jensen, Andreas G.: *Jydepotten. Vort lands ældste haandværk*. 1924.

Jessen, Anne Birgitte: *Kragelundovnen og dens keramik*. Højbjerg 1998.

Kock, Jan: Hellum-potter. *Skalk* 1984:3, s. 9-13.



Fig. 8. De to amatørarkæologer Gunner Mikkelsen og Gunnar Hallum er i gang med at udgrave en del af affaldsgruben. Foto: AB 1999.

Liebgott, Niels-Knud: Medieval Pottery Kilns at Faurholm in North Zealand, Denmark. *Acta Archaeologica* 46, 1975, s. 95-118.

Reinholdt, Helle: En middelalderlig pottemagerovn ved Kragelund i Midtjylland. *META* 2/3, 1985, s. 36-40.

Reinholdt, Helle: Pottemager ved Hærvejen. *Skalk* 1986:1, s. 12-15.