

Farum Lillevangovnene

Af Niels-Knud Liebgott

1. Undersøgelsen i 1953

Da Historisk Forening for Værløse Kommune i påsken 1953 fandt pottemagerværkstedet i Farum Lillevang, indtrådte en ny epoke i udforskningen af middelalderens lertøj i Danmark.¹ Dette var første gang, man fandt et håndgribeligt bevis på, at lertøjsfremstilling havde fundet sted herhjemme i middelalderen. Ganske vist havde man i 1925 fundet nogle keramiske skår i Bagergade i Svendborg, som indicerede, at en pottemager havde været virksom dér engang i 1300-årene, men selve pottemageriet med tilhørende ovn er aldrig blevet arkæologisk påvist.²

Fundet i Farum Lillevang blev – som det så ofte sker i arkæologien – gjort ved en tilfældighed. Oprindelig eftersøgte den historiske forening i Værløse mulige spor efter den nu forsvundne landsby Bodels-*torp*, der er nævnt i Roskildebispens *Jordebog* 1370. Da man i forbindelse med den systematiske sondering i Farum Lillevang-skoven lidt syd for landevejen mod Lyngø med jernspyddene stødte på tætliggende kampesten, troede man da også, at landsbyens husfundamenter endelig var påtruffet. Den efterfølgende prøveudgravning afslørede lag af rødbrændt ler opblandet med mængder af middelalderlige potteskår – både grå- og rødbrændte – og mange af dem med glasur. Det stod hurtigt klart, at det ikke var landsbyens huse med tilhørende bageovne, som her var blevet fremdraget, men derimod resterne af et

middelalderligt pottemageris mislykkede produktion. Potteskårene blev udstillet på Farum Tekniske Skole, og fundet kom herigennem til Nationalmuseets kendskab.

Museumsinspektør Hans Stiesdal var den første, som erkendte fundets vidtrækkende betydning, men det blev museumsinspektør Tage E. Christiansen ligeledes fra Nationalmuseet, der – ihvertfald formelt – kom til at stå for den efterfølgende undersøgelse, som fandt sted i efterårsmånederne af 1953. Den navnkundige amatørarkæolog »Kulsvieren« med det borgerlige navn Karl K. Nielsen blev sammen med fire andre ansat af Nationalmuseet til – sammen med en række medlemmer af den historiske forening – at forestå undersøgelsen, der kom til at strække sig over tre uger.³

Den arkæologiske undersøgelse blev vanskeliggjort af fundets placering midt i en skov. Træfældninger var foretaget allerede i forbindelse med den tidligere undersøgelse om foråret, men overalt udgjorde træstubbe og rodnet forhindringer. Desværre må det tillige konstateres, at udgravningen – ikke blot på grund af det store hastværk, hvormed den blev udført – men også på grund af manglende indsigt og kendskab til tidssvarende, arkæologiske udgravningsmetoder, slet ikke har givet de oplysninger, man i dag ville kunne fravriste et sådant fund. Hertil kommer, at dokumentationen i form af beretning,

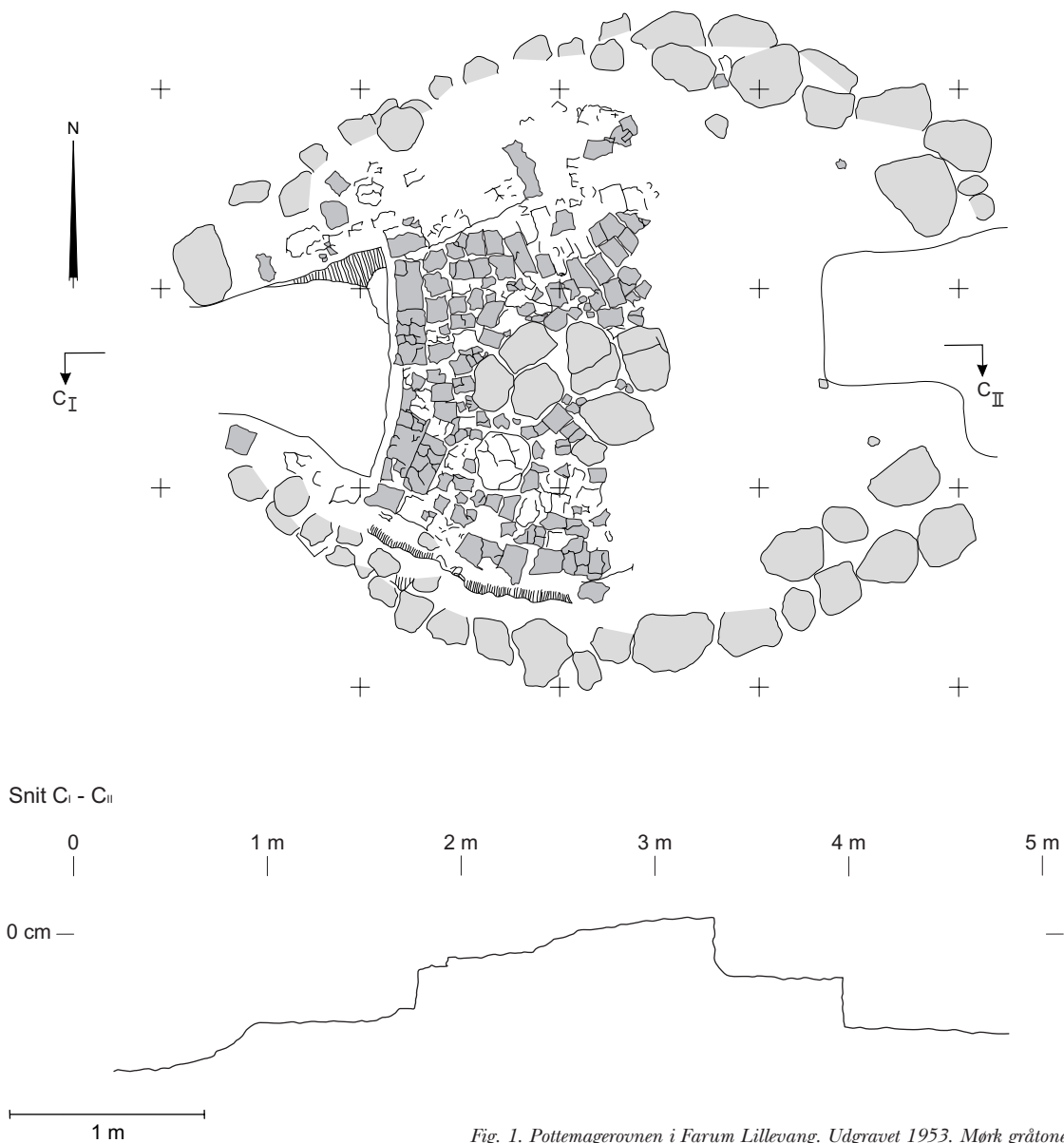


Fig. 1. Pottemagerovnen i Farum Lillevang. Udgravet 1953. Mørk gråtone: Teglsten og -brokker. Lys gråtone: Marksten. Rentegning: Sven Kaae.



Fig. 2. Pottemagerovnen i Farum Lillevang set fra vest. I forgrunden fyrgraven. Fotograferet ved genudgravningen i 1970. Foto: Nationalmuseet.

opmålinger, fotografier m.v. er yderst mangelfuld.⁴ I det følgende skal der gøres et forsøg på at uddrage, hvad der med rimelig sikkerhed kan siges om pottemageriet i Farum Lillevang.

Ved Nationalmuseets udgravning i efteråret 1953 påtraf man resterne af en middelalderlig pottemagerovn, den eneste helt sikre pottemagerovn lokaliseret i området. Ovnens bund er i den vestre halvdel belagt med teglsten og tegl-

stensbrokker, og den er omkranset af hovedstore marksten, som formodentlig har udgjort en slags fundament for ovnkappen, der må antages at have været en hvælvet brændtlerskappe. En ansamling af 4-5 kampesten omtrent midt i ovnrummet, blev af udgraverne tolket som fundamentet til en skorsten eller muligvis til en søjle, som kunne have understøttet den hvælvede ovnkappe. Sidstnævnte ville i og for sig passe udmærket med de første forsøg på at forstå, hvorledes denne ovn kunne have fungeret.

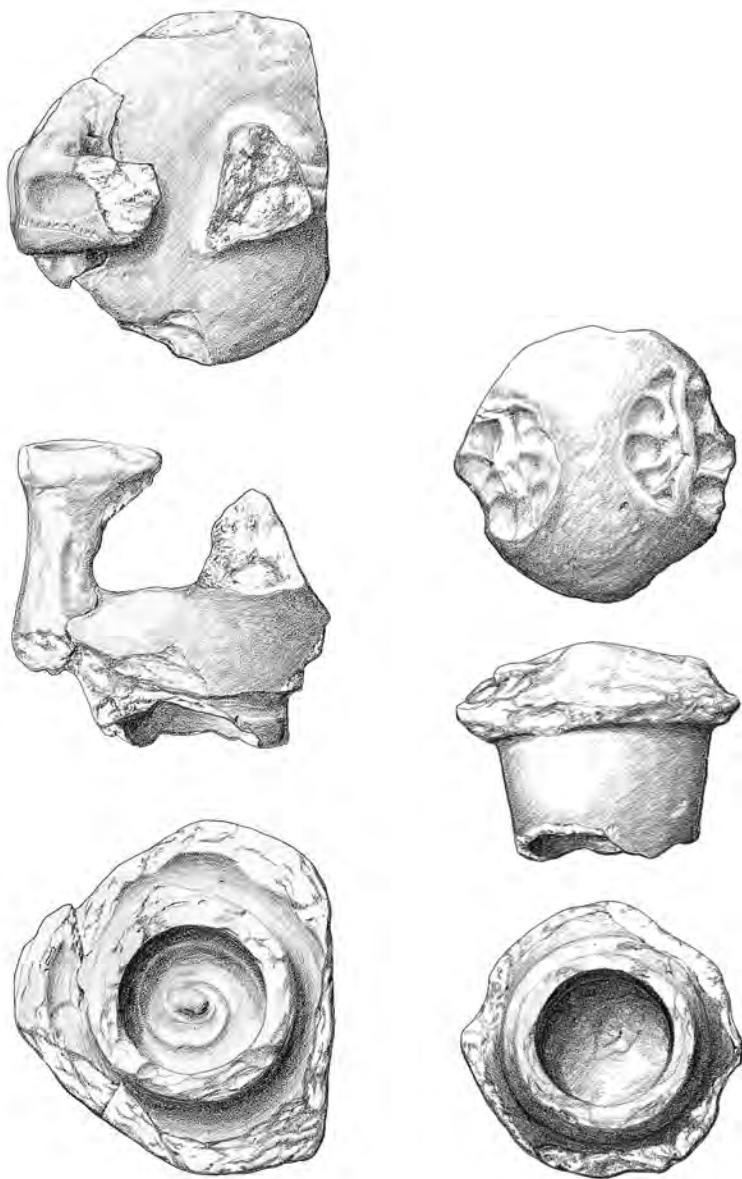


Fig. 3. To »lerpropper« oprindelig med håndtag anvendt til lukning af ventilationshuller i pottemagerovens lerkappe. 1:3.

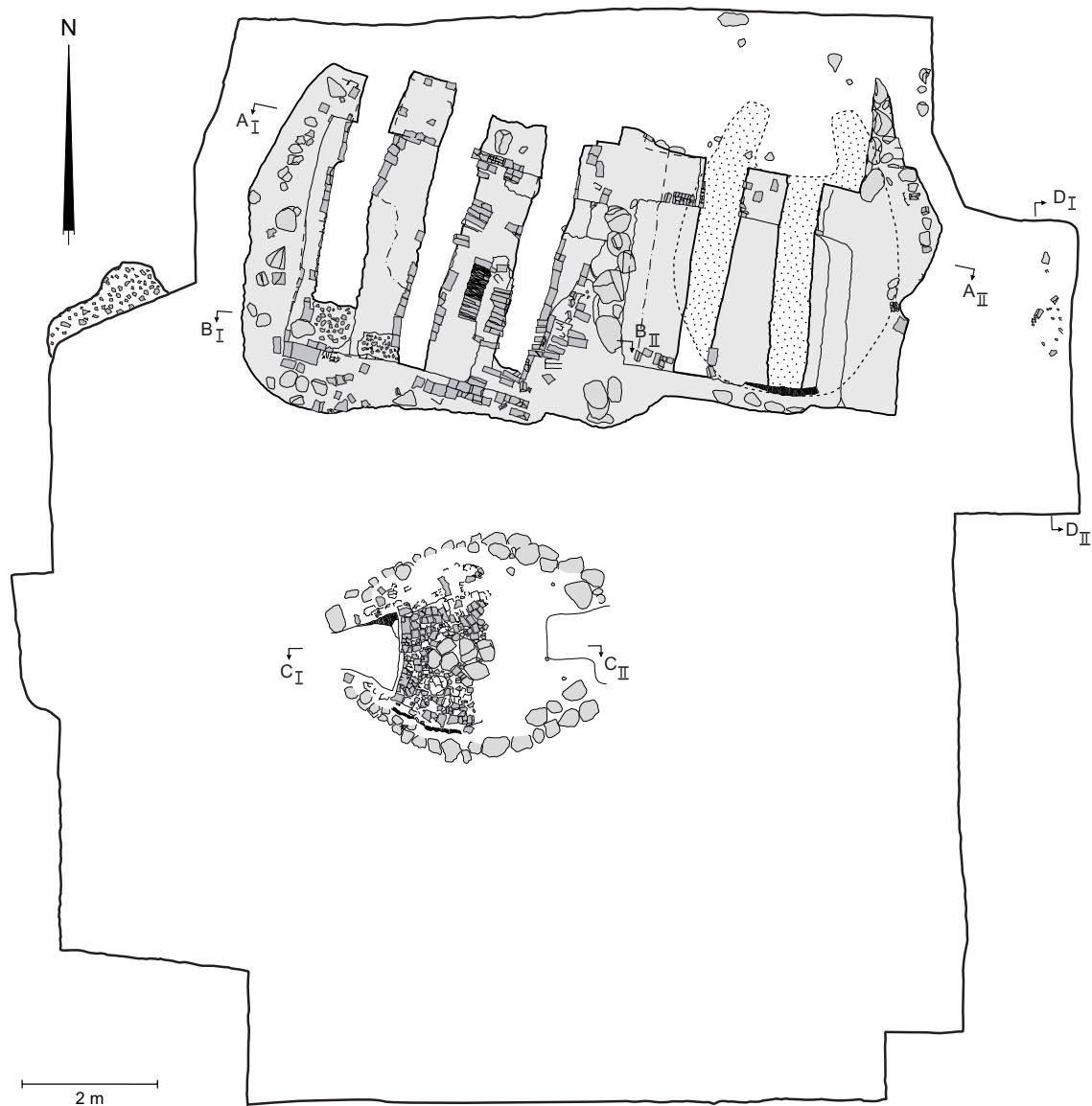


Fig. 4. Situationsplan, opmålt 1971. Den genudgravede pottemagerovn, teglovnene samt resterne af den næsten helt bortgravede pottemagerovn. Formodet udstrækning af denne ovn er markeret med en punkteret linie. Rentegning: Sven Kaae.



Fig. 5. Østre teglovn set fra øst. Til venstre i billedet ses rester af den hvælvede lerkappe fra den næsten helt bortgravede pottemagerovn. I forgrunden angiver den ovale stenrække pottemagerovens buede omrids. Foto: Nationalmuseet.

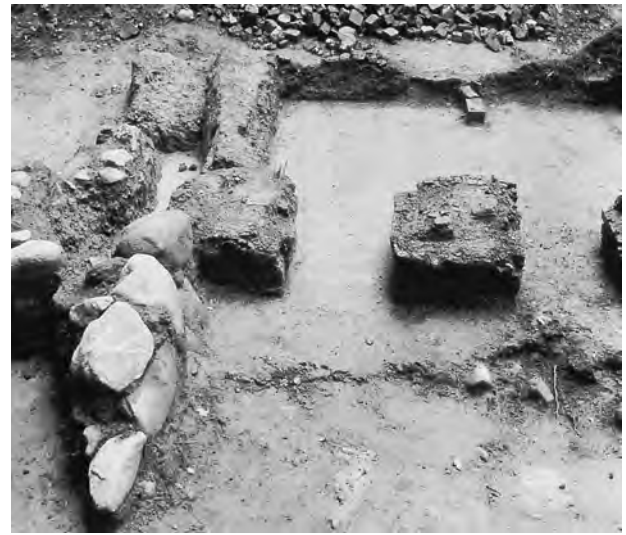


Fig. 6. Østlige teglovn set fra nord. I baggrunden ses resterne af den næsten bortgravede pottemagerovns hvælvede lerkappe. Foto: Nationalmuseet.

Her mente man nemlig, at der var tale om en slags »rundovn«, ikke ulig de ovne, der i langt senere tider blev anvendt ved teglbrænding. På grundlag af et øget kendskab til middelalderlige pottemagerovne herhjemme og i udlandet, er disse forestillinger om en »rundovn« forlængst opgivet. Og det er næppe heller sandsynligt, at kampestenene i midten af ovngulvet stammer fra en indre konstruktion, da flere sådanne kampesten optræder spredt over hele ovngulvet og er beliggende i samme niveau. At ovnkappen har bestået af en lerkappe opbygget på et fletværk af støjler, på samme måde, som man langt op i tiden konstruerede bageovne på landet, bygger alene på en formodning, da stykker af en sådan ødelagt ovnkappe slet ikke omtales i beretningerne. Det

helt unikke fund af to »propper« til aftræksåbninger (fig. 3), tyder dog på, at ovnen har haft en hvælvet, lukket ovnkappe. To eller flere aftræksåbninger har kunnet åbnes ved fjernelse af disse »propper«, når damp eller røg skulle slippes ud, eller når pottemageren ville kontrollere brændingens forløb. Indfyrringsåbningen har ligget i ovnens vestre ende, hvilket tillige understøttes af ovnbundes svage stigning mod øst. Af fig. 2 fremgår det, at der foran indfyrringsåbningen har været en fyrgrav, medens ovnens østre, ikke brolagte halvdel må have fungeret som et slags ovnkammer.

Da udgravningen af ovnen er foretaget uden iagttagelse af de stratigrafiske forhold, og da der blandt de store skårmængder ikke findes stykker, som speci-

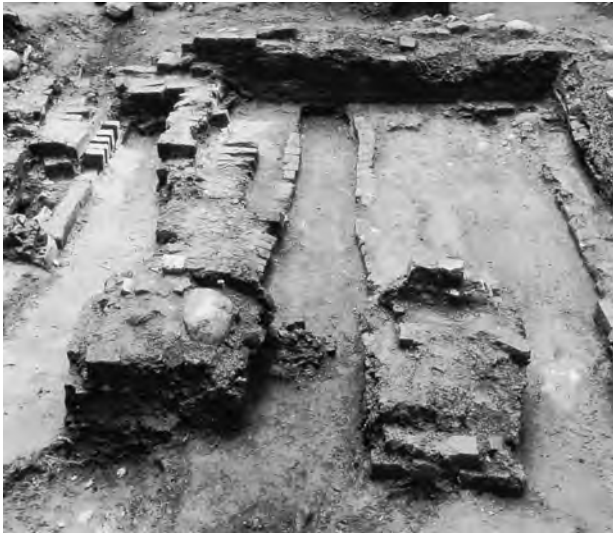


Fig. 7. Vestre teglovn set fra nord med fyrkanaler og indfyingsåbninger opmuret i tegl-sten. Foto: Nationalmuseet.

fikt angives fundet i eller ved denne ovn, er det ikke muligt at afgøre, hvorvidt ovnen har været anvendt til brænding af f.eks. specielle pottformer – med eller uden glasur, rød- eller gråbrændte – og det er omvendt heller ikke muligt at datere selve anlægget ud fra en hertil knyttet suite af lertøj. Der er imidlertid ingen grund til at tro, at ovnens datering skulle falde uden for den tidsramme – d.v.s. 1200 -1300-årene – som må gælde for Farum Lillevangfundet som helhed. Dette spørgsmål skal behandles senere.

Undersøgelsen i 1953 viste med al tydelighed, at der i området fortsat befandt sig store mængder potteskår, og noget tydede på, at der måske tillige var rester af endnu flere ovne på stedet. Planen var da også, at undersøgelserne skulle genoptages i 1954.

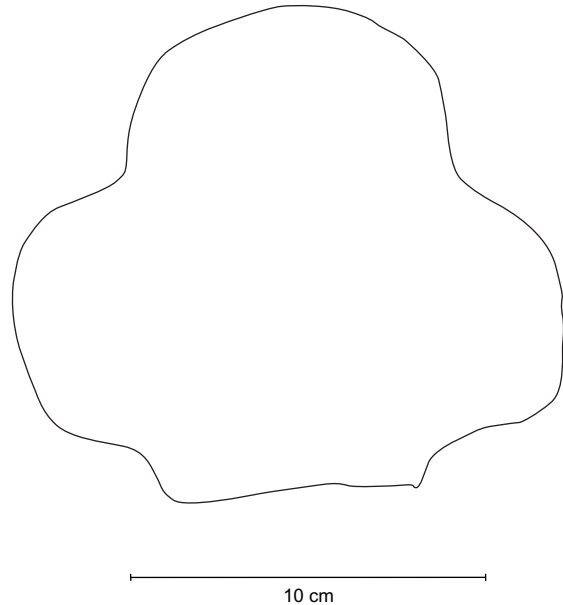


Fig. 8. Fragment af trekløverformet ribbesten fundet i fylden i vestre teglovn. Tykkelse 8 cm.

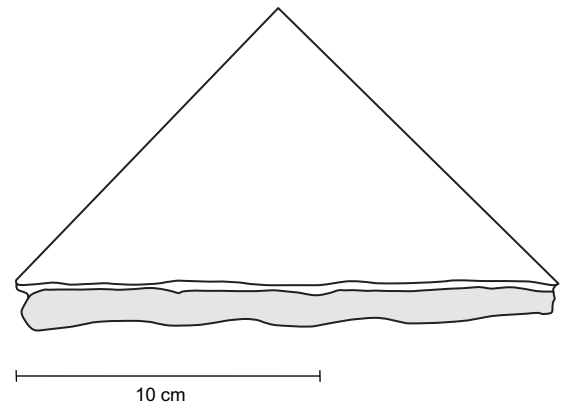


Fig. 9. Halvdelen af glaseret, kvadratisk gulvflise, delt ved den diagonale delingskærv. Fundet i teglovnfylden. Tykkelse 2,7 cm.

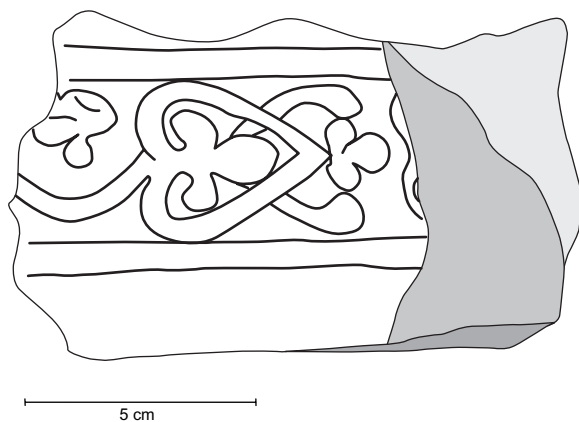


Fig. 10. Fragment af senromansk, glaseret og relieformamenteret guloflise. Fundet i fylden i østre teglovn. Tykkelse 5,5 cm.

Men da tidspunktet for udgravningen nærmede sig, bad Tage E. Christiansen om udsættelse. Som det fremgår af korrrespondencen, var Nationalmuseets konservator Peter Linde ikke nået så langt med skår-sammensætningen, som man havde forventet. Det er vanskeligt at forestille sig, hvad man egentlig havde forventet, for på dette tidspunkt havde tre lastvogne bragt 95 store kasser skår – ialt ca. 3-4 tons – ind til Nationalmuseets konserveringsanstalt i Ny Vestergade i København, hvor de var blevet læsset af til et veritabelt bjerg i baggården, og altsammen i en syndig blanding!

2. Undersøgelserne 1970-71

Udgravningerne i Farum Lillevang blev først genoptaget i 1970. Værløse Museum, som jævnlige førte tilsyn med området, konstaterede, at uvedkommende – formodentlig samlere – havde foretaget uautoriserede gravninger på stedet. Dette foranledigede Na-

tionalmuseet til at gennemføre en udgravning, der strakte sig over tidsrummet fra november 1970 til maj 1971. Det betydeligste fund fra denne anden udgravningskampagne viste sig at være – ikke som man først troede pottemagerens hus – men to successivt opførte teglovne.

De bevarede rester af disse to teglovne er beliggende blot et par meter nord for den tidligere omtalte, ovale pottemagerovn (fig. 4). De er omtrent lige store og måler ca. 4,5 × 5 m. Den østlige ovn er den ældste. Den har to indfyringsåbninger, idet der af ovnfronten tilbagestår tre teglmurede »piller«. Af side- og bagmurene resterer kampestensrækker og rødbrændte jordvægge, og af teglstensadskillelsen mellem fyrkanalerne resterer blot enkelte sten (fig. 5). Ved bagmuren blev der konstateret rester af en hvælvet lerkappe med aftryk af støjler, og da der endvidere i fylden i denne ovn blev fundet keramiske skår, som kunne samles til flere næsten hele kar, tolkede udgraverne det fundne som en teglovn med hvælvet lerkappe, hvori der tillige havde været brændt lertøj.

Af helhedsplanen fig. 4 og fotografierne (fig. 5 og 6) fremgår det imidlertid, at forholdene må hænge sammen på en anden måde. Det ses her, at man ved anlæggelsen af tegloven med de to indfyringsåbninger – altså den østre ovn – simpelthen har fjernet størsteparten af en oval pottemagerovn af nogenlunde samme størrelse og form som den bedre bevarede pottemagerovn udgravet i 1953. Af denne ovn er blot bevaret stykket af den hvælvede lerkappe samt en del af den buede østside. Det må være fra denne ovn, de omtalte hele kar oprindeligt stammer. Tegloven har da formodentlig været af »sædvanlig« konstruktion med teglmurede front-, side- og bagmure, hvoraf kun få teglstensrækker og murbrokker resterer. Nedbryd-

ningen af denne teglovn er formodentlig sket ved opførelsen af den lidt yngre, vestlige teglovn. Denne ovn har genanvendt vestvæggen fra den ældre ovn. Den yngste ovn har tre indfyringsåbninger i nord og tre fyrkanaler, der klart erkendes gennem de tilbageblevne teglstensopbygninger. Frontmur, side- og bagmure er alle opført af teglsten (fig. 7).

Foruden almindelige mursten har der i den yngste af teglovnene været brændt trekløverformede ribbesten (fig. 8), og kvadratiske gulvfliser. Nogle af sidstnævnte er forsynet med en diagonal delingskærv (fig. 9). I fylden i og omkring disse ovne blev der opsamlet enkelte fragmenter af reliefornamenterede, glaserede gulvfliser af en senromansk type, der bl.a. kendes fra klostrene i Ringsted og Sorø (fig. 10).

3. Flere anlæg?

Som det fremgår, omfatter de undersøgte ovne i Farum Lillevang to teglovne og to pottemagerovne, hvoraf dog kun beskedne fragmenter resterer af den ene. Det er fortsat et åbent spørgsmål, om Farum Lillevangskoven gemmer på flere levn efter tegl- og pottmagerproduktionen. Der er i alt undersøgt godt 250 m², og man har – bortset fra et par lertagningshuller – endnu ikke påtruffet andre af de anlæg, som må have hørt til så stor en virksomhed, som Farum Lillevangværkstedet trods alt må have udgjort. Der tænkes her på tørrelader, ælstedamme, egentlige værksteder – og bolighuse m.v. Fosfatanalyser viser imidlertid, at pottmagerværkstedet har ligget i tilknytning til en udstrakt bebyggelse, muligvis den førnævnte landsby Bodelstorp, og man må antage, at det skulle være muligt at påvise denne bebyggelse arkæologisk. Hist og her i det kortfattede beretningsmateriale antydes det da også, at området kan gem-

me på flere ovne. Når Tage E. Christiansen den 27. juni 1971 til Frederiksborg Amtsavis udtalte, at der ikke var mere af værdi at komme efter i området, var dette næppe møntet på arkæologiske kolleger, men på dem, der kunne forledes til at prøve lykken på egen hånd, som de, der havde foranlediget den anden udgravningskampagne i 1970/71.

4. Datering

Allerede medens arbejdet stod på i 1953 rettedes der kollegial kritik mod den anvendte fremgangsmåde i forbindelse med udgravningsarbejdet. De tykke lag af potteskår blev opsamlet uden stratigrafiske iagttagelser, og det var derfor ikke ud fra udgravningssituationen muligt at foretage relative dateringer af de forskellige anlæg og fundforekomster. Bortset fra keramikken blev der kun opsamlet ganske enkelte andre fundtyper – fragmentet af en jernnøgle, nogle metal-spænder samt en såkaldt borgerkrigsmønt, der ikke nærmere har kunnet bestemmes. Det vides i øvrigt ikke, hvor disse fund befinder sig i dag. Det er da også i det hele taget usikkert, om disse fund overhovedet har noget at gøre med pottemageriet, da der ikke foreligger iagttagelser om deres fundforhold.

Nationalmuseet har i tiden efter sidste udgravning gennemført nogle naturvidenskabelige dateringsforsøg. En C-14-datering udført 1972 på materiale opsamlet i en søgegrøft syd for ovnkomplekset lyder på ca. 1360.⁵ Materialet stammer vistnok fra et nedbrændt hus, men om dette har haft noget som helst med pottemagerens eller teglbrænderens ovne at gøre, vides ikke. En termoluminescensdatering af materiale fra ovnene, ligeledes foretaget i 1972, gav med stor spredning af de enkelte datering en mideldatering til ca. 1289.⁶ En fornyet termoluminescensdatering udført på foranledning af nærværen-

de forfatter i 1997 gav desværre intet brugbart resultat (her lå dateringsspredningen af de enkelte prøver fra ca. 1060-1500).⁷

Der foreligger med andre ord på nuværende tidspunkt ingen sikre indikationer på, hvor længe og præcist hvornår pottemageriet i Farum Lillevang har været virksomt. De store skårmængder, spredningen i former, teknik og repertoire kunne vel antyde, at tidsrummet har strakt sig over en eller måske to generationer. De bedste holdepunkter ligger indtil videre i lertøjet selv, og det skal beskrives nedenfor.

Noter

1. Farum Lillevang-fundet er tidligere kort omtalt i Liebgott 1989 s. 291ff.
2. Roesdahl 1978, s. 223-240.
3. Nielsen 1955, s. 3-8.

4. Nielsen & Larsen 1971 og Nielsen 1983. Udover disse trykte beretninger foreligger der i Nationalmuseets arkiv en kortfattet, foreløbig beretning på et par foliosider fra Tage E. Christiansens hånd samt en mindre omfattende korrespondence foruden nogle avisudklip i Tage E. Christiansens efterladte papirer.
5. Rapport ved Henrik Tauber dateret 5.3. 1973 i Tage E. Christiansens efterladte papirer.
6. Rapport ved Vagn Mejdahl dateret 15.12. 1972 i Tage E. Christiansens efterladte papirer.
7. Rapport ved Vagn Mejdahl dateret 18.3. 1997 i Nationalmuseets arkiv.

Litteratur

- Liebgott, N.-K.: *Dansk Middelalderarkæologi*. København 1989.
- Nielsen, K.K.: Fund af middelalderligt pottemagerværksted i Farum Lillevang. *Frederiksborg Amts Årbog*, 1955, s. 3-8.
- : Historisk Forenings udgravning i Farum Lillevang. *Årsskrift udgivet af Historisk Forening for Værløse Kommune*, 1983, s. 11-13.
- Nielsen, K.K. & T.W. Larsen: Udgravningen i Farum Lillevang. *Årsskrift udgivet af Historisk Forening for Værløse Kommune*, 1971, s. 28-35.