

Spår av en maktideologi

Städer, tomter, hantverk och djurornamentik*

Av Anna Hed Jakobsson

1. Inledning

I det följande ska jag presentera några tolkningar där till synes skilda delar av det förflutna sammanförs. Det är ju så att det bildas skilda forskarmiljöer kring olika källmaterial. Arkeologisk forskning kring den tidiga urbaniseringen har t ex skapat en diskurs där kulturlagrens innehåll nästan uteslutande uppfattas och tolkas med hjälp av historiematerialistiska och ekonomiska modeller. *Homo æconomicus* är sällan långt borta. En helt annan bild av den yngre järnåldern och tidiga medeltiden ges av konstvetare, filologer och religionshistoriker, vars främsta källmaterial består av förkristna bildframställningar och den fornisländska saga- och skaldediktningen. Den vikingatid som framträder i denna slags forskning osar av mjöd, järn, guld och blod. Asar och vaner, jättar och jättinnor, människooffer, sejd och annan närmast »wagnersk teaterrekvisita«¹ står här i skarp kontrast mot de statsbyggande bönder, köpmän och stormän som den mer renodlat arkeologiska forskningen beskriver. Resultatet blir en ganska splittrad bild av en förfluten verklighet, och är en beskrivning som knappast överensstämmer med den ordning våra undersökningsobjekt en gång ingick i.

Den övergripande fråga jag kommer att behandla är den första fasen av »urbanisering« i Norden. Åtskilliga studier har ägnat uppmärksamhet åt denna, de flesta dock retrospektivt – de nya strukturerna har

setts i ljuset av vad som komma skulle. Men hur ska vi kunna förstå vad de här platserna representerade i sin egen tid? Som Axel Christophersen har påpekat² har stadsarkeologerna under lång tid följt i fotspåren på historikerna, vilket har lett till en fokusering på juridiska och ekonomiska frågor.³ Dessa aspekter är självklart viktiga, men vi kan inte förutsätta att de var lika viktiga i det förflutna som de ter sig för oss. Och om inte större vikt läggs vid de äldsta städernas kulturella betydelse så kanske deras verkliga innebörd undgår oss.⁴

Utgångspunkten för följande diskussion är att rumsliga relationer och arkitektoniska former kan behandlas som delar av en konceptuell struktur. Genom att studera olika aspekter av de äldsta städernas rumsliga organisation kan vi närma oss en förståelse av vad platserna representerade i sin samtid. Min hypotes är att den rumsliga ordningen i de tidigaste städerna, trots bilden av dem som något nytt, delvis speglade gamla föreställningar. Dessa föreställningar kretsade kring fruktbarhet, skapande och rikedom – liksom makten över dessa ting. En viktig länk i resonemanget är ett metaforiskt samband jag tycker mig skönja mellan å ena sidan landsbygdens åker med dess växande gröda och å andra sidan stadens hantverkstomt med dess produktion. För att nå fram till den tolkningen har jag använt en rad källmaterial – inklusive den djurornamentik som är tema i föreliggande bok.

2. Centralorter och städer – något alltigenom nytt?

Vanligen ses den yngre järnålderns centralorter och städer, t ex Ribe i nuvarande Danmark eller Birka på Björkö i Mälaren, som något nytt och tidigare okänt i det nordiska området. Den etablerade tolkningen av orterna är att de var en ny sorts verktyg som introducerades för att makthavarna mer effektivt skulle kunna kontrollera viktiga resurser, som handeln och varuutbytet, i de framväxande nordiska rikena. Följaktligen betraktas städerna som främmande fåglar i de områden där de etablerades. Att de placerades utmed kusterna och var avgränsade från sin omgivning med olika fysiska hinder, som palissadförsedda vallar och pålverk i vattnen utanför hamnarna, verkar styrka denna uppfattning.⁵

När man betonar det nya och främmande hos städerna blir det emellertid svårt att förstå hur de egentligen samverkade med sin omgivning. Varför accepterades de? För de måste ha accepterats. Det har t ex länge stått klart att ön Björkö, där Birka låg, inte kan ha försörjt staden ensam. Staden behövde förnödenheter från omlandet i form av mat, ved, timmer och råmaterial, och vikten av att staden hade goda relationer med sin omgivning kan knappast överskattas.⁶ Utgrävningar i Birkas omland visar också på nära kontakter mellan staden och dess grannområden. Vad var det då som gjorde staden legitim? Var det den militära kraften hos, dvs hotet om våld från, stadens förmodligen kungliga initiatörer? Eller hoppades folk i stadens omland att de skulle kunna skaffa sig stora förtjänster och rikedomar genom att liera sig med stadens invånare och marknaden där? Som kommer att framgå tror jag inte att dessa förslag är några tillräckliga förklaringar, även om de inte helt kan avfärdas.



Fig. 1. Odinsfigur i brons funnen i Uppåkra. Efter Hårdh & Larsson 1998, 147, fig. 13.

3. Kreativitet och makt

Det nordiska yngre järnålderssamhället var rörligt. Det saknade fasta hierarkier, utvecklade institutioner och byråkratier. Detta skapade ett behov av stän-

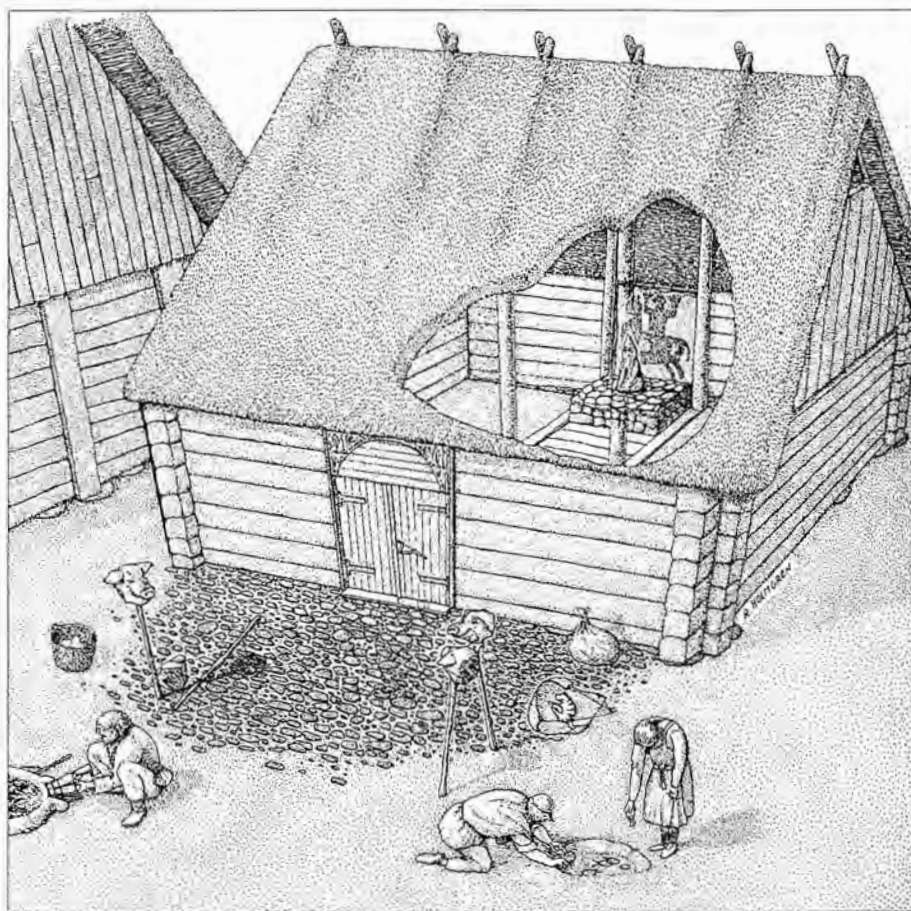


Fig. 2. Kulthuset i Borg. Illustration R. Holmgren. Efter Lindeblad & Nielsen 1997a.

dig legitimering av den sociala ordningen och av rådande maktrelationer. Jag tror det är mot den bakgrunden vi ska värdera de vaga uppgifter vi har om ett s k sakralt kungadöme i Norden under den här tiden. Begreppet har ansetts förlegat men har under senare år blivit aktuellt igen, inte minst därför att allt fler arkeologiska undersökningar tycks bekräfta tan-

ken att maktens uttryck under yngre järnåldern var präglad av religiösa föreställningar och praktiker. Uppmärksammade exempel är platser som Slöinge i Halland,⁷ Borg i Östergötland⁸ och Sanda i Uppland,⁹ alla i det som nu är Sverige. För att inte tala om giganter som Uppsala i Uppland eller Uppåkra i Skåne.¹⁰ De fynd som har karakteriserats som religiösa

sa består bl a av offerade eller rituellt deponerade föremål, rester av offerade djur, ting som amuletringar eller bilder av hedniska gudar, och kultbyggnader (fig. 1 och 2). Samtliga dessa platser har också drag som brukar förknippas med en maktställning, såsom tillgång till goda jordar och andra naturresurser, en iögonfallande placering i landskapet, särskilda ortnamn, gravar eller gravfält som skiljer sig form- eller storleksmässigt från de gängse, eller en senare historia som varande gods eller kungsgårdar, etc.

Att på det här viset separera det sakrala, t ex bruket av amuletringar, från det profana, t ex tillgång till naturresurser, är typiskt för ett modernt tänkande. Vi kan inte förutsätta att den forntida verkligheten var uppdelad på detta vis. Tanken att religiösa idéer och praktiker bara tjänade syftet att legitimera en maktposition som egentligen härrörde ur ekonomisk dominans kan inte heller upprätthållas.¹¹

En illustration till problemet kan ges med hjälp av materialet från undersökningarna av yngre järnåldersgården Borg i Östergötland.¹² Vid undersökningen påträffades byggnader som utgrävorna tolkade som kulthus. Byggnaderna skilde sig från bostadshusen i utförande, och de verkar ha varit placerade i ett område som var avgränsat från boplatserna med särskilda diken, fyllda med stenar och slaktavfall. Utanför ett av husen¹³ (fig. 2) hittades en depå med närmare hundra amuletringar och intill dem järnslag och ugnrester. Här fanns också rikligt med ben från uppenbarligen rituellt slaktade djur. Utgrävorna påpekar att föremålen och konstruktionerna intill huset representerar en hel tillverkningsprocess, från järnframställning till smide och deposition av amuletterna. Tillsammans med de rituellt slaktade djuren och byggnaden står det klart att någon form av kult har ägt rum här.

Samtidigt som denna kult, med inslaget av smide, utövades i Borg pågick andra hantverksaktiviteter ett stycke därifrån, i Herrebro, en verkstadsplats som var i funktion från 700-talet till 1000-talet. Herrebro tolkas av utgrävorna i helt profana termer. De ser den som en hantverks- och handelsplats kontrollerad av gårdsägaren i Borg.¹⁴ Men vilken relation hade hantverket på gården till hantverket i Herrebro? Innebar hantverks- och handelsplatser enbart kontroll av produktion och import, uttag av tullavgifter och beskattning av hantverkare? Eller kan de ha rymt fler innebörder? Frågorna är förstas retoriska.

4. Städer, hantverk och makt

Begreppet stad är nära förbundet med begreppen hantverk och handel. De flesta stadsdefinitioner innehåller i själva verket hänvisningar till de begreppen. För att en ort ska definieras som stad måste den kunna visas ha varit ekonomiskt specialiserad, och företrädesvis med inriktning på hantverk och handel. Definitioner av det här slaget utgår förstas från vår kunskap om senare perioders städer. Men, som det visar sig, finner vi också i de flesta centra från yngre järnålder att där har förekommit omfattande och exklusivt hantverk (risken för cirkelbevis är förstas stor: förekomsten av hantverk visar att vi har att göra med ett centrum...).

Det finns mycket som talar för att platser med specialiserat hantverk och överskottsproduktion av värdefulla ting låg i händerna på stora gårdar och mäktiga familjer. Denna struktur tycks etableras under folkvandringstid, kanske redan under yngre romersk järnålder,¹⁵ och den lever kvar fram till vikingatidens slutskede ungefär. En rad exempel kan nämnas, bl a de tidiga Gudme-Lundeborg, Dankirke, Stentinget, Bejsebakken, Neble och Boeslunde i

Danmark, Sorte Muld på Bornholm, Helgö i Mälaren, Högom i Medelpad, m fl. Under vendeltid och vikingatid fortsätter mönstret, som jag ser det, när Ribe, Hedeby, Åhus, Kaupang, Birka m fl etableras. Varje plats har sin egen karaktär, vilket inte är så konstigt om man betänker att de har legat i olika regioner och verkat i skilda sammanhang. Trots det brukar de ges snarlika tolkningar som hantverks- och handelsplatser kontrollerade av mäktiga ätter eller kungar.¹⁶

Den omfattande hantverksproduktionen av huvudsakligen »lyxföremål« förklaras ofta med hänvisningar till gåvoutbytesteorin, så som den har formulerats av Marcel Mauss (och senare utvecklats av bl a Polanyi och Bourdieu).¹⁷ De flesta beskriver idag det nordiska yngre järnålderssamhället som ett »gåvosamhälle«.¹⁸ Med detta avses ett samhälle där utbyte av gåvor – där gåvan rymde aspekter av givaren och dennes kraft och karisma – skapade olika »sociala kontrakt« mellan parterna genom kravet på återgåldande. Självklart orsakade detta en situation där det var nödvändigt att kontrollera produktionen, och inflödet in i ett territorium, av de presumtiva gåvor de värdefulla föremålen var. Städer, marknadsplatser, produktionsplatser etc. skapades och/eller kontrollerades därför av olika makthavare. Dessa mäktiga personer eller familjer var emellertid inte bara våldsbenägna entreprenörer. De ägde också makt eftersom de – faktiskt – ansågs härstamma från gudar.¹⁹

Som nämnts ovan verkar idén om en »sakral kungamakt« att åter vara gångbar, om än med delvis nya förtecken. Skriftliga källor och arkeologiska fynd visar att kungar och andra magnater i åtminstone vissa avseenden ansågs härstamma från gudarna, och också att de ansågs ha övernaturlig makt och förmåga

att skapa välmåga åt sina följeslagare. Den här ideologin upprätthölls och manifesterades i olika ritualer till exempel vid kult- och offerfester. Kulten utövades på flera nivåer, alltifrån stora offentliga sammankomster som samlade större bygder eller hela riken, ned till ceremonier företagna på den enskilda gården. Särskilt de förstnämnda stora offerfesterna har av allt att döma varit knutna till det översta sociala skiktet. Där har hövdingarna, godarna, jarlarna och kungarna spelat huvudrollen i iscensatta möten med gudarna. Syftet tycks ha varit att främja folkets välgång.²⁰ Av källorna att döma tycks det ha varit kungarna som ansvarade för att folket fick åtnjuta fred och fruktbarhet, *ár ok friðr*.

Sedan gammalt har forskningen uppmärksammat att de stora kultfesterna åtföljdes av marknader och gåvoutbyte. Att så skedde brukar helt enkelt ses som att man tog tillfället i akt att idka handel då många människor ändå var samlade. Men utbytet – liksom produktionen av de föremål man hanterade – kan lika väl ha varit en viktig del av själva kulthandlingarna, dvs delar av föreställningen att en kung, mäktig person eller familj kunde och skulle åstadkomma välstånd: »Den som visade att han kunde skapa rikedom var kung«. Den enorma produktion som har konstaterats på hantverks- och handelsplatser som jylländska Ribe eller uppländska Birka kan ha varit ett sätt att demonstrera en potent förmåga att skapa rikedom, *ár ok friðr*. I mindre skala ser vi fenomenet också på platser som det ovan nämnda Herrebro.²¹ Produktionen var en objektifiering av makthavares förmåga eller kunskap om hur rikedom frambringas.

Kunskap är ett nyckelord. Skapande av välstånd krävde en viss typ av kunskap – kunskap om hur man under kontrollerade former kunde släppa de krafter lösa som möjliggjorde skapandet av rikedom. Ur-



Fig. 3. Beslag ur Vendelgrav XII som visar sammanblandningen människa-djur. Flera liknande bilder finns i Vendel, t ex visar ett likadant format beslag ur Vendelgrav I kvinnoliknande figurer sammanblandade med djur (se Stolpe & Arne 1912). Efter Åberg 1925, 99, fig. 181.

sprunget till denna struktur står som sagt kanske att finna redan i yngre romersk järnålder och den fortlever åtminstone fram till 900-talets slut, kanske längre. Att djuornamentikens formvärld och idé-innehåll reproduceras under samma tid är ingen slump.

5. Djuornamentiken som tecken för transformation, skapande och växande

Djuornamentikens främsta karakteristika är sönderstyckandet och omkastandet. Bilderna består av konstiga djur vars huvuden, fötter och låar vrider sig kring varandra i underliga danser. För en nutida betraktare kan ornamentiken påminna om Paul Klees linjekompositioner eller Picassos Guernicaskisser.²² Liksom i denna konst tycks bilderna sakna realistiska anspråk och det är svårt finna någon mening i dem.

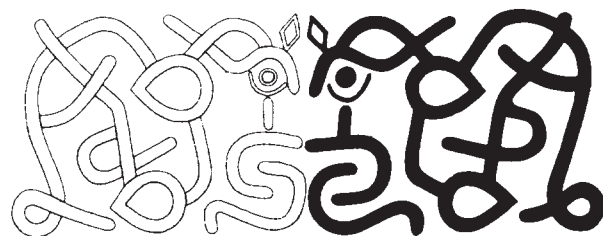


Fig. 4. I keningen är det förbindelsen mellan de ingående orden som är betecknande. Samma kan man finna i djuornamentiken. Två hästhuvuden i profil bildar tillsammans ett mansansikte eller en mask i en face, och denna bildkänning betecknar sannolikt något tredje. Analysteckning ur Hasehoff 1981, 252, fig. 165b.

De brukar därför, som namnet anger, betraktas som utsmyckning utan innebörd. Reproducerandet av dessa former under så lång tid visar dock att de har varit fyllda med mening. Frågan är dock hur vi ska nå den.

Förklaringen till svårigheterna att finna djuornamentiken meningsfull ligger i vårt sätt att skapa mening. När det gäller materiella objekt råder, liksom i verbala och skriftliga språk, inte några tvingande samband mellan tings egenskaper och den mening de ges. Men ofta påverkas meningsinnehållet ändå av tingens fysiska egenskaper.²³ Förhållandet gäller i ännu högre grad bilder²⁴ och gör det svårt att förstå ett fenomen som djuornamentiken. Bilderna tycks inte referera till världen och vi saknar därför de verktyg vi behöver för att kunna läsa in betydelser i dem. Avsaknaden av tydligt föreställande bilder kan emellertid vändas till en fördel. Att djuornamentiken saknar naturliga referenser kan användas för att tolka den.

Jag föreslår att djuornamentiken i dess olika varianter på en övergripande nivå kan ses som ett tecken för omvandling och transformation. Det den vi-

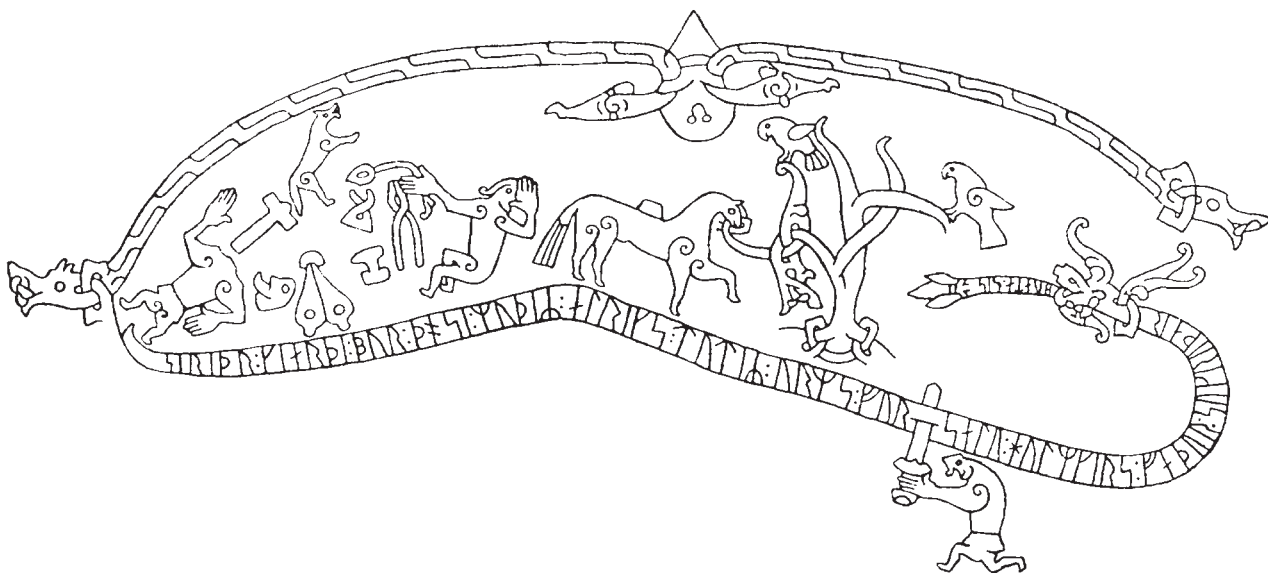


Fig. 5. Ramsundsristningen, som illustrerar myten om Sigurd Fafnesbane, bör vara från 1000-talets början.

sar är en omvandling eller skapelseprocess just som den äger rum. Den uttrycker ett tillstånd *mellan* natur och kultur eller *mellan* det potentiella och det färdiga. Om vi ska leta efter en naturlig företeelse som kan utgöra referensen till detta sätt att gestalta förändring och omvandling kan smycket som sönderdelas, smälts ned och under processen långsamt förvrids och förvandlas till någonting annat utgöra en parallell. Det är därför intressant att djurornamentiken till en början främst var en metallkonst. Detta har påtalats av Siv Kristoffersen²⁵ som argumenterar väl för att ornamentiken inte var avsedd att vara enbart dekorativ, eller syftade till att verkligen avbilda djur, utan att avsikten med den var att omvandla spännena och de andra föremålen till kraftfulla och rituella objekt.

Fokuseringen på djur talar för en koppling just till begreppet transformation. Sönderstyckandet av djur ingår ju t ex i det vardagliga omvandlandet av djur till mat. Men djuren representerade säkert mycket mer än det. Djur är både lika och olika människor, och det gör dem lämpliga att använda i rituella sammanhang.²⁶ Och i djurornamentiken ser vi hur människa och djur ofta blandas samman (fig. 3).²⁷ Dessa hopblandningar av människa och djur har paralleller i bevarade myter. I myterna finns ingen fastlagd gräns mellan människa och djur utan det ena kan omvandlas till det andra eller rymma aspekter av det andra. Särskilt i samband med olika slags gränsöverskridanden och skapelseprocesser förvandlas myternas människor, hjältar och gudar ofta till djur – de skiftar hamn (*hamnskipti*). Andra exempel är de s k

fylgjorna, som var en slags dubbelgångare eller följeslagare i djurgestalt, och de krigiska bärsärkarna.

Ett tredje skäl för att förknippa ornamentiken till transformation är att den domineras av ormar, ett djur som är som gjort för att uttrycka liminalitet och mellantillstånd.²⁸

En parallell till djuornamentikens gestaltande av förändring och omvandling finner vi i den norröna diktningen och dess speciella bildspråk »kenning-en«. Likheten har påtalats av många och ett viktigt arbete är Hallvard Lies *Skaldestilstudier*.²⁹ Både bild- och ordkonst var enligt Lie avhängig en kulturmiljö »der en i bunn og grunn anorganisk, anaturalistisk formvilje var eneherskende, der »kunst« først og fremst var det å holde naturen på avstand og skape det trollske linjespill som bandt og behersket »mak-tene«...«. ³⁰ Väsentligt för att skilja en kenning från andra poetiska omskrivningar är att de ingående orden var för sig inte ger associationer till det man vill beskriva, utan att det är förbindelsen mellan de ingående orden som är betecknande. Ett exempel kan vara »havets häst« som är en kenning för skepp. I djuornamentiken används samma teknik. Två hästhuvuden i profil kan tillsammans bilda ett mansansikte eller en mask i *en face* (fig. 4).

Liksom Lie menade Ladislaus Mittner att kenningarna uttryckte något väsentligt om den hedniska eller förkristna nordiska världsbilden. De var inte bara litterär extravagans utan i hög grad själva innehållet i diktningen.³¹ Mittner uppfattade de poetiska liknelserna närmast som sympatetisk-magiska, dvs att de ansågs ha reell effekt på världen, och ansåg att kenningarna speglade en världsuppfattning där tingen alltid ägde möjlighet eller förmåga att omvandlas till något annat.³² Skeppet som liknades vid en häst fick verkligen hästens egenskaper att kunna

förflytta sig snabbt eller lyda sin ryttare. I djuornamentiken ser vi (fig. 4) att mannen och hästen transformerar till varandra och får varandras egenskaper. Samtidigt är det sannolikt så att mannen och hästen tillsammans utgör en bildmässig kenning för något tredje, t ex intelligens eller styrka.

De med djuornamentik försedda och transformerade föremålen kan ha använts för att markera andra kulturella transformationer. Omvandlingen från biologisk individ till social person kan ha varit ett sådant sammanhang, begravningskontexten en annan.³³ Ett intressant exempel på det första finner vi i den mytiska berättelsen om Sigurd Fafnesbane (fig. 5), där Sigurd efter att ha dödat ormen Fafner och blivit en vuxen man med (nota bene) konungs rang bär dragemärke på alt sit utstyr: »Hans sköld [...] hade en drake inritad [...] Det fanns en drake på alla hans vapen [...]«. ³⁴ Ett liknande exempel finner vi i *Beowulf*, där hjälten efter att ha besekrat monstren i deras håla bortom världen kan överlämna tecknet på segern till kung Hroðgar, ett gyllene svärdshjalt prytt med runor och ormar.³⁵

Det verkar alltså finnas goda anledningar att betrakta djuornamentiken som uttryck för omgestaltning eller transformation, och också för att anta att detta symbolinnehåll har kunnat användas i samband med olika gränsöverskridanden och övergångsriter. Det är sannolikt därför vi återfinner djuornamentik invid gränser och övergångar i det vikingatida landskapet, ristad på runstenar invid gårdsgränser och gravar³⁶ eller inhuggen i kyrkportalers träomfattningar.³⁷ Platserna kan ses som »installationer«, där djuornamenten inte bara är dekor utan en del av det betydelsebärande sammanhanget. Det ofta förekommande ormmotivet kan ha varit särskilt viktigt. I myterna åtföljs viktiga handlingar ofta



Fig. 6. Den gottländska Ardrestenen visar motiv ur myten om smeden Völund och dennes fångenskap hos kung Nidud. T v om smedjan flyr Völund bort i fågelhamn.

av en drakes eller orms närvaro. Särskilt påtagligt är det i samband med mannens vuxenblivande, tåmjandet av naturen och erövrandet av jorden,³⁸ och kanske också antagandet av kunglig identitet. Alla är företeelser som kan sättas i samband med förändring, blivande och skapande, och med begreppsparet natur – kultur.

6. Om att omvandla natur till kultur

Dikotomin natur-kultur är inte oproblematiske att använda på förhistorisk tid.³⁹ Trots denna reservation vill jag ändå hävda att den norröna mytologin präglas av tre grundläggande motsatser, varav en består av natur-kultur och de andra av kvinnligt-manligt och oordning-ordning.⁴⁰ Självfallet innebar dessa begrepp något annat än vad de gör idag. Nu ser vi naturen som en resurs, samtidigt som den åsätts ett särskilt värde som enkel, ren och god. I den förkristna världsbilden verkar natur och kultur inte på samma sätt ha uppfattats i termer av gott eller ont, högt eller lågt. Snarare kanske som *färdigt och ofärdigt*. Som exempel kan nämnas att naturen i mytologin representeras av jättarna, vilka paradoxalt nog ofta beskrivs som deformerade och onaturliga. I Tors strider med jättar och jättinnor ingår därför att han gör dem mer naturliga genom att t ex kapa av dem deras extra armar eller huvuden.⁴¹

För att Sigurd ska bli man krävs ett möte med den andra världen i form av dödandet av ormen Fafner och mötet med valkyrian Sigrdrífa. Myten varierar temat att växande, skapande och fullbordande kräver ett gränsöverskridande. En annan variant på temat är hur asagudarna åtrår olika svåråtkomliga ting i jättarnas land, en plats eller ett tillstånd bortom Midgård och Asgård som med modernt språkbruk alltså kan förstås som »naturen«. De saker gudarna

åtrår på andra sidan gränsen är alltid ofärdiga. De är endast potentiella möjligheter fram till dess att asarna, *regin* (som betyder »ordnande makter«⁴²) får hand om dem. Huvudsakligen är det de manliga gudarna, och främst av dessa Oden, som förmår tillrättalägga och förbättra den med kvinnligt genus försedda naturen.⁴³ Ur maktideologiskt perspektiv är det därför intressant att notera att härskarsläkterna under yngre järnålder tycks ha härlett sitt ursprung till förbindelser mellan gudar, *regin*, och jättinnor.⁴⁴ Kungar och hövdingar rymde på så vis inom sig både ordning och oordning, kultur och natur.

7. Metallsmeder och rimsmeder

I Voluspá, sjunde strofen, berättas om fullbordandet av Asgård: »Asarna möttes på Idavall, timrade höga harg och blothus, gjorde smideshårdar, hamrade smycken, smidde tänger, slöjdade redskap«.⁴⁵ Smidet kopplas i myten till skapandet av världen. Asagudarna är skickliga smeder, och den främste av dem är Oden. Kan det omvända också gälla, dvs att smeden har gudalika kvaliteter?

Stora likheter finns mellan Oden och mästersmeden Völund (fig. 6). Liksom Oden kan Völund skifta hamn (jfr Völundssagan) och liksom Oden har Völund fått sina kunskaper från Mimir, som personifierar den högsta visdomen.⁴⁶ Oden har uppträtt som smed. Oden brukar förknippas med schamanism⁴⁷ och schamanerna var ofta både skalder och smeder.⁴⁸ Oden förbinds med runkunskap och visdom och följdriktigt nog kan de äldsta runinskrifterna förbindas med smideshantverk – de äldsta inskrifterna anger vem som tillverkade ett visst föremål. Även i senare tiders folktro har smederna, särskilt metallsmederna, intagit en särskild plats. Deras kunskaper om hur man går till väga för att omvandla myrmalm

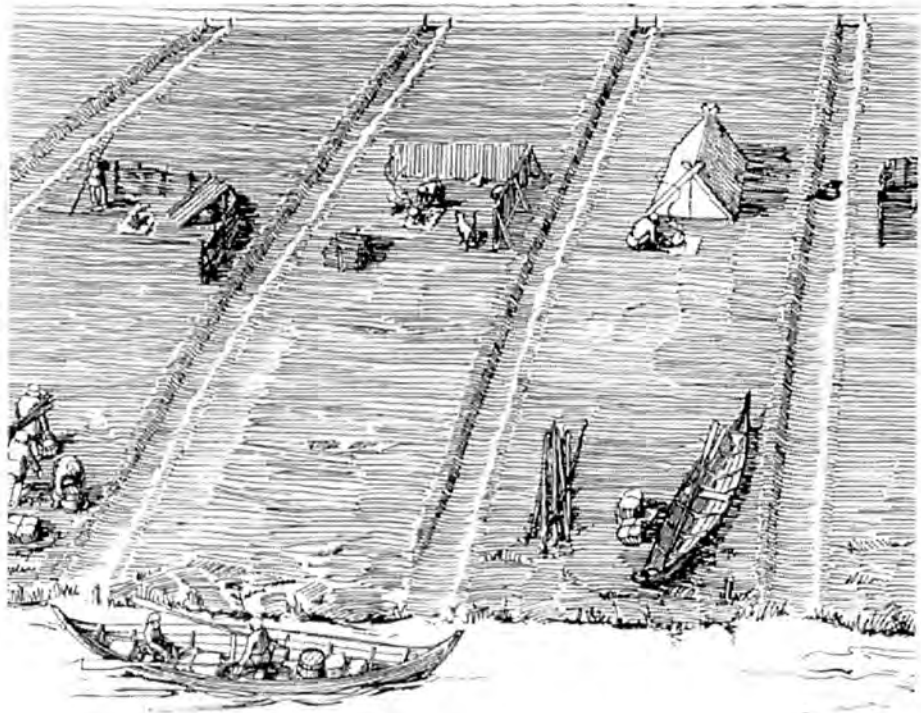


Fig. 7. Tomtstrukturen i det äldsta Ribe (hantverksplatsen) som man tänker sig den när de första hantverkarna flyttat in. Ur Frandsen & Jensen 1988, teckning F. Bau.

till årderbillar och svärds klingor, eller hur man bakar in flytande brons i lera och trollar fram gyllene spännen, har förknippats med övernaturliga krafter.⁴⁹

Vad som kännetecknar smedens arbete är att han omvandlar och skapar. Han är en kreatör. Hans arbete har ritualens prägel eftersom framställningen av föremål ur malm (eller andra material) kräver att arbetet sker i flera givna steg vars ordning inte kan ruckas utan att resultatet skäms. Flera arkeologiska och etnohistoriska studier har visat att metalltillverkning och smide omgivits av särskilda föreställningar, ofta kopplade till föreställningar om frukt-

barhet, växande och förändring,⁵⁰ och detta kan mycket väl ha varit fallet också i nordisk yngre järnålder.⁵¹ Metallmederna var alltså specialister på en viss sorts ritualer som gick ut på att omvandla malm till objekt, eller att transformera natur till kultur. Denna kunskap om hur man omgestaltar är säkert vad som ligger bakom en sådan mytgestalt som smeden Regin och den stora betydelse han har i Sigurdssagan. Det är ju Regin som uppfostrar Sigurd och är hans initiator, genom att han uppmanar honom att döda ormen Fafner med hjälp av det kraftfulla svärd som han smitt.

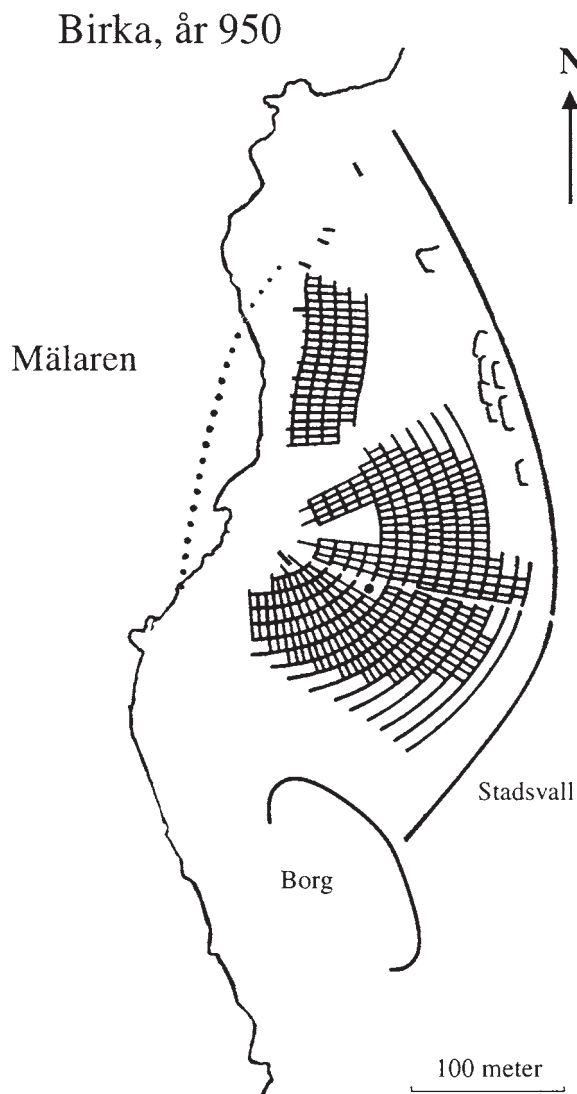


Fig. 8. I Birka ligger stormännens gårdar på terrasser intill stadsvallen, utanför och ovanför det som kallats själva stadsområdet, dvs de avgränsade (hantverks)tomterna. Rekonstruktionen är ej belagd i alla detaljer. Efter Ambrosiani & Eriksson 1996, 40.

Smedernas position i det yngre järnålderssamhället har debatterats livligt.⁵² Det finns inte utrymme här för att djupare diskutera frågan, men min uppfattning är att det kontextuellt sett är orimligt att hantverkare och smeder under yngre järnåldern skulle ha varit fria entreprenörer som agerade på en marknad, eller att de ingick i organisationer som maktavare visserligen försökte kontrollera och administrera men som egentligen var oberoende av »geografiskt begränsat maktutövande«.⁵³ När det gäller folkvandringstida förhållanden har Per Ramqvist föreslagit att hantverkarna varit hårt knutna till det översta sociala skiktet, där de haft en viktig social och politisk funktion som tillverkare av symbolladdade prestigeföremål. De var utan möjligheter att röra sig geografiskt eller socialt annat än på stormäns och kungars initiativ.⁵⁴ Av kontinentala lagar framgår att smederna var ofria, och samma sak indikeras av tre danska runinskrifter från vikingatid, t ex den i Hørning: »Toke smed rejste stenen efter Troels Gudmunds søn, som gav ham kul (gull) og frelse (frihet)«.⁵⁵ Men saken är knappast enkel. Runinskrifter som omtalar vem som gjorde ett visst föremål eller ristade en sten visar samtidigt på självmedvetenhet hos smederna. Kanske var smedens samhällsställning ambivalent.⁵⁶

Hur man skapade kenningar gick tillbaka på regler som skalderna måste behärska och dessa regler gick i sin tur tillbaka på myter som man alltså också måste känna till.⁵⁷ På så sätt kom skalderna att förfoga över myterna, dvs över mer eller mindre dold kunskap. Det är därför inte så konstigt om skalderna betraktades som kraftfulla, rentav farliga, och att de tillhörde eller knöts till de mäktiga i samhället. Kunskapen om hur bilder och föremål skulle utformas var sannolikt inte heller varje människas egendom.

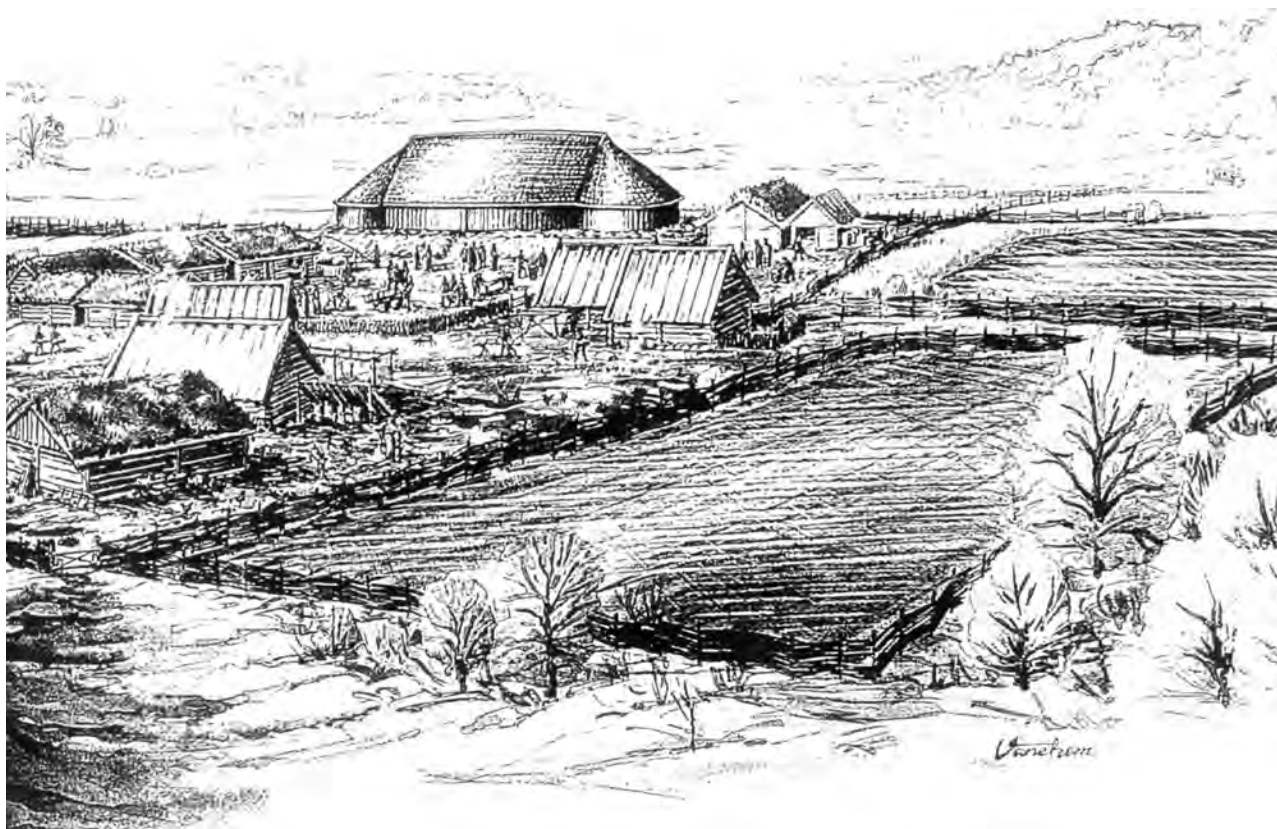


Fig. 9. Denna rumsliga organisation kan på ett strukturellt plan ses som huset/hallen som ligger i anslutning till den inhägnade åkermarken. Det finns ett metaforiskt samband mellan åkern med dess gröda och hantverkstomten med dess produktion. Rekonstruktion av gården Sanda i Uppland, teckning M. Vänehem. Beskuren. Efter Åqvist 1998, 228f.

Kanske finner vi här bakgrunden till smedens speciella ställning i myt och praktik under yngre järnåldern. Smeden besatt kunskaper som gjorde att han måste respekteras, men samtidigt var det nödvändigt att kontrollera honom. Den kontroll som smederna utsattes för syftade därför inte bara till att behärska och äga deras produktion, utan också deras kun-

skap. Var detta då en angelägenhet bara för det översta samhällsskiktet?

Detta – ifall konstformerna och det de uttryckte var exklusiva för en elitmiljö eller var representativa för hela det nordiska/germanska yngre järnålderssamhället – kan vi knappast avgöra enbart utifrån bilder och skaldekväden. Min uppfattning är dock

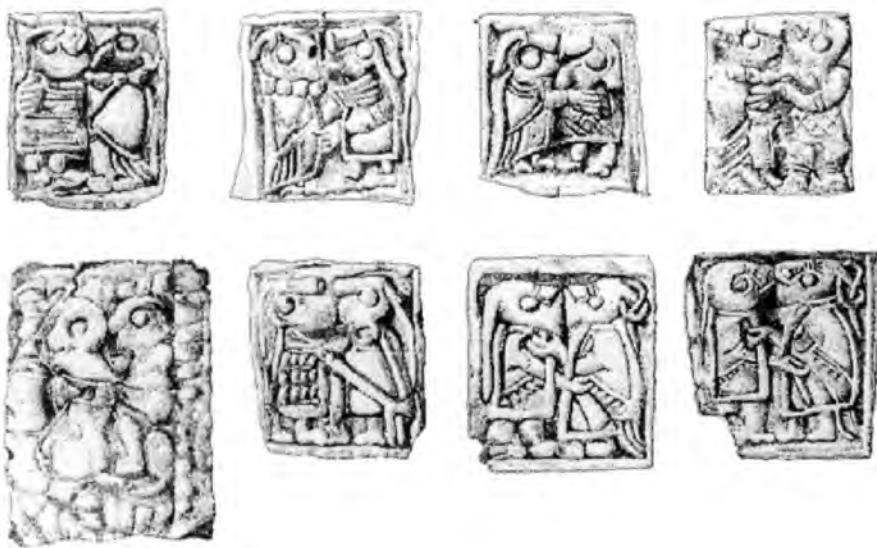


Fig. 10. I Slöinge hittades hantverksavfall rituellt deponerat tillsammans med guldbleck föreställande gudens bröllop med jättinnan. Handlingen kan gå tillbaka på föreställningar om erövrandet av det potentiellt fruktbara och skapandet av rikedom. Efter Lundqvist 1997, 95, fig. 5.

att vi här har att göra med en mentalitet snarare än en exklusiv ideologi. Dvs att de föreställningar som makthavarnas hantverkare uttryckte i ordvändningar eller i metallkonst fanns hos de flesta människor, men att makthavarna var framgångsrika i att uppfatta, göra bruk av och iscensätta dessa myter och föreställningar inom ramen för en elitär kultur. Att kontrollera produktionen var ett led i den väl förankrade maktideologi som gick ut på att makthavarna, bättre än andra, kunde skapa välstånd, *ár ok friðr*.

8. Tomter, hantverk och fruktbarhet

I 700-talets början bredds på Ribe ås norra strand, på en sträcka av minst 200 meter, ett tjockt lager sand ut. I detta sandlager grävs sedan diken med 6-8 meters mellanrum, diken som tycks avgränsa ett slags tomter. Något decennium senare utvidgas området och det delas nu av en gata som löper parallellt med

ån. Symmetriskt på gatans båda sidor finns likadana tomter (fig. 7). Platsen rymmer ingen solid bebyggelse och verkar ha använts säsongsvist. Åretruntbodygelse och gravar finns dock ett par hundra meter därifrån, och man antar att här har bott annat folk än de som lämnat avtryck efter sig på tomterna.⁵⁸

Redan från start har man på tomterna ägnat sig åt aktiviteter som lämnat spår i form av långväga föremål samt stora mängder hantverksavfall. Den accepterade tolkningen är att tomterna har hyrts ut till köpmän och hantverkare som regelbundet varje sommar kommit till platsen för att under beskydd köpa, sälja och tillverka föremål. I de illustrationer som brukar ackompanjera texter om Ribe uttrycks denna krasst marknadsekonomiska tolkning explicit: på de dikeavgränsade tomterna dukas varor upp till försäljning på bord och bänkar medan hantverkare sitter i bakgrunden och arbetar fram nya varor.⁵⁹

De utparcellerade tomterna är en ny rumslig struktur och brukar ses som en tydlig indikation om att platsen är anlagd av någon med maktbefogenheter och bestämda intentioner. En tolkning av den rumsliga ordningen är att tomterna, analogt med förhållandena i högmedeltida städer och byar, var ett resultat av att den expanderande kungamakten här avtvingade en befintlig handelsorganisation skatter och tull.⁶⁰ Att Ribe anläggs obetydligt före den arkeologiskt konstaterade omstruktureringen av bebyggelsen i den jylländska byn Vorbasse ca 720-730 e Kr, då stora rektangulära tomter läggs ut i två parallella rader kring en öppen plats, tycks bekräfta skattetesens.⁶¹

Det finns dock goda skäl att betvivla att någon regelbunden taxering jämförbar med den medeltida har kunnat äga rum redan omkring år 700 i Ribe. Därmed inte sagt att kontroll över jord var oviktig⁶² eller att makthavare inte tillgodogjorde sig omlandets resurser på något sätt. Frågan som intresserar mig här gäller dock främst hur detta gick till, och hur det legitimerades. I Vorbasse har man organiserat om hela gårdar. Men i Ribe tycks det handla om en slags produktionsmark vid sidan av den fasta bebyggelsen. I det avseendet påminner tomterna snarare om åkern än om »åkerns moder«, som det heter i medeltidslagarna, dvs gårdstomten. Ett liknande mönster finner vi i Birka (fig. 8).

I Birkas rumsliga organisation tycks ingå att stormännens gårdar ligger utanför och ovanför det som kallats själva stadsområdet (Svarta jorden), dvs de avgränsade (hantverks)tomterna. Och kungens gård tycks ligga ännu längre bort, på grannön Adelsö. Denna rumsliga organisation vill jag på ett strukturellt plan se som huset/hallen som ligger i anslutning till men skild från den inhägnade åkermar-

ken (fig. 9). Det finns ett metaforiskt samband mellan åkerns gröda och hantverkstomtens produktion. Detta kommer till uttryck också på andra sätt, bl a i inhägnandet av verksamheten. Åkern definieras ju genom sin gräns, som i form av diken, staket eller murar håller djuren ute och skyddar skörden. Själva gränsutsättandet är på ett pragmatiskt plan ett sätt att befrämja tillväxt och fruktbarhet. Hägnet kan därför i överförd bemärkelse betyda skydd och fruktbarhet. Den avgränsade tomten skapar på så vis associationer till jorden, till det som ska göras fruktbart och fås att växa och mogna. I Birka eller i Ribe är det dock inte odling och skörd av grödor utan produktion av smycken, pärlor, amuletter etc som ska befrämjas. Och det är platsens herre som (symboliskt) åstadkommer detta genom att anlägga platsen och upprätthålla gränsstrukturen.

För att ytterligare belysa sambandet ska ett annat material dras in i diskussionen. De s k guldgubbarna finns i flera varianter och deras datering varierar från folkvandringstid till vikingatid. De vanligaste guldblocken visar en man och en kvinna som omfamnar varandra (fig. 10). Bilden har tolkats som en illustration till myten om hur Frej övertalar jättinnan Gerd att fira bröllop med honom.⁶³ Gro Steinslands tolkning av guldblocken är att de hanterats i kulthandlingar som kretsat kring föreställningar om härskarsläkternas gudomliga ursprung. Men det finns flera tolkningar man kan göra.

Parfigurer har hittats i hallbyggnaden i Slöinge⁶⁴ och i samma stolphål intill högsätet där dessa hade deponerats har avfall från olika hantverk som pärltillverkning, metall- och textilhantverk, bearbetning av granater mm också, sannolikt rituellt, deponerats.⁶⁵ Närvaron av hantverksavfall kan verka förbryllande, men kan relateras till guldgubbarna via den



Fig. 11. På dopfunten från Ottravad i Västergötland visas stenhuggaren i arbete, eller är det Gud Fader som formar sin skapelse med hammare och mejsel?

nordiska mytologin. Som nämnts var skapande (av rikedomar) bl a en följd av gudarnas förbindelser med jättinnor. Den klassiska myten är förstås den om Frej och Gerd (*Skirmismål*). Jättinnans namn, Gerd, är en avledning av *garðr*, dvs gårde eller inhägnad. Magnus Olsens fortfarande aktuella tolkning är att hon representerade den inhägnade åkern, kornåkern.⁶⁶ Else Mundal menar att Olsens tolkning måhända var för snäv, men anser att Gerd representerar något som ligger innanför ett gårde av ett eller annat slag, som är taget i anspråk och som är fruktbart eller potentiellt fruktbart.⁶⁷ Jag tolkar Gerd som en personifikation av jättarnas rike eller domän, dvs »naturen« (jfr ovan), vilket här syftar på det ofärdiga och potentiella och inte måste begränsas till åkerns gröda. Det fanns en metaforisk koppling mellan frambringande av grödor och frambringande av föremål.

Om analogin med åkern accepteras så återstår ändå att förstå varför man delade in platserna, t ex Ribe, i »tegar« eller tomter längs en vägsträckning.

Vem skulle sitta på dessa tomter och tillverka spännen och pärlor, och varför just där? Här finns inte plats för att annat än kort beröra detta, men som ovan framgått anser jag det föga rimligt att betrakta hantverket i Ribe som en marknadsproduktion eller att hantverkarna själva ägde sina produkter och kunde omsätta dem. Det verkar också mindre troligt att hantverkarna var kungens »egna«, eftersom tomtindelningen då blir tämligen meningslös. Återstår alternativet att hantverkarna var knutna till andra personer eller gårdar.

Ramqvist menar att hantverkarnas roll bör ha förändrats då det under yngre järnålder växte fram en centralmakt som orsakade att gamla »aristokratsläkter« fick minskat inflytande. Dessa släkters hantverkare blev då »överflödiga« och kom att sakna klar social anknytning, vilket kan ha lett till en förändrad hantverksorganisation.⁶⁸ Jag föreslår att vi vänder på resonemanget och undersöker om inte en medvetet förändrad »hantverksorganisation« i de områden där vikingatida städer som Birka och Ribe etablerades också kan ha bidragit till att koncentrera makten. De tomter där hantverkare och smeder var verk samma kan, liksom åkrarna, ha stått i ett metonymiskt samband med gårdarna i omlandet och därmed med gårdsägarna eller innehavarna av odalen.⁶⁹ Inflyttandet av hantverkarna till dessa platser innebar därmed att gårdarnas herrar också, symboliskt sett, flyttades in till »kungens plats«. Detta torde ha varit en stark markering av maktkoncentrationen och dess villkor.

9. Men Gud skapade världen...

Under sent 900-tal och 1000-tal överges så många av de ovan nämnda hantverks- och handelsplatserna. I deras ställe etableras nya centra: ett klassiskt exem-

pel är hur Birka avlöses av Sigtuna. Uppåkras roll som hantverks- och handelsplats upphör ungefär samtidigt som staden Lund etableras fem kilometer norr därom.

Olika förklaringar har framförts till de ändrade förhållandena. Birka ska t ex ha övergivits som en följd av uppgrundade farvatten eller fientliga överfall, eller på grund av en nedgång i östhandeln. En numera ofta framförd marxistiskt inspirerad förklaring är att de nordiska städernas roll förändrades beroende på att samhället inträdde i ett nytt ekonomiskt-politiskt utvecklingsskede.⁷⁰ Birka ses som exponent för ett hedniskt stamsamhälle med specifika funktioner i en plundrings- och gåvoekonomi medan Sigtuna uppfattas som en kristen centralort för en ny sorts kungamakt, som sökte etablera en starkare kontroll över landet.⁷¹ (Dessa tidigmedeltida feudala och administrativa centra kom, menar man, i sin tur att ersättas av medeltida marknadsekonomiska köpstäder). Att man flyttade och byggde nytt snarare än förlade de nya funktionerna till de redan etablerade vikingatida städerna förklaras med att de nya rikskungarna på detta sätt markerade avstånd mot de traditionella maktstrukturerna. I takt med att intresset för maktens religiösa aspekter ökat (jfr ovan) har man också antytt att de gamla orterna varit alltför »hedniskt« belastade.⁷² I relation till den tanken och till det ovan sagda är det av intresse att flera av de nya städerna, som t ex Lund och Sigtuna, visar få tecken på hantverksproduktion (och handel) i de äldsta faserna.⁷³

Hantverk är förstas ingen konstant företeelse. Detta har för städernas vidkommande särskilt betonats av Axel Christophersen och Anders Andréén.⁷⁴ Den senare har diskuterat förhållandena i Lund, som alltså under de första decennierna visar få tecken på att



Fig. 12. Harald Gormssons sten i Jelling. Ur Åberg 1925, 139, fig. 239.

hantverk utgjort något väsentligt inslag på platsen. Tidigast under andra hälften av tusentalet, då Lund har existerat i drygt femtio år om man utgår från de äldsta (kyrko)dateringarna, kan man konstatera att verkstäder börjar uppföras i anslutning till gator och torg. De första konturerna av ett varubyte kan skönjas, skriver Andréén,⁷⁵ och menar att detta är en konsekvens av en spridning av överhögheitsrätten till kyrkan och till kungatrogna som samlar sitt överskott i staden. Verkstädernas lokalisering till torget kan ses

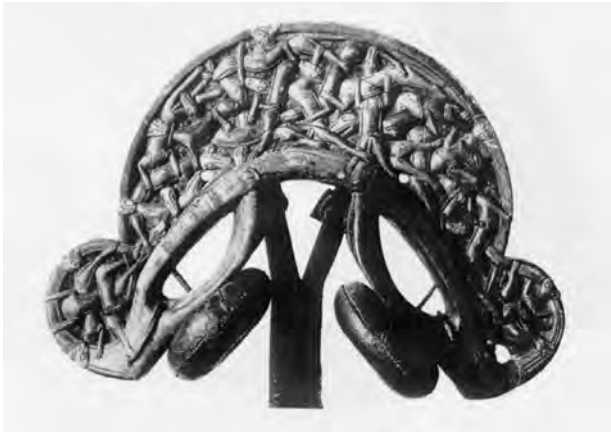


Fig. 13. I vissa miljöer levde djurornamentiken kvar länge. Selbåge från Lom, Norge, C14-daterad till 1300-tal. Ur Karlsson 1983, 88, fig. 127.

som att hantverkarna nu fått en något friare ställning, men liksom varubytet bör hantverksproduktionen ha varit direkt inriktad på direkt och lokal konsumtion och någon form av gåvoutbyte. Under 1100-talet sker dock en förändring och staden verkar rymma merkantila funktioner och en mer marknadsinriktad hantverksproduktion, om än bedriven inom en feodal struktur där hantverkarna haft samma sociala position som landborna.⁷⁶

Andrén ser förändringarna som rent ekonomiska konsekvenser av en expansion och decentralisering av överhögheitsrätten också ut på landsbygden. Förläningarnas innehavare började avsätta sitt överskott i städerna, vilket ökade varuomsättningen. Hantverkets förändring skulle således handla om en ny efterfrågan. Jag menar dock att ideologiska förändringar också bör ha spelat stor roll. Min tanke är att om makthavarna tidigare framställt sig som de som garanterade och kontrollerade vanskliga skapelsepro-

cesser så ställdes de nu, då kyrkan och den kristna läran etablerade sig, inför ett dilemma. Den kristna religionen hade ju bara plats för en Skapare (fig. 11). Gud var den enda kraft som från sin plats bortom världen kunde styra världen och alla dess rörelser.⁷⁷ Det magisk-religiösa tänkande som innebar att människan var medskapare i naturen och som hade lett till en mytologisering av hantverket stod i skarp kontrast till kyrkans lära om alltings gudomliga härkomst: »If you believe what cannot happen because it must not happen – namely, that the divine image can be changed into any form or appearance by anyone except almighty God – you should fast on bread and water for ten days«.⁷⁸

Ett tidigt uttryck för förändringen finner vi på de kristna runstenarna, med början kanske – för att återknyta till bildkonsten – på Harald Gormssons sten i Jelling (fig. 12). På en av de två bildsidorna finner vi här en Kristusframställning. På den andra en scen som anknyter till äldre djurornamentik. Men den är också något nytt: en djurframställning som i sin relativa realism klart bryter mot den äldre traditionen.⁷⁹ Här avbildas ett lejon och en orm i kamp, kanske anspelade på vad som står i inskriften om Haralds erövring av Norge, kanske på kristendomens seger över hedendomen eller ondskan.⁸⁰ Ett transformativt tema kan därför fortfarande urskiljas i själva kampen, den strid som senare kommer att utspela sig på många runstenar. Men de deltagande parterna, de stora djuren och ormarna, är nu klart definierade och avgränsade. Kampen står mellan ont och gott, kristet och hedniskt, makt och motmakt. Några oklara, transformativa tillstånd råder knappast. Lejonet kan aldrig bli orm. Vi kan, på Haralds sten, ana en ny kunglig ideologi som är inspirerad och påverkad av kyrkan och dess lära.

Vi kan också, igen, finna en parallell mellan bild- och ordkonst. Med Haralds sten förändras inte bara bildspråket utan också runstenarnas inskrifter. De långa, mystiska och mytiska inskrifter som fulla av kenningar ristades på äldre runstenar, t ex de berömda Rökstenen och Sparlösastenen från 700- och 800-talen, försvinner nu, och ersätts av korta och entydiga meddelanden.

Givetvis bör vi inte tänka oss något radikalt religionsskifte som orsak till förändringarna. Visserligen var makteliten redan under det slutande 900-talet och 1000-talet nära lierad med kyrkan, vilket ställde särskilda krav. Men att förändra tankemönster tar lång tid. Kanske har en mer genomgripande förändring ägt rum, åtminstone i stora delar av samhället, tidigast under 1100-talet. Det är under detta sekel som kyrkan på allvar verkar få ett fast grepp om den skandinaviska befolkningen, vilket bl a visas av tiondets införande⁸¹ och sockenkyrkornas byggande.⁸² Samtidigt slår den romanska stilen fullständigt igenom i konsten, på bekostnad av den flerhundraåriga djurornamentiken. Också skaldernas bruk av kenningar inskränks: »Det spesielle åndshistoriske grunnlag som ga den gamle formen liv og »mening«, betinget dens symbolsk-emosjonelle virkekraft, er for godt rykket bort« menade Lie.⁸³ Det hindrade visserligen inte att den verbala ornamentiken levde kvar i vissa miljöer, t ex manifesterad i de isländska sk *rímur* ända fram i modern tid. I bildkonsten kan man också finna drag från den vikingatida ornamentiken under lång tid, även om (officiell) medeltida konst innebar ett »nära nog totalt avståndstagande från nordisk formtradition«. ⁸⁴ Djurornamentiken förpassades till periferin (fig. 13). Man kan ana resultatet av en kamp mellan två konststilar som haft symbolisk-religiös och säkert också politisk betydelse. Inmurningen av djurornera-

de runstenar i de romanska kyrkorna och sönderslagningen och omflyttandet av de djurornerade sk Eskilstunamonumenten, vanligen daterade till 1000-talet,⁸⁵ skulle kunna vara spår av en sådan kamp.

Också när det gäller hantverkets organisation och betydelse ser 1100-talet ut att vara ett kritiskt århundrade. Kanske ska vi se detta (delvis) som en följd av att skapandet och kunskapen om detta inte längre mytologiserades på samma sätt som tidigare. Om maktens uttryck nu var ett annat så förelåg inte längre samma behov av att objektifiera och kontrollera produktionen centralt utan utvecklingen mot ett friare utövat hantverk kunde äga rum. Inte heller i detta fall kan vi dock tala om någon total förändring. Hantverkarnas gillen, och senare skråna med sina mästars, initiationsriter och skyddshelgon kan ha rymt fragment av mycket gammalt tankegods. Under loppet av medeltiden kan vi ändå se en förändrad inställning till hantverket och hantverkaren. Samtidigt växer de medeltida köpstäderna fram.

10. Slutord

I sökandet efter en mentalitet är det lätt hänt att de spår man finner presenteras som uttryck för en struktur snarare än för en process, vilket mentaliteter och ideologier egentligen bör beskrivas som. Detta beror delvis på det sparsamma källmaterialet, som gör det nödvändigt att använda material från olika tidsperioder och många områden. Föreliggande artikel är inget undantag. De vardagliga handlingar och tankar som på samma gång reproducerar och förändrar en mentalitet (jfr Anthony Giddens strukturteori⁸⁶), liksom regionala och lokala variationer, har behandlats ganska vårdslöst. Jag tror emellertid att generaliseringar ibland är nödvändiga för att vissa typer av analyser ska vara möjliga.

Noter

- * Delar av artikeln har publicerats tidigare som »Towns, plots, crafts and fertility. Traces of a power ideology« i *Current Swedish Archaeology* vol. 7, 1999. Manus insänt 1999.
1. Lönnroth 1996, 10.
 2. Christophersen 1997.
 3. Christophersen 1997.
 4. Jfr Harrison 1997.
 5. Andrén 1998, 151.
 6. Bäck 1997.
 7. Lundqvist 1996; 1997a; 1997b.
 8. Lundqvist, Lindeblad, Nielsen & Ersgård 1996; Nielsen 1997.
 9. Åqvist & Flodin 1992; Åqvist 1998.
 10. Hårdh & Larsson 1997.
 11. Jfr Godelier 1982.
 12. Lindeblad 1996; Nielsen 1997.
 13. Hus 5, i bruk under 900-talet; Lindeblad 1996, 63ff; Nielsen 1997, 278ff.
 14. Lindeblad 1996, 75.
 15. Thomsen et al. 1993; Andersson 1995, 117.
 16. Jfr t ex Thomsen et al. 1993; Jensen 1991.
 17. Mauss 1925; Polanyi 1957; Bourdieu 1977; 1990.
 18. Jfr Duby 1981; Lindkvist 1988.
 19. Skre 1998, 291.
 20. I efterhand kan vi förstås ana att institutionen också hade andra funktioner, som att definiera den egna gruppen och befästa dess gemenskap inbördes, till andra grupper och till gudarna, jfr Baetke 1964, 51-68; Ström 1985, 81; Drobin 1991, 97; Hultgård 1993, 248.
 21. Lindeblad & Nielsen 1997b, 113; jfr Andersson 1995, 117 och där anf litt; Callmer 1995.
 22. Holmqvist 1977, 35ff.
 23. Tilley 1991, 123f; Gosden 1994, 49.
 24. Sonesson 1992, kap. 3.
 25. Kristoffersen 1995; 1997. Hon arbetar i första hand med Stil 1, men jag menar att resonemanget kan tillämpas på djurornamentiken generellt.
 26. Kristoffersen 1995; jfr Bloch 1992.
 27. Vierck 1967; Haseloff 1981; Hauck 1985; Roth 1986.
 28. Johansen 1996; 1997, 153.
 29. Lie 1952.
 30. Lie 1952, 3.
 31. Mittner 1955, 13.
 32. Mittner 1955, 9f.; jfr Eliade 1978, 143f.
 33. Kristoffersen 1997, 247.
 34. Schjødt 1994, 118; övers. I.Knutsson 1991.
 35. Beowulf vers 1687-98; jfr Bauschatz 1982, 100f.
 36. Zachrisson 1998.
 37. Johansen 1997.
 38. LeGoff 1980, 180ff.; Bauschatz 1982, 130; Johansen 1997, 148ff. jfr Sigurd Fafnesbane.
 39. Man brukar anse att den kristna teologin liksom bl a den urbana livsstilen skapat denna polarisering. Jfr t ex Gurevich 1979; 1985:205.
 40. Schjødt 1991; Clunies Ross 1994, 82f.
 41. Clunies Ross 1994, 68f. och där anf litt.
 42. Mundal 1990, 7.
 43. Clunies Ross 1994, 83, 105f. & 187ff.
 44. Mundal 1990; Steinsland 1991.
 45. Övers. Collinder 1964, 43.
 46. Buchholz 1971, 19; Drobin 1991.
 47. Hedeager 1997.
 48. Buchholz 1971, 18; Roth 1986, 145; jfr Eliade 1978, 106.
 49. Christiansen 1982.
 50. Collett 1993; Rowlands & Warnier 1993; jfr också Hodder 1987, 5ff.; Eliade 1978 staplar exempel från hela världen på liknande föreställningar.
 51. Burström 1990; Ersgård 1996; Isendahl 1997.
 52. Se Andersson 1995 för en sammanfattning av diskussionen samt referenser.
 53. Callmer 1984, 23. Jfr kritik hos Stig Sørensen 1982.
 54. Ramqvist 1990, 60.
 55. Efter Fenger 1983, 55.
 56. »Smeden« är givetvis en generalisering. Det måste ha funnits skillnader också mellan olika smeder. Dock verkar hantverket ha varit tämligen ospecialiserat jämfört t ex med det medeltida.
 57. Lie 1952; Lönnroth 1996; jfr Snorres Edda.
 58. Bencard & Bender Jørgensen 1990; Jensen 1991.
 59. Se Flemming Baus illustrationer till Jensens text, 1991.
 60. Jensen 1991; jfr bl a Hodges 1982; Ambrosiani & Clarke 1991.
 61. Egeberg Hansen et al. 1991.
 62. Jfr Herschend 1997, 71.
 63. Steinsland 1990; Lönnroth 1997.
 64. Hus III, uppfört 710-720 e Kr, se Lundqvist 1997a.
 65. Jfr Ersgård 1996, 104.

66. Olsen 1908.
67. Mundal 1990, 13ff.
68. Ramqvist 1990, 60f.
69. Jfr Zachrisson 1994; Gurevich 1985.
70. Andrén 1985.
71. Lindkvist 1988; 1996; Tesch 1990; 1992.
72. Hårdh & Larsson 1997, 151.
73. Andrén 1985; Tesch & Pettersson 1995.
74. Christophersen 1980; Andrén 1985.
75. Andrén 1985, 79.
76. Andrén 1985, 80ff.; jfr Christophersen 1980, 208ff.; Callmer 1995, 65.
77. Marshall 1992, 113; Gurevich 1993, 81.
78. Burchard av Worms, efter Gurevich 1993, 86.
79. Klindt-Jensen & Wilson 1965, 102; Karlsson 1983, 73; Jansson 1985, 203; 1991, 276; Fuglesang 1986, 185 & 188.
80. Fuglesang 1986.
81. Andrén 1985; Helle 1974; Brink 1990; 1991.
82. Bonnier 1987; Anglert 1995.
83. Lie 1952, 70ff.
84. Karlsson 1983, 86.
85. Lundberg 1997.
86. Giddens 1993.

Litteratur

- Ambrosiani, B. & H. Clarke 1991: *Towns in the Viking Age*. Leicester.
- Ambrosiani, B. & B.G. Ericsson 1996: *BIRKA Vikingastaden*, del 5. Stockholm.
- Andersson, K. 1995: *Romartida guldsmede i Norden III. Övriga smycken, teknisk analys och verkstadsgrupper*. Aun 21. Uppsala.
- Andrén, A. 1985: *Den urbana scenen. Städer och samhälle i det medeltida Danmark*. Malmö.
- Andrén, A. 1998: *Från antiken till antiken: Stadsvisioner i Skandinavien före 1700*. I: A. Andrén (red.), *Staden – himmel eller helvete. Tankar om människan i staden*. Stockholm, 142-184.
- Anglert, M. 1995: *Kyrkor och herravälde: Från kristnande till sockenbildning i Skåne*. Lund Studies in Medieval Archaeology 16. Lund.
- Baetke, W. 1964: *Yngvi und die Ynglinge. Eine quellenkritische Untersuchung über das nordische "Sakralkönigtum"*. Sitzungsberichte der sächsischen Akademie der Wissenschaften zu Leipzig. Philologisch-historische Klasse, Band 109, Heft 3. Berlin.
- Bauschatz, P. C. 1982: *The Well and the Tree. World and time in Early*

Germanic Culture. Amherst.

- Bencard, M. & L. Bender Jørgensen 1990: *Excavation and Stratigraphy*. I: M. Bencard, L. Bender Jørgensen & H. Brinch Madсен (red.), *Ribe Excavations 1970-76*. Text. Vol. 4. Esbjerg.
- Beowulf*, se Collinder 1983.
- Bloch, M. 1992: *Prey into Hunter. The politics of religious experience*. Cambridge.
- Bonnier, A.C. 1987: *Kyrkorna berättar. Upplands kyrkor 1250-1350*. *Upplands fornminnesförenings tidskrift* 51.
- Bourdieu, P. 1977: *The Berber House*. I: M. Douglas (red.), *Rules and Meanings. The Anthropology of Everyday Knowledge*. Hammondsworth.
- Bourdieu, P. 1990: *The Logic of Practice*. Stanford, California.
- Brink, S. 1990: *Sockenbildning och sockennamn. Studier i äldre territoriell indelning i Norden*. Acta Academiae Regiae Gustavi Adolphi LVII. Uppsala.
- Brink, S. 1991: *Sockenbildningen i Sverige*. I: O. Ferm (red.), *Kyrka och socken i medeltidens Sverige*. Studier till det medeltida Sverige 5. Stockholm, 113-142.
- Buchholz, P. 1971: *Shamanism: the testimony of Old Icelandic Tradition*. *Medieval Scandinavia* 4, 7-20.
- Burström, M. 1990: *Järnframställning och gravritual. En strukturalistisk tolkning av järnslag i vikingatida gravar i Gästrikland*. *Fornvännen* 1990, 261-271.
- Bäck, M. 1997: *No Island is a Society. Regional and Interregional Interaction in Central Sweden during the Viking Age*. I: H. Andersson, P. Carelli & L. Ersgård (red.), *Visions of the Past. Trends and Traditions in Swedish Medieval Archaeology*. Lund Studies in Medieval Archaeology 19. Riksantikvarieämbetet Arkeologiska undersökningar Skrifter nr 24. Stockholm, 129-161.
- Callmer, J. 1984: *Sceatta problems in the light of the finds from Åhus*. Scripta minora Regiae Societatis humaniorum litterarum Lundensis, 1983/1984:2. Lund.
- Callmer, J. 1995: *Hantverksproduktion, samhällsförändringar och bebyggelse. Iakttagelser från östra Sydskandinavien ca. 600-1100 e. Kr*. I: H.G. Resi (red.), *Produksjon og samfunn. Om erverv, spesialisering og bosetning i Norden i 1. årtusen e.Kr*. Beretning fra 2. nordiske jernaldersymposium på Granavolden 1992. Varia 30. Oslo, 39-72.
- Christiansen, I. 1982: *Smed*. *Kulturhistoriskt Lexikon för Nordisk Medeltid*, 16.
- Christophersen, A. 1980: *Håndverket i forandring. Studier i horn- og beinhåndverkets utvikling i Lund c:a 1000-1350*. Acta Archaeologi-

- ca Lundensia, series in 4° N° 13. Lund.
- Christophersen, A. 1997: Byer? Hvilke byer? Tanker om byutviklingen i Norge i middelalderen. *Meta* 1997/4. Lund, 3-20.
- Clunies Ross, M. 1994: *Prolonged echoes. Old Norse myths in medieval Northern society*. Vol. 1: The myths. Odense.
- Collett, D. P. 1993: Metaphors and representations associated with precolonial ironsmelting in eastern and southern Africa. I: T. Shaw, P. Sinclair, B. Andah & A. Okpoko (red.), *The Archaeology of Africa. Food, metals and towns*. One World Archaeology 20. London/New York, 499-511.
- Collinder, B. 1964: B. Collinder (transl.), *Den poetiska Eddan*. Udevalla.
- Collinder, B. 1983 (1954). B. Collinder (transl.), *Beowulf*. Natur och Kultur. Arlöv.
- Drobin, U. 1991: Mjödöt och offersymboliken i fornnordisk religion. I: L. Bäckman, U. Drobin & P.-A. Berglie (red.), *Studier i religionshistoria tillägnade Åke Hulthkrantz professor emeritus den 1 juli 1986*. Löberöd, 97-141.
- Duby, G. 1981 (1973): *Krigare och bönder. Den europeiska ekonomins första uppsving 600-1200*. Stockholm.
- Egeberg Hansen, T., S. Hvass & D.K. Mikkelsen 1991: Landbebyggelserne i 7. århundrede. I: P. Mortensen & B.M. Rasmussen (red.), *Hvødingesamfund og Kongemagt. Fra Stamme til Stat i Danmark*, 2. Jysk Arkæologisk Selskabs skrifter XXII: 2. Aarhus, 17-28.
- Eliade, M. 1978: *The Forge and the Crucible*. Chicago/London.
- Ersgård, L. 1996: Två stormansgårdar och deras landskap – en efterskrift. I: L. Lundqvist, K. Lindeblad, A.-L. Nielsen & L. Ersgård (red.), *Slöinge och Borg. Stormansgårdar i öst och väst*. Riksantikvarieämbetet, Arkeologiska Undersökningar, Skrifter nr 18. Stockholm, 103-109.
- Fenger, O. 1983: *Gammeldansk ret. Dansk rets historie i oldtid og middelalder*. Århus.
- Frandsen, L.B. & S. Jensen 1988: Pre-Viking and early Viking Age Ribe. *Journal of Danish Archaeology* 6, 1987, 175-189.
- Fuglesang, S.H. 1986: Ikonographie der skandinavischen Runensteine der jüngeren Wikingerzeit. I: H. Roth (red.), *Zum Problem der Deutung frömittelalterlicher Bildinhalte*. Veröffentlichungen des Vorgeschichtlichen Seminars der Philipps Universität Marburg a. d. Lahn. Sigmaringen, 183-210.
- Giddens, A. 1993 (1984): *The Constitution of Society. Outline of the Theory of Structuration*. Cambridge.
- Godelier, M. 1982: Economy and religion: an evolutionary optical illusion. I: J. Friedman & M.J. Rowlands (red.), *The Evolution of Social Systems*. London, 3-11.
- Gosden, C. 1994: *Social Being and Time*. Oxford/Cambridge.
- Gurevich, Aa.J. 1979: *Feodalismens uppkomst i Västeuropa*. Stockholm.
- Gurevich, Aa.J. 1985: *Categories of Medieval Culture*. London.
- Gurevich, Aa.J. 1993: *Medieval popular culture. Problems of belief and perception*. Cambridge.
- Harrison, D. 1997: Centralorter i historisk forskning om tidig medeltid. I: J. Callmer & E. Rosengren (red.), "...gick Grendel att söka det höga huset..." Arkeologiska källor till aristokratiska miljöer i Skandinavien under yngre järnålder. Rapport från ett seminarium i Falkenberg 16-17 november 1995. Hallands läns museers Skriftserie No 9/Gotarc C. Arkeologiska Skrifter No 17. Halmstad, 25-29.
- Haseloff, G. 1981: *Die germanische Tierornamentik der Völkerwanderungszeit. Studien zu Salin's Stil I*. Band I-III. Berlin/New York.
- Hauck, K. 1985: Motivanalyse eines Dobbeltbrakteaten. Die Träger der goldenen Götterbilderamulette und die Traditionsinstanz der fünfschen Brakteatenproduktion. *Frühmittelalterliche Studien* 19, 148-157.
- Hedeager, L. 1997: Odins offer. Skygger af en shamanistisk tradition i nordisk folkevandringstid. *Tor* 29, 265-278.
- Helle, K. 1974: *Norge blir en stat, 1130-1319*. Bergen/Oslo/Tromsø.
- Herschend, F. 1997: Historical or Textual Archaeology. *An Archaeology of Critical Rereading. Current Swedish Archaeology* 5, 65-78.
- Hodder, I. 1987: The contextual analysis of symbolic meanings. I: I. Hodder (red.), *The archaeology of contextual meanings*. Cambridge, 1-10.
- Hodges, R. 1982: *Dark Age Economics. The Origins of Towns and Trade AD 600-1000*. London.
- Holmqvist, W. 1977: *Vår tidiga konst*. Stockholm.
- Hultgård, A. 1993: Altskandinavische Opferrituale und das Problem der Quellen. I: T. Ahlbäck (red.), *The problem of ritual*. Scripta Instituti Donneriani Aboensis. Åbo, 221-259.
- Hårdh, B. & L. Larsson 1997: Uppåkra – ett hövdinga- eller kungasäte. *Formönnen* 1997, 139-154.
- Isendahl, C. 1997: Förhistorisk järnhantering i nordvästra Skåne. En studie med utgångspunkt från den vendeltida boplatsen i Haglekulla. I: P. Karsten (red.), *Carpe Scaniam. Axplock ur Skånes förflutna*. Riksantikvarieämbetet, Arkeologiska Undersökningar, Skrifter nr 22. Stockholm, 113-148.
- Jansson, I. 1985: *Ovala spännbucklor. En studie av vikingatida standardmycken med utgångspunkt från Björköfynden*. Aun 7. Uppsala.

- Jansson, I. 1991: År 970/971 och vikingatidens kronologi. I: M. Iversen, U. Näsman & J. Vellev (red.), *Mammen – Grav, kunst og samfund i vikingetid*. Jysk Arkæologisk selskabs Skrifter. Århus.
- Jensen, S. 1991: *Ribes Vikinger*. Den antikvariske Samling. Ribe.
- Johansen, B. 1996: The transformative dragon. The construction of social identity and the use of metaphors during the Nordic Iron Age. *Current Swedish Archaeology* 4, 83-102.
- Johansen, B. 1997: *Ormalur. Aspekter av tillvaro och landskap*. Stockholm Studies in Archaeology 14. Stockholm.
- Johansson, K. G. & M. Malm 1997: (transl. & eds.) *Snorres Edda*. Stockholm.
- Karlsson, L. 1983: *Nordisk form. Om djurornamentik*. The Museum of National Antiquities, Studies 3. Stockholm.
- Klaeber, F. (red.) 1950: *Beowulf and the Fight at Finnsburg*. Lexington.
- Klindt-Jensen, O. & D.M. Wilson 1965: *Vikingetidens kunst*. København.
- Knutsson, I. (övers.) 1991: *Völsungasagan*. Lund.
- Kristoffersen, S. 1995: Transformation in Migration Period Animal Art. *Norwegian Archaeological Review* 28:1, 1-17.
- Kristoffersen, S. 1997: Dyreornamentikkens sosiale tilhørighet og maktpolitiske sammenheng. Nydamstil og Stil I i Sør- og Sørvest-norge. Upublisert dr.art. avhandling. Universitetet i Bergen.
- LeGoff, J. 1980: *Time, Work, and Culture in the Middle Ages*. Chicago/London.
- Lie, H. 1952: Skaldestilstudier. *Maal og Minne* 1952, 1-92.
- Lindeblad, K. 1996: Borgs socken – förändringar i tid och rum 200-1200 e. Kr. I: L. Lundqvist, K. Lindeblad, A.-L. Nielsen & L. Ersgård (red.), *Slöinge och Borg. Stormansgårdar i öst och väst*. Riksantikvarieämbetet, Arkeologiska Undersökningar, Skrifter nr 18. Stockholm, 53-77.
- Lindeblad, K. & A.-L. Nielsen 1997a: *Kungens gods i Borg. Om utgrävningarna vid Borgs säteri i Östergötland*. RAÄ rapport UV Linköping 1997:12. Linköping.
- Lindeblad, K. & A.-L. Nielsen 1997b: Centralplatser i Norrköpingsbygden – förändringar i tid och rum 200-1200 e. Kr. I: J. Callmer & E. Rosengren (red.), "...gick Grendel att söka det höga huset...". *Arkeologiska källor till aristokratiska miljöer i Skandinavien under yngre järnålder*. Rapport från ett seminarium i Falkenberg 16-17 november 1995. Hallands läns museers Skriftserie No 9/Gotarc C. Arkeologiska Skrifter No 17. Halmstad, 99-118.
- Lindkvist, T. 1988: *Plundring, skatter och den feudala statens framväxt. Organisatoriska tendenser i Sverige under övergången från vikingatid till tidig medeltid*. Opuscula historica Upsaliensia 1. Uppsala.
- Lindkvist, T. 1996: Kungamakt, kristnande, statsbildning. I: B. Nilsson (red.), *Kristnandet i Sverige. Gamla källor och nya perspektiv*. Projektet Sveriges Kristnande, Publikationer 5. Uppsala, 217-241.
- Lundberg, S. 1997: *Gravmonument i sten från sen vikingatid och äldre medeltid i Västergötland*. Uppsatser från Historiska institutionen i Göteborg nr 7. Göteborg.
- Lundqvist, L. 1996: Slöinge – en stormansgård från järnåldern. I: L. Lundqvist, K. Lindeblad, A.-L. Nielsen & L. Ersgård (red.), *Slöinge och Borg. Stormansgårdar i öst och väst*. Riksantikvarieämbetet, Arkeologiska Undersökningar, Skrifter nr 18. Stockholm, 9-52.
- Lundqvist, L. 1997a: Slöinge: om ett pågående projekt. I: J. Callmer & E. Rosengren (red.), "...gick Grendel att söka det höga huset...". *Arkeologiska källor till aristokratiska miljöer i Skandinavien under yngre järnålder*. Rapport från ett seminarium i Falkenberg 16-17 november 1995. Hallands läns museers Skriftserie No 9/Gotarc C. Arkeologiska Skrifter No 17. Halmstad, 89-98.
- Lundqvist, L. 1997b: Central places and central areas in the late Iron Age. Some examples from South-western Sweden. I: H. Andersson, P. Carelli & L. Ersgård (red.), *Visions of the Past. Trends and Traditions in Swedish Medieval Archaeology*. Lund Studies in Medieval Archaeology 19. Riksantikvarieämbetet Arkeologiska undersökningar Skrifter nr 24. Stockholm, 179-197.
- Lönnroth, L. 1996: Skaldemjödets i berget. *Essayer om fornisländsk ordkonst och dess återanvändning i nutiden*. Stockholm.
- Lönnroth, L. 1997: Hövdingahallen i fornordisk myt och saga. Ett mentalitetshistoriskt bidrag till förståelsen av Slöingefyndet. I: J. Callmer & E. Rosengren (eds.), "...gick Grendel att söka det höga huset...". *Arkeologiska källor till aristokratiska miljöer i Skandinavien under yngre järnålder*. Rapport från ett seminarium i Falkenberg 16-17 november 1995. Hallands läns museers Skriftserie No 9/Gotarc C. Arkeologiska Skrifter No 17. Halmstad, 31-37.
- Marshall, P. 1992: *Nature's Web. An Exploration of Ecological Thinking*. London.
- Mauss, M. 1972 (1925): *Gåvan*. Uppsala.
- Mittner, L. 1955: *Wurd. Das Sakrale in der Altgermanischen Epik*. Bern.
- Mundal, E. 1990: Forholdet mellom gudar og jotnar i norrøn mytologi i lys av det mytologiske namnematerialet. *Studia Anthroponymica Scandinavica: Tidsskrift for nordisk personnamnsforskning* 8, 5-18.
- Nielsen, A.-L. 1997: Pagan Cultic and Votive Acts at Borg. An Ex-

- pression of the Central Significance of the Farmstead in the Late Iron Age. I: H. Andersson, P. Carelli & L. Ersgård (red.), *Visions of the Past. Trends and Traditions in Swedish Medieval Archaeology*. Lund Studies in Medieval Archaeology 19. Riksantikvarieämbetet Arkeologiska undersökningar Skrifter nr 24. Stockholm, 373-392.
- Olsen, M. 1909: Fra gammelnorsk myte og kultus. *Maal og Minne* 1909, 17-36.
- Polanyi, K. 1957: The economy as instituted process. I: K. Polanyi, C. Arensberg & H. Pearson (red.), *Trade and Market in the Early Empires. Economics in History and Theory*. Glencoe.
- Ramqvist, P.G. 1990: Helgö – unikt handelscentrum eller vanlig bondgård? *Formvännen* 85, 57-68.
- Roth, H. 1986: Einführung in die Problematik, Rückblick und Ausblick. I: H. Roth (red.), *Zum Problem der Deutung frühmittelalterlicher Bildinhalte*. Sigmaringen, 9-24.
- Rowlands, M. & J.-P. Warnier 1993: The magical production of iron in the Cameroon grassfields. I: T. Shaw, P. Sinclair, B. Andah & A. Okpoko (red.), *The Archaeology of Africa. Food, metals and towns*. One World Archaeology 20. London/New York, 512-550.
- Schjødt, J.P. 1991: Relationen mellem aser og vaner og dens ideologiske implikationer. I: G. Steinsland et al. (red.), *Nordisk Hedendom. Et Symposium*. Odense, 305-310.
- Schjødt, J.P. 1994: Heltedigtning og initiationsritualer. En religionsfænomenologisk analyse af den "unge" Sigurd Fafnersbanes historie. I: J.P. Schjødt (red.), *Myte og Ritual i det førkristne Norden. Et symposium*. Odense, 113-128.
- Skre, D. 1998: *Herredømmet. Bosetning og besittelse på Romerike 200-1350 e. Kr.* Oslo.
- Snorres Edda, se Johansson, K. G. & M. Malm 1997.
- Sonesson, G. 1992: *Bildbetydelse. Inledning till bildsemiotiken som vetenskap*. Lund.
- Steinsland, G. 1990: De nordiske gullblekk med parmotiv og norrøn fyrsteideologi. Et tolkningsforslag. *Collegium Mediaevale* 1990/1, Vol. 3, 73-94.
- Steinsland, G. 1991: *Det hellige bryllup og norrøn kongeideologi. En analyse av hierogami-myten i Skirmismål, Ynglingatal, Håleygjatal og Hyndlilyjóð*. Oslo.
- Stig Sørensen, M.L. 1982: Trade and Exchange – the potentials for explanation? *Kontaktstencil* 21, 21-36.
- Stolpe, H. & T. J. Arne 1912: *Gravfältet vid Vendel*. Stockholm.
- Ström, F. 1985 (1961): *Nordisk hedendom. Tro och sed i førkristen tid*. Arlöv.
- Tesch, S. 1990: Stad och stadsplan. I: S. Tesch (red.), *Makt och människor i kungens Sigtuna. Sigtunautgrävningen 1988-1990*. Sigtuna, 23-37.
- Tesch, S. 1992: Sigtuna: The Townplan – A Key to Urbanization and Formation of State in Sweden. *Medieval Europe. Urbanism. Preprinted Papers*. Vol. 1. York.
- Tesch, S. & B. Pettersson 1995: Kungen gav, hövdingar byggde. *Populär Arkeologi* 3, 27-30.
- Thomsen, P.O., Blæsild, B., N. Hardt & K.K. Michaelsen 1993: *Lundeborg – en handelsplads fra jernalderen*. Skrifter fra Svendborg & Omegns Museum. Bind 32. Ringe.
- Tilley, C. 1991: *Material Culture and Text. The Art of Ambiguity*. London/New York.
- Vierck, H. 1967: Ein Relieffibelpaar aus Nordendorf in Bayerisch Schwaben. Zur Ikonographie des germanischen Tierstils I. *Bayerische Vorgeschichtsblätter* 32. 105-143.
- Zachrisson, T. 1994: The Odal and its Manifestation in the Landscape. *Current Swedish Archaeology* 2, 219-238.
- Zachrisson, T. 1998: *Gård, gräns, gravfält. Sammanhang kring ädelmetalldepåer och runstenar från vikingatid och tidigmedeltid i Uppland och Gästrikland*. Stockholm Studies in Archaeology 15. Stockholm.
- Åberg, N. 1925: *Förhistorisk nordisk ornamentik*. Uppsala.
- Åqvist, C. & L. Flodin 1992: Pollista and Sanda – two Thousand-year-old Settlements in the Mälaren region. I: L. Ersgård, M. Holmström & K. Lamm (red.), *Rescue and Research. Reflections of Society in Sweden 700-1700 A.D.* Riksantikvarieämbetet. Arkeologiska undersökningar. Skrifter No 2. Stockholm, 227-234.
- Åqvist, C. 1998: Gården på landet - en spegling av staden. I: P. Bratt (red.), *Fortid i ny dager. Arkeologi i Stockholmstrakten*. Stockholm, 222-230.