

Papinniemi i Uukuniemi och andra ortodoxa gravfält i östra Finland

Utgångspunkter och aktuell forskningsproblematik

Av *Ville Laakso*

1. Historisk bakgrund

Under medeltiden stred Sverige och Novgorod om det område som senare har blivit känt som Finland. Samtidigt kämpade de kristna kyrkorna i öst och väst om befolkningens själar på det nämnda området. Under århundradenas lopp utvidgade den svenska kronan sin maktsfär i norra och östra Finland till områden som tidigare hade nåtts av östliga och ortodoxa influenser.

Vid övergången från 1500-talet till 1600-talet kom den expanderande svenska stormakten efter långa krig i besittning av ett område som kallades Kexholms län (fig. 1). Den karelska bosättningen i trakten hade redan i århundraden varit helt ortodox, för området kristnades österifrån på 1200- och 1300-talen. Skillnaderna mellan den ortodoxa tron och det nya moderlandets lutherska tro var stora och konflikter förekom ända från början.

1600-talets Sverige präglades av en renlärig luthersk tro, och till kronans första mål hörde att omvända den ortodoxa befolkningen till lutherdomen. Det var främsta orsaken till att merparten av områdets ortodoxa befolkning småningom flyttade bortom östgränsen, till Ryssland. Gårdarna som blev öde fick snart ny, luthersk befolkning från Savolax och det karelska området kring Viborg.

I synnerhet i länets norra delar fanns emellertid alltjämt en relativt stark ortodox bosättning kvar.

Även i dag hör den västligaste och nordligaste delen av det tidigare Kexholms län till Finland, trots att landet tvingades avträda kärnområdet till Sovjet efter andra världskriget. Det är det område där den ortodoxa kulturkretsen allra längst har verkat i Finland: av samma historiska ursprung är också den alltjämt mycket livaktiga ortodoxa minoriteten i landskapet Nordkarelen.

I internationellt perspektiv utgör det tidigare Kexholms läns område en unik mötesplats mellan de östliga och västliga kyrkorna och samtidigt mellan bysantisk och västeuropeisk kultur i Nordeuropa.¹

Ur fornforskningens synvinkel präglas början av den historiska tiden i Kexholms län av bristen på skriftliga källor. Källorna ger inte mycket information om människornas vardagsliv förrän i slutet av 1600-talet, från och med vilket en relativt enhetlig serie domböcker finns att tillgå. De knapphändiga dokumenten gör självfallet att det arkeologiska materialet är en oumbärlig källa till information när det gäller forskning i områdets historia under medeltiden och i början av nya tiden.

En skillnad mellan de ortodoxa och lutherska invånarna i Kexholms län var att de ortodoxa i stället för kyrkogårdar ofta använde bygravfält som begravningsplatser. Åtminstone i varje större ortodox by ser det ut att ha funnits en egen begravningsplats, ib-

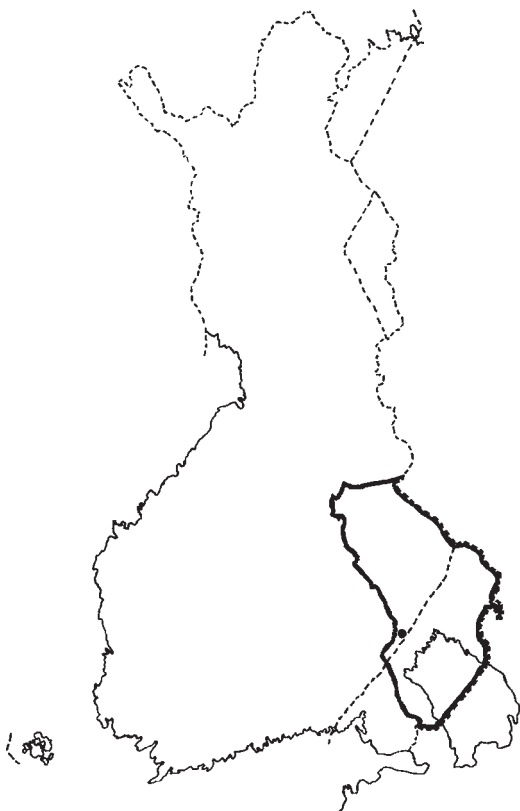


Fig. 1. Kexholms län på 1600-talet. Uukuniemi utmärkt med punkt.
Teckning: VL 2001.

land flera. I forskningen har dessa kallats för ortodoxa gravfält eller bygravfält.²

Med benämningen ortodoxt gravfält avser jag här en begravningsplats som under historisk tid har använts av den ortodoxa befolkningen. Termen bygravfält innesluter utöver dessa också områdets förkristliga skelettgravfält. Största delen av de objekt som finns på Kexholms läns område torde höra till den

förstnämnda gruppen, men eftersom gränsdragningen är svår är termen bygravfält användbar.

Bland de fasta fornlämningar som den ortodoxa befolkningen lämnat efter sig är just gravfälten ett utmärkande drag. Avsikten med denna artikel är att ge en bild av det material samt de problem och frågeställningar som ingår i forskningen av denna grupp av fornlämningar.

2. Arkeologisk forskningshistoria

En ansevärd del av kunskapen om denna fornlämningsgrupp bygger på de gravfält som användes så sent som i slutet av 1800-talet eller senare och som finns dokumenterade på något sätt, antingen skriftligen, i form av fotografier eller i andra handlingar. Ett annat källmaterial utgörs av de iakttagelser som har gjorts under utgrävningar från och med 1800-talets slut av korstågstida gravfält i Karelen (ca AD 1050–1300).³ En del av gravarna har varit fyndlösa och därför betraktats som kristna. Det huvudsakliga intresset för i synnerhet de äldre utgrävningarna var dock de karelska skelettgravar från järnåldern, som också innehöll föremål.⁴

I vilket fall som helst fick man som en biprodukt till de tidiga utgrävningarna redan i viss mån kunskap också om de föremållösa skelettgravarna, av vilka en stor del faktiskt torde vara från kristen tid. Samtidigt med utgrävningarna inleddes också en systematisk inventering av de fasta fornlämningarna i Finland. Till en början beaktade man rätt väl den historiska tidens fornlämningar.

De första inventeringarna och utgrävningarna i uttryckligt syfte att dokumentera gravfält från historisk tid på den östfinska landsbygden inleddes emellertid först på 1990-talet. Arbetet är alltjämt i begynnelseskedet och i Finland befinner vi oss långt på

efterkälken i jämförelse med t.ex. Estland.⁵ Forskningssituationen i Finland illustreras utmärkt av det faktum att en stor del av objekten saknar all arkeologisk dokumentation. För en betydande del av dem är inte ens det exakta läget känt.

Under de senaste åren har en systematisk inventering av gravfälten inletts både i det nuvarande Nord- och Syd Karelen. Dessutom har utgrävningar inletts: ett objekt i Polvijärvi socken har undersökts i samarbete mellan Uleåborgs universitet och Nordkarelen museum.⁶ De största utgrävningarna i anslutning till temat har gjorts av Åbo universitet i en ortodox by som låg i Papinniemi i Uukuniemi socken och avfolkades i mitten av 1600-talet.⁷ Inventeringsarbete har också gjorts i delar av det ryska Karelen.⁸

3. Forskningsmaterialet

För närvarande, innan mer omfattande inventeringar gjorts, kan man grovt uppskatta att det på den del av det tidigare Kexholms län som i dag ligger innanför Finlands gränser finns omkring 130 bygravfält.⁹ Utöver detta finns omkring 60 registrerade objekt på det område som överläts till Sovjetunionen under andra världskriget.¹⁰ På det sistnämnda området bör det verkliga antalet dock vara betydligt större, men tillsvdare saknas forskning. De tätast bebyggda delarna av Kexholm blev nämligen just på den sidan av gränsen. I början av 1600-talet fanns här omkring 400 byar som beboddes av ortodoxa.¹¹

Man kan anta att det finns ett stort antal sådana fornlämningar i östra Finland. Om man räknar med den del av Kexholm som överläts till Sovjet bör det sammanlagt röra sig om flera hundra. Det exakta antalet klarnar naturligtvis först efter systematiska inventeringar.

Även om man räknar in gravfälten från korstågstiden har hittills bara omkring 40 objekt undersökts genom utgrävningar – sammanlagt har man studerat omkring 200 gravar av vilka åtminstone hälften torde kunna dateras till historisk tid. Om man räknar med de områden som ligger utanför Kexholms län men inom den karelska kultursfären (Savolax och Viborgskarelen) stiger antalet undersökta gravar till ca 400, men antalet undersökta objekt blir obetydligt fler. Som mest har 40–60 gravar grävts ut på de undersökta platserna, och bara på nio gravfält har man undersökt mer än tio gravar.

När det gäller avgränsningen av materialet bör det noteras att de omtalade fornminnena i vissa fall kan blandas ihop med de gravfält på öar som torde ha utgjort tillfälliga gravplatser för främst den lutherska befolkningen. Om dessa gravfält vet man tillsvdare mycket litet, eftersom arkeologiska undersökningar av dem har skett i mycket liten omfattning.¹² Skillnaden mot de ortodoxa gravfälten framgår sannolikt i praktiken av själva platsen: de sistnämnda ser åtminstone i Kexholms län inte ut att ha legat på obebodda öar.

När det gäller undersökningen av de ortodoxa gravfälten utgör traditioner och ortnamn en viktig del av forskningsmaterialet och de behandlas längre fram i texten.

4. Forskningsproblematik

Bland de aktuella och viktiga forskningsproblem som har att göra med de ortodoxa gravfälten bör man åtminstone nämna följande:

1) Man känner endast till en del av objekten, eftersom gravplatser från historisk tid inte har noterats i traditionella arkeologiska inventeringar. Alternativt

har inga inventeringar gjorts (området som avträd-
des till Sovjetunionen 1944).

2) Många gravfält har förstörts helt eller delvis; i
allmänhet har de kommit i dagen när ben eller före-
mål har hittats i samband med åkerarbete eller sand-
tagning.

3) Inget objekt har undersökts i sin helhet.

4) Dokumenteringen av gravfält och föremålslösa
gravar har varit bristfällig i synnerhet på 1800-talet.

5) Det finns mycket få exakta dateringar av före-
målslösa gravar.

Av de ovannämnda problemen kan en stor del lyc-
kligtvis lösas genom mera forskning. Användningen
av tidigt forskningsmaterial i synnerhet från 1800-ta-
let begränsas av det faktum att dokumenteringen
inte uppfyller dagens krav. Uppgifter om gravens
riktning och gropens storlek saknas t.ex. ofta.¹³ De
föremålslösa gravarna ser inte ut att ha blivit lika
noggrant undersökta och dokumenterade som före-
målsgravarna i 1800-talets utgrävningar.

Till de största problemen hör dateringen av ske-
lettgravar och hela gravfält från yngre karelsk järnåld-
er och medeltid. Korstågstidens objekt har närmast
daterats utifrån gravfynd; i de kristna gravarna är da-
teringsproblemen större och i de karelska gravarna
är även mynt relativt sällsynta. För närvarande kän-
ner man bara till ett halvt dussin gravar från kor-
stågstad, medeltid och nya tiden i Savolax och Kare-
len som kan dateras med hjälp av mynt. Antalet 14C-
daterade gravar är tillsvdare ännu färre. När det gäl-
ler de rent kristna gravfälten finns det bara en mynt-
datering och en 14C-datering.

I vidare perspektiv är det ett betydande arkeolo-
giskt problem hur man skall datera skelettgravarna
vid övergången från korstågstad till medeltid. När in-

faller tidpunkten när seden att lägga ner föremål i
gravarna upphör och det kristna gravskicket tar vid?
Också denna fråga kan förhoppningsvis för Karels
del belysas genom de kommande utgrävningarna.¹⁴

5. *Spridning och användning*

För närvarande känner man i Finland bara till orto-
doxa gravfält som går tillbaka till medeltiden eller
nya tidens början på det tidigare Kexholms läns om-
råde. Det beror på flera saker. Den ortodoxa kultur-
kretsen i Finland har allra längst verkat just på detta
område och därför har de aktuella forn lämningarna
ackumulerats här, samtidigt som vetenskapen om dem
relativt ofta har bevarats ända till våra dagar. Samti-
digt har forskningen på detta område varit aktiv.

Det är möjligt – eller snarare sannolikt – att det
också finns ortodoxa gravfält längre västerut, i det
nuvarande Nordsavolax, där den östliga kulturkret-
sen under medeltiden hann utöva inflytande under
en rätt lång tid. Vissa objekt känner man till också
norr om Kexholms län i Kajanaland, men de ser ut
att ha tillhört en relativt ny ortodox bosättning som
fick sin början på 1700-talet.¹⁵ Går man vidare nor-
rut finner man gamla ortodoxa gravar ända uppe i
östra Lappland bland skolterna. Skolternas gravar
återspeglar tydliga förkristliga traditioner och starka
inflenser från Karelen.¹⁶

På grundval av historiska källor har man ansett att
karelarna kristnades på 1200-talet. Arkeologerna har
i allmänhet daterat förändringen från föremålsgra-
var till föremålslösa till omkring 1300, med rätt för-
siktiga formuleringar har man också talat om 1300-
talets början.¹⁷ I vissa av gravfälten har man under-
sökt enskilda anmärkningsvärt sena föremålsgravar,
men på grund av det knappa materialet är det svårt
att säga om dessa enbart är undantag. Man har också

antagit att övergången till kristendomen i Karelen var en lång process som tog flera tiotal år i anspråk.¹⁸

I största delen av skelettgravarna från karelsk korstågstid har man också funnit föremålslösa gravar vid utgrävningarna. Traditionellt har det ansetts möjligt att flera av dessa objekt har varit i användning också under medeltiden, kanske rentav senare.¹⁹ I Karelen finns ett väldokumenterat objekt där man känner till kontinuerliga gravsättningar från korstågstid till medeltid eller t.o.m. senare: i Kuuppala i Kurkijoki har man förutom föremålsgravar funnit korsformade gravstenar.²⁰ På vissa platser har man också funnit klart kristliga föremål, bl.a. dopkors och metallikoner. Det finns också många andra gravfält där man kan se en kontinuitet från korstågstid till historisk tid.²¹

I allmänhet har man ansett att de föremålslösa gravarna är yngre än föremålsgravarna, närmast medeltida, men det finns fog för anmärkningen att det kan finnas gravar från korstågstid bland de föremålslösa gravarna.²² I varje fall gör dateringsproblemen att man inte utifrån det arkeologiska materialet med säkerhet kan avgöra tidpunkten när det förkristliga skelettgravskicket upphör.

Eftersom det ser ut att ha varit vanligt med en kontinuitet i gravfälten i Kexholms län kan man konstatera att man också kan finna äldre, förkristliga gravar bland de ortodoxa gravfälten.²³ Å andra sidan har en stor del av objekten kommit till först under medeltiden eller i början av nya tiden när bosättningens tillväxt och spridning ser ut att ha varit snabb i Kexholms län.

Man har ofta antagit att bygravfälten togs ur bruk senast i slutet av 1600-talet när majoriteten av den ortodoxa befolkningen hade flyttat till Ryssland och flera byar förlorat alla sina ortodoxa invånare.²⁴

Bland de ortodoxa byar i Nordkarelen som klarade sig undan denna brytningsperiod antar man att gravtraditionen upphörde från och med 1700-talet, när den lutherska överheten började utöva påtryckning för att gravläggning skulle ske centralt.²⁵ En stor del av Kexholms län hade emellertid genom fredsslutet 1721 igen övergått till Ryssland, och här var förhållandena för de ortodoxa betydligt friare än hos den västra grannen. Även här minskade säkert användningen av ortodoxa gravfält och upphörde på många ställen helt och hållet genom de förändrade förhållandena bland befolkningen, men den ortodoxa befolkning som blev kvar lämnade knappast sina gamla gravplatser.

Eftersom de ortodoxa också efter 1600-talets flytningar blev kvar i stora delar av Kexholms län är det klart att en stor del av gravfälten har använts kontinuerligt långt in på nya tiden. Det finns mycket rikligt med uppgifter om objekt som har varit i användning så sent som i slutet av 1800-talet. Situationen har varit den samma på det östra området av Kexholms län, i det s.k. Östkarelen.²⁶

Så sent som i början av 1900-talet var flera bygravfält i bruk t.ex. i Suojärvi och Suistamo socknar.²⁷ I Kexholms läns gamla ortodoxa kärnområden bröts de flera hundra år gamla gravtraditionerna först i och med andra världskriget och det totala populationsbyte som ägde rum 1944.

Inom det nuvarande Finlands gränser finns det emellertid enstaka bygravfält som alltjämt används, t.ex. Pörtsämö i Öllölä i Tuupovaara socken i Nordkarelen (fig. 2).²⁸ Man vet inte när gravarna först har tagits i bruk.

Den tid under vilken objekten har varit i bruk kan variera mycket och i sista hand måste frågan avgöras genom arkeologiska undersökningar. I viss mån kan



Fig. 2. Gravfältet Pörtsämö i Öllölä i Tuupovaara, Nordkarelen, är alltså i bruk. Foto: VL 1997.

också historiska källor ge information: de talar åtminstone om den tidpunkt när byarna har bebotts av ortodoxa och vilka byar det är fråga om.

På många orter finns uppgifter om att de ortodoxa bygravfälten åtminstone på 1600-talet då och då olovligen har använts som begravningsplatser för lutheraner.²⁹ T.ex. under prostvisitationen 1694 klagade den lutherska kyrkoherden i Uukuniemi Fabian Nirkko att vissa av församlingsmedlemmarna i hemlighet begravde sina döda på de gamla ryska gravplatserna.³⁰

6. Storlek och läge

Det är svårt att avgöra vilken gravfältens typiska storlek har varit. Med hjälp av historiska källor, närmast olika typer av skattelängder, kan man uppskatta antalet ortodoxa i en viss by under en viss tid och utifrån detta göra grova uppskattningar. Att uppskatta antalet begravda utifrån det arkeologiska materialet är nästan omöjligt innan objekten har undersökts

helt och hållet eller omfattningen har utretts genom provgrävningar. Eftersom största delen av gravfälten sannolikt har använts under hundratals år bör de som regel innehålla hundratals gravar.

I ljuset av det material som står till förfogande förefaller det typiska läget för en fornlämning av detta slag vara den östliga, sydliga eller västliga sluttningen av en sandsluttning ner mot en sjö, mera sällan mot en å (fig. 3).³¹ Åtminstone har en öppen vy mot vatten varit viktig, men som redan nämndes ser ortodoxa gravfält i allmänhet inte ut att ha funnits på öar. Valet av jordmån har säkert dikterats av praktiska orsaker eftersom det skulle vara lätt att gräva i jorden, men andra faktorer kan bero på religiösa föreställningar.

Redan korstågstidens karelska gravfält låg på alldeles liknande platser.³² När det gäller platsvalet förefaller det att finnas en kontinuitet från korstågstiden till kristen tid: gravfälten från historisk tid har inrättats på alldeles likadana platser som de flera hundra år äldre förkristna gravfälten.

Dessa fornlämningar ser ut att ha funnits i bosättningens närhet: antingen mitt bland bebyggelsen eller åtminstone i dess närhet. Färre uppgifter ger vid handen att gravplatserna skulle ha legat längre ifrån bebyggelsen.³³

Ett utmärkande drag för de ortodoxa gravfälten är att de redan under den tid de var i användning lämnades i ett så naturnära skick som möjligt. Typiskt var att man enligt uppgift inte fick bryta så mycket som en kvist på området; för det mesta hade platserna gamla och tätvuxna trädbestånd.³⁴

7. Gravsättningstraditioner

Åtminstone under senare, etnografiskt dokumenterad tid har gravarna oftast märkts ut genom träpålar

eller kors i gravens östra ända, d.v.s. i fotändan.³⁵ På vissa gravar har det också funnits gravstenar, t.ex. i Hiitola och Kurkijoki.³⁶ På vissa stenar fanns ristningar (ett kors eller liknande), men en stor del hade ingenting på sig och utformningen var grovhuggen (fig. 4). Det finns inte mycket direkt information om dateringen av gravstenarna. Man känner till rätt många gravstenar från trakterna kring Novgorod, där man huvudsakligen har rest dem från och med 1300-talet till 1500-talet.³⁷

En karelsk-ortodox specialitet när det gäller gravarna är den låga stockbyggnaden, *grobu* eller *grobnit-sa*, som byggdes ovanför gravgropen (fig. 5). Gavlar-na och taksågget var ofta mycket dekorativa och ibland fanns en liten fönsterlucka i gaveln. I allmänhet gjordes byggnaderna för en avliden, men i bland kunde flera gravar finnas undertill. Man har också antagit att byggnaderna tjänade som provisoriska förvaringsplatser där man lade de avlidna i väntan på att tjälen skulle gå ur jorden.³⁸

Ursprunget till Grobutraditionen är inte helt utrett. Här kan finnas något samband med kända gravar från karelsk korstågstim där gravgropen var fordrad med knuttimrade stockar.³⁹ Intressant är också sedvänjan att lägga gamla båtar upp och ner på gravarna, en sedvänja som förekom vid sekelskiftet 1800–1900 i Kexholms län, t.ex. i Suistamo socken.⁴⁰

Som likkistor har man använt både brädkistor och tråg av ett enda trästycke. När kistorna snickrades ihop användes enligt vissa sentida uppgifter enbart pluggar av trä eller näverband och vidjeband. Också själva kistan kunde ha ett fönster, eftersom det enligt föreställningen inte var bra för den avlidne att vara i mörker, men dessutom kunde den avlidne också, när den tiden kom, se att uppståndelsens tid hade



Fig. 3. Gravfältet i byn Kivijärvi i Rautjärvi socken ligger på en typisk plats på en kulle vid vattnet (mitt på bilden). Innan sjösänkningen på 1800-talet låg stranden strax under gravfältet. Foto: VL 2001.

kommit.⁴¹ I bl.a. Papinniemi i Uukuniemi och i Kostamusjärvi på andra sidan östgränsen känner man till kistor av ekor, och åtminstone en del av gravarna ser utifrån korsfynden ut att härstamma från 1600–1700-talet.⁴²

På vissa objekt i Karelen finns stensättningar. På Tontinmäki i Hovinsaari, Räisälä, skall nästan alla gravarna enligt uppgift ha haft en stensättning i ett eller två lager. I Rantakumpu i Tenhola, Hiitola finns fyrkantiga stensättningar lagda i öst-västlig riktning, under vilka det fanns en grop. Liknande ovala stensättningar känner man till i Kopsala, Hiitola.⁴³ De cirkelformade stenkonstruktionerna har uttryckligen daterats till historisk tid.⁴⁴

I bland syns också låga rektangulära gropar på marken som antagligen har uppstått när kistorna har förmultnat.⁴⁵ Sentida uppgifter ger ibland vid handen att de ortodoxa gravarna som regel skulle ha varit mycket låga. Enligt en 1800-tals uppgift från Vi-



Fig. 4. Gravsten på Papinniemi gravfält i Uukuniemi. Foto: VL 1998.

tahavskarelen »grävdes kroppen bara så djupt ner att den täcktes och sedan östes en hög mull ovanpå.«⁴⁶

De ortodoxa gravarna låg enligt det allmänkristna sättet i öst-västlig riktning så att den avlidnes huvud

låg i gravens västra ända, medan de avlidna i föremålsgravarna från karelsk korstågstad i allmänhet låg med huvudet i norr.⁴⁷ I ortodoxa gravar från historisk tid ser det faktiskt ut att ha funnits en viss variation i riktningen,⁴⁸ men allt som allt hör de gravsättningar som avviker från den väst-östliga riktningen till undantagen. Avvikelsen kan ha en praktisk orsak, t.ex. en brant sluttning eller platsbrist.

Enligt sentida intervjuuppgifter har de avlidna ortodoxa klätts antingen i en enkel liksvepning eller i sina egna, bättre kläder. Kring halsen hade den avlidna det kors han eller hon fått redan vid dopet och på bröstet lades ibland en ikon.⁴⁹ I utgrävningarna på ryska sidan av den nya tidens ortodoxa gravar har man funnit hängsmycken med kors. Av de 61 undersökta gravarna i Aunus innehöll 22 hängsmycken med kors. Andra föremålsfynd från 1600-talets gravar är metallkoner, metallknappar, spiraldekorationer, en liten silverkopp och bitar av keramik.⁵⁰ Enligt sen tradition kunde man kasta ner mynt i graven innan den täcktes över som en symbolisk handling för inlösning av gravplatsen.⁵¹

Enligt en sedvänja som är vitt utbredd på det ortodoxa kulturområdet har man lagt mat på graven till minne av den döda, en sedvänja som praktiseras än i dag.⁵² De bitar av keramikärl som man ofta finner på bygravfälten har tolkats som tecken på sådana minnesmåltider.⁵³ Också i denna sed kan man se en kontinuitet från förkristlig till kristen tid, för skelettgravarna från karelsk korstågstad innehåller keramikärl.

En viktig framtida uppgift för forskningen är att med arkeologiska medel studera den historiska tidens ortodoxa gravseder och jämföra resultaten med det som lever kvar i folkminnet och det etnografiska materialet.

Fig. 5. Ortodoxt gravfält i naturtillstånd i EU:s östligaste kommun Ilomants. Notera konstruktionerna på gravarna. Seden att bygga »grobu« på graven håller på att återupplivas på de ortodoxa områdena i Nordkarelen. Foto: VL 1998.



8. Kyrkobyggnader, tradition och ortnamn

I anslutning till gravfälten fanns ofta kyrkobyggnader, små bykapell i trä, som kallas *tsasouna*, som då och då besöktes av präster.⁵⁴ De tillgängliga uppgifterna och medeltidens och den tidiga nya tidens ortodoxa kyrkor i Karelen är knapphändiga, för tillsvi-dare har inte en enda av dem utforskats arkeologiskt. Så gamla kyrkobyggnader har inte heller bevarats.

Konkreta forskningsresultat saknas, men *tsasouna*-byggnaderna har sannolikt ofta varit sekundära och har byggts på redan existerande gravfält. Långt in på den nya tiden har man särskilt värdesatt gravplatser i kyrkobyggnadernas närhet, men åtminstone under senare tid har ortodoxa inte begravt sina döda inne i kyrkan.⁵⁵

Uppgifterna om *tsasouna*-byggnaderna bygger ofta enbart på tradition och namnskick, men det finns också en hel del andra traditioner kring de ortodoxa gravfälten som har nedtecknats redan på 1870- och 80-talen.⁵⁶ Personer som har bott i närheten har mycket ofta varit medvetna om gravfältens existens och är det än i dag. Platserna har ofta betraktats med respekt eller rentav med fruktan. I Uukuniemi har det varit förbjudet att fälla träd eller bryta små kvistar, t.o.m. bärplockning har varit förbjuden på platsen. I vissa fall har det sagts att den som går ett varv runt gravfältet drabbas av vansinne. Även den lutherska befolkningen har känt till dessa föreställningar.⁵⁷

En mycket allmän typ av berättelser som rör kyrkplatserna är historierna om sänkta kyrkklockor; en-

ligt dem är det så kyrkklockorna sänktes ner i närmaste sjö när den ortodoxa befolkningen var tvungen att fly. Man har faktiskt funnit kyrkklockor i sjöar redan på 1600-talet, så det kan finnas ett visst fog för dessa i och för sig stereotypa berättelser. Under den tid det handlar om tycks klockor från ortodoxa kyrkor också ha gömts i kärr. Det finns också historier om gömda skatter med anknytning till gravfälten.⁵⁸

De ben av människor som man finner i jorden i dag förklaras ofta i Karelen vara spår av provisoriska gravplatser som kommit till under krig (i synnerhet stora nordiska kriget) eller farsoter. I vissa fall kan det dock röra sig om bygravfält vars existens redan glömts bort.⁵⁹

När det gäller ortnamn reflekteras gravfälten närmast i namn där ordet *kalma* (fi. död) ingår. Förekomsten av dem är ganska riklig i Karelen.⁶⁰ De finska ordet *kalmisto* (ung. »plats för de döda«) är uppenbarligen ett mycket gammalt ord för kyrkogård eller gravfält och används alltså av den ortodoxa befolkningen.⁶¹ Nästan hälften av de arkeologiskt utforskade gravplatserna från korstågstimid och medeltid har ett namn som anknyter till detta, i allmänhet med förleden *Kalmisto*, t.ex. *Kalmistomäki*, *Kalmistopello* eller enbart *Kalmisto*.⁶² Det finns också namn med hänvisningar till *tsasouna* och namn där leden *kuusikko* (grandunge) ingår, som antagligen avser det typiska utseendet hos gravplatser som lämnats i naturtillstånd.⁶³

Sammantaget finns det stora mängder nedärvd kunskap om denna grupp av fornminnen, och denna kunskap utgör ett både viktigt, mycket färgrikt och intressant källmaterial för forskningen. Orsaken till att namnskicket och traditionerna har bevarats relativt väl är sannolikt att gravfälten har använts nästan ända fram till våra dagar. En av forskningens

framtida uppgifter är att studera hur materialet stämmer överens med det konkreta arkeologiska bevismaterialet.

9. Exemplet *Papinniemi* i *Uukuniemi*

I den del av det tidigare Kexholms län som i dag ligger inom Finlands gränser utgör den ortodoxa ödebyn *Papinniemi* i *Uukuniemi* ett betydande fornminneskomplex. Byns speciella betydelse för forskningen ligger i de mångsidiga fornlämningarna som bevarats sällsynt väl. Här finns flera husgrunder, ett gravfält och en kyrkplats.

Undersökningarna av gravfältet har tillsvidare skett i liten omfattning, men den information utgrävningarna har gett kan redan i viss mån jämföras med traditioner, historiska källor och iakttagelser som gjorts vid inventering på andra platser. Utifrån fynd av närbelägna boplatser och mynt som hittats i en av gravarna kan man sluta sig till att *Papinniemi* har använts som gravfält åtminstone på 1500- och 1600-talen. Exakt när gravfältet togs i bruk och när det övergavs vet man emellertid tillsvidare inte (fig. 6).

Objektet ligger på en mycket typisk plats, nära bosättningen på en långsamt stigande sydsluttning omkring hundra meter från *Pyhäjärvi* sjö. Att fyndplatsen är ovanligt välbevarad visas av de alltså uppräta hundratals år gamla gravstenarna. Redan innan platsen hittades levde starka antydningar om dess existens också i folkminnet.

Sammanfattningsvis kan man säga att gravläggningstraditionerna på denna plats ser ut att ha varit mera mångsidiga än vad man kunde förvänta sig i ljuset av t.ex. det relativt sentida etnografiska materialet. Vissa gravar har intressanta stensättningar eller andra stenkonstruktioner. Undersökningarna har

också lett till några föremålsfynd. Dessutom har man kunnat konstatera att påståendet om att de ortodoxa gravarna skulle vara exceptionellt grunda inte stämmer. Det gäller åtminstone för de gravar som undersökts under de senaste åren. Däremot varierar djupet avsevärt.

Den tradition som gäller fornminnesområdet i Papinniemi är sällsynt rik och mångsidig. På den bergssluttning som ligger intill gravfältet skall en ortodox kyrka ha legat. Bäckens namn *Kirkkokallio* (=Kyrkberget) passar också in. På berget ser man fortfarande spår av en stor tall som i folkmun kallas *Alltaripetäjä* (=Altarfuran). Enligt traditionen växte trädet på den plats där altaret stod i den gamla ortodoxa kyrkan. Ur historiska källor, bl.a. jordeböcker och kartor, framgår att socknens ortodoxa huvudkyrka åtminstone i början av 1600-talet låg någonstans i närheten.

Redan innan utgrävningarna av ödebyn inleddes hittade man, med hjälp av metalldetektor, fragment av till största delen smulna bronsföremål på den plats där kyrkan enligt traditionen skulle finnas. Föremålen kan tolkas som sakrala föremål från kyrkan. Här fanns också en starkt kolhaltigt jordlager och i närheten hittades en hög med brända, rätt stora järnspikar.⁶⁴ Utifrån historiska källor, namnskick, tradition och föremålsfynd kan det anses vara säkert att det har funnits en ortodox kyrkobyggnad på Kirkkokallio som antagligen har förstörts i en eldsvåda. Tillsvidare har resterna av kyrkan inte undersökts genom utgrävningar.

Ett annat exempel på intressant folktradition är berättelserna i Uukuniemi om de många skatter som de ortodoxa skulle ha lämnat efter sig. Det berättas att man vid sekelskiftet 1800–1900 förgäves skulle ha sökt efter skatter på området kring Kirkkokallio.⁶⁵



Fig. 6. Grav på gravfältet i Papinniemi, Uukuniemi. Foto: VL 2001.

Sommaren 1993, innan de arkeologiska utgrävningarna på Papinniemi inleddes hittade den i Uukuniemi födde amatörarkeologen Olavi Ahokas en myntskatt i utkanten av gravfältet med hjälp av metalldetektor. Fyndet omfattade över tusen kopparmynt från svenska tiden och ett tiotal silvermynt, av



Fig. 7. Myntskatt från 1650-talet upphittad i Papinniemi, Uukuniemi 1993. Foto: VL 1999.

vilka ett är en rysk droppkopek (fig. 7). Mynten hade lagts under en stor symmetrisk sten, på något över en halv meters djup. När skatten grävdes ner var den uppenbarligen inlindad i tyg och hade lagts på näver. Skattens yngsta identifierade mynt är från 1652 och mynten har med största sannolikhet gömmts under kriget 1656–58.⁶⁶

I anslutning till den ortodoxa kyrkan i Uukuniemi finns också den klassiska historien om en kyrkklocka som sänkts i sjön. Enligt historien försökte man evakuera klockan österut över Pyhäjärvi sjö när församlingsborna flydde, men båten kantrade och klockan sjönk i *Kellosalmi* (=Klocksundet) i närheten.⁶⁷

Under den tid som arkeologiska undersökningar har gjorts har man inte funnit några spår av själva klockan, men omkring fem meter från den ovan nämnda myntskatten fann man samtidigt en järnkläpp på fem kilo (fig. 8). Kläppen hade grävts ner lodrätt så att den övre ändan var ca 15 cm under jor-

dytan; det rörde sig klart och tydligt om ett föremål som hade grävts ner med avsikt. Kläppen hade säkert gömmts samtidigt som myntskatten.

I åtminstone två av Uukuniemi sockens bygravfält växte det ännu i slutet av 1800-talet stora träd som ansågs vara heliga och dit offergåvor fördes, bl.a. mynt. Den ovan nämnda »altarfuran« var ett bra offerträd, men också i gravfältet i Kumpu by växte en gammal gran som i hela trakten ansågs vara ett bra offerträd. »Hit fördes några droppar mjölk av en ko som nyss hade kalvat, de första äggen av en höna och jordens första frukter«.⁶⁹ Man känner till ytterligare offerträd i Uukuniemi, men det intressanta är naturligtvis relationen till de ortodoxa gravfälten.

10. Den ortodoxa kyrkan och hedniska föreställningar

Den allmänna uppfattningen är att den ortodoxa kyrkan har förhållit sig betydligt mera tolerant till gamla förkristliga seder och föreställningar än den västliga kristenheten.⁷⁰ Det finns vissa intressanta historiska uppgifter om detta som rör gravfälten. I gravfältet på ön Mantsinsaari i Salmi socken firades ännu i slutet på 1800-talet en speciell offerfest utanför tsousnabyggnaden. Man offrade en ox och lade resterna av offermåltiden på en hög med stenar.⁷¹ Olika typer av offer som har förts till gravfälten är rätt allmänt kända.⁷²

I exemplet Uukuniemi firades enligt den rika, välbevarade folktraditionen så sent som på 1800-talet en fruktbarhetsfest med hedniskt ursprung (»Ukon vakat«, fi. Ukko = namn för den högsta guden under hednisk tid, vakka = skäppa,) som uttryckligen ägde rum i närheten av den ortodoxa kyrkan och gravfältet i Papinniemi.⁷³ I princip är det möjligt att man började fira festen först under den lutherska tiden

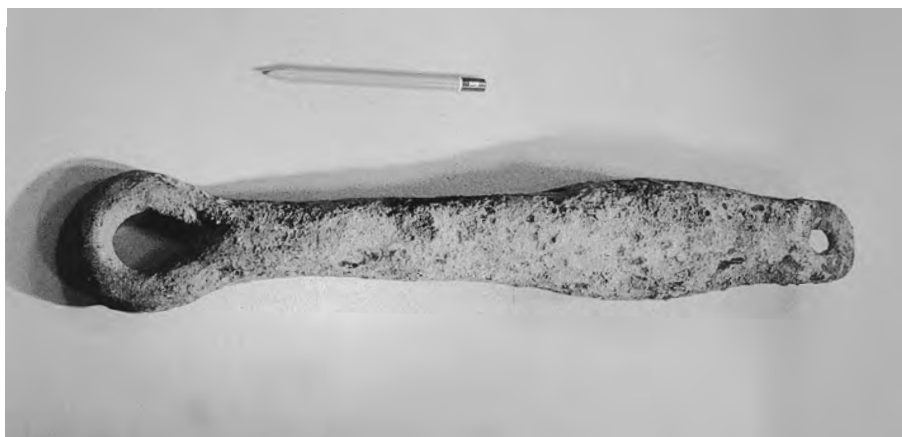


Fig. 8. Kläpp från kyrkklocka upphittad i Papinniemi, Uukuniemi 1993. Kläppen är 45 cm lång. Foto: VL 1999.

efter 1650-talet, men jag anser det vara mera sannolikt att festen i tiden har firats vid kyrkan med det ortodoxa prästerskapets goda minne.

En starkt bidragande orsak till att den urgamla traditionen har bevarats i Karelen har tydligen varit att också det ortodoxa prästerskapet ser ut att ha haft en tolerant inställning till de hedniska traditionerna. Som ett exempel kan man nämna Jaakkima Terentinpoika som var präst i Uukuniemi på 1630-talet. När han flyttade till grannförsamlingen Kurkijoki anklagades han för trolldom och dömdes till döden 1642. Enligt häradsrättens rannsakan hade han bl.a. på vidsträckt område arbetat som ambulande helbrägdagörare och exorcist. Jaakkimas verksamhet har kopplats ihop med den gamla finska schamanistiska traditionen.⁷⁴ En orsak till den toleranta inställningen har säkert varit den att de ortodoxa prästerna på denna tid i allmänhet rekryterades bland den lokala befolkningen.⁷⁵

I framtiden torde undersökningarna av de ortodoxa gravfälten också belysa denna mycket intres-

santa fråga om förhållandet mellan förkristliga traditioner och ortodox tro. Redan existensen av denna grupp av fornlämningar och objektens typiska läge i terrängen förefaller att berätta om långa traditioner och kontinuitet.

I vilket fall som helst är de ortodoxa gravfälten ett betydande vittnesbörd om ortodox kultur, men utforskningen av gravfälten befinner sig tillsvidare i sin början. Undersökningarna kommer att ge klarhet inte bara i religiösa frågor utan också i frågor som rör traktens bosättningshistoria. Även det material som tagits tillvara med tanke på dna-undersökningar, vilket man har gjort t.ex. i Papinniemi, kommer i framtiden att öppna forskningsmöjligheter.

Allt som allt utkristalliserar sig åtminstone följande uppgifter för den arkeologiska utforskningen av de ortodoxa gravfälten:

1. En exakt lokalisering och dokumentering av objektet.
2. En utsträckning av inventeringsarbetet till hela

Kexholms län, också den del som avträdde till Ryssland.

3. Frågor kring objektens läge i terrängen (hur platsen utsågs, det ortodoxa kulturlandskapet).

4. De ortodoxa gravfältens rötter och utsträckning i tiden.

5. Utforskning av ortodoxa gravsättningstraditioner under historisk tid och jämförelse med bl.a. västliga kristna traditioner.

6. Kristianiseringen på olika håll inom det område som utforskas (materialet torde även erbjuda möjligheter att studera metoder inom kristianiseringsforskningen).

7. Jämförelse av historiska källor, traditioner och namnskick med det arkeologiska materialet.

8. Insamling av material för olika analyser (osteologi, dna-forskning).

Noter

1. Om bakgrunden se t.ex. Kirkinen 1970, Gallén & Lind 1991 samt Taavitsainen 1994.
2. Om benämningarna se särskilt Majoinen 2000.
3. I Finlands förhistoriska kronologi följs vikingatiden (ca AD 800–1050) av ytterligare en period som betraktas som förhistoriskt daterat till ca 1050–1150 och i östra Finland till ca 1050–1300. Brytningstiden mellan vikingatid och korstågstad har utifrån det material som föreligger i västra Finland daterats till ca 1025 (se Sarvas 1971 s. 59), men när det gäller Karelen har man å andra sidan föreslagit år 1100 (Uino 1997 s. 113); gällande denna fråga se även Taavitsainen 1990 s. 85-86.
4. Om de tidiga utgrävningarna se i synnerhet Schwindt 1893.
5. Om arbetet i Estland se t.ex. Valk 2001.
6. Om undersökningarna i Nordkarelen se Anttonen 1997 och Majoinen 2000. Se även Saloheimo 1982 s. 294.
7. När det gäller utgrävningarna av Uukuniemi by 1995–2001 och inventeringarna av de ortodoxa gravfälten i Syd-karelen kommuner 2001 använder jag som källa de forskningsrapporter

som finns i arkivet för arkeologi på Åbo universitet; senare hänvisas inte till dem. De arkeologiska undersökningarna av Papinniemi i Uukuniemi har fått understöd från många håll. Översättningen av denna artikel möjliggjordes av Alfred Kordehlinns stiftelse.

8. Se Rytkölä 2000.
9. Man har uppskattat att omkring hundra av dessa gravar ligger inom det nuvarande landskapet Nordkarelen, se Majoinen 2000 s. 45.
10. Uino 1997, appendix 1.
11. Om antalet byar se t.ex. AKH 1987 s. 388-567 (jordeboken för 1631).
12. Valk 1994 s. 62-64, 66; om forskningens nuläge se även Laitinen 2001. Hum. kand. Juha Ruohonen (Arkeologi, Åbo universitet) har startat ett projekt för att undersöka dessa gravfält.
13. Uino 1997 s. 28-32, 55, 67.
14. Om dateringsproblemen se Sarvas 1971 och Taavitsainen 1990 s. 85-96. Frågor om pietet har tillsvidare inte blivit aktuella när det gäller bygravfälten. Det har åtminstone delvis säkert berott på att de undersökta gravfälten har varit ur bruk en lång tid och t.o.m. den lokala befolkningen har glömt deras existens. Även den ortodoxa kyrkan i Finland har varit positiv till forskningen i detta kulturarv.
15. Om gravfälten i Kajanaland se Rytkölä 1988; Rytkölä & Suihko 1988.
16. Storå 1971.
17. T.ex. Uino 1997 s. 68, 171; Saksa 1998 s. 57, 165-166.
18. Saksa 1998 s. 166.
19. Saksa 1998 s. 58, 60-62, 131; Uino 1997 s. 139.
20. Uino 1997 s. 245-247, 394.
21. Uino 1997 s. 139; Saksa 1998 s. 58, 60-62, 131.
22. Uino 1997 s. 172.
23. Uino 1997 s. 68.
24. T.ex. Uino 1997 s. 139; Majoinen 2000 s. 46.
25. Anttonen 1997 s. 13; Saloheimo 1982 s. 295.
26. Se t.ex. Makkonen 1989 s. 200-201; Rajamo 1944 s. 196-203.
27. Makkonen 1989 s. 200-201; Rajamo 1944 s. 196-203. Se även Piironen 1963 s. 89.
28. Piironen 1983 s. 89.
29. Se t.ex. Laasonen 1967 s. 70-71; Saloheimo 1986 s. 275; Immonen 1958 s. 354, 375.
30. Hirvonen 1936 s. 30-31.
31. Iakttagelserna om gravfältens läge bygger på författarens egna

- iakttagelser och på t.ex. Rytkölä 1995 s. 7; Anttonen 1997 s. 11.
32. För korstågstiden se Schwindt 1893 s. 183.
33. Blomstedt 1895 s. 17.
34. T.ex. Blomstedt 1895 s. 17-18; Makkonen 1989 s. 202-203; Rytkölä 1988 s. 60.
35. Blomstedt 1895 s. 20; Makkonen 1989 s. 170, 206.
36. Schwindt 1893 s. 105; Kuujo 1958 s. 65; se även Uino 1997 s. 224, 394 och Blomstedt 1895 s. 21-22; jfr Makkonen 1989 s. 205-207.
37. Om gravstenarna i Novgorodtrakten se Sedov 1982 s. 182-183, 230.
38. Blomstedt 1895 s. 19-20; Makkonen 1989 s. 207-208; Rytkölä 1988 s. 61; Rytkölä 1995 s. 8.
39. Uino 1997 s. 64-65.
40. Hirsjärvi 1936; se även Blomstedt 1985 s. 20.
41. Rytkölä 1988 s. 61.
42. Pöllä 1995 s. 26.
43. Schwindt 1893 s. 107-108, 180, 188-189.
44. Uino 1997 s. 69.
45. Se t.ex. Schwindt 1893 s. 102; Uino 1997 s. 222, 225, 326; Anttonen 1997 s. 11.
46. Blomstedt 1895 s. 18.
47. Makkonen 1989 s. 168-169; Blomstedt 1895 s. 20; Uino 1997 s. 67-68.
48. Författarens egna iakttagelser och t.ex. Nunez 1989 s. 54, 64; Rytkölä 1995 s. 8.
49. Makkonen 1989 s. 114-116.
50. Kochkurkina 1993 s. 47.
51. Makkonen 1989 s. 169.
52. T.ex. Rytkölä 1995 s. 9; Makkonen 1989 s. 172-173.
53. T.ex. Uino 1997 s. 69; Anttonen 1997 s. 11; Majoinen 2000 s. 48.
54. T.ex. Blomstedt 1895 s. 17.
55. Makkonen 1989 s. 200, 205, 210.
56. T.ex. Schwindt 1883; Killinen 1889.
57. T.ex. Killinen 1889 s. 42-44.
58. Immonen 1958 s. 352-353; Kuujo 1963 s. 76; Saloheimo 1986 s. 259.
59. T.ex. i de kommuner som inventerades i Sydskandinavien 2001. När det gäller Nordkaralen har Veijo Saloheimo gjort samma iakttagelse (1982 s. 293).
60. Nissilä 1975 s. 91.
61. Se t.ex. Makkonen 1989 s. 199.
62. T.ex. Schwindt 1893 s. 103, 106-107; se äv. Uino 1997, appendix 1, passim.
63. Schwindt 1883 s. 10; Harva 1932 s. 476-477.
64. Hiekkänen 1993.
65. Killinen 1889 s. 51-52; Fihlman 1995 s. 7.
66. NM Myntkabinettet 93092; se Pekka Sarvas beskrivning i bilagan till Hiekkänen 1993.
67. Killinen 1889 s. 44.
69. Killinen 1889 s. 42-44.
70. T.ex. Valk 1994 s. 62; Uino 1997 s. 68.
71. T.ex. Toiviainen 1938; Harva 1932 s. 471.
72. T.ex. Schwindt 1883 s. 24.
73. Toiviainen 1938 s. 76.
74. Matikainen 1995.
75. Kirkinen 1970 s. 156-157.

Litteratur

- AKH 1987: *Asiakirjoja Karjalan historiasta 1500- ja 1600-luvuilta. Istoriä Kareliä XVI-XVII vv. v dokumentah.* Joensuu-Petroskoi 1987.
- Anttonen, Minna: Pohjois-Karjalassa tutkitaan kalmistoja. *Aamun Koitto* 8/1997, s. 10-13.
- Blomstedt, Yrjö: Venäjän Karjalan kalmistoista ja hautapylväistä. *Suomen Museo* 1895, s. 17-24.
- Fihlman, Ensio: *Uukuniemi 1850-1901. Alttaripetäjän aikaa.* Helsinki 1995.
- Gallén, Jarl & Johan Lind: Nöteborgsfreden och Finlands medeltida östgräns. Andra delen. *Skrifter utgivna av Svenska Litteratursällskapet i Finland* 427:2. Helsingfors 1991.
- Harva, Uno: Karjalaista kansanuskoa ja palvontaa. *Karjalan kirja. Toimen, kokonaan uudistettu painos*, Porvoo 1932, s. 469-482.
- Hiekkänen, Markus: *Uukuniemen Papinniemen Kirkkokallion alueen kirkolliset ja asutusjäännökset. Kertomus virkamatkasta 14.10.1993.* Otryckt rapport i Museiverkets byggnadshistoriska avdelnings arkiv.
- Hirvonen, Saimi: *Katsaus Uukuniemen seurakunnan vaiheisiin.* Sortavala 1936.
- Hirsjärvi, A: Pari rajakarjalaista hautamerkkimuotoa. *Suomen Museo* 1936, s. 84-87.
- Immonen, Toivo: Kurkijoen seutu Ruotsin vallan aikana vv. 1570-1710. *Kurkijoen kihlakunnan historia I-III*, Pieksämäki 1958, s. 81-422.

- Killinen, Kustaa: Muinaisjäännöksiä ja -muistoja Sortavalan kihlakunnassa. *Luetteloja Suomen muinaisjäännöksistä* XVI. Helsinki 1889.
- Kirkinen, Heikki: Karjala idän ja lännen välissä I. Venäjän Karjala renessanssiajalla (1478-1617). *Historiallisia tutkimuksia* LXXX. Joensuu 1970.
- Kochkurkina, S. I: Ancient Olonets. *Fennoscandia Archaeologica* X, 1993, s. 41-50.
- Kuujo, Erkki: *Raja-Karjala Ruotsin vallan aikana*. Joensuu 1963.
- Laasonen, Pentti: Pohjois-Karjalan luterilainen kirkollinen kansankulttuuri Ruotsin vallan aikana. *Suomen Kirkkohistoriallisen Seuran Toimituksia* 72. Kuopio 1967.
- Laitinen, Erkki (toim.): Ruumis- ja kalmasaaret. *Hankasalmen Kotiseutyhdistyksen julkaisuja* 3. Hankasalmi/Kirkkonummi 2001.
- Majoinen, Eeva-Riitta: North Karelian Village Cemeteries. *Kontaktstencil* 42, 2000, s. 45-48.
- Makkonen, Heikki: Kuolema ortodoksisessa perinteessä. *Joensuun yliopiston teologisia julkaisuja* N:o 1. Joensuu 1989.
- Matikainen, Olli: Kurkijoen manaajapappi. *Manaajista maalaisateeliin. Tietolipas* 140, 1995, s. 163-180.
- Nissilä, Viljo: *Suomen Karjalan nimistö*. Joensuu 1975.
- Nunez, Milton: Archaeology and Anthropology of a Massgrave in Tranvik, Sund, Åland Islands. *Fennoscandia Archaeologica* VI, 1989, s. 51-66.
- Piiroinen, Erkki: Ortodoksiset pyhäköt ja kalmistot Pohjois-Karjalassa. *Ortodoksia* 14, 1963, s. 85-95.
- Piiroinen, Yrjö: Ortodoksiset hautausmaat Suomessa. *Ortodoksinen kulttuuri* 3/1983, s. 86-91.
- Pöllä, Matti: *Vienan Karjalan etnisen koostumuksen muutokset 1600-1800-luvulla*. Tampere 1995.
- Rajamo, M: *Suistamon seurakunnan historia*. Kuopio 1944.
- Rytkölä, Heikki: *Ristit tievarsilla. Kainuun ortodoksien vaiheita*. Oulu 1988.
- Rytkölä, Heikki: Suopassalmen kalmisto. *Karjalan kalmistot* 1. Kajani 1995.
- Rytkölä, Heikki: Om ortodoxa bygravningsplatser, gravminnesmärken och metallkoner. *Bysantti valinkauhassa – Bysans i stöpsleven – Byzantium in the Casting Ladle*. Jyväskylä 2000, s. 181-193.
- Rytkölä, Heikki & Anneli Suihko: Vainajan metsä. *Kainuun vienankarjalaiset kalmistot. Utställningsbroschyr*. 1988.
- Saksa, Aleksandr: Rautakautinen Karjala. *Studia Carelica Humanistica* 11. Joensuu 1998.
- Saloheimo, Veijo: Ilomantsin kyläkalmistojen ja tsasounain historiaa. *Aamun Koitto* 15-16/1982, s. 293-295.
- Saloheimo, Veijo: *Pohjois-Karjalan historia* II. Toinen korjattu painos. Joensuu 1986.
- Sarvas, Pekka: Ristiretkiajan ajoituskysymyksiä. *Suomen Museo* 1971, s. 51-63.
- Schvindt, Theodor: *Kansantaruja Laatokan Luoteis-rannikolta kesällä 1879*. Helsinki 1883.
- Schvindt, Theodor: Tietoja Karjalan rautakaudesta. *Suomen muinaismuistoyhdistyksen aikakauskirja* XIII. Helsinki 1893.
- Sedov, V. V.: *Vostočnye slavâne v VI-XIII vv. Arheologiä SSSR*. Moskva 1982.
- Storå, Nils: Burial Customs of the Skolt Lapps. *FF Communications* 210. Helsinki 1971.
- Taavitsainen, J.-P.: Ancient Hillforts of Finland. *Suomen Muinaismuistoyhdistyksen Aikakauskirja* 94. Ekenäs 1990.
- Taavitsainen, J.-P.: Östra Tavastland som samfund erämark. *Historisk Tidskrift för Finland* 3/1994, s. 391-412.
- Toiviainen, Eino: Uukuniemen ukonvakat ja Mantsinsaaren härkäpäivät. *Nuori Karjala* 1938, s. 75-78.
- Uino, Pirjo: Ancient Karelia. Archaeological studies. *Suomen Muinaismuistoyhdistyksen Aikakauskirja* 104. Jyväskylä 1997.
- Valk, Heiki: Neighbouring But Distant: Rural Burial Traditions of Estonia and Finland During the Christian Period. *Fennoscandia Archaeologica* XI, 1994, s. 61-76.
- Valk, Heiki: Rural Cemeteries of Southern Estonia 1225-1800 AD. 2nd ed. *Culture Clash or Compromise papers*: 3. Tartu 2001.