

Det alminnelige og det overraskende i kirkebyggeskikken: to løsninger i det landlige norske Amerika 1892-94

Av Jens Christian Eldal

1. Innledning

I det norske Amerika levde den medbrakte gudstroen videre. Men det var under nye og friere forhold, uten en statlig kirkemyndighet som utøvet kontroll over lærespørsmål og arkitektur. I enkelte tilfeller kunne denne frikirkelige friheten gi rom for nyskapninger i kirkearkitekturen som man ikke så i gamlelandet. Likevel var det tradisjonelle, alminnelige kirkeformer som var det vanlige.

Her skal byggingen av to meget typiske, men likevel svært forskjellige kirker behandles. Begge ble oppført av norsk-amerikanske lutherske menigheter som tilhørte kirkesamfunnet »Den norske synode«. Dette var det norske kirkesamfunnet i USA som i lærespørsmål og kulturelle kontakter sto nærmest den norske statskirken. Begge de aktuelle menighetene holdt til i områder der nordmenn var dominerende som etnisk gruppe, men ikke nødvendigvis enerådende. Det ene området var bosatt av nordmenn allerede fra 1840, mens bosettingen i det andre området startet ca. 15 år senere. Allerede 4-5 år etter bosettingen ble begge disse områdene betjent av norske prester ordinert av den norske statskirken, og man begynte å organisere menighetsliv.¹ Det var således veletablerte menigheter som i årene 1893-94 bygget hver sin nye kirke.

De to menighetene var Første Østre Koshkonong i Dane County, syd i staten Wisconsin og Valley Grove i Goodhue County, sydøst i Minnesota. Begge me-

nighetene hadde dessuten bygget kirker tidligere. I Koshkonong var det allerede tredje generasjon kirkebygning som ble oppført, mens det i Valley Grove var annen generasjon. Det var en hurtig utskiftingstakt for kirkebygninger som var like vanlig i det norske Amerika som i resten av denne nye verden. Nybyggingen hadde helt forskjellige årsaker i disse to menighetene, men begge disse årsakene var likevel svært så vanlige i norsk-amerikanske menigheter.

De to kirkebygningene er svært forskjellige, men begge representerer kirketyper som på denne tiden var blitt vanlige i Nord-Amerika. »Den alminnelige« er en vanlig, tradisjonell langkirke, meget enkel, men likevel med sterke europeiske og høykirkelige røtter, mens den andre var en overraskende nyhet i det norsk-amerikanske miljøet. Denne representerte en ny kirketype som var utviklet i amerikanske lavkirkelige miljøer som de norsk-amerikanske lutheranerne den gang vanligvis tok sterk avstand fra, og den fikk i tillegg noen løsninger som det ser ut til at verken Amerika eller Europa har sett maken til verken før eller senere.

Felles for disse to kirkene er at det er bevart så mye skriftlig materiale om planlegging, organisering og bygging at man i stor grad kan følge og analysere prosessene. Hva som styrte de svært forskjellige valgene, blir bare delvis besvart i kildene og ligger derfor stadig åpent for analyse, diskusjon og forskning. En vik-

tig premiss er at det ikke finnes statskirkelig styring med byråkratisk godkjennelse av byggeplaner, men at de lutherske amerikanske menigheter i prinsippet er frie og dermed har helt andre handlingsrom enn søstermenighetene hjemme i Norge.

Sett fra Europa vil man her dessuten møte tendenser i kirkearkitekturen som først langt senere er blitt aktuelle på denne siden av Atlanterhavet. Sett fra et Norge som først nylig er blitt utsatt for innvandring av større grupper med fremmed kultur, kan beretninger om hvordan norske utvandrere organiserte seg som innvandrere i en ny verden peke ut over det historiske og gi perspektiver på nye fenomener i egen samtid.

2. Valley Grove kirke

I Valley Grove hadde de norske nybyggerne bygget sin første kirke i 1862. Denne kirken har fått lov å overleve som menighetshus og står fremdeles ved siden av den nye kirken fra 1894. Den eldste kirken ble etter hvert for liten, og med sine enkle former, noe undersetsige proporsjoner og folkelige preg i innredning og utførelse, har den sikkert også virket avleggs og gammeldags i en tid da mer høyreiste middelalderformer var blitt enerådende i kirkearkitekturen over hele Midtvesten sammen med en stadig økende håndverksstandard, både i byene og på landet (fig. 1).

Da gamlekirken ble bygget, valgte man den lokale, meget løse sandsteinen som veggmateriale. Laf-tet tømmer kunne kanskje ha vært et alternativ, en avstemning om materialvalget kan tyde på det.² Det fantes og finnes fremdeles skog i nærheten, men det dreier seg om løvskog som man kanskje ikke fant egnet til bygningstømmer. Eiketømmer som materiale for forholdsvis store laftete kirker er imidlertid kjent fra flere av de norsk-amerikanske menighetene, ikke

minst i Muskego og Koshkonong i Wisconsin som hadde vært mellomstasjon for mange av disse første immigrantere her i Minnesota.

Da man skulle bygge ny kirke vel 30 år senere var det et helt annet, etablert og velutviklet samfunn som sto til rådighet. Jernbanen gikk forbi i nærheten, og bare 3½ miles fra kirken var den lille stasjonsbyen Nerstrand vokst fram. Materialer kunne bestilles fra et stort leverandørmarked og lettvis fraktes med jernbanen. Pengeøkonomien var dessuten velutviklet. Det var ikke lenger økonomiske eller praktiske grunner til å velge lokale materialer. Det handler altså ikke lenger om nybyggere eller om det gamle bondesamfunnet slik det er kjent fra Norge med stor grad av naturalhusholdning, men om industriell tid.

Menighetens forhandlingsprotokoll³ inneholder også referater fra byggekomitéens møter og forteller til dels ganske detaljert om planleggingen. I februar



Fig. 1. I Valley Grove ligger den gamle steinkirken fra 1862 og den nygotiske trekirken fra 1894 vendt mot hverandre på en høyde med vide utsikter i det bølgende landskapet. I senere år er prairievegetasjonen gjenskapt rundt kirkestedet. Foto: JCE 2004.

1893 besluttet man å bygge ny kirke et år senere dersom det innen den tid ble tegnet tilstrekkelig med pengebidrag blant menighetens medlemmer. Det klarte man, og da besluttet man dessuten å bidra til en kirke også i stasjonsbyen Nerstrand. Man mente at man da ville få med flere innbyggere i tettstedet som nå sto utenfor menigheten. En vanlig årsak til å bygge kirker inne i de nye tettstedene på denne tiden, var dessuten at folk her ofte manglet hest og vogn for kirkereiser ut på landsbygda der de eldre kirkestedene vanligvis lå.

Det ble nedsatt en byggekomité med hele ti medlemmer som skulle bestemme kirkens størrelse og utforming. En mindre komité på fire skulle reise og se Christiania menighets nye kirke. Den lå ca. 25 miles mot nord og var samme menighet som Valley Grove delte prest med. Til sitt neste møte ble komiteen dessuten pålagt å invitere byggmestrene Ask fra storbyen St. Paul og Solberg fra småbyen Blooming Prairie for om mulig å få dem til å legge fram bygningstegninger.

Allerede nå kan det røpes at Christiania kirke i Dakota County, Minnesota, som på dette tidspunkt var så flunkende ny at den ennå ikke var innviet, også var en alminnelig nygotisk langkirke med tårn og hovedinngang plassert i midtaksen ved den ene kortenden. I motsatt ende var kor som var lavere og smaler enn skipet mens to små sakristier tegnet seg som egne bygningsvolumer i eksteriøret på hver side av koret. Slik skulle man snart velge å gjøre det også i Valley Grove.

Denne utformingen av en luthersk kirke er i pakt med arkitektur-regulativet fra det tyske, lutherske kirkemøtet i Eisenach i 1861⁴ som fikk en umiddelbar og sterk innflytelse på luthersk kirkearkitektur i Europa. Det var på mange måter høygotikkens katedralformer som ble gjort til kanon også for lutherske

kirker. Den additive behandlingen av volumene der den innvendige rominndelingen ble avspeilet i eksteriøret er ikke bare uttrykt i Eisenach-regulativet, men var et viktig uttrykk for ønsket om å bygge innenfra og ut som var vanlig blant de tidlige nygotikerne i England og Tyskland. Etter nygotikkens gjennombrudd med den katolske arkitekturteoretikeren A.W.N. Pugin som fanebærer, kom også Europas ledende lutheranere i Tyskland fram til at disse middelaldersestil- og kirkeformene var de mest kirkelige og følgelig best egnet for nye kirker i deres egen samtid. På denne tiden da luthersk ortodoksi hadde erstattet pietisme og rasjonalisme i ledende lutherske kretser, var man også meget bevisst på at arkitekturen også skulle tilpasses de viktigste elementene i luthersk liturgi: preken og nattverdets sakrament, og med interiøret organisert slik at menigheten fikk gode forhold for både å se og høre alle ledd i gudstjenesten. Det førte til en større åpenhet mellom kor og skip enn det som ofte var vanlig i katolske kirker.

I USA der eldre klassisistiske innflytelser ofte var sterkere enn nye impulser fra Europa og fra lutheranerne der, tok det gjerne lengre tid før denne nygotiske kirketyper med de sammensatte volumene skip/kor/sakristier skulle bli vanlig, selv blant lutheranere. Men hos dem så man etter hvert oftere og oftere at den eldre typen med alle rom innenfor en samlet blokkform med rektangulær planform ble fortrent av den nye lutherske arkitekturnormen.⁵

Det er langt fra sikkert at man var seg bevisst disse store arkitektoniske problemene med komplisert historisk bakgrunn der ute blant de norske menighetene på landsbygda i Minnesota. Det de gjorde i Valley Grove, var å få bygget seg en ny kirke som ble så lik den nye kirken i søstermenigheten Christiania at det nesten dreide seg om en kopi. Likheten gikk helt



Fig. 2. Rasjonell bygging uten mange utsmykningselementer preger panelarkitekturen i Valley Grove kirke. Bare i tårnet finner man en større variasjon i snekkerdetaljene, mange av dem slik de var utformet i forbildet Christiania kirke som Valley Grove delte prest med. Etter omfattende reparasjoner de siste årene er det meste utvendige snekkerarbeidet fornyet med kopier av den opprinnelige utformingen, senest et nytt spontak av sedertre. Foto: JCE 2004.

ned til mange av de sparsomme dekorative detaljene (fig. 2). De gjorde det som også har vært fastslått som vanlig blant norske menigheter på 1800-tallet når de skulle velge type for en ny kirke: De valgte det som lignet mest mulig på de nyeste kirkene i nærheten.⁶ De var altså i høy grad moderne, selv om det ikke var påkostet eller avantgardistisk arkitektur det var snakk om, men mer folkelig byggeskikk (fig. 3 og 4). For å komme fram til ferdig kirke, var det fremdeles mye som skulle organiseres, og kildematerialet gir til dels gode innblikk i hvordan planleggings- og byggeprosessen ble gjennomført disse to stedene.

I møte med de to byggmestrene Ask og Solberg bestemte byggekomiteen kirkens størrelse og form. Blant annet skulle tårnet ved vestgavlen plasseres delvis inne i skipet, og sakristiene som separate bygningsvolumer på hver side av koret. Det var slik det var gjort i Christiania. Altertavlen og prekestolen skulle være som på en forevist tegning. Resultatene ble så like inventaret i Christiania at det trolig var tegningen derfra som ble forevist, mens bygningen i Valley Grove nok fikk sin egen tegning siden den skulle ha andre mål.

Samtidig bestemte man konstruksjonenes dimensjoner og dessuten både utførelse og materialkvaliteter for kledninger og en rekke detaljer. At kirken skulle oppføres i amerikansk bindingsverk var tydeligvis så opplagt at det ikke ble spesifisert i referatene. Utvendig skulle det brukes forhudningspapir og panel, mens innerkledningen skulle påføres en puss slik det var vanlig i trekirkene i øvre Midtvesten i denne perioden.

Referatene bærer preg av innsikt i håndverksmessig utførelse som tydeligvis skulle kontraktfestes og ikke bare overlates til byggmesteren. Samtidig røper den hyppige bruken av amerikanske faguttrykk i de



Fig. 3. Enkelhet preger interiøret i Valley Grove, og kildene forteller ikke om det er resultat av modernistisk oppussing eller om det alltid har vært slik.. I USA var det var det ikke så vanlig med synlige takkonstruksjoner i de nygotiske kirkene på landsbygda som det var i de nygotiske kirkene i Europa. Foto: JCE 2004.



Fig. 4. Bare benkene og galleribrystningen har fått litt utsmykning. Dvergarkaden med spissbuer på brystningen er vanlig gjennom de siste ti-årene av 1800-tallet i hele den sydvestlige delen av Minnesota, ikke minst i svært mange av de norsk-amerikanske kirkene. Foto: JCE 2004.

norskspråklige referatene at det her dreide seg om amerikansk byggebransje med amerikanske løsnings- og kontrahentene var norske eller norsk-åttede. Referatet sjarmerer dessuten med en personlig rettskrivning: »til Taget bruges Ship Lap og Red Sæder Shingel Qualiteten skal vere Star A Star, for Gulv i Kirken bruges først Ship Lap, saa Papir og der paa Georgia strait Grain Floring [Taket skulle ha sulagt undertak og derpå spon av rødt sedertre av en meget høy kvalitet, gulvet legges først med sulagte bord, derpå papir og øverst Georgia furu(?) i god kvalitet].« Til slutt bestemte de også kort og greit at kirken inne i Nerstrand skulle bygges etter samme plan, så her skulle de alminnelige formene dessuten dupliseres og ytterligere spres.

I neste møte behandlet man byggmester Asks nye tegning og justerte et par av hans spesifikasjoner til større materialdimensjoner så kirken tydeligvis skulle bli mer solid. Til det hørte også økte spikerdimensjoner for ytterkledningen.

Man innhentet tilbud på byggingen hos de allerede involverte byggmestrene som nå omtales med firmanavn, det ene som Ask og Mohn, det andre som Solberg og Veblen. Dessuten kom det tilbud fra menighetens egen Erik Floren som var litt for dyr til å nå opp i konkurransen. Menigheten hadde altså kirkebyggerkompetanse innen sin egen krets uten at det avgjorde tildelingen av oppdraget, mens man ellers holdt seg til sine landsmenn, til og med over ganske store avstander slik det var ganske vanlig i de norsk-amerikanske menighetene. Entreprisen later til å ha omfattet hele bygningen med inventar, men ikke grunnmuren.

Oppdraget gikk til Solberg og Veblen. Ask og Mohn hadde trolig vært så sterkt inne i planleggingen fordi de hadde oppført modellkirken i Christiania. Kilde-

ne forteller ikke om Ask også tegnet den kirken, men i referatet fra innvielsen der blir det skrytt voldsomt av hans firma som ikke bare selv var dyktig og »expedit«, men også brakte andre dyktige folk med seg og på det varmeste ble anbefalt for kirkebygging.⁷ Trolig var dette ført i pennen av pastor Quammen som ikke bare var prest begge steder og forbindelsesledet mellom Valley Grove og Christiania, men høyst sannsynlig også var en drivende kraft, både for å få bygget kirke og med meninger om utformingen slik det var vanlig blant så mange av hans embetsbrødre både i Norge og i Amerika.

Pastoren var også involvert i kirkekunstens utførelse. Forhandlingsprotokollen forteller at maleren Trond Eltuns bilde ble antatt av byggekomitéen på betingelse av at han forandret bildet slik pastor Quammen hadde påpekt. Kanskje dreide dette seg om den håndverksmessig ganske uskolerte kopien med oppstandelsesmotiv som fremdeles er alterbilde i kirken (fig. 5).

Kirkens arkitekt, Ole C. Ask, var født i Gjerdrum i Akershus i 1855. 14 år gammel kom han til USA og bosatte seg i den »norske« bygd Washington Prairie, nær Decorah i Iowa. Senest i løpet av 1880-årene kom han til St. Paul, og flyttet videre til byen Lanesboro i sydøstre hjørne av Minnesota i 1894.⁸ Han var tydeligvis passe gammel ved ankomsten til USA til å ha med seg tydelige opplevelser av Norge, men likevel ung nok til å få all sin yrkesutdannelse i det nye landet.

3. Første østre Koshkonong norsk evangelisk lutherske kirke

I Koshkonong var det helt andre årsaker til kirkebyggingen. Der hadde man gjennomlevd en stor strid om lærespørsmål, den såkalte nådevalgsstriden som førte til splittelse av et flertall norsk-amerikanske



Fig. 5. Den internasjonale nygotikken kunne føre til stor likhet mellom bygdekirkenes inventar på begge sider av Atlanterhavet. Utformingen her skyldes neppe noen forbindelse til Norge, men vanlige former også i Amerika. Foto: JCE 2004.

menigheter i 1880-årene. I Koshkonong ble striden mer langvarig og bitter enn de fleste andre steder. Historikere har komplekse forklaringer på stridsspørsmålene, men man kan kortfattet si at det handlet

om predestinasjonsspørsmål, det vil si om man selv kunne bidra til sin frelse gjennom handlinger eller om frelsen allerede var bestemt av Gud.⁹ Man kan også si at det første synet hadde sterkest tilknytning til folkelig vekkelsesreligiøsitet, mens det andre synet var sterkere forankret blant de mer høykirkelige som også var mer tro mot holdningen i den norske statskirkens ledelse. Striden splittet både presteskap og medlemsmassen i den enkelte menighet, og dermed også mange lokalsamfunn.

I Koshkonong ville flertallet bryte med Den norske synode og dens mer høykirkelige holdninger, men krevde også eiendomsretten til kirkebygningen. Det vil si, det var i praksis to store menigheter med hver sin store kirke, østre og vestre, men som i juridisk forstand var organisert som en menighet. Også mindretallet i både øst og vest hevdet å eie kirkene siden de fremdeles var menigheter tilsluttet det samme kirkesamfunnet som menigheten alltid hadde tilhørt, mens flertallet var utbrytere som gikk til et annet samfunn. Striden pågikk i over 10 år og hardnet etter hvert mer og mer til. Flere ganger ble det ført prosesser helt til staten Wisconsin's høyesterett før mindretallet til slutt ga opp i 1891.¹⁰ Da måtte de bygge ny kirke i både den østre og vestre delen av menigheten. Det er den østre som skal følges her.

Under planleggingen ble det nevnt at ny kirke burde bygges i nærmeste by både fordi det var mange potensielle, nye menighetslemmer der og for å unngå å lage et varig minne om splittelsen.¹¹ Den nye kirken ble likevel bygget rett utenfor kirkegården der gamlekirken fortsatt sto og ble brukt av utbrytermenigheten noen år inntil også den bygget ny kirke rett ved siden av. Tilsvarende arkitektonisk markering av dyp religiøs splittelse finnes i mange norsk-amerikanske bygder, og i litteraturen regnes både stridbarheten og

de materielle uttrykkene for den gjerne som ganske typisk norsk-amerikansk. En beskrivelse fra Koshkonong i 1916 er malende for situasjonen og mentaliteten: »Oppe i bakkehellingen ovenfor veien ligger side om side de to kirker, der er iblandt de prægigste og kostbareste norske landskirker herover. Her staar de to pene kirker, ikke alene som et talende vidnesbyrd om rydningsmændenes interesse og offervillighed, naar det gjaldt religiøst og kirkeligt arbeide, men ogsaa om deres kranglesyge og mangel paa evne til at holde sammen; og begge turde ligemeget være en arv fra fædrene, som her i den frikirkelige jordbund blev git den bedste andledning til at udvikle sig.«¹²

I likhet med mange andre menigheter som etter splittelse førte den opprinnelige menighetsorganisasjonen videre, markerte denne eldste forsamlingen seg med å føye »Første« til sitt navn. Det var ellers vanlig blant det store amerikanske mangfoldet å markere både konfesjon og etnisk eller språklig tilhørighet i menighetens navn slik som her med »norsk evangelisk luthersk«. Lokalt kalles kirken til daglig bare »The Upper Church«. Siden 1961 har de to menighetene igjen vært forenet til én med to kirkebygninger ved siden av hverandre, mens den store striden om lærespørsmål ble henlagt allerede i 1917 da deres gamle kirkesamfunn gikk sammen igjen.¹³

Da de skulle til med å bygge denne nye, »første« øvre kirken, hadde det lenge vært gode tider for både tobakksdyrkingen og melkeproduksjonen som var vanlig her, så økonomien blant menighetslemmene ga tydeligvis grunnlag for å bygge mer påkostet enn vanlig. Behovet for å markere seg arkitektonisk overfor motparten var kanskje også til stede etter alle år med strid. I alle fall ble kirkene både i vestre og østre menighet bygget i teglstein og rikere utformet og påkostet enn vanlig i de norsk-amerikanske bygdene.

Kirken i vest ble en vanlig, nygotisk langkirketype, mens den i øst ble en overraskende utgave av denne tidens mest moderne lavkirkelige, amerikanske kirke-
type med noen høyst originale utforminger av sentrale kirkelige ledd.

I 1892 valgte menigheten byggekomité og vedtok å bygge den nye kirken etter en modell utført av Ole Gunnulson etter en bestemt, men ikke navngitt kirke i Fort Atkinson og dessuten med et sakristi slik byggekomitéen hadde bestemt.¹⁴ Det er i ettertid tilføyet i referatprotokollen at denne modellen »er betydelig forandret etter ovennevnte Kirke«. Det var tydeligvis gjort bevisste valgt om avvik, og man ønsket kanskje å presisere at det var modellen, ikke kirken i Fort Atkinson som skulle være utgangspunktet for



Fig. 6. Metodistkirken i Fort Atkinson ble innviet i 1891 og ble året etter modell for den nye lutherske kirken i Østre Koshkonong. Den representerte en ny amerikansk kirketype som allerede var utbredt i lavkirkelige kirkesamfunn, men hittil ikke hadde vært benyttet blant de norsk-amerikanske lutheranerne. Foto: Hoard Museum, Fort Atkinson.

den nye kirken. Fort Atkinson er en av de små byene i nærheten, og den eneste kirken der som har hatt noen likhet med kirken i Koshkonong, var den da nyoppførte First Methodist Church fra 1891 som ble ødelagt av brann allerede i 1928.¹⁵ Likheten mellom



Fig. 7. Innvielse av Første Østre Koshkonong kirke 10. september 1893. Bortsett fra tårnet ble den nærmest en kopi av metodistkirken i Fort Atkinson. Fremdeles står den nesten uforandret utvendig. Foto: East Koshkonong Lutheran Congregation archives.

disse to kirkene var dessuten så overbevisende at det ikke kan være noen tvil om at utgangspunktet for modellen er identifisert (fig. 6 og 7).

Modellen er fremdeles bevart og utstilt i kjelleren i »øvre kirke« i Østre Koshkonong (fig. 8). Den er noe medtatt, men gir fremdeles tydelig informasjon om hovedform og takkonstruksjon. På de opprinnelige delene av modellens fasader er dører og vinduer tegnet inn. Kanskje har modellen opprinnelig også vist den spesielle organiseringen av interiøret, men slike deler er i tilfelle ikke lenger bevart.

I begge disse to kirkene fikk kirkerommet kvadratisk grunnplan, og interiøret ble begge steder orga-

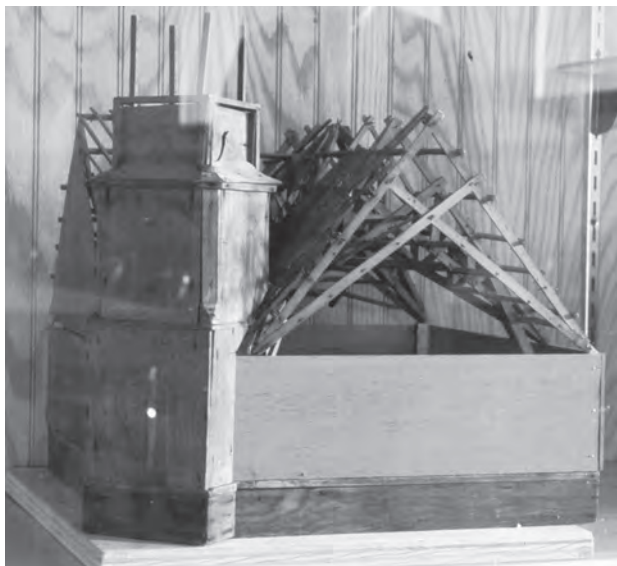


Fig. 8. Ole Gunnulsons modell for kirken i Koshkonong finnes fremdeles og gir i sin nåværende, noe medtatte tilstand mest informasjon om den planlagte takkonstruksjonen. På de bevarte, opprinnelige veggplatene på tårnet aner man at dører og vinduer er inntegnet. Modellen tilhører Koshkonong Prairie Historical Society og er utstilt i kirkens kjeller. Foto: JCE 2004.

nisert som vifteplan symmetrisk om den diagonale akse fra hjørneinngangen til det liturgiske sentrum i motsatt hjørne. I Koshkonong ble diagonalaksen dessuten markert med midtgang på vanlig luthersk vis, mens benkene i metodistkirken var organisert i tre grupper oppdelt av to ganger framover i kirken (fig. 9 og 10). Benkenes bueform i vifteplan understreker organiseringen mot dette viktige hjørnet i begge kirkene. Det eneste kjente interiørfotografi fra metodistkirken i Fort Atkinson viser at den hadde et podium med orgel slik det var vanlig hos metodistene. Av fotografiet ser man også at det var en skranke rundt podiet og at det muligens var et knefall langs skranken. På fotografiet som er tatt ved en anledning da podiet var fylt med planter, ser man orgelfasaden innerst på podiet, men ikke den talerstolen man kan gå ut i fra var plassert foran orgelet til vanlig. Det var en ordning som skapte god kontakt mellom predikant og menighet. Derimot inngikk ikke alter og prekestol i metodistenes kirkeinteriører. På den ene siden av podiet åpnet vegg seg inn til et tilstøtende rom som sannsynligvis var undervisningslokale og trolig kunne avdeles med en eller annen form for mobil vegg. Også dette var meget vanlig i denne tidens metodistkirker i USA og var vanlige innslag i denne kirketypen.

Dette var en kirketype som var blitt vanlig blant amerikanske protestanter i Midtvesten i de siste ti-årene av 1800-tallet. Vanligst var den i lavkirkelige kirkesamfunn som i nordisk statskirkesammenheng gjerne blir kalt dissenterer som baptister, metodister og de amerikanske »congregationalists«. Kirketypen har tydeligvis røtter i protestantisk kirkearkitektur i Europa på 1600- og 1700-tallet og i puritanernes såkalte meeting houses fra 1700-tallet i det østlige USA. Først nylig er denne kirketypens karakteristika og særegne ameri-



Fig. 9. I metodistkirken i Fort Atkinson var interiøret organisert diagonalt i rommet slik det også skulle bli i Østre Koshkonong. Podiet framme i kirken er for anledningen fylt med planter, men man ser i det minste orgelfasaden og den omgivende skranken. Derimot er preke- eller talerstolens vanlige plass midt på podiet tildekket. Til høyre åpner rommet seg til et tilstøtende søndagsskolelokale. Foto: Hoard Museum, Fort Atkinson.



Fig. 10. I Koshkonong understrekes den diagonale organiseringen av kirkens midtgang, plasseringen av både alter og prekestol i kirkens midtaksen, og av det monumentale bjelkekorset som svever over, oppunder himlingen. Ny innredning på sidene har erstattet deler av den opprinnelige, konsentriske benkeplasseringen. Foto: JCE 2004.

kanske utvikling på 1800-tallet blitt kartlagt.¹⁶ Denne utviklingen startet i noen av de større byene i slutten av 1860-årene. Påvirkning fra teaterarkitekturen er tydelig, samtidig som det også ble vanlig med hjemmekoselige tendenser som for eksempel gulvtepper og tapeter hos disse gruppene som tidligere hadde hatt meget spartanske forsamlingsrom. Interiørene kunne imidlertid organiseres på mange forskjellige måter. Planformene var det vanligvis ikke mulig å identifisere fra utsiden. De kunne varieres i alle grader fra tradisjonelle langkirkeformer til de mest radikale, diagonalt orienterte vifteplanene med skrånende gulv, og interiøret omkranset av balkonger og løsjer. Her var en helt annen utvikling enn i Europa der nygotikken med langkirkeformer var dominerende, og denne nygotikkens idealer krevde sammenheng i utformingen av interiør og eksteriør.

Da denne nye kirketypen ble brakt til Koshkonong, var det trolig for første gang blant de mange norsk-amerikanske, lutherske menighetene, mens det i forhold til USAs øvrige lutheranere i det minste var tidlig.¹⁷ Den opprinnelig tysk-amerikanske Zion Church i St. Paul, Minnesota, fra 1888-89 er av denne typen, og arkitekt Augustus F. Gaugers egne tegninger derfra gir godt inntrykk av typens viktigste karakteristika (fig. 11 og 12). Med benkene plassert som konsentriske buer blir tilhørernes oppmerksomhet dirigert mot det liturgiske sentrum i hjørnet. I tverrsnittegningen er det demonstrert hvor god forbindelsen skulle være mellom predikanten og tilhørerne, selv på galleriet. Denne kirken fikk dessuten en liten kor-nisje. Plasseringen av det liturgiske inventaret er ikke vist, men alteret ble trolig allerede fra begynnelsen av plassert slik det nå står med sin nygotiske tavle i midtaksen, mens prekestol og døpefont ble plassert så symmetrisk om mulig på hvert sitt podium som flankerer

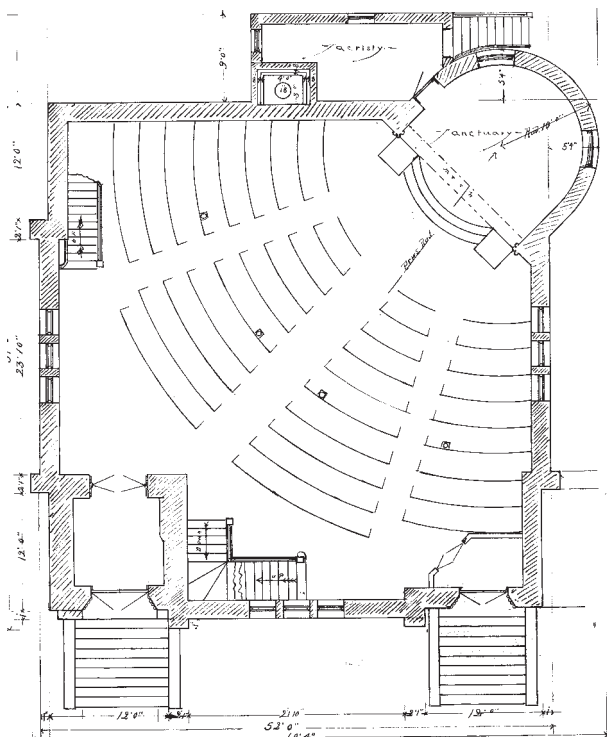


Fig. 11. Den tysk-lutherske Zion kirke i St. Paul, Minnesota, ble oppført i 1888-89 og er et tidlig eksempel på bruk av den nye amerikanske, lavkirkelige kirketyper med diagonalt plassert vifteplan for en luthersk kirke. Her er arkitekt Augustus F. Gaugers egen grunnplanstegning til kirken. Northwest Architectural Archives, University of Minnesota, Minneapolis.

kortrappen. Man ser dessuten at skrånende gulv, galleri i sirkelbue og sidebalkong inngår som løsninger hentet fra teatret her, men ingen av disse teaterelementene ble benyttet i verken Fort Atkinsons metodistkirke eller i Koshkonong.

En mulig forklaring på at man i Koshkonong var åpne for å velge en så radikal ny løsning, er knyttet til

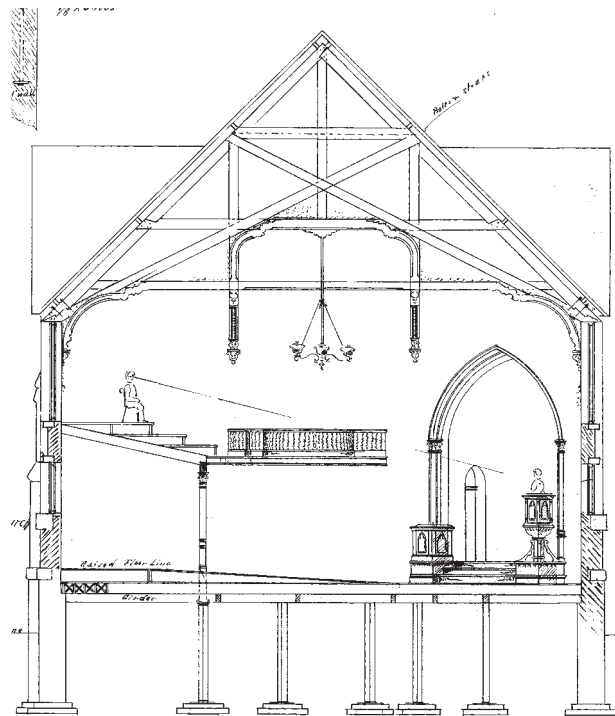


Fig. 12. Arkitekt Gaugers tverrsnitt til Zion kirke i St. Paul demonstrerer det viktige poenget med god kontakt mellom menighet og presten på prekestolen. I bakgrunnen ses brystningen til det smale sidegalleriet hvor orgelet skulle plasseres. Alteret ble plassert midt i koret, prekestol og døpefont på luthersk vis på hver sin side av koråpningen. Northwest Architectural Archives, University of Minnesota, Minneapolis.

en mulig kulturell arv fra Norge. I vestre del av deres egen menighet hadde man nemlig hatt en beslektet sentralkirkeform helt siden 1853. Den hadde åttekantet grunnplan og gallerier som omkranset en stor del av interiøret (fig. 13).¹⁸ Dette var i følge litteraturen en sjeldenhet i Amerika, men desto vanligere i Norge i lang tid rundt 1800, det vil si da mange av de sene-



Fig. 13. Kirken fra 1853 i Vestre Koshkonong sto fremdeles da man bygget den nye kirken i Første Østre menighet. Den hadde åttekantet plan slik mange nye kirker i Norge også hadde da immigrantene her reiste ut. Det er mulig at denne sentraliserende formen har gjort menigheter i dette området mer mottagelige for den nye amerikanske kirkeformen man valgte i den østre menigheten. Foto: Ca. 1890, NAHA archives.

re immigrantene i Koshkonong vokste opp i gamlandet, og kan altså være medbragt immigranterkultur. Kanskje har denne tradisjonelle kirkeformen bidratt til at man i Koshkonong ble en foregangsmenighet for den nye amerikanske kirkeformen blant sine lutherske landsmenn i det nye landet. En eventuell påvirkning var tydeligvis ikke sterkere enn at man valgte tradisjonelle langkirkeformer da man også i Vestre Koshkonong bygget to nye kirker på denne tiden. I nærmeste by, Stoughton, valgte men derimot den radikale diagonalplanen i Første norsk evangelisk luthersk kirke.¹⁹

Både volumbehandling og stilformer ble ganske like i Fort Atkinson og Koshkonong. Det handlet om hjørnetårn flankert av to saltak som møtes i 90 graders vinkel over koret. Veggene er oppført i lys tegl med mørkere tegl i de rundbuete bueslagene over dører

og vinduer, i Koshkonong henholdsvis lys grågul og rød tegl. I de sponklede gavlene er det i begge kirkerne store halvsirkelformete vinduer med sprosseverk som deler dem opp i middelalderiske rosettkorner.

I de to eksteriørene ligger den største forskjellen i tårnernes detaljering, og ikke minst at det i Koshkonong er tatt en konsekvens av hjørneplasseringen og den innvendige organiseringen ved at også tårnet er plassert diagonalt med inngangen plassert i linje med den innvendige midtaksen. Selv ikke når kirkebyggingen er plassert på hjørnetomt, er det vanlig med en slik dreining av tårnet. Dette er den første av Koshkonong-kirkens spesielle løsninger som møter en.

Den neste finner man oppunder himlingen, over midtgangen når man stiger inn i kirkerommet. Der svever et monumentalt, horisontalt bjelkekor. Det har latinsk korsform med foten forankret i himlingen over det lille orgelgalleriet over inngangen og strekker seg framover, nesten til alterpartiet i den andre enden. Korset svever fritt fra himlingen mellom de skrånende takflatene, og korsarmene er festet i bjelker som følger himlingsflatene opp fra sidene. Dette er tydeligvis ikke et konstruktivt ledd i en åpen takkonstruksjon av nygotisk type, men en høyst uvanlig utsmykning med et gjennomtenkt budskap (fig. 14).

Altertavlen er derimot en vanlig nygotisk portaltype der maleriet er en kopi av det vanlige motivet Emmaus-vandrerne, riktignok malt i en håndverksmessig langt høyere kvalitet enn vanlig på denne tiden i de norsk-amerikanske kirkene. Alteret rommer dessuten en sjeldenhet som på avstand synes best ved at alterbildet er plassert uvanlig høyt. Her er nemlig prekestolen plassert inne i alterbordet med inngang fra baksiden, gjennom tavlen og under maleriet (fig. 15). Alterbordet ble gitt en utbuktning foran prekestolen så bordplaten ligger som en krans rundt den.



Fig. 14. Fra alle plasser i Koshkonongs kirke opplever men det svevende bjelkekorset oppunder himlingen. Benkeplassene i bue ble mer og mer utbredt i amerikanske kirker gjennom siste halvdel av 1800-tallet, mens den diagonale organiseringen av kirkerommet var langt mindre vanlig. Foto: JCE 2004.

Av selve prekestolen syntes opprinnelig bare håndlisten som stikker ca. 10 cm opp over alterbordet og dessuten bokbrettet over den igjen.

Både det svevende, monumentale bjelkekorset og prekestolens plassering er overraskende innslag i en slik landsens kirke. Begge deler var så langt fra vanlige at de neppe har sin like andre steder. Løsninger med prekestolen plassert i midtaksen, med eller uten alter, har riktignok solide tradisjoner i USA, men alltid med prekestolen som et frittstående element. Kombinasjoner av prekestol og alter plassert i kirkens midtakse er også godt kjent i Norge og det øvrige protestantiske Europa, men aldri utført som her med prekestolen plassert inne i alteret.

Kildene gir noen innblikk i deler av det som skjedde og forklarer noen av løsningene i Koshkonong. I beretningen om kirkens innvielse, sannsynligvis skrevet av menighetens pastor Ditlef G. Ristad,²⁰ heter det at



Fig. 15. Alterbordet i Koshkonong er buktet ut i fronten for å gi rom til prekestolen som på høyst uvanlig vis er plassert inne i alteret. Håndlisten og bokbrettet hever seg bare litt over alterbordplaten. Bak er den firkantede åpningen for prestens entré lukket av et mørkt forheng. Lent mot alterringen står Eilif Ristad som var kirkens pastor 1892-1901, og ytterst til høyre sitter kirkens arkitekt og byggmester, Ole Gunnulson. Foto: D.G. Ristad Papers, NAHA archives.

kirken ble bygget av Ole Gunnulson, en av menighetens »trofaste« lemmer. »Stilen er for en stor Del hans egen og er ligesaa eiendommelig som den er smuk.« Om korset i himlingen heter det at det er Oles »egen Ide; en ligesaa sand som skjøn og kirkelig Tanke ligger heri.« Referenten mente »det fortjener at blive be-

kjent, hvorledes en Mand, af Kjærlighed til Kirkens Vel kan opofre et helt Aar for at fuldføre et Guds- hus efter den Ide, som han ved Guds Forsyn er be- gavet med.« Fra menighetens forhandlingsprotokoll får man dessuten vite at Ole Gunnulson var medlem både av menighetens store kirkebyggingskomité og den egentlige byggekomité bestående av tre mann.²¹

Denne Ole Gunnulson (1842-1919) var sønn av Gunnul Olson Vindeg fra Numedal, den ene av de to som først tok land i denne kommunen, og han var selv det første guttebarn som var født der.²² Det var en bakgrunn som kunne gi høy status i lokalsamfunnet. Han overtok farmen etter faren og omtales som oppfinner av maskiner han fremstilte i modeller og delvis fikk satt i produksjon. Han blir også omtalt som arkitekt og byggmester med stor originalitet, men det eneste byggverket som nevnes i tillegg til kirken, er bare hans eget våningshus som riktignok også var meget uvanlig. Det heter at han tilegnet seg gode kunnskaper både om Guds ord og om verdslige, praktiske ting. Han bygde modeller av farens opprinnelige farm og av Østre Koshkonongs aller første kirke som sto i årene 1844-58.²³ Opplysningene gir ikke holdepunkter for at han hadde formell håndverker- eller arkitektskolering og noen større byggevirkosomhet, men det er dermed ikke sagt at virksomheten ikke kan ha vært både omfattende og profesjonell.

Fra byggeprosessen er bevart litt av Ole Gunnulsons korrespondanse og noen fakturaer som viser at han søkte til storbyer forholdsvis langt av gårde for enkelte leveranser, kanskje fordi han hadde store eller spesielle krav som ikke kunne innfris lokalt. Vinduer og enkelte detaljer i tre ble således levert fra Milwaukee og tilsaget stein fra et firma i Chicago²⁴ (fig. 15).

Det man ganske sikkert kan si om kirken er altså at den ble sterkt preget av den da nyoppførte meto-

distkirken i Fort Atkinson og at den («Stilen») ble oppfattet som uvanlig. Den var formgitt av den lokale oppfinner Ole Gunnulson som var et fremtredende medlem av menigheten og var en oppfinnsom, men kanskje ikke profesjonelt skolert arkitekt eller bygningsmann. Han hadde tilført den nye kirkebygningen egne ideer hvorav bare monumentalkorset oppunder himlingen er spesifisert i tillegg til sakristiet som byggekomitéen hadde ønsket. Han hadde dessuten ledet byggearbeidet, og hadde brukt et helt år av sin tid på verket.

Merkelig nok er ikke den spesielle kombinasjonen av alter og prekestol nevnt i presentasjonen av kirken. Kan det kanskje skyldes at andre hadde kommet med den idéen, for eksempel pastoren, slik at det ikke passet så godt å nevne den i sammenhengen som konsentrerte seg om Oles store innsats?

Prekestolen fikk imidlertid en plass som lignet på den i Fort Atkinsons metodistkirke. For formgiveren i Koshkonong var problemet sikkert ikke å plassere prekestolen, men å omskape det lavkirkelige forbildet til en luthersk kirke, og det krevde innføring av både alter og altertavle i tillegg til den prekestolen eller talerstolen som forbildet hadde i sin hovedakse. Lokalt i Koshkonong kjente man trolig ikke til hvordan andre lutheranere hadde løst dette i denne kirketypen, for eksempel i Zion tysk-lutherske kirke i St. Paul noen få år tidligere. Der hadde man holdt seg til vanlig luthersk vis med døpefont og prekestol på hver sin side i koråpningen, men dermed også fraveket kirketypens opprinnelige, strenge symmetri (fig. 11). Kanskje var det lettere for oppfinnertyper på landet i Koshkonong å bryte med disse konvensjonene enn det var i de større, sentrale miljøene der tyngre teologiske og liturgiske vurderinger sikkert ville ha vært trukket inn før man kunne gå til et så radikalt skritt.

Når alter- og prekestolskombinasjonen heller ikke fikk noen etterfølgere, kan det også være tegn på at løsningen ikke ble betraktet som en passende eller adekvat løsning på lutherske behov. Denne nye, lavkirkelige kirketyperen for øvrig ble derimot raskt ganske vanlig blant lutheranere, både innenfor de forskjellige norsk-amerikanske lutherske kirkesamfunnene og hos andre etniske grupper. Selv i frikirkeforkjemperne Oftedahl og Sverdrups nye Trefoldighetskirke i Minneapolis, som ble et av de fremste norsk-amerikanske eksemplene på bruk av den kirketyperen, valgte man den vanlige lutherske plasseringen med alteret i midtaksen og prekestol og døpefont på hver sin side.

Mer overraskende er det kanskje at Ole Gunnulssens rent arkitektoniske og mer monumentale hjørneløsning med tårnet dreid til symmetrisk plassering mellom de tilstøtende fasadene ikke fikk etterfølge-



Fig. 16. Den nye kirken i Østre Koshkonong fikk en variasjon i materialer og detaljformer som langt overskred det vanlige i de norsk-amerikanske bygdene. Stilformene er i stor grad nyromanske og internasjonale, men de sponklede gavlene gir bygningen et tydelig amerikansk preg. Foto: JCE 2004.

re. Spesielt når interiøret var orientert diagonalt i kirkerommet ville dette gi en funksjonell og formal sammenheng mellom eksteriør og interiør etter beste nygotiske teori. Her holdt likevel denne nye, amerikanske kirketyperen stand i den formen den var etablert med markering av hovedfasade med inngang på bygningens ene side. Det skulle tydeligvis mye mer til før en individualist i byggeskikken kunne få autoritet nok til å skape nye mønstre eller typer med mer allmenn utbredelse.

Det var ikke noe tidsskille med stilendringer som forklarer de store forskjellene mellom de to kirkebygningene i Valley Grove og Østre Koshkonong. Den sistnevnte som var mest moderne, ble til og med oppført før den mer tradisjonelle i Valley Grove. Verken kronologien, resultatene eller den forholdsvis store geografiske avstanden mellom kirkene tyder på at noen av menighetene har vært influert av den andres planer.

Når resultatet i Valley Grove ble så alminnelig eller med andre ord i pakt med vanlig byggeskikk, skyldtes det at man gjorde de samme valgene som de fleste andre menigheter. Der organiserte man også arbeidet med å bygge ny kirke på en måte som trolig var vanlig på den tiden. Etterligningen av en annen ny kirke i nærheten førte naturlig nok til et like alminnelig resultat som der.

I Østre Koshkonong møter vi derimot individualisten som hadde status og kompetanse til å ta styringen med planleggings- og byggeprosessen og dermed lede menigheten inn i en kirketype som var helt ny for norsk-amerikanske lutheranere. Han hadde også skapende evner nok til å tilføre noen vesentlige, nye elementer i denne ferdig utviklede kirketyperen. Derimot hadde han tydeligvis ikke muligheter eller autoritet nok til å bringe nyskapningene utenfor menighetens grenser.

Noter

1. Anderson 1969 s. 2-4; Bruce ca. 1950 s. [1-3].
2. Innførsel om møte 28.3.1861 i regnskapsbok 1860-1868 for Valley Grove menighet; NAHA archives (Norwegian-American Historical Association, St. Olaf College, Northfield, Minnesota).
3. Minutes of meetings 1893-1916, Valley Grove congregation; NAHA Archives.
4. Eisenach-regulativet og dets bakgrunn er mest utførlig behandlet hos Seng 1995 s. 262-78. Eldal 2002 s. 39-40 gir et referat av Sengs fremstilling.
5. Utviklingen er lite utforsket og utsagnet bygger på forfatterens observasjoner under studiet av norsk-amerikansk kirkearkitektur.
6. Eldal 1978 b. 1, s. 68-73; Eldal 2002 s. 19.
7. *Evangelisk Luthersk Kirketidende*, Decorah, Iowa 1893, s. 662-63.
8. Nekrolog i *Levang's Weekly*, Lanesboro, Minnesota 7. juni 1917. Utklipp i NAHA archives.
9. Nelson & Fevold 1960, b. 1 s. 253-70; Lovoll 1999 s. 150-151.
10. Anderson 1969 s. 13-17; *The East Koshkonong* osv. 1994, s. 4; .
11. Ufullstendig kopi av brev til Ole Gunnulson datert Decorah, Iowa, 3.12.1891. Avsender mangler, men er ut fra sammenhengen sannsynligvis Jakob Aall Ottesen som var pastor for den tapende part gjennom alle stridens år til han flyttet til Decorah i 1891. NAHA archives, P666 Ole and Peder Gunnulson papers.
12. Mogan 1916, s. 99.
13. *The East Koshkonong* osv. 1994, s. 4.
14. Minutes 1892-1961 s. 16, First East Koshkonong Church; East Koshkonong Lutheran Congregation archives.
15. *In The Midst* osv. 1939, s. 15-16, 20.
16. Kilde 2002.
17. Forfatteren har undersøkt et stort antall norsk-amerikanske kirker, men en systematisk gjennomgang av hele det store materialet med tusenvis av norsk-amerikanske menigheter er ikke gjennomført. Tilsvarende undersøkelser for andre etniske grupper later heller ikke til å eksistere.
18. Anderson 1969 s. 9-10.
19. Fremstillingen bygger på dateringer i Norlie 1918 og fotografier i NAHA archives.
20. Kirkeindvielse 1893, s. 614. Signert »D. R.«
21. Minutes 1892-1961 s. 33, First East Koshkonong Church; East Koshkonong Lutheran Congregation archives.
22. Opplysninger på minnestøtte som Ole Gunnulsen reiste på familiens gravsted, Østre Koshkonong kirkegård, Wisconsin. Se foto i Til minde 1919, s. 129.
23. Mogan 1916, s. 97-98; Til minde 1919, s. 128-30.
24. Ole and Peder Gunnulson papers, P666 NAHA archives.

Litteratur

- Anderson, Gerald: *The West Koshkonong Story 1844-1969: A 125th anniversary year history*. U. st. og å. [1969].
- Bruce, G.M.: *A brief history of Valley Grove Lutheran Church*. U. st. og å. [ca. 1950].
- Eldal, Jens Christian: Kirkebygging på landet 1814-1880 og Linstows typetegninger. Mag.grad-avhandling, mangfoldiggjort manuskr., Universitetet i Oslo 1978.
- Eldal, Jens Christian: *Med historiske forbilder: 1800-tallet (Kirker i Norge, b. 3)*. Oslo: Arfo 2002.
- In The Midst of The Years 1839-1939: Centennial of The First Methodist Church*. Fort Atkinson, WI 1939.
- Kilde, Jeanne Halgren: *When church became theatre: the transformation of evangelical architecture and worship in nineteenth-century America*. Oxford: Oxford University Press, 2002.
- Kirkeindvielse paa Koshkonong. *Evangelisk Luthersk Kirketidende* 1893, s. 613-14.
- Lovoll, Odd S.: *The Promise of America: A History of the Norwegian-American People*. Revised edition. Minneapolis and London: University of Minnesota Press 1999 (opprinnelig utgave *Det løfterike landet*, Oslo 1984, 1997).
- Mogan, S.G.: Koshkonong og Vindæg-slægten. *Numedalslaget Aarbog*, b. 2, 1916, s. 91-100.
- Nelson, E. Clifford & Eugene L. Fevold: *The Lutheran Church among Norwegian-Americans*, b. 1-2. Minneapolis: Augsburg 1960.
- Norlie, Olaf Morgan: *Norsk Lutherske menigheter i Amerika 1843-1916*, b. 1-2. Minneapolis: Augsburg 1918.
- Seng, Eva Maria: *Der evangelische Kirchenbau im 19. Jahrhundert: Die Eisenacher Bewegung und der Architekt Christian Friedrich von Leins (Tübinger Studien zur Archäologie und Kunstgeschichte b. 15)*, Tübingen 1995.
- The East Koshkonong Lutheran Church: Celebrating 150 years 1844-1994*, East Koshkonong, WI/Chattanooga, TN 1994.
- Til minde om Ole Gunnuldsen. *Numedalslaget Aarbog*, b. 5, 1919, s. 127-30.