

Åbo domkyrkas första murade sakristia

Av Knut Drake

1. Inledning

Under loppet av 1200-talet fick det finska biskopsstiftet en fast organisation med lokala församlingar. De första sockenkyrkorna byggdes av trä och av samma material uppfördes domkyrkan på biskopsgården Korois. I slutet av seklet flyttades biskopssätet till staden Åbo, halvannan kilometer längre ner vid stranden av Aura å, där en ny domkyrka av trä invigdes 1300. Vid det laget hade man redan börjat bygga stenkyrkor på Åland, men på fastlandet vidtog uppförandet av murade kyrkor först i början av 1400-talet. Dessa gråstenskyrkor byggdes ofta i etapper, så att man började med att mura en fristående sakristia norr om socknens gamla träkyrka. Denna tradition går möjligtvis tillbaka på det faktum att man i Åbo inledde uppförandet av en murad domkyrka med att bygga en fristående gråstenssakristia.¹

2. Tidigare forskning

De första byggnadsarkeologiska undersökningarna i Åbo domkyrka företogs i samband med den stora restaureringen på 1920-talet. Forskningarna inleddes med utgrävningar i sakristian, där man 1923 ville inrätta ett nytt pannrum. Under den nuvarande sakristians golv hittade man då lämningar av två äldre sakristior, sakristia 1 och sakristia 2 (fig. 1). När putsen från kyrksalens norra vägg några år senare avlägsnades kom en gråstensmur till synes vilken tolkades som sydgaveln i

sakristia 1 (fig. 2). Denna gavel skulle ha sparats när man rev den gamla sakristian för att få rum för sakristia 2. Enligt denna uppfattning fanns alltså den äldre sakristians sydmur kvar i sin helhet, medan endast obetydliga rester av de övriga murar hade påträffats. I öster fanns grundsulan och ett skift av den gamla sakristimuren kvar. På norra sidan återstod så pass mycket rester att man kunde fastställa murens läge och rummets bredd. Den västra muren var i sin helhet bortbruten.

Utgrävningsresultaten presenterades av Juhani Rinne i hans bok om Åbo domkyrkas medeltida byggnadshistoria.² Enligt Rinne hade man inlett uppförandet av sakristia 1 med att gräva bort ett ca 60 cm tjockt jordlager på byggplatsen. Under jordlagret fanns ett tunt skift av fast morän på berggrund. Moränen hade jämnats ut med ett lager bruk och ovanpå detta hade man murat ca 1,5 m breda grundsulor för de ca 1,2 m tjocka sakristimurarna. Dessa uppfördes av rätt jämnstora stenar i skalmursteknik, med en något så när regelbunden skiftgång. Den strikt rektangulära byggnadens yttre planmått var 8,6x7,5 m och de inre måtten 6,2x5,2 m. Detta stämmer inte helt överens med den av Rinne publicerade utgrävningsplanen (fig. 1), enligt vilken rummets bredd skulle ha varit ca 5,7 m.³

Rinne utgick ifrån att båda sakristiorna hade varit fristående och lät därför markera två gavlar i den nya putsen på långhusväggen (fig. 3). Till den äldre gaveln hänfördes hela det sammanhängande grå-

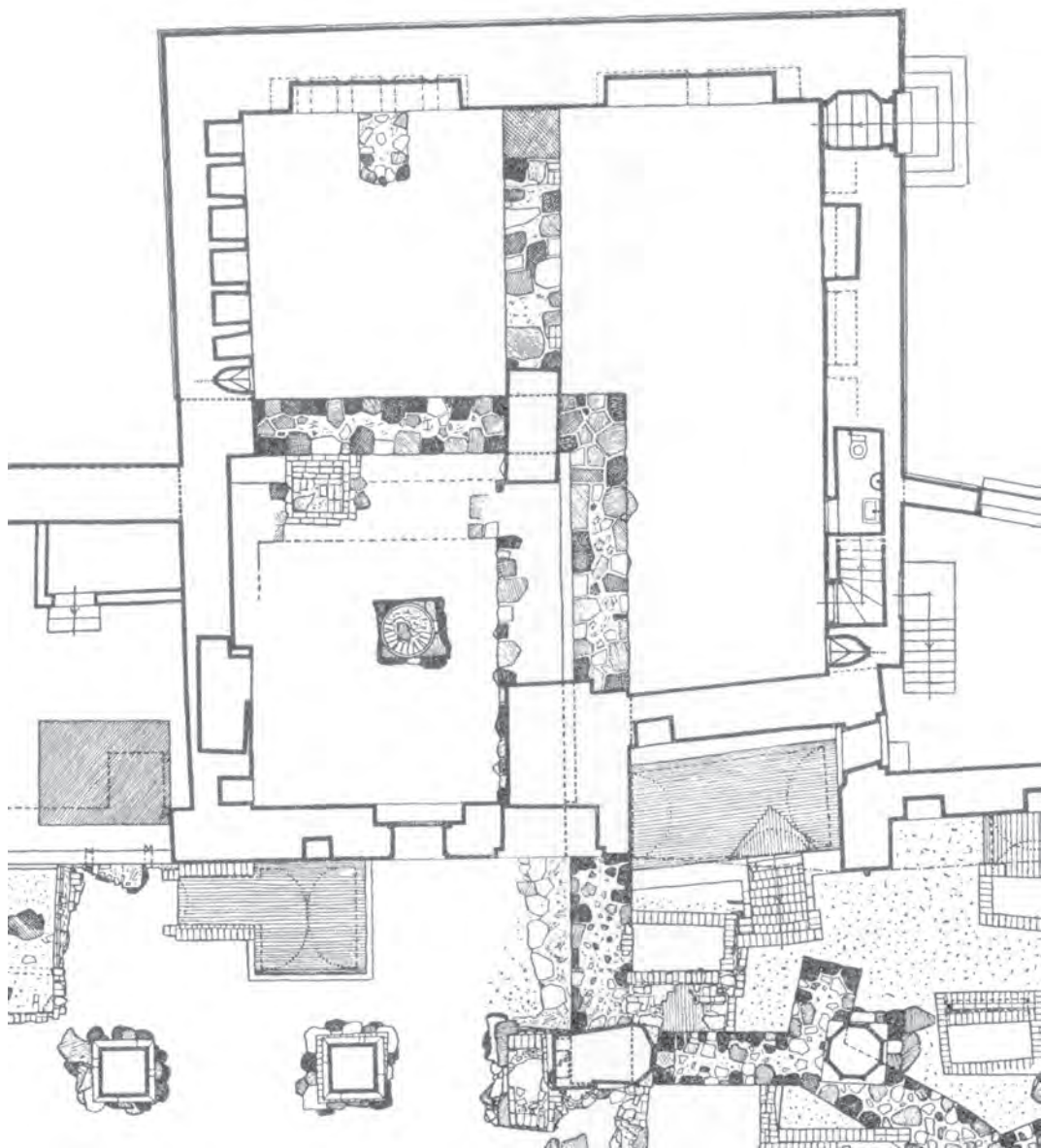


Fig. 1. Plan över utgrävningarna i Åbo domkyrkas sakristia 1923. Efter: Rinne 1941.



Fig. 2. Långhusets norra vägg. Spår av en bortbruten tegelpilaster och den västra delen av gavelmuren i en äldre gråstenssakristia. Foto: K. Kiviranta 1926. Museiverkets bildsamlingar, Helsingfors.

stensmurverket, medan den yngre gaveln utformades med hjälp av det gavelröste av tegel som kan ses på sakristivindens sydvägg (fig. 10).⁴ De båda gavlarnas bas ligger i nivå med långhusets ursprungliga golv, ungefär en meter lägre ner än det nuvarande. Rinne uppger inga exakta mått, men då långhusets aktuella golvnivå är +16,39 möh kan vi räkna med att den ursprungliga nivån var ca +15,40 möh. Sakristimurarna

skulle ha varit ca 4 m höga vartill kom 4,5 m för gavelröstet. Rinne utgick ifrån att sakristian hade uppförts av enbart gråsten och att alla tegelytor i gaveln är sekundära. Han tog inte ställning till hur den ursprungliga portalen varit utformad men räknade med en äldre gråstensportal på samma ställe som den nuvarande, ett faktum som enligt honom stöddes av den breda avlastningsbågen i murverket. Den ca 100x70 cm stora rektangulära muröppningen i toppen av gråstensmuren tolkade Rinne som en förbindelseled mellan sakristivinden och träkyrkans vind. Gavelröstets kanter var murade av stenar som genom tillhuggning hade anpassats efter sidornas lutning och röstets toppvinkel var påfallande vid, ca 84°.

Rinnes datering av sakristia 1 var obestämd, men han ansåg att det regelbundna gråstensförbandet, gavelröstets toppvinkel och de tillhuggna kantstenarna var tecken på hög ålder. Han räknade med att sakristian hade uppförts invid en församlingskyrka av trä som sedan slutet av 1100-talet funnits på platsen och menade att både träkyrkan och sakristian hade rivits då man kort efter 1229 började uppföra domkyrkan.⁵

Rinnes rekonstruktion av sakristia 1 har accepterats av alla senare forskare, men dateringen har varit föremål för diskussion. Iikka Kronqvist tänkte sig att träkyrkan vid medlet av 1200-talet hade uppförts som sockenkyrka för en tysk handelskoloni och att gråstenssakristian fogats till kort därpå.⁶ Bo Lindberg anslöt sig till Rinne och pläderade för en tidig datering.⁷ Carl Jakob Gardberg följde Kronqvist och räknade med att sakristia 1 har byggts ca 1260.⁸ Dateringsfrågan fick en ny vändning då Markus Hiekkänen kunde påvisa att man av allt att döma hade börjat bygga Åbo domkyrka först på 1280-tale. Sakristia 1 stod kanske färdig 1291 då canonicus Magnus från Rusko valdes till biskop *in sacristia ecclesie nostre aboensis*.⁹

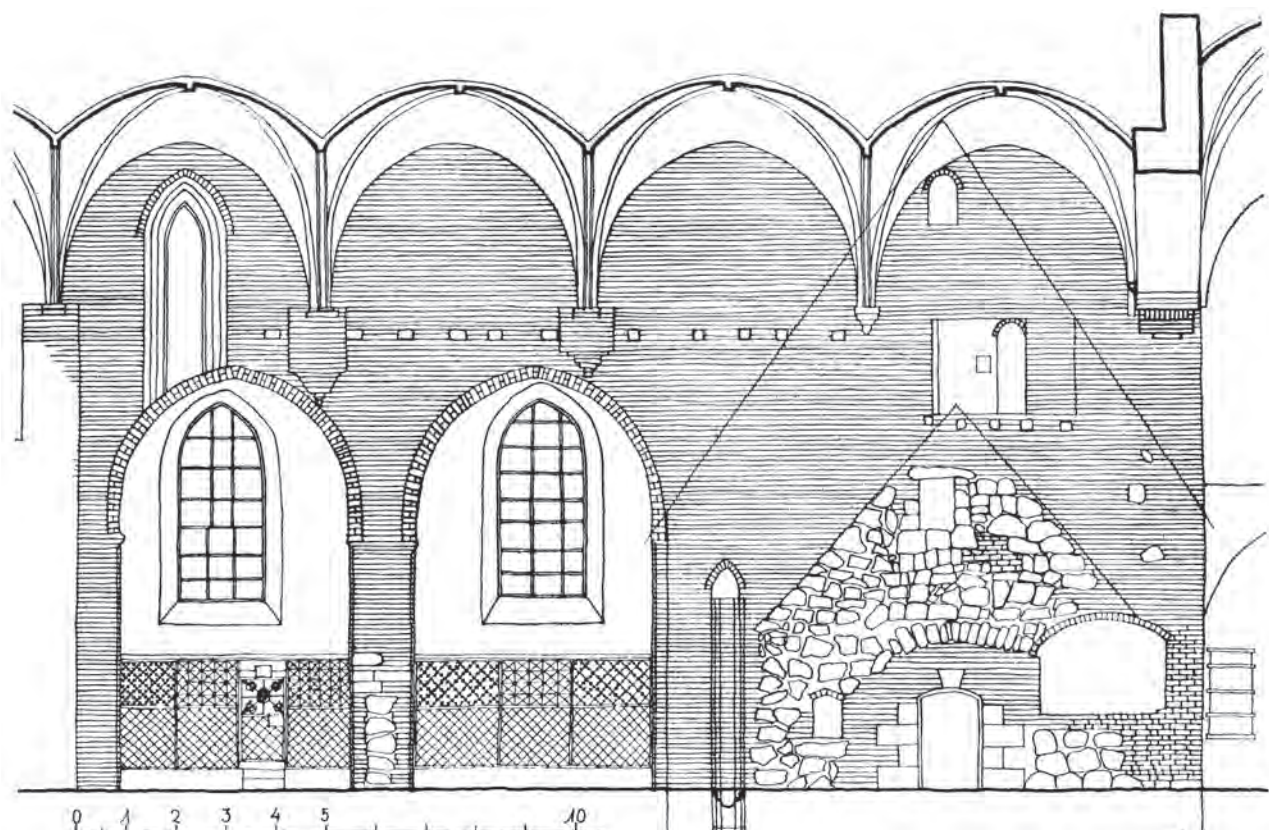


Fig. 3. Uppmätning av den östra delen av murverket i norra långhusväggen. Efter: Rinne 1941.

3. Nya synpunkter

Då man 1802 grävde grunden för det nya akademihuset söder om domkyrkan hittades en skatt innehållande ca 8000 mynt. Då ägaren var okänd placerades skatten tills vidare i ett skåp i domkyrkans sakristia, med följd att tjuvar en natt i februari 1804 bröt sig in där och for i väg med pengarna. Till följd av detta beslöt kyrkomötet att den gamla sakristiportalen skulle rivas och ersättas

med en stadigare ingång. Den nya granitportalen uppfördes av stenhuggaren Nils Stenstam 1805.¹⁰

Den gamla portalen återges på en ritning av Johan Sundsten 1793 (fig. 4). Det var fråga om en profilerad spetsbågig tegelportal med botten i nivå med långhusets ursprungliga golv. Samma portal finns också avbildad på andra ritningar från tiden före 1805.¹¹ Spår av tegelmurverket kring portalen kom i dagen då put-

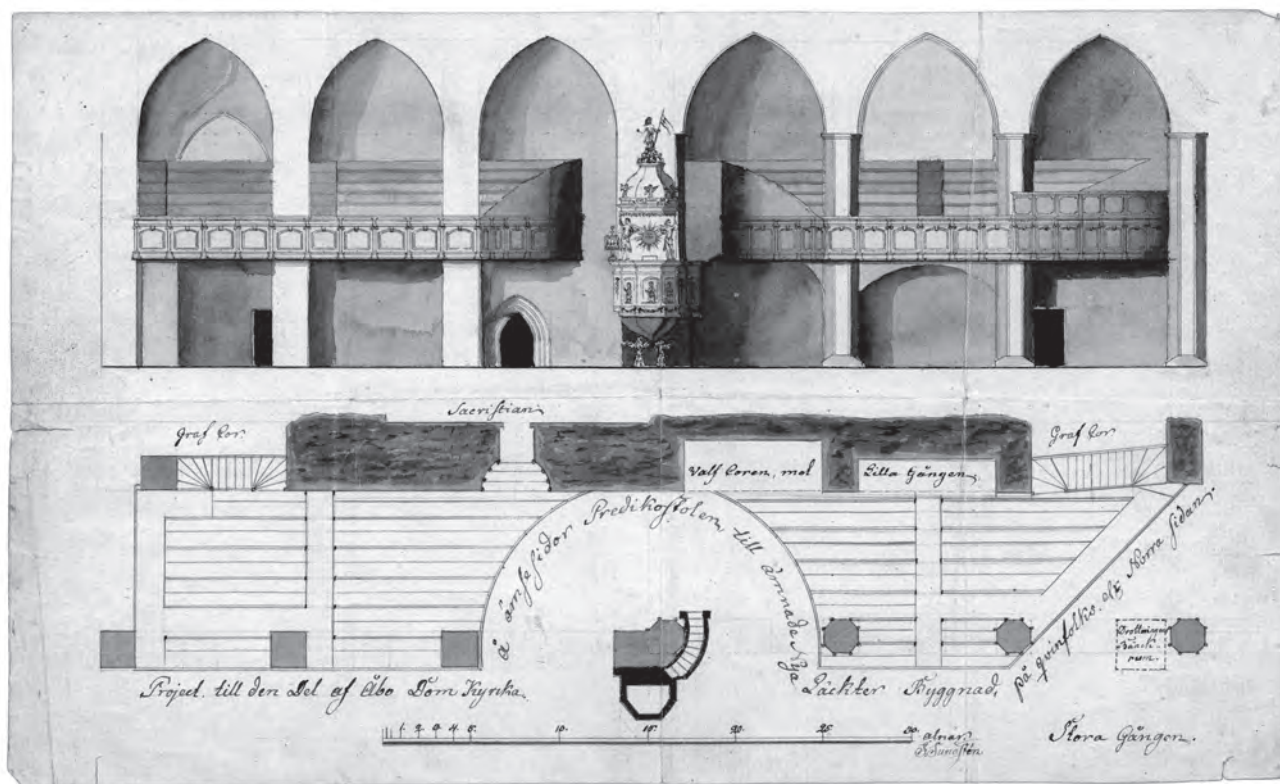


Fig. 4. Planritning för uppförande av läktare bakom predikstolen i Åbo domkyrka. Johan Sundsten 1793. Bildsamlingarna, Riksarkivet, Stockholm.

sen på långhusmuren avlägsnades 1926. På det fotografi som då togs kan man ana den gamla portalens kontur strax väster om det nya ramverket (fig. 2). Ett motsvarande tegelmurverk kan ses på murens andra sida (fig. 5). I båda fallen står teglen i förband med gråstenarna, vilket visar att det är fråga om murverket kring den äldre sakristians portal.

I samband med 1920-talets restaurering förnyades domkyrkans golv. Då hittade man under golvet i Borgmästarkoret en kalkstenshäll, i vilken den 3-4 cm

höga sockeln för den ena posten i en tegelportal finns uthuggen (fig. 6). Blockets format är ca 186x90x40 cm och materialet inhemska kalksten.¹² Hällen är naggad i kanterna men man kan tydligt urskilja att kvartsstav, rundstav, liljestav, hålkål och rundstav har ingått i profilerna (fig. 7a). Motsvarande tegel har hittats som lösfynd i kyrkan. Rinne och Kronqvist var av samma mening i fråga om sockelprofilerna, men oense om hällens ursprungliga läge. Rinne menade att den hade hört till långhusets gamla västportal som



Fig. 5. Den västra delen av sakristians sydoägg. Foto K. Kiviranta 1923. Museiverkets bildsamlingar, Helsingfors.

hade rivits på 1640-talet, medan Kronqvist tänkte sig att den kom från sakristian.¹³ Några andra alternativ kommer knappast i fråga. Domkyrkan hade nog ytterligare fyra ingångar: huvudportalen, prästdörrsportalen och korportalen i söder samt kalkstensportalen i norr.¹⁴ Av dessa kommer varken korportalen eller nordportalen i fråga eftersom de finns bevarade. Huvudportalen är ombyggd, men sockelpartiet torde vara oförändrat. Prästdörrsportalen är riven, men

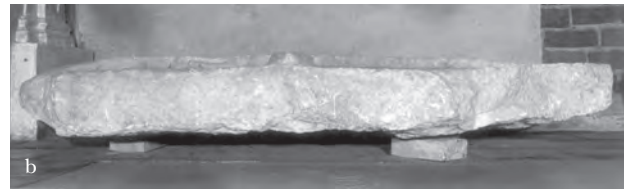
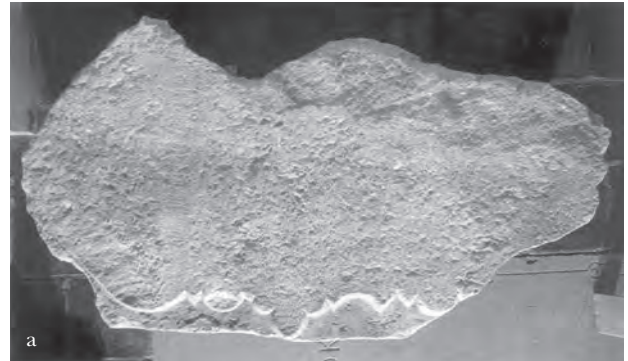


Fig. 6. Kalkstenshäll med sockel för tegelportal. Påträffades på 1920-talet under golvet i Borgmästarkoret: a hällens övre sida, b hällens främre kant. Foto P. Kujanpää 2005.

även dess sockel torde finnas kvar under golvet. Västportalen är förstås en möjlighet, men Kronqvists förslag att hällen stammar från sakristiportalen är nog det mest troliga. Vi kan föreställa oss att kalkstenshällen placerades i Borgmästarkoret då granitportalen byggdes 1805 och att den sedan städades undan då domkyrkan fick nytt golv efter branden 1827.

Den nya sakristiportalen förlades något öster om den ursprungliga och därför kan vi tänka oss att kalkstenshällen har burit upp tegelportalens östra post. Vid ett försök att rekonstruera portalen är det lämpligt att komplettera tegelprofilerna med en kvartsstav vid övergången mot långhusväggen (fig. 7b). Dörröppningens bredd är okänd, men med hjälp av de be-

varade spåren och 1700-talets ritningar kan vi passa in en portal av lämplig storlek i den ca 7,5 m breda sakristigaveln (fig. 8). Gavelns läge i långhusmuren låses av röstets välbevarade västra kant (fig. 9). Sakristians sydvästra hörn är bortbrutet men vi kan räkna med att sakristimuren har varit ca 3,8 m hög och gaveln i sin helhet 8 m hög. Alla dessa mått baserar sig på uppskattning, men felmarginalen ligger kring plus/minus 10 cm.

Denna rekonstruktion visar att Rinnes tolkning av gråstensmuren som en sammanhängande sakristigavel var felaktig. Varken den rektangulära öppningen eller den breda avlastningsbågen har hört ihop med sakristia 1.¹⁵ Endast den västra delen av murverket hör dit. Det tjocka putslagret som sedan 1920-talet täcker långhusväggen gör att man inte nu kan urskilja några murfogar, men av Rinnes vägguppmätning att döma finns det en gräns som börjar i gavelröstets

västra kant i höjd med muröppningen och som har fortsatt snett ned öster om den gamla portalen. Murverket till höger om fogen är av annan art än gavelmurverket (fig. 3). Stenarna är större och förbandet mera regelbundet och dessutom ser man inga spår av tillhuggna stenar i gavelröstets östra kant. Det som Rinne uppfattade som en enhetlig gavelmur måste i själva verket vara en sköldmur för de valv som planerades att uppföras under den byggnadsperiod som följde på sakristia 1, det s.k. sakristia 2-skedet.¹⁶

En närmare undersökning av den rektangulära öppningen bekräftar detta antagande. Öppningen går obruten igenom väggen och mynnar på sakristivinden ut i övre kanten av en gråstensmur (fig. 10). Muren stiger här till ca +23,50 möh, varav man kan dra slutsatsen att det är fråga om sakristia 2 – skedets norra långhusmur.¹⁷ Sidomurarna i sakristia 2 står i förband denna mur, vilket visar att sakristia 2 inte har

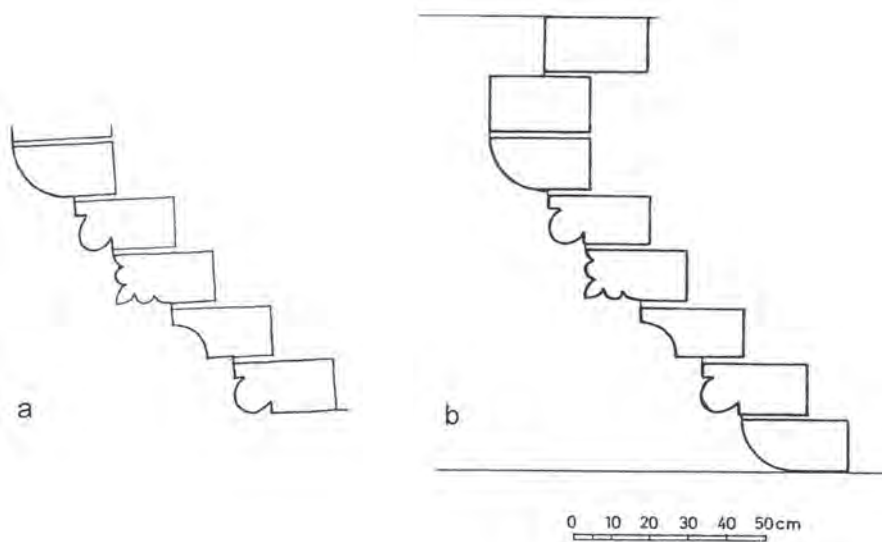


Fig. 7. Kalkstenshällen, a tegelportalens profiler enligt Rinne, b författarens förslag till rekonstruktion av portalens profiler.

uppförts som en fristående byggnad.¹⁸ Den äldre gaveln sparades inte med tanke på en ny sakristigavel, utan som en del av långhusmuren. Därigenom kunde man bevara den värdefulla tegelportalen, som sedan var i bruk ända till 1805.

Juhani Rinnes datering av sakristia 1 till början av 1200-talet baserade sig dels på tanken att den i sin helhet hade murats av gråsten, dels på att stenarna i gavelmuren var jämnstora och lagda i ett regelbundet förband. Ytterligare tecken på hög ålder var ga-

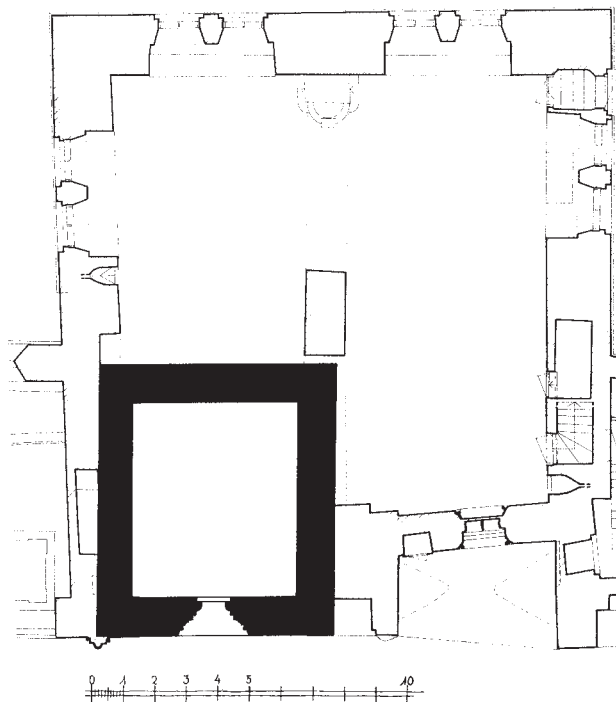


Fig. 8. Rekonstruerad plan av sakristia 1, infälld i planen av den nuvarande sakristian, enligt uppmätning av T. Heinonen & V. Laine 1977. Museiverket, Helsingfors.

velröstets vida toppvinkel och de speciellt tillhuggna kantstenarna.¹⁹ Inget av dessa argument håller dock streck. Sakristian var försedd med en portal av tegel och murverket uppvisar ett oregelbundet förband (fig. 2). Särskilt tillhuggna kantstenar hörde till saken i de medeltida kyrkgavlarna och toppvinkeln i ett gavelröste kan inte användas som dateringskriterium i samband med vår medeltida sakralarkitektur.²⁰

Även Iikka Kronqvist tänkte sig att sakristia 1 hade uppförts av enbart gråsten och att tegelportalen härstammade från sakristia 2. Enligt hans mening hörde sakristia 1 och den äldre sakristian i Virmo (fi. Mynämäki) till en grupp fristående sakristior, som

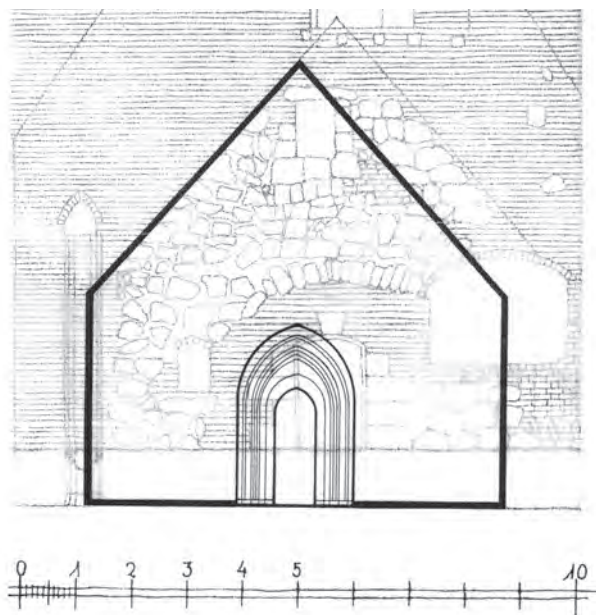


Fig. 9. Sakristia 1. Rekonstruerad sydfasad infälld i Rinnes vägguppmätning. Ritning: G. Buschmann Martin 2005.



Fig. 10. Sakristians vindsvåning. Södra väggen. Foto P.O. Welin 1977. Museiverkets bildsamlingar, Helsingfors.

utgjorde de äldsta murade byggnaderna i landet. De skulle ha uppförts innan arbetena på Åbo domkyrka inleddes 1286.²¹ Detta resonemang håller inte måttet. Tegelportalen hörde till sakristia 1 och sakristian i Virmo var aldrig fristående. Det finns dock ett visst samband mellan de båda sakristiorna. Sakristian i Virmo har en portal med samma tegelprofiler som vi känner från kalkstenshällen i Åbo, med undantag av liljestaven (fig. 11). Samma profiler har sydportalen i Nousis (fi. Nousiainen) långhus.²² De båda portalerna är emellertid rundbågade och har inga kalkstensocklar varför de knappast är helt samtida med Åboportalen. De båda sockenkyrkorna, som dateras till ca 1420-1430, uppvisar i själva verket flere drag som binder dem samman med kärnkyrkan i Åbo, d.v.s. den slutliga tegelkatedralen med treskeppigt välv långhus, femsidigt kor och sakristia i två våningar.²³ Därmed kan 1420-talet anges som ett tämligen säkert *terminus ante quem* för sakristia 1. I annat sammanhang har jag föreslagit att sakristia 2 skulle ha uppförts på Albrekts



Fig. 11. Sakristiportalen i Virmo kyrka. Efter: Riska 1961.

av Mecklenburg (1364-1389) tid och sakristia 1 något tidigare, ett bud som kvarstår.²⁴ 1280-talet är fortfarande ett lockande alternativ, som dock helt faller bort om biskopsvalet 1291 förrättades i en träsakristia.²⁵

4. Slutkommentar

Den domkyrka av trä som i slutet av 1200-talet uppfördes i Åbo var tydligen länge i bruk. Tanken på att ersätta den med en stenkatedral fanns sannolikt med ända från början, men stiftets resurser räckte på länge

inte till för ett sådant storföretag. Det första försöket att förverkliga stenkyrkoplanerna resulterade i en sakristia av gråsten med en spetsbågig perspektivportal av tegel. Längre än så kom man inte den gången och den fristående sakristian fick ge vika då man i följande skede började uppföra en gråstenskyrka med långhus, kor och sakristia i förband med varandra. Men också nu blev arbetet på hälft och först i början av 1400-talet uppfördes den tegelbyggnad som utgör kärnan i våra dagars Åbo domkyrka.

Noter

1. Drake 2003c s. 121 ff.
2. Rinne 1941 s. 91ff.
3. Detta kan bero på att måttsättningen på planen av kyrkan är bristfällig. Jfr fig. 2 och fig. 10.
4. Rinne 1941 s. 101. Detta gavelröste härstammar från ett betydligt senare stadium. Drake 2003a s. 86ff.
5. Rinne 1941 s. 398.
6. Kronqvist 1948 s. 16, 35 ff.
7. Lindberg 1975 s. 52 ff.
8. Gardberg 2000 s. 37.
9. Hiekkänen 2002; FMU 201.
10. Korhonen 1929 s. 256f.
11. T. ex. *Projekt till lektare i Åbo Domkyrka* av Carl Fr. Sundvall, 4.9. 1800. Åbo landsarkiv.
12. Kalkstenen är grovkristallin och innehåller rikligt med små flak av grafit. Allt detta tyder på att bergarten är metamorf, dvs har omkristalliserat under förhöjda temperaturer. Detta betyder att kalkstenen är av lokalt ursprung i södra Finland. Utlåtande av professor Carl Ehlers, Åbo Akademi, 17.11.2004.
13. Rinne 1941 s. 122ff; Kronqvist 1948 s. 39.
14. Domkyrkan kan redan under medeltid ha haft en s.k. biskopsdörr mot nordost i högkoret.
15. Avlastningsbågen hör antagligen ihop med granitportalen.
16. Drake 2003c s. 127.
17. Ännu 2003 antog jag i anslutning till Kronqvist att murarna i det långhus om började uppföras i sakristia 2-skedet var tegelbeklädda. Drake 2003c s. 128.

18. Drake 2003b s.138 ff.
19. Rinne 1941 s. 91 ff; Lindberg 1975 s. 52 ff.
20. Hiekkänen 1995 s. 121 ff.
21. Kronqvist 1948 s. 16 ff, 36 ff.
22. Riska 1961 s. 17 ff, s. 223 ff.
23. Drake 2003c s. 127 ff.
24. Drake 2003a s. 89.
25. FMU 201. Jfr not 9.

Litteratur

- Drake, Knut: Åbo domkyrkas äldre byggnadshistoria. *Taidehistorialisia tutkimuksia – Konsthistoriska studier* 27, 2003a, s. 79-90.
- Drake, Knut: Åbo domkyrka och byggnadsarkeologin. *Kaupunkia pintaa syvenmältä. Arkeologisia näkökulmia Turun historiaan*, 2003b, s. 135-154.
- Drake, Knut: Åbo domkyrka – ett fält för fortsatt forskning. *Hikuin* 30, 2003c, s.121-136.
- Hausen, Reinhold: *Finlands medeltidsverkunder I-VIII*. Helsingfors 1910-1930. (FMU).
- Gardberg, C.J., Simo Heininen & P.-O. Welin: *Nationalhelgedomen. Åbo domkyrka 1300-2000*. Helsingfors 2000.
- Hiekkänen, Markus: *The Stone Churches of the Medieval Diocese of Turku. A Systematic Classification and Chronology*. Helsinki 1994.
- Hiekkänen, Markus: Ålands medeltida kyrkor – en smal eller bred infallsvinkel. *Historisktidskrift för Finland* 1995:1, s. 113-128.
- Hiekkänen, Markus: Die Gründung der Stadt Turku. Civitas et castrum ad Mare Balticum, Baltijas arheologijas un vestures problemas dzelzs laikmeta un viduslaikos. Rakstu krajums – veltijums LZA istenajam loceklim prof. Dr. habil. hist. Andrim Caunem 65 gadu dzives jubileja. Riga 2002, s. 157-177.
- Hiekkänen, Markus: Suomen kivikirkot keskiajalla. Helsinki 2003.
- Korhonen, Arvi: Turun tuomiokirkko vv. 1700-1827. *Turun tuomiokirkon historiaa. Turun historiallisen yhdistyksen julkaisuja III*. Turku 1929.
- Kronqvist, Iikka: Die mittelalterliche Kirchenarchitektur in Finnland. *Finska fornminnesföreningens tidskrift* 48:1. 1948, s. 7-80.
- Lindberg, Bo: Åbo domkyrka intill 1318. *Åbo stads historiska museum. Årsskrift* 36-37. 1975, s. 15-94.
- Rinne, Juhani: *Turun tuomiokirkko keskiaikana I. Tuomiokirkon rakennushistoria*. Turku 1941.
- Riska, Tove: Mynämäen rovastikunta. *Suomen kirkot – Finlands kyrkor* 2. Helsinki 1961.