

# Regionale forskelle på udmøntning og møntbrug i Danmark ca. 1050 - ca. 1500

*Jørgen Steen Jensen*

Måske kunne man forestille sig, at regionalitet i forbindelse med møntvæsenet var noget, jeg havde overvejet under mit professionelle arbejde, men det er ikke tilfældet. For i det begreb indgår nemlig også, specielt i ældre middelalder, et spørgsmål om vægtmæssige forskelle mellem udmøntningerne i de forskellige landsdele, først og fremmest mellem Jylland og Østdanmark, dvs. Sjælland og Skåne. Alt for indgående overvejelser og vidtrækkende konklusioner i forbindelse med vægtstudier over middelaldermønter, det var noget man – i hvert fald i dansk sammenhæng – »burde« holde sig fra. Sådan lød det fra de ældre og klogere kolleger, da jeg startede, og lige på det punkt har jeg egentlig ikke haft lyst til at gøre oprør.

Jeg vil forsøge at belyse udviklingen i dansk middelalder ved hjælp af punktnedslag ud fra spørgsmål jeg har beskæftiget mig med, dels tjenstligt, dels under udarbejdelse af indledning i det nordisk-baltiske bind af Philip Griersons stort anlagte katalogværk over Fitzwilliam-museet i Cambridges samling, *Medieval European Coinage*, mere kortfattet *MEC*.<sup>1</sup>

Det skal bemærkes, at der er forskel på begreberne møntprägning og møntcirkulation i dansk middelalder. Møntcirkulationen domineres indtil c.1060/65 af udenlandske mønter, men med en stigende andel af danske mønter. I de to sidste tred-

jedele af 1300-tallet er det igen udenlandske mønter, der dominerer, idet den danske møntprägning – bortset fra Skåne – praktisk taget synes at være ophørt. Men i den mellemliggende periode, ca. 1050/65 – ca. 1332, er danske mønter – stort set – enerådende i den danske møntcirkulation. Fra den sidste tredjedel af 1000-tallet til og med den første tredjedel af 1300-tallet kan fund af udenlandske mønter i Danmark normalt forklares som særtilfælde. I 1400-tallet er der gang i den danske møntproduktion. Den flyttes i begyndelsen af 1440'erne til Malmø fra Lund, og Malmø er landets eneste møntsted indtil kong Hans (1483-1513). Først sent i 1400-tallet bliver der også præget mønt i København og Aalborg. Brugen af udenlandske mønter handler i 1400-tallet især om guldmønter, tyske og nederlandske gylden.

Møntmaterialet, som vi kender det fra fundene, kan deles i skattefund og enkeltfund, der hver har deres udsagnskraft. De enkeltfundne mønter og den erkendelse, som kan opnås ved studiet af dem, blev for et par år siden drøftet indgående ved et symposium på Nationalmuseet i København.<sup>2</sup> Endelig skal det bemærkes, at der her i opsatsen måske er uforholdsmæssigt mange henvisninger til egen skriftlig produktion, hvilket kan være lidt uretfærdigt set i kollegial sammenhæng.

## 1. Østdanske og vestdanske mønter i 1000-tallets midte

Igennem Store Bælt har der gået en regional grænse, hvad udmøntningen angår, således at man på Fyn tilsyneladende nærmest har brugt jyske mønter. Det lille forbehold er indsat, idet det fynske fundmateriale ikke er overvældende. Jyske mønter blev følgelig i 1000-tallet fortrinsvis brugt i Jylland, mens skånske og sjællandske mønter især blev brugt øst for Store Bælt. Denne viden havde jeg glæde af, da jeg i en række år brugte ganske mange kræfter på at få indkredset spørgsmålet om »det store sjællandske fund«, et kæmpemæssigt møntskattefund, som antagelig er kommet frem et sted imellem Horns herred, Roskilde og Stevns, måske omkring 1990, eller måske noget tidligere. Det har, så vidt det kan vurderes, været et af de største danske møntskattefund fra 1000-tallet, omfattende mindst to et halvt tusind mønter, og formentlig mange flere. Mønterne blev gradvis forsøgt spredt på det danske marked, indtil materialet i begyndelsen af 1997 kom ud på det større europæiske marked, hvor vi bl.a. blev opmærksomme på diverse *lots* i offentlige auktioner i Nord- og Mellemeuropa. Det endte med, at vi fra Nationalmuseets side fik erhvervet en del mønter, især danske, og vi har også et vist indtryk af, hvilket udenlandsk, dvs. tysk og engelsk, møntmateriale der oprindeligt kan have været i fundet. Hvad danske mønter angik, først og fremmest skånske (fig. 1) og dernæst sjællandske mønter, fra de nærmeste tiår før fundets nedlægningsstidspunkt, som er efter ca. 1058. Af jyske mønter (fig. 2) var der meget få.<sup>3</sup>

Denne forskel mellem udmøntningen i Jylland og udmøntningen i Østdanmark, primært Lund, hvor hovedmøntstedet lå, men også Roskilde og Slagelse på Sjælland (med et rundt tal, så vejer østdanske pen-

ninge c. 1 gram, vestdanske c.  $\frac{3}{4}$  gram), går vistnok tilbage til det mere regelmæssige danske møntvæsens begyndelse på Knud den Stores tid. Men, som sagt, har jeg ikke følt mig kaldet til nærmere forskning i årsagerne til forskellen i vægt på de østdanske og vestdanske penninge. Hvis jeg – på ganske uforpligtende måde – skulle komme med en antydning af årsager, så ville jeg mene, at man i Jylland måske kan have været inspireret af frisisk møntvæsen, de frisiske mønter tenderer til at være lettere end så mange andre af mønterne i det tyske rige. Men vi er ude på – hvad man nok kan kalde det – spekulationernes overdrev. Hvad der får de østdanske mønter fra midt i 1000-tallet til at forblive tungere, er jo ikke lige til at forklare. At man i Sigtuna i tidligt 1000-tal tenderer til at præge endnu tungere mønter, sikkert under indflydelse af de kufiske dirhemer, kan jo ikke forklare forholdene en menneskealder senere i Skåne og på Sjælland. Måske har påvirkningen fra engelsk eller tysk møntvæsen (Köln) været væsentligere?



Fig. 1-2. Penninge fra Lund og fra Viborg, begge Svend Estridsen (1047-74), antagelig ca. 1060. Det var ikke alene vægtmæssigt, men, som det ses, også stilmæssigt forskel på udmøntningerne i Øst- og Vestdanmark. Forsiden på Lunde-mønten har en byzantinsk inspireret Kristus-figur, mens forsiden på Viborg-mønten har en herskerfigur, der fra et vesteuropæisk forbillede stilmæssigt har udviklet sig på selvstændig vis.<sup>29</sup>

## 2. Jyske mønter sidst i 1000-tallet

Går vi frem til Knud den Hellige (1080-86), bliver forskellen endnu mere markant. De østdanske mønter er små og forholdsvis tykke, øjensynligt af godt sølv (fig. 3), de vestdanske er lidet lødige, men de er hvad møntblanketterne angår lidt større (fig. 4). Danmark var jo ét rige, og der har på dette tidspunkt været en massiv kongelig beskatning i form af *renovatio monetae*, »møntfornyelse«. Man skulle med visse mellemrum indveksle de kurserende mønter mod nye mønter, som så skulle bruges ved officielle betalinger.<sup>4</sup> Man, dvs. møntherren, kongen, kunne på denne måde få en massiv fortjeneste, dels ved at forringe mønternes sølvindhold og dels ved at lade udlevere færre ny mønter end der blev indleveret gamle. På et tidspunkt nåede man jo betænkeligt nær et nulpunkt for sølvindholdet. Men så kunne man – som i Norge under Magnus Barfod (1090-1103) – foretage en form for revaluering, således at penningen blev udmøntet efter en halvpenning-standard, det vil sige med en vægt, der svarede til den tidligere kun sjældent udmøntede halvpenning. Mønten havde



Fig. 3-4. Udmøntning fra Knud den Hellige (1080-86) fra Lund og fra Viborg. De jyske mønter er lidt større og noget tyndere end de skånske og sjællandske, ligesom også lødigheden er ringere.

således nu ringere vægt, men til gengæld var den af godt sølv.<sup>5</sup> Hvordan det gik i Jylland, står ikke helt klart – Georg Galster mente, at Knud den Helliges voldsomme møntforringelse i Jylland, måske for at skaffe penge til sin planlagte færd til England, kunne være en direkte årsag til mordet på ham i 1086.<sup>6</sup> Et nyligt skattefund fra Danelund nær Ribe indeholder blandt andet lidet lødige efterligninger af en engelsk mønttype fra Edward Bekenderen. Også prægningen af disse mønter, formentlig i Ribe eller eventuelt i Slesvig, sættes i forbindelse med Knud den Helliges planlagte tog til England.<sup>7</sup> I hvert fald er vi under en af efterfølgerne, Erik Ejegod (1095-1103), nået frem til en jysk udmøntning af øjensynligt godt sølv, men af en noget beskednere vægt (fig. 5 og 6) – måske af en halvpenning standard, som i Norge? Det store fund fra Lundby Krat, der fremkom 1980 syd for Ålborg, blev for de danske mønters vedkommende publiceret af Kirsten Bendixen.<sup>8</sup> Det var næsten udelukkende Erik Ejegods jyske mønter: fra Ålborg



Fig. 5-6. Udmøntninger fra Lund og Randers fra Erik Ejegod (1095-1103). Mønterne fra Lund synes at have en ringere sølvholdighed, mens de jyske mønter tydeligt er af godt sølv. Det er denne jyske udmøntning, der her foreslås at være af halvpenningstandard, og måske efter norsk inspiration.

og Randers var der 109 mønter, fra Lund var der 4 fra Erik selv og 4 fra forgængeren Oluf Hunger (1086-95). Lundby Krat skatten kan dateres ret nøje til årene lige omkring 1100.

### 3. Skåne, Sjælland og Jylland under kong Niels

Fra kong Niels' tid er der en række sjællandske fund samt et dobbelt fund fra en af kirkerne i Lund, Skt. Drotten, fremkommet 1984. De sjællandske fund har hovedsagelig sjællandske udmøntninger og nogle få skånske,<sup>9</sup> og det skånske dobbeltfund har hovedsagelig skånske mønter samt nogle få sjællandske<sup>10</sup> – ingen af dem har jyske mønter.

Fra en tidligere generation diskuterede to lærde herrer, Georg Galster (1889-1983) og Nils Ludvig Rasmussen (1904-73), hvad årsagen til de manglende jyske mønter fra det tidlige 1100-tal dog kunne være? Var det sådan, at det måske i virkeligheden var nogle mønter, som man hidtil havde troet var norske, der stammede fra Jylland?<sup>11</sup> Galster var selv tilbageholdende med at flytte om på møntserierne, men i sin sidste opsats, foreslog han dog, at en enkelt mønt, som han i overensstemmelse med den almindelige mening havde publiceret som norsk i det nordsjællandske Græse-fund, snarere burde henføres til Viborg, bisp Eskil (ca. 1100-33).<sup>12</sup>

Fra Jylland kendes der ingen skattefund fra kong Niels, men for 15-20 år siden var der fremkommet så mange enkeltfund i Jylland af en anonym mønt, tydeligt fra 1100-tallet, at man kunne argumentere for at placere den i århundredets første halvdel, altså meget muligt under Niels. Men der er kun fundet nogle få stykker øst for Store Bælt – altså igen et ganske tydeligt bevis på regionalisering i udmøntningen.<sup>13</sup> Det skal tilføjes, at der i det sidste par år er fremkommet nye møntfund både i Ribe og Slesvig, som vil nuancere vort billede af Niels' udmøntning.<sup>14</sup>

### 4. De små jyske brakteater omkring og efter 1150

En meget speciel udmøntning fra Svend Grathe, Knud V og Valdemar den Store, altså groft sagt tiårene omkring og efter 1150, er de små jyske brakteater, som kunstnerisk set er meget fremragende, og som samtidigt viser, at der var en række byer, hvor der var møntsteder: Horsens, Randers, Viborg, Hjørring (fig. 7-8). Mønterne kendes fra nogle store nordjyske fund, som stammer helt tilbage fra slutningen af 1600-tallet,<sup>15</sup> og ganske få enkeltfund – formentlig er mønterne så skrøbelige, at de dårligt kan overleve i jorden som enkeltfund (vægt 1/5 gram og derunder!). Hvordan disse meget omfattende udmøntninger reelt har fungeret som betalingsmiddel ved vi ikke. De er uden tvivl tysk påvirkede, og de må opfattes som en udløber af de meget store mængder brakteater, der i de samme tiår blev udmøntet, bl.a. i Sachsen. På grund af navnefællesskab mellem Liutger, mesteren for det danske Gunhildkors, der af Harald Langberg tolkes som udført for en datter af Svend Grathe (død 1157), og en brakteatkunstner Luteger fra Altenburg, foreslog Harald Langberg forsøgsvis, at der kunne være tale om én og samme mand.<sup>16</sup> Dermed være ikke sagt, at det også skulle være samme Luteger, der har udført de smukke jyske brakteater, men vi har antydnet den kreds, hvorfra stempelskæreren kan være hentet.



Fig. 7-8. Jyske brakteater, ensidige mønter, præget efter tysk inspiration i årene omkring 1150. Mønten til venstre angives at være præget af kong Svend, det vil sige Svend Grathe, mens mønten til højre angiver møntstedet, Heringa. Det er den eneste mønt, der vides præget i Hjørring.

### 5. Valdemar I den Stores jyske Dannebrogsmønt

Valdemar I den Stores såkaldte Dannebrogsmønt er en af de berømteste danske middelaldermønter.<sup>17</sup> Dette skyldes selvfølgelig først og fremmest motivet med korsfanen, der ikke nødvendigvis er flaget Dannebrog, som vi kender det, men muligvis en slags korsfarerfane. På de bedst bevarede eksemplarer har det usædvanlig fint udførte profilportræt af kongen tiltrukket opmærksomheden (fig. 9). Dateringen til Valdemar I er rimelig sikker på grundlag af møntens optræden i et enkelt skattefund.<sup>18</sup> Mønten kendes i øvrigt fra nogle jyske enkeltfund, vistnok også syd for den nuværende grænse, så henførelsen til Jylland synes sikker.

### 6. Valdemar Sejrs møntreform 1234-1241

#### – Skåne og resten af Danmark

I 1234, eller lige efter, gennemføres der en møntreform i Danmark, der giver de jysk/fynske mønter et ensartet, næsten standardiseret udseende. De har ganske enkle dekorationer, forsiden har »I I«, som normalt læses som Secundus, men som også er forelået tolket som et symbol for de to Jyllande, Nørre- og Sønderjylland (fig. 10)<sup>19</sup>, og bagsiden har et kors. Samtidig er de udført på et teknisk højt plan med megen brug af punsel, og efter al sandsynlighed med en udviklet brug af såkaldte »hemmelige tegn«, der antyder emissioner m.v. Jeg har andetsteds argumenteret for, at den tekniske udførelse sandsynligvis er iscenesat af den fremstående engelske møntmand Nicholas af Saint Albans (død ca. 1252), der i en lang årrække havde en meget betroet stilling ved forvaltningen af Valdemar Sejrs møntvæsen.<sup>20</sup> I Roskilde blev der præget en tilsvarende mønt, men med fremhævelse af Roskildebispens (Niels Stigsens) andel i mønten, og

i øvrigt med en meget beslægtet udførelse (fig. 11). Det samme gælder i Lund, men her selvfølgelig med fremhævelse af ærkebisp Uffo (fig. 12). Det ser ud til, at man i Lund gjorde en slags oprør mod al denne uniformitet, og sidst i Valdemars regeringstid vendte



Fig. 9. Den såkaldte »dannebrogsmønt« præget af Valdemar den Store. Forsiden har i halvfigur kongen i profil med sværd og scepter, nærmest en slags lilje-vækst, hvoraf korset vokser frem, mens bagsiden har korsfanen. Man kan godt argumentere for, at møntens billedsprog viser hen til kongens korstog mod venderne, blandt andet erobringen af Rügen.



Fig. 10-11. Valdemar Sejrs, udmøntninger efter 1234. Fig. 10 viser den såkaldte rigsdmøntning, der antages udmøntet adskillige steder i landet, møntstederne angives ved diverse punkter (ikke afbildet her). Forsidens indskrift foreslås læst som »Valdemar II«, mens bagsiden har »Danskernes Konge«. Fig. 11, som er fra Roskilde, har på forsiden »Valdemar Dan(skernes) Konge«, mens bagsiden har »Nicolaus Ep(is)c(opus) R(oscildensis)« for »Bisp Niels af Roskilde«. Roskilde-bispen havde andel i møntindtægterne.



man tilsyneladende tilbage til en mere traditionel type med kongehoved og ærkebispehoved på hver sin side af mønten, men specielt ærkebisen, der er placeret over Laurentius-risten virker noget mere stiliseret og anderledes end de tidligere tilsvarende typer. Denne type, Hauberg 15, er nok den yngste af Valdemar Sejrs Lunde-mønter (fig. 13).<sup>21</sup>

### 7. Udmøntningen i Lund sidst i 1200- og i 1300-tallet

Udmøntningen i Danmark i perioden mellem Valdemar Sejrs død 1241 og Christopher II.s død 1332 kaldes »borgerkrigsmønter«. Det har været en højtt udviklet udmøntning, med forskellige møntsteder, Sjælland, bl.a. Roskilde, et eller snarere flere møntsteder i Nørrejylland, Ribe og Slesvig. Sølvindholdet



Fig. 12-13. Valdemar Sejrs udmøntninger fra Lund efter 1234. Stilmæssigt synes mønten fig. 12 at svare til de foregående, forsiden har kongens for-bogstav »VV« omkring hans magtsymbol sværdet, mens ærkebisp Uffes latiniserede navn VFO står langs hans ærkebispstav. Mønten på fig. 13 har ingen indskrift, men opbygningen af motiverne svarer til den hævdundne, forsiden har kongebilledet, bagsiden har ærkebisen, som har stiftets helgen Laurentius' martyrsymbol, risten, foran sig. Mønten dateres af et fund til sent i Valdemar Sejrs regering.

blev efterhånden stærkt formindsket, og efter alt at dømme har der været en ny udmøntning hvert år, hvor de gamle mønter skulle omveksles med de nye. Der synes at have været en meget stor mængde mønter i omløb, og mønterne har tilsyneladende ikke helt sjældent haft gyldighed i flere regioner i Vest-Danmark, det vil sig vest for Øresund.<sup>22</sup>

Ganske anderledes var forholdet for de »borgerkrigsmønter«, der var præget i Lund, og som i hvert fald fra sidst i 1200-tallet følger den franske *denier tournois*. Mønterne fra Lund er næsten alle klart mere sølvholdige end de vstdanske. Det kan næsten altid erkendes med det blotte øje, og af samme grund er det ikke særlig ofte, at man træffer mønter fra Lund i vstdanske fund, ligesom det heller ikke er særlig ofte, at man træffer vstdanske mønter i Lund, det øvrige Skåne eller Bornholm. Vi har en enkelt skriftlig kilde, som belyser dette forhold, nemlig fra den voldsomme strid mellem Erik Menved og ærkebisp Jens Grand, hvor kongen åbenbart har forringet mønten i ærkebispens fravær.<sup>23</sup> Det forlanges nu i 1298 fra ærkebispens side under forhandlinger i Rom, at Lundestiftets mønt skal føres tilbage til den værdi den franske mønt fra Tours har (en *denier tournois*), og at det skal være sådan i al fremtid. Det nævnes, at ærkebisen har andel i mønten, og dens forringelse har gjort stor skade for gejstligheden, folket, ja selv for kongen.

Faktisk ser det ud til at Lundepenningen fastholdt sin relativt høje lødighed, så længe den eksisterede, det vil sige i endnu trekvart århundrede (fig. 14). Vi kunne være fristet til at spørge hvorfor man lagde så megen vægt på at have en mere lødig mønt i Skåne, og hvorfor det understreges, at den skal være af samme lødighed som en specifik nævnt udenlandsk, her fransk, mønt. Den lille franske *denier* fra Tours var ellers ikke en mønt, som i særlig høj grad blev

anvendt på vore breddegrader. En nærliggende forklaring kunne ligge i Skånemarkedet, hvor der jo var megen international handel, men der blev næppe i særlig høj grad afregnet i fransk mønt. En anden, måske mere oplagt forklaring kunne være, at man i Lund havde brug for en internationalt gangbar mønt, når der skulle betales afgifter til Pavestolen, og at det var nemmest, hvis det skete i netop den mønt man selv var med til at producere. Under alle omstændigheder, Skåne forblev i næsten trekvart århundrede møntmæssigt noget for sig selv med sit eget møntvæsen, altså en udpræget form for regionalisering. Dette ganske uanset om Skåne var en del af Danmark, et »eget« kongerige (i nogle år efter 1332) i personalunion med Sverige, en del af Magnus Erikssons svenske kongerige, eller en del af Valdemar Atterdags

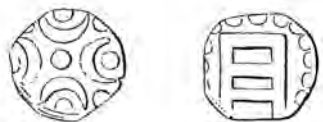


Fig. 14. Mønt fra Lund med Laurentius-risten. Mønten, der ikke har indskrift, hører til blandt de sene skånske udmøntninger i 1300-tallet; på det tidspunkt var Skåne det eneste sted i Danmark, hvor det traditionelle møntvæsen med årlig møntfornyelse havde overlevet.



Fig. 15. Pommersk denar fra Szczecin. De små pommerske denarer kom efter alt at dømme i møntcirkulationen til at afløse mønterne fra Lund, da udmøntningen ophørte i løbet af 1370'erne. De kaldes undertiden »vinkenaugen«, hvad der formentlig alluderer til ørnehovedet på møntens forside, hvor øjet er tydeligt angivet.

genoprettede Danmark (men fra 1370 til 1385 med Hansetæderne som forvaltere af de vigtige skånske slotte ved Øresund). Udmøntningen i Lund af den hævdevundne type mønter sluttede definitivt 1378, da Hansetæderne forbød »dat nye copperghelt, dat men op Sconen sleit«. <sup>24</sup>

## 8. Pommerske denarer træder i stedet for de skånske mønter

Da den skånske penning gik ud af brug i sidste fjerdedel af 1300-tallet opstod der en ledig plads i møntcirkulationen i Skåne og på Bornholm, og der blev dermed plads til en anden, for så vidt tilsvarende, men dog lidt mindre mønt, den pommerske denar, også kaldt »vinkenaugen« formentlig efter penningen fra Stettin (Szczecin), der på den ene side har et ørnehoved i profil, med et tydeligt fremhævet øje (fig. 15). De pommerske penninge er fundet i en række bornholmske kirkers gulve, og de indgår i et par skattefund, hvor man specielt kan lægge mærke til Olsker-skatten, idet  $\frac{3}{4}$  af fundet er de små pommerske mønter. <sup>25</sup> Selv om mønttypen også kendes fra Sjælland, er koncentrationen på det lille bornholmske område bemærkelsesværdig, men den svarer i øvrigt, ganske naturligt, til forholdene i Skåne. <sup>26</sup> Således har vi her et godt eksempel på en form for regionalisering af møntcirkulationen i Senmiddelalderen.

## 9. Erik af Pommerns kobbersterlinge

Det lykkedes for dronning Margrethe at få genetableret et dansk nationalt møntvæsen, og hun lod nu udmønte i sin unge slægtning, den kronede konge Erik af Pommerns navn. Oprindeligt var det sølvmønter, men traditionen fra borgerkrigsmønternes tid har nok været levende, og man har formentlig vidst, at

det kunne have visse fordele både for møntudstedene og for møntbrugeren med en meget kraftig udmøntning af kobbermønt. I hvert fald bliver der fra omkring 1420 foretaget en betydelig udmøntning på fire møntsteder: Lund, Næstved, Odense og Randers. Efter alt at dømme var der ingen forskel på kvaliteten af udmøntningerne. Næstved og Randers havde i øvrigt særlige små tegn på bagsiden, der også for ikke skriftkyndige muliggjorde hurtig identifikation (fig. 16-17). Når man valgte at udmønte fire steder rundt i landet, skyldes det nok mest distributionsmæssige grunde. Det kunne måske være lidt besværligt at distribuere mønt til hele Danmark blot ud fra de østdanske møntsteder, Næstved og Lund. Mønter beregnet til lokal, daglig brug ville det måske være nemmere at få sat i cirkulation fra et lokalt møntsted? Man kan se, at de enkeltfundne kobbersterlinge, som fremkommer ved detektoramatørers færden i Jylland, ganske ofte – for så vidt de overhovedet kan identificeres på grund af slid – viser sig at være præget i Randers, hvad der antyder, at oprettelsen af de fire danske møntsteder til kobbersterlingene var velmotiveret. Udmøntningen dateres af Jens Christian Moesgaard, under inddragelse af nye fund og overvejelser, til ca. 1420-1430/35. Efter Erik af Pommerns afsættelse 1439 må kobbersterlingene være fjernet hurtigt fra omløbet.<sup>27</sup>

### 10. Malmø bliver i en periode eneste danske møntsted

Møntstedet i Lund blev lukket lidt ind i 1440'erne, og i stedet blev produktionen flyttet til Malmø, som i et lille halvt hundrede år, under Christopher af Bajern og Christiern I, var eneste danske møntsted (fig. 18). Der var en kæmpemæssig produktion af danske hvide, små sølvmønter af forholdsvis lav lødighed, som



Fig. 16-17. Erik af Pommerns kobbersterlinge fra Odense og Randers. Hvis man dømmes efter mønternes udbredthed, må de være præget i millionvis. Forsiden viser kong Eriks kronede initial, mens den latinske omskrift angiver møntstedet (»moneta«), derefter følger stednavnet, her Odense og Randers. Bagsiden har den fromme devise »In nomine Domini«, »I Herrens navn«, og Randers mønten har i den ene korsvinkel en lille ring. Udmøntningen af disse rene kobbermønter synes at afspejle en bevidst kongelig politik, der tilsyneladende ikke var bange for inflation.



Fig. 18. Christiern I.s hvid fra Malmø opnåede en stor udbredelse, også i de nærmeste nabolande. Det var i forholdet til de svenske sølvmønter og de nordtyske hansestæders mønt ikke nogen særlig lødige mønt. Den trængte frem i kraft af »Greshams lov«, hvorefter den ringere mønt forjager den bedre. Men den kunne bruges ved beskednere former for kapitaldannelse, også i 1500-tallet. Derimod viser centraliseringen af udmøntningen til ét møntsted, at regeringen sandsynligvis har ønsket, at regionaliseringen indenfor møntvæsenet skulle ophøre. Der gik i første omgang et halvt hundrede år, før man igen måtte operere med flere møntsteder.



på grund af Gresham's lov også vandt udbredelse i nabolandene, både i den sydlige del af det daværende Sverige og i Nordtyskland. Mønterne var i omkring hundrede år anset for en stabil enhed, når man ville spare op, det ses blandt andet i skifter i dødsboer i Malmø langt efter midten af 1500-tallet.<sup>28</sup>

### *11. Nye møntsteder oprettes i årtierne omkring 1500*

Selv om Malmø forblev hovedmøntstedet, så blev der under kong Hans oprettet nye møntsteder, både i København og i Ålborg. Under sønnen, Frederik I, blev møntstedet i Ålborg lukket, mens Ribe, der havde haft et aktivt møntsted i det meste af middelalderen, blev genåbnet. Man kan se, at det – ligesom med Erik af Pommerns kobbersterlinge – er en form for regionalisering, hvor man har et ensartet møntvæsen over hele landet, men hvor man af rent praktiske grunde har fordelt en række møntsteder rundt i landet. Det er en praksis, som endnu i skrivende stund (2007) opretholdes i store europæiske lande som Tyskland (fire møntsteder) og Rusland (to møntsteder).

### *12. Konklusion*

Det er værd at bemærke, at fra og med 1400-tallet blev der præget en ensartet mønt i hele landet, og når man har flere møntsteder har det, som nævnt, sandsynligvis været rent praktiske grunde der har talt for det, f.eks. lettere distribution af de nye mønter. Det gælder lige til tiden efter Grevens fejde (1534-36), hvor der – vel betinget af krigsforholdene – igen er flere møntsteder i aktivitet, bl.a. Århus. Derimod er der fra Christian III.s møntreform 1541 i selve Danmark, stort set, kun ét møntsted, nemlig København.

Til gengæld har hertugdømmerne, Slesvig og Holsten, deres eget møntvæsen, som ifølge Ribe privilegiet 1460 følger møntvæsenet i Hamburg og Lübeck. Det vil sige, at forholdet mellem dansk og lybsk mønt som oftest var som 2:1. Hertugdømmerne har hele vejen igennem også deres egne møntsteder – mønter til brug i Slesvig og Holsten bliver normalt ikke præget i Kongeriget. Men årsagen til denne form for regionalisering ligger – i hvert fald formelt set – i rent statsretslige forhold.

#### **Noter**

- 1 Jensen 2006.
- 2 Horsnæs & Moesgaard (red.) 2006.
- 3 Jensen 2004 a og b.
- 4 Jensen 1996.
- 5 Skaare 1969.
- 6 Galster 1934.
- 7 Moesgaard 2004.
- 8 Bendixen 1993, vægtanalyse s. 44 ff.
- 9 Galster 1955.
- 10 Foreløbig fremlæggelse Jensen 1993
- 11 Galster 1965.
- 12 Galster 1981; DMS, I, s.279 ff., nr. 40.
- 13 Posselt 1989.
- 14 Tak til Jens Christian Moesgaard og Morten Søvsø, Ribe, for oplysninger om nye fund.
- 15 Øster Uttrup I og II, fremkommet 1696 og 1708, samt Biersted hede, fremkommet 1860, DMS, I, nr.47-48 og 52.
- 16 Langberg 1982 s.46 og 89.
- 17 Hauberg 1906, tavle 3, nr. 61.
- 18 DMS I, nr. 56.
- 19 Kaaber 1986.
- 20 Jensen 2005.
- 21 Golabiewski Lannby 1982; Hauberg 1906, tvl. 5, nr. 15; Medieval European Coinage, bd. 10.
- 22 Grinder-Hansen 1997 og 2000, s.81-91.
- 23 Skriftlige kilder, nr. 145.
- 24 Skriftlige kilder, nr. 510.
- 25 DMS II s.183 f., nr.223.

- 26 Jensen 1985.  
 27 Moesgaard 2005.  
 28 Bager og Jensen 1987.  
 29 Illustrationerne er alle lånt fra grafiske gengivelser hos Hauberg 1900 (fig.1-6), Hauberg 1906 (fig.7-13), Hauberg 1885 (fig.14), Ramus og Devegge ca. 1832 (fig.16-17), Hauberg 1886 (fig. 18)) samt Dannenberg 1893 (fig.15).

## Litteratur

- Bager, Einar & Jørgen Steen Jensen: Papir-skattefund fra Frederik II.s og Christian IV.s Malmø. *Nordisk Numismatisk Unions Medlemsblad* 1987, s. 2-7.
- Bendixen, Kirsten: *Skatten fra Lundby Krat. De danske mønter*, København 1993.
- DMS = *Danmarks Middeldalderlige Skattefund*, I-II, Det Kongelige Nordiske Oldskriftselskab, København 1992.
- Dannenberg, H.: *Münzgeschichte Pommerns im Mittelalter*, Berlin 1893.
- Galster, Georg: Knud den Helliges jydsk Mønter. *Aarbøger for nordisk Oldkyndighed og Historie* 1934, s. 129-136.
- Galster, Georg: Græse-fundet og andre fund på Sjælland af mønter fra kongerne Niels og Erik Emune. *Aarbøger for nordisk Oldkyndighed og Historie* 1955, s. 61-103
- Galster, Georg: Norge eller Jylland. Ramus og Devegges ufuldendte møntværk... *Numismatiska Meddelanden* 30, Stockholm 1965, s. 57-81.
- Golabiewski Lannby, Monica: Danska 1200-talsmynt i depåfynd från Skåne. *Nordisk Numismatisk Unions Medlemsblad* 1982, s. 106-113.
- Grinder-Hansen, Kjeld: Møntfornyelse (Renovatio monetæ) i Danmark fra år 1200 til Christopher II.s død i 1332. *Nordisk Numismatisk Unions Medlemsblad* 1997, s. 130-136.
- Grinder-Hansen, Kjeld: *Kongemagtens krise. Det danske møntvæsen 1241-1340*, København 2000.
- Hauberg, Peter: *Danmarks Myntvæsen og Mynter ...1241-1377*, København 1885.
- Hauberg, Peter: *Danmarks Myntvæsen ... 1377-1481*, København 1886.
- Hauberg, Peter: *Myntforhold og Udmyntninger i Danmark indtil 1146*, København 1900.
- Hauberg, Peter: *Danmarks Myntvæsen ... 1146-1241*, København 1906.
- Horsnæs, Helle W. & Jens Christian Moesgaard (red.): *6<sup>th</sup> Nordic Numismatic Symposium. Single Finds: the Nordic Perspective*, *Nordisk Numismatisk Årsskrift* 2000-2002 (2006).
- Jensen, Jørgen Steen: Pomeranian Denars («Vinkenaugen») and kwartniks at Bornholm, *Nummus et Historia* (festskrift til Ryszard Kiersnowski), Warszawa 1985, s. 269-275.
- Jensen, Jørgen Steen: En mindemønt for Assers opnåelse af ærkebispværdigheden i Lund 1104? *Nordisk Numismatisk Unions Medlemsblad* 1993, s. 2-8.
- Jensen, Jørgen Steen: Møntfornyelse (Renovatio monetæ) i Danmark indtil år 1200. *Nordisk Numismatisk Unions Medlemsblad* 1996, s. 130-136
- Jensen, Jørgen Steen: Det store sjællandske møntskattefund fra Svend Estridsens tid. *Nordisk Numismatisk Unions Medlemsblad* 2004, s. 148 f.
- Jensen, Jørgen Steen: Stort møntfund fra Sjælland. *Nyt fra Nationalmuseet* 2004, nr. 104, s. 34.
- Jensen, Jørgen Steen: Nicholas af Saint Albans – Valdemar Sejrs engelske mønt og pengemand gennem 30 år, *Nordisk Numismatisk Unions Medlemsblad* 2005, s. 58-61
- Jensen, Jørgen Steen: Philip Grierson 15.november 1910-15. januar 2006, *Nordisk Numismatisk Unions Medlemsblad* 2006, s. 78-81.
- Langberg, Harald: *Gunhildkorset*, København 1982.
- Kaaber, K. G.: Niels Stigsens møntreform 1234/35, *Aarbøger for nordisk Oldkyndighed og Historie* 1986, 213-241.
- Medieval European Coinage* (= MEC), 10. *Nordic and Baltic Coinages*, under udarbejdelse i Cambridge af Elina Screen og Jørgen Steen Jensen
- Moesgaard, Jens Christian: Om Erik af Pommerns danske mønter, *Nordisk Numismatisk Unions Medlemsblad* 2005, s. 79-86.
- Moesgaard, Jens Christian: Møntskatten fra Danelund og møntvæsenet i Sydvestjylland i vikingetid og tidlig middelalder, *Aarbøger for nordisk Oldkyndighed og Historie* 2004 (2007), s.107-56.
- Posselt, Gert: En udbredt norrøjsk mønttype fra ca. 1100-50, *Nordisk Numismatisk Unions Medlemsblad* 1989, s. 73-76.
- Ramus, Chr. & Ole Devegge: »Ramus og Devegges ufuldendte møntværk« = Chr.Ramus og Ole Devegges stort anlagte dansk-norske møntværk; blev afbrudt 1832, et mindre oplag blev udsendt 1867.
- Skaare, Kolbjørn: »Olav Kyrres« myntreform, *Nordisk Numismatisk Årsskrift* 1969 (1970), s. 21-36
- Skriftlige kilder = De skriftlige kilder til Danmarks middelalderlige møntvæsen*, København 1989. (Samlede særtryk af i alt 1123 latinske, nedertyske og gammeldanske kildesteder, publiceret i fire årgange af *Nordisk Numismatisk Årsskrift* 1955-1983/84)