

# Udbredelsen af reguleret møntøkonomi i geografisk perspektiv ca. 600 - ca. 1150

Af Jens Christian Moesgaard

## 1. Mønter og regionale forskelle

Mønter egner sig fremragende til studiet af regionale forskelle i historisk perspektiv. Mønter er en massevarer, produceret i millionvis, brugt, tabt eller gemt væk og siden fundet igen i vore dage i tusindvis. Den blotte fundmængde muliggør analyser på et statistisk forsvarligt grundlag. Hver mønt har sit mere eller mindre præcise prægetidspunkt og -sted, der udgør potentielle variable parametre i analysen. Koblet med oplysning om fundsted, dvs. stykkets sidste brugssted, bliver analysen endnu mere fintmasket. Endelig giver den arkæologiske kontekst – grav, markedsplads, lag afspejlende byggeaktivitet osv. – fingerpeg om de situationer, mønter blev brugt i. Mulighederne for kombinationer i analysen er nærmest uendelige, og det samme er de resultater, vi kan få af analyserne.

Og dog har de regionale forskelle ikke været specielt meget i fokus i udforskningen af møntbrugen i Danmarks vikingetid, hvis vi går ud over stadiet af banale generelle konstateringer såsom »Bornholm er meget fundrigt«, »Der kendes næsten ingen 1000-tals-fund fra Sydvestjylland« osv. Imidlertid er regionalvinklen vundet frem inden for de seneste par årtier. Inspirationen kommer i høj grad fra udlandet – nævnes kan Michael Metcalfs studier af møntbrug i England.<sup>1</sup> I Norden må Tuukka Talvios disputats om mønter i Finland i vikingetiden fremhæves som et skoleeksempel på potentialet i udforskningen af regionale forskelle.<sup>2</sup>

Og Danmark har fulgt trop – dog mest markant med en svensk forskers arbejde. Overblikket over de lange linjer og de generelle overordnede tendenser kommer nemlig med Cecilia von Heijnes disputats i 2004.<sup>3</sup> Der er dog stadig mange delasppekter at bearbejde og detalstudier, der venter på at blive lavet.

600-tallets møntfund fra Danmark er et godt eksempel på mulighederne i studiet af regionale forskelle i møntbrug. Efter romertidens import af sølvdenarer og guldsolidi følger en møntimportløs periode. I 600-tallet dukker mønter så småt op igen i form af små frankiske guldtrienter eller tredjedelssolidi. Der kendes en lille halv snes stykker op langs den jyske vestkyst fra Elbens munding op til Limfjordens udløb i Nordsøen med et enkelt eksemplar i Kaupang i Oslofjorden. De fleste er præget i det nuværende Holland, og de må afspejle frisiske købmænds handelsrute langs Jyllands kyst. Inden for de sidst par år er der også dukket eksemplarer op længere østpå, i Jelling (fig. 1) og i Schalby tæt ved Slesvig. Disse to eksempla-



Fig. 1. Efterligning af møntmesteren Madelinus' guld-triens fra Dorrestad. Fundet i Jelling.

rer er imidlertid gennemborede til brug som smykker og har således ikke noget med handel at gøre; det er luksusforbrug på magtens bopladser. Kortlægningen af 600-tallets møntfund udviser således markante regionale forskelle – relativ fundrigdom i en egn, mangel på fund i andre, handelsrelaterede fund et sted og forbrugsrelaterede et andet.<sup>4</sup>

## 2. Møntøkonomi versus vægtøkonomi

Her vil jeg ikke behandle de lange linjer i de regionale forskelle i møntbrug. Den interesserede læser vil som nævnt finde et fint overblik herover i Cecilia von Heijnes disputats.<sup>5</sup> Mit sigte er mere begrænset, nemlig at gå i dybden med et delaspekt: udbredelsen af reguleret møntøkonomi.

Møntøkonomi skal forstås som brugen af mønter efter antal til en fastsat og alment accepteret kurs. Det lyder måske for den moderne læser som den mest naturlige måde at benytte mønter på, men det var langt fra givet i Danmark i vikingetiden. Faktisk var den uden sammenligning mest udbredte form for møntbrug at betale efter vægt. Reguleret møntøkonomi var den sjældne undtagelse, og det er udbredelsen af den, jeg her vil forsøge at følge i tid og sted.

Den regulerede møntøkonomis forudsætning er en social konvention om accept af mønternes værdi. I praksis foregår det oftest ved, at samfundets magt-haver udsteder sine egne mønter, som han udsender til en kurs, der overstiger deres metalværdi. En del af forskellen går til dækning af udgifterne ved møntprægning, en del – den såkaldte slagskat – som afgift til møntudstederen. Heri lå møntudstederens motivation for systemet: det gav indtægt. Set fra møntbrugernes synspunkt var fordelene, at en mønt med en accepteret fast værdi var mere praktisk anvendelig end en mønt, der hele tiden skulle vejes og tjekkes. Sy-



Fig. 2. Typisk møntøkonomiskat fra Glumsø på Midsjælland, nedlagt efter 1157. Alle mønterne er af samme type, præget i Roskilde. De blev – lidt usædvanligt for perioden – fundet sammen med en sølvarre.

stemet kunne opretholdes, så længe møntherren var stærk nok til at gennemtvinge det, og så længe møntbrugerne havde tillid til det.<sup>6</sup> Initiativet til indførelsen af systemet må formodes at komme fra møntherren, der vil være interesseret i indtægterne. Midlet vil være at tvinge møntbrugerne til at acceptere systemet. Man kan dog også forestille sig situationer, hvor grupper af møntbrugere, typisk handelsfolk, har interesse



*Fig. 3. Typisk vægtøkonomiskat fra Sigerslevøster i Nord-sjælland, nedlagt efter 921. Islamiske mønter til venstre, tre engelske mønter fornedet, sølvbarrer i midten og smykker foroven og til højre.*

i en god og stabil mønt og derfor kræver et ordnet møntsystem. Det findes der eksempler på uden for Danmark i senere perioder, f.eks. senmiddelalderens Vendiske Møntforening, der sammenbandt de nordtyske Hanse-stæders møntvæsen.<sup>7</sup>

Studiet af møntbrug i vikingetiden må helt overvejende basere sig på mønternes og møntfundenes egne vidnesbyrd, da de skriftlige kilder i vid udstrækning er tavse desangående. Heldigvis forholder det sig sådan, at et møntfund fra en møntøkonomi og et møntfund fra en vægtøkonomi ser helt forskellige ud (fig. 2-3). I en møntøkonomi kan og må man kun bruge landets egne mønter, da man jo ikke nødvendigvis kender værdien på andres mønter. Under alle

omstændigheder vil møntherren som regel forsøge at forbyde udenlandske mønter, der skal indveksles og omsmeltes til brug for nationale mønter, der så vil give ekstra indtægt til møntherren. Mønterne er hele, eller til nød skåret op i regulære halve eller kvarte (fig. 4). Hvad angår mønternes geografiske



*Fig. 4. Bagsiden af en halveret sølv-penning, præget i Lund i Hardeknuds navn. Stykket stammer fra Roskilde/Sankt Jørgensbjerg-fundet, nedlagt efter 1029, et tidligt eksempel på møntøkonomitendenser.*

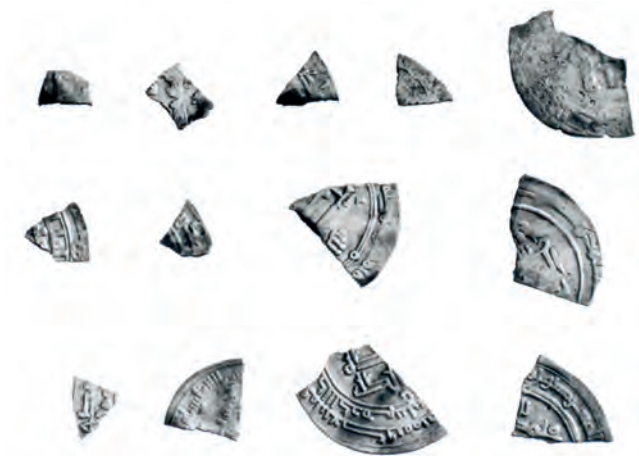


Fig. 5. Fragmenterede islamiske sølv-dirheme fra den store Grisebjerggårdskat fra Sydvestsjælland, nedlagt efter 942/943.



Fig. 6. Bagsiden af sølv-penning præget i Lund under Knud den Store. Adskillige knivhak (pecks), foretaget for at teste sølvetets lødighed.



Fig. 7. Bagsiden af sølvpenning præget i Lund under Knud den Store. Kraftigt bøjet for at tjekke sølvetets lødighed. Stammer fra Hågerup-skatten fra Fyn, nedlagt efter 1048.

og kronologiske oprindelse, vil et møntfund fra en møntøkonomi derfor være forholdsvist homogent og dermed let genkendeligt.

Et fund fra en vægtøkonomi ser helt anderledes ud (fig. 3). Her kan der være mønter fra mange tider og steder og tillige smykker og barrer. Mønter og genstande kan være skåret eller brækket i små stykker for at få vægten ved en betaling til at stemme (fig. 5). Mønterne vil ofte have små knivhak (såkaldte peckmarks) (fig. 6) og være bøjet med det formål at tjekke metallens kvalitet (fig. 7) – sølv er forholdsvist blødt i forhold til kobber, der var det mest almindelige legeringsmetal. I tabel 1 har jeg forsøgt at sammenfatte forskellene mellem skattefund fra hhv. en møntøkonomi og en vægtøkonomi.

### 3. Ribe i 700-tallet

Ribe er som bekendt Nordens ældste by. Den blev grundlagt i 700-tallets allerførste år og blev efter få år opdelt i velafgrænsede parceller og gadeforløb. Der må have stået en stærk magt (konge?) bag grundlæggelsen. Samme magt har sikkert garanteret fred til handels- og håndværksaktiviteterne på stedet. Disse har været af en radikalt anden karakter end de aktiviteter, der i øvrigt fandt sted i det omliggende samfund. Handelen på markedspladsen i Ribe var socialt set neutral og uforbindende på et tidspunkt, hvor udveksling af varer/gaver/tjenester ellers i datidens samfund skabte alliancer eller afhængighedsbånd.<sup>8</sup>

I det ældste Ribe er der til og med år 2000 fundet 203 små penninge i sølv eller kobber-sølv legeringer, de såkaldte sceattaer. De er let tilgængelige for forskningen takket være forbilledlige publiceringer ved Kirsten Bendixen for de første funds vedkommende og siden ved Claus Feveile.<sup>9</sup> Stykkerne er fundet enkeltvis i arkæologiske lag, der svarer til aktiviteten på

Møntøkonomi	Vægtøkonomi
<i>Definition</i>	<i>Definition</i>
Brug af mønter efter antal	Brug af mønter efter vægt
<i>Karakteristika</i>	<i>Karakteristika</i>
Fast pålydende værdi for en mønt	Metallet bestemmer værdien
Kun mønter bruges til betaling	Mønter bruges sammen med barrer og smykker
Kun egne mønter bruges	Mønter mange steder fra bruges
Kun nye mønter bruges	Nye og gamle mønter sammen
Kun hele mønter (evt. halve og kvarte)	Ofte ituklippede mønter
Ikke nødvendigt at teste mønter	Test ved bøjning og hak
Mønter bruges sjældent som smykker	Mønter bruges jævnlige som smykker

Tabel 1. Karakteristika for møntøkonomi og vægtøkonomi

markeds- og håndværkspladsen. De må således være tab fra daglig handel og vandel. Hvert enkelt fund repræsenterer derfor én hændelse, hvor en mønt er blevet håndteret.

Sceattaerne stammer fra det nuværende Holland og England, og man kender snesevis af forskellige typer.<sup>10</sup> Blandt fundene i Ribe udgør en enkelt type, nemlig Wodan/Monster-sceattaen (kaldet således af numismatikere på grund af det skæggede ansigt *en face* på forsiden og et uhyre-lignende dyr på bagsiden), imidlertid hele 85% af de bestemmelige eksemplarer (fig. 8). En del af mønterne kommer fra udgravninger med fine stratigrafiske lag, der hver



Fig. 8. Sceatta af Wodan/Monster typen, der blev brugt i Ribe i 700-tallet. Målestok 2:1.

især repræsenterer ca. 5-15 års aktivitet. Det giver en enestående mulighed for at følge forandringer i den cirkulerende møntmasse. Det viser sig, at de fleste mønter af andre typer end Wodan/Monster ligger i de helt tidlige lag, mens Wodan/Monster bliver næsten enerådende fra ca. 725 eller måske lidt før.<sup>11</sup> Denne dominans har fået den engelske møntforsker Michael Metcalf til at foreslå, at Wodan/Monster-typen ikke er præget i Frisland, som man traditionelt har ment, men derimod i Ribe. Især Brita Malmer har dog talt imod idéen, og debatten om denne hypotese er ikke afsluttet. Jeg skal ikke her komme nærmere ind på den, men henviser til min nyligt udgivne opsummering af standpunkterne.<sup>12</sup> Det, der i nærværende sammenhæng er yderst bemærkelsesværdigt, er derimod den meget homogene møntmasse fra senest ca. 725. Den tyder nemlig på en organiseret møntøkonomi, hvor det er lykkedes for magthaveren at gennemføre et kontrolleret omløb af kun én mønttype. Andre iagttagelser peger i samme retning. Mønterne er hele, og de er ikke blevet testet med knivstik eller ved bøjning. Alt sammen karakteristika ved en reguleret møntøkonomi.

203 mønter synes måske ikke af meget til at bevise en møntøkonomi. Men man må tænke på, at kun en meget lille del af handels/markedspladsen er udgravet. Pladsen ligger i dag midt i Ribe og udgør et kvarter, der især blev bebygget i 1800-tallet. En del af pladsen er derfor ødelagt af senere byggeri og andre dele er ikke tilgængelige for udgravning. Faktisk er der stort set kun udgravninger, når moderne bygnings- eller anlægsarbejder truer undergrunden og derfor gør arkæologernes indgriben nødvendig. Arkæologerne fra Den antikvariske Samling solder jorden systematisk med henblik på at finde alle mønterne og andre små genstande, der ellers let kunne blive overset. Under forudsætning af, at fundtætheden er ens over hele pladsen, har Stig Jensen og Claus Feveile beregnet, at der måske ligger 10.000 stykker i jorden endnu og venter på at blive fundet!<sup>13</sup> Og der var ganske givet flere for 1300 år siden, for en del er sikkert bortkorroderet i jorden i de mellemliggende år. Og når man tænker på, at de mønter, der ligger i jorden, kun er dem, der er blevet tabt og dernæst ikke fundet igen, er det reelle antal af møntbaserede transaktioner mange gange større. Så 203 mønter er faktisk ikke så lidt endda.

Ribe-området er også det sted i Norden, hvor fundstederne uden sammenligning ligger tættest: der er fundet sceattaer både på bebyggelserne Gammel Hviding og Okholm og på den tilsyneladende nedlagte bebyggelse Dankirke. De øvrige fundpladser i Norden ligger spredt langt fra hinanden: f.eks. Hedeby, Föhr (Sydslesvig), Holmslands Klit (Jylland), Gudme (Fyn), Tissø (Sjælland) og Åhus (Skåne). De fleste af disse steder er der kun fundet en enkelt eller et par sceattaer, der på ingen måde tyder på reguleret møntøkonomi. Det skal nok nærmere ses som

lidt tilfældige exotika. Hvis vi ser nærmere på disse få spredte fund af 700-tals-mønter på steder uden for Ribe, opdager vi, at en del af dem er skattefund (f.eks. Föhr-skatten<sup>14</sup> og muligvis Dankirke<sup>15</sup>). Hver især repræsenterer de en samlet nedlæggelse af flere mønter ad gangen. Så hvis man i stedet for at tælle antal mønter tæller antal hændelser af mønthåndtering, bliver Ribes dominans i fundbilledet endnu mere markant.

I Ribe og det nærmeste opland har man altså i 700-tallet haft en møntøkonomi, hvor man brugte mønter efter antal som betalingsmiddel ved handelstransaktioner. Det er en lille isoleret og meget aktiv enklave i et ellers stort set møntløst samfund. Det må ses i sammenhæng med de handelsrelaterede aktiviteter, der fandt sted i Ribe, og som var radikalt anderledes end i resten af landet. Idéen til møntøkonomi kommer udefra – de sidste par årtiers metaldetektorbrug har vist, at England i langt højere grad end tidligere antaget var monetariseret i 700-tallet.<sup>16</sup>

#### *4. Ribe i 800-tallet*

I 800-tallet blev der præget flere møntserier i Norden. Brita Malmers grundlæggende arbejde fra 1966 er standardværket om disse udmøntninger, suppleret af senere artikler fra hendes hånd. De relevante serier benævnes her KG (kombinationsgruppe) 3 til 6.<sup>17</sup> Der er gennem tiden givet flere bud på mønternes prægested, men der er efterhånden opstået konsensus om, at Stig Jensens og Michael Metcalfs henførelse af KG 5 og 6 til Ribe sandsynligvis er korrekt (fig. 9) (mens KG 3 og måske 4 sandsynligvis stammer fra Hedeby, se nedenfor). Henførelsen til Ribe bygger dels på en markant fundkoncentration omkring denne by (se nedenfor), dels på møntmotivet ansigt/hjort, der tydeligvis er en videreførelse af Wodan/Monster ty-

pen.<sup>18</sup> Det er tankevækkende, at fundene fra Ribe og omegn alle er dukket op ved Den antikvariske Samlings udgravninger inden for de sidste 3 årtier. Inden da kunne ingen ane, at der var en så markant møntkoncentration her.

Malmer daterer mønterne til anden og lidt ind i tredje fjerdedel af århundredet.<sup>19</sup> Bl.a. Georg Galster har dog også foreslået at datere dem til tidligere i århundredet.<sup>20</sup> Jeg skal ikke her komme nærmere ind på dateringsspørgsmålet, men vil koncentrere mig om, hvorledes mønterne blev benyttet i Ribe.

Fundmaterialet fra Ribe og omegn er både kompakt og homogent.<sup>21</sup> Kompakt på den måde, at ti 800-tals-penninge fra Ribe og tre fra det nærliggende Okholm udgør et meget stort antal mønter i forhold til andre nordiske pladser fra 800-tallets første halvdel, hvor antallet af fund generelt er minimalt før masseimporten af islamiske mønter mod århundredets slutning. Og homogent, da 11 ud af 12 bestemmelige mønter er KG 5 eller 6. Undtagelsen er en skibsmønt fra Okholm. Den trettende mønt er for dårligt bevaret til at kunne bestemmes. I denne forbindelse bør man notere sig, at der i Ribe og omegn ikke er fundet en eneste karolingisk penning, som – skønt fundene ikke er mange – ellers var den almindeligste mønttype i Danmark på det tidspunkt.<sup>22</sup>



Fig. 9. Penning af Malmers KG 6, sandsynligvis præget i Ribe midt i 800-tallet. Dette eksemplar stammer fra det sjællandske Tørslev-fund, nedlagt efter 940.

Ej heller de islamiske dirhemer fra Mellemøsten og Centralasien, der som allerede nævnt lidt senere kom til at dominere møntomløbet, er særligt almindelige i Ribe.

Mønterne stammer fra kulturlag (Ribe og en af Okholm-mønterne) og fra fyld af grubehuse (to Okholm-fund). Nogle er fundet enkeltvist – dog udgør 7 af mønterne fra Ribe sandsynligvis et lille skattefund (tabt pung?). Ingen af mønterne viser tegn på at være blevet fragmenteret i datiden eller gennem-boret til smykkebrug. Det kunne endnu engang tyde på udbredt møntbrug, hvor mønterne bruges efter antal i et velreguleret møntvæsen, hvor ikke-lokale mønter blev udelukket af omløbet og skulle tvangsveksles til lokal mønt. Endnu i 800-tallet var Ribe således en enklave med møntøkonomi i et i øvrigt næsten møntløst bagland. Hvem stod for det? En magt, der var stærk nok til at opretholde både markedsfred, møntprægning og -monopol, der var de redskaber, handelen på stedet krævede. Det må næsten være kongen? Fundene i Okholm tyder på, at møntøkonomien i Ribe oven i købet smittede af på det nærmeste opland.

### 5. Hedeby i 800-tallet

Hedeby ved Slien i det nuværende Sydslesvig tog sit opsving som handelsknudepunkt i 800-tallets begyndelse. Byen lå tæt ved Danevirke i grænseområdet mod Det frankiske Rige mod sydvest og de slaviske områder mod sydøst. Ifølge de frankiske rigsannaler tog kongen aktiv del i byens vækst ved at overføre handelsfolk fra den ødelagte slaviske handelsplads Reric til Hedeby.

Som nævnt ovenfor er Hedeby sandsynligvis det ene af de to møntsteder i Norden i 800-tallets første halvdel. Malmers KG 3 og måske også 4 er sandsynlig-

vis præget i Hedeby (fig. 10). Det drejer sig om efterligningerne af Karl den Stores mønter fra Dorestad samt mere nordiske typer med skibe, dyr, huse og gående personer.<sup>23</sup> Kan der have været reguleret møntøkonomi også i Hedeby?<sup>24</sup>

I Hedeby er der gjort to, måske tre, fund fra 800-tallet. Det første er en lille pung, der blev fundet i vandet. Den er sandsynligvis tabt fra en mole, der blev påvist ved udgravningen. Fundet består af syv mønter, hvoraf seks var KG 3, men ikke nok med det, de var oven i købet samtlige af nøjagtig samme variant, nemlig den med et hus på bagsiden. Den sidste mønt var en karolingisk penning af tempeltypen, præget 822-840. Alle stykkerne var hele og bar ingen tegn på test eller bøjning.<sup>25</sup> Altså en homogen, lokal møntmasse bestående af én enkelt mønttype og uden tegn på fragmentering eller test. Disse forhold mere end antyder reguleret møntøkonomi. Hvis vi derimod ser på det andet skattefund, der består af mindst syv mønter, nedlagt i en krukke, ser billedet helt anderledes ud. Her er der ud over tre KG 3 ligeledes fire islamiske mønter, der er fragmenterede, bøjede og testede. Yngste mønt er fra 867 eller derefter.<sup>26</sup> Altså et typisk vægtøkonomifund, dog med en ikke helt vanlig stor andel af lokale mønter. Endelig kendes et lille fund af to sammenkorroderede mønter, der efter beskrivelsen meget vel kunne være KG 3.<sup>27</sup>



Fig. 10. Penning af Malmers KG 3, sandsynligvis præget i Hedeby i 820'erne. Dette eksemplar stammer fra Lerchenborg/Asnæs-skatten fra starten af 900-tallet.

Kan det svare til to faser i møntomløbet: først fra ca. 825 en reguleret møntøkonomi med lokale mønter, dernæst fra midten af århundredet et sammenbrud i møntøkonomien, der afløses af en vægtøkonomi? Det ville passe fint med Malmers datering af ophøret af udmøntningen af KG 3 og 4 til før midten af århundredet. Det stemmer ligeledes overens med, at de islamiske mønters indtog i Vestsandinavien først slår igennem i århundredets anden halvdel; der er yderst få fund før 850, og de optræder overhovedet ikke i de ældste lag i Kaupang i Sydnorge, hvorimod de er almindelige i lag efter ca. 850.<sup>28</sup>

Kan enkeltfundene fra Hedeby hjælpe os med at belyse denne problemstilling? Hedeby blev opgivet allerede i 1000-tallet, og stedet er ikke bebygget og derfor tilgængeligt for udgravninger. Overjorden er blevet pløjet. Der er fundet mønter i Hedeby over de sidste 100 år, nogle ved udgravning, andre tilfældigt ved markvandring. De er derfor generelt set ikke så veldokumenterede som dem i Ribe, der alle stammer fra moderne udgravninger. Det er derfor heller ikke så let at bestemme tabstidspunktet så præcist som i Ribe, og det giver, som vi vil se om lidt, problemer ved fortolkningen af dem. Der er fundet en del mønter i grave i Hedeby, men dem må vi se bort fra her, da udvælgelsen af mønter til deponering i en grav kan bero på svært bestemmelige rituelle faktorer, der ikke nødvendigvis afspejler den lokalt cirkulerende møntmasse. Når det er sagt, bør det dog nævnes, at der faktisk er en del lokale KG 3 i gravene.<sup>29</sup>

Fundbilledet for enkeltfundne mønter er mindre homogent end i Ribe, idet der ud over de lokale KG 3 og 4 mønter også er fundet en del karolingiske mønter. Den største fundgruppe er dog de islamiske mønter. Ralf Wiechmann har for nylig publiceret en graf over den kronologiske spredning af mønterne, hvil-



ket giver et temmelig broget billede.<sup>30</sup> Grafen baserer sig imidlertid på mønternes prægetidspunkt og ikke på deres tabstidspunkt, som man i de fleste tilfælde ikke kender, og det giver måske et misvisende billede. Selvom en del af de islamiske mønter er præget allerede i 700-tallet og 800-tallets første årtier, betyder det nemlig ikke nødvendigvis, at de er tabt så tidligt. Som antydnet ovenfor tyder meget på, at de først kom til Vestskandinavien efter ca. 850. Hvis man antager, at det også er tilfældet i Hedeby, kan man se bort fra dem ved analysen af situationen før ca. 850.

Hvis man godkender denne præmis, er der de karolingiske og de nordiske mønter tilbage. Der er fem karolingiske mønter: to af Ludvig den Frommes tempeltype, præget 822-840, to fra Orléans, præget 840-864 under Karl den Skaldede og en fra Pippin af Akvitanien, præget 839-852.<sup>31</sup> Heroverfor står fire lokale KG 3, præget i 820'erne og måske lidt senere.<sup>32</sup> De lokale mønter er således velrepræsenterede, men de karolingiske mønter udgør ligeledes et markant islæt.

Dog bemærker man, at Ribe-typerne KG 5 og 6 helt er fraværende. Måske er de bevidst udelukkede fra omløbet? De blev nemlig ikke kun brugt i Ribe, men optræder jævnlige andre steder, f.eks. i Østholsten, på øen Sild og på Sjælland.<sup>33</sup> Deres fravær i Hedeby virker derfor påfaldende, selv i betragtning af det lille antal enkeltfund på pladsen. To helt adskilte udmøntninger så tæt på hinanden, som Ribe og Hedeby trods alt er, tyder på en meget velorganiseret administration af de to handelspladser. Der må have stået en instans bag, der havde magt, som den havde agt. Det kan næsten kun være en konge?

Den foreløbige konklusion må være, at der var ansatser til reguleret møntøkonomi i Hedeby i første halvdel af 800-tallet, uden at det dog helt lykkedes

at udelukke de udenlandske mønter. Denne konklusion bygger dog på et meget lille antal fund og er derfor ikke særlig sikker. Måske ville en fornyet granskning af mønternes fundsituation og eventuelle fragmentering og test give interessante resultater. Man kan ligeledes håbe på, at de systematiske rekognosceringer med metaldetektor, der for nylig er påbegyndt i Hedeby,<sup>34</sup> vil give nye fund, der kan gøre billedet klarere.

### 6. Sydslesvig i 900-tallet

Ralf Wiechmann har for nylig udtømmende beskrevet møntøkonomien i Sydslesvig i 900-tallet, og jeg kan derfor her nøjes med at referere hovedtrækkene.<sup>35</sup>

Udmøntningen i Hedeby blev genoptaget omkring år 900 efter cirka et halvt århundredes ophør, hvor bl.a. islamiske dirhemer i stor udstrækning var blevet brugt i omløbet. Der prægedes nu på ny efterligninger af Karl den Stores efterhånden temmelig gamle Dorestad-type. Endnu engang er Brita Malmers undersøgelse af møntrækken grundlæggende. Hendes KG 7 stammer fra århundredets første årtier. Dernæst var der måske et ophør i udmøntningen, før KG 8 og 9 blev præget i henholdsvis 950'erne og 960'erne til 980'erne (fig. 11).<sup>36</sup> Fund af disse mønter er almindelige, ikke blot i selve Hedeby, men også adskillige steder i landskabet Angeln, beliggende nord for



Fig. 11. Penning præget i Hedeby i 900-tallet. Dette eksemplar stammer fra den vestjyske Pilhus-skat, nedlagt efter 983.

byen. Fundene indeholder udelukkende mønter, ingen genstande. Mønterne er hele. De fleste fund består udelukkende eller næsten udelukkende af lokale Hedeby-mønter.

Dette står i skarp kontrast til de samtidige fund i resten af Danmark og også til de slaviske områder, f.eks. i Østholsten. I modsætning til starten af 800-tallet, som vi så på ovenfor, var oplandet uden for byerne Ribe og Hedeby nu ikke længere næsten møntløst. Mange skattefund bevidner, at mønter var almindelige, og at de blev brugt efter vægt. Det faktum, at det lykkedes at gennemføre en reguleret møntøkonomi i det østlige Sydslesvig, bliver derved så meget desto mere bemærkelsesværdigt.

### 7. Harald Blåtands Danmark

Omkring 975/980 blev der oprettet endnu en møntsmedje i Danmark. Den prægede en ny type med korsmotiv. Disse mønter findes overhovedet ikke i Hedeby og nærmeste omegn, så prægningen må være sket et andet sted. Man ved ikke præcis hvor – både Jelling,<sup>37</sup> Roskilde<sup>38</sup> og Lund<sup>39</sup> har været foreslået. Brita Malmer har samlet dem i KG 10-12 (fig. 12). Udmøntningen må have ophørt ca. 985/990.<sup>40</sup> Prægeperioden falder stort set sammen med anden halvdel af Harald Blåtands regering (ca. 958-986/987), og selvom mønterne er anonyme, ville det være oplagt at se ham som ophavsmanden. De tydeligt kristne motiver med et eller flere kors stemmer fint overens med Haralds kristning af Danmark i ca. 965.<sup>41</sup>

Flere forskere har bemærket, at danske mønter i denne periode spiller en langt større rolle i møntmassen end i perioden umiddelbart før, der var helt domineret af islamiske mønter.<sup>42</sup> Faktisk udgør danske mønter flertallet i de fleste af periodens skattefund. Dominans af lokale mønter er et tydeligt indicium



Fig. 12. Penning med korsmotiv præget under Harald Blåtand. Dette eksemplar stammer fra den vestjyske Pilhus-skat, nedlagt efter 983.

for en reguleret møntøkonomi. Desværre er fundene aldrig blevet gennemgået grundigt med henblik på at afklare, om der virkelig er tale om møntøkonomi. Det går ud over denne artikels rammer at foretage en sådan tilbundsgående undersøgelse. Jeg vil i stedet præsentere nogle spredte iagttagelser og antyde, hvor det kunne være relevant at gå videre med undersøgelserne.

Enkeltfundne mønter kan desværre ikke benyttes til en undersøgelse af, hvorledes møntmassen så ud i anden halvdel af Haralds regeringstid. Det skyldes, at vi kun kender prægetidspunktet på mønterne, ikke tabstidspunktet. Vi ved derfor ikke præcis, hvornår de har været i brug – årti- eller århundredgamle islamiske dirhemer kan sagtens have holdt sig i omløb, og det samme kan de sjældnere engelske og tyske mønter, som dukker op i skattefundene i første halvdel af 900-tallet. Enkeltfundene kan derfor ikke bruges til et kronologisk øjebliksbillede af møntmassen. Til det formål må man benytte skattefundene, hvis nedlæggelsestidspunkt angives af fundets yngste mønt. De øvrige mønter, gamle som nye, danske som udenlandske, må således have været disponible på fundstedet på nedlæggelsestidspunktet.

I tabel 2 har jeg forsøgt at resumere indholdet af skattefundene fra det danske område (dvs. det nuværende Danmark og Skånelandene, men ikke Sydsles-

Fundsted	Præ-1970 amt (nuv. DK) Landsdel (Sk-H-B)	KG 7-9	KG 10-12	Islamiske	Tyske, engel- ske osv.	Genstande	Malmer	Heijne
Ålborg	Ålborg	0	0	41	3	79 diverse	-	8.33
Siem	Ålborg	8	12	1	2	11 diverse	25	8.22
Grønnerup	Viborg	7	6	7	1	1 barrefrg.	22	9.2
Pilhus	Ringkøbing	25	37	8	7	32 diverse	24	10.1
Grågård	Ringkøbing	41(+)	22(+)	6	37	80 diverse	21	10.2
Nonnebakken	Odense	2 el. 5*	0	4	0	4 diverse	34	7.9
Nonnebakken	Odense	4	0	19	1	0	35	7.10
Harndrup	Odense	12	113	3	1	diverse	29	7.20
Sorø-området	Sorø	4	8	2	0	16 diverse	37	4.98
Bødstrup	Sorø	4 <sup>?</sup>	1	118	3	50+ div.	28	4.117
Ystad	Skåne	1	3	2	3	1 armring	-**	1.161
Baldringe	Skåne	138	50	81	44	146 div.	45***	1.2
Södra Sandby	Skåne	15	55	26	47	142 div.	61****	1.139
Tärnö	Blekinge	0	0	6	1	118 div	-	2.6
Kongens Udmark	Bornholm	4	0	77	32	diverse	54	5.97
Kilder: Malmers og Heijnes fundlister samt * Haupt 2006, note 1; ** CNS 3.4.52; *** CNS 3.1.4; **** CNS 3.4.30.								
Udelukket: Heijne 2004, fund 1.135 Stävie (dårligt overleveret).								

Tabel 2. Skattefund ca. 975-985, nuværende Danmark og Skånelandene.

vig, der jo, som vi lige har set, havde sit eget møntvæsen), nedlagt i årene 973-985. Det drejer sig om 15 skattefund. Hvis vi først ser på andelen af nordiske mønter (KG 7-12) over for de udenlandske (islamiske, engelske og tyske), kan man konstatere, at de nordiske mønter udgør omkring halvdelen eller mere i ti af fundene. Disse fund er spredt ud over hele landet, Jylland, Fyn, Sjælland og Skåne. I fire fund (to fra Jylland, et fra Fyn og et lille fund fra Sjælland) er de nordiske mønter helt dominerende (fig. 13). Af de fem fund, hvor de nordiske mønter er fraværende eller i klart mindretal, er to fra områder, der med stor sandsynlighed endnu ikke var integrerede i det danske rige, nemlig Bornholm og Blekinge. De øvrige tre er derimod fra kerneområder som Nordjylland, Fyn og Midtsjælland.

Det samlede billede er, at skønt der også er plads til en vis mængde udenlandske mønter, dominerer de nordiske mønter møntmassen. Dette gælder stort set i hele landet. Dette forhold er, isoleret set, helt kompatibelt med en, om end ikke fuldt gennemført, reguleret møntøkonomi.

De nordiske mønter dækker imidlertid over to udmøntninger: KG 7-9 fra Hedeby og KG 10-12 fra et andet, nordligere møntsted. En fuldt ud gennemført reguleret møntøkonomi, som i Sydslesvig, skulle indebære, at én gruppe skulle dominere på ethvert givet sted. Det er imidlertid ikke tilfældet. De fleste fund i det danske område indeholder både KG 7-9 og KG 10-12, nogle flest af førstnævnte, andre flest af sidstnævnte, uden at det er muligt at se et egentligt mønter i det. Det er muligt, at billedet dækker over



Fig. 13. Pilhus-skatten fra Vestjylland, nedlagt efter 983. De fleste mønter er danske, jf. fig. 11-12. Der ses enkelte tyske penninge samt nogle fragmenter af islamiske dirhemer. I midten sølvgenstande.

en kronologisk udvikling, som vi ikke kan gennemskue. Med denne lille usikkerhed in mente må man imidlertid på forskningens nuværende stade konkludere, at man tilsyneladende har accepteret det umiddelbare naboområdes mønter på lige fod med egne mønter. Den eventuelle møntøkonomi kan således ikke have været perfekt.

Næste kriterium for møntøkonomi er udelukkelsen af sølvgenstande brugt efter vægt. Tabel 2 afslører, at dette bestemt ikke var tilfældet i denne peri-

ode (fig. 13). Endnu en gang lader den eventuelle møntøkonomi noget tilbage at ønske.

Det sidste fænomen, der bør undersøges, er mønternes sekundærbehandling, dvs. fragmentering, testmærker og bøjning. Her er der hidtil ikke lavet en samlet undersøgelse. En hurtig gennemgang af to fund publiceret i *CNS* viser, at meget få mønter er fragmenterede, hvorimod en del er bøjede.<sup>43</sup> Den reelle andel af fragmenterede mønter er nok endnu lavere, end det fremgår af listerne i *CNS*. Mønterne er nemlig så tynde, at de let vil kunne knække i jorden ved moderne landbrug eller ved bjergningen af fundet i vore dage. Mit arbejde for et par år siden med at magasinere fundet fra Pilhus i Vestjylland gav mig i alt fald det indtryk, at de fleste af mønterne var hele, og at fragmenterne var knækket i nyere tid og ikke i datiden. Dette gjaldt dog ikke de få islamiske mønter i fundet, der netop var blevet fragmenterede allerede i datiden (fig. 11-13). Det ville i høj grad være ønskeligt at lave en nybearbejdning af fundene ud fra dette aspekt. Malmers liste over kendte eksemplarer i 1966 ville være et naturligt udgangspunkt, der vil lette dette arbejde betydeligt.

Konklusionen må være, at der under Harald Blåtand var en ansats til indførelse af en reguleret møntøkonomi i hele landet. Det er svært at afgøre, om det var kongens reaktion på, at importen af islamiske dirhemer faldt, og at der derfor var et behov for andre mønter, eller om det derimod skyldtes en bevidst, målrettet politik fra kongens side. Initiativet lykkedes ikke fuldt ud, da der stadig blev brugt udenlandske mønter og sølvgenstande. Resultatet var ikke desto mindre spektakulært i forhold til perioden forud. Harald var en foretagsom og beslutsom konge, der bl.a. byggede Trelleborgene og broen over Ravnning Enge omkring 980/981. Det var militære magtinstrumen-

ter til at holde styr på landet og holde kongens og den nye tros modstandere i ave. Måske skal Haralds møntpolitik føjes til listen over hans vigtige reformer af landet. Motivvalget med det kristne kors virker under alle omstændigheder bevidst og bestemt af propaganda-hensyn.

Set i et regionalitetsstudieperspektiv er det tankevækkende, at møntmassen har kunnet ændre sig så grundlæggende (fra arabiske til danske mønter) over så stort et område (stort set hele Danmark inklusive Skåne) på så kort tid (nogle få år). Det bør minde os om, at ting kan ændre sig hurtigt, og at eventuelle regionale forskelle kan forsvinde, hvis en national trend slår igennem.

### 8. Den gradvise indførelse af reguleret møntøkonomi i 1000-tallet

Lige så pludseligt som Harald Blåtands møntreform havde sikret danske mønter den dominerende stilling i møntmassen, lige så hurtigt mistede de den igen. Det var ikke længere islamiske mønter, der strømmede ind i landet, men engelske og tyske. Importen slog igenem i 990'erne. 1000-tallet blev en lang og sej kamp for den danske mønt for at genvinde sin førerstilling. Det er ikke stedet her at beskrive denne udvikling til bunds, blot at gøre opmærksom på nogle udviklingstendenser og påpege nogle delaspekter, der kunne være interessante at få udforsket noget nærmere.

Omkring 995 påbegyndtes, sandsynligvis i Lund, en udmøntning af efterligninger af engelske mønter. Nogle enkelte bar den nye konge, Svend Tveskægs (986/987-1014) navn (fig. 14), mens de fleste bibeholdt forbilledernes indskrifter i mere eller mindre korrumpeteret form. En tilsvarende udmøntning fandt sted i Sigtuna i Sverige og – i meget mindre skala –



Fig. 14. Penning præget ca. 995 i Svend Tveskægs navn. Efterligner de samtidige engelske mønter. Første danske mønt, der bærer kongens og folkets navn.

i Norge. Denne udmøntning er nu velbeskrevet og lettilgængelig takket være Brita Malmers grundlæggende arbejder.<sup>44</sup> Hun har påvist, at udmøntningen var betydelig, og at den udgør den egentlige start på det middelalderlige danske møntvæsen, som man ellers traditionelt har tilskrevet Knud den Store (1018-1035). Han satte nemlig i større udstrækning sit eget navn på mønterne, og omkring 1030 gennemførte han en reform, hvor den tidligere typemangfoldighed afløstes af en standardisering, hvor hvert møntsted – Lund, Roskilde, Ringsted, Slagelse osv. – havde sin egen specielle type (fig. 15).<sup>45</sup>

Men selvom den nationale udmøntning allerede fra 900-tallets sidste år var omfattende, var den langt fra dominerende i møntomløbet. Skattefundenes sammensætning viser, at engelske og tyske



Fig. 15. Penning af den såkaldte orm-type fra den sidste del af Knud den Stores regering (1018-1035), hvor der blev indført en specifik type for hvert møntsted.

mønter udgjorde langt hovedparten af møntmassen i 1000-tallets første halvdel.<sup>46</sup> Kun langsomt trængte de danske mønter de udenlandske tilbage, og de blev først dominerende i århundredets tredje fjerdedel, nærmere bestemt i Svend Estridsens sene regeringsår, der synes at have været skelsættende (fig. 16).<sup>47</sup> Som Cecilia von Heijne har påvist, var denne udvikling dog langt fra jævn. I de større byer – mest markant Lund og Roskilde, men også i f.eks. Odense – og i deres umiddelbare opland sætter de danske mønters dominans ind årtier tidligere end på landet.<sup>48</sup> Sankt Jørgensbjerg-skatten fra Roskilde med 2/3 danske mønter er et specielt tidligt eksempel, nedlagt allerede efter 1029,<sup>49</sup> men også enkeltfundene peger i den retning. I byerne blev en reguleret møntøkonomi med kontrolleret indenlandsk møntomløb således måske gennemtvunget allerede i århundredets midterste tredjedel.

Der er ligeledes andre tegn på, at møntbrug efter antal og ikke efter vægt var i fremmarch i løbet af 1000-tallet. Således viser Cecilia von Heijnes undersøgelser, at mønternes andel i skattefundene øgedes betragteligt på bekostning af andre ædelmetalgenstande såsom brudsølv samt hele smykker og barrer.<sup>50</sup> Det er også mit indtryk fra mit daglige arbejde med fundene, at fragmenteringen af mønterne



Fig. 16. Penning med rune-indskrift præget i Lund i slutningen af Svend Estridsens regering (1047-1074).

– såvel de danske som de udenlandske – tog kraftigt af. Man var måske også lige så langsomt begyndt at benytte også de udenlandske mønter efter antal og ikke efter vægt? Derimod fortsatte man med at tjekke metallets kvalitet ved bøjning og knivstik (peckmarks). Dog ser man interessant nok forskelle i behandlingen af de danske og de udenlandske mønter. F.eks. i den nordsjællandske Freerslev-skat er de udenlandske mønter kraftigt testede, mens de danske ikke er.<sup>51</sup> Man havde sikkert mere tillid til de kendte, nationale og af kongen garanterede danske mønter. Det ville være interessant at lave et mere detaljeret studium af disse fænomener i kronologisk og geografisk perspektiv.

I løbet af århundredets sidste årtier slog den regulerede møntøkonomi igennem overalt. Udenlandske mønter og ædelmetalgenstande forsvandt stort set fra omløbet, og test og fragmentering ophørte. Der skete imidlertid også andre grundlæggende ændringer i forbindelse med denne proces. Det er flere gange i de foregående linjer blevet nævnt, at danske mønter i løbet af årtierne omkring 1000-tallets midte øgede deres andel i skattefundene på bekostning af de udenlandske, hovedsagligt engelske og tyske, mønter. Det er imidlertid bemærkelsesværdigt, at det er mønter fra Lund, der dominerer, ikke mønter fra de lokale møntsteder.<sup>52</sup> F.eks. er der langt flere mønter fra Lund end fra Roskilde i Sankt Jørgensbjerg-skatten, nedlagt i en forstad til Roskilde efter 1029,<sup>53</sup> og i den nordsjællandske Freerslev-skat, nedlagt omkring 1070.<sup>54</sup> Hen mod århundredets slutning ændres denne tingenes tilstand. Jørgen Steen Jensen har gennemgået skattefundenes sammensætning i århundredets sidste årtier og i begyndelsen af det følgende århundrede, og de

viser tydeligt, at det såkaldte regionale møntsystem slog igennem på det tidspunkt. Det regionale møntsystem bestod i, at landet opdeltes i flere møntområder, nemlig Skåneland, Sjælland og Jylland. Fyns og Sønderjyllands stilling er ikke helt klar. Hver landsdel havde sin egen mønt, der var eneste gyldige betalingsmiddel – mønter fra de øvrige landsdele var på samme måde som udenlandske mønter ugyldige og skulle omveksles med lokal mønt – mod vekslegebyr, forstås. Inden for hvert enkelt område skulle gamle mønter derudover med jævne mellemrum, mod gebyr, omveksles med nye – det såkaldte *renovatio monetae*-system.<sup>55</sup> Således er der i de jyske Bjerregrav- og Jegstrup-fund fra 1080'erne udelukkende mønter fra de jyske møntsteder, Randers, Viborg og Ålborg, og kun helt nye mønter fra Knud den Hellige (1080-86) (fig. 17).<sup>56</sup>

Der er dog undtagelser til dette velordnede og homogene billede af møntbrug. I landets yderområder kunne systemet ikke gennemføres fuldt ud. Således udgør de danske mønter (hovedsagligt fra Randers og Ålborg) i det nordjyske Lundby Kratfund – skønt fundstedet ligger i den rige og centrale Limfjordsegn – kun halvdelen af mønterne. De var dog kun af få typer og ganske nye, således som de skal være i en reguleret møntøkonomi. Re-



Fig. 17. Penning præget i Ålborg under Knud den Hellige (1080-1086). Stykket stammer fra Bjerregrav-skatten.

sten af fundet udgjordes af norske og tyske samt enkelte engelske mønter. Fundet indeholdt også adskillige sølvgenstande. Altså tydelige tegn på brist i reguleringen af møntmassen.<sup>57</sup> Endnu mere udtalt bliver fænomenet østpå.<sup>58</sup> Den bornholmske Store Frigård I-skat, nedlagt efter 1106,<sup>59</sup> og Johannishusskatten, nedlagt efter 1120 i Blekinge,<sup>60</sup> indeholder kun ganske få danske mønter, mens især de tyske, men også de engelske tegner sig for langt hovedparten af mønterne. Mønterne er testede og der optræder sølvgenstande i skattene. De er således typiske eksponenter for vikingetidens vægtøkonomi, der for længst var afløst af reguleret møntøkonomi i resten af Danmark, men stadig herskede uindskrænket i Østersøområdet, f.eks. på Gotland og i Estland. Blekinge og Bornholm var således på dette tidspunkt endnu ikke omfattet af det danske riges administrative organisering på møntområdet – man kan i øvrigt spørge, om de overhovedet var kommet under den danske konge endnu?

#### Noter

- 1 F.eks. Metcalf 1998.
- 2 Talvio 2002.
- 3 von Heijne 2004.
- 4 Berghaus 1961; Hatz 1981; Bendixen 1981 s. 99; Moesgaard & Pol 2003; Dobat 2005.
- 5 von Heijne 2004.
- 6 Se en kritisk og grundig gennemgang af begrebsapparatet hos Kilger 2006, der dog nok lægger lidt for meget vægt på forskningstraditionernes betydning.
- 7 Jesse 1967.
- 8 Hedeager 1994.
- 9 Bendixen 1981; 1994; Feveile 2006a.
- 10 Metcalf 1993-1994.
- 11 Feveile & Jensen 1993; Feveile 2006a.
- 12 Moesgaard 2007 s. 117-120 med henvisninger.

- 13 Feveile & Jensen 1993 s. 34.  
 14 Hatz 2001.  
 15 Feveile 2006b.  
 16 Metcalf 2007.  
 17 Malmer 1966 og senest Malmer 2007. Vil blive opdateret af Malmer, under forberedelse, som jeg takker Brita Malmer for adgang til.  
 18 Se min opsummering af debatten, Moesgaard 2007 s. 120-121 med henvisninger. Malmer under forberedelse henfører KG 5 og 6 til »Southern Jutland«, hvor det mest sandsynlige prægested er Ribe.  
 19 Malmer 1966 s. 204-219 og senere artikler, senest Malmer 2007 s. 18-19.  
 20 Galster 1974; Bendixen 1981 s. 76; Callmer 1984 s. 23-29.  
 21 Feveile 2001 s. 20 og 26; Feveile 2006a, bd. 1.1 s. 285 og 296-298, nr. 55-61, s. 300, nr. 2, s. 305, nr. 8, bd. 1.2, tavle 32,8.  
 22 Moesgaard 2004a.  
 23 Senest Malmer 2007, der vil blive korrigeret på enkelte punkter af Malmer under forberedelse, som jeg takker Brita Malmer for at have fået adgang til.  
 24 Jeg takker Ralf Wiechmann for inspirerende diskussioner om dette emne.  
 25 Hatz 1985; Wiechmann 1996 s. 224 og 229-230.  
 26 Wiechmann 1996 s. 224-228.  
 27 Malmer under forberedelse nr. 66.1044 og 67.1045.  
 28 Jeg takker Dagfinn Skree, Christoph Kilger og Mark Blackburn for oplysning om Kaupang-fundene.  
 29 Malmer under forberedelse nr. 27.1021, 52.1027, 53.1034, 62.1041 og 64.1043.  
 30 Wiechmann 2007 s. 42.  
 31 Wiechmann 2004 s. 31 nr. 3a, b og g; Hilberg 2007 s. 53-55.  
 32 Malmer under forberedelse nr. 18.1029, 26.1020, 43.1033 og 49.1035.  
 33 Malmer 1966, planche 55.  
 34 Hilberg 2007 s. 53 og 56.  
 35 Wiechmann 2007, med henvisninger til især Jankuhns og Steuers arbejder. Se også Wiechmann 1996 s. 190-192.  
 36 Malmer 1966. For dateringerne, se Malmer 2002 s. 124-125.  
 37 F.eks. Bendixen 1976 s. 16.  
 38 Jankuhn citeret efter Malmer 1966, s. 30-33.  
 39 F.eks. Wiechmann 2007 s. 32-33 fig. 3.2 (gengivelse af opstilling fra fig. 131 i Hatz 1984, der imidlertid ikke henfører udmøntningen til Lund, men forsigtigt foreslår Jelling, Odense eller Roskilde, Hatz 1984 s. 271).  
 40 Malmer 1966 s. 238. KG 13 er sandsynligvis ikke dansk, Malmer 1966 s. 196.  
 41 Malmer 2004 s. 79.  
 42 F.eks. Haastrup 1969; Coupland 1991 s. 22; von Heijne 2004 s. 71 fig. 5.5.  
 43 CNS 3.1.4 og 3.4.30.  
 44 Malmer 1989; Malmer 1997; Malmer under forberedelse.  
 45 Jonsson 1994 s. 223-227, især s. 226.  
 46 Haastrup 1969; von Heijne 2004 s. 134-147 og 159.  
 47 Rasmusson 1961 s. 12; Haastrup 1969; Ljungkvist 1986; Moesgaard 2004b; Jensen 2006.  
 48 von Heijne 2004 s. 146-147, 156, 158, 160, 163 og 166.  
 49 Jensen 1995 med henvisninger.  
 50 von Heijne 2004 s. 72 og 128.  
 51 Moesgaard 2004b.  
 52 von Heijne 2004 s. 141-149.  
 53 Jensen 1995 med henvisninger.  
 54 Moesgaard 2004b.  
 55 Jensen 1996.  
 56 DMS nr. 31 og 32.  
 57 DMS nr. 36.  
 58 von Heijne 2004 s. 159.  
 59 DMS nr. 37.  
 60 Myrberg 2000 nr. 27.

#### Litteratur

- Bendixen, Kirsten: *Sceattas and Other Coin Finds. Ribe Excavations 1970-76 I* (red. Mogens Bencard), Esbjerg 1981, s. 63-101.  
 Bendixen, Kirsten: *The coins from the oldest Ribe (Excavations 1985 and 1986, »Ribe II«)*. *Nordisk Numismatisk Årsskrift 1989-90*, 1994, s. 27-44.  
 Berghaus, Peter: *Die merowingischen Trienten von Altenwalde. Die Kunde. Neue Folge 12*, 1961, s. 43-62.  
 Callmer, Johan: *Sceatta problems in the light of finds from Åhus*, Lund 1984.  
 CNS = *Corpus Nummorum Saeculorum IX-XI qui in Suecia reperti sunt*, Stockholm 1975-.  
 Coupland, Simon: *Carolingian Coinage and Scandinavian Silver. Nordisk Numismatisk Årsskrift 1985-86*, 1991, s. 11-32.



- Dobat, Andres S. Minos: Tidligt tegn. *Skalk* 2005:5, s. 15-17.
- DMS = *Danmarks Middelalderlige Skattefund* 1-2 (red. Jørgen Steen Jensen m.fl.), København 1992.
- Feveile, Claus: Okholm – en plads med håndværksspor og grube-huse fra 8.-9. århundrede. *By, marsk og geest* 13, 2001, s. 5-32.
- Feveile, Claus: Mønterne fra det ældste Ribe. *Ribe Studier. Det ældste Ribe. Udgravninger på nordsiden af Ribe Å 1984-2000* 1-2 (red. Claus Feveile), Højbjerg & Ribe 2006a.
- Feveile, Claus: Sceattaerne fra Dankirke – skatte eller enkeltfund?. *Nordisk Numismatisk Unions Medlemsblad* 2006b, s. 3-9.
- Feveile, Claus & Stig Jensen: Sceattasfundene fra Ribe – nogle arkæologiske kendsgerninger. *By, marsk og geest* 5, 1993, s. 33-39.
- Galster, Georg: Kong Godfred. *Nordisk Numismatisk Unions Medlemsblad* 1974, s. 4-13.
- Hatz, Gert: Der Triens-Fund von Sylt. *Lagom. Festschrift für Peter Berg-haus*, Münster 1981, s. 87-96.
- Hatz, Gert: Zur Münzprägung in Haithabu. *Archäologische und naturwissenschaftliche Untersuchungen an Siedlungen im deutschen Küstengebiet 2, Handelsplätze des frühen und hohen Mittelalters*, Weinheim 1984, s. 260-273.
- Hatz, Gert: Malmer CEII/Hus. *hikuin* 11, 1985, s. 133-144.
- Hatz, Gert: *Der Münzfund vom Göting-Kliff/Föhr*, Hamborg 2001.
- Haupt, Nadia Eva: Nye bestemmelser af gamle fund – de kufiske mønter fra de to skattefund fra Nonnebakken i Odense. *Nordisk Numismatisk Unions Medlemsblad* 2006, s. 51-56.
- Hedeager, Lotte: Krigerøkonomi og handelsøkonomi i vikingetiden. *Norden og Europa i vikingetid og tidlig middelalder* (red. Niels Lund), København 1994, s. 44-68.
- Heijne, Cecilia von: *Särpräglat : vikingatida och tidigmedeltida myntfynd från Danmark, Skåne, Blekinge och Halland (ca 800-1130)*. Stockholm Studies in Archaeology 31, Stockholm 2004.
- Hilberg, Volker: En ny „Munus-Divinum“-efterligning fra Hedeby. *Nordisk Numismatisk Unions Medlemsblad* 2007, s. 49-57.
- Hastrup, Lars: Oversigt over kompositionen af danske skattefund ca. 800 – ca. 1150. *Nordisk Numismatisk Unions Medlemsblad* 1969, s. 129-132.
- Jensen, Jørgen Steen: Møntskatten under Skt. Jørgensbjerg kirke. *Tusindtallets danske mønter*, København 1995, s. 38, 150.
- Jensen, Jørgen Steen: Møntfornyelse (*Renovatio monetæ*) i Danmark indtil år 1200. *Nordisk Numismatisk Unions Medlemsblad* 1996, s. 130-136.
- Jensen, Jørgen Steen: The introduction and use of runic letters on Danish coins around the year 1065. *Runes and their secrets* (red. Marie Stoklund m.fl.), København 2006, s. 159-168.
- Jesse, Wilhelm: *Der Wendische Münzverein*. 2. udg., Braunschweig 1967.
- Jonsson, Kenneth: The Coinage of Cnut. *The Reign of Cnut* (red. Alexander Rumble), London 1994, s. 193-230.
- Kilger, Christoph: Coin finds and the idea of monetary space. *Nordisk Numismatisk Årsskrift 2000-2002*, 2006, s. 208-227.
- Ljungkvist, Carsten: Omkring »Harald Hens Møntreform« og det feudale møntvæsen. *Fortid og Nutid* 1986, s. 261-271.
- Malmer, Brita: *Nordiska mynt före år 1000*, Bonn & Lund 1966.
- Malmer, Brita: *The Sigtuna Coinage, c. 995-1005*, Stockholm 1989.
- Malmer, Brita: *The Anglo-Scandinavian Coinage c. 995-1020*, Stockholm 1997.
- Malmer, Brita: Münzprägung und frühe Stadtbildung in Nord-europa. *Haithabu und die frühe Stadtentwicklung im nördlichen Europa*, Neumünster 2002, s. 117-132.
- Malmer, Brita: Kristna symboler på danska mynt ca 825-1050. *Kristendommen i Danmark før 1050* (red. Niels Lund), Roskilde 2004, s. 75-85.
- Malmer, Brita: South Scandinavian Coinage in the Ninth Century. *Silver Economy in the Viking Age* (red. James Graham-Campbell & Gareth Williams), Walnut Creek 2007, s. 13-27.
- Malmer, Brita: *Serpents and Crosses. Scandinavian Coinages from the time of Louis the Pious, Knut the Great and Anund Jakob*, Stockholm, under forberedelse.
- Metcalf, Michael: *Thrymsas and sceattas* 1-3, Oxford 1993-1994.
- Metcalf, Michael: *An Atlas of Anglo-Saxon and Norman Coin Finds 973-1086*, London 1998.
- Metcalf, Michael: Regions Around the North Sea With a Monetised Economy in the Pre-Viking and Viking Ages. *Silver Economy in the Viking Age* (red. James Graham-Campbell & Gareth Williams), Walnut Creek 2007, s. 1-11.
- Moesgaard, Jens Christian: *Christiana Religio*. *Skalk* nr. 6, 2004a, s. 12-17.
- Moesgaard, Jens Christian: Møntskatten fra Freerslev. *NoMus*. 17. årgang nr. 3, 2004b, s. 21-23.
- Moesgaard, Jens Christian: Møntskatten fra Danelund og møntvæsenet i Sydvestjylland i vikingetid og tidlig middelalder. *Årbøger for Nordisk Oldkyndighed og Historie* 2004, 2007, s. 107-156.
- Moesgaard, Jens Christian & Arent Pol: Nouvelle trouvaille de *tre-missis* de Madelinus au Danemark. *Bulletin de la Société française de numismatique* 2003, s. 186-189.

- Myrberg, Nanouschka: *Myntfynd från Blekinge*. Sveriges Mynthistoria. Landskapinventeringen 9, Stockholm 2000.
- Rasmusson, Nils Ludvig: An Introduction to the Viking-Age Hoards. *Commentationes de nummis saeculorum IX-XI in Suecia re-pertis* 1, Stockholm 1961, s. 1-16.
- Talvio, Tuukka: *Coins and Coin Finds in Finland, AD 800-1200*, Helsingfors 2002.
- Wiechmann, Ralf: *Edelmetalldepots der Wikingerzeit in Schleswig-Holstein*, Neumünster 1996.
- Wiechmann, Ralf: Karolingische Denare aus Bardowick – Münz-umlauf an der nördlichen Peripherie des Frankenreichs. *Delectat et Docet* (red. Manfred Mehl), Hamborg 2004, s. 13-44.
- Wiechmann, Ralf: Hedeby and its Hinterland: A Local Numismatic Region. *Silver Economy in the Viking Age* (red. James Graham-Campbell & Gareth Williams), Walnut Creek 2007, s. 29-48.
- Alle fotos: Nationalmuseet, undtagen fig. 8: Den antikvariske Samling, Ribe.