

# Kalkstenskonsolerna i Åbo domkyrkas sakristia

Av Knut Drake

## 1. Inledning

De medeltida kyrkorna i Finland har varit rikligt försedda med träskulpturer. En stor del av dessa är försvunna, men fortfarande finns ungefär 800 medeltida bildstoder kvar i olika kyrkor eller deponerade i museer. Av medeltida stensulptur finns däremot endast obetydliga rester bevarade.<sup>1</sup> Detta gäller skulptur i traditionell bemärkelse, helgonbilder eller bibliska figurer. Bilden blir dock en annan om man räknar med det fyrtiotal formhuggna valvkonsoler som finns bevarade i Åbo domkyrka, de flesta tillverkade av kalksten. Dessa konsoler har i olika sammanhang huggits till för gråstensdomkyrkan, för tegellånghuset, för hallomgångskoret och för sidokapellen.<sup>2</sup> Den äldsta gruppen av konsoler finns bevarad i sakristian. Domkyrkans nuvarande sakristia är den tredje eller fjärde i ordningen. Den första murade gråstenssakristian, sakristia 1, som kan ha föregåtts av en träbyggnad, fogades under loppet av 1300-talet till en träkyrka, medan sakristia 2 ingick i den gråstensdomkyrka som började uppföras omkring år 1400.<sup>3</sup> Sakristia 3, i vars murar rester av de två föregående ingår, byggdes i slutet av 1400-talet. I den västra delen av den nuvarande sakristian finns sex konsoler bevarade, sekundärt använda som dekorationer i valven. En delvis skadad sjunde konsol finns *in situ* i den västra muren. Till samma serie hör möjligen en åttonde konsol som är försvunnen. Den

har publicerats av Juhani Rinne, men är nu endast tillgänglig i form av en gipskopia i domkyrkomuseets samlingar.<sup>4</sup>

## 2. Konsolerna

De sju bevarade konsolerna doldes under puts då sakristian byggdes om 1883, men togs fram igen 1923.<sup>5</sup> Konsolerna är skulpterade av sydvästfinsk kalksten.<sup>6</sup> De är alla utformade till att brukas på en slät yta och kan liknas vid åttkantiga pelarkapitäl som till hälften har skjutits in i rektangulära stenblock. De är 22-24 cm höga och bredden växlar mellan 24 och 28 cm. På samma sätt som klassiska kapitäl är de indelade i tre avsnitt: abacus, echinus och astragal. Abacus, täckplattan, består för det mesta av en slät övre och en avrundad nedre list, medan korgen, echinus, och basen, astragalen, skiftar utseende från fall till fall.

Konsolerna betecknas här med siffrorna I-VIII (fig. 1):

I. Konsolen är inklämd i sakristians sydvästra hörn. På echinus avbildas i mitten den övre delen av en fransk lilja. Pistillen är hjärtformad. Liljan flankeras av två fristående kronblad. Basen utgörs av en halvkula (fig.2).

II. Konsolen är till största delen borthuggen, men dess kontur kan skönjas i stenblocket. Tre öronliknande

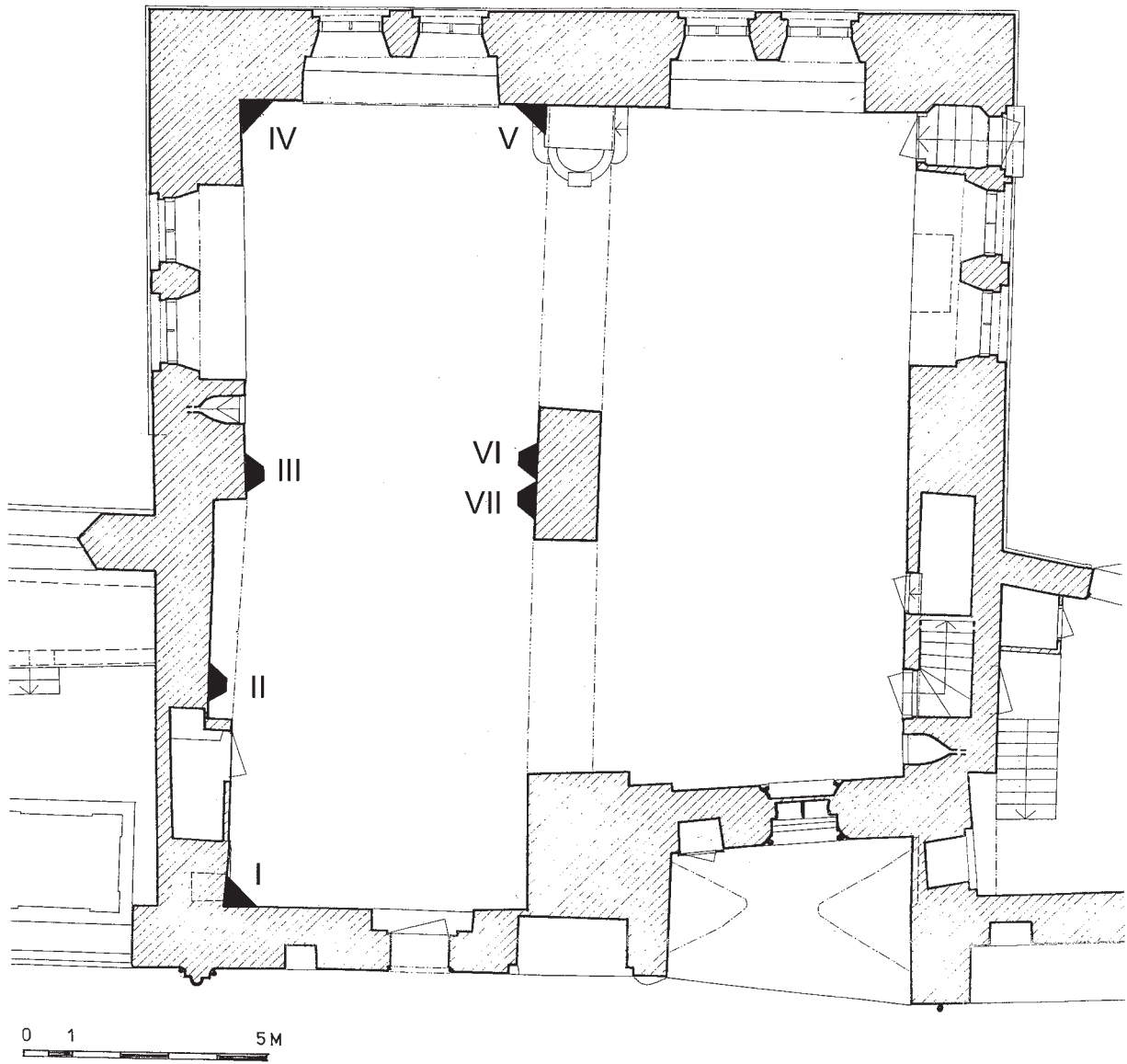


Fig. 1. Plan av Åbo domkyrkas sakristia. Uppmätning T. Heinonen & V. Laine 1977. Kalkstenskonsolerna I-VII markerade.



Fig. 2. Konsol I. Foto P. Kujanpää 2008.

flikar ger en antydning om bildmotivet (fig. 3a). Ett borrhål visar att konsolen tydligen har förstörts då sakristian byggdes om 1883. Därförinnan var konsolen synlig i den fyra meter breda nisch, som hade utformats då sakristia 3 uppfördes. Nischen murades igen 1883 och rekonstruerades 1923. Det bortbrutna bildmotivet har tolkats som ett tjurhuvud, den mecklenburgska ättens sköldmärke (fig. 3b).<sup>7</sup> De tre flikarna skulle i så fall vara en del av den veckiga tjurhalsen.

III. Bildmotiven på denna konsol är till en del rekonstruerade på 1920-talet och är därför svårtolkade. Till höger, ser man en krona eller två fåglar med stjärtar-



Fig. 3a. Konsol II. Foto P. Kujanpää 2008



Fig. 3b. Furstätten Mecklenburgs vapensköld. Efter L.-O. Larsson 1997, Kalmarunionens tid.



*Fig. 4. Konsol III. Foto P. Kujanpää 2008.*



*Fig. 5. Konsol IV. Foto P. Kujanpää 2008.*



*Fig. 6. Konsol V. Foto P. Kujanpää 2008.*

na mot varandra. Mittpartiet är tomt och på vänstra, norra, sidan ser man små nischer i två plan (fig. 4).

IV. Konsolen är väl bevarad, men dess vänstra parti döljs av det nya murverket. Echinusytorna är släta medan astragalen är utformad som en boll innesluten mellan två breda fingrar eller klor (fig. 5).

V. Konsolen är i sin helhet utformad som en avtrappad strut i åtta avdelningar.

Nedanför den tudelade abacus går dubbla lister i två skift och längst nere ser man tre kringlor. Den nedersta kringlan är något sned (fig. 6).



Fig. 7. Konsol VI. Foto P. Kujanpää 2008.

VI. Bildmotivet är ett manshuvud, men knappast en helgonbild, som man kunde vänta sig. Ansiktet är bistert och innefattat i en huvudbonad. De sneda strecken ovanför pannan antyder att det är fråga om en hjälmbrynja. Ingen astragal (fig. 7).

VII. Konsolen är rent arkitektoniskt utformad. Kraftig abacus med en något sneddad list överst och nedanför denna en mindre list med avrundade kanter. Echinus med släta sidor krönta av en smal vinkelbruten list. Astragalen icke bevarad (fig. 8).

VIII. Konsolens grundform är den samma som i de föregående. Echinus försedd med en slät framsida flankerad av två breda palmer. Ingen astragal (fig. 9).



Fig. 8. Konsol VII. Foto P. Kujanpää 2008.



Fig. 9. Konsol VIII. Rinne 1941.

Juhani Rinnes presentation av konsol VIII som en av sakristians konsoler kan bero på ett misstag.<sup>8</sup> Möjligen är det fråga om ett lösfynd från sakristians utgrävning, men konsolen finns inte antecknad i fyndlistan och är inte heller känd från någon allmän samling.<sup>9</sup>

### 3. Kalkstenen

Åbo domkyrka är huvudsakligen uppförd av natursten och tegel, men redan då den första sakristian byggdes användes även kalksten och detta var fallet även i fortsättningen.<sup>10</sup> I gråstensdomkyrkan brukades kalksten i dekorativt syfte både i långhuset och i koret, men i sakristian var bruket av denna bergart särskilt framträdande. Förutom konsolerna hade byggnaden hörnkedjor och fönsterinfattningar av kalksten.<sup>11</sup> Tillgången till kalk var självfallet en grundförutsättning för uppförandet av murade byggnader, en teknik som var känd i Åbo sedan början av 1300-talet.<sup>12</sup> Kalken behövde inte importeras från andra regioner, utan fanns tillgänglig i stadens omgivningar och år 1329 fick domkyrkan tillgång till ett eget kalkberg, vid Krakånäs i Kimito.<sup>13</sup> Med tanke på detta kunde man ju föreställa sig att murar började uppföras i domkyrkan på 1330-talet. Detta vore dock en förhastad slutsats. Donationsbrevet kan inte fogas in i något större sammanhang. Kalkberget behöver inte ha tagits i bruk strax efter donationen och vi vet inte heller om kalksten från Krakånäs överhuvudtaget har använts i domkyrkan, berget kan till exempel ha tjänat som en inkomstkälla för domkyrkans fabrica. Byggnadskalk behövdes nämligen för murverk i staden på 1360-talet och redan tidigare i Åbo slott.<sup>14</sup>

### 4. Valven

Kalkstenskonsolerna och mittkolonnen visar att gråstensdomkyrkans sakristia var försedd med kvadratiska valv, åtskilda av kraftiga gördelbågar (fig. 10). Bågarna

utgick från fyra konsoler mitt på väggarna och fyra som vilade på kolonnen. Några hörnkonsoler har inte påträffats. Det enda som återstod av valven år 1923 var rester av rundstavar invid de bevarade sköldbågarna. Juhani Rinne lät då återställa bitar av dessa rundstavar i östra väggen. Ovanför konsol II rekonstruerade han en modell som skulle visa hur gördelbågarna hade varit uppbyggda (fig. 3a). För detta ändamål använde han ribbtegel som hade tagits tillvara vid utgrävningarna under sakristigolvet.<sup>15</sup> Rinnes rekonstruktion av gördelbågen med hjälp av ribbtegel måste vara felaktig. Vid utgrävningarna hade rester av ett tiotal olika formtegel påträffats. Den största fyndgruppen utgjordes av ribbtegel, som sannolikt härstammar från sakristians kryssvalv. Gördelbågarna måste ha varit bredare. De kan till exempel ha varit utformade med hjälp av det originella formtegel, som i fyra exemplar ingår

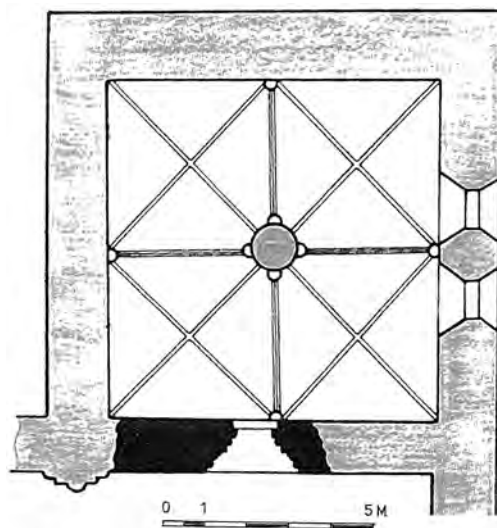


Fig. 10. Plan av sakristian i Åbo gråstensdomkyrka. Skiss G. Buschmann-Martin 2008.

i samlingarna (fig. 11). Vid utgrävningarna utanför kyrkan 2005-2006 hittades ett motsvarande formtegel i ett fyndlager från 1400-talet.<sup>16</sup>

### 5. Dateringen

Likka Kronqvist daterade gråstensdomkyrkans sakristia till slutet av 1280-talet.<sup>17</sup> Han utgick då ifrån att den murade domkyrkan började uppföras av biskop Johannes, som kom till Åbo 1286, och att arbetet avbröts 1290 då han blev ärkebiskop i Uppsala. Den följande biskopen för Åbo stift valdes i januari 1291 i domkyrkans sakristia, alltså sakristia 2 enligt Kronqvist. Denna datering kan inte accepteras. Mycket talar för att bygandet av gråstensdomkyrkan inleddes först i slutet av 1300-talet eller omkring år 1400.<sup>18</sup> Kalkstenskonsolerna skulpterades möjligtvis i detta skede, men de kan även vara äldre än så. De kan till exempel ursprungligen ha varit avsedda för en annan byggnad och sekundärt inköpta för gråstenskyrkans behov. Men i varje fall hör de hemma i slutet av 1300-talet, eftersom denna typ av konsoler togs i bruk omkring år 1360.<sup>19</sup>



Fig. 11. Formtegel funnet vid utgrävningarna i sakristian 1923. Format 25x19x8,5 cm. Då hittades även rester av tre motsvarande formtegel. Foto K. Drake 2008.

### 6. Avslutning

Kalkstenskonsolerna i Åbo domkyrkas sakristia kan betecknas som de äldsta kända exemplen på medeltida stensulptur i Finland. I slutet av 1300-talet hade kristna bildkonsten redan gamla anor i Åbo stift, men de skulpturer som då fanns i landet var skurna i trä och inköpta från verkstäder på annat håll. Sakristians konsoler måste emellertid vara tillverkade på ort och ställe av en gästande stenmästare, eftersom materialet som kom till användning var lokal kalksten. Konsolernas bildspråk kan icke betecknas som sakralt, med undantag av liljan på konsol I som möjligen symboliserar Jungfru Maria. Detta kan hänga samman med att byggnaden hade en dubbel funktion, att den tjänade både som sakristia och som kapitelsal för domkapitlet. Den ovanligt ståtliga inredningen med fyra ribbvalv som bars upp av en kolonn i rummets mitt stöder en sådan tolkning.

Konsolerna är goda exempel på framstående huggstensarkitektur, ett faktum som står i kontrast till mittkolonnen som var uppförd av tillhuggna murtegel. En rimlig förklaring till detta är att konsolerna och kolonnen tillhör olika byggnadsperioder. Sakristian som sådan ingick i gråstensdomkyrkan, en byggnad bestående av ett rektangulärt långhus med tresidigt avslutat kor. Arbetet avbröts dock när korets och sakristians murar stod färdiga, varefter långhuset uppfördes som en treskeppig tegelhall.<sup>20</sup> Kontrasten mellan kalkstenskonsolerna och mittkolonnens tegel visar att sakristian sannolikt välvdes först efter avbrottet i arbetet.

Bruket av den mecklenburgska fursteättens sköldmärke som motiv för en av konsolerna kan inte bero på en tillfällighet. Den enda rimliga förklaringen är att bildvalet står i samband med kung Albrekt av Mecklenburg (1363-1389), som har en särställning i Åbo stads historia. I början av sin bana som regent vi-

stades han upprepade gånger i staden därför att han var tvungen att i nio månaders tid belägra Åbo slott.<sup>21</sup> Det är tänkbart att kungen genom en donation till domkyrkans byggnadsfond ville visa sin tacksamhet för att borgen till slut kapitulerade, vilket kunde förklara varför hans sköldmärke som furste av Mecklenburg avbildades i gråstensdomkyrkan sakristia.<sup>22</sup>

## Noter

1. Nordman 1965.
2. För byggnadshistorien se Drake 2003a och 2006a.
3. Drake 2006a; Drake 2006b; Drake 2009. Hiekkänen daterar sakristia 1 till början av 1400-talet. Hiekkänen 2007 s. 197.
4. Rinne 1941 s. 241.
5. Bottenvåningen i sakristia 3 var indelad i två långsmala rum, som under ledning av arkitekt C.J. von Heideken 1883 förenades till en sal med mittpelare. Räkenskaper 1882-1884.
6. Muntligt utlåtande av professor Carl Ehlers 23.10.2008. .
7. Eriksson 2002.
8. Jfr not 4.
9. Fyndlista 1923.
10. Drake 2006a.
11. Drake 2009 s. 184.
12. Drake 2009 s. 189-190.
13. FMU 369. Krakanäs kalkberg låg troligtvis i Förby, Finby (nu Salo), som under medeltiden hörde till Kimito socken. De tre donatorerna var hemma från samma trakter. Nikander 1944 s. 11.
14. Uotila 2003.
15. Fyndlista 1923.
16. Rinne 1941 s. 117; Pihlman & Majantie 2007 s. 10.
17. Kronqvist 1948 s. 31-42.
18. C.J. Gardberg håller fast vid Kronqvist datering. Gardberg et al. 2000 s. 38-40. Markus Hiekkänen daterar sakristia 2 till cirka 1400-1420. Hiekkänen 2007 s. 197. Knut Drakes förslag är 1364-1389. Drake 2006b s. 20-21.
19. Eriksson et al. 2007 s.105.
20. Drake 2009 s. 189.
21. Törnblom 1992 s. 326.
22. Som kung av Sverige använde Albrekt alltid tre kronor som sköldmärke. Seitz 1966. Under belägringen av Åbo slott kan han möjligen ännu ha brukat tjurhuvudet.

## Källor

- Drake, Knut 2003: Åbo domkyrka och byggnadsarkeologin. Liisa Seppänen (ed.), Kaupunkia pintaa syvemmältä. Arkeologisia näkökulmia Turun historiaan. *Archaeologia Medii Aevi Finlandiae IX* s. 135- 152.
- Drake, Knut 2006a: Åbo domkyrkas första murade sakristia. *Hikuin* 33 s. 239 - 248.
- Drake, Knut 2006b: Gråstensdomkyrkan i Åbo. *SKAS 2006/3*. s. 17-21.
- Drake, Knut 2009: Åbo gråstensdomkyrka. Pellinen, H.-M. (Ed.) *Maasta, kivistä ja hengestä. Markus Hiekkänen Festschrift*.
- Eriksson, Torkel 2002. *Dateringen av valvkonsterna i Åbo domkyrkas sakristia*. Föredrag vid Ossians-sånger symposiet i Åbo. (Manuskript i dödsboets ägo.)
- Eriksson, Torkel, Knut Drake & Peter Carelli 2007: *Kärnan och borgen. Helsingborgs slotts medeltida byggnadshistoria*. Lund.
- Finlands medeltidsurkunder I-VIII*. Utg. af Reinhold Hausen. 1910-1930. (FMU).
- Gardberg, C.J., Simo Heimininen & P.-O. Welin 2000: *Nationalhelgedomen. Åbo domkyrka 1300 - 2000*. Helsingfors.
- Hiekkänen, Markus 2007: *Suomen keskiajan kivikirkot*. Helsinki
- Kronqvist, Iikka 1948: Jälkeenjääneitä tutkielmia. Die mittelalterliche Kirchenarchitektur in Finnland. *Finska fornminnesföreningens tidskrift XLVIII:1*.
- Nikander, Gabriel 1944: *Kimitobygdens historia I:1*. Åbo.
- Nordman, C.A. 1965: Medeltida skulptur i Finland. *Finska fornminnesföreningens tidskrift* 62.
- Pihlman, Aki 2007: Jällen kerran Turun kaupungin muodostumisesta. *Aki Pihlman & Kirsi Majantie, Varhainen Turku-hanke ja kaivaukset tuomiokirkon vieressä*. *SKAS 2/2007*, s. 10-26
- Rinne, Juhani 1941: *Turun tuomiokirkko keskiaikana I. Tuomiokirkon rakennushistoria*. Turku.
- Seitz, Heribert 1966: Riksvapnet Tre kronor. *Den svenska historien* 2. Stockholm.
- Törnblom, Lena 1992: Medeltiden. *Torsten Edgren & Lena Törnblom, Finlands historia I*. Ekenäs.
- Uotila, Kari 2003: Kivitaloja keskiajan Turussa. Liisa Seppänen (ed.), Kaupunkia pintaa syvemmältä. Arkeologisia näkökulmia Turun historiaan. *Archaeologia Medii Aevi Finlandiae IX*.
- Arkiv
- Fyndlista 1923: Museiverket, topografiska arkivet, Turun tuomiokirkon tutkimustöiden löytöluettelot.
- Räkenskaper 1882-1884: Åbo landskapsarkiv, Räkenskaper för domkyrkans reparationer 1882-1884.