

Venetianske glas fra Vallensgård, Bornholm

Af Torben Sode

1. Indledning

I sommeren 1937 nedbrændte sidelængerne på Bornholms største gård Vallensgård i Aaker sogn. I forbindelse med genopbygningen stødte man på et ældre fundament af tildannede kampesten, og gårdens ejer Anton Valdemar Müller kontaktede derfor Bornholms Museum.¹ De første undersøgelser af tomten blev på museets vegne foretaget af apoteker Jørgensen fra Rønne, der hurtigt blev klar over, at dette måtte være resterne af den lybske købmand og herredsfoged Schweder Kettings gård fra midten af 1500-tallet. Man kontaktede derefter Nationalmuseet, der sendte arkitekt Aage Roussel til Bornholm for at lede en bygningsarkæologisk undersøgelse, der blev foretaget den 25. og 26. oktober 1937.² Arbejdet blev den 26. oktober udført med assistance af adjunkt Davidsen og apoteker Poul Fischer Jørgensen, der begge i de efterfølgende dage efter Roussels hjemrejse fortsatte udgravningerne.

I forbindelse med afdækningsarbejdet fik man fritlagt fundamentene af to mindre bygninger, opført med metertykke mure af kampesten og munkesten (fig. 1). Tykkelsen af murene varierede fra 60 til 120 centimeter. De kraftige mure indikerer, at der havde været første sal på begge huse. De tildannede kampesten og munkesten var sammenføjjet og delvis pudset med mørtel. En del munkesten var stemplet med mærket SP samt en nøgle, hvilket viste, at stenene var

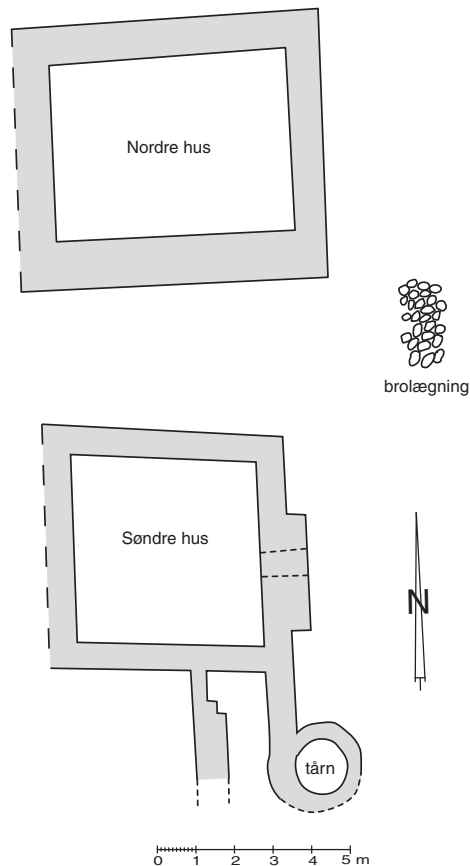


Fig. 1. Plan over de udgravede fundamenter og murrester tegnet af Aage Roussel 1937 (Sonne Nielsen 1998). Rentegning: Sven Kaae.

fremstillet på Sankt Peders Teglværk i Lybæk, der eksisterede i midten og sidste halvdel af 1500-årene. Det nordlige og nærmest kvadratiske hus var bygget med de tykkeste mure. Dette hus bestod af et rum eller sal, som det kendes fra andre bornholmske middelalderbygninger. Det sydlige hus bestod af flere mindre rum og var tillige opført med et tårn, der kunne erkendes som en cirkelformet udbygning på sydsiden af den østlige mur. Tårnet havde en udvendig diameter på omkring 2,5 meter med en murtykkelse på godt en halv meter og et fundament af nøjagtigt tildannede kampesten. I cirka 1,5 meters dybde stødte man på et hvidt lag af en sej, leragtig konsistens, der gik over i en bund af mørtel og kampesten. I forbindelse med udgravningen af tårnet fandtes i det øverste jordlag forskellig keramik af nyere dato. Derunder fandtes jordblandede lag med kampesten, forskellige dyreknogeter samt stykker af tegl- og mun-

kesten. Mod bunden blev indholdet af sten mindre, og jorden blev mørkere. I de nederste lag fandt man fordelt gennem lagene mere end 30 skår af rudeglas og i bunden af tårnet fandt man godt 70 glasskår fra pæreformede flasker og mere end 30 skår, der kunne henføres til forskellige former for drikkeglas.³

2. De venetianske filigranglas

At finde mere end hundrede skår fra flasker og drikkeglas, der kan dateres til midten af 1500-tallet, er meget usædvanligt i Danmark, men det mest interessante ved fundet på Vallensgård er tilstedeværelsen af skår fra to venetianske drikkeglas. Det drejer sig om et bæger eller cuppa, som det hedder i glassproget, (fig. 2) og en blæst fod med ombukket fodrand. Begge glas er udført i venetiansk tråd- eller filigranglas-teknik, det såkaldte *vetro a filigrana*. Det var muligt at samle de forskellige skår fra



Fig. 2. Drikkeglas af venetiansk type dekoreret med hvide og snoede filigrantråde påsmeltet i relief på cuppaen, højde 9,4 cm. Foto: TS.

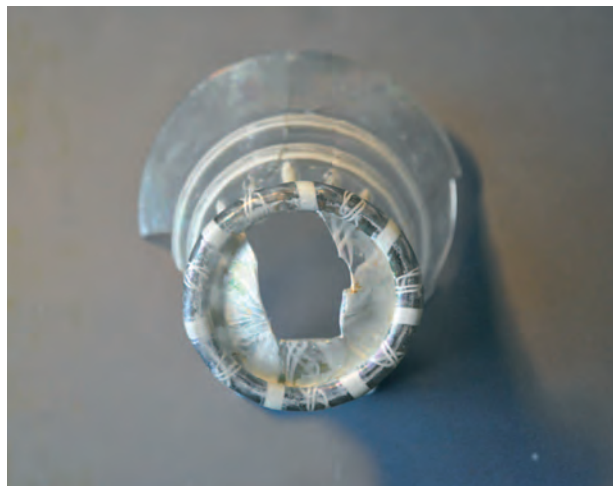


Fig. 3. Det karakteristiske kantede brud i bunden af drikkeglasset viser, at glasset oprindeligt har haft en stilk og fod. Foto: TS.

cuppaen til et 9,4 centimeter højt, trompetformet bæger med en godstykkelse på cirka 1 millimeter. Ifølge en lokal avisartikel blev glasset limet sammen af en søn af apoteker Jørgensen.⁴ Glasset er ved randen 9,8 centimeter i diameter og 6,0 centimeter ved den kraftigt ombukkede vulst forneden på cuppaen. Bægeret er på det tyndeste sted lige over den hule vulst 4,5 centimeter i diameter. Glasset er fremstillet således, at bæger og vulst er blæst i ét stykke. Bunden af bægeret danner en let nedadgående bue, og i midten og ud til vulsten findes et karakteristisk kantet brud, der viser at glasset oprindeligt må have haft stilk og fod (fig. 3). Der er bevaret omtrent halvdelen af cuppaen, som nederst har været dekoreret med skiftevis syv hvide glastråde og syv snoede glastråde i hvidt og klart glas, der er påsmeltet i relief på glasset. Over disse nærmest lodret placerede filigrantråde, der slutter lidt over midten på glasset, findes to horisontalt pålagte bånd bestå-



Fig. 4. Glassets hvide tråde er fremstillet ved, at man har påsmeltet et hvidt opakt udenpå en kerne af klart glas, – kun på enderne kan man erkende det inderste klare glas. Foto: TS.

ende af en hvid snoet filigrantråd mellem to hvide glastråde. Glassets hvide tråde er fremstillet ved, at man har påsmeltet et hvidt opakt glas udenpå en kerne af klart glas. Herefter er glasset trukket ud som en tynd tråd med den ønskede diameter. Grundet det yderste lag af hvidt glas opfattes tråden som hvid, og kun på enderne kan man erkende det inderste klare glas (fig. 4).

Det andet glas af venetiansk type er bevaret i form af en 3,2 centimeter høj trompetformet fod med ombukket fodrand, der antageligt stammer fra et drikkeglas udført i *filigran vetro a retorti* (fig. 5). Der er kun bevaret omkring 1/3 af fodranden, der oprindeligt har haft en diameter på syv centimeter, medens hele den tynde skiveformede knap (på italiensk: *e volio*), mellem fod og bæger er bevaret. Det er derfor muligt at se, at foden oprindeligt har været fremstillet af 52 snoede filigrantråde udført i hvidt og klart glas (fig. 6).



Fig. 5. Trompetformet fod af venetiansk type i filigranglas og med ombukket fodrand, højde 3,2 cm. Foto: TS.



Fig. 6. Den trompetformede fod set fra oven, – på knappen kan man se at foden oprindeligt har været fremstillet af 52 snoede filigratråde. Foto: TS.

3. Venetiansk glas og facon de Venise

Omkring 1450 lykkedes det den venetianske glasmager Angelo Barovier at fremstille et næsten klart og omtrent farveløst glas, der mindede om bjergkrystal, og som derfor blev kaldt for *cristallo*. Barovier fandt på at anvende knuste kvartssten i stedet for almindeligt sand, ligesom han rensede både den kalk og soda, som han brugte ved fremstilling af dette farveløse glas. I den sidste halvdel af 1400-tallet udviklede man ligeledes på værksterne på Murano det mælkehvide *lattimo* glas, der blev fremstillet som et alternativ til det eftertragtede kinesiske porcelæn. Det var dette hvide *lattimo* glas, der sammen med det farveløse *cristallo* glas, skabte grundlaget for udviklingen af filigranglas.

Ifølge de venetianske arkiver blev filigranglasset opfundet og udviklet af to brødre Filippo og Bernardo Serena, der i oktober 1527 ansøgte det venetianske råd om patent på fremstilling af trådglas, en teknik der ifølge ansøgningen ikke tidligere var blevet udført.⁵ Man skelner teknisk mellem forskellige typer af

filigranglas, hvor hvide eller farvede glastråde skiftevis er smeltet sammen med klart glas.⁶ Filigranglas *vetro a fili* (med tråde) fremstilles ved at på- eller indsmelte hvide eller farvede glastråde på glasset. Filigranglas *vetro a retorti* (med snoninger) fremstilles ved, at sammensmelte en række parallelt anbragte glasstænger med hvide eller farvede tråde, der er snoet i spiral, og som derefter blæses ud i den ønskede form. Endvidere fremstillede man tidligt på glasværkstederne på Murano en tredje variant af filigranglas *vetro a reticello* (med net), der fremstilles ved at sammensmelte to ens emner med filigrantråde, således at de modsat løbende tråde danner et netmønster.

Renæssancen var ubetinget den venetianske glasindustri storhedstid. Ifølge de venetianske arkiver var der i begyndelsen af 1500-tallet mere end 1500 personer beskæftiget med glasproduktion. Glasindustrien betød så meget for den venetianske økonomi, at der indførtes forbud og strenge straffe for de glasmagere, der udvandrede fra Venedig. Trods risikoen valgte flere glasmagere at trodse dette forbud. Det lykkedes derfor konger og fyrster mod rigelig betaling og gyldne løfter at overtale venetianske glasmagere til at etablere værksteder rundt om i Europa. Ifølge de arkivalske kilder startede Lucas van Helmont en produktion af venetiansk glas i Antwerpen i 1537. Dette er tilsyneladende det tidligste værksted i Nederlandene, hvor der blev fremstillet glas i venetiansk stil, det såkaldte glas *a la facon de Venise*. I 1541 anlagde man ligeledes i Antwerpen et værksted med tilrejsende italienske glasmagere, der producerede spejlglas. I 1549 anlagde Jean de Lame endnu et glasværksted med italienske glasmagere i Antwerpen og i 1556 overtog Jacopo de Francesco dette værksted og koncession til fremstilling af venetianske glas.⁷ I slutningen af 1540'erne blev der etableret flere værksteder

med venetianske glasmagere i London, og i 1549 var der registreret otte glasmagere fra Murano i London. I den sidste del af 1500-årene blev der etableret en lang række glasværksteder med produktion af glas i venetiansk type i bl.a. Nederlandene, Frankrig, Spanien, Tyskland og England.

4. *Det øvrige glasmateriale*

Foruden de meget interessante fund af venetianske drikkeglas blev der i bunden af tårnet fundet forskellige glasskår fra ruder, flasker og drikkeglas fremstillet af grønt glas, det såkaldte *waldglas* (det tyske navn for skovglas), en populær betegnelse for nordeuropæisk glas fra middelalder og renaissance. Dette glas blev produceret i mindre glashytter i de skovrige egne omkring Rhinen samt i de central- og nordeuropæiske skove. Her havde man rigeligt adgang til brændsel

og til den potaske, der blev udvundet af aske fra bøgetræer, og som man anvendte som flusmiddel i forbindelse med smeltning af glasset. Waldglas var oftest fremstillet af lokalt opgravet sand, der fra naturens side indeholder mere eller mindre jern, som farver glasset grønt.

Mere end 30 glasskår stammer fra forskellige drikkeglas. Et glat sideskår med tre riflede rigler, der er pålagt omkring glasset som en spiraltråd, stammer sandsynligvis fra et kølleglas. Et randskår med udsvungen hals kommer antageligt fra et tøndeformet krautstrunkbæger. En større del af skårmaterialet kan tilskrives mindst seks pasglas, renæssancetidens foretrukne drikkeglas (fig. 7). Det drejer sig om fire randskår uden og et med optik. Endvidere seks sideskår uden og 13 med optik. Skårene af pasglas viser, at glassene har haft et ottekantet tværsnit, og at de påsmeltede

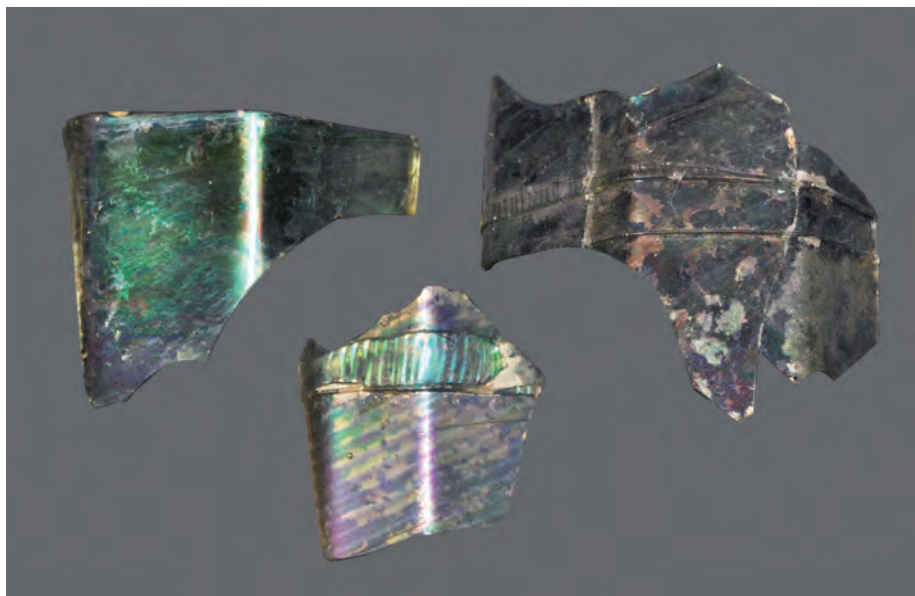


Fig. 7. Skår af pasglas fra Vallensgård.
Højde på glasskår th 7,7 cm. Foto: TS.



Fig. 8. Hals fra pæreformet flaske med kraftig optisk struktur og ét af oprindeligt to ører bevaret. Foto: TS.



Fig. 9. Lille flaskehals med udsvajet mundingskrave og to små ører fra pæreformet flaske. Diameter på mundingskrave 30 mm. Foto: TS.

glastråde er i samme grønne farve som selve glasset. Disse såkaldte rigler optræder både som glatte tråde eller som tråde med en riflet struktur. Selve ordet pasglas stammer fra disse tråde, der er smeltet omkring glasset, og som på hollandsk kaldtes for pas. Datidens drikkeskik foreskrev, at man i én mundfuld skulle drikke den mængde øl, der var mellem to pas, – heraf talemåden »at drikke til pas«. ⁸ Pasglas er ofte gengivet på malerier og tryk fra 1600-tallet, og heraf kan det ses, at det mest var øl, der blev drukket af pasglas. ⁹

Omkring 70 glasskår kan henføres til mindst fire pæreformede glasflasker, der var en almindelig flaske-type i det tyske og nordfranske område fra slutningen af 1400- og op gennem 1500-tallet. ¹⁰ Den bedst bevarede flaske er blæst i optikform og fremstår med kraftig riflet, såkaldt optisk struktur. Denne flaske har en let tragtformet hals med ét af oprindeligt to små ører bevaret. (fig. 8) Mundstykket er dannet som en flad, spids krave. En rund flaskebund med en diameter på 11 cm og med en kraftig ombukket, luftfyldt ringfod

hører sandsynligvis til denne flaske. Flasken har, som det er normalt for flasker fra sen middelalder og renaissance, en let opstukket bund. Til denne flaske hører desuden 15 tyndvæggede sideskår med en godstykkelser på mellem 0,6 og 1,0 mm. En mindre hals med udsvajet mundingskrave med en diameter på 3 cm og to små ører påsmeltet et par centimeter under munden samt tre sideskår kan tilskrives en anden pæreformet flaske med kraftig optik (fig. 9). Endnu en optisk blæst, tragtformet hals med udsvajet munding og en randdiameter på 4,8 cm må sammen med to sideskår stamme fra en tredje flaske (fig. 10). Den fjerde flaske er bevaret med ni skår fra en ombukket, luftfyldt ringfod med skrå kant tilsvarende bunden fra den første flaske. Til den fjerde flaske tilskrives desuden 35 tyndvæggede sideskår uden optik.

Endvidere fandt man mere end 30 skår af kronglas – dvs vinduesglas – som er fremstillet ved, at man ved rotation har slynget et blæst glas ud til en stor skive med en karakteristisk let fortykket rand. I centrum af denne



Fig. 10. Tragtformet hals med optik og udsvajet munding fra pæreformet flaske. Oprindelig randdiameter 48 mm. Foto: TS.

glasskive, der kan have en diameter på mere end en meter, danner hæftejernet det knækmærke, der i glarmestersproget kaldes for gallen. Udtrykket kronglas kommer af, at glasset inden udslyngningen har form nærmest som en krone. På en del af de noget nedbrudte rudeglas kan man erkende en cirkulær struktur i glasset, ligesom man på kanterne af flere ruder kan se skivens fortykkede rand. Rudeglasset er i temmelig tykt glas med varierende former og grønne farver, en del næsten sorte, og mange med rester af blyindfatning. Kanterne har i adskillige tilfælde de karakteristiske ujævnheder nærmest som små musebid, der viser, at ruderne er tildannet ved hjælp af et krøseljern, dvs et glarmesterværktøj der tidligere blev brugt til at tilpasse rudestykker ved at afbrække små stykker langs kanten.

5. Schweder Ketting og Vallensgård

Vallensgård er en af Bornholms gamle herredfogedsgårde, som lybækkerne lod inddrage under fæstningen Hammershus, der var øens administrative center.

I 1541 lod det lybske råd Vallensgård overdrage som såkaldt arveligt eje til Carsten Lüneborg. Gården var på daværende tidspunkt i en meget dårlig stand efter at have været ødelagt under lybækkernes gentagne plyndringer på øen i tiden før 1525, hvor Bornholm af Frederik I blev givet som et 50-årigt lensbesiddelse til den nordtyske Hansastad Lybæk, som erstatning for de tab lybækkerne havde haft i forbindelse med krigen mod Christian II.

Carten Lüneborg solgte i 1555 Vallensgård til Schweder Ketting, der i de efterfølgende år lod Vallensgård ombygge. Han opførte flere stenbygninger, ligesom han indrettede gården med både tårn og kælder. Ketting anlagde desuden et bryggeri på Vallensgård, han lod opføre vand- og vindmøller, ligesom han anlagde brolagte veje fra Vallensgård til Hammershus og til Aakirkeby. Desuden lod han hele gården indhegne, – hertil gik 30.000 unge egetræer fra Almindingen, en skovhugst som Ketting senere fik en reprimande for. Schweder Ketting var lybsk høvedsmand på Bornholm i perioden 1556-72.¹¹ Han var en velstående og driftig købmand, der havde tjent sin formue ved ølhandel og salg af humle.

6. Sammenfatning

Renæssancen skabte et økonomisk opsving over hele Europa, og i løbet af 1500-tallet blev drikkeglas og glasflasker almindelige i velhavende kredse, og det nye filigranglas opnåede hurtigt stor popularitet blandt den europæiske overklasse. Om de venetianske glas fra Vallensgård har været fremstillet på Murano eller på et af de europæiske værksteder, hvor man fremstillede glas i venetiansk stil, er vanskeligt at afgøre, da de tidligste glas fra værksteder, der producerede glas *a la facon de Venise*, næsten er umulige at skelne fra deres venetianske forbilleder.¹² Det trom-



Fig. 11. Illustration fra *Les Art décoratifs à toutes les époques*, Paris 1870, der viser et stangenglas af nordeuropæisk type, med tilsvarende filigran dekoration som drikkeglasset fra Vallensgård. (Baumgartner 2003)

petformede bægerglas har oprindeligt haft stilk og fod og er en glastype, der kendes fra Venedig tilbage til sidste halvdel af 1400-tallet. Den særlige tråddekoration kendes dog især fra glas, der er fundet og tilsyneladende produceret i Nederlandene (fig. 11). Den trompetformede fod fremstillet i filigranteknik kan være lavet både i Venedig og på europæiske værksteder. De noget diffust udførte snoede filigrantråde kunne dog tyde på, at dette glas ikke er fremstillet på værkstederne på Murano, der fortsat var Europas førende glasproducent.

Den kendsgerning, at Ketting ejede Vallensgård i tidsrummet 1555 til 1577 betyder, at man har en ret præcis datering på glassene. Måske kan man komme endnu tættere på en datering, hvis vi tillader os at antage, at de knuste glas er smidt i fylDET i forbindelse med opførelsen af tårnet, der er foregået senest 1560. Dette gør fundet af de venetianske glas endnu mere interessant, idet der kun eksisterede få værksteder udenfor Venedig, der producerede glas af venetiansk type før 1560.

Lybæk var den vigtigste af hansestæderne i den vestlige del af Østersøområdet. Stecknitzkanalen, der forbandt floderne Trave og Elben betød, at der var direkte sejlads fra Lybæk til Hamborg, og herfra til det øvrige Vesteuropa. Antwerpen overtog i slutningen af 1400-tallet den vestlige hansastad Brügges rolle som førende havne- og handelsby, efter at havnen i Brügge i slutningen af middelalderen var tilsandet og derfor lukket. I løbet af 1500-tallet udviklede Antwerpen sig til et af Vesteuropas førende centre for kunst og håndværk. Schweder Ketting havde som velbeslået lybsk købmand uden tvivl gode forbindelser til Hansakontorerne i både London og Antwerpen. Man kan derfor driste sig til at komme med den tolkning, at de venetianske glas fra Vallensgård måske kommer fra

et af de tidlige værksteder i Antwerpen eller London, som fremstillede glas *a la facon de Venise*. Selvom vi kun kan gætte på, hvor glassene er produceret, viser fundet med al tydelighed, at Schweder Ketting fulgte datidens nyeste mode indenfor drikkeglas, og at han indkøbte både glas og flasker af nordeuropæisk type sammen med det eksklusive filigranglas til husholdningen på Vallensgård.

Noter

1. Lind 1938 s 360-362
2. Bornholms Avis 1937
3. Jørgensen 1937
4. Bornholms Social-Demokrat 1937
5. Hes & Husband 1997 s 8
6. Liefkes 1997
7. Veekman 2002 s17
8. Sode 2005
9. Laan 1994
10. Scheidemantel 2002
11. Kruse 1986 s 125-149
12. Henkes 1994

Litteratur

- Baumgartner, E: *Venise et Facon de Venise. Verre Renaissance de Musée des Arts Decoratifs*. Paris 2003. Side 8.
- Bornholms Museum: Museumssag, journal nr. 827. Hist.afd. 4311. Arkæologiske undersøgelser af fundamenter. Senmiddelalder/renæssance. Vallensgård, Åker, Sdr. hrd. Rønne 1937.
- Bornholms Avis: Schweder Ketting's Gaard fundet. Rønne 27. okt. 1937.
- Bornholms Social-Demokrat: Gamle glasskaar paa Vallensgaard. Rønne 6. nov. 1937
- Henkes, H.E: Glas Zonder Glans. *Rotterdam Papers* 9. Rotterdam 1994
- Hes, C. and Husband, T: *European Glass in The J. Paul Getty Museum*. Los Angeles 1997.
- Jørgensen, P.F: Upubliceret rapport over udgravningen paa Vallensgaard, Aaker sogn, Bornholm. Rønne 1937
- Kruse, W: Bornholm som Lybæks lensbesiddelse 1525 til 1576.

- Bornholmske Samlinger* II.række, 19. bind. Rønne 1986. s 17-174
- Laan, C: The effervescent glass. The pasglas in the 16th and 17th centuries. In: Kistemaker & Vilsteren (ed): *Beer! The story of Holland's Favourite Drink*. Amsterdam 1994. s 96-102
- Lind, Th: Udgravningen paa Vallensgaard 1937. *Bornholmske Samlinger*, 26. bind, Rønne 1938. s 360-362
- Liefkes, R (ed.): *Glass*, London 1997
- Page, J-A: *Beyond Venice, Glass in Venetian Style, 1500-1750*. Corning, New York 2004
- Scheidemantel, D: *Frühneuzeitliche Hohlglasfunde aus Leipzig, Petersstrass 28*. s 66 ff. Dresden 2002
- Sode, T: Til Pas. *Skalk* 3. s 12-17. Højbjerg 2005
- Sonne Nielsen, F.O: *Middelalderens Bornholm*, s 56. Rønne 1998
- Tait, H. (ed.): *Five Thousand Years of Glass*. London. 1991
- Theuerkauff-Liederwald, A-E: *Venezianisches Glas der Kunstsammlungen der Veste Coburg*. 1994
- Veeckman, J. (ed.). *Majolica and Glass from Italy to Antwerp and beyond*. s 17 ff. Antwerpen. 2002