

# Sorø Klosters kirkegård for lægfolk

Arkæologisk undersøgelse af grave ved nordre korsarm i 2006

Af *Henriette Rensbro*

## 1. Indledning

Vi havde faktisk ikke regnet med at finde særligt meget på det sted. Selv garvede kirkearkæologer kan gå i den fælde at tro, at spor efter gamle aktiviteter må være gennemgravet og ødelagt på en kirkegård, som har været i brug i 900 år. »Her graver vi jo hele tiden. Hvorfor skal der pludselig arkæologer til?« Det er et spørgsmål, som man ofte får stillet, når man ankommer til en kirkegård for til at deltage i opgravning til en ny graverbygning eller en kloakledning. Ofte finder vi faktisk noget, men hvad det er, må der skrives om i en anden sammenhæng.

Da Nationalmuseet i 2006 planlagde undersøgelsen nord for Sorø Kirkes nordre korsarm fokuserede vi på, at soklen er udskiftet på denne del af kirken<sup>1</sup> og at der i 1888, i forbindelse med etablering af et dræn langs korsarmens nordside, blev fundet og undersøgt to murede grave.<sup>2</sup> Opfattelse var, at den ene grav sandsynligvis efterfølgende var blevet ødelagt og at hele området i 1888 forgæves blev undersøgt for yderligere levn. Kun det sidste viste sig at være delvist sandt. Desuden er der moderne grave helt tæt på undersøgelsesområdet. Vores tidligere kollega Tage E. Christiansens grav ligger således 30 cm nord for udgravningskanten.<sup>3</sup> Planen var at jeg skulle undersøge stedet i løbet af få uger og nu afdøde Birgit Als Hansen skulle bidrage med gode råd fra kanten (fig. 1).<sup>4</sup>

Den plan kom slet ikke til at holde. Først gravede jeg sammen med student Michael Alrø Jensen og museumsinspektør Hans Mikkelsen. Sidstnævnte overtog efter en måned og fortsatte udgravningen i yderligere to måneder. Der blev fundet 25 grave, heraf 6 murede. 15 grave blev undersøgt og 9 skeletter hjemtaget.<sup>5</sup> Resultaterne af undersøgelsen i 2006 fremlægges sidst i denne artikel (fig. 2).

## 2. Tidligere undersøgelser af murede grave i Sorø Kloster

Man har sandsynligvis i tidens løb på klostergrunden set en hel del gamle grave, som ikke er blevet registreret. I dag ved vi, at klostrenes egne kirkegårde for



Fig. 1. Udgravningsfeltet set mod vest. Den østlige ende med bl.a. grav IV er dækket af grus. Foto: Nationalmuseet 2006.

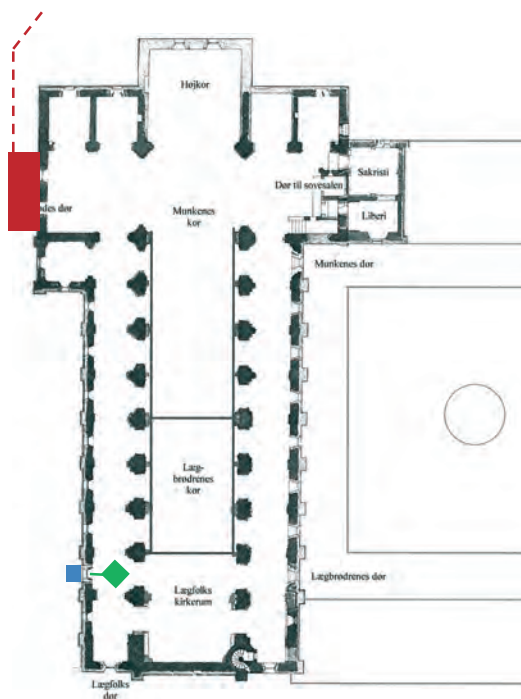


Fig. 2. Placeringen af hovedfeltet nord for nordre korsarm er vist med en rød firkant. Den røde stiplede linje er kloakgrøften. Toiletrummet i klosterkirkens nordre sideskibs vestligste del er vist med en grøn firkant og hullet udenfor kirkens nordmur med en blå firkant. Grundplan: Kelstrup 2005.

munke eller nonner næsten altid lå udenfor den lukkede klostergård og at kisteløse grave her var det almindelige.<sup>6</sup> For cistercienserne var begravelser uden brug af kister en del af den religiøse ydmyghed og beskrevet i ordensreglerne.<sup>7</sup> Og vi skal langt op i tiden, før sådanne grave blev anset for interessante nok til, at et fund blev indberettet til myndighederne.

At selv de mere iøjefaldende murede grave kan være fjernet uden videre foranstaltninger fremgår af omstændighederne omkring indberetningen af fun-

det af de to murede grave i 1826. Det er derfor ikke muligt at give en dækkende beskrivelse af, hvad der i tidens løb er fundet af grave. Den nedenstående præsentation af tidligere undersøgte murede grave er heller ikke fuldstændig. Men den giver et indblik i mangfoldigheden af typer samt de meget forskellige omstændigheder, hvorunder oplysningerne er indsamlet.<sup>8</sup>

#### *Tvende murede kasser – 1826*

»Da Undertegnede ikke veed af andre Gravsteder, end nævnte, der som bekjendt gengse forefindes paa ældre Begravelses Localer, formenes, at en sær Interesse for Sager, der skyldte sin Oprindelse disse Gravsteders barbariske Tidsalder, har gjort disse til Genstand for Meddelelse til Deres Excellence.« Sådan skrev konduktør Friis i sin beretning til Geheimekonferensraad Stemann i januar 1826 om de to grave, som blev fundet ved nedrivning af de sidste rester af korsgangen langs kirkens sydside. Mellem linjerne læser man, at det ikke var på eget initiativ, at Friis indberettede fundet.<sup>9</sup> Den medfølgende tegning er en rekonstruktion udført af Friis efter håndværkerens hukommelse om overdækningens udseende (fig. 3). Den ene grav var dækket af flade sandsten, mens den anden er det hidtil eneste kendte eksempel på en muret grav med tværstillede rygningsssten som overdækning. Man må derfor spørge sig selv, om det mon er rigtigt husket og forstået, at rygningssstenene var tværstillede. Om gravene blev bevaret vides ikke, men knoglerne blev genbegravet på kirkegården.

#### *Neden for kortrappen – 1857*

Efter Frederik VII's ønske og under professor Worsaaes ledelse foretoges i 1857 en undersøgelse af gravene nedenfor den nordre del af kortrappen. De blev derfor ikke undersøgt i 1970.<sup>10</sup>

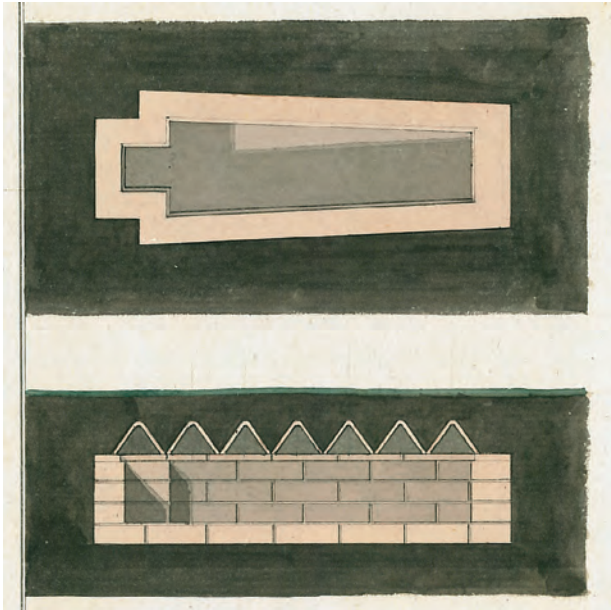


Fig. 3. To murede grave fundet syd for kirken i 1826. Den ene med overdækning af tværstillede rygningstegl. Tegning i Antikvarisk-Topografisk Arkiv, Nationalmuseet.

#### Dræn på korsarmens nordside – 1888

I forbindelse med udgravning til regnvandsdræn langs kirkebygningen stødte man på to murede grave A og B. De blev undersøgt af J.B. Løffler, som desuden gravede en større grube mellem de to grave i håb om at finde mere, hvilket han tilsyneladende ikke gjorde.<sup>11</sup> Begge grave havde hovedrum. Grav A var uden overdækning og tom. Den blev ifølge Løfflers beskrivelse fjernet, men i 2006 blev en lille stump af en muret grav med udgravningsnummer III identificeret som A fra 1888 (fig. 4). Grav B er den samme som III og IV fundet 2006. Grav A er den samme som III og grav B er den samme som IV. Tegning i Antikvarisk-Topografisk Arkiv, Nationalmuseet/Foto: Nationalmuseet 2006.

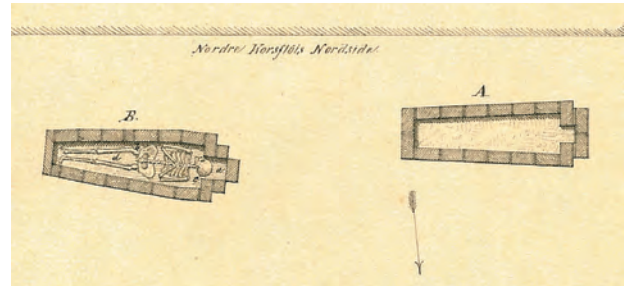


Fig. 4. Murede grave A og B fundet af J.B. Løffler nord for nordre korsarm i 1888 og grav III og IV fundet 2006. Grav A er den samme som III og grav B er den samme som IV. Tegning i Antikvarisk-Topografisk Arkiv, Nationalmuseet/Foto: Nationalmuseet 2006.

i kisten igen. Ifølge Løffler lå det hele skelet med armstilling D, dvs. med hænderne foldet over brystet.<sup>12</sup> Overdækningen bestod af rektangulære gulvfliser med reliefmønstre, som efter beskrivelsen er



Fig. 5. Muret grav fundet på kirkegården i 1906, set mod øst. Foto: M. Mackeprang, Nationalmuseet.

af 1200-tals typer.<sup>13</sup> De løsfundne knogler blev lagt i anatomisk orden. Hvilket skabte et øjeblik forvirring under genåbningen i 2006, da der dukkede tre underben op. Det ses tydeligt på drængrøftens forløb, at den slår et slag mod syd for at komme indenom graven. Grav B blev altså bevaret og genfundet i 2006, nu med udgravningsnummer IV.<sup>14</sup>

#### *Grave i koret – 1892*

I forbindelse med istandsættelse af varmeapparatet blev murede grave i gulvet nord for Absalons grav undersøgt og opmålt.

#### *Nær hjørnet op mod korsarmen – 1906*

Ved gravning af en ny grav lige nord for kirken, mellem 2. og 3. pille vest for Friis' Kapel, stødte man på en intakt, muret grav. Den blev undersøgt af M. Mackeprang under overværelse af bl.a. Kultusminister Enevold.<sup>15</sup> Overdækningen bestod af rektangulære gulvfliser med mønstre af små stempler, der minder om tidlige 1100-tals fliser.<sup>16</sup> Graven havde hovedrum og var med sit indre mål af 178 cm for kort til skelettet. Hænderne var foldet over brystet, dvs. armstilling D (fig. 5).<sup>17</sup>

#### *På kirkegården – 1909*

Det var også Mackeprang, der i 1909 undersøgte endnu en muret grav godt 3 meter nordvest for det nordøstlige kapels hjørne. At dømme efter tegning og fotos består overdækningen af kvadratiske fliser uden ornamentik og minder derfor om grav I i 2006 (fig. 6).

#### *Vest for vestfløjen – 1918-19*

I forbindelse med byggeri på akademigrunden sydvest for kirken, og altså udenfor den nuværende kir-



Fig. 6. Muret grav fundet på kirkegården i 1909, set mod vest.  
Foto: M. Mackeprang, Nationalmuseet.

kegård, stødte man i 1918 på fire murede grave, som blev undersøgt af Poul Nørlund og opmålt af arkitekt H. Zangenberg.<sup>18</sup> To var af frådsten, en af kampesten og en af riflede munkesten. Frådstensgraven med bevaret overdækning blev flyttet til »Saxos celle«, de øvrige måtte også fjernes af hensyn til byggeriet. Muligvis kan disse grave være en del af kirkegården, som hørte til kirkens forgænger.<sup>19</sup>



Fig. 7. Murede grave i kor og søndre sideskib i 1948, set mod vest.  
Foto: Tage E. Christiansen, Nationalmuseet.

#### *Den store opgravning af gulve i øst – sidst i 1940'erne*

I forbindelse med en generel indvendig istandsættelse og installation af et nyt varmeanlæg blev dele af kirkens gulv gravet op og undersøgt arkæologisk af Tage E. Christiansen. I de brede varmekanaler nord for Absalons grav, i den østlige del af søndre sideskib og i nordre korsarm var en del middelalderlige teglstensgrave (fig. 7), som blev opmålt og skeletterne undersøgt.



Fig. 8. Snit af Absalons grav fra 1827. Til venstre ses alterbordet, som dækker den vestligste del af graven. Akvarel i Antikvarisk-Topografisk Arkiv, Nationalmuseet.

### Absalons grav

Oprindeligt lå graven foran klosterkirkens højalter. Dengang var alterbordet placeret længere mod øst end det nuværende alter, som står delvist hen over graven.<sup>20</sup> Vi kender til tre åbninger af Absalons grav. Første gang var i 1536 under overværelse af Christian III. Efterfølgende blev en ny renæssancegravsten lagt på stedet (Se Birgitte Bøggild Johannsens artikel i indeværende bind).

Anden åbning i 1827 blev foranlediget af Frederik VI og foregik under betydningsfulde folks tilstedeværelse blandt andre Cancelliraad Chr. Thomsen, Secretair for Commissionen til Oldsagers Opbevaring i Danmark. En af begrundelserne for åbningen af graven var at undersøge, om skelettet var intakt el-

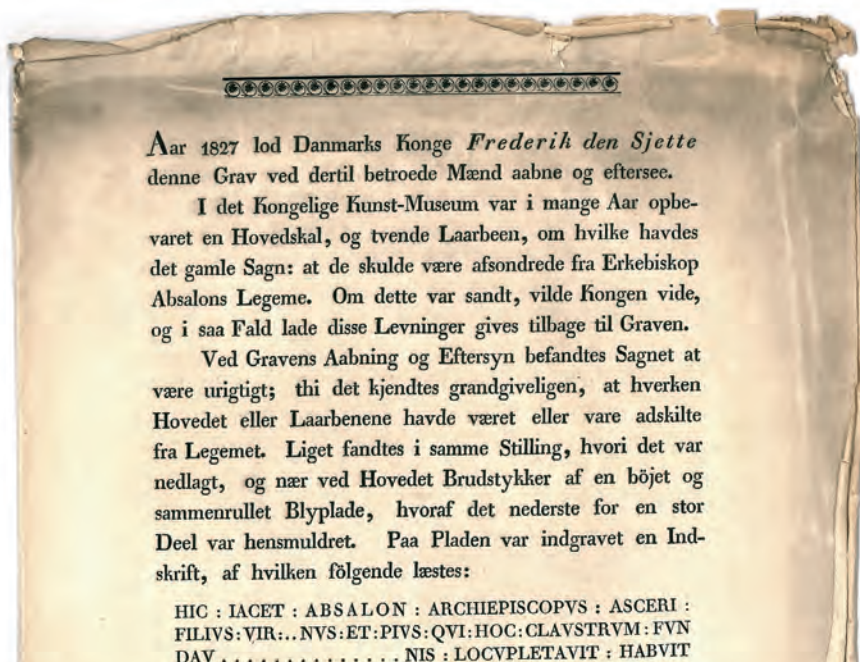


Fig. 9. Trykt udstillingstekst, muligvis beregnet på den første udstilling af genstandene fra Absalons grav, som åbnede i Sorø Kirke i 1882. Antikvarisk-Topografisk Arkiv, Nationalmuseet.

ler om der var god grund til, at lægge de knogledele, et kranium og et lårben, som blev tilskrevet Absalon, ned i graven. Skelettet var intakt og de løse knogler blev ikke genbegravet hos Absalon (fig. 8). I forbindelse med undersøgelsen blev Absalons gravgaver taget op. Bispering, alterkalk m.m. er i dag udstillet i Sorø Klosterkirke. Første gang offentligheden fik adgang til at se genstandene var i 1882, da Ministeriet for Kirke- og Undervisningsvæsenet efter henstilling fra »det særlige syn« åbnede en udstilling i kirken. Muligvis stammer en gammel udstillingstekst fra den lejlighed (fig. 9).<sup>21</sup>

Seneste åbning blev foretaget i 1947 af Tage E. Christiansen. Absalons skelet blev undersøgt, blykisten ligeledes og den blev udskiftet med en ny. Der blev desuden gjort iagttagelser vedrørende kirkens ældre gulve (fig. 10).

#### *Esbern Snare med familie – 1970*

Da alterskranken skulle udskiftes og gulvet lægges om benyttede Nationalmuseet lejligheden til at undersøge Hvideslægtens grave foran alterbordet.<sup>22</sup> Åbningen blev foretaget af Hans Stiesdal<sup>23</sup> med Robert Egevang<sup>24</sup> som daglig leder. Fra denne undersøgelse, som er foretaget i mands minde, har vi beskrivelser af den spændte atmosfære omkring åbningen af de navngivne, historiske personers grave og ikke mindst det sug, der gik gennem forsamlingen, da der var to skeletter i grav 1 (fig. 11). Den sandsynlige tolkning blev, at da den murede grav ved siden af skulle bruges til en ny begravelse, så blev skelettet genbegravet hos naboen. Således er det muligvis Absalon Bælg, som blev genbegravet hos sin far Esbern Snare.<sup>25</sup>

Skeletterne blev undersøgt af overlæge dr. med. J. Balslev Jørgensen og tænderne af Verner Alexander-



Fig. 10. Absalons grav 1947, set mod vest. Blykisten er fjernet. Øverst ses det murede alterbord. Foto: Niels Elswing, Nationalmuseet.

sen. Balslevs undersøgelser blev beskrevet i et manuskript, der ikke længere findes.<sup>26</sup> Alexandersens manuskript blev skrevet som et tillæg til Balslevs. Her er skelet 1.2's tænder bl.a. beskrevet således: »... meget slid med pulpakomplikationer og rodbetændelser med smerter og tandbylder har tvunget ham til at fravælge den hårde



Fig. 11. Undersøgelsen foran alteret 21. maj 1970. Åbning af grav 1, set mod vest. Til venstre Morten Aaman Sørensen, øverst til højre Robert Egevang, herunder Erik Skov, konservator Knud Holm og nederst til højre Birgit Als Hansen. Foto: Lennart Larsen, Nationalmuseet.



Fig. 12 Undersøgelse foran alteret 1970. Grav 5 og 6 under lukning, set mod vest. Foto: Hans Stiesdal, Nationalmuseet.

*kost og vælge blød, kariesfremkaldende kost*«.27 Efter endt undersøgelse blev alle skeletter gennedgravet i nye blykister i deres respektive murede grave (fig. 12).

### 3. Undersøgelsen i 2006

Efter års diskussioner og flere forskellige løsningsforslag kom tilladelsen til at opføre et toilet inde i kirken og en tilbygning med personalerum og dåbsventeværelse på kirkens nordside (fig. 23). I 2006 gik anlægsarbejdet i gang. I første omgang drejede det sig om funderingen af tilbygningen udenfor nordre korsarm (fig. 13). Senere kom en ledningsgrøft fra tilbygningen mod øst, omkring korsarmskapellets hjørne og mod sydøst frem til kloakbrønden ved de eksiste-

rende kirkegårdstoiletter øst for koret. Sidst blev der gravet inde i kirkens nordre sideskib til en fritstående toiletbygning med afløb ud under kirkemuren mod vest samt et mindre hul på kirkegården ud for nordre sideskibs vestligste vindue (fig. 2).

### 4. Gravene nord for nordre korsarm

Et stykke inde i den arkæologiske undersøgelse blev det, af hensyn til kirkebygningens stabilitet, opgivet at udgrave hele tilbygningens areal ned til en meter under eksisterende overflade. Herefter var det kun en af de murede grave, som måtte fjernes. Og kun de skeletter, som var truet af gravearbejdet eller som allerede var taget op, blev hjemtaget. En del af de mange løse knogler



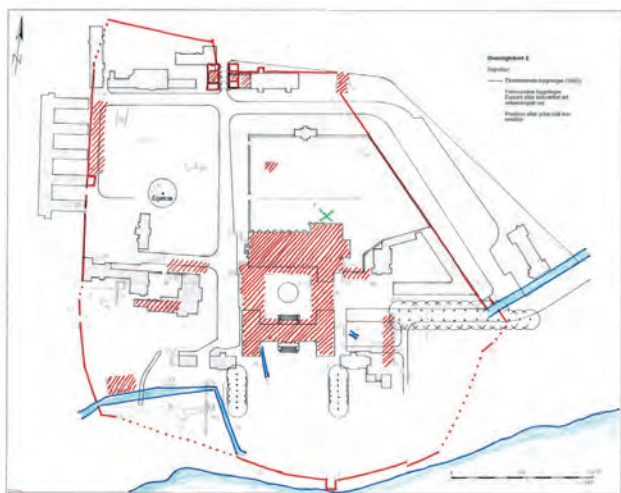


Fig. 13. Plan af klostergrunden. Klostermur, middelalderlige bygninger og vandløb er markeret ovenpå Paludans oversigtskort 2 (efter Paludan 1995). Det grønne kryds markerer området nord for nordre korsarm, som blev undersøgt i 2006. Efter Kristensen 2010.



Fig. 14. Grav I set mod vest. Den sydlige del af overdækningen er ødelagt af et senere kampestensfundament. Foto: Nationalmuseet 2006.

blev overgivet til kirkegårdens gravere til genbegravelse og de senest fundne er efterladt i en bunke midt i feltet. I alt registreredes 25 grave, hvoraf 15 er udgravet. De seks er murede grave af munkesten, syv er med spor af trækister og seks er med stor sandsynlighed grave uden kister. Ni skeletter blev efterfølgende undersøgt.<sup>28</sup> Det drejer sig om fem mænd, to kvinder og to børn.

Midt i udgravningsfeltet var en uregelmæssig grube, som er yngre end de grave, den forstyrrer. Det formodes, at den er anlagt i 1888 mellem grav III og IV i søgen efter flere murede grave.

#### *De murede grave*

Der blev, som nævnt, fundet seks murede grave, nogle er bedre bevarede end andre. Grav I er delvist ødelagt af et senere fundament. Derfor var kun

den nordlige del af overdækningen af kvadratisk, udekorerede fliser bevaret (fig. 14). Graven har hovedrum. Skelettet i graven var en mand på 35-45 år. Under denne grav er resterne af endnu en muret grav V med et skelet. Grav og skelet blev kun delvist undersøgt og ikke hjemtaget for ikke at ødelægge grav I.

Grav II lå højt og måtte fjernes af hensyn til byggeriet. Konstruktionen var anderledes end de øvrige grave. Hvor de øvrige består af fladt liggende munkesten i forskudte skifter, bestod nederste skifte i grav II af sten lagt på kant og ligeledes kantstillede bindere. Skiftet herover bestod af fladt liggende sten. En mindre del af overdækningen var bevaret. Det var kvadratiske teglfliser med striber af mørk grøn glasur. Der er sandsynligvis tale om fliser, som i ovnen har været

stabet under glaserede tegl, som har dryppet på dem (fig. 15).<sup>29</sup> Fragmenter af tilsvarende sribede fliser blev fundet over grav I foran kirkens alter i 1970 (se ovenfor). Fodstenen havde klar glasur på indersiden. Gravens vestlige del manglede helt. Skelettet er en kvinde på 25-35 år.

De to grave, som var undersøgt af Løffler i 1888 repræsenterer hver sin ende af bevaringsskalaen, idet grav IV (Løfflers grav B) er den bedst bevarede både med hensyn til selve graven og skelettet, mens grav III (Løfflers grav A) kun er bevaret som 3 munkesten på række (fig. 4). I grav IV ligger det i 1888 undersøgte skelet, som heller ikke blev hjemtaget i 2006 (fig. 16). Ifølge den gamle undersøgelse var det en mand på ca. 50 år. Desuden fandt man i graven »ekstra dele« fra et andet skelet, som blev hjemtaget i 2006 og som viser sig at være en mand på 25-35 år.



Fig. 15. Grav II, set mod syd. Overdækningen af kvadratiske fliser med mørke grønne glasurstriber var fragmentarisk bevaret. Foto: Nationalmuseet 2006.

Grav XXIV blev kun delvist undersøgt, da den lå under flere andre grave, som ikke var truet af byggeriet. Af skelettet sås kun underbenene. For tre ud af de seks murede grave kunne det ses, at de har hovedrum. For de øvrige vedkommende mangler vestenden eller de er ikke undersøgt.

#### *Grave med trækister*

Grav VI blev ikke udgravet. Den sås som et tydeligt spor efter en kiste med 3 cm tykke sider. Den er yngre end murede grave og kampestensfundamentet. Det stratigrafiske forhold til murede grave kunne ikke afklares for de øvrige grave med trækister. I grav VII kunne selve kisten ikke ses, men der var to kistehåndtag. En plamage af rustent jern på bækken og underarm formodes at være rester af et kistebeslag (fig. 17). Skelettet var en mand på 40-50 år. Skelettet fra et barn på ca. 5 år lå i den ene side.



Fig. 16. Grav IV og IX, set mod vest. Kraniet i grav IX er trykket, så forsiden er forskudt nedad. Den lodrette stribe er et målebånd. Foto: Nationalmuseet 2006.

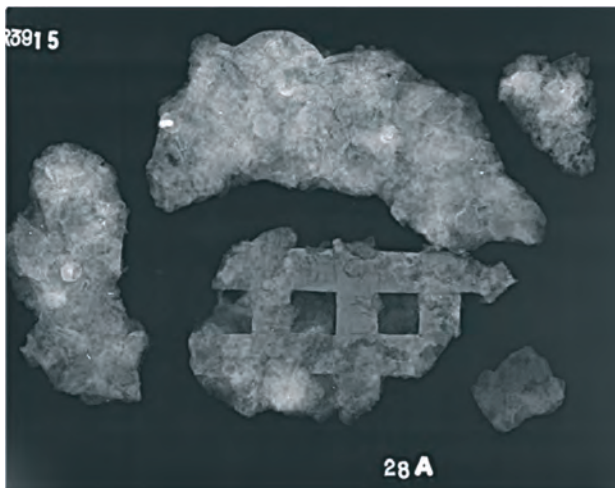


Fig. 17. Røntgenfoto af x28 kistebeleg fra grav VII. Foto: Nationalmuseet 2006.

Det stratigrafiske forhold mellem de to grave kunne ikke afklares, men der er ikke noget, som tyder på, at de er begravet sammen.

#### *Kisteløse grave*

Grav VIII var den mest spektakulære af de ikke-murede grave. Der var ingen spor efter en kiste. Skelettet var en mand på 30-40 år med pibeslid i fortænderne, hvilket daterer graven som eftermiddelalderlig. Over den venstre side af brystkassen var en plamage af rustent jern. En knap af kobberlegering har tæret hul i jernet. Flere steder på skelettet er der grønfarvning, som efter kobber. På brystet blev fundet et lille stykke tekstil, som sandsynligvis er bevaret af kobber- eller jernsalte. Tekstilresten er muligvis poplinlærred vævet af silketråd.<sup>30</sup> Et aflangt stykke jern langs venstre arm og et mørkt spor er muligvis resterne af en kniv med træskaft (fig. 18). I grav XXIII var et barn på 12-14 år.



Fig. 18 Grav VIII set mod vest. Den nederste halvdel af graven er forstyrret. På skulder og venstre side af brystet er en jernplamage, som sandsynligvis er et kistebeleg. Der er flere grønne pletter på knoglerne, men der blev kun fundet én kobberknap. Foto: Nationalmuseet 2006.

#### *Fundament*

Nord for grav I var et kvadratisk fundament af kampesten i mindst tre lag (fig. 19). Ved anlæggelsen var den nordre del af grav I og grav V ødelagt. Fundamentet var opbygget ved at fylde 30-50 cm store sten i et firkantet hul. Dybden er ukendt. Funktionen er også



Fig. 19. Udgravningsfeltet set mod øst. I forgrunden til venstre er det kvadratiske kampestensfundament. De to øverste lag sten er fjernet. Til højre herfor er den tømte, murede grav I, som er delvist ødelagt af fundamentet og selv har fjernet det mest af den murede grav V. I mellegrundten til venstre ses den murede grav II. Foto: Nationalmuseet 2006.

ukendt. Muligvis drejer det sig om fundering til en af de søjler, som tidligere var opstillet langs kirkens nordside (fig. 20). Men i så fald burde der vel have været mindst ét tilsvarende fundament i udgravningsfeltets østlige del, da søjlerne formodentlig stod på række.



Fig. 20. Søjlerækken foran kirkens nordside, set mod syd i 1915. Foto: M. Mackeprang, Nationalmuseet.

### 5. Fund i kloakgrøften

I kloakgrøften registreredes umiddelbart øst for hovedfeltet yderligere 4 grave, som alle blev bevaret in situ. Længere mod øst var ingen grave, hvilket kan undre, idet der i dette område »i kirkegårdsstien nordvest for toiletbygningen og øst for nordøsthjørnet på kirkens kor« blev udgravet 9 grave i 1999-2000.<sup>31</sup>

I kloakgrøftens østligste ende tæt ved Gule Palæ registreredes dele af et stenfundament til en ældre kirkegårdsmur (fig. 21). Ved trappeopgangen til kirkegården, umiddelbart sydvest for det registrerede fundament, sås yderligere rester af fundamentet, som bedømt ud fra retningen, må være startet ved kirkens søndre tværskibs sydøstlige hjørne. Denne tolkning støttes af små spor i murværket.

### 6. Undersøgelsen i kirkens vestende

På arealet, hvor den indvendige toiletbygning skulle opføres i den vestlige ende af det nordre sideskib, blev der afgravet 15 cm jord under gulvfliserne. Det



*Fig. 21. Fundament til gammel kirkegårdsmur øst for koret, set mod syd-vest. I baggrunden ses kirkens sydøstkapel. Foto: Nationalmuseet 2006.*

var et omrodet lag uden fund. Det blev forgæves forsøgt at føre afløbet ud gennem kirkens vestgavl, men afløbet måtte i stedet føres ud under nordmuren under det vestligste vindue. Umiddelbart udenfor blev der gravet et hul på 2x2 meter. Her var ingen grave.

### *7. Datering*

Murede grave af munkesten med eller uden hovedrum dateres almindeligvis til 1200-tallet, men kendes

fra teglen kommer i brug og kan også være yngre.<sup>32</sup> I Sorø passer en datering af gravene fra slutningen af 1100-tallet til starten af 1300-tallet fint med, at i de to murede grave, hvor det kunne iagttages, var armstillingerne en kombination af type A og B. Altså hænderne langs siderne eller foldet i skødet, som det var mest udbredt i den første del af middelalderen indtil midten af 1300-tallet. Også i Øm Kloster er armstilling A og B næsten enerådende i de murede grave.<sup>33</sup> Ved alle de 10 skeletter i Sorø 2006, hvor armstillingen kunne iagttages, var armstillingen A eller B, undtagen i grav B/IV hvor armstillingen var type D, som kendes fra 1300-tallet og blev enerådende i senmiddelalderen.<sup>34</sup> Armstillinger kan dog ikke bruges til datering af enkelte grave og antallet er alt for lille til statistiske analyser.

Det kunne ikke afklares, om skeletterne i de murede kister er de oprindelige eller om kisterne er genanvendt en eller flere gange. De er dog næppe genanvendt efter middelalderen. To af de murede kister havde bevaret overdækning, hvilket muligvis kan være tegn på, at de er uforstyrrede. Det drejer sig om en mandsgrav og en kvindegrav. Af de øvrige grave er kun to stratigrafisk ældre end en muret kiste. Mindst otte af de fundne grave er altså fra middelalderen.

Grav VIII kan dateres som eftermiddelalderlig på grund af pibesporet i fortænderne og samtidig har denne grav andre træk, som peger frem mod nyere tid. Graven er en meter bred, hvilket er den største bredde på stedet. Der er rester af kistebeslag og muligvis udstyr i form af en kniv. Ellers er der ikke anvendt gravgaver i undersøgelsens område, da et fragment af en bronzesnål og et rudeglas i grav IV ikke regnes som gravgaver.

Alle gravene ligger nogenlunde parallelt med kirkebygningen, undtagen Grav XIII, som er ældre

end to af de murede grave og har en orientering, som hælder mod SØ – NV (fig. 22). I kirkearkæologien antages sådanne stratigrafisk ældre og »skævt« placerede grave ofte at indikere, at der har været en ældre kirkebygning med en lidt anderledes orientering. I Sorø har der været en ældre kirke, som hørte til det benediktinerkloster, som på Absalons initiativ blev afløst af cistercienserne i 1161,



Fig. 22. Grav XIII og grav XXI. Grav XIII er under grav I og V. Den er orienteret sydøst-nordvest. Vest er opad. Foto: Nationalmuseet 2006.

hvorefter man snart gik i gang med at bygge den nuværende kirke. Blot ved vi ikke, hvor den ældre kirke lå. Fund af murede grave af frådsten, kampesten og tegl sydvest for den nuværende kirke er set som bevis for, at den ældre kirke lå der.<sup>35</sup> Modsat peger orienteringen af grav XIII altså på, at den ældre kirke også kan have ligget ganske tæt på eller på samme sted som sin efterfølger.

### 8. Lægbrødrenes kirkegård

I cisterciensernes ordensregler er der en klar adskillelse mellem priorernes, det øvrige konvents, lægbrødrenes og lægfolks kirkegårde. De findes henholdsvis øst og nord for kirken.<sup>36</sup> Som nævnt i indledningen har arkæologiske undersøgelser vist, at det i herreklostre var almindeligt, at konventets egen kirkegård lå øst for østfløjen, mens lægfolkenes kirkegård lå nord for kirken.<sup>37</sup> Udgravningen på Sorø kirkegård i 2006 bekræfter dette billede, idet



Fig. 23. Den nye tilbygning foran den nordre korsarm, set mod sydvest i 2011. Foto: Nationalmuseet.

der er begravet både mænd og kvinder på stedet i middelalderen. Ved den arkæologisk undersøgelse øst for kirken i 1999-2000 blev ni grave, pga. et overløgende fyldlag, tolket som middelalderlige. Én grav er kønsbestemt. Det var en kvinde.<sup>38</sup> Det må betyde, at lægfolkenes kirkegård ved Sorø Kloster har strakt sig omkring nordøstkapellets hjørne.

I cistercienserordenens første tid kunne i princippet kun lægfolk, som havde arbejde eller ophold på et kloster, blive begravet der, men allerede tidligt i middelalderen blev klostrenes kirkegårde populære konkurrenter til sognekirkernes.<sup>39</sup> Sorø Klosters geografiske beliggenhed taget i betragtning, må en gravlæggelse her være aftalt på forhånd eller muligvis være et privilegium, som den omkringboende befolkning havde. Det blev efterhånden skik, at lægfolk også blev begravet inde i selve kirken, i korsgang og i fratergård. Kirkegården nord for kirken har derfor næppe været den mest attraktive begravelsesplads. Men undersøgelsesområdet lige udenfor »Dødedøren« i den nordre korsarm har til gengæld sandsynligvis været selve kirkegårdens mest attraktive område. Det er derfor næppe et repræsentativt udsnit af de lægfolk, som er begravet i klosteret, vi her har undersøgt.

#### Noter

1. *Danmarks Kirker: Sorø Amt* s. 21.
2. Larsen 1908 s. 19ff.
3. Jensen 2011 s. 21 f.
4. Jensen 2011 s. 15.
5. Mikkelsen 2006.
6. Kristensen 2012.
7. Møllerup 2003 s. 145; Ortvad 1927 s. 97-98.
8. Hvor intet andet er angivet stammer oplysningerne fra rap-

- porter, noter, fotos og planer i Nationalmuseets Antikvarisk-Topografisk Arkiv.
9. Larsen 1908 s. 15ff.
  10. Stiesdal 1970 s. 8.
  11. Jensen 2011 s. 89f.
  12. Armstillingerne A-D er beskrevet i Kieffer-Olsen 1993 s. 21, og dateret i samme s. 78 og i Koch 2000 s. 125.
  13. Als Hansen 2005 s. 12ff.
  14. Larsen 1908 s. 19ff.
  15. Jensen 2011 s. 90ff.
  16. Als Hansen 2005 s. 10ff.
  17. Larsen 1908 s. 21ff.
  18. Jensen 2011 s. 103f.
  19. *Danmarks Kirker: Sorø Amt* s. 17f.
  20. *Danmarks Kirker: Sorø Amt* s. 79.
  21. Der er tre trykte eksemplarer i Antikvarisk-Topografisk Arkiv.
  22. Stiesdal 1971.
  23. Jensen 2011 s. 124ff.
  24. Jensen 2011 s. 22f.
  25. Stiesdal 1970 s. 7.
  26. Muligvis blev manuskriptet kasseret, fordi det var skrevet før Hans Stiesdal i sin artikel i *Skalk* ændrede syn på, hvilket skelet der sandsynligvis var Esbern Snare (skelet 1.2). Problemstillingerne fik dermed en ny drejning.
  27. Alexandersen 2011.
  28. Lynnerup 2007.
  29. Als Hansen 2005 s. 26.
  30. Foreløbig undersøgelse af Joy Boutrup i Mikkelsen 2006 bilag K.
  31. Gram 2000 s. 74.
  32. Kieffer-Olsen 1993 s. 129.
  33. Møllerup 1999 s. 83.
  34. Kieffer-Olsen 1993 s. 78; Koch 2000 s. 125f.
  35. *Danmarks Kirker: Sorø Amt* s. 17f. I 1999 blev der ved en arkæologisk undersøgelse i samme område fundet mange frådsten. Området blev tolket som cistercienserklostrets værkstedsområde og frådstenene som genbrug på vej til en kalkovn (Gram 1999).
  36. Ortvad 1927 s. 97.
  37. Kristensen 1999.
  38. Gram 2000 s. 74.
  39. Kristensen 2012 s. 1f.

## Litteratur

*Danmarks Kirker*, København 1933.

Als Hansen, Birgit & Morten Aaman Sørensen: *Ornamenterede middelelderlige gulvfliser i Danmark*, København 2005.

Jensen, Jørgen Steen (red.): *Biografier – Danmarks Middelalder og Renaissance – Inspektører og redaktører 1838-2010*, København 2011.

Kelstrup, Lars: *Sorø Klosterkirke*, Sorø 2003.

Kieffer-Olsen, Jakob: *Grav og gravskik i det middelalderlige Danmark: 8 kirkegårdsudgravninger*, Højbjerg 1993.

Koch, Hanne Dahlerup: Rosenkranse i grave. Gravskikkens baggrund, datering og perspektiver, *Hikuin* 27, s. 107-136.

Kristensen, Hans Krongaard: Hospitalsbygningen ved Øm Kloster, *Kuml* 1999, s. 288-293.

Kristensen, Hans Krongaard: Intra Monasterium – de danske herreklostres totalanlæg. *Middelalderens Verden. Verdensbilledet, tænkningen, rummet og religionen*, Ole Høiris & Per Ingesman (red.), Aarhus 2010, s. 243-258.

Kristensen, Hans Krongaard: *Klostre i det middelalderlige Danmark*, Jysk Arkæologisk Selskab 2013.

Larsen, Niels P.: *Begravelsespladser i Sorø fra den ældre Middelalder til vore Dage*, Sorø 1908.

Møllerup, Lene: *Begravelserne ved Øm Kloster*, Højbjerg 1999.

Møllerup, Lene: Begravelser ved Øm Kloster, Øm Kloster. Kapitler af et middelalderligt cistercienserklostershistorie, Ry 2003, s. 145-164.

Ortved, Edward: *Cistercienserordenen og dens klostre i Norden*, København 1927.

Paludan, Edvard: *Forsvundne bygninger på Akademigrunden i Sorø. En håndbog*, Sorø 1995.

Stiesdal, Hans: Ligger neden for sin broders grav, *Skalk* 1970:6, s. 3-8.

## Upubliceret litteratur

Alexandersen, Verner: *Odontologisk beskrivelse af skeletter i Sorø Klosterkirke (Esbern Snarve m.fl.), som blev undersøgt af Balslev 1970*, upubliceret rapport, Antikvarisk-Topografisk Arkiv, Nationalmuseet 2011.

Gram, Susanne: *Beretning over arkæologisk udgravning på Akademigrunden (sygehusgrunden og et område vest for klostermuren) i Sorø d. 12. april – 12. maj 1999*, J.nr. AMK 1998 017, Sorø Amts Museum 1999.

Gram, Susanne: *Udgravningerne på Akademigrunden i Sorø – Sorø Kloster – i forbindelse med separering og renovering af spilleevandsledninger 1. juli 1999 – 4. februar 2000*, J.nr. AMK 1997 035, Sorø Amts Museum 2000.

Lynnerup, Niels: *Antropologisk rapport- Skeletmaterialet fra Sorø Kloster Kirkegård 2006*. J.nr. AS95/2006, Antropologisk Laboratorium 2007.

Mikkelsen, Hans & Henriette Rensbro: *Arkæologisk rapport – Sorø kirkegård. Arkæologiske undersøgelser nord for nordre korsarm, i grøfter nord og øst for kirken og i vestligste fag i nordre sideskib*, J.nr. 591/2006, Antikvarisk-Topografisk Arkiv, Nationalmuseet 2006.

Stiesdal, Hans: *Arkæologisk rapport – Undersøgelse af grave foran alteret i Sorø Kirke – Sommeren 1970*, Antikvarisk-Topografisk Arkiv, Nationalmuseet 1971.