

Dormitorietrappen i Sorø Klosterkirke

– og i andre danske munkeklostre

Af Mogens Vedsø

1. Indledning

Et træk ved det middelalderlige klosterliv, der alle dage har talt til den folkelige fantasi, er forestillingen om munkenes natlige vandring fra sovesalen eller -cellen ad dormitorietrappen – nattrappen – ned i kirken for at deltage i tidebønnen. I den forbindelse er det første, der viser sig for det indre øje, et billede (fig. 1) af den lykkeligt velbevarede og -daterede trappe i Sorø Klosterkirkes søndre korsarm.¹ Et anlæg der vel af de fleste opfattes som standardtypen på en middelalderlig dansk dormitorietrappe. Tre så stærke udsagn om Sorø-trappen: Velbevaret, veldateret og dens status som standardtype, frister til en nøjere undersøgelse.

2. Dormitorietrappen i Sorø Klosterkirke

Trappen er udformet med to lige løb i en ret vinkel i forhold til hinanden. Nedre løb, langs søndre korsarms vestvæg, udgår fra et punkt nær arkadeåbningen til søndre sideskib (fig. 4) og forløber op til en repos i korsarmens sydvesthjørne; herfra videre langs sydgavlen til yderligere en repos foran en dør (fig. 5, dør II), der er anbragt i sydgavlens østre del og med tærsklen ca. 3,5 m over gulvet – adgangen til munkenes sovesal. Hovedparten af nedre løb bæres af et



Fig. 1. Dormitorietrappen set fra arkaden mellem søndre sideskib og -korsarm mod sydøst. Foto: MV 1981.

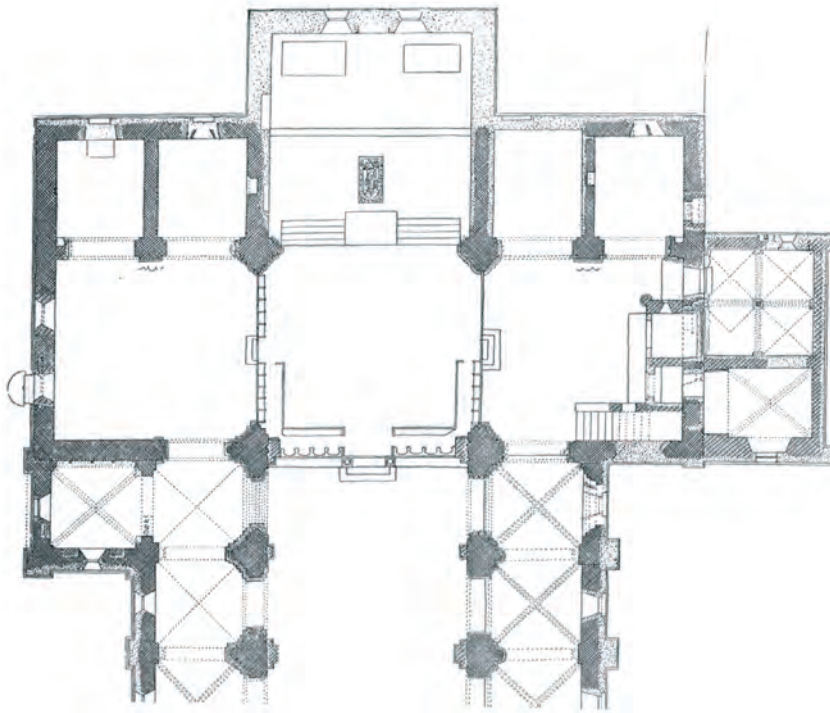


Fig. 2. Plan af Sorø klosterkirkes østafsnit.
Målt og tegnet af Charles Christensen 1936.
Efter Vilh. Lorenzen.

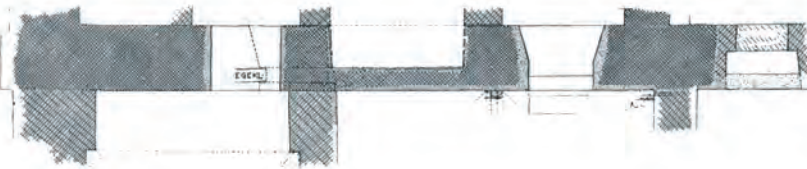
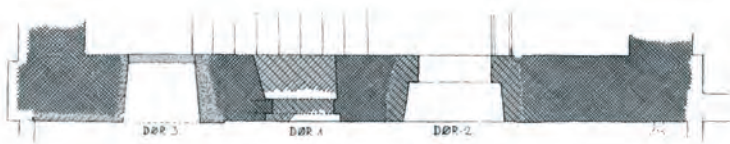


Fig. 3. Sorø. Plansnit i søndre korsarms gavl.
Målt og tegnet af Charles Christensen, jf. Fig. 2.

tværstillet, rundbuet tøndehvælv, mens det øvre løb bæres af to tilsvarende sidestillede hvælv.² Trappen afgrænses mod rummet af en én sten tyk brystning med profileret »håndliste«. Ved dens øvre afslutning, dvs. øvre repos' frie, nordøstre hjørne, prydes trappen af en muret søjle, der foroven rejser sig frit over brystningen og afsluttes af en nærmest ægformet kugle over en dobbelt rundstav.

Ved første øjekast virker trappen overordentlig velbevaret; dog kan der ikke herske tvivl om, at indretningen af gravkapeller i forbindelse med søndre løbs to tøndehvælv må have afstedkommet ændringer.³ N.L. Høyen konkluderede i sin omtale af kirken, at trappen var så ombygget, at det ikke længere var muligt at udlede dens oprindelige udformning. På hans tid var trappen, dvs. den øverste repos, forlænget helt hen til korsarmens østvæg.⁴ Det er derfor i høj grad sandsynligt, at i hvert fald dele af udformningen skyldes restaureringsarbejder udført efter midten af 1800'årene. Som eksempel kan nævnes, at den øvre afslutning af trappens hjørnesøjle – der helt klart må være fornyet, da den mangler i Høyens beskrivelse – udviser forbavsende visuel lighed med den noget uformidlede overgang mellem halvsøjle og bue i syd-siden af arkadeåbningen, der forbinder nordre sideskib med nordre korsarm.⁵

Dateringen af trappen har længe været nært knyttet til kirkens og klosterets brand i 1241. Udformningen af søndre korsarmsgavl viser, at der før opførelsen af den østfløj, af hvilken rester endnu er bevaret, har været en ældre og betydeligt lavere fløj syd for korsarmen.⁶ Forbindelsen mellem kirken og denne

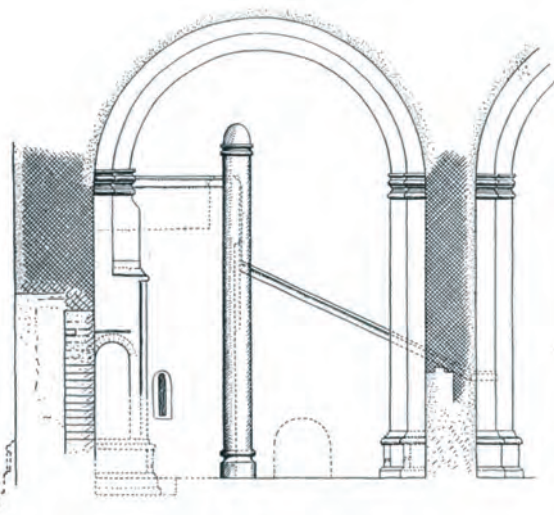


Fig. 4. Sorø. Opstalt af trappens nedre løb langs søndre korsarms vestvæg set fra korsarmens østkapeller. Målt og tegnet af Charles Christensen, jf. Fig. 2.

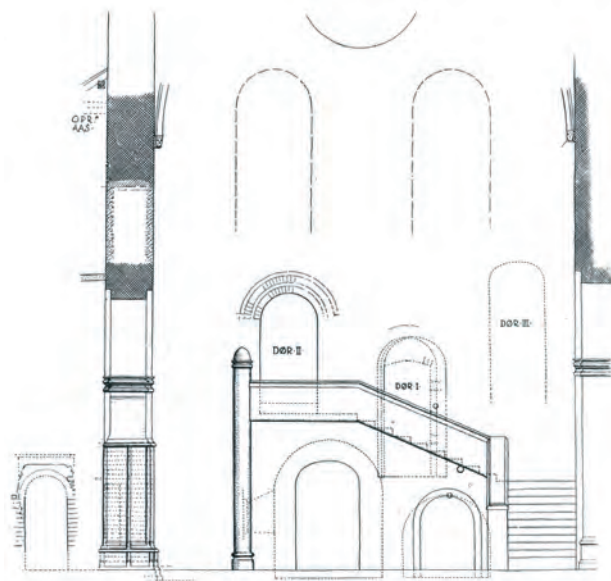


Fig. 5. Sorø. Opstalt af trappens øvre løb langs søndre korsarms sydgavl. Målt og tegnet af Charles Christensen, jf. Fig. 2.

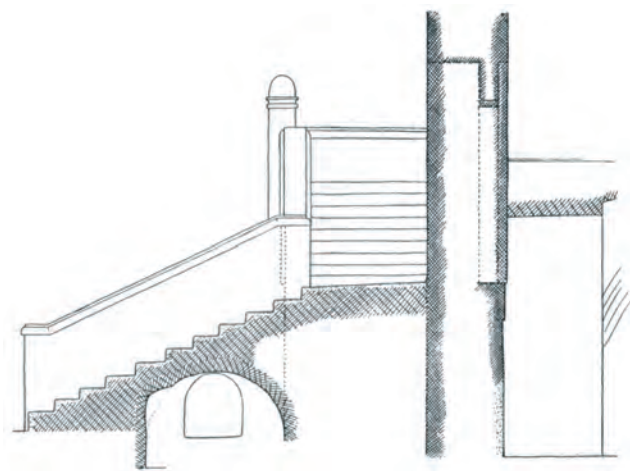


Fig. 6. Sorø. Længdesnit af trappens nedre løb set mod øst. Målt og tegnet af Charles Christensen, jf. Fig. 2.

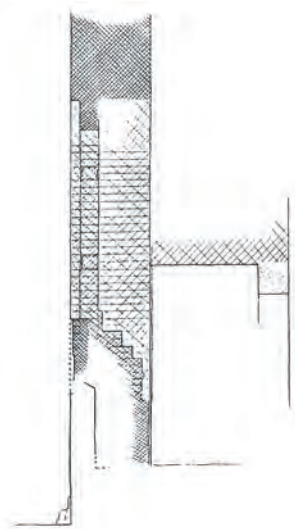


Fig. 7. Sorø. Tværsnit af dør I i søndre korsarms gavl. Målt og tegnet af Charles Christensen, jf. Fig. 2.

fløjs overetage formidledes af en dør (fig. 3, dør I), der endnu er bevaret i tilmuret stand – placeret længere mod vest og lavere end den nuværende. Til døren har ført en trappe, der formentlig har været udformet som et kort, lige løb fritstående på korsarmens gulv og fortsat op gennem korsarmsgavlens murtykkelse (fig. 7).⁷ Det har været anset for givet, at denne trappe og dør ikke har kunnet fungere efter opførelsen af den nye østfløj med dens højere liggende gulvniveau i overetagen. Som følge heraf måtte denne østfløj og den nuværende trappe være samtidige.

Den nye østfløj regnes generelt som opført efter den nævnte brand. Her skal opmærksomheden dog henledes på, at hvælvet i fløjens biblioteksrum i nordvesthjørnet har samme ribbeform som ses ved nordre korsarms vestkapel. Dette er sekundært indføjet i byggeprogrammet, men næppe meget senere end opførelsen af den østligste del af nordre sideskib.⁸ Kapellet er derfor med stor sandsynlighed ældre end branden 1241, og intet udelukker således, at den nye østfløj kan være i hvert fald påbegyndt før branden.

Et andet spørgsmål er, om fløjens fornyelse nødvendigvis har forudsat en samtidig fornyelse af trappen. Her skal opmærksomheden henledes på de to bevarede rum i underetagen af fløjens nordende (fig. 2 og 8). Det østre, kvadratiske rum optager to-tredjedele af fløjens bredde og overdækkes af fire hvælv båret af en midtersøjle, mens det smallere vestlige rum blot har et enkelt hvælv, der til gengæld har måttet suppleres med en meget dyb skjoldbue mod nord for at tilpasses den rektangulære form. Hvælvene i østrummet – klosterets oprindelige sakristi – er kvadratiske grathvælv med regulært, rundbuet tværsnit. Eneste uregelmæssighed er det nordvestre hvælv, hvor den vestre halvdel ikke er udformet som

et grathvælv, men som et halvt tøndehvælv med vanderet vederlag i vestvæggen. Denne udformning er registreret i opmåling (jf. fig. 2), men er tilsyneladende forblevet ukommenteret i litteraturen om kirken og klosteret. Ved betragtning af opmålingerne (fig. 8) bemærkes at den ældre dormitoriedør er placeret ud for skillevæggen mellem østfløjens to rum. Den særegne udformning af nordvesthvælvet i østrummet i forening med den dybe skjoldbue i vest muliggør, at den ældre trappes ligeløb har kunnet videreføres op til det højere gulvniveau i den nye fløjs overetage – snarest som en regulær forlængelse mod syd eller, muligvis, som et vinkelstillet løb langs gavlmuren mod vest op over skjoldbuen eller mod øst op over vestkappen i det omtalte hvælv her.⁹

Af det her fremførte ses, at der må sættes spørgsmålstegn ved enkelte af detaljerne i den nuværende trappes udformning, ligesom det, hvad vigtigere er,

ikke længere er muligt at knytte trappens datering til klosterets og kirkens genopførelse efter branden 1241. Trappen kan både teknisk og stilistisk set være en tilføjelse til restaureringsprogrammet, der kan have fundet sted flere, måske endog adskillige, år efter den nye østfløjs fuldendelse. Denne kan til gengæld, som ovenfor nævnt, have stået under opførelse allerede før branden. Trappen selv lader sig ikke datere eksakt. Den tidligere omtalte hjørnesøjle er opført af riflede teglsten og har romansk/senromansk karakter. Dette gælder også døren til østfløjens overetage, der mod kirken overdækkes af to halvstensstik, der begge har prydskitte af løbere.¹⁰ Disse to træk antyder en datering til midten af 1200-tallet med en passende margin til begge sider.

Tilbage står at undersøge, om trappens udformning stemmer overens med det generelle billede af tilsvarende trapper i andre klosteranlæg.¹¹



Fig. 8. Sorø. Tværsnit gennem den bevarede rest af klosterets østfløj set mod nord. Målt og tegnet af Charles Christensen, jf. Fig. 2.



Fig. 9. Herrevad. Søndre korsarms gavl set mod syd. Foto: MV 1990.

3. Andre kendte dormitorietrapper

Klostret i Herrevad (svensk: Herrisvad) i Skåne grundlagdes af cistercienserne 1144; kirken angives at være grundlagt 1158 og i hvert fald østparti må være taget i brug relativt kort herefter.¹² De ved udgravninger afdækkede rester af en trappe (fig. 9-10) viser, at denne har forløbet op langs søndre korsarms vestmur. Ved sydgavlen må have været en form for repos, idet døren til østfløjen ikke ligger i trappens ganglinje; ydermere er det karakteristisk at trappeløbet må have været relativt kort, idet østfløjens gulvniveauer i både under- og overstokværket er lavt placeret i forhold til kirkens gulv.

Cistercienserkirken i Løgum har i søndre korsarm (fig. 11-13) en trappe, der, om end kun med et enkelt lige løb, viser adskillige lighedspunkter med trappen i Sorø.¹³ Dette kan imidlertid ikke undre, idet trappen er genopført i 1920'erne på grundlag af spor i murværket og med Sorø-trappen som forbillede. Typen kan der dog ikke herske tvivl om: Et trappeanlæg,

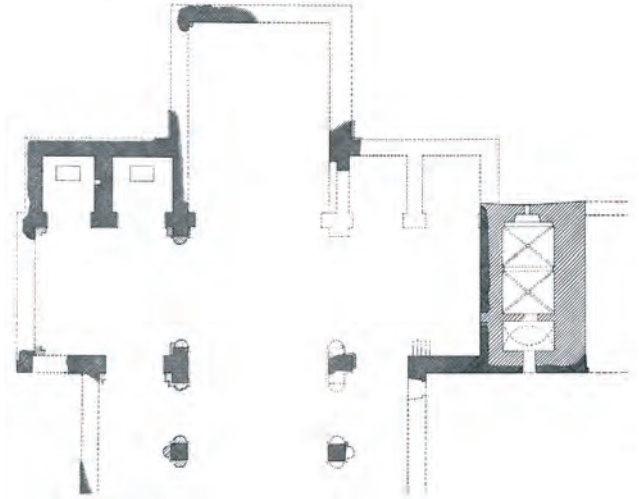


Fig. 10. Herrevad. Plan af klosterkirkens østparti. William Bay del. Efter Vilh. Lorenzen.



Fig. 11. Løgum Dormitorietrappen i søndre korsarm. Foto: MV 1996.

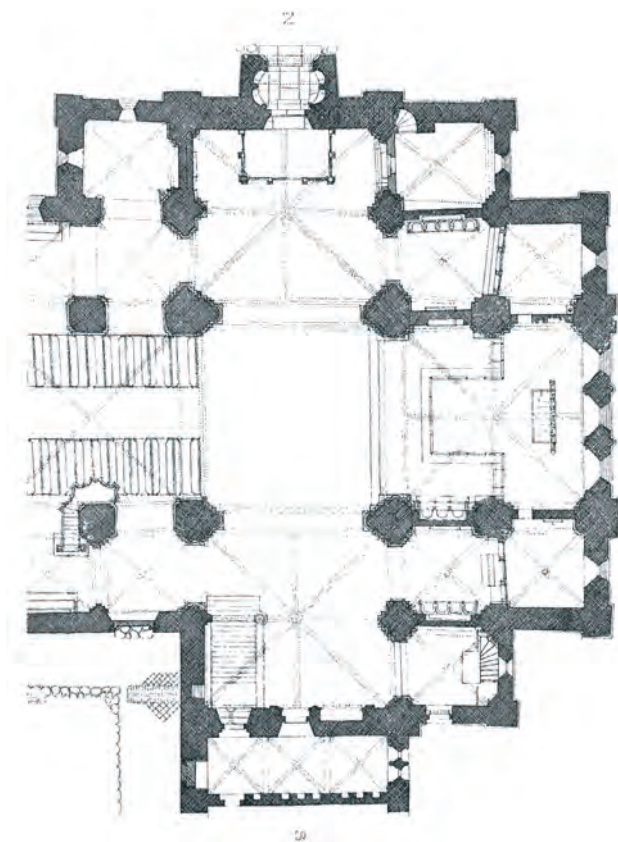


Fig. 12. Løgum. Plan af kirkens østparti. I. Holst Jørgensen del. Efter Vilh. Lorenzen.

hvor hele eller i hvert fald hovedparten af trappen er placeret i korsarmen og hvor døren som følge heraf har tærskel i omtrent samme niveau som gulvet i dormitoriet.¹⁴ Dateringen må være sammenstemmende med østfløjens opførelse o. 1250.

Et eksempel på en parallel til den ældre Sorø-trappe synes ikke registreret i Danmark, men kendes f.eks. i den o. 1185 indviede svenske cistercienserkir-

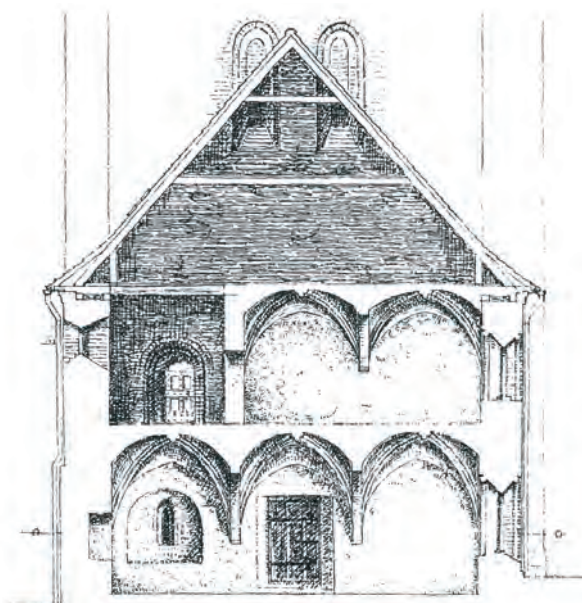


Fig. 13. Løgum. Tværnit gennem østfløjen set mod nord. Harald Lønborg-Jensen del. Efter Vilh. Lorenzen.

ke i Alvastra (fig. 14). Her har hen ved halvdelen af trappeløbets stigning været placeret i gavlen.¹⁵

I karmeliternes Skt. Marie Kloster i Helsingør er kirken treskibet, hvilket levner god plads til en trappe i kirkerummet på lige fod med de ældre klosterkirkers korsarme.¹⁶ I kirken, der er taget i brug i 1400-tallets tredje fjerdedel, må trappen have været placeret i nordre sideskibs 2. fag fra øst og have ledt op til en nu tilmuret dør svarende til østfløjens overstokværk (fig. 15-16). Der er ikke registreret spor af denne trappe, der meget vel kan have været af træ, og det kan derfor ikke udledes, hvorledes man har friholdt adgangen til de to døre i guldplanet i henholdsvis 1. og 3. fag.

Anderledes snæver plads har der været, når trappen skulle anbringes i et kor uden sideskibe.



Fig. 14. Alvastra. Søndre korsarm set mod syd. Foto: MV 1976.

Dominikanerklosteret i Holbæk, grundlagt 1275, har således haft en oprindelig enkeltskibet kirke med polygonal østafslutning (fig. 17). Kirkens østafsnit må have været taget i brug i 1300'årenes første fjerdedel og næppe meget yngre var den østfløj, af hvilken der var levnet tydelige rester frem til kirkens nedrivning i 1869. Fløjen havde i underetagen nærmest kirken et sakristi mod øst og et lille rum mod vest, der evt. kan have været bibliotek. Overetagen var disponeret ganske tilsvarende, og her kan det lille rum mod vest, der uden tvivl havde forbindelse både til østrummet og til den øvrige del af overetagen, have fungeret som et lille forrum for enden af en dormitorietrappe fra korets gulvplan.¹⁷

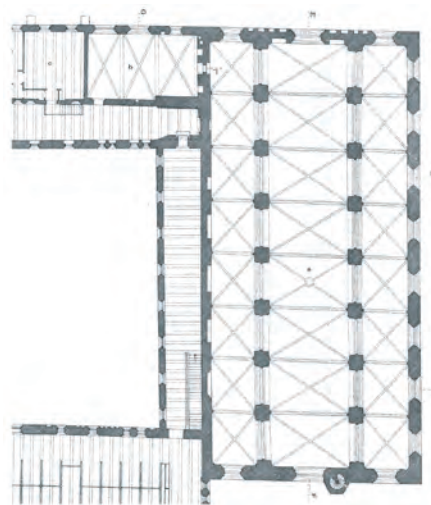


Fig. 15. Helsingør. Plan af kirken og klosterets 1. stokværk. H. B. Storch del. Efter Vilh. Lorenzen.

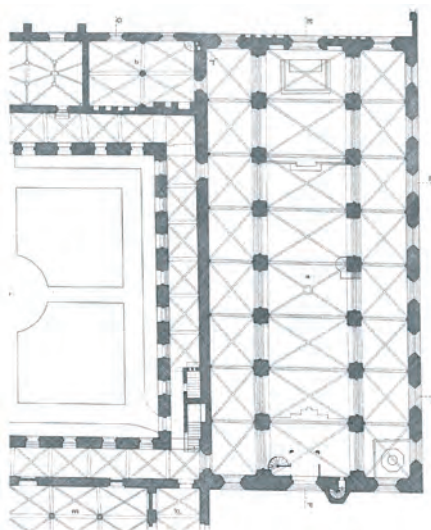


Fig. 16. Helsingør. Plan af kirken og klosterets 2. stokværk. H. B. Storch del. Efter Vilh. Lorenzen.

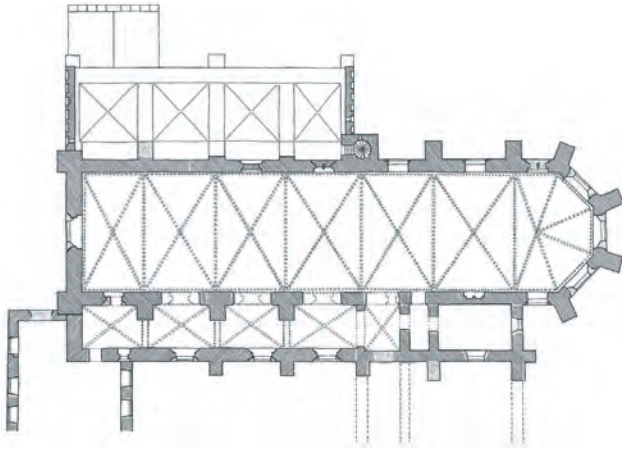


Fig. 17. Holbæk. Plan af klosterkirken, 2. stokværk. Mogens Vedsø del. Efter Danmarks Kirker.

I Fåborg ændredes et ældre Helligåndshus i 1477 til kloster.¹⁸ Det kan vel ikke ganske udelukkes, at klosterkirkens ældste del – det enkeltskibede, polygonalt afsluttede kor – er ældre end klosterstiftelsen. Dog udviser korets nordside (fig. 18) en usædvanlig kompleks og gennemtænkt sammenkobling med klosterfløjene nord for kirken, hvilket næppe havde været tilfældet, hvis ikke den var opført som klosterkirke. Klosterets østfløj blev anbragt så langt mod øst, at korets nordmur måtte forlænges mod øst og dermed dækkede for korpolygonens nordøstre fase, hvilket næppe har været planen fra starten. Mellem fløjen og nordre sideskibs østgavl forløb en forbindelsesfløj med planlagte hvælv i begge stokværk.¹⁹ Fra øvre stokværk i denne fløj og i østfløjen var der i alt fem åbninger mod koret. Den østligste har nærmest karakter af en meget stor spareblænding, om end med en døråbning i bagmuren. Den anden og fjerde er ret gennemløbende døragtige åbninger,²⁰ mens den tredje



Fig. 18. Fåborg. Kirkens kor set fra nord. Foto: MV 1985.

er en dør, hvis overdækning falder trinvis ind mod kirken. Det er derfor rimeligt her at se den øvre del af en trappeforbindelse mellem korets gulvplan og forbindelsesfløjens overstokværk. En femte dør skjules bag det sent i byggeprogrammet indføjede trappehus, men har dog kunnet anvendes endnu efter dettes opførelse.²¹

I den væsentligt ældre franciskanerkirke i Kalundborg (fig. 19) har der været problemer med plads til en trappe i det enkeltskibede kor.²² Dette, der havde en jævnbred apsis, var formentlig opført i midten af 1200'erne. Oprindeligt knyttede der sig hertil en østfløj på nordsiden af koret i dettes fulde længde. Længst mod øst fandtes en dør, der må have ledt ind til sakristiet, mens natrappens placering er uvis. I senmiddelalderen fornyedes østfløjen med en placering noget længere mod øst. For at give forbindelse til sakristiet i den nye fløjs sydende, måtte der gennembyrdes en dør længst mod nord i apsidens

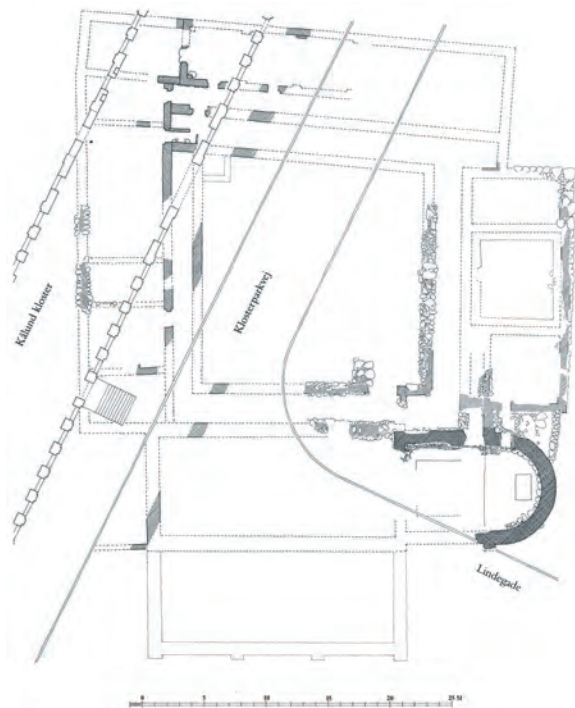


Fig. 19. Kalundborg. Plan af klosteret. Mogens Vedsø del. Efter Danmarks Kirker.

oprindelige sakristidør synes herefter at have givet adgang til fløjens sydvesthjørne, til et lille forrum, hvorfra der formentlig mod vest var adgang til korsgangen og mod nord til et smalt rum mellem østre korsgang og sakristiet. Dette har med stor sandsynlighed indeholdt en trappeforbindelse, der mod nord førte op til overetagen.²³

En helt tilsvarende indretning af en trappeforbindelse er registreret i benediktinernes Skt. Knuds Kirke i Odense (fig. 20).²⁴ Klosterets formentlig romanske østfløj undergik i senmiddelalderen en ombygning, hvor der nærmest kirken liggende del ud-

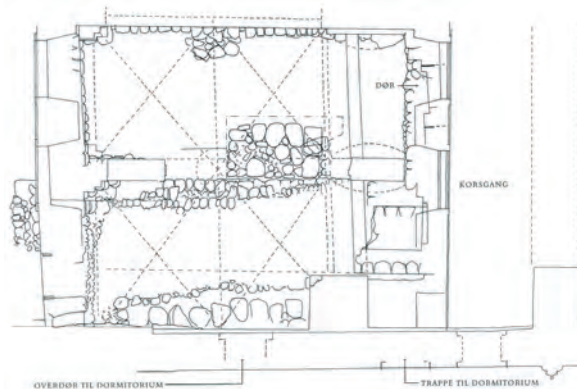


Fig. 20. Odense. Plan af østfløjens nordligste del. Torben Hjelm del. Efter Danmarks Kirker.



Fig. 21. Nykøbing Falster. Koret set fra nordvest. Foto: MV 1999.

styredes med en stor hvælvet, toskibet sal af mindst tre fags længde. I dens vestsiden fandtes dybe, tøndehvælvede nicher, der tjente til at bære et lige trappeløb op til overetagen. Af dette er endnu bevaret den tilmurede dør fra sideskibet.²⁵

På nordsiden af koret i den o. 1500 opførte franciskanerkirke i Nykøbing Falster (fig. 21-22) ses tagspor efter den i øvrigt helt forsvundne østfløj i klosteret.²⁶ Mellem koret og denne er anbragt to tætstillede – nu tilmurede – døre. Den vestre af disse må have

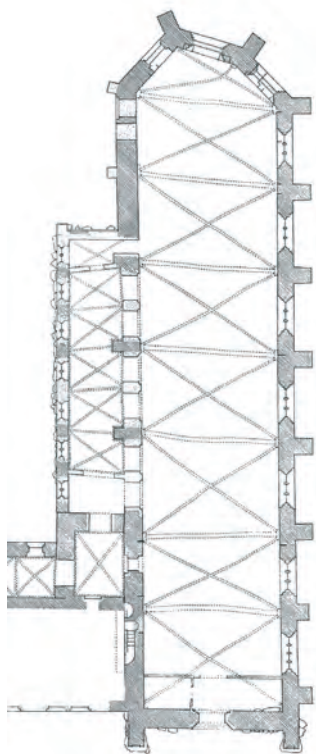


Fig. 22. Nykøbing Falster. Plan af kirken. Kunstakademiets Bygningsskole del. Efter Danmarks Kirker.

skabt forbindelse til sakristiet, der traditionelt er at finde i klostrenes østfløj nærmest kirken. Til gengæld kan den anden dør kun have ført ind til et smalt rum langs sakristiets østside – vel næppe andet end trappen til overstokværket.

Også i Helligåndsklosteret i Ålborg, der ligesom i Fåborg oprettedes med grundlag i et Helligåndshus og som stiftedes i 1451, er hele trappen til østfløjens overetage anbragt i fløjen (fig. 23); i dette tilfælde i et rum med adgang fra korsgangen og forløbende

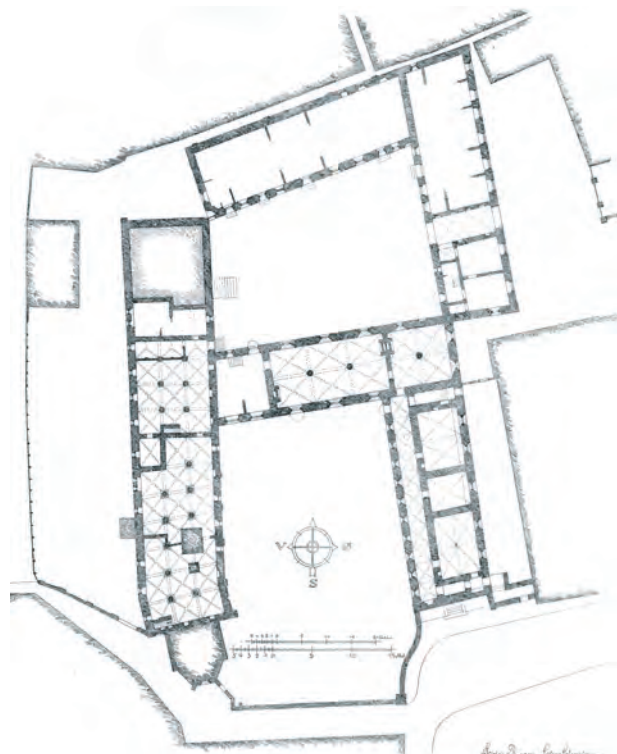


Fig. 23. Ålborg. Plan af klosteret. Charles Christensen del. Efter Vilh. Lorenzen.

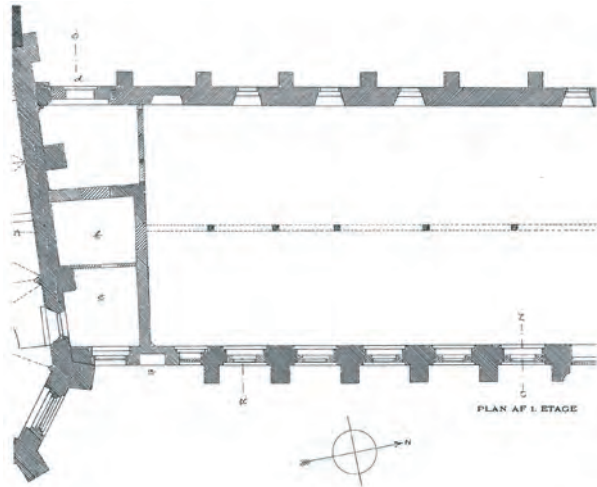


Fig. 24. Ystad. Plan af østfløjens 1. stokværk. O. Koch del. Efter Tegninger af ældre nordisk Architectur.

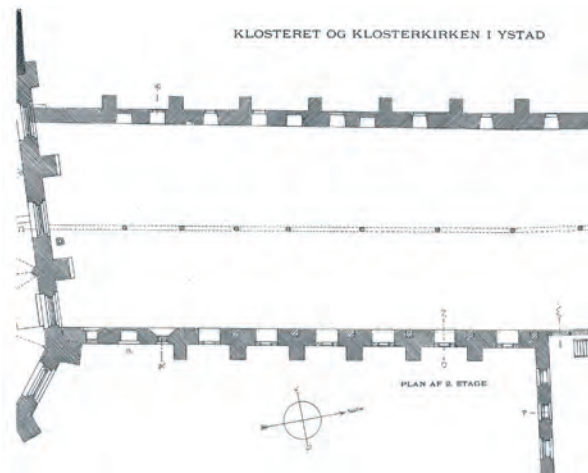


Fig. 25. Ystad. Plan af østfløjens 2. stokværk. O. Koch del. Efter Tegninger af ældre nordisk Architectur

op langs korets nordmur.²⁷ Det følgende rum i fløjen var sakristiet, hvortil der var adgang fra koret via et smalt forbindelsesrum under den øvre del af trappebet. Trappens nedre del udmundede i korsgangens sydøstre hjørnefag, hvortil tillige var adgang fra koret.

Den nok mest komplekse dormitorietrappe i det middelalderlige Danmark var at finde i franciskanerklosteret i Ystad i Skåne.²⁸ Østfløjen (fig. 24-28), der slutter sig til korets nordside, har længst mod syd et relativt smalt rum, der har udgjort kommunikationsledet mellem koret i syd, korsgangen i vest og sakristiet i nord.²⁹ Yderligere har herfra været trappeforbindelse til fløjens overetage. Trappen har kunnet nås via en dør i det nævnte forbindelsesrumms østmur, hvorfra et lige løb førte mod nord op til en lavt placeret dør i overetagen. Gennem denne åbning førte yderligere et lige løb, hvis øvre del forløb hen over skillemuren mellem forbindelsesrummet og sakristiet i hvelvlommen over de to rums hvelv, op til overetagens gulyplan. Trappens nedre del var indesluttet i en – nu fjernet – tilbygning til fløjens østside. Hele fløjen må, hvad angår såvel placering som udformning, være en eftertanke, idet den er opført uden hensyn til oprindelige stræbepiller og vinduer på korets nordsiden.

4. Konklusion

Yderligere eksempler på dormitorietrapper kunne fremføres, men allerede de her fremdragne viser en klar tendens. Først og fremmest må det konkluderes, at trappen i Sorø er, om ikke en enlig svale, så dog en sjældenhed. Hovedparten af de kendte trapper er langt mere prunkløse. De ældre trapper synes generelt, i hvert fald for en del af trappeløbets vedkommende, at være anbragt i kirkerummet. Til gengæld er hovedpar-

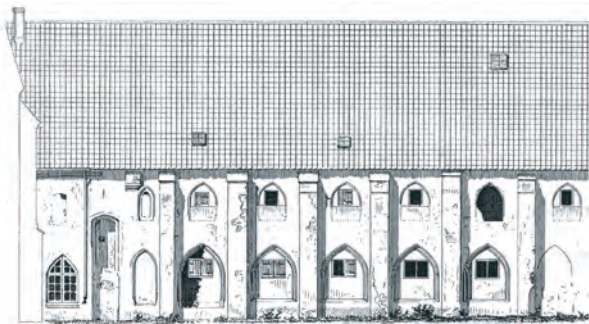


Fig. 26. Ystad. Opstalt af østfløjens østfacade. O. Koch del. Efter Tegninger af ældre nordisk Architectur

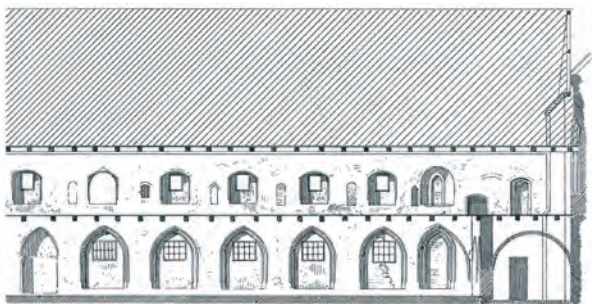


Fig. 27. Ystad. Længdesnit gennem østfløjen set mod øst. O. Koch del. Efter Tegninger af ældre nordisk Architectur

ten af den yngre middelalders trapper fjernet fra kirken og i stedet anbragt i eller i tilknytning til østfløjen.

Hensigten med dette indlæg har udelukkende været at give en oversigt; for langt de fleste trappers vedkommende mangler endnu en nøjere undersøgelse af både deres eksakte udformning og datering. Det turde af denne gennemgang fremgå, at billedet er noget mere komplekst end ventet, ligesom det må forventes, at kommende undersøgelser vil gøre det yderligere nuanceret.

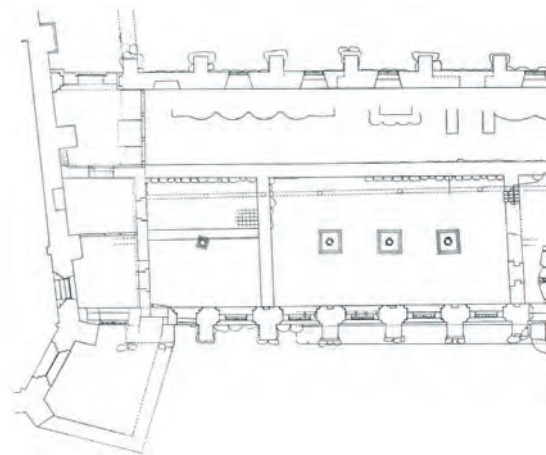


Fig. 28. Ystad. Plan af østfløjens 1. stokværk. Roland del. Efter Vilh. Lorenzen

Noter

1. *Danmarks Kirker: Sorø Amt* s. 40; Lorenzen XI 1941 s. 155-56.
2. Gennem det vestre er i dag adgang til det vestre rum i den bevarede rest af klosteret østfløj, det oprindelige bibliotek, hvortil der oprindeligt var adgang fra korsgangen – siden 1639 Just Høgs begravelse. Under det østre tøndehvælv indrettedes o. 1701 begravelse for akademiets forstander Laurids Foss – nu »Museum«.
3. Således er der hugget ud i gavlens murtykkelse (jf. fig. 2) i forlængelse af det østre tøndehvælvede rum, for at skabe tilstrækkelig plads til den her anbragte begravelse, jf. note 2.
4. *Danske Mindesmærker* s. 62.
5. Ligheden er kun af visuel karakter, idet sidstnævnte leds geometriske form i virkeligheden er en halvcylinder (fortsættelsen af åbningens halvsøjle), der afskæres af arkadebuen.
6. Dette fremgår bl.a. af gavlens to, nu tilmurede, vinduer.
7. Et trappeløb i bunden af døren med stigning opad mod syd, har nødvendiggjort, at dørfløjen mod sædvane har slået op mod nord – ind i kirken, for ikke at ramme ind i trinene højere oppe i løbet. Dette ses da også af dørens udformning at være tilfældet, idet den dybe anslagsniche vender ind mod kirkerummet, retvinklet i østsiden og let smiget i vestsiden, hvor fløjen har været ophængt.

8. Ligesom sidstnævntes to østfag er udstyret med grathvælv, som genfindes i sakristiet i østfløjens.
9. Sandsynligheden taler nok mest for den første løsning, idet en vinkeldrejning af løbet ville kræve en repos indenfor – syd for – døren. Ingen af de mulige udformninger kolliderer med den tosribede overhvelvning af dormitoriet, der er foreslået af Hans Krongaard Kristensen. Se Krongaard Kristensens artikel i indeværende bind.
10. Tilsvarende stik kendes både fra klosterkirken selv og f.eks. fra Tikøb, Torup og Nørre Herlev samt Skovkloster (Herlufsholm). *Danmarks Kirker: Frederiksborg Amt* s. 686, 1639 og 1938; Lorenzen X 1933 s. 262; Nystrøm s. 54.
11. Her medtages udelukkende munkeklostrenes trapper, der har forbundet østfløjens overetage med kirken.
12. Lorenzen XI 1941 s. 225.
13. *Danmarks Kirker: Tønder Amt* s. 1088.
14. Dørfløjen har slået op ind mod kirken, hvilket levner mulighed for et eller flere trin i døråbningen.
15. Swartling 1969 s. 52-53.
16. *Danmarks Kirker: Frederiksborg Amt* s. 322.
17. *Danmarks Kirker: Holbæk Amt* s. 2842. Herfra blev sandsynligvis senere tillige adgang til overetagen af den korsgang, der i senmiddelalderen opførtes langs kirkens sydside.
18. Lorenzen I 1912 s. 29 ff. I forbindelse med Danmarks Kirkers udgivelse af klosterkirken, der var under forberedelse under udarbejdelsen af denne artikel (april 2013), har det vist sig, at koret med sikkerhed kan dateres til o. 1490. *Danmarks Kirker: Svendborg Amt* s. 622 ff.
19. Nedre stokværks hvælv ses at have været opført i de murede forlæg, mens dette næppe skete i overstokværket.
20. Det er usikkert, hvorvidt disse har givet adgang til et eller flere pulpituret, eller blot i sig selv har givet mulighed for visuel kontakt med koret.
21. Til gengæld må døren være sløjftet senest ved opførelsen af hvælv i koret, idet den vestre skjoldbue i nordsiden har vederlag midt i døråbningen.
22. *Danmarks Kirker: Holbæk Amt* s. 3329 ff.
23. En murrest afdækket på dette sted tolkes lettest som vederlag for et tværstillet tøndehvælv under en trappe. *Danmarks Kirker: Holbæk Amt* s. 3335 med note 53.
24. *Danmarks Kirker Odense Amt* s. 276-77. En trappe af helt samme type var indtil o. 1905 at finde i Roskilde Domkirke (*Danmarks Kirker: Københavns Amt* s. 1448), hvor den førte fra søndre korsarm til overetagen i Kapitelskibet; beslægtet er ligeledes udformningen af en trappe i nordgavlen af sakristiet i Kalundborg Kirke (*Danmarks Kirker: Holbæk Amt* s. 3104).
25. Det hvælvede rum har mod sædvane ikke tjent som sakristi. Til gengæld var der fra dormitoriet i overetagen endnu en forbindelse til kirken i form af en dør, der må have ledt ind til et pulpitur tværs over sideskibet og videre direkte ned i højkoret.
26. *Danmarks Kirker: Maribo Amt* s. 212.
27. Lorenzen I 1912 s. 21.
28. Lorenzen II 1914 s. 115-16; Gustafsson s. 132.
29. En tilsvarende »forlængelse« mod øst af korsgangen langs korets nordside kendes fra Helligåndsklosteret i København (*Danmarks Kirker: København By* s. 650). Østfløjens datering angives forskelligt. I Gustafsson 1987/88 s. 132 plæderes for en datering til o. 1400, mens Lorenzen II s. 117 – vel noget mere sandsynligt – foreslår slutningen af 1400'erne.

Litteratur

- Danmarks Kirker*, København 1933-.
- Danske Mindesmærker*, C. F. Holm, Heinrich Hansen, C. F. Herbst, N. Høyen, J. Kornerup, C. A. Strunk & J. J. A. Worsaae (udg.), København 1869.
- Gustafsson, Evald: Gråbrødraklostret i Ystad, *Skånska kloster. Skånes Hembygdsförbund Årsbok* 1987/88, Erik Cinthio (red.), Lund 1989, s. 123-35.
- Lorenzen, Vilh.: *De danske Klosters Bygningshistorie I, De danske Helligåndsklosters Bygningshistorie*, København 1912.
- Lorenzen, Vilh.: *De danske Klosters Bygningshistorie, II, De danske Franciskanerklosters Bygningshistorie*, København 1914.
- Lorenzen, Vilh.: *De danske Klosters Bygningshistorie, X, De danske Benediktinerklosters Bygningshistorie*, København 1933.
- Lorenzen, Vilh.: *De danske Klosters Bygningshistorie, XI, De danske Cistercienserklosters Bygningshistorie*, København 1941.
- Nystrøm, Arne: Den romanske Del af Skovklosters Østfløj, *Aarbøger for Nordisk Oldkyndighed og Historie* 1938, s. 48-64.
- Swartling, Ingrid: *Alvastra Abbey*, Stockholm 1969.