

Typologier

Af Steffen M. Søndergaard

1. Indledning

Typologier? Hvad skal vi med dem? Dem har vi brug for, fordi de relaterer det lokale udtryk til en større sammenhæng og skaber overblik over udviklingsforløbet. Typologierne er derfor uomgængelige i forbindelse med fastlæggelsen af en given bygnings bevaringsværdier og med tilvejebringelsen af grundlaget for en kvalificeret restaurering.

Her drejer det sig om nogle plandispositioner og en konstruktionsform i vadehavsområdet. »Forkundskaber

ere nyttige«, som H.C. Andersen sagde. Det gælder også i bygningshistorie- og restaureringssammenhæng.

2. Tværdelte plandispositioner

I en række gavlhuse fra 1500-årene omfattede boligen principielt to rum, der adskiltes af en tværskillevæg. Det forreste rum, hvortil der var adgang gennem en dør i gavlen mod gaden, kunne have en udadventt funktion som f.eks. storstue eller handelsbod. Det bageste rum udgjorde derimod den egentlige bebo-

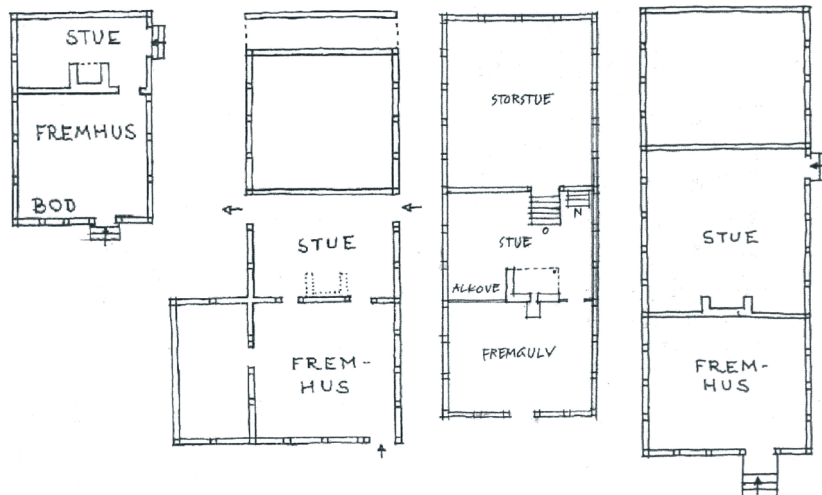


Fig. 1. Tværdelte plandispositioner. Fra v.: Helligkorsgade 18 i Kolding fra 1589 (og foto af gavl), Vesterågade 9 i Aalborg fra 1580, Grønnegade 12 i Ribe fra o. 1530, Brogade 6 i Middelfart fra o. 1600. Planer efter H.H. Engqvist 1976. Foto SMS 2009.

else og fungerede både som køkken og stue med det store, åbne ildsted, hvorfra man opvarmede det forreste rum via en bilæggerovn. Blandt de huse, hvor denne disposition er påvist ved bygningsarkæologiske undersøgelser, kan nævnes »Trefoldighedshuset« i Aalborg, opført i 1571, Vesterågade 9 i Aalborg, der menes opført o. 1580, Korsgade 11 i Assens, opført o. 1570 og Helligkorsgade 18, opført i 1589 (fig. 1).

3. Længdedelte plandispositioner

I modsætning til denne plantype har den sønderjyske/slesvigske plantype en langsgående opdeling af det forreste afsnit. På den ene side af denne langsgående skillevæg ligger »fremgulvet« eller »dielen«, som var det rum, man kom ind i fra gaden, og som gav adgang til husets øvrige rum. På den anden side af den langsgående skillevæg ligger først stuen, »dørns« og bag »dørns«

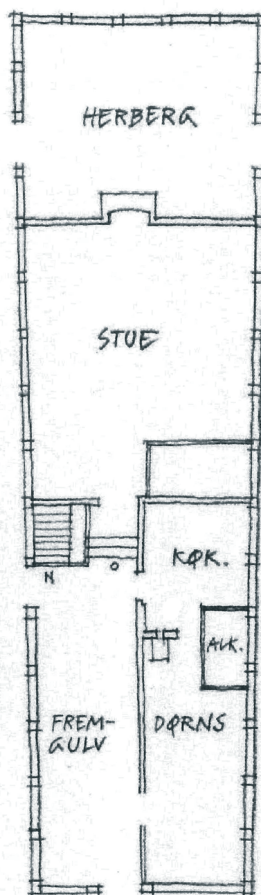


Fig. 2. Længdedelt plandisposition. Ebbe Mogensens gavthus, Sortebrødregeade 1 i Ribe fra 1583. Fotografiet viser de to bageste bygningsafsnit – forrest »kælderstuen«, hvis navn skyldes placeringen oven på kælderen. Bagest herberget. Plan efter H.H. Engquist 1986. Foto SMS 2009.

køkkenet. »Dørns« blev opvarmet via en bilæggerovn, som man fyrede i fra køkkenets åbne ildsted. Det næste afsnit rummede ét stort rum, storstuen – også kaldet »kælderstuen«, fordi dette rum typisk var anbragt oven på en høj kælder, i modsætning til de øvrige bygningsafsnit – en forskydning, der umiddelbart kan aflæses i byg-

ningernes langsider. Et tredje afsnit – der kun forekom i forbindelse med de største huse – var det såkaldte »herberg«. Den sidstnævnte plantype adskiller sig således fra den førstnævnte ved at have en langsgående opdeling (og dermed to rækker rum) i det forreste bygningsafsnit – og dermed flere og mere specialiserede rum.

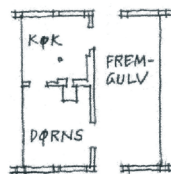
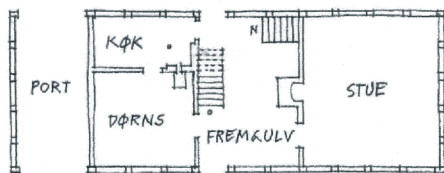


Fig. 3. Længdedelte plandispositioner. Langhuset, Præstegade 15 i Ribe fra 1576 og udsnit af 25 fag lang boderrække i Præstegade i Ribe fra o. 1600. Planer efter H.H. Engqvist 1976. Fotos SMS 2008.



Fig. 4. Etablering af længdedeling og flere rum i oprindeligt tværdelte plandispositioner. T.v. oprindelig plan, t.h. plan med tilføjet længdedeling. Planer fra Vesterågade 9 i Aalborg, Brogade 6 i Middelfart og Helligkorsgade 9 i Kolding efter H.H. Engqvist 1976. Plan og foto af Grønnegade 12 SMS 2007.

Et repræsentativt eksempel på en bygning med denne plantype er Ebbe Mogensens gavlhuse i Ribe, opført i 1583 efter den store bybrand, der i 1580 lagde en stor del af byen øde (fig. 2).

For fuldstændighedens skyld er medtaget et langhus, Præstegade 15 i Ribe fra 1576 med principielt samme plantype og eksempler fra boder, opført o. midten af 1600-årene, ligeledes med principielt samme plantype – bortset fra at storstuen mangler i disse mere beskedne boliger (fig. 3).

De store gavlhuse, der blev opført i Ribe efter den store bybrand i 1580, er disponeret i overensstemmelse med den sønderjyske/slesvigske plantype. Sidstnævnte – med flere og mere specialiserede rum – udkonkurrerede i øvrigt plantypen med tværdeling, idet en tilpasning til den sønderjyske/slesvigske plantype fandt sted i bl.a. Vesterågade 9 i Aalborg o. 1620, i Helligkorsgade 18 i Kolding på omtrent samme tid og i Grønnegade 12 i Ribe i løbet af 1700-årene (fig. 4).

4. Plandispositionernes udvikling i de sønderjyske landbygninger

Også i de sønderjyske/slesvigske landbygningers plantyper fandt en udvikling sted fra tværdelte disponeringer med få og store rum til flere, mindre og mere specialiserede rum.

I redegørelsen *Om dansk og tysk Bygningssskik i Sønderjylland*, som skoleinspektør P. Lauridsen i 1894 udarbejdede som sønderlemmende kritik af R. Mejborgs bog, *Slesvigske Bøndergårde* fra 1892, henvises bl.a. til en række synsforretninger, der blev foretaget 1709-10 – d.v.s. af bygninger, hvoraf de fleste vel har været opført i 1600-årene. Heraf fremgår det, at gårdene typisk havde været opdelt i tre afdelinger: beboelse, lo og stald – og at beboelsen, den såkaldte »pisel«, oprindeligt havde været uopdelt. Som eksempel nævnes »Et Vaaningshus på 15 fag, opført 1630 i Immingsted NØ for Husum. Heraf udgør Piselen 5, Gulvet eller Loen 7 og Stalden 3 Fag. Ved 2 Tværvægge er Huset delt i en Pisel paa 5 Fag, der paa engang er Dagligstue, Sovekammer og Køkken; i et Gulv paa 7 fag, der indeholder Loen og sandsynligvis tjente som Framgulv, og i en

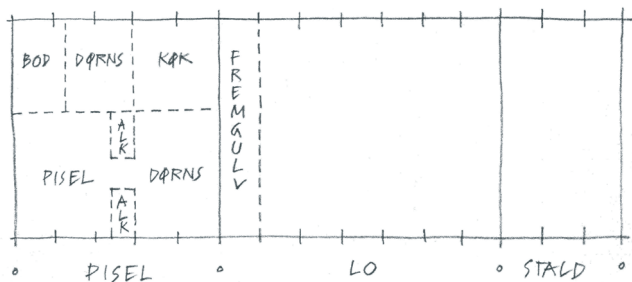


Fig. 5. Våningshus fra 1630. Ved to tværvægge er huset tredelt i hhv. beboelse på 5 fag, lo på 7 fag og stald på 3 fag. I 1709 er underopdelingen med punkterede streger påbegyndt. Efter P. Lauridsen 1895.

Stald paa 3 Fag« (fig. 5). P. Lauridsen gjorde opmærksom på, at allerede i 1709 var denne enkle opdeling ved at blive opgivet til fordel for en underopdeling af både beboelse (»pisel«) og lo, som bl.a. resulterede i udskillelse af hhv. stue (»dørns«) og køkken som selvstændige rum og etablering af en gennemgående forstue eller gang (»fremgulv« eller »diele«) i loen.

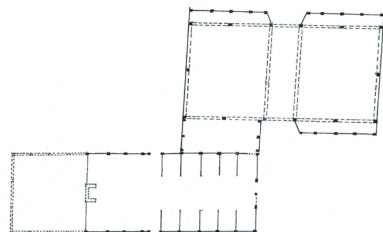
Som et eksempel på en nyere dokumentation af dette principielle udviklingsforløb kan nævnes Nationalmuseets bygningsarkæologiske undersøgelser i en gård fra Sdr. Sejerslev nord for Højer i forbindelse med gårdens overflytning til Frilandsmuseet. På bagflappen i Frilandsmuseets publikation, *Gården fra Sønder Sejerslev* er der således en forbilledlig fremstilling af en forsøgsvis rekonstruktion af gårdens udviklingsforløb. Af den fremgår, at underopdelingen her begynder før midten af 1700-årene og først er gennemført i 1874 – hvilket understreger udviklingsforløbet karakter af dynamisk proces (fig. 6).

5. Plantyper i Sønderho

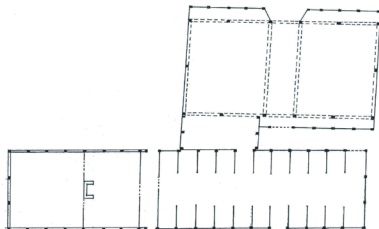
På baggrund af dette principielle udviklingsforløb skal det nu forsøges at forklare, hvorfor beboelsen i en halv snes huse i Sønderho er blevet udvidet med ca. en alen i bredden.

Det skal i denne forbindelse indledningsvis bemærkes, at stort set alle Sønderhos huse er solret orienterede og, at den nævnte udvidelse altid er foretaget på husets nordside. Husene har haft beboelse og stald under samme tag, adskilt af en gang (»frangel«) og fremstår nu med to rækker rum i beboelsen, adskilt af en langsgående skillevæg (fig. 7).

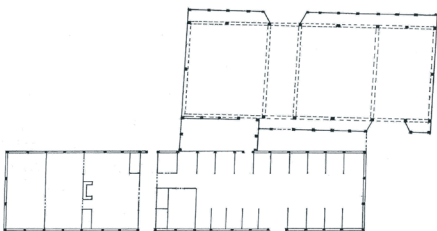
I de udvidede huse har den tidligere stald- eller udhusafdeling bevaret det oprindelige, symmetriske tværsnit, hvorimod beboelsesafdelingen på grund af udvidelsen har et skævt profil. At det virkelig drejer



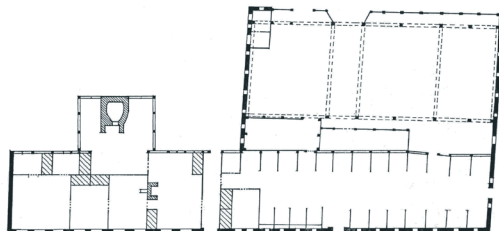
1



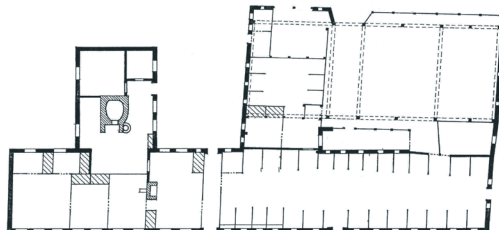
2



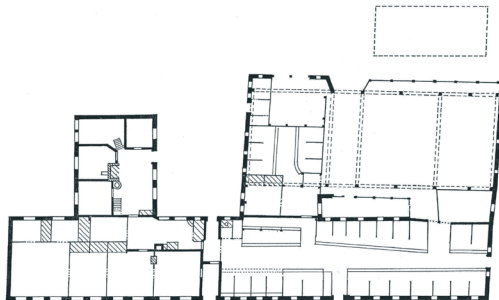
3



4



5

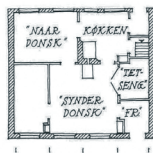


6

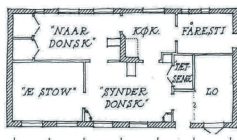


Fig. 6. Sdr. Sejerslevgården på Frilandsmuseet. Opført i bulkonstruktion og senere grundmuret. Boligens plandisposition er tværdelt indtil o. midten af 1700-årene. fase 3: o. 1750, fase 4: o. 1779, fase 5: o. 1823, fase 6: o. 1874. Tegning og foto: Nationalmuseet.

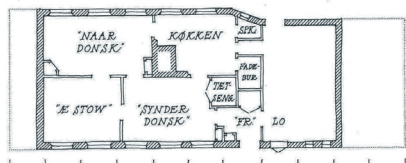
ØSTERLAND MATR. NR. 196



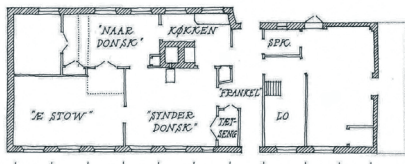
NØRRLAND MATR. NR. 179



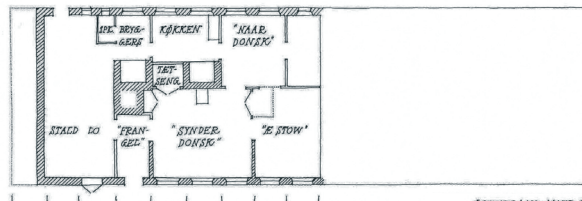
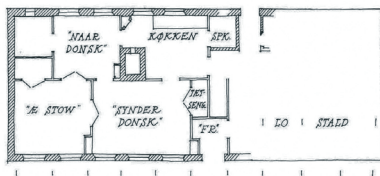
NØRRLAND MATR. NR. 205



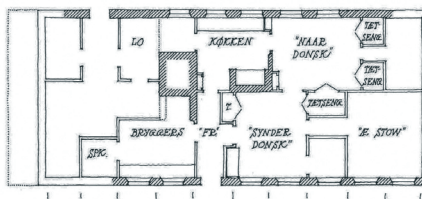
SØNDERLAND MATR. NR. 121



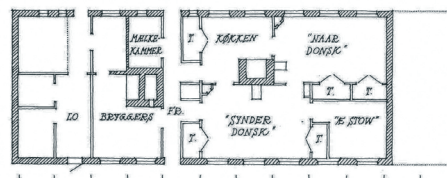
ØSTERLAND MATR. NR. 192



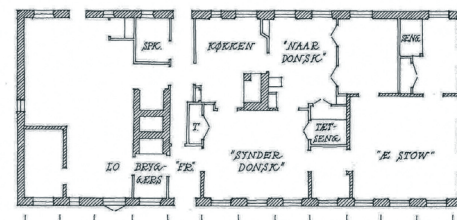
ØSTERLAND MATR. NR. 228



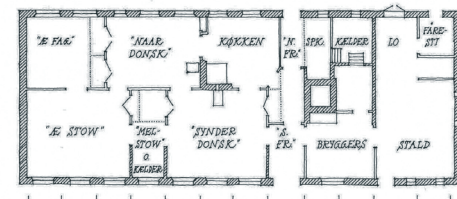
NØRRLAND MATR. NR. 202



SØNDERLAND MATR. NR. 99



ØSTERLAND MATR. NR. 181



ØSTERLAND MATR. NR. 180

Fig. 7. Plandispositioner i Sønderho. T.v. med ét ildsted, t.h. med to ildsteder. I venstre spalte er der to plandispositioner, hvor beboelsen er udvidet i dybden. Efter H.H. Engqvist og J. Termansen, 1947. Nationalmuseets Bondegårdsundersøgelser.

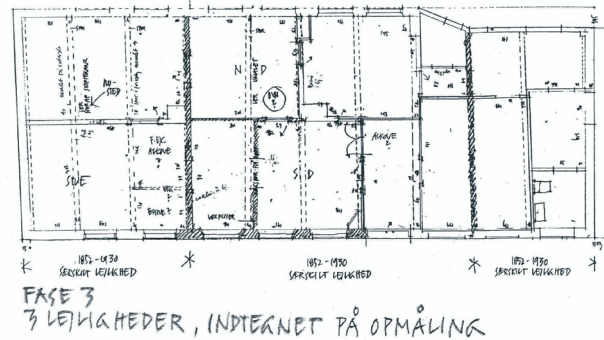
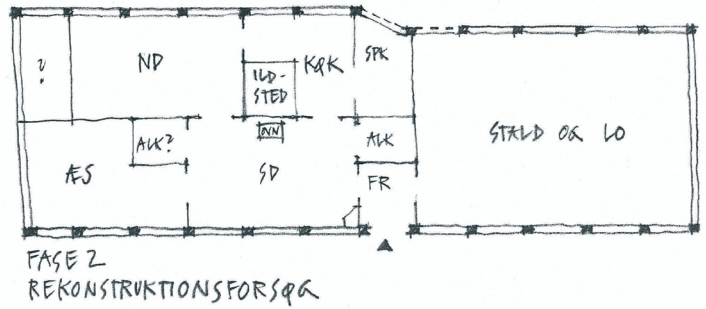
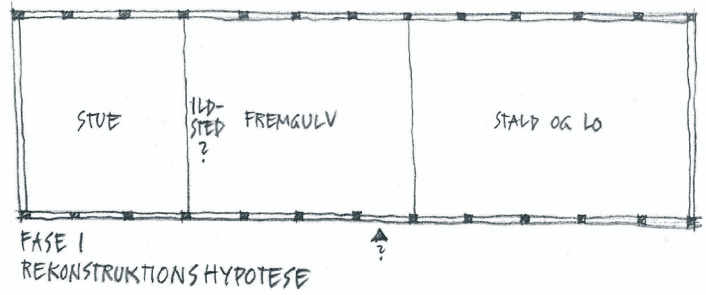


Fig. 8. Østerland 28 i Sønderho med udvidelse mod nord af den oprindelige beboelse. Fase 1: rekonstruktionshypotese, fase 2: rekonstruktionsforsøg o. 1805, fase 3: rekonstruktionsforsøg 1852-54. Fotos og planer SMS 2000.

sig om udvidelser dokumenteres af de påbladede bjælkeforlængelser – og ikke mindst af det forhold, at udstemningen for stolpetap i enden af de oprindelige bjælker påviser den oprindelige ydervægs placering i flugt med nordsiden i resten af huset.

Af brandtaksationsoplysningerne fremgår, at disse udvidelser fremstår i bindingsværk, og da overgangen fra bindingsværk til grundmur i Sønderho begynder o. 1800, må udvidelsen være sket i 1700-årene. Huse-nes alder er ukendt, men opførelsetidspunktet skal formentlig tidligst søges i begyndelsen af 1700-årene.

Mit bud på årsagen til denne relativt beskedne udvidelse i bredden er derfor – set i lyset af det ovenfor refererede udviklingsforløb – at disse huse, der hører til Sønderhos ældste, er opført med færre og større rum og udelukkende har været opdelt af tværskillevægge. Ønsket om at etablere en mere moderne indretning med langsgående skillevæg og to rækker rum i husdybden har ikke kunnet gennemføres inden for den oprindelige husdybde, som derfor er blevet udvidet.

Ved restaureringen af et af de pågældende huse, Øster Land 28, er det som del af den bygningsarkæologiske undersøgelse forsøgt at lokalisere det oprindelige ildsted. Huset har i tidens løb været opdelt i tre små lejligheder, og gulvkonstruktionen er derfor så forstyrret, at fundamentet for det oprindelige ildsted ikke har kunnet erkendes. Kun ler(mørtel?), iagttaget på østsiden af bjælke nr. 4 fra vest (bag en sekundær bjælkeindklædning) kan måske tolkes som spor efter det oprindelige, åbne ildsted jfr. min skematiske rekonstruktionshypotese (fig. 8). Alle huse har nu længdedeling jfr. Fig. 7.

6. Tagbærende stolpekonstruktioner

I forbindelse med de traditionelle konstruktioner opererer vi gerne med to hovedformer – bindingsværk og grundmur. Men i Sønderjyllands vestereg

og i vadehavsområdet er der bevaret et antal gamle landbygninger med svære, tagbærende remme på stolper, der står umiddelbart bag ydervæggens murværk – eller delvist indmuret i dette. De murede ydervægge har således ikke nogen bærende funktion, men må konstruktionsmæssigt opfattes som en slags beskyttende skal eller klimaskærm, og de er forankret til de bærende stolper med murankre.

Jeg blev første gang opmærksom på disse konstruktioner ved registreringen i forbindelse med bygningsregistranten for Møgeltønder, *Møgeltønder - Slotsby og Bondeby* der udkom i 1985. I mit arkitektarbejde har jeg siden benyttet lejligheden til at registrere disse konstruktioner, når jeg har truffet dem – registrering er jo en lystbetonet forpligtelse for os, der er så heldige at arbejde med bygningsrestaurering – og i 1999-2000 årgangen af *Bygningsarkæologiske Studier* redgjorde jeg for de væsentligste af ca. 15 års iagttagelser. Og herfra stammer nogle af illustrationerne.

Af de bevarede eksempler synes ingen at være senere end fra tiden omkring midten af 1700-årene. At man i Sønderjyllands vestereg og på vadehavsøerne fortsatte med opførelsen af tagbærende stolpekonstruktioner, selv om murværket sagtens kunne bære bjælkelag og tagværk, skyldes vel, at man i det stormflodstruede område fastholdt den traditionelle konstruktion, der kunne blive stående og udgøre en redningsmulighed, hvis vandmasserne væltede murene. D.v.s. at man betragtede konstruktionen som en sikkerhedsforanstaltning lige som digebyggeriet og lige som de kunstigt etablerede værfter, der hævdede bygningerne op over det lave terræn.

Et karakteristisk eksempel på denne konstruktionsform ses på Nr. Sødams sydvest for Møgeltønder. Gården har fire længer, der omslutter en lille gårdsplads, og i sydlængen, hvis vestlige del rummer beboelsen,



Fig. 9. Nr. Sødram sydvest for Møgeltønder. Tagbærende stolpekonstruktion bag beboelsens ydervæg mod syd. Fotos SMS 1995.

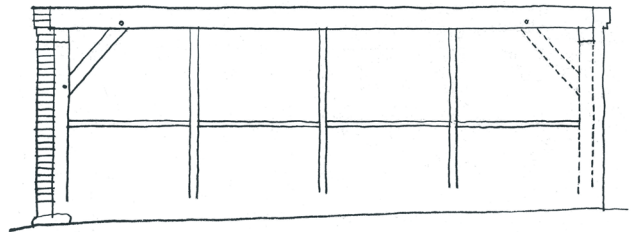
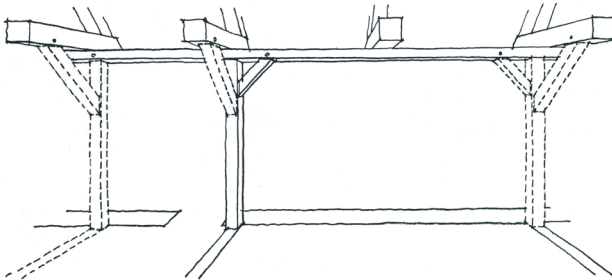


Fig. 10. T.v. Kirkestien 4 i Møgeltønder. Perspektivskitse af tagbærende stolpekonstruktion bag ydermuren i husets bagside. Stiplet strek markerer rekonstruktion baseret på spor. Tegning SMS 1984. T.h. Slotsgaden 10 i Møgeltønder. Østgavlen viser et »snit« i konstruktionen med de stolpebårne remme bag ydermurene. Gavllukkelsen udgøres af en spinkel bindingsværksvæg. Stiplet strek markerer rekonstruktion baseret på spor. Tegning SMS 1984.

er der i sydsiden bevaret 7 fag af en kraftig rem, hvorpå bjælker og tagværk hviler. De bærende stolper er anbragt i tværskillevæggene, hvor de tværafstivende kopbånd er til mindst mulig gene, og mindre kopbånd afstiver konstruktionen på langs (fig. 9). Konstruktionens alder er ukendt, men den er ældre end den nu stående ydermur. Det er tydeligt, at det ikke drejer sig om bindingsværksydervægge, der senere er blevet omsat i grundmur, som det kendes længere



mod nord langs Vadehavskysten – dertil er stolpeafstanden som regel alt for stor. Her er den fire fag! I bygninger med stolper i alle fag kan der dog være bindingsværk i andre sider, som det vil fremgå.

Konstruktionsprincippet i Nr. Sødams sydlænge fremgår af perspektivkitsen af den indvendige, tagbærende stolpekonstruktion i Kirkestien 4 i Møgeltønder, opført o. 1760 (fig. 10). Her er der kun iagttaget en enkelt stolpe på ydervæggens inderside, og



Fig. 11. F.o. t.v. Slotsgaden 10 i Møgeltønder med tagbærende stolpekonstruktion bag ydermur (udsnit af østgavl t.h. på Fig. 10). T.h. udsnit af den tagbærende stolpekonstruktion i husets sydside med bevarede, langsgående kopbånd. Det tværgående kopbånd, hvis spor ses i hrv. stolpe og bjælke, har siddet i en for længst sløjftet væg mellem to stuer. F.n. t.v. Slotsgaden 12 i Møgeltønder, hvor alene den kraftige rem viser, at huset er opført med en tagbærende stolpekonstruktion. Fotos SMS 2009.

stolpen er placeret i væggen mellem køkken og baggang. Inde i køkkenet er der bevaret et langsgående kopbånd mellem denne stolpe og den kraftige rem, lige som en afboring i bjælken over den tværgående skillevæg dokumenterer, at der har siddet et tværgående kopbånd inde i væggen. Tilsvarende, spejlvendte forhold kan iagttages i køkkenets modstående skillevæg – når der ses bort fra, at det langsgående kopbånd er fjernet og nu kun markeres af sin oversavede tap i remmens underside. I bjælken på bagdørens modsatte side er der både taphul og afboring for et tværgående kopbånd, og i remmen under bjælken er der afboring for en stolpetap. Det må derfor antages, at der oprindeligt har været væg under denne bjælke, idet ingen af de øvrige fritliggende bjælker i rummene øst for hovedskillevæggen har afboringer eller taphuller. I husets modsatte side der ingen spor efter den tagbærende stolpekonstruktion, idet ydermuren her er ommuret i 1900-årene.

Et »snit« i konstruktionen kan iagttages i Slotsgaden 10 i Møgeltønder, opført o. 1740. Her ses i østgavlen – umiddelbart bag den murede gadeside – en kraftig rem, der bæres af en stolpe med kopbåndsforbindelse til gavlbjælken, der hviler på remmen (fig. 10 og 11). I gavlens modsatte side er kun remmen i behold, hvorimod både stolpe og kopbånd mangler. Afboringen i bjælken for det manglende kopbånd viser dog, at udformningen her har svaret til gadesidens. Gavlen vender ud mod en smal slippe, og i modsætning til de øvrige ydermure er gavlen udført i bindingsværk med tre spinkle stolper og et enkelt løsholt i hvert fag, og den har nærmest karakter af en let væglukkelse. Inde i huset ses det, at den tagbærende stolpekonstruktions rem i stuerne spænder over to fag, og man ser på fotografiet sporene efter det tværafstivende kopbånd, der var



Fig. 12. I Frilandsmuseets lille hus fra Sdr. Sejerslev er den tagbærende stolpekonstruktion genskabt på baggrund af sikre spor. SMS foto 1999.

anbragt i den for længst sløjfede væg mellem stuerne. I dette hus kunne konstruktionen umiddelbart erkendes i husets østgavl, men i andre huse må man i husets ydre nøjes med spor i form af ender af kraftige remme i gavlen eller ankre, der fastholder ydermuren til stolpekonstruktionen. Og inde i husene kan konstruktionens stolper og kopbånd være skjult bag beklædning.

I Frilandsmuseets lille hus fra Sdr. Sejerslev nord for Højer spænder remmen i stuerne – lige som i Slotsgaden 10 – over to fag, d.v.s., at der her er en stolpe under hveranden bjælke. I *Bygninger på Frilandsmuseet* fra 1980, oplyses det, at »ved nedtagningen i 1965 viste det sig, at murremmen i dette hus havde taphuller med oversavede stolpetappe, og at enkelte af bjælkerne havde taphuller til skråbånd. Der var dog kun stolpetappe ved hver anden bjælke; de øvrige bjælker blev holdt på plads af en lille tap, der var indstemt i remmens overside«. »De indmurede stolper rådnedede med tiden, og resterne af dem var for længst skåret væk, da museet erhvervede huset« (fig. 12).

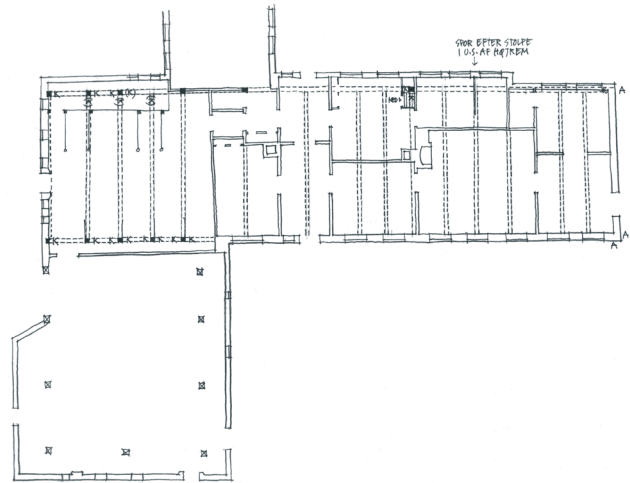


Fig. 13. Ubjerg Præstegård. Registrering af stolper, remme, bjælker og køpbånd i den solret beliggende længe fra 1675. K markerer køpbånd. (K) markerer spor efter køpbånd i form af taphuller eller afboringer. A markerer ankre, der fastholder ydermuren til stolperne. Indtegnet af SMS på plantegning af Mogens Meyling fra 1947. Ribe Stift.

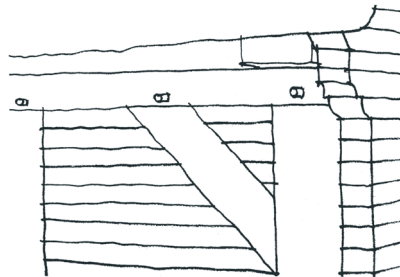
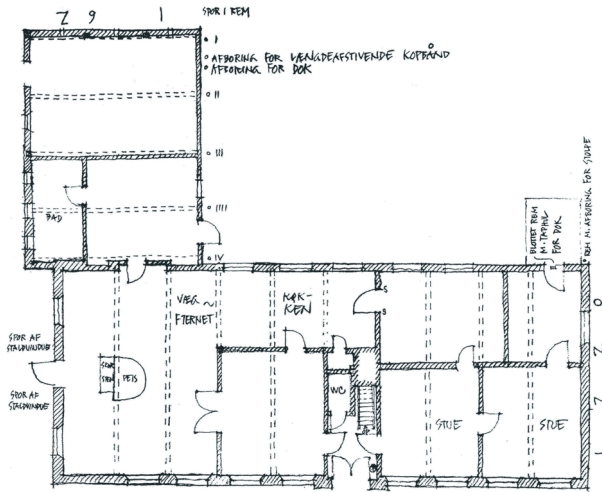


Fig. 14. Yderside og inderside af gavlen i vinkelbygningen fra 1762 i Øster Hedevej 8 på Rømø. På det lille foto ses spor efter bindingsværk i vinkelbygningens østside samt rekonstruktionsforsøg. Bemærk den lille, profilerede udgraving af gavlens murværk, der skal beskytte gavlbjælkens ende. Tegning og foto SMS 1990.

Ubjerg Præstegård umiddelbart nord for den nuværende Grænse, er opført i 1675-41 år efter stormflodskatastrofen i 1634, hvor »det store Guds vejr« sendte vandmasser helt ind syd for Møgeltønder og dermed i nærheden af Ubjerg. Den solrette længe og den vinkelbyggede lade har (haft) bærende stolper i begge langsider. Ankre i østgavlen dokumenterer de østlige stolper, og i beboelsens nordside ses stadig en stolpe med tværafstivende kopbånd og spor efter langsgående ditto. I stalden mod vest er begge rækker af stolper bevaret, incl. de fleste af kopbåndene. Vinkelbygningen mod nord er først tilføjet i 1790 og er en almindelig, muret bygning (fig. 14).

Den solrette længe i Øster Hedevej 8 på Rømø er iflg. ankrene på østgavlen fra 1720. Husets gavle og

sydside har en tagbærende konstruktion med stolper i alle fag bag ydermurene, medens nordsiden oprindeligt fremstod i bindingsværk – oven i købet med mønstermurede tavler viser et foto fra 1940'erne i Nationalmuseets Bondegårdsundersøgelser. Forskellen på udformningen synes at være, at de tagbærende stolper bag ydermurene er forankret til disse og sårner underopdelende tømmer i de enkelte fag, hvormod bindingsværksfagene har været opdelt af dokke. Vinkelbygningen mod nord må iflg. de bevarede ankerrester være fra 1762, men har samme konstruktion: tagbærende stolper bag murværket i nordgavl og vestside og bindingsværk i østsiden (fig. 15).

Tagbærende stolper i ydermurens inderside ses også i laden på Frilandsmuseets Rømøgård.



Fig. 15. De to fotos viser J. Tagholms Vej 9 på Rømø, hvor den tagbærende stolpekonstruktion fremgår af de indvendige kopbånd og af de udvendige ankre, der fastholder ydermurene til stolperne. Den østre langside er opført i bindingsværk. Fotos SMS 1990.

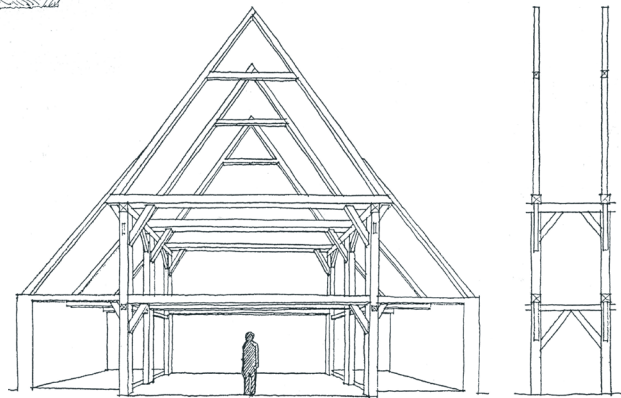
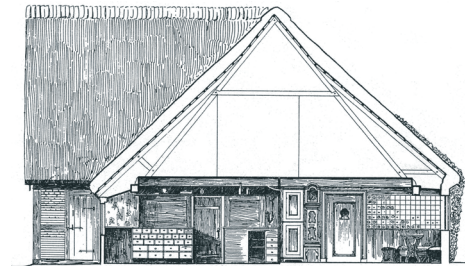
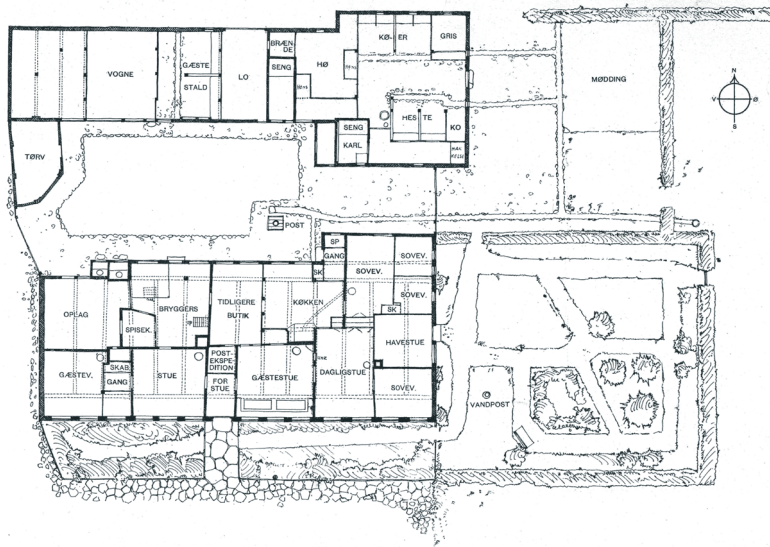


Fig. 18. Sønnerho Kro. Opmåling af F.C. Harboe, Gustav Linden og Axel Sørensen i 1907. »Gamle Bygninger på Landet«, udg. af Foreningen af 3. Dec. 1892, 1916. Foto SMS 2011. Trøjborgs lade. Opmåling SMS 1994.

liggende længe er bevaret, hvorimod vinkelbygningen er væk. Flere af de tagbærende stolper og remme er intakte. Det samme gælder beboelsens indretning, der i sine hovedtræk svarer til de længdedelte planer i Sønnerho. Fotografiet f.n.t.v viser de aktuelle forhold f.o.t.v. på planen ovenover, der er fra 1912.

Mod nord er »sideskibet« her ret smalt, hvilket også gælder det andet, viste Keitum-hus, hvor den kraftige rems placering ses i gavlen (fig. 19).

Roter Haubarg SV for Husum ved roden af Eiderstedthalvøen er et af de bedste eksempler på de såkaldte »Haubarge«, der i realiteten er firelængede



NORDSIDE

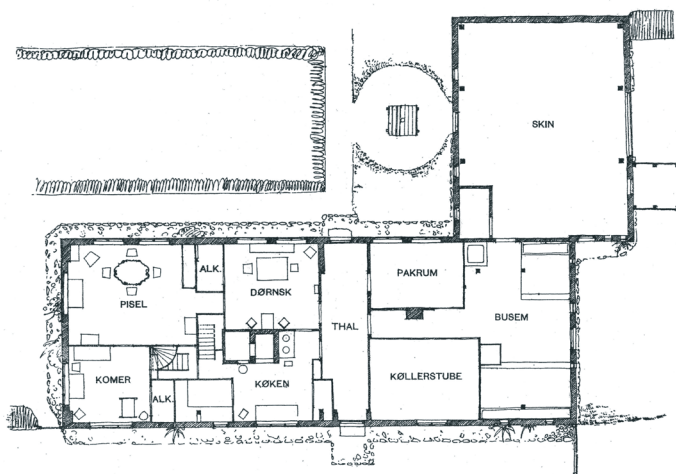


Fig. 19. Museet i Keitum på Sild. Opmåling af F.C. Harboe, N.E. Arp-Nielsen og Olrik i 1912. »Gamle Bygninger på Landet«, udg. af Foreningen af 3. Dec. 1892, 1916. Fotos SMS 2010.

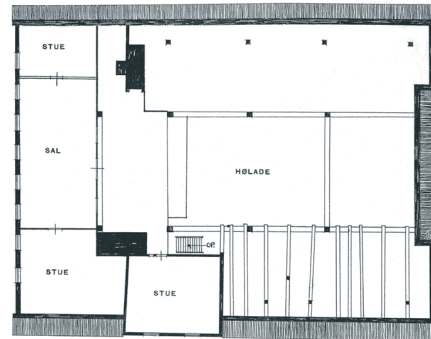
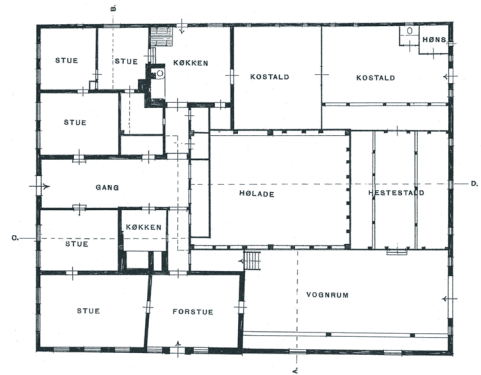
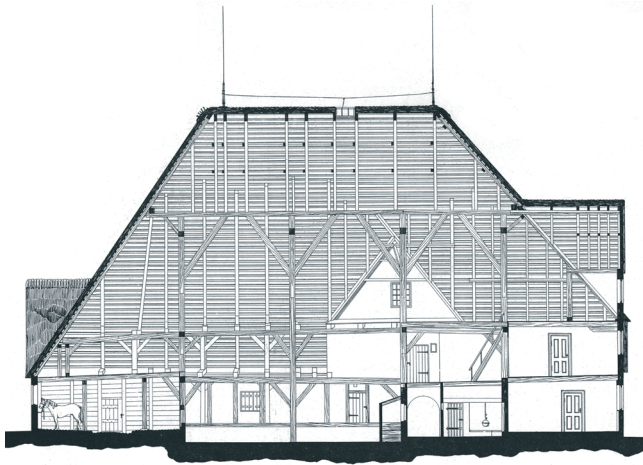


Fig. 20. Roter Hauberg SV for Husum. Opmåling af Cock Clausen, Robert Hansen, Niels Edv. Nielsen og Hans Tvede i 1907. »Gamle Bygninger på Landet«, udg. af Foreningen af 3. Dec. 1892, 1911. Foto SMS 2009.

gårde under ét stort stråtag, hvis såkaldte »Viereck« af svære stolper og remme bærer tagkonstruktionen (fig. 20).

Hermed er vi ved vejs ende, og denne lille præsentation af plandispositioner og konstruktioner skulle gerne vise en egns­mæssig eller regional sammen-

hæng, hvis variationer det er nødvendigt at kende i restaureringsammenhæng – og som bør dokumenteres yderligere, inden eksemplerne ombygges til ukendelighed eller helt forsvinder.

Litteratur (i kronologisk rækkefølge)

- P. Lauridsen: *Om dansk og tysk Bygningsskik i Sønderjylland*, Historisk Tidsskrift, 6. Rk.VI, København, 1895.
- Gamle Bygninger på Landet*, udg. af Foreningen af 3. Dec. 1892, København 1911.
- Gamle Bygninger på Landet*, udg. af Foreningen af 3. Dec. 1892, København 1916.
- Jørgen Køster: *Gården fra Sønder Sejerslev*, Nationalmuseet 1973.
- Hans Henrik Engqvist: *Das Bürgerhaus in Dänemark um 1500.*

- Häuser und Höfe im Ostseegebiet und im Norden vor 1500*. Visby, Sverige 1976, s. 173-190.
- Bygninger på Frilandsmuseet*, København 1980.
- Steffen M. Søndergaard og Poul Tuxen: *Gamle Huse i Sønderho*, Fredningsstyrelsen og Fanø Kommune 1980.
- Bue Beck, Vibeke Harsberg, Peter Kr. Iversen og Steffen M. Søndergaard: *Møgeltønder – Slotsby og Bondeby*, Fredningsstyrelsen og Tønder Kommune 1985.
- Ole Degn, Hans Henrik Engqvist, Per Kristian Madsen og Steffen M. Søndergaard: *Grønnegade 12 i Ribe* 1986.
- Steffen M. Søndergaard: Utrykt bygningsarkæologisk undersøgelse vedr. Østerland 28 i Sønderho, dat. 8. januar 2000. Kulturstyrelsen.
- Steffen M. Søndergaard: Tagbærende stolpekonstruktioner – i Sønderjyllands vesteregn samt på Rømø og Fanø. *Bygningsarkæologiske Studier* 1999-2000, s. 52-66.