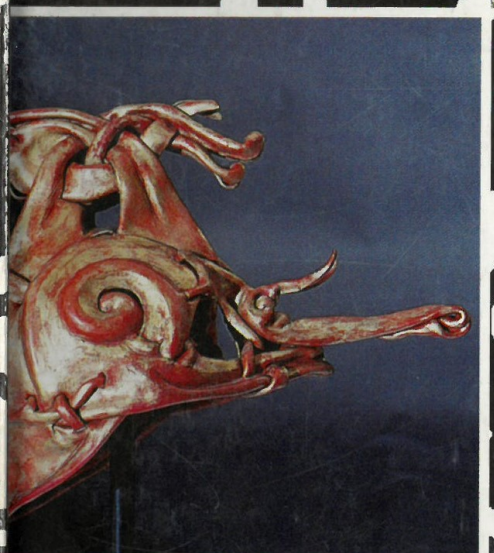


# By, marsk og gæst



*Magasinet*

# **By, marsk og geest 9**

**Kulturhistorisk årbog for Ribe-egnen**

Udgivet af Ribe Lokalkiv & Den antikvariske Samling i Ribe  
Liljebjerget  
1997

Redaktion: Jakob Kieffer-Olsen (ansv.),  
Susanne Benthien, Stig Jensen,  
Søren Mulvad og Lilian Skønager

Lay-out: Lars Hammer

Tryk: Colourprint, Ribe

©: 1997 Liljebjerget

Liljebjerget er navnet på Den anti-  
kvariske Samling i Ribe's forlag.  
Det blev oprettet i 1997 til minde  
om og med testamentariske midler  
fra Ellen og Christian Almhede.

ISBN 87-89827-14-7

ISSN 0905-5649

Bindets baggrundsillustration: Videnskabernes Selskabs kort, 1804

Illustrationer på forsiden, se s. 5, 34 og 30

Illustrationer på bagsiden, se s. 48 og 58

# Indhold

## Stig Jensen

- Bronzealder set fra luften - et usædvanligt hus fra ældre bronzealder ..... 5  
*Bronze Age seen from the air - an unusual house from the early Bronze Age* ..... 8

## Karen Højlund Nielsen

- Et ornamenteret fibel-fragment fra Enderup ved Hviding ..... 9  
*A decorated brooch-fragment from Enderup, Hviding* ..... 16

## Torsten Capelle

- En frankisk gravsten i Ribe ..... 17  
*Ein fränkischer Grabstein in Ribe* ..... 21

## Helge Brinch Madsen og Claus Hougaard

- Vikingetidens læderteknik og ornamentik ..... 22  
*The leather technique and the ornamentation of the Viking Period* ..... 31

## Lis Andersen

- Dæmningen over Ribe Å ..... 32  
*The dam across the Ribe River* ..... 38

## Sissel F. Plathe

- Maren Spliids dør?  
- hvordan døren fra Vester Vedsted Kirke blev til Maren Spliids dør ..... 39  
*Maren Spliids door?*  
- *how the door from Vester Vedsted church became Maren Spliids door* ..... 42

## Susanne Benthien

- “ - at samles her som Brødre og som Venner”.  
Foreningen “Klubben”s oprettelse og første år ..... 44  
“ - *to gather here as Brothers and Friends*”.  
*The establishment and first years of the society “Klubben”* ..... 57

## Søren Mulvad

- Høm Cementstøberi ..... 58  
*Høm Cement Works* ..... 60

# Bronzealder set fra luften

## - et usædvanligt hus fra ældre bronzealder

Af Stig Jensen

I sommeren 1997 konstaterede man aftegningen af et stort hus fra ældre bronzealder i en kornmark i Kalvslund Sogn ca. 8 km nordøst for Ribe. Huset, der ligger på en terrasse langs med Hjortvad Å, måler ca. 48 x 9 m. Lignende huse er tidligere fundet i to tilfælde: i Vendsyssel og Sønderjylland. Disse kæmpehuse skal antagelig knyttes til et socialt højt niveau i bronzealderens hierarkisk opbyggede samfund.

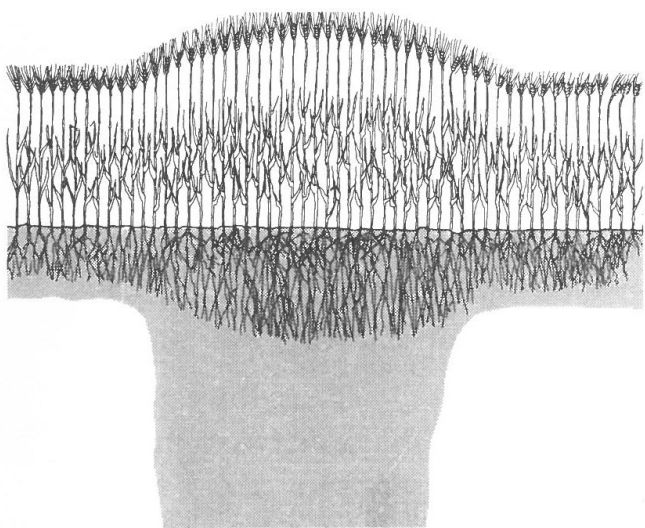


Fig. 1. Tværsnit af kornmark. Bemærk hvorledes kornet vokser kraftigere over den muldfyldte nedgravning. Tegning: Jørgen Dich.

Da jeg i juli 1997 kom tilbage fra sommerferien lå følgende korte telefonbesked på mit skrivebord: "Bernhard Brunsgaard har, ved flyvning over sin



Fig. 2. Bernhard Brunsgaard ved sit ultralette fly, der er velegnet til luftrekognosceringer. Foto: Stig Jensen.

egen mark i Kalvslund, set aftegning af et vikingetidshus, 50 m langt." Stedet blev straks besøgt og ganske rigtigt, i en kornmark tæt på gården kunne man se de tydelige spor efter et stort hus<sup>1</sup>.

På Ribeegnen er der tidligere gennemført systematiske flyrekognosceringer, hvorved er fremkommet en lang række anlæg fra oldtid og middelalder<sup>2</sup>. Baggrunden herfor er, at kornet står frodigere, hvor der tidligere har været foretaget ned-

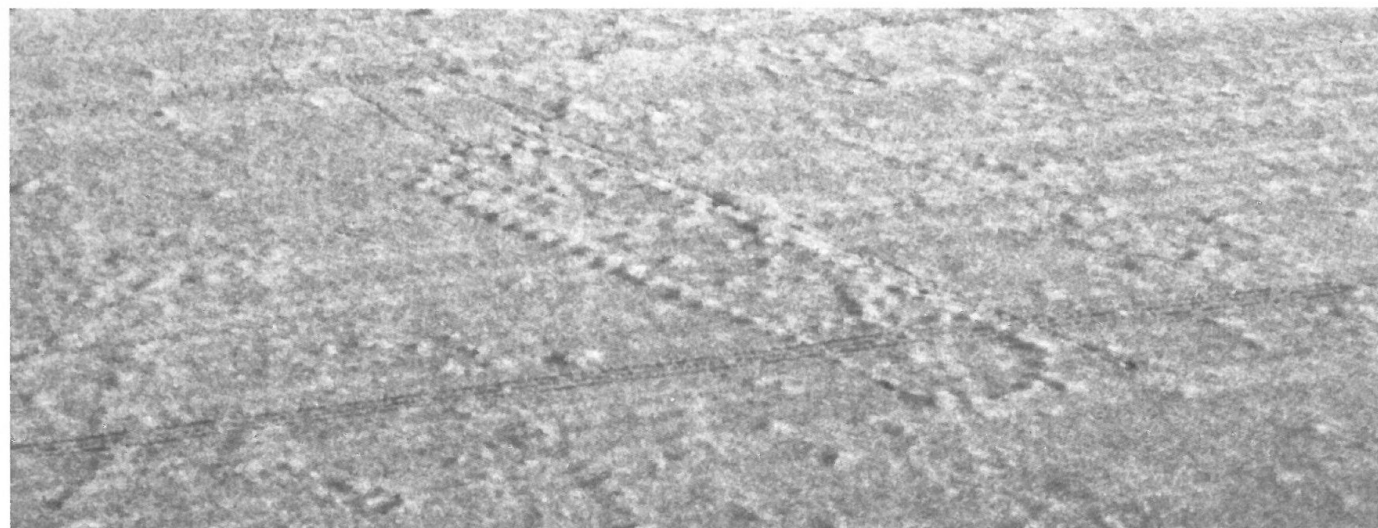


Fig. 3. Luftfoto af huset i Kalvslund set fra sydøst. Foto: Stig Jensen.

gravninger i undergrunden - f.eks. af stolper og lignende (fig. 1). Her er muldlaget tykkere og vækstbetingelserne derfor bedre, især i tørre somre. Set fra et fly giver den større højde mulighed for at opdage en sammenhæng - et mønster - i de spredte spor, som ikke umiddelbart ses fra jorden.

Gårdejer Bernhard Brunsgaard har et par ultralette fly, hvoraf det ene har plads til en passager (fig. 2). Vi kunne derfor straks se fænomenet fra luften - et imponerende syn (fig. 3). Huset er ganske rigtigt ca. 50 m langt og ca. 9 m bredt. Det er øst-vest orienteret, har lige vægge og afrundede gavle.

Umiddelbart blev huset placeret i germansk jernalder, men dets store bredde passede ikke rigtigt med denne datering. Problemet blev forelagt i en kaffepause på museet, og en kollega fik straks den idé, at så måtte det jo stamme fra ældre bronzealder, hvorfra man netop kender to lignende huse<sup>3</sup>. Når forfatteren ikke selv havde ladet tankerne gå i den retning, skyldtes det simpel vanetænkning. Hidtil har man nemlig ikke her i landet observeret bronzealderhuse fra luften, hvorimod der kendes flere hundrede fra jernalder, vikingetid og middelalder.

Huset er placeret på én af gården Højvangs mar-

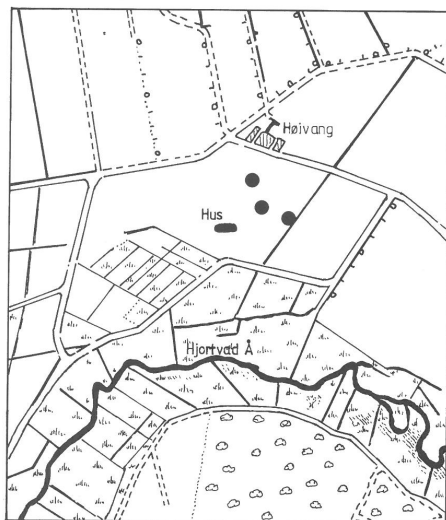


Fig. 4. Kort over området ved Højvang. De tre gravhøje og bronzealderhusets placering er markeret. Tegning: Børge H. Nielsen.

ker i Kalvslund Sogn ca. 8 km nordøst for Ribe. Marken ligger på en let skrånende terrasse langs med Hjortvad Å, der på dette sted løber gennem et ca. 500 m bredt engområde (fig. 4). Hjortvad Å løber ud i Ribe Å umiddelbart vest for byen.

På samme mark, som vores hus er konstateret på, har der oprindeligt ligget mindst tre gravhøje - antagelig fra ældre bronzealder (fig. 4)<sup>4</sup>. Kun én af dem er stadig bevaret, mens det om de to øvrige ved Nationalmuseets berejsning i 1897 er oplyst, at de "er sløjfet i mands minde". Det har derfor været helt naturligt, at man i sin tid gav gården navnet Højvang.



Fig. 5. Bronzealderhuset ved Kalvslund set fra vest. Konturerne af huset, der er sprøjtet med Roundup, ses tydeligt i græsmarken. Til venstre i baggrunden ses den nærliggende bronzealderhøj. Foto: Stig Jensen.

### Huset

Som det fremgår af fig. 3 ses aftegningerne af huset ret tydeligt i kornmarken. Det var dog svært at foretage en opmåling af anlægget i det høje korn, men her blev vi hjulpet af gårdejer Bernhard Brunsgaard, der fik en genial idé. Inden marken blev høstet, sprøjtede han samtlige synlige "stolpehuller" med Roundup. Marken var i udsæd, dvs. at der i bunden af kornmarken spirede græs frem, der skulle gøre området tjenlig til græsning efter høsten. Giften dræbte græsset, hvor "stolpehullerne" var sprøjtet, og efter høsten fremstod konturerne af huset som orangegule, visne aftegninger i den ellers så grønne græsmark (fig. 5).

Nu var en opmåling mere bekvem og sikker. Huset har været ca. 48 m langt og 9 m bredt. Midt ned gennem huset var placeret ca. 10 sæt tagbærende stolper, der stod parvist. I hver af væggene har stået ca. 25 kraftige stolper.

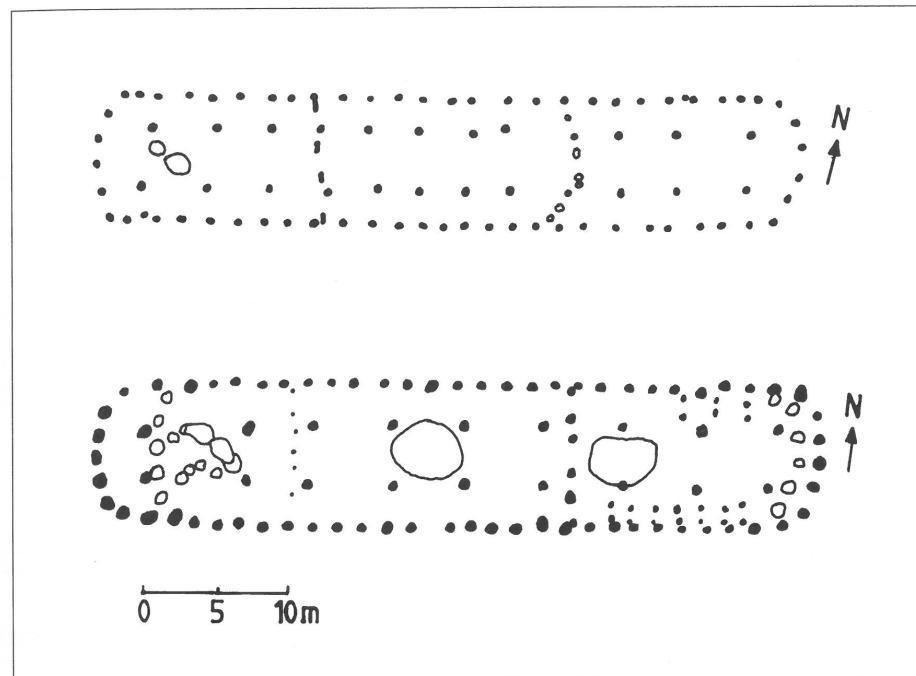


Fig. 6. Tegning af husene fra Store Tyrrestrup og Vojens. Efter Nilsson 1994 og Ethelberg 1995.

Som nævnt er der tidligere fundet to lignende huse fra ældre bronzealder - ved Store Tyrrestrup i Vendsyssel og ved Vojens i Sønderjylland<sup>5</sup>. Disse huse måler henholdsvis 48 x 9 m og 50 x 10 m (fig. 6). Vores hus ved Højvang i Kalvslund er i størrelse og konstruktion nærmest identisk med de to andre, og det er derfor nærliggende at datere det til samme periode.

Kæmpehusene fra ældre bronzealder er imponerende og konstruktionen af dem må have ligget tæt på grænsen af, hvad man har formået på dette tidspunkt - ca. 1400 år f.kr. Man skal da også omkring 1800 år frem i tiden, til yngre romersk jernalder, før man har kendskab til et hus af samme størrelse<sup>6</sup>. Det drejer sig om "Gudmehallen" fra Østfyn, der af udgraverne benævnes som kongeligt byggeri. Dette hus er dog anderledes konstrueret og kan let udskilles fra bronzealderhusene. Herefter skal vi springe helt frem til Lejrehallerne fra vikingetiden, før vi igen finder huse af samme, vældige dimensioner<sup>7</sup>. Også disse huse sættes i

forbindelse med kongemagten.

Hvorledes skal vi forklare kæmpehusene fra ældre bronzealder? Huset fra Vojens synes at have haft stald i østenden, og opdelingen med beboelse og ildsted i vestenden tyder på, at det blot har været beboet af en enkelt familie<sup>8</sup>. Desuden ser det ud til, at der kan have været knyttet bronzestøbning til både huset fra Store Tyrrestrup og Vojens.

Bronzealderens fornemme gravhøje viser, at vi har at gøre med et hierarkisk opbygget samfund, hvor der har været stor forskel på fattig og rig. Periodens kæmpehuse skal utvivlsomt knyttes til et socialt højt niveau i dette hierarki - muligvis et samfundslag, der havde herredømmet over fremstillingen af de vigtige bronzenestande. En undersøgelse af huset ved Højvang vil antagelig kunne kaste nyt lys over denne problemstilling. Indtil da er jeg villig til at indgå væddemål om, at den her foreslåede datering vil vise sig at holde stik.

## Noter

1. Højvang, Kalvslund Sogn, Ribe Herred og Amt. J. nr. ASR 1223.
2. Jensen 1987, fig. 3.
3. Se Ethelberg 1995 og Nilsson 1994. Museumsinspektør Per Ethelberg, Haderslev Museum, har venligst haft fotografierne af huset til vurdering og er enig i den her foreslåede datering.
4. Sb. nr. 2, 3 og 4 i Kalvslund Sogn.
5. Ethelberg 1995 og Nilsson 1994.
6. Sørensen 1994.
7. Christensen 1991.
8. Ethelberg 1995, s. 15.

## Litteratur

- Christensen, Tom: Lejre Beyond Legend - The Archaeological Evidence. *Journal of Danish Archaeology*, 1991, s. 163-185.
- Ethelberg, Per: Den fjerde kæmpehal. *SKALK* 1995:3, s. 11-15.
- Jensen, Stig: Gårde fra vikingetiden ved Gl. Hviding og Vilslev. *Mark og Montre* 1986-87, s. 5-25.
- Nilsson, Torben: Store Tyrrestrup. En vendsysselsk storgård med bronzedepot fra ældre bronzealder. *KUML* 1993-94, s. 147-154.
- Sørensen, Palle Østergaard: Gudmehallerne. Kongeligt byggeri fra jernalderen. *Nationalmuseets Arbejdsmark* 1994, s. 25-39.

## Summary

*In the summer of 1997 the outline of a large house from the early Bronze Age was ascertained in a corn field about 8 km northeast of Ribe. The house lies on a terrace alongside Hjortvad stream, and it measures roughly 48 x 9 m. Only two similar houses have previously been found: - in Vendsyssel (north Jutland) and in south Jutland. These enormous houses are probably connected in some way with a socially high-standing level in the hierarchically society of the Bronze Age.*

Stig Jensen, antikvar  
Den antikvariske Samling i Ribe

# Et ornamenteret fibel-fragment fra Enderup ved Hviding

Af Karen Høilund Nielsen

*Et af de første metalfund fra området syd for Ribe fra det ellers ret fundfattige 7. årh. er et fragment af en rektangulær pladefibula med stil C dyreornamentik fra Enderup ved Hviding. Fundet er fra samme område som storgårdene fra Dankirke og Gammel Hviding. Med netop den nævnte ornamentik er det usædvanligt, at der er tale om en fibula, idet det samlede materiale med denne ornamentik ellers udelukkende er knyttet til højstatus våben- og hesteudstyr. Alle genstande med denne stil er formodentlig produceret i Danmark, men kun fiblerne er begrænset til Danmark. De rige våben- og hesteudstyr spredtes også til Sverige og Finland med høvdinge, der som unge krigere havde været i den danske konges hird. Alle genstande med den pågældende stil er knyttet til de højere sociale lag, hvilket derfor også kan formodes at være tilfældet med Enderup-fiblen. Dermed indikerer den tilstedeværelsen af et endnu ikke lokaliseret stormandsmiljø fra 7. årh. i området syd for Ribe.*

Man har nu i snart mange år indledt artikler om germanertidens fund med et par ord om, hvor fundfattig en periode det er. Sydvestjylland var blot for metaloldstager med en sikker datering til 6.-7. årh., da Mogens Ørnsnes kortlagde materialet i begyndelsen af tresserne<sup>1</sup> og, på nær et par fund fra selve Ribe, var det stadig tilfældet, da jeg kortlagde materialet i slutningen af firserne<sup>2</sup>.

Billedet er nu langsomt ved at ændre sig, også i Sydvestjylland. En gravplads som Hjemsted<sup>3</sup> bragte gravfundene et stykke ind i 5. årh. En bebyggelse som Dankirke<sup>4</sup> med sit meget rige materiale, førte (højstatus) bebyggelserne op i 5. årh. I den anden ende af germanertiden vakte den ældste handelsplads i Ribe<sup>5</sup> stor opmærksomhed både ved sin tidlige datering til begyndelsen af 8. årh. og ved sine ret store mængder mønter af typer, som også forekom på Dankirke, her med en datering til sent 7.-tidligt 8. årh.<sup>6</sup> Der synes derimod stadig at være forholdsvis få fund fra 6./7. årh. Enkelte fund af angelsaksisk/frisisk karakter kan stamme fra 5. og 6. årh.<sup>7</sup>, og et lille antal rektangulære pladefibler fundet i forbindelse med handelspladsen Ribe, kan oprindeligt have været produceret i 7. årh.<sup>8</sup>

Derfor er fundet af et fibelfragment fra netop denne periode, endog med særdeles fin ornamentik på, særdeles kærkomment. Og forhåbentlig er det kun begyndelsen.

## Fundstedet

Fibelfragmentet blev fundet på én af Martin Juli-

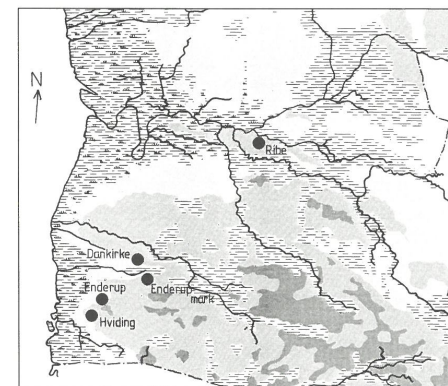


Fig. 1. Udbredelsen af jernalderfund omtalt i teksten. Tegning: B. Nielsen.

us' marker vest for Enderup, Hviding Sogn<sup>9</sup> i forbindelse med detektorafsøgning af et bopladsområde fra romersk jernalder og middelalder<sup>10</sup>. Fundstedet ligger på kanten af geesten ud mod marsken, hvilket er karakteristisk for bopladserne i dette område i den yngre jernalder (fig. 1)<sup>11</sup>.

## En rektangulær pladefibula

Hvad der er levnet af en fin pladefibula med dyreornamentik fra Enderup, er et uanseeligt fragment med lidt uregelmæssig ornamentik (fig. 2a). Fragmentet er af støbt bronze med forgyldning. Det er ca. 2 cm x 2,6 cm stort og afbrudt på tre sider allerede i oldtiden. Motivet er indrammet af en bred,



Fig. 2. Fragment af rektangulær pladefibula fra Enderup, ASR 435x14. Mål 1:1. Tegning: Sten Henriksen.

en smal og en bred, lav vulst, hvoraf kun stykket langs den ene oprindelige side er bevaret. Fladen indenfor er dækket med dyre- og båndornamentik. På bagsiden er der furer langs kanten.

Fragmentet må oprindeligt have været rektangulært. På baggrund af symmetrien i ornamentikken kan det beregnes, at den oprindelige størrelse har været 3,6 cm x mindst ca. 7 cm. Der ikke er spor efter nålefæste eller nåleskede. På den anden side findes de fine furer på bagsiden (fig. 2b) aldrig på beslag, men kun på rektangulære pladefibler. Det er derfor mest sandsynligt, at der her er tale om en rektangulær pladefibula ornamenteret med dyrestil C kombineret med bånd- og knudeornamentik; et af de første af sin art og dermed ganske usædvanligt. En enkelt fibula fra Bejsebakken syd for Aalborg kan eventuelt også knyttes hertil. I stedet for en sammenslynget dyreornamentik er her imidlertid syv enkeltstående heste med ramme-

værk og en enkel knudeornamentik imellem. Det er således en hel anden måde at organisere ornamentikken på<sup>12</sup>.

Motivet i ornamentikken er et dyrehovede med en krop, der slynger sig i en løkke (fig. 3). På fragmentet kan ses et helt og dele af to andre hoveder. Hovederne består af et aflangt egentligt hoved med såkaldt hagespids og med rundt øje (fig. 4). Løst sammenføjet dermed er kæberne, hvor den øverste kæbe ender i en trekant, og den nederste svinger nedad ved afslutningen. Kroppen er båndformet og består af to parallelle linier. Rummet omkring dyrene er udfyldt med bånd- og knudeornamentik.

Ornamentikken kendes fra en række fund fra Danmark, Sverige og Finland, hvor den betegnes stil C<sup>13</sup>. Stil C er én ud af en række stilarter, der omfatter sindrigt sammenslyngede, stiliserede dyr. Stilene omfatter stil B fra anden halvdel af 6. årh. og stil C og D fra 7. årh.<sup>14</sup>

Alle hidtil kendte genstande med stil C (og evt. den senere stil D) i kombination med bånd- og knudeornamentik er dele af forskellige former for beslag til våben og hestetøj. Derfor er det så usædvanligt, at der her er tale om en fibula. Daterings-



Fig. 3 og 4. Øverst ses en udtegning af ornamentikken og delvis rekonstruktion af pladefiblen fra Enderup, og nederst en udtegning af dyrehovedet. Tegning: B. Nielsen.

mæssigt hører stykket hjemme i begyndelsen af 7. årh. En periode, som er karakteriseret både af mange rektangulære pladefibler og af forskellige versioner af stil C<sup>15</sup>.

#### Fundsammenhæng

Det øvrige materiale fra Enderup omfatter bopladsmateriale fra ældre romersk jernalder og middelalder samt enkeltobjekter fra vikingetid og middelalder. Den eneste genstand, der kan være nogenlunde samtidig med bronzefragmentet, er en øjeeperle (blå med rød-gul-hvidt øje). Der er endnu ikke fundet strukturer, hvortil fundet kan knyttes. Fiblen kan stamme fra enten en oppløjet grav eller bebyggelse, eller den kan være helt tilfældigt tabt.

Gravfund fra 7. årh. er sparsomme. Den geografisk nærmeste plads er gravpladsen ved Rosenallé, Ribe, som imidlertid først er fra 8. årh. Af de der udgravede 25 grave var alle på én nær brandgrave<sup>16</sup>. Ingen af gravene indeholdt genstande af samme karakter som Enderup stykket. Den mest omfattende gravplads fra perioden er Lindholm Høje, der ligger nord for Aalborg<sup>17</sup> og dermed udenfor det sydvestjyske område. Gravpladsens grave fra 7. årh. er alle - som tilfældet var med Rosenallé - brandgrave, men de var tillige forsynet med stensætninger.

Da grave i Enderup-området fra 7. årh. mest sandsynligt må være brandgrave, og Enderup stykket ikke er ildpåvirket, stammer fibelfragmentet næppe fra en grav<sup>18</sup>. Det må derfor enten være tilfældigt tabt eller stamme fra en endnu ikke lokaliseret bebyggelse.

#### Den øvrige bebyggelse i området syd for Ribe

Fund fra yngre jernalder og vikingetid er ikke så hyppige i området mellem Ribe og Rejsby Å. Men en række findes dog, hvoraf nogle er særdeles interessante. Fra 5./6. århundrede stammer et bopladsfund fra Enderup Mark, et par kilometer øst for nærværende fund, hvor der fandtes ret store mængder slagger fra jernfremstilling<sup>19</sup>. Nogle få kilometer mod syd ligger Høgsbro, som er fra samme periode, men med et andet inventar. Her var ingen jernslagge, men bl.a. glasskår og fibelfragment<sup>20</sup>. Dankirke, der ligger godt en kilometer nordnordøst for Enderup, daterer sig fra sam-

me periode og omfatter fund af formodentlig et handelshus med store mængder glasskår fra franske glasbægre og masser af glasperler. Netop dette hus er nedbrændt i slutningen af ældre germansk jernalder<sup>21</sup>. Bebyggelsen og fundmaterialet antyder, at der er tale om en storgård, hvis høvding formodentlig har formidlet handelen med luksusvarer i området<sup>22</sup>. Rester af en sølvrelieffibula fra det nedbrændte hus markerer også beboerens høje status<sup>23</sup>. Endelig findes på Dankirke en række mønter fra sent 7. årh og tidlig 8. årh., som dog ikke kan knyttes til de udgravede strukturer på pladsen<sup>24</sup>, men som kan være spor efter et senere handelshus på pladsen.

Alle disse pladser knytter sig primært til ældre germansk jernalder (400-530 e.Kr.) og repræsenterer flere forskellige sociale niveauer, medens ingen pladser i området med sikkerhed kan henføres til den ældre del af yngre germansk jernalder (530-700 e.Kr.), men nok til den yngre del (8. årh.). Da dukker nemlig et stort gårdsanlæg op i Gammel Hviding, som ligger mellem Enderup og Høgsbro. Gårdens ældste dele er fra 8. årh., og den fortsætter ind i middelalderen, men der findes fund fra langt tidligere perioder: dels en ældre romertidsboplads, dels en række løstfundne genstande fra ældre germansk jernalder, hvortil man dog ingen anlægsspor har fundet. Stig Jensen antyder, at de kan stamme fra oppløjede grave<sup>25</sup>. Gårdsanlægget, som gennemgår en omfattende udvikling fra 8. årh. til tidlig middelalder, omfatter ved slutningen af vikingetiden bl.a. et såkaldt Trelleborg-hus. Dette antyder i sig selv stedets sociale position. Gården opgives omkring 1200 formodentlig efter nogle stormflodskatastrofer. Bebyggelsens rigdom og fund af håndværksspor samt dens mulige tilknytning til handel<sup>26</sup> placerer den i et rigt og højtstående socialt miljø. Indtil videre er den eneste mulige forgænger i området Dankirke, men fibelfragmentet fra Enderup antyder, at et højt socialt miljø må have været til stede også i den mellemliggende periode, således at den afvigelser af en særlig social overklasse, som synes at finde sted fra yngre romertid<sup>27</sup>, ikke brydes, men er en kontinuerlig udvikling. Forudgående for udviklingen i vikingetiden må man forvente, at de store jordbesiddere har udskilt sig og erhvervet stadig mere jord, for at det kan resultere i en storgård som



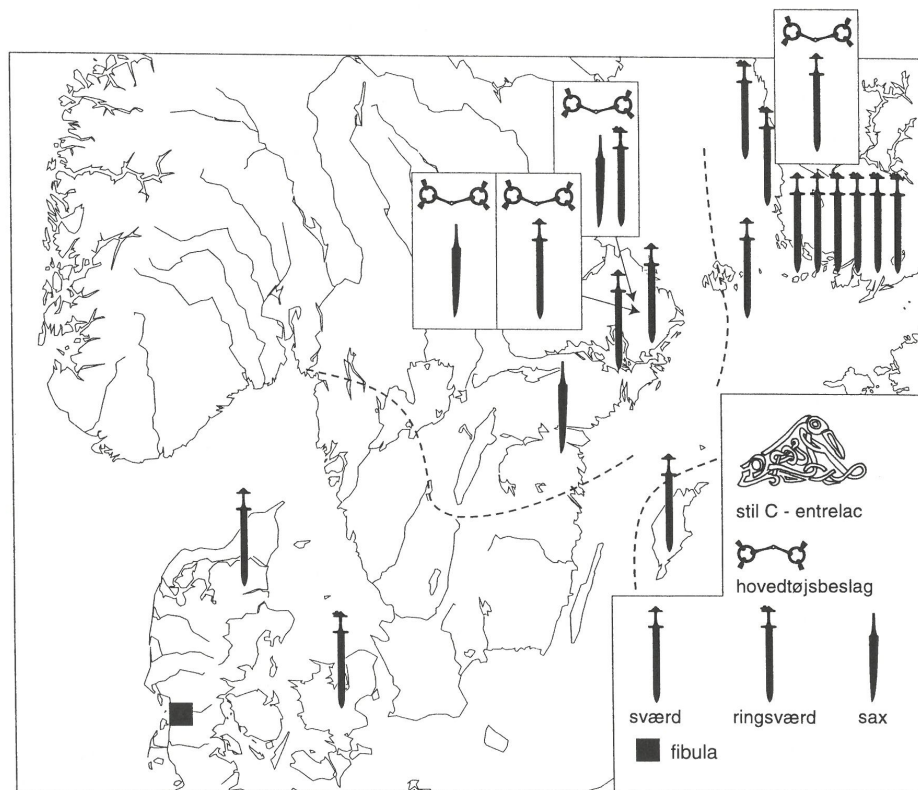


Fig. 5. Udbredelsen af stil C kombineret med bånd- og knudeornamentik fordelt på genstandstyper. Det bemærkes, at alle kendte forekomster af denne version af stil II er fra våben og beslag til seletøj med undtagelse af fiblen fra Enderup. De samtidige territoriale afgrænsninger er markeret, jvf. Høiland Nielsen 1991, og omfatter områderne Sydsandinavien, Gotland, Mälårregionen og Finland. Indramning markerer, at de pågældende genstande stammer fra samme grav. Kort: Jørgen Mührmann-Lund.

den i Gammel Hviding og også for at skabe den økonomiske baggrund for udviklingen af handelspladsen Ribe<sup>28</sup>, der er samtidig med den ældste storgård i Gammel Hviding. Enderup-fundet bringer os forud for dette, og pladefiblen er repræsentant for en fundmæssigt endnu meget sparsomt belagt periode. Imidlertid er fundet i et nordisk perspektiv af stor betydning.

#### Enderup-fiblen i nordisk perspektiv

Stil C kombineret med bånd- og knudeornamentik findes udbredt i Finland, det svenske fastland og i Danmark (fig. 5). Bortset fra fiblen fra Enderup stammer alle de fundne eksempler fra våbenudstyr og som oftest fra rige grave. Materi-

alet omfatter en række finske sværd og ringsværd, der er fundet i lokale høvdingegrave og blandet med lokalt finsk udstyr. I Sverige stammer de fleste fund fra meget rige bådgrave i Uppland, specielt Vendel grav I<sup>29</sup> indeholder både sværd og hovedtøj med denne stil (fig. 6a-b). Et af hovedtøjsbeslagene har et dyrehovede, der er omtrent identisk med dyrehovederne på Enderup-fiblen (fig. 6c). Medens asymmetri er meget karakteristisk for ornamentikken på beslagene fra Vendel I, er symmetri dog fremherskende på Enderup-fiblen. Beslagene fra Lindholm Høje (fig. 7) stammer fra brandgrave og er temmelig nedsmeltede<sup>30</sup>, hvorfor det er vanskeligt at sammenligne detaljer i ornamentikken. På det ene beslag er der imidlertid

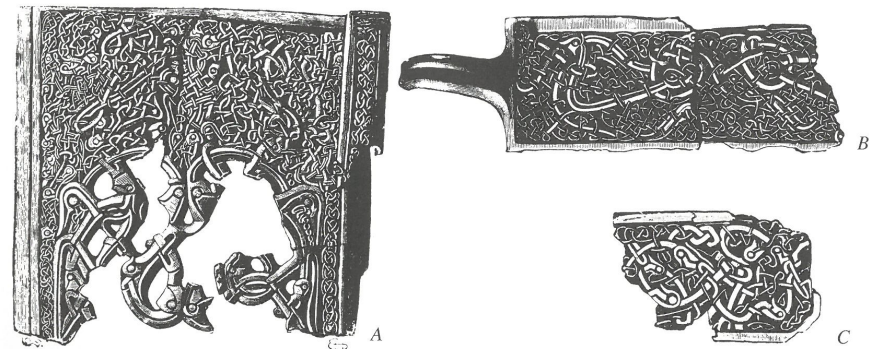


Fig. 6. Beslag fra Vendel grav I: a: mundblik til sværdskele; b: bidringsbeslag; c: rembeslag. Alle af forgyldt bronze og ornamenteret i stil C kombineret med bånd- og knudeornamentik. Mål: 1:1. (Efter Stolpe & Arne 1912, Pl. I,2, IX,11 og 15).

også her en båndformet krop bestående af to parallelle bånd. De få rester i brandgravene på Lindholm Høje lader formode, at en del af disse oprindelig kan have været ret så rige.

Ornamentikken på Enderup-fiblen passer således ind i det generelle billede af stil C med bånd- og knudeornamentik. Kvalitetsmæssigt ligger stykket i den bedre ende.

Stil C med bånd- og knudeornamentik knytter sig næsten udelukkende til våbenudstyr fra de højere sociale lag. Sammenligner man med analyser af de øvrige dyrestile i sent 6. årh. og i 7. årh., så tegner der sig et interessant billede (fig. 8): For det første findes i Sverige og Finland kun højstatus våben med disse stile og generelt kun i rige gravfund. I Danmark derimod findes de på et bredt udsnit af fibler, våbenbeslag og hovedtøjsbeslag. Samtidig har analyser af stilenes enkeltelementer vist, at kun i det danske område, incl. Skåne, kan man følge hele stiludviklingen i detaljer. I Sverige

og Finland derimod forekommer kun dele af denne udvikling, og tilsyneladende kommer det lidt i bølger<sup>31</sup>. Disse forhold har ledt til den hypotese, at våbenudstyr med de pågældende stile er fremstillet i Danmark, måske endda i værksteder knyttet til den danske konge, og spredt på den danske konges foranledning<sup>32</sup>. Enderup-fiblens kvalitet står ikke tilbage for våben- og hovedtøjsbeslagene med samme stil, hvorved en høj "social status" måske også kan knyttes til den.

Man kan undre sig over, at våbenudstyr og hovedtøj med dyrestilsornamentik i større antal ender i Sverige og Finland, medens kun en mindre del findes i Danmark, hvor man til gengæld finder fibler i større antal med samme ornamentik. Forklaringen må være, at der ligger forskellige sociale betingede baggrunde bag spredningen af de to genstandsgrupper. Fibler vil almindeligvis spredes med de kvinder, der bærer dem. Der er i hvert fald frem til ca. 700 belæg for, at valget af smykker er etnisk betinget, hvilket klart giver sig udslag i, at næsten ingen fibler er spredt mellem Danmark på den ene side og Fastlandssverige og Gotland på den anden. Kun mellem Østersø-øerne og det nærmeste fastland ses der en vis udveksling af smykker. Der kan således være etniske grunde til, at smykker ikke spredes, men det kan også ligge i, at der ikke indgås giftermål mellem slægter fra forskellige områder, hvorved kvinderne ellers ville have spredt deres hjemlige smykker til deres mands region.

For våbenudstyrets vedkommende må sagerne hænge anderledes sammen. Fra skriftligt overle-

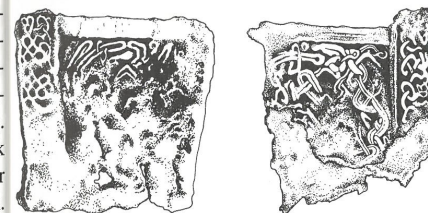


Fig. 7. To beslag fra Lindholm Høje. Begge af bronze og ornamenteret i stil C med bånd- og knudeornamentik. Den nære lighed til eksemplerne fra Vendel grav I på fig. 6 bemærkes. Mål: 1:1. Tegning: Jørgen Mührmann-Lund.

veret sagnmateriale og kontinentale kilder ved vi, at det var almindeligt for unge krigere at søge optagelse i fremmede kongers hird for derigennem at tilkæmpe sig ære i krig, førend de overtog deres nedarvede fædrene jord. Kriegerne svor kongen huld- og troskab, til gengæld sørgede kongen for deres fornødenheder og belønnede rigt en krigersk dåd<sup>33</sup>. Et eksempel fra *Beowulf*-kvadet giver et indtryk af, hvad en sådan belønning i bedste fald

kunne omfatte. Efter *Beowulf* for den danske kong har nedkæmpet uhyret Grendel og dets moder, belønnes han med en gylden standard, brynje, hjelm, sværd, otte heste, kongens egen sadel og en halsring af guld<sup>34</sup>. Da *Beowulf* kommer tilbage til sin egen herre, den gætiske kong Hygelac, bliver han belønnet med et arve-sværd, en stor mængde

land, en hal og et højsæde<sup>35</sup>. Andetsteds står nogle af pragtsværdene beskrevet som ringsværd med orme-ornamentik<sup>36</sup>, hvilket på det nærmeste lyder som en beskrivelse af sværdene ornamenteret med dyreornamentik fra sent 6. og 7. årh.

Beskrivelsen af *Beowulfs* belønning harmonerer ganske godt med, hvad man finder i de rige grave i Sverige og Finland. Samtidig kan en del af genstandene ud fra stilistiske analyser føres tilbage til Danmark. Det er derfor nærliggende at se en del af disse rige grave med dyrestil som repræsentanter for personer, der i deres ungdom var krigere i den danske konges hird. Spredningen af stilen afspejler den danske konges position i Norden. Formodentlig har andre konger anvendt anden dekoration til at markere det våbenudstyr med, som de gav deres skattede krigere.

#### Afslutning

Selvom fragmentet fra Enderup helt klart må være en fibula, må denne på grund af stilens sjældenhed og helt igennem høje status også være knyttet til det samme høje sociale samfundslag, som våben- og hestestyrer. Den oprindelige ejer af fiblen kan derfor meget vel have tilhørt kredsen omkring den danske konge, hvor nu end han måtte høre hjemme i 7. årh. At fundet netop er gjort i området syd for Ribe, er ikke overraskende, Dankirke og Gammel Hviding taget i betragtning. Her findes andre kvindesmykker af samme kvalitet, såsom sølvrelieffiblen fra Dankirke.

Der er således grund til at forvente, at stormandsbebyggelser fra 7. årh. også vil dukke op i området syd for Ribe. Her som andre steder i Danmark er det detektorfundene, som giver det første og hidtil ofte det eneste indblik i 7. årh.

#### Noter

1. Ørsnes 1966.
2. Høilund Nielsen 1991, fig. 1.
3. Ethelberg 1986.
4. Jarl Hansen 1990; 1991; Thorvildsen 1972.
5. Bencard et al. 1979; Jensen 1991a.
6. Bendixen 1972.
7. Jensen 1991b, s. 28, s. 30 samt et gravfund fra Okholm.
8. Høilund Nielsen under forberedelse; Jensen 1991a, s. 47.

9. Sb. 31. Enderup, Hviding Sogn og Herred, Tønder Amt. Fundet har nummer ASR 435 x 14.
10. Den Antikvariske Samling, Ribe, takkes for tilladelse til at publicere fundet. Rekognoscering af området er foretaget af antikvar Stig Jensen og museumsinspektør Per Kristian Madsen i 1984. I bl.a. 1994 er området afsøgt med metaldetektor af Jens Lau.
11. Jensen 1980, s. 31.
12. Johansen 1994, s. 25.
13. Olsén 1945; Ørsnes 1966. Går nu også under betegnelsen EKG2-3, jvf. Høilund Nielsen 1991, s. 139-142.
14. Ørsnes 1966.
15. Høilund Nielsen 1991, s. 132-133, s. 139-142.
16. Feveile, Jensen & Ljungberg 1990.
17. Høilund Nielsen 1994; Ramskou 1976.
18. Der findes dog brandgrave, hvor oldsagerne ikke er forbrændte, jvf. Madsen 1994, s. 135-136.
19. Jensen 1980, s. 23-25.
20. Jensen 1980, s. 25-29.
21. Jarl Hansen 1990, s. 233.
22. Jarl Hansen 1990, s. 239; Jensen & Watt 1993, s. 199.
23. Jarl Hansen 1991, s. 20-21.
24. Jarl Hansen 1990, s. 236.
25. Jensen 1991b, s. 27, s. 30.
26. Jensen 1991b, s. 36f.
27. Jarl Hansen 1990, s. 239.
28. Jensen 1991a, s. 67.
29. Stolpe & Arne 1912.
30. Høilund Nielsen 1991, s. 142-143; 1994, s. 34.
31. Høilund Nielsen 1991.
32. Høilund Nielsen i 1997.
33. Høilund Nielsen i 1997; Steuer 1987.
34. *Beowulf* 1020-48.
35. *Beowulf* 2190-2196.
36. *Beowulf* 1563-4, s. 1698.

#### Litteratur

- Bencard, M.: Wikingerzeitliches Handwerk in Ribe. Eine Übersicht. *Acta Archaeologica* 49, 1978, s. 113-138.
- Bendixen, K.: Mønterne fra Dankirke. *Nationalmuseets Arbejdsmark* 1972, s. 61-66.
- Beowulf*. Text and Translation. Translated by John Porter. 1991.
- Ethelberg, P.: *Hjemsted - en gravplads fra 4. og 5. årh. e. Kr.* Haderslev 1986. (=Skrifter fra Mu-

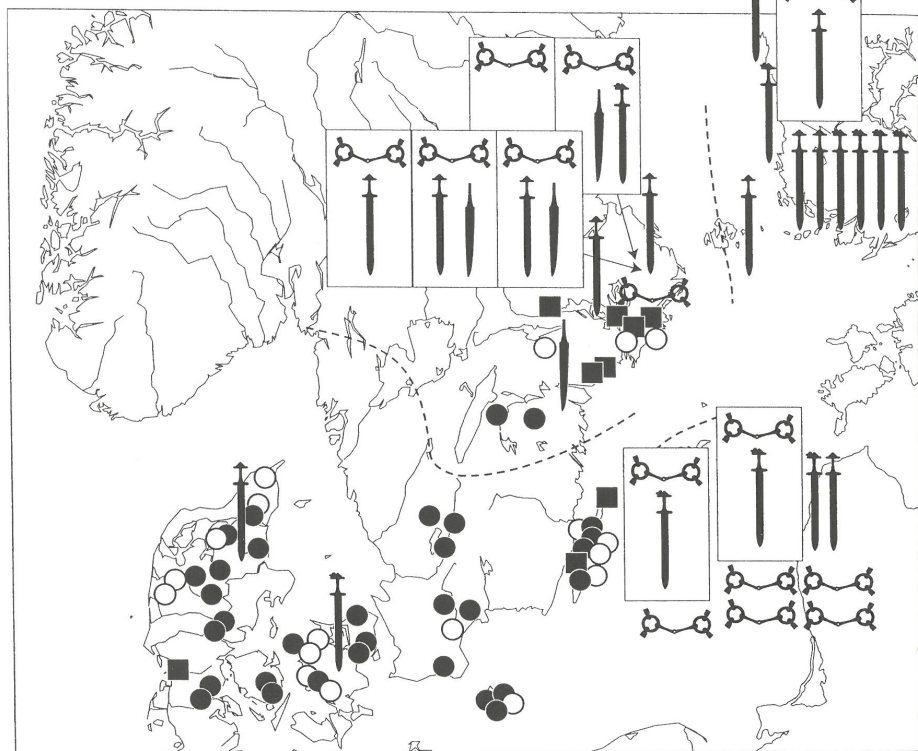


Fig. 8. Udbredelsen af hele stil C/EKG2-3 fordelt på genstandstyper. Det bemærkes, at de kendte forekomster af denne version af stil II stammer både fra smykker og fra våben og beslag til seletøj. Det bemærkes, at fiblerne har tyngdepunkt i Sydskandinavien, medens våbnene primært er knyttet til Gotland, Mälårregionen og Finland. De samtidige territoriale afgrænsninger er markeret, jvf. Høilund Nielsen 1991, og omfatter områderne Sydskandinavien, Gotland, Mälårregionen og Finland. Indramning markerer, at de pågældende genstande stammer fra samme grav. Kort: Jørgen Mührmann-Lund.

14

seumsrådet for Sønderjyllands Amt, 2).

Feveile, C., S. Jensen & K. Ljungberg: Ansgars Ribe endelig fundet - rapport over en udgravning ved Rosenallé i Ribe 1989. *By, marsk og geest 1*, 1988, s. 29-53.

Høilund Nielsen, K.: Centrum og periferi i 6.-8. årh. Territoriale studier af dyrestil og kvindesmykker i yngre germansk jernalder i Syd- og Østskandinavien. I: P. Mortensen & B. M. Rasmussen (ed.): *Fra Stamme til Stat i Danmark 2: Høvdingesamfund og Kongemagt*. Højbjerg 1991, s. 127-154. (=Jysk Arkæologisk Selskabs Skrifter XXII:2).

Høilund Nielsen, K.: Lindholm Høje gravpladsen. I: *Lindholm Høje. Gravplads og Landsby*. Aalborg 1994, s. 27-38.

Høilund Nielsen, K.: Retainers of the Scandinavian Kings. An alternative interpretation of Salin's Style II (sixth-seventh centuries AD). *Journal of European Archaeology 5.1*. 1997, s. 154-172.

Høilund Nielsen, K.: The Bronze, Silver and Lead in the 8th century deposits and some Pre-medieval Stray Finds. I: M. Bencard (ed.): *Ribe Excavations 1970-1976*, vol. 5. (under forberedelse). Esbjerg.

Jarl Hansen, H.: Dankirke. Jernalderboplads og rigdomscenter. Oversigt over udgravningerne 1965-1970. *Kuml 1988-89* (1990), s. 201-247.

Jarl Hansen, H.: Dankirke. En myte i dansk arkæologi. I: C. Fabech & J. Ringved (ed.): *Samfundsorganisation og Regional Variation. Norden i romersk jernalder og folkevandringsstid*. Højbjerg 1991, s. 15-23. (=Jysk Arkæologisk Selskabs Skrifter XXVII).

Jensen, S.: To sydvestjyske bopladser fra ældre germansk jernalder. Jernalderbebyggelsen i Ribeområdet. *Mark og Montre 1980*, s. 23-36.

Jensen, S.: *Ribes Vikinger*. Ribe 1991 (a).

Jensen, S.: Metalfund fra vikingetidsgårdene ved Gl. Hviding og Vilslev. *By, mark og geest 3*, 1990 (1991) (b), s. 27-40.

Jensen, S. & M. Watt: Handelscentre og centralpladser. I: S. Hvass & B. Storgaard (ed.): *Da klunger i muld... 25 års arkæologi i Danmark*. Aarhus 1993, s. 195-201.

Johansen, E.: Lindholm Høje og Limfjorden. I: *Lindholm Høje. Gravplads og Landsby*. Aalborg 1994, s. 17-26.

Madsen, O.: Søndervang ved Bjerre. En østjysk gravplads fra yngre germansk jernalder og vikingetid. *Kuml 1991-92* (1994), s. 105-149.

Olsén, P.: *Die Saxe von Valsgårde I*. Uppsala og Stockholm 1945. (=Valsgårdstudien II).

Ramskou, T.: *Lindholm Høje Gravpladsen*. København 1976. (=Nordiske Fortidsminder Serie B - in quarto Bind 2).

Steuer, H.: Helm und Ringschwert. Prunkbewaffnung und Rangabzeichen germanischer Krieger. Eine Übersicht. *Studien zur Sachsenforschung 6*. 1987, s. 189-236.

Stolpe, H. & T. J. Arne: *Graffältet vid Vendel*. Stockholm 1912.

Thorvildsen, E.: Dankirke. *Nationalmuseets Arbejdsmark 1972*, s. 47-60.

Ørnsnes, M.: *Form og Stil i sydskandinaviens yngre germanske jernalder*. København 1966. (=Nationalmuseets Skrifter. Arkæologisk-historisk række XI).

### Summary

*A fragment of a rectangular brooch with decoration in Animal Art Style C from Enderup, Hviding, is one of the first metal objects from the region south of Ribe from the otherwise poorly represented 7th century. The brooch fragment comes from the same region as the "manors" from Dankirke and Gamme Hviding. For this specific ornament style it is unusual that it is found on a brooch as all other objects with this decoration are high-status weapons and horse-harnesses. All objects ornamented with this style are most likely produced in Denmark, but only the brooches are delimited to the Danish area. The rich weaponry and horse-harnesses were spread also to Sweden and Finland with the chieftains that in the youth were retainers of the Danish king(s). All objects in this specific style are tied to the upper social levels, which may therefore also be the case of the Enderup-brooch. Thus, it indicates the existence of a not yet localised manor from the 7th century in the region south of Ribe.*

Karen Høilund Nielsen, mag. art.  
Byagervej 160  
8330 Beder

## En frankisk gravsten i Ribe

### Af Torsten Capelle

I 1991 blev der fundet en 16,7 cm høj og 10,4 cm bred, kasseformet sandsten i Ribes ældste kulturlag. Stenen, der er ornamenteret med indridsede furer, er en "fremmed fugl" i Norden. Det har oprindeligt været en frankisk gravsten, og hvorledes den har fundet vej til Ribe, kan der kun gisnes om.

Ved udgravningerne af Ribes ældste kulturlag er der gennem årene fremkommet tusindvis af spændende fund - heriblandt en del ganske overraskende. Én af de væsentligste undersøgelser fandt sted ved Posthuset i 1990-91 (fig. 1)<sup>1</sup>. Blandt de mange spændende fund herfra er en bearbejdet sten fra Rhinegnene en ægte sjældenhed i nordisk sammenhæng<sup>2</sup>. Stenen blev i første omgang tolket som en tilfældig bygningsten, der kunne være kommet herop som ballast i et skib<sup>3</sup>. Den fremkom i et kulturlag fra perioden ca. 720-750, hvor den ikke synes at have haft nogen funktion<sup>4</sup>.

Det drejer sig om en ornamenteret, lys gullig sandsten af afrundet kasseform, 16,7 x 10,4 x 8,3 cm stor (fig. 2 og 3). Den ene korte ende er den eneste, der ikke er dekoreret, og det har antagelig været den oprindelige standflade. Den anden, øverste

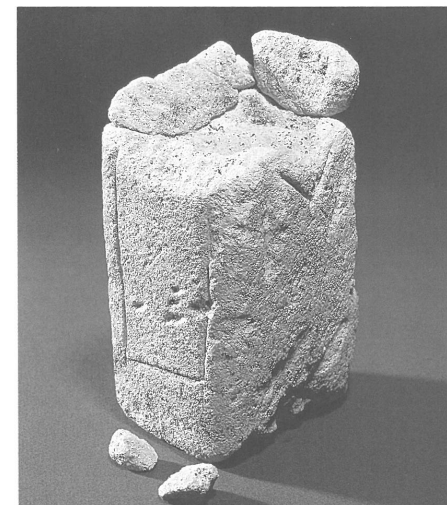


Fig. 2. Ornamenteret sandsten fundet i kulturlagene fra det vikingetidige Ribe. Foto: Rita Fredsgaard Nielsen.

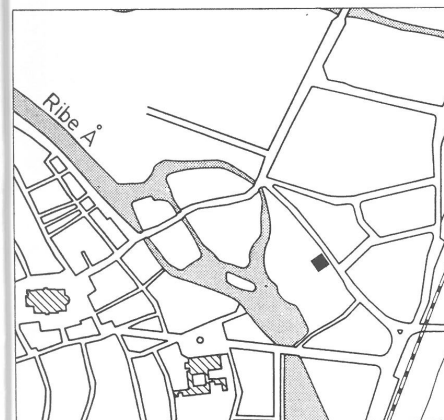


Fig. 1. Posthusudgravningens placering i Ribe. Tegning: Børge H. Nielsen.

korte ende har været forsynet med en firkantet, trugformet udhugning. Denne er ikke helt bevaret, men randafslutningen viser, at den her angivne højdeangivelse må være den oprindelige.

Alle fire langsider er kun udsmykket med få streger, der er anbragt som dybe karvsnitlinier. På begge smalsider danner de en tresidet ramme, der sandsynligvis oprindeligt har haft en - nu bortslidt - afslutning for oven (fig. 3a og 3d). På den ene bredside kan man for oven se en nedadvisende vinkel samt en lille lodret streg (fig. 3e). Den anden bredside er udsmykket på en større del af fladen og må derfor regnes for stenes udstillede eller fremadrettede side (fig. 3b). Her er det centrale motiv en

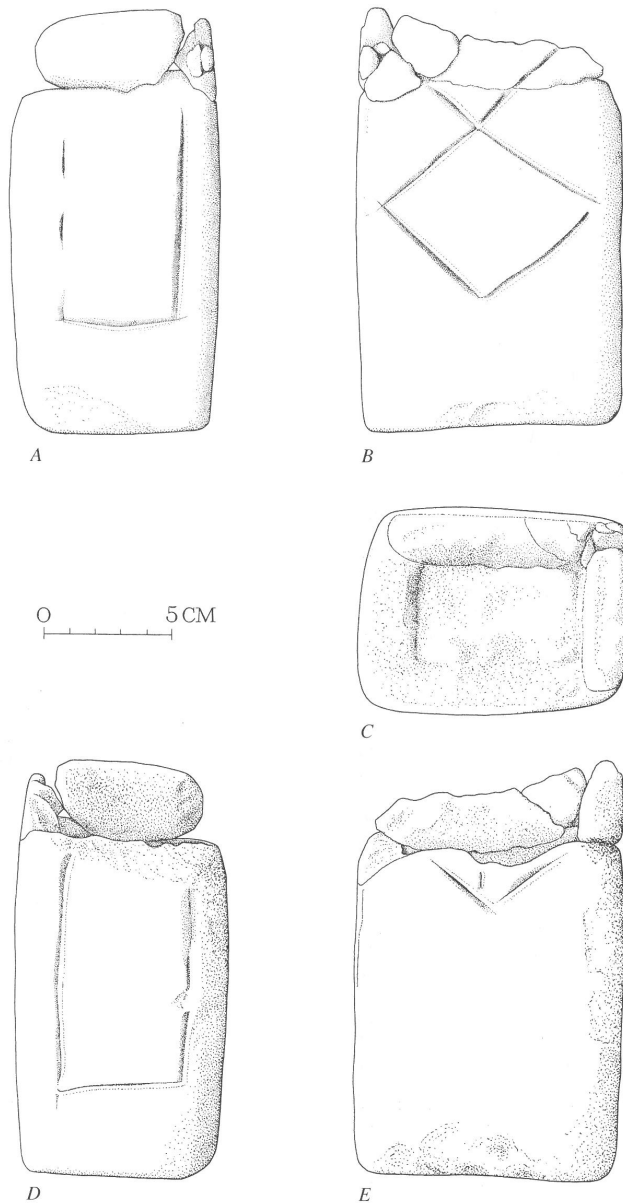


Fig. 3. Den ornamenterede sandsten set fra siden og fra oven. Tegning: Aage Andersen.

rombe, hvortil der slutter sig en vinkel, der er åben opad. Hvordan de fuldstændige ornamenter på de to breddsider oprindelig har set ud, lader sig ikke afgøre alene ved hjælp af denne sten. For smalsidernes vedkommende kan man vel antage, at karvsnitlinierne afgrænser et billedfelt, som f.eks. kan have været udfyldt med farve.

Stenen er en "fremmed fugl" i Norden, og som oprindelsessted kan der kun være tale om det franske område, nærmere betegnet egnen fra det mellemste Rhinen til Østfrankrig, hvor der findes lignende genstande. Det vil sige et område, hvor det tidligere - hos den provinsialromerske befolkning - har været skik at rejse synlige gravmonumenter, hvoraf adskillige var forsynet med indskrifter<sup>3</sup>. De bearbejdede sten herfra var fremstillet af sandsten, kalksten, tuf eller basalt og har tjent som gravsten

på den tids karakteristiske rækkegravpladser. Den mest fremragende repræsentant for denne gruppe er uden tvivl den berømte sten fra Niederdollendorf<sup>6</sup>. Ingen af disse sten er imidlertid fundet i deres oprindelige position, og som regel er de ikke forsynet med figurlig ornamentik.

Enkelte stykker, der delvis er forsynet med en udsmykning i lavt relief, fremkom for lang tid siden på forskellige fundsteder<sup>7</sup>, særlig i Trier-området<sup>8</sup>. Først for nylig er der dukket flere gravsten fra det 7. til det 11. århundrede op. De er fundet i sekundær position i og ved tidlige kristne kirker i Rhinlandet, hvor de f.eks. har været anvendt som byggemateriale<sup>9</sup>. Fundet af i alt 41 brudstykker af gravsten fra merovingertiden på gravpladsen i Saffig, Mayen-Koblenz Amt, har imidlertid givet nye og bemærkelsesværdige oplysninger om deres anvendelse<sup>10</sup>.

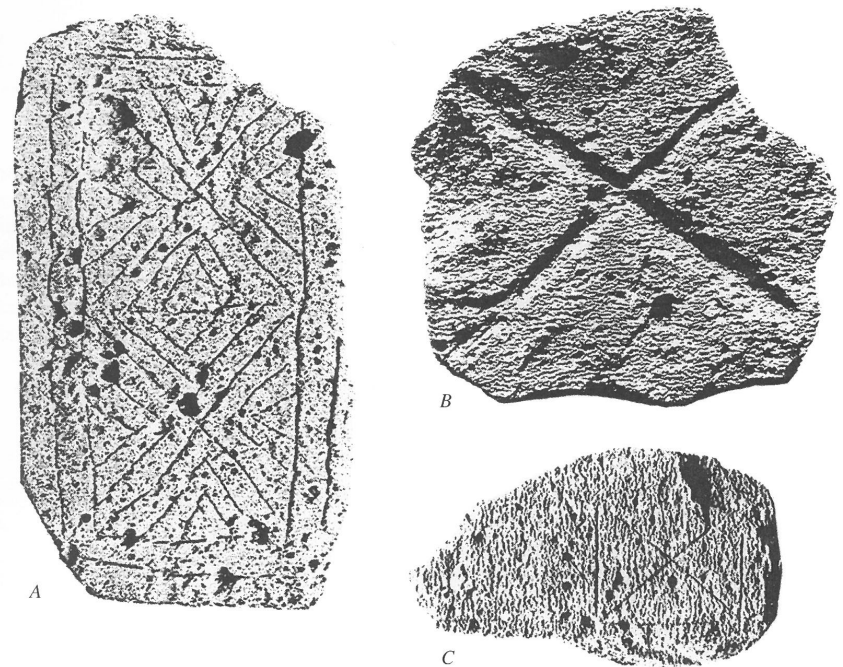


Fig. 4. Gravsten fra Saffig. Efter W. Melzer 1993. Afbildet 1:5.

Adskillige af stenene fra Saffig ligner Ribestenen - både med hensyn til det kasseformede udseende og den ringe størrelse. Udsmykningen, der ofte består af diagonalkors, vinkler og romber, begrænser sig næsten udelukkende til forsiden (fig. 4a-4c). Ligheden med Ribestenen ses desuden på de simple rande af enkle linier og indridsningsteknikken. På et sent eksemplar, der har ligget som en 2,05 m lang dækplade over en grav i Ehrangen ved Trier, er romber endda grundelementer i en stærkt abstraheret menneskefremstilling<sup>11</sup>. Som regel er de fragmentarisk bevarede sten, som i Ribe og Saffig, dog blot forsynet med rent geometriske motiver af symbolsk karakter. Disse kan absolut have været suppleret med farver, hvorved fremstillingerne for den samtidige betragter blev mere entydige at identificere.

Stenene fra Saffig må - ligesom stenene fra andre frankiske gravpladser - have været anbragt på overfladen som synlige markeringer af graven. De fremkom imidlertid alle som mere eller mindre bevarede sten eller som udvalgte brudstykker i sekundær position: enten som bevidst anbragt gravgods, eller snarere tilfældigt havnet i gravfylden i forbindelse med de hyppige plyndringer. I begge situationer sås meget varierende positioner. Man kunne forestille sig, at de sten, der bevidst var anbragt - delvis på let synlige steder - var tiltroet en amulettagtig afværgende funktion<sup>12</sup>, især da adskillige af dem var udstyret med ubestrideligt kristne lykketegn. Den ufuldstændigt bevarede ornamentik på Ribestenen kan være rester af sådanne tegn.

Den påfaldende, 6,5 x 4 cm store og 3 cm dybe fordybning på Ribestensens overside skal, i modsætning til ornamentresterne på de lodrette flader, ikke forstås som et tegn med særlig betydning. Den må snarere have haft et praktisk formål. Det drejer sig muligvis om en fast indhugget "skål" til optagelse af gaver ved mindefester. Det kan også tænkes, at fordybningen skal opfattes som en fast holder til et opretstående træmindesmærke. I såfald skulle Ribestenen have været basis for et større gravmonument.

Det ser ud til, at synlige kristne grave - endnu i anden halvdel af 7. århundrede - er blevet hensynsløst ødelagt af tilbageværende hedninger og/eller gravrøvere i Saffig, hvilket naturligvis også kan have været tilfældet andre steder. Det kan være årsagen

til, at synlige kendetegn for en sikkerheds skyld blev lagt ned i gravene - til dels pars pro toto, dvs. brudstykker som erstatning for hele sten<sup>13</sup>. Det frembød sikkert ikke nogen hindring at fjerne sten fra allerede ødelagte grave og transportere dem bort.

Man kan således med stor sandsynlighed bestemme den - i nordisk sammenhæng - så bemærkelsesværdige Ribestens oprindelse, tolkning og tidligere funktion. Tilbage står imidlertid overvejelserne om, hvordan og hvorfor den nåede til Ribe.

I første årtusinde er det gang på gang muligt at dokumentere klare forbindelser mellem Rhinlandet og Ribe. Fra udgravningerne i Ribe kan man nævne nogle ædelsten af rhinlandsk oprindelse - såkaldte gemmer fra romerske signetfingerringe<sup>14</sup>. Fra Ribes nære opland drejer det sig f.eks. om de rige romertids gravfund fra Brokær<sup>15</sup> og jernalderbopladsen ved Dankirke<sup>16</sup> - begge frem for alt karakteriseret ved værdifulde importgenstande. På denne baggrund er det ikke underligt, at en "unyttig" kuriositet som Ribestenen også kunne følge de vante veje til Norden.

Når man tager den lange afstand i betragtning, har det vel været sikrest at transportere skrøbelige varer som drikkeglassene fra Dankirke og tunge produkter som bronzefadene fra Brokær ad søvejen. Det samme gælder antageligt også Ribestenen. Med dens vægt på kun 1,85 kg var den som enkeltstykke lidet egnet som ballast i et skib. Tilbage står egentligt kun forklaringen: en slags medfølgende fragtgods til ubekendt anvendelse i en tid, da sådanne alligevel ikke mere stod på de frankiske kirkegårde, idet nekropolerne (gravpladserne) ofte var afløst af nye sepulchurer (enkelte begravelser) ved kirkerne.

Hvad hensigten med at transportere stenen til Ribe end har været, er den udtryk for den kontakt med den frankiske verden, som opstod længe før 8. århundrede.

#### Noter

1. ASR j.nr. 9.
2. Inventarnummer ASR 9x403.
3. Jensen 1991, s. 19.
4. Fase C, jf. Feveile & Jensen 1993.
5. Egger 1954 og Boppert 1971.
6. Böhner 1944/50.

7. Ament 1976, s. 27ff.; Böhner 1964 og Nisters-Weisbecker 1983.
8. Böhner 1958.
9. Seiler 1995.
10. Melzer 1993.
11. Böhner 1964, fig. 10.
12. Melzer 1993, s. 20f.
13. Melzer 1993, s. 25f.
14. Melander 1991.
15. Rasmussen 1995.
16. Hansen 1988/89.

#### Litteratur

- Ament, H.: *Die fränkischen Grabfunde aus Mayen und der Pellenz*. Berlin 1976.
- Böhner, K.: Der fränkische Grabstein von Niederdollendorf am Rhein. *Germania* 28, 1944/50.
- Böhner, K.: *Die fränkischen Altertümer des Trierer Landes*. Berlin 1958.
- Böhner, K.: Rheinische Grabmäler der Merowingerzeit als Zeugnisse frühen fränkischen Christentums. *Das erste Jahrtausend II*, hrsg. von V. H. Elbern. Düsseldorf 1964.
- Boppert, W.: *Die frühchristlichen Inschriften des Mittelrheingebiets*. 1971.
- Egger, R.: Rheinische Grabsteine aus der Merowingerzeit. *Bonner Jahrbücher* 154, 1954.
- Feveile, C. & S. Jensen: Sceattasfundene fra Ribe - nogle arkæologiske kendsgerninger. *By, marsk og geest* 5, s. 33-39. Ribe 1993.
- Hansen, H. J.: Dankirke. *KUML* 1988/89.
- Jensen, S.: *Ribe zur Wikingerzeit*. Ribe 1991.
- Melander, T.: Ribesten fra Rhinen af? *By, marsk og geest* 4, 1991.
- Melzer, W.: Das fränkische Gräberfeld von Saffig, Kreis Mayen-Koblenz. *Buch am Erlbach* 1993.
- Nister-Weisbecker, A.: Grabsteine des 7.-11. Jahrhunderts am Niederrhein. *Bonner Jahrbücher* 183, 1983.
- Rasmussen, B.: Brokær - Ein Reichtumszentrum der römischen Kaiserzeit in Südwestjütland. *Acta Archaeologica* 66, 1995.
- Seiler, S.: Kölner Grabsteine aus dem 7.-11. Jahrhundert. *Ein Land macht Geschichte*, hrsg. von H. G. Horn u.a. Köln 1995.

#### Zusammenfassung

*Während der Posthaus-Ausgrabung 1991 in Ribe*

*wurde in einer 720-750 datierten Siedlungsschicht ein 16,7 cm hoher kastenförmiger, heller gelblicher Sandstein gefunden, der geometrische Verzierungen trägt und dessen Verwendungsart nicht erkennbar war. Es handelt sich um einen ehemaligen Grabstein fränkischer Herkunft (hier vor allem verglichen mit Beispielen aus Saffig), der auf dem Seeweg über die alte Verbindungsrouten zwischen Rheinland und Jütland nach Ribe gelangt sein muss. Warum er zweckfremd dorthin gebracht wurde, bleibt unklar.*

Torsten Capelle, professor  
Westfälische Wilhelms-Universität  
Münster, Tyskland

Oversat fra tysk af  
Stig Jensen, antikvar  
Den antikvariske Samling i Ribe

## Vikingetidens læderteknik og ornamentik

Af Helge Brinch Madsen og Claus Hougaard

*Studier af vikingetidens ornamentik viser, at der indgår detaljer, der ingen logisk forklaring har på dekorationer udført i metal, træ, sten eller knogler. Til gengæld kan de forstås, hvis man forestiller sig, at kunsthåndværkeren har haft et forlæg udført i læder, hvor disse elementer har en naturlig teknisk forklaring.*

De store arkæologiske udgravninger, som Den antikvariske Samling gennemførte nord for Ribe Å under ledelse af Mogens Bencard i 1970-erne og af Stig Jensen i 1980-erne og begyndelsen af 1990-erne gav en hidtil uset stor mængde oldsager fra yngre germansk jernalder og vikingetid<sup>1</sup>. En del af området er tolket som have værende en markedsplads. Fundene herfra viser sider af vikingernes mere fredsommelige sysler som handel og håndværk. Især affaldet fra de forskellige håndværkere, der har siddet på markedspladsens parceller har interesseret mange vikingetidsforskere, fordi de kan give indblik i det arbejde og de processer, der lå bag fremstillingen af beklædning, smykker, husgeråd og andre af dagligdagens brugsgenstande.

En af de mere mærkelige genstande er en lille, ca. 5 cm lang nøgle udskåret i læder<sup>2</sup>. Der er givet mange gode bud på, hvad meningen med den har været. Det enkleste forslag er, at den har været et stykke legetøj, andre er, at det har været et Sct. Peder nøglesymbol, en amulet for fødende kvinder eller en model til en nøgle. Faktisk blev der fundet støbeformsfragmenter til nøgler med runde, åbne håndtag under Kunstmuseets kælder. Det bliver nok aldrig muligt at få svaret på lædernøglen funktion. Men tanken om, at man i vikingetiden brugte læder til at forme modeller af eller udarbejde dekorative motiver i, er slet ikke utænkelig.

Læder er et utroligt nyttigt materiale, fordi det er så let at skære og sy i. Dertil kommer, at det er smidigt og velegnet til at flette med. I våd tilstand kan det formes og præges, og motiverne holder faconen, når læderet tørres, fordi det bliver hårdt og stift som et bræt.

Desværre er læder et meget forgængeligt materiale, hvoraf kun meget lidt er bevaret i arkæologisk fund. For det meste drejer det sig om sko eller skoaffald. Men smukke knivskeder med ophøjede dekorationer er dog fundet ved udgravningerne i York i England<sup>3</sup>.

Vi vil i det følgende komme med argumentationer for den idé, at en række af de elementer, der indgår i den vikingetidige ornamentik, har sin baggrund i læderhåndværket.

### Fletmotiver

De bedst kendte fletmotiver er i Borrestilen. Denne stilart har navn efter et gravfund ved Borre, Vestfold i Norge. Dateringen af Borrestilen sættes normalt til år 850/875 - 925/950 e.Kr. Den er meget udbredt i Norden, De britiske Øer og Rusland. Det ene af de tre hovedmotiver er ringkædemotivet, som er et symmetrisk, leddelt fletværk. Det findes blandt andet på et forgyldt støbt remendebeslag af bronze fra Borre, hvor ringkæden er afsluttet i et dyrehoved. Fig. 1 viser, hvordan det stilistisk består af seks strimler, der er udskåret bag dyrehovedet, og derefter flettet sammen igennem separat udskårne ringe, hvorved kædemotivet opstår. Dette motiv kan meget vel være udført som forlæg i læder og er på fig. 2 blevet rekonstrueret af Claus Hougaard.

Tilsvarende flettede ringkædemotiver genkendes på Gautr's Korssten, Isle of Man, ca. 925-950 e.Kr. (fig. 3). Her kan man forestille sig, at der har ligget et forlæg af sammenflettede brede læderbånd til grund for stenhuggerens velkomponerede arbejde. Fig. 4 viser, hvorledes det centrale motiv i korsets stamme kan flettes af tre læderremser med udskårne ringe, der skifte-

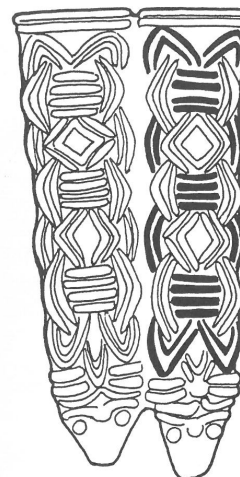


Fig. 1. Fletværket fremhævet i det forgyldte remendebeslag støbt i bronze fra Borre, Norge. Efter Wilson 1995 s. 89.



Fig. 2. Motivet fra fig. 1 rekonstrueret i læder af Claus Hougaard.

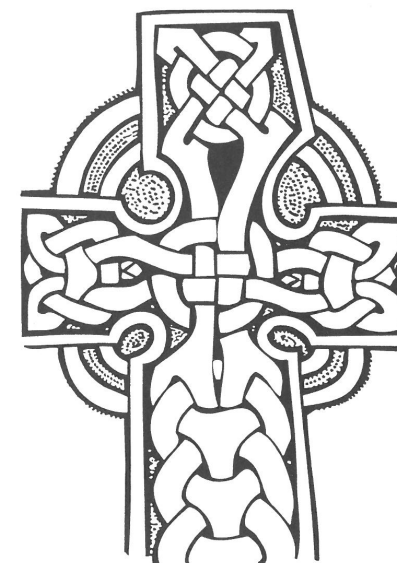


Fig. 3. Ringkædemotiv på Gautr's Korssten, Isle of Man. Efter Meehan 1995 s. 50.

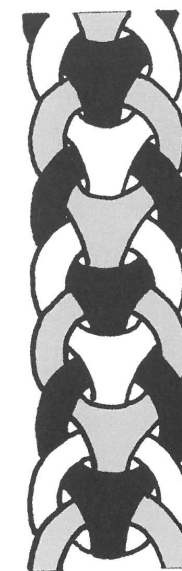


Fig. 4. Ringkædemotivet på fig. 3 udteget som bestående af tre sammenflettede remser.

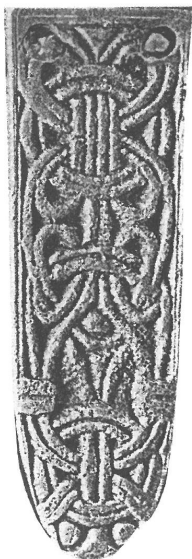


Fig. 5. Støbt remendebeslag af bronze fundet i York. Efter Roesdahl et al. ed. 1981 s. 121.

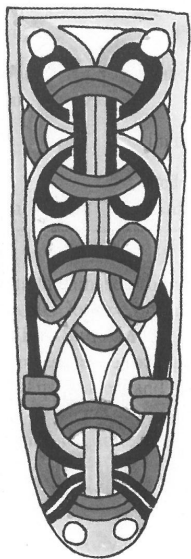


Fig. 6. Udtægning af de enkelte fletelementer i remendebeslaget på fig. 5.

vis stikkes op og ned igennem hinanden.

Ligeledes har kunstneren med smalle bånd sammenflettet et let og elegant Borrestils-mønster, der er blevet anvendt på et støbt remendebeslag af bronze fundet i York (fig. 5). Fig. 6 viser en udtægning af de enkelte sammenflettede dele i motivet.

#### Løkker og lukkemekanismer

Det smykke, som for alvor viste os, at der må ligge en lædersmeds arbejde bagved, er et trefliget bronzespænde fra Kvarberg, Opland i Norge (fig. 7). Her er det især den sindrige måde, hvorpå de tre masker er knyttet til spændets ramme, som viser tydelige træk fra læderhåndværket. Det trefligede spænde kan i læder bygges op på følgende måde:

I et garvet stykke læder udskæres et trefliget bundstykke og omkring kanten lægges et smalt rammebånd med en fure i midten, som vist på fig. 8. Det kan eventuelt være fastgjort til bundstykket ved syning ned gennem furen. Herefter anbringes de tre masker, der er udskåret med en løkke øverst på hovedet og snører ud fra ørerne (fig. 9). Ved at stikke løkken op igennem en slids fra bundstykkets bagside og føre masken op over rammen og ind igennem løkken, fæstnes den enkelte maske til rammen med et slyngestik. En måde at fastgøre ørene på er at føre øre-



Fig. 7. Det trefligede bronzespænde fra Kvarberg, Norge. Foto: Universitetets Oldsaksamling, Oslo.

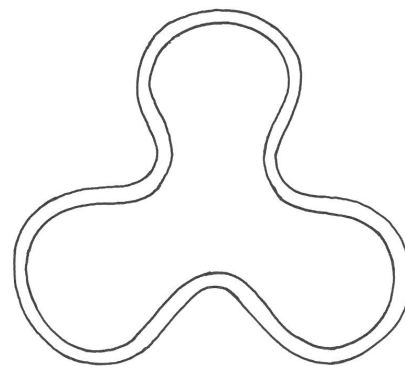


Fig. 8. Udtægning af Kvarberg spændets trefligede bundstykke og det smalle rammebånd omkring kanten af dette.

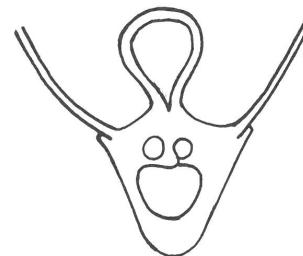


Fig. 9. Udtægning af en af maskerne på Kvarberg spændet med hårløkke og øresnører.



Fig. 10. Udtægning af Kvarberg spændets masker fastgjort til bundstykke og ramme samt den dobbeltlagte snøre, der holder maskerne indbyrdes på plads.

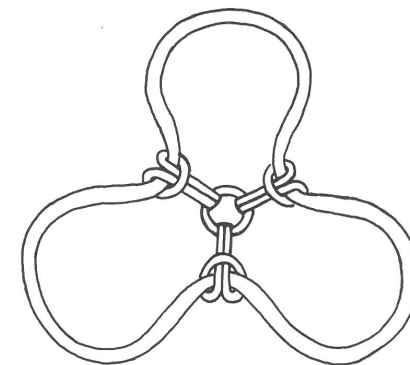


Fig. 11. Udtægning af fletmønstret på midten af Kvarberg spændet.

snøren over rammen og op igennem en slids i bundstykket, over sig selv og ned igennem slidsen. Derefter føres snøren op over rammen, gennem løkken og ned igennem slidsen, hvorved der dannes et slyngestik, der trækkes til. Det samme gøres med snøren ved det andet øre og de to snører bindes sammen med en knude under masken. Resultatet ses på fig. 10, der også viser, hvorledes en dobbeltlagt lædersnøre flettes igennem maskernes kæfte med slyngestik, der

holder dem i indbyrdes position trukket ned mod bundstykket.

I spændet indgår endnu et fletmønster, idet en lædersnøre, som kan starte fra undersiden af bundstykkets midte går op og over en læder- eller metalring og fortsætter ud mod en af rammens konkave sider, hvor den med et slyngestik slår en knude, for at fortsætte ind til midten og gentage forløbet mod de to andre konkave sider (fig. 11). Fig. 12 viser Kvarberg spændets ele-

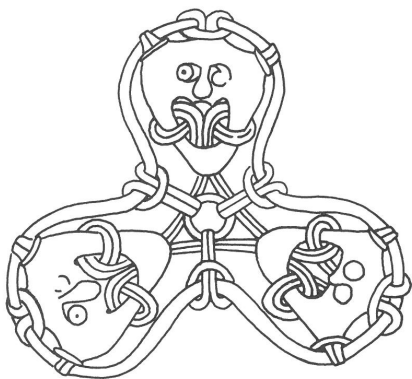


Fig. 12. Sammentegning af Kvarberg spændets elementer.

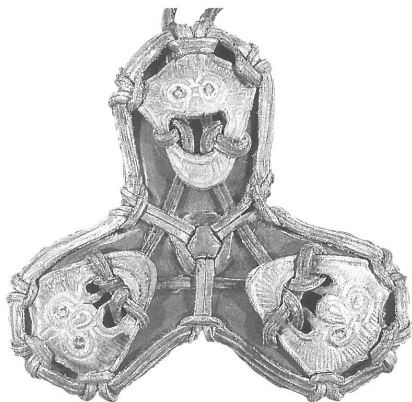


Fig. 13. Kvarberg spændet rekonstrueret i læder af Claus Hougaard.

menter sammentegnet, og fig. 13 viser Claus Hougaards rekonstruktion i læder.

### Sammenkoblinger

På fig. 10 af Kvarberg spændet ses, hvordan maskerne kobles til rammen ved hjælp af løkker, som er udskåret i det fleksible materiale, maskerne er lavet af.

Denne samleteknik ses i mange forskellige udformninger, hvor nogle af de kendteste er de

to slynger, der sidder i hver sit øverste hjørne på endestykket af en stensarkofag fra Sct. Paul katedralens kirkegård i London (fig. 14). Man må forestille sig, at slyngerne hver er udskåret i ét stykke, som består af en tungeformet del, der munder ud i en løkke. De fæstnes derefter rundt om rammen ved at løkken fra bagsiden er trukket så meget op igennem en slids i bundstykket, at der er plads nok til at stikke slyngens tungeformede del igennem løkken. Herefter er den tungeformede del og resten af løkken ført op og uden om rammens hjørne og ind igennem løkken, der stikker op. Ved at trække til knyttes rammen så fast til bundstykket med et slyngestik - og den tungeformede del låser slyngen - så den ikke kan gå op af sig selv.

Tilsvarende slynger findes på adskillige af de svenske grav- og runestene med motiver i Ringerike- og Urnesstil. Fig. 15 viser et eksempel med stenen fra Bosarve på Gotland, og fig. 16 viser stenen fra Sjonhem også på Gotland.

### Indsnit

En anden teknisk detalje, som også hører til læderhåndværket, er runde eller firkantede udskæringer, hvor igennem der stikkes eller trækkes dele af læderet. Fig. 17 viser et godt eksempel i form af en line-opvikler af hvalknogle fra

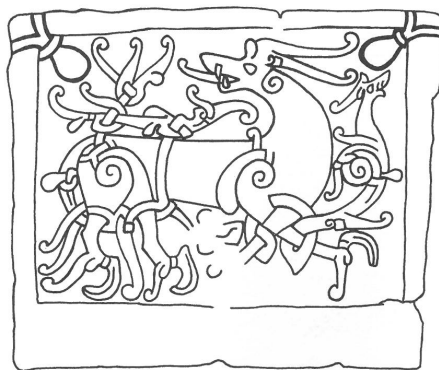


Fig. 14. Udtægning af gravstenen fra Sct. Paul's kirkegård i London med de to tungeformede sammenkoblinger i hjørnerne fremhævet.



Fig. 15. Gravstenen fra Bosarve, Gotland. Viser i midten det enkelte tungeformede samlingselement. Efter Wilson 1995 s. 81.



Fig. 16. Gravstenen fra Sjonhem, Gotland, hvor det tungeformede samlingselement har været brugt både ved korset på stens overdel og ved sammenkoblingen af det slangeformede dyrs lange krop, set under det tværgående runeband. Efter M. Wilson 1995 s. 205.

Nordnorge<sup>4</sup>. Her er indskåret en fugl, hvis tunge er stukket igennem to udskæringer i halsen, inden den i en krølle forsvinder ind i baggrunden. Forneden er den fastgjort med en strop.

Tilsvarende tekniske træk ses på en smykkeplade af bronze i Ringerikestil fra Carwitz, Kr. Neustrelitz, Tyskland (fig. 18). Her er dyrets ben og hale stukket igennem firkantede huller i en rem.

### Spiralen og tredimensionale motiver

Spiralen er et meget yndet dekorationselement i vikingetidens Mammen-, Ringerike- og Urnesstil. Den ses blandt andet som kraftige lærspiraler



Fig. 17. Udtægning af en line-opvikler af hvalknogle fra Nordnorge.





Fig. 18. Smykkeplade af bronze fra Carwitz, Kr. Neustrelitz, Tyskland. Efter Roesdahl (ed.) 1992 s. 297.

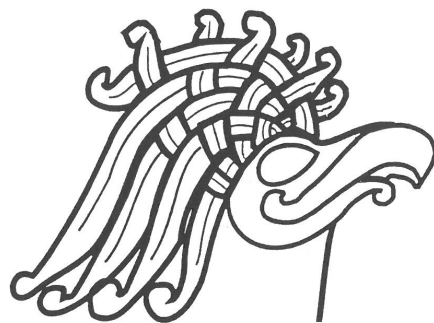


Fig. 19. Fuglehovede med flettet kammønster skåret i træ fra Fishamble Street, Dublin. Efter Meehan 1995 s. 113.

ler på det store dyr på Jellingstenen, Mammenøksen, gravstenen fra Sct. Paul's kirkegård i London og vindfløjen fra Heggen i Norge<sup>5</sup>. Takket være Claus Hougaards ihærdige eksperimenter med dette element er det lykkedes at vise, at når man skærer en spiral ud i læder og vrider den ca. 45° ind i sig selv, vil læderet rejse sig og skabe et volumen på det planlagte sted som f.eks. ved lårspartiet. Spiralen holdes i den ønskede position ved hjælp af remme, som det er fremhævet på fig. 20 ved for- og baglår af det store dyr på Jellingstenen. Denne vigtige iagttagelse har givet anledning til at tolke dyrene som skulpturer. Denne tolkning vil kræve yderligere eksperimenter, hvis resultater først vil blive fremlagt i en efterfølgende artikel.

En forsmag skal dog gives af den såkaldte store lårs spiral, der er indridset i et redskab (krykkehåndtag?), som blev fundet ved opmudring i Køge Strand. Det drejer sig om en gren af et kronhjørtegevir med et kort stykke af selve stammen, der er udhulet til skæftning.

Hele stykket er omhyggeligt afpudset og blankpoleret. På hver side af skæftet findes dybt indskårne tegninger og grenens spids er formet som et plastisk dyrehovede. Stykket vises her på fig. 21 med udtegningerne af de indridsede figurer på den måde, som J. Brøndsted gengav det i sin disputats fra 1920. Om denne illustration skriver Brøndsted: "...Som en sidste Rest af Jellingstil-

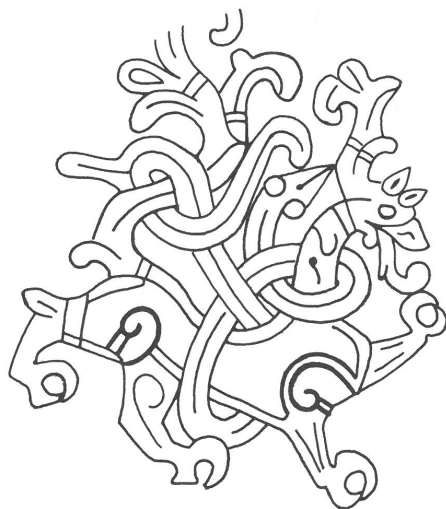


Fig. 20. Udtegnning af det store dyr på Jellingstenen med lårs spiral og dens remlukning fremhævet på for- og baglår.

ens tilbagetrængte og ødelagte Dyretegning fremtræder her, i Fig. 17, den store Laarspiral..."<sup>6</sup>

En anden tolkning af Brøndsteds fig. 17 er det lykkedes Claus Hougaard at få frem ved at dreje figuren 180°. Herved kan man se en hjelm af læder med lårs spiral ud for ørepartiet og på toppen af hjelmen et flettet kamparti, som det



Fig. 16. 1/2.

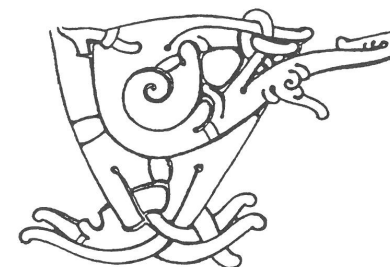


Fig. 17. 2/3.

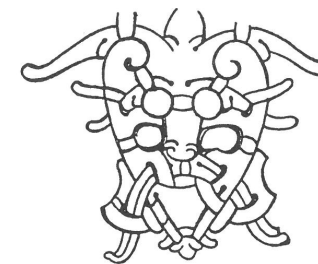


Fig. 18. 2/3.



Fig. 19. 2/3.

Fig. 21. Køgekrykken af hjortetak med indskårne tegninger, hvor en lårs spiral ses på Fig. 17. Efter Brøndsted 1920 s. 255.

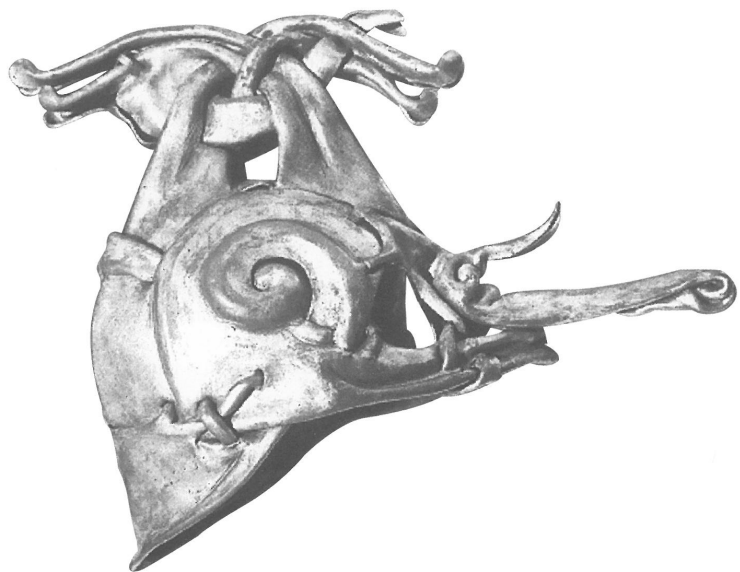


Fig. 22. Hjelmen fra Kogekrykken rekonstrueret i læder af Claus Hougaard.

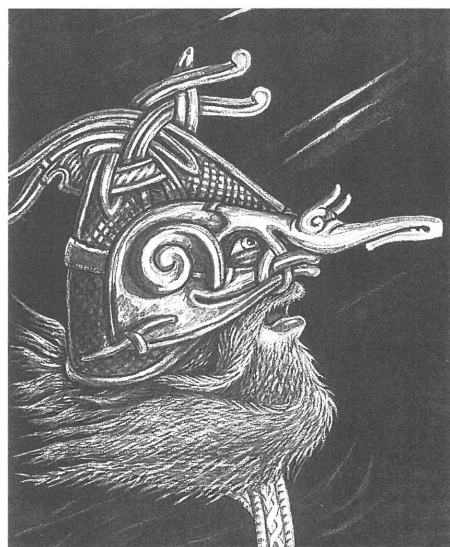


Fig. 23. Hjelmen fra Kogekrykken båret af en fiktiv person. Tegning: Claus Hougaard.

blandt andet kendes fra fuglehovedet skåret i træ fra Fishamble Street i Dublin (fig. 19). Hvordan hjelmen har været udført, har Claus Hougaard vist med rekonstruktionen i læder på fig. 22, og hvorledes den har været båret med tegningen på fig. 23.

At hjelmen har været formet i læder understøttes af Brøndsted's fig. 18 af en maske. Maskemotivet kendes flere steder fra, og at sådanne masker kan have været fremstillet af læder, har Peter Riismøller og Asger Dragsholt tidligere argumenteret for<sup>7</sup>.

Når det drejer sig om de støbte smykker som Kvarberg spændet, er det oplagt at forestille sig, at bronzestøberne har brugt modeller udført i læder. Desværre er dette bronzespænde for slidt på overfladen til, at man kan se aftryk af læderstruktur, der ville opstå, hvis man havde brugt et lædersmykke som model i den form, hvori det er blevet støbt. Undersøgelser af andre og bedre bevarede smykker har heller ikke afsløret spor af læderstruktur, så det må stå åbent om bron-

zestøberne overhovedet har brugt lædermodeller. Hvis dette ikke har været tilfældet, kan vi forestille os, at bronzestøberne – ligesom kunstnerne der har arbejdet i sten, knogler eller træ – har hentet inspiration fra smykker og ornamenter forarbejdet i læder. For hvorfor skulle de ellers have gengivet detaljer, der logisk og naturligt er knyttet til læderhåndværket?

Den i indledningen omtalte lille nøgle af læder har man forsøgt at tolke på mange forskellige måder. Nye forslag er ikke kommet til i denne artikel. Til gengæld har nøglen på inspirerende måde igennem sit materiale og sin udformning i hvert fald opfyldt sin funktion ved at artiklens forfattere at åbne til et nyt rum med spændende vikingetidsdekorationer udført i læder.

#### Noter

1. Bencard 1981, 1984, 1990 og 1991. Jensen 1991.
2. D 6772 fra Kunstmuseets Kælder (6M73, area 5). Nielsen 1991 s. 81.
3. Graham-Cambell 1980 s. 117.
4. Graham-Cambell 1980 s. 61.
5. Roesdahl (ed.) 1992 s. 29, 37, 46 og 179.
6. Brøndsted 1920 s. 253.
7. Dragsholt 1961. Rismøller 1973.

#### Litteratur

- Bencard, Mogens (ed.): *Ribe Excavations 1970-76*. Vol. 1 og 2. Esbjerg 1981 og 1984.
- Bencard, Mogens, Lise Bender Jørgensen & Helge Brinch Madsen (ed.): *Ribe Excavations 1970-76*. Vol. 4 og 3. Esbjerg 1990 og 1991.
- Brøndsted, Johannes: *Nordisk og fremmed Ornammentik i Vikingetiden. Aarbøger for nordisk Oldkyndighed og Historie 1920*. København 1920, s. 162-282.
- Dragsholt, Asger: *Masker. Skalk 1961:1*, s. 8-11 og 32.
- Graham-Cambell, James, & Dafydd Kidd: *The Vikings*. London 1980.
- Jensen, Stig: *Ribes Vikinger*. Jelling 1991.
- Meehan, Adian: *Celtic Design*. London 1995.
- Nielsen, Ingrid: *The Leather Finds. Ribe Excavations 1970-76*. Vol. 3. Esbjerg 1991, s. 79-100.

Riismøller, Peter: Grylen. *Skalk 1973:1*, s. 16-17.

Roesdahl, Else, James Graham-Cambell, Patricia Connor & Kenneth Pearson (ed.): *Vikingerne i England og hjemme i Danmark*. London 1981.

Roesdahl, Else (ed.): *Viking og Hvidekrist*. København 1992.

Wilson, David M.: *Vikingtidens Konst*. Lund 1995.

#### Summary

*Studies of viking age ornaments show that they contain details which have no logical explanation in decorations made in metal, wood, stone or bone. On the other hand they can be understood, if one imagines that the craftsman has had a model made in leather where these elements have a natural technical explanation.*



Helge Brinch Madsen, konservator, cand. phil.  
Overgaden oven Vandet 70  
1415 København K

Claus Hougaard, kunsthåndværker, maskemager  
Calle Mallorca, 10-4° dcha.  
Fuengirola, Malaga  
Spanien

Fotos og tegninger, hvor intet andet er angivet  
Jan Holme Andersen, konserveringstekniker  
Dronningensgade 8  
1420 København K

## Dæmningen over Ribe Å

Af Lis Andersen

*Dæmningen over Ribe Å blev opført omkring midten af 1200-tallet, hvor Kongens Mølle blev nævnt i de skriftlige kilder første gang. Dæmningen, hvoraf kernen bestod af klæg, havde let skrånede sider, og på toppen lå vejen, der gennem tiden blev repareret og udskiftet adskillige gange. Fra midten af Overdammen og vest på tog dæmningen et sydligere forløb i forhold til den nuværende gade. Nord for dæmningen fandtes massive opfyldslag fyldt med organisk materiale samt meget fragmentariske bygningsrester. Disse kunne, på grundlag af det meget sparsomme genstandsmateriale samt dendrokronologiske dateringer, føres tilbage til omkring 1100. Der er derfor sket en opfyldning i området, før dæmningen kom til.*

Overdammen, Mellemdammen og Nederdammen udgør i dag Ribes hovedstrøg. Gadenavnenes endelse "-dammen" betyder dæmning og henviser til den ca. 300 m lange dæmning, der i middelalderen blev etableret over Ribe Å, fig. 1. Dæmningen blev dels opført for at skabe en god vejforbindelse over åen, hvilket har været uundværligt i en blomstrende handelsby, dels for at ud-

nytte det opstemmede vand til mølledrift. Dæmningen havde tre gennemløb: ét ved Toldboden, hvor Kongens Mølle lå, ét ved Midtmøllen og ét ved Ydermøllen. Desuden har arkæologiske udgravninger på Nederdammen vist endnu et gennemløb ud for Nederdammen 35-37<sup>1</sup>. Dette blev imidlertid sløjfet allerede i 1400-tallet.

Dæmningen omtales første gang i 1255<sup>2</sup>, da



Fig. 1. Ribes middelalderlige dæmning lå nogenlunde, hvor byens hovedstrøg Overdammen, Mellemdammen og Nederdammen ligger i dag. Tegning: B. Nielsen.

Kristoffer I udbetalte erstatning til Ribebispen, fordi dennes jorder på Lustrup Mark var blevet oversvømmet i forbindelse med etableringen af Kongens Mølle i Ribe. Ifølge Jyske Lov skulle skader, der var opstået som følge af vandløbsregulering i forbindelse med anlæggelse af møller, indtantes senest tre flodemål (dvs. tre år), efter reguleringen var foretaget<sup>3</sup>. Derfor må dæmningen - eller en forhøjelse af denne - samt Kongens Mølle være etableret omkring 1252.

Kongens Mølle var frem til 1500-tallet byens eneste mølle og en indbringende ejendom. Møllen lå, hvor Toldboden nu ligger med "Møllehuset og en Stald på Gadens søndre Side vesten for Vandløbet"<sup>4</sup>. Møllen tog ofte skade af højvande, og ved stormfloden den 18. januar 1696 blev den tilintetgjort, og man besluttede ikke at genopføre den<sup>5</sup>.

Strømmen tilhørte Kongen, og nye møller kunne kun opføres med hans tilladelse. Mod en årlig afgift til Kongen fik Svend Neb i 1526 lov til at opføre en mølle ved midterløbet<sup>6</sup>, hvor der tidligere var en sluse. Grunden tilhørte byen, hvorfor han også måtte svare en afgift hertil. Møllen, den senere Midtmølle, blev kaldt "Nebs Mølle". Samme år blev Ydermøllen anlagt af Kristen Bræmer<sup>7</sup>. Han havde lånt Kongen 50 gylden, men i stedet for pengene fik Kristen Bræmer tilladelse til at opføre en mølle uden for Nørreport. Han fik den bebyggede grund af byen, imod at han og hans efterkommere skulle vedligeholde bolværket fra møllen og langs broen. Byen skulle kun vedligeholde broens midtpæle, midtbjælker og overdel.

### Udgravningen 1996

I forbindelse med renovering af Mellemdammen og Overdammen i foråret 1996<sup>8</sup>, blev der mulighed for at se lidt nærmere på dæmningens opbygning og placering, at følge de mange vejlag, der lå oven på dæmningen, og om muligt at få fat i selve mølleanlægget, der som sagt menes at have ligget under Toldboden, Overdammen 12. Udgravningen var på sin vis en fortsættelse af den undersøgelse, der blev foretaget i 1994 i Nederdammen<sup>9</sup>.

Da der var tale om udskiftning af en ældre kloak, blev der kun mulighed for at følge kulturlagene i profilen, idet den ny grøft var en smule bre-



Fig. 2. De store gravemaskiner prægede bybilledet i foråret 1996. Gravearbejdet blev udført af entreprenørfirmaet Clausen og Mikkelsen. Foto: L. Andersen.

dere end den ældre. En udgravning, der primært tolkes ud fra profiler, vil lade mange spørgsmål stå ubesvaret. Da mængden af fundne genstande, var meget ringe, hvilket synes at være generelt for gadegravninger i Ribe, var det vanskeligt at datere de enkelte anlæg. Imidlertid var organisk materiale - her iblandt træ - fantastisk velbevaret, hvilket gav mulighed for nogle meget interessante dendrokronologiske dateringer (årringsdateringer).

### Dæmningen

Hvis vand skal opstemmes af en jorddæmning, skal denne have en kerne eller kappe af lerholdig jord. I Ribe er dæmningen opført med en kerne af fed klæg, en vej på toppen og let skrånede sider. Topkoten af klægkernen lå omkring 1,5 - 1,7 m

DNN (meter over Dansk Normal Nul). Udgravningen blev foretaget fra øst mod vest. Midt på Mellemdammen, ud for nr. 16, blev der mulighed for at grave et dybt profilhul. Her var det muligt at se klægdæmningen i profil, og man så tydeligt dæmningens skrånede side. Det var klart, at vi befandt os på nordsiden af dæmningen. Toppen blev konstateret i kote 1,53 og klægslaget kunne følges ned til kote 0,27, hvor vi af sikkerhedsmæssige årsager måtte stoppe.

Ud for Overdammen 12 var opmærksomheden skærpet for at få et glimt af resterne fra Kongens Mølle. Det lykkedes desværre ikke. Østligst på Overdammen befandt vi os igen på toppen af klægslaget (topkote 1,60 m). Hvor Sortebrødregade løber ud i Overdammen, tog dæmningen et sydligere forløb end den nuværende gade.

Udgravningen bevægede sig derefter længere og længere ud på siden af dæmningen, hvor der var kraftige affaldslag. Ud for Overdammen 6 var det igen muligt at grave et dybt profilhul. Klægla-

get var hér kun 0,43 m tykt og herunder i kote 0,08 lå sort åsand. Ved hjælp af et karteringsbor, der optager en kerne af jord, blev dæmningen fulgt videre mod vest. Boringerne viste noget svingende tal for klægslagets top- og bundkote. Var vi stadig i yderkanten af dæmningen, eller havde klægslaget på dette sted overhovedet noget med dæmningen at gøre? Det var vanskeligt at konkludere noget sikkert. Imidlertid kom der et tydeligt billede af lagene under klægdæmningen. Til og med området ud for Overdammen 3 bestod boreprøverne af sort åsand. Herefter blev sandet renere og mere lysegråt for endelig, ud for sydvesthjørnet af Torvet 4, at blive afløst af gult istidsaflejret undergrundssand i kote 2,23 - formentlig kanten af den sandbakke, som domkirken blev bygget på. Samtidig ophørte klægdæmningen.

### Vejene

Da de middelalderlige veje hele tiden blev repareret og fornyet, var det kun meget få vejlag, der

kunne følges over længere strækninger. De bestod primært af sandstriber, hvori der havde ligget en brolægning, hvilket synes at have været den foretrukne belægning i høj- og senmiddelalderen. Stenene var i vidt omfang taget op og genbrugt, da sten i Ribeområdet var en mangelvare. Enkelte steder viste striber af formuldet træ, at hér var en træbelagt vej holdt på plads af kraftige stolper. Ind imellem lå opfyldslag som reparation eller afretning af vejene. Vejlagene var stort set fundtomme og derfor meget vanskelige at datere.

Hvor vejlagene på Mellemdammen hovedsagelig bestod af sandstriber, var vejlagene på Overdammen mere varierede og fandtes i større mængde. Ud for Overdammen 10 var de op til 2 m tykke, og der blev konstateret ikke mindre end 16 vejlag, der gennem tiden havde efterfulgt hinanden. Den ældste vej lå umiddelbart oven på klægdæmningen og bestod af et tykt lag af smågrene og træflis udlagt i sand eller ler. Hermed har man hurtigt kunnet få en rimelig gang- og køreflade. De træbelagte veje syntes at høre til de ældste vejtyper. Fra andre udgravninger véd vi, at piloteringspæle har båret langsgående stolper, hvorpå der lå tværgående planker. Ud for Overdammen 10 sås flere piloteringspæle, der stod to og to med en indbyrdes afstand af 1,4 m. En sådan piloteringspæl viste sig at være 4,80 m lang - et temmeligt kraftigt fundament for en vej, fig. 4 og 5. Pælen blev dendrokronologisk dateret til tiden kort efter 1326.

Ud for Skibbroen blev der mulighed for at følge nogle meget kraftige sandlag på tværs af Overdammen. Samtidig med at der sandsynligvis har ligget en brolægning oven på sandlaget, viser tykkelsen på sammenlagt 0,80 m, at det har tjent som en forhøjning og udjævning af terrænet. Sandlagene var mindst lige så brede som den nuværende vej. Det kan skyldes, at der var etableret en vej på Skibbroen, der hér løb sammen med vejen på Overdammen. Det kan også betyde, at vejen på dette sted var så bred, at den dannede en lille plads foran Kongens Mølle, der jo lå på dette sted.

På den østlige del af Overdammen, indtil Sortebrødregade, lå vejlagene i kote 1,80, hvorunder der lå affaldslag. Herefter steg bundkoten jævnt for de ældst registrerede vejlag fra 2,5 m DNN op til omkring 3,7 m DNN jo længere man kom mod



Fig. 4. Den næsten 5 m lange piloteringspæl har formentlig båret en træbelagt vej. Pælen er fældet omkring 1326. Foto: L. Andersen.

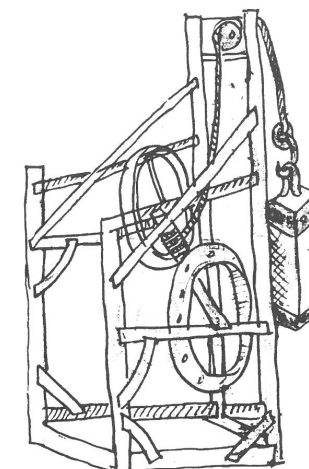


Fig. 5. Man har formentlig benyttet en rambuk til at slå de lange piloteringspæle ned i jorden. Tegningen af en middelalderlig rambuk er udført af en anonym tegner omkring 1430. Original på Bayerische Staatsbibliothek.



Fig. 3. Organiske materialer - så som dele af sko, en knivskede og et stykke reb af bark - var særdeles velbevarede. En læderrem med nitter har muligvis siddet på et stykke seletøj. Hestesko, hestekosøm og jernnagler udgjorde også en stor fundgruppe. Foto: L. Andersen.



Fig. 6. Trækonstruktion der har holdt på de kraftige opfyldslag, der er fyldt ud i åløbet. Træet er fældet i slutningen af 1000-tallet eller omkring 1100. Foto: L. Andersen.

vest. Disse vejlag tilhørte udgravningens yngre vejlag, mens de ældre vejlag sandsynligvis skulle findes uden for kloakgrøften længere mod syd, idet dæmningen tog et sydligere forløb i forhold til det nuværende gadeforløb. De ældste vejlag har således ligget på toppen af dæmningen og på siden har man smidt byens affald. Med tiden er vejen enten blevet forskubbet mod nord eller ble-

vet bredere og har bredt sig ud over de tykke affaldslag på siden af dæmningen. De yngre vejlag strakte sig dermed længst væk fra selve dæmningen.

#### Dendrokronologiske dateringer

Der blev udtaget en del træprøver med henblik på dendrokronologisk datering. Enkelte stammer fra

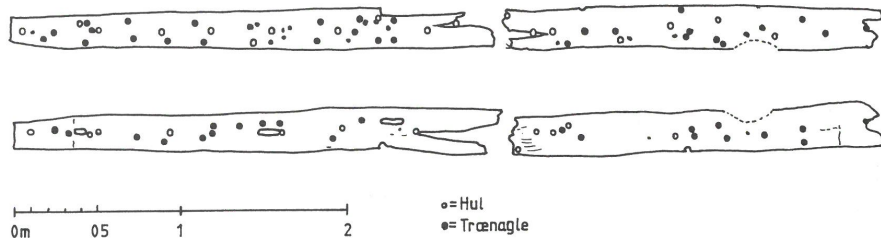


Fig. 7. Træstolpen har mange huller, hvoraf en del er fyldt ud med træknagler. Det kan ikke afgøres, hvad den har været benyttet til, men den har sandsynligvis været genanvendt flere gange f.eks. som bygningstømmer, inden den er havnet i de tykke affaldslag på siden af dæmningen. Rentegning: B. Nielsen.

stolper, der kan have båret en træbelagt vej, mens andre blev fundet indlejret i de kraftige opfyldslag.

På nordsiden af dæmningen, umiddelbart inden undergrunden skiftede fra sort åsand til gult undergrundssand (ud for Torvet 2), lå et tykt opfyldslag, der syntes at blive holdt på plads af en trækonstruktion bygget i den såkaldte bulsteknik. En langsgående planke blev tappet ind i siden på en lodret stolpe, fig. 6. På bagsiden af planken stod lodrette planker. Fældningstidspunktet for den kraftige lodretstående stolpe til venstre var omkring år 1049. Den noget mindre stolpe umiddelbart ved siden af blev fældet efter 1088. Selvom træet hér har fundet sekundær anvendelse, tyder det dog på en meget tidligt begyndende opfyldning af ålejet.

To stolper har med stor sandsynlighed båret en træbelagt vej. Den ene og tidligere omtalte, fundet ud for Skibbroen, var fældet omkring 1326. Den anden, ud for Overdammen 3, kunne dateres til 1208. Begge stolper er karakteriseret ved at have en flad bund. Dette træk ses på vejstolper, der ikke når ned i undergrundssandet.

Ud for Overdammen 5 stødte gravemaskinen på noget, der kunne være resterne af et brændt hus. En stolpe, der sandsynligvis har indgået i bygningen, kunne dateres til omkring 1223. Endnu et stykke bygningstømmer lå i de tykke opfyldslag. Hvordan det oprindelig har været benyttet, vides ikke, fig. 7.

#### Konklusion

De 10 daterede træprøver viser en entydig tendens til, at jo længere mod vest prøven er taget - jo ældre er den. Dette uanset om prøven indgik i en konstruktion eller tilsyneladende lå som affald i opfyldslag. Sammenholdt med det sparsomme keramikmateriale, tyder det på, at der allerede omkring år 1100 er påbegyndt en opfyldning ud i åløbet fra vest mod øst. I første halvdel af 1200-tallet er der indicier på en bebyggelse ud for Overdammen 5. Man må altså forudsætte en opfyldning på Overdammen, der ikke nødvendigvis har fortsat på tværs af hele åen. Denne opfyldning hænger muligvis sammen med, at man begynder at bygge syd for åen, hvor også forgængererne for den nuværende domkirke opføres, i første halvdel

af 1100-tallet. Havnen flyttes formentlig fra vikingetidens handelsplads til den middelalderlige havnefront ved Skibbroen lidt længere ned ad åen. Helt naturligt får man også behov for en vejforbindelse på tværs af åen, men på dette sted kommer den først med dæmningsbyggeriet i midten af 1200-tallet.

#### Noter

1. Skov 1994, s. 34.
2. Dipl. Dan 2 I, nr. 156.
3. Nielsen 1985, s. 78. (Bestemmelser i Landskabslovene J I 57 og E III 5-6).
4. Kinch 1869, s. 518.
5. Kinch 1884, s. 572.
6. Kinch 1869, s. 471.
7. Kinch 1869, s. 472.
8. ASR 1174.
9. ASR 1108. Skov 1994.

#### Litteratur

- Diplomatarium Danicum*, udg. af Det danske Sprog- og Litteraturselskab. København 1938 -.
- Kinch, J.: *Ribe Bys Historie og Beskrivelse indtil reformationen*. Ribe 1869.
- Kinch, J.: *Ribe Bys Historie og Beskrivelse fra Reformationen indtil Enevoldsmagtens Indførelse (1536 - 1660)*. Odder 1884.
- Nielsen, Ingrid: *Middelalderbyen Ribe*. Århus 1985.
- Skov, Hans: *Dæmning, møllestrøm og byport - en arkæologisk undersøgelse af Nederdammen og Nørreport i Ribe. By, marsk og geest 7*, 1994, s. 31 - 40.

#### Summary

*Overdammen, Mellemdammen and Nederdammen are the main streets of Ribe today. The last part of the word - "dammen" means dam and refers to the medieval dam built across the river with a total length of 300 meters, fig. 1. The dam was built to establish a road from one side of the river to the other and to exploit the water which was dammed up. The Kings Mill was situated at the dam about 1252. Until the 14th century it was the only mill in town.*

*In the early spring of 1996 the museum got the opportunity to follow the renovation of Mellemdammen.*

*dammen and Overdammen - to see the construction of the dam and follow the medieval streets on top of it.*

*The dam was constructed of a thick layer of marsh clay and had slant sides. The top of the dam was situated about 1,5 meters above sea level. The dam followed the direction of the present street until the spot where Sortebrødregade adjoins Overdammen. From here and towards the Cathedral it took a southerly direction.*

*Several layers of road material were accumulated on top of the dam so that the present top level is now 2,5 meters higher than when the dam was built. The oldest road material consisted of small branches and pieces of wood. Soon after they began to build wooden roads with long poles sticking into the ground and planks on top of it, just like a wooden bridge. One of the poles was about 5 meters long, fig. 4. These types of roads were common in the 13th century in Ribe. Later on they began to make ordinary pavements. However the stones were removed and reused and only the layers of sand remained.*

*North of the dam there were thick layers of rubbish from the town and very fragmentary remains of buildings dated to the 12th century. Closest to the Cathedral there were very old layers of rubbish filled into the river held together by a wooden construction, fig. 6 which was dated about 1100.*

*It is clear, that they began to fill up the river as early as 1100. This is probably connected to the fact, that one began to expand the town from the Viking marketplace at the northern part of the riverside to the medieval harbour at Skibbroen. A road across the river was needed, but at this place it was not established until the middle of the 13th century.*

# Maren Spliids dør?

## - hvordan døren fra Vester Vedsted Kirke blev til Maren Spliids dør

Af Sissel F. Plathe

I 1882 erhvervede Nationalmuseet den såkaldte "Maren Spliids dør", der siden 1960'erne har befundet sig i Ribe og i dag er udstillet på Museet Ribes Vikinger. Maren Spliid blev brændt i 1641 efter at være blevet dømt for hekseri. Døren stammer fra sidste fjerdedel af 1500-årene, og undersøgelser af dens farvelag viser, at de er magen til dem, som er fundet på en række genstande fra Vester Vedsted Kirke. "Maren Spliids dør" må sandsynligvis være blevet solgt på en auktion i 1847 over tiloversblevne genstande fra Vester Vedsted Kirke. Samme år ombygges Maren Spliids hus, og det kan formodes, at døren på det tidspunkt er kommet til Ribe.

Efter åbningen af Den antikvariske Samling i Ribes nye udstillingsbygning, "Ribes Vikinger", har både børn og voksne fået mange muligheder for at fornemme historiens vingesus. Foran en smukt udskåret dør i udstillingen, ved overgangen fra middelalder til renæssance, fortælles derudover indirekte om overtro, ondskab og grusomhed. Døren, der ifølge udstillingsteksten kommer fra Maren Spliids hus i Sønderportsgade, er dendrokronologisk dateret til sidste tredjedel af 1500-tallet<sup>1</sup>. Alt efter den enkelte persons fantasi og kendskab til historien om skrædder Laurids Spliids hustru Maren, der 9. november 1641 blev brændt som heks, kan de gruopvækkende billeder passere revy. Men er det virkelig den dør, Maren færdedes gennem ved sine daglige gøremål, eller skal dens oprindelse søges et helt andet sted?

I forbindelse med bearbejdningen af Vester Vedsted Kirke for værket "Danmarks Kirker" skulle et sent 1500-tals vægpanel på Nationalmuseet i København undersøges nærmere<sup>2</sup>. Museets protokol oplyser, at tegner og bygningsarkæolog Reinhold Mejborg i 1882 havde solgt panelet til Nationalmuseet. Samtidigt solgte han en udskåret egetræsdør fra samme tid og med overensstemmende udskæringer<sup>3</sup>. Den meget kunst- og arkitekturinteresserede R. Mejborg<sup>4</sup> havde sandsynligvis erhvervet de to klenodier på en af sine mange rejser rundt i landet, formentlig i Ribe. I protokollen er indført, at panelet havde været i Vester Vedsted Kirke, mens dørens proveniens var lidt mere usikker; der noteredes kun, at den kom fra Ribe.

Døren, fig. 1, er nu 135 cm høj og 78 cm bred, og



Fig. 1. Dør fra "Maren Spliids hus", dendrokronologisk dateret til tidligst i 1560'ernes begyndelse. Foto: Henrik Wichmann 1996.

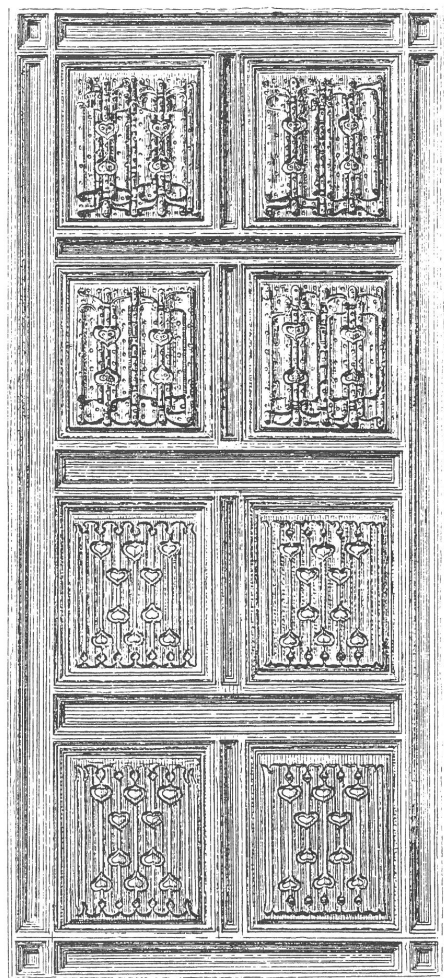


Fig. 2. Rekonstruktionstegning af døren fra "Maren Spliids hus" i Ribe. Tegning efter Chr. Axel Jensen 1911.

har på begge sider seks parvis ordnede fyldingsfelter - på den ene side glatte, på den anden side med udskåret foldeværk i fyldingerne - indrammet af profillister. De enkelte dele er tappet ind i hinanden. Det nederste par fyldinger er stærkt angrebet af råd. At dømme efter sporene i den nederste horisontale liste har døren sandsynligvis bestået af endnu et par felter og kan således have være ca. 180 cm høj. De parvis overensstemmende felter med

udskæringer er forsynet med det karakteristiske Ribefoldeværk. Ved blandt andet at rykke folderne tættere sammen og gengive flere lag ovenpå hinanden gjorde Ribeeegnens snedkere det i tiden alment anvendte foldeværk langt rigere og mere gnidret. I dørens fyldinger ses fire lag, synlig gennem hjerteudsnittene, og som et yderligere raffinement er noget af foldeværket lagt over tynde, skårne halvstave.

Forskellige gennemskæringer og andre spor i træet vidner om dørens vekslende brug gennem tiderne. Fire steder er der huller, formentlig efter låsetøj. De to huller i den tredje tværgående liste fra oven, i højre side set fra de udsmykkede fyldinger, er henholdsvis 2,5 og 3 cm høje og stammer muligvis fra den oprindelige lås og slå. På samme liste i venstre side er der et firkantet hul, 3,5 x 4 cm, nok også til en låseanordning, og på næstøverste liste i højre side ses et lille, nyere nøglehul, der på bagsiden har en udsparring til selve låsen.

I 1911 publicerede Chr. Axel Jensen en tegning af døren, fig. 2. Den er formodentlig udført af R. Mejborg før hans død i 1898<sup>5</sup>. I teksten oplyses, at døren stammer fra "Maren Spliids hus i Ribe Sønderportsgade", men samtidigt fremhæver Chr. Axel Jensen udskæringernes overensstemmelse med dem på det førømtalte panel fra Vester Vedsted Kirke<sup>6</sup>. Umiddelbart var der ingen anden forbindelse mellem de to ovennævnte genstande, end at de kom fra Ribeområdet, og udskæringerne var nært beslægtede med hinanden. 1964 deponeredes de begge på Den antikvariske Samling i Ribe. Da jeg besøgte Ribe, blev der mulighed for at undersøge det, der kun havde været en vag fornemmelse: at de to genstande alligevel skulle have en nærmere tilknytning til hinanden. To andre genstande på Den antikvariske Samling - nok et vægpanel<sup>7</sup>, der ligeledes er dateret til 1500'ernes sidste fjerdedel, og den øverste del af et monstranshus fra middelalderens slutning<sup>8</sup>, - stammer fra Vester Vedsted Kirke. De blev sammen med den omtalte dør fra Maren Spliids hus taget ud af magasin og udstilling og undersøgt. På alle tre genstande viste der sig at være blå farverester, der muliggjorde en sammenlignende farveanalyse.

Elmer W. Fabech fra Konserveringscentret i Ølgod udtog fire farveprøver, en fra hver af de to omtalte paneler, en fra "døren fra Maren Spliids hus"

og en fra toppen af monstranshuset. Prøverne blev analyseret af Jens Glastrup ved Nationalmuseets bevaringsafdeling i Brede og viste, at de to paneler og døren havde to ens udseende farvelag med linolie som bindemiddel, nemlig en blå farve (sandsynligvis berlinerblåt), der lå ovenpå et gråt farvelag (vel hovedsageligt blyhvidt), mens prøven fra monstranshuset kun enkelte steder havde denne sammensætning<sup>9</sup>. Farveanalysen viser således, at døren "fra Maren Spliids hus" i farvelagene ikke adskiller sig fra genstandene fra Vester Vedsted Kirke, og den må derfor med forholdsvis stor sikkerhed også være kommet fra denne kirke.

Dette resultat medførte, at nye spørgsmål måtte stilles. Hvor pålidelig var Chr. Axel Jensens oplysning om, at døren kom fra "Maren Spliids hus"? På trods af at han ikke opgiver sin kilde til denne oplysning, er det formentlig rigtigt, og man må antage, at den har bygget på mundtlig, lokal tradition eller har stået i R. Mejborgs efterladte papirer. Det næste problem var at forklare, hvordan en og samme dør kunne relateres til to lokaliteter.

Klokken tolv om natten mellem 30. september

og 1. oktober 1845 slog lynet ned i tårnet i Vester Vedsted Kirke, hvilket resulterede i, at det udbrændte totalt, mens resten af kirken fik mindre skader. I forlængelse af genopbygningen af tårnet og renoveringen af kirken og kirkerummet i øvrigt blev materialer og genstande, der ikke kunne genanvendes, solgt på en auktion den 4. december 1847. Ved renoveringen var kirken adgangsforshold blevet ændret. Våbenhuset i syd blev revet ned, syddøren tilmuret - norddøren var tilmuret allerede i midten af 1700'erne - og den nye indgang etableret gennem tårnets vestmur. Herved var to døre blevet overflødige. I genopbygningskontrakten fra 1845 står opført, at fire nye døre skulle udføres: de to lige omtalte samt sakristidøren og døren i sakristiets østvæg. Ifølge auktionsprotokollen<sup>10</sup> solgtes fem døre heraf en, der kun omtaltes som gammel, mens de øvrige enten havde jernbånd eller vinduesglas. Det er derfor ikke usandsynligt, at den ekstra dør, der afhændedes ved auktionen, kan have været en gammel dør, der havde ligget på loftet. Den købtes af Anders Jessen fra Tandrup. En anden relevant og interessant oplys-



Fig. 3. Grundmuret hus fra 1847 i Sønderportsgade 3 i Ribe, "Maren Spliids hus". Foto: Lis Andersen.



ning fra protokollen er, at flere af de solgte genstande var blåmalede.

På grunden, hvor skrædderparret Laurids og Maren Spliid i sin tid boede, Sønderportsgade 3 i Ribe (matr. nr. 127 a), står nu et grundmuret forhus på 12 fag, der fik sin endelige udformning i 1847, fig. 3<sup>11</sup>. Huset, der erstattede et femfags bindingsværkshus, et trefags hus med grundmuret gadeside og et seksfags bindingsværkshus med gavlen mod Sønderportsgade, er bygget af røde klægsten. Stenene, som på afstand har en dyb rød farve, viser sig ved nærmere eftersyn at være fulde af urenheder og ujævnheder, forårsaget af klægstens beskaffenhed og kan umiddelbart ikke betegnes som førsteklasses. Tilsyneladende er alle husets yderdøre ændret siden opførelsen. På dets facade sidder en marmorplade med indskriften: "Her boede Skrædder Laurids Spliid, hvis ulykkelige Hustru Maren 9. Nov. 1641 blev brændt for Trolddom imellem Galgebakkerne ved Ribe."<sup>12</sup>

Muligvis er det kun et sammenfald i tid, men teoretisk set er det ikke umuligt, at døren, der solgtes i Vester Vedsted 1847, blev genbrugt i det nyopførte forhus i Sønderportsgade i Ribe. Her var der tilsyneladende ikke råd til at købe førsteklasses materiale. Ved denne lejlighed kan døren være beskåret for enden, og nøglehullet placeret højt oppe i højre side. Hvor længe den i så fald er blevet benyttet, vides ikke, men højst op til 35 år - til 1882 - kan den gamle, smukt udskårede dør have fungeret i de lidt mere ydmyge omgivelser.

Ved hjælp af farveanalyser er det sandsynliggjort, at døren, der solgtes til Nationalmuseet i 1882, oprindeligt kan have været en af Vester Vedsted Kirkes døre. Dørens formodede videre skæbne bygger på kirkens auktionsprotokol fra 1847, begivenhedssammenfald og tiltro til Chr. Axel Jensens oplysning om, at døren kom fra "Maren Spliids hus" - ikke det beskedne bindingsværkshus, som var vidne til skrædderparrets trængsler, men det grundmurede hus fra 1847. En ting synes imidlertid sikkert: Maren Spliid kan ikke have gået gennem denne dør, med mindre hun gik i kirke i Vester Vedsted.

#### Noter

1. Dendrokronologisk undersøgelse udført af museumsinspektør Niels Bonde, Nationalmu-

seet, 1997. NNU rapport nr. 20/1997. Den sidste målte årring var fra 1547, men hertil skal lægges mindst 15 år, hvilket vil sige, at træet tidligst kan være fældet i begyndelsen af 1560'erne.

2. Danmarks Kirker, Ribe amt. Hft. 33, udkommer 1998.
3. Mus. nr. 1698 og 1697.
4. Biografisk Leksikon bd. 10, s. 496.
5. Jensen 1911. I forordet oplyses, at materiale udført til R. Mejborgs påbegyndte værk om Danske Bøndergaarde er benyttet i bogen. På Nationalmuseet findes i den Mejborgske samling en signeret og dateret (23/8 - 81) ufuldført skitse af døren. Kun i de seks øverste paneler er gengivet foldeværk, mens de to nedre og indfatningen omkring kun er antydning i streger.
6. Jensen 1911, fig. 65, s. 46. I modsætning til den i note 4 omtalte skitse af døren, er den i bogen rekonstrueret med yderligere paneler - svarende til de nederst bevarede - under de bevarede.
7. ASR mus. nr. 80.
8. ASR mus. nr. 8213.
9. Nationalmuseet, bevaringsafdelingen, sagsnr. 0030-01, marts 1997.
10. Landsarkivet i Viborg, Ribe Bispearkiv, C4-1398.
11. Engqvist 1969, s. 79.
12. Trap Danmark, bd. 23, s. 648.

#### Litteraturliste

- Dansk biografisk leksikon*, bd. 10. København 1982.
- Engqvist, Henrik: *Bevaringsplan Ribe*. 1969.
- Jensen, Chr. Axel: *Danmarks Snedkere og Billedsnidere i Tiden 1636 - 1660*. København 1911.
- Trap, J. P.: *Danmark*. 5. udg. bd. 23, København 1965.

#### Summary

*In the newly built exhibition building in Ribe, that contains "The Vikings of Ribe", is a beautifully carved door with "Ribefoldeværk" from the last third of the 16th century. A nearly 80 years old tradition tells, that the door came from the house, where the witch Maren Spliid lived. She was convicted and burned for witchcraft in 1641.*

*During investigations of the furniture in and from the church in Vester Vedsted south of Ribe, a wainscot had to be examined. On the wainscot, which had been sold to the National Museum in Copenhagen in 1882, ornaments were carved very similar to those on the door. The museum's record showed, that the wainscot and the door had been bought at the same time. 1964 they both were brought back to Ribe, as a loan from the National Museum.*

*Later other items from the same church were studied, and on several some blue paint was found, which also had been registered on the door. Samples of the layers of paint were taken and examined in the laboratory. The result showed, that the layers from the door had identical layers with at least two of the items from the church in Vester Vedsted, which made it possible, that the door could have come from Vester Vedsted as well.*

*New problems arose. How could the door both have been in the house of Maren Spliid in Ribe and in the church in Vester Vedsted? When Maren Spliid was still alive she and her husband lived in a half-timbered house not brick house like the one today, which was built in 1847.*

*The church in Vester Vedsted has changed as well. In the autumn of 1845 the church tower was struck by lightning and part of the church destroyed by fire. Two years later, after the rebuilding of the church, material and furniture not reused, some painted blue, were sold at an auction sale, among which an old door is recorded.*

*The laboratory tests have shown, that the door from "Maren Spliid's house" in Ribe has probably originally come from the church in Vester Vedsted. It is probably identical with the door sold in 1847 and reused in the house in Ribe, which was built at the same tithe number, where Maren Spliid lived two centuries earlier. If she has ever passed through the door she must have gone to church in Vester Vedsted.*

Sissel Fredrikke Plathe, redaktør, mag. art.  
Nationalmuseet, Danmarks Kirkeres redaktion  
Frederiksholms Kanal 12  
1220 København K.

## “ - at samles her som Brødre og som Venner” Foreningen “Klubben”s oprettelse og første år

Af Susanne Benthien

*Den selskabelige forening “Klubben” blev oprettet af en kreds af ripensere i 1856 og fik hurtigt tilslutning af byens bedre borgerskab. Foreningen købte bygningen Skolegade 6, der efter endt om- og tilbygning blev centrum for en stor del af de selskabelige aktiviteter, der fandt sted i Ribe de næste 70 år.*

Foreningslivet har altid været en stor og fornøjelig del af danskernes hverdag, og i Ribe - denne lille by - har foreningernes tal været legio. Omkring 1970 var der omkring 300 foreninger.

Allerede i 1790 eksisterede et “Ribe Klub- og Koncertselskab”, som blev ledet af den initiativrige stiftamtmand Moltke. I 1793 dannede en kreds af oplyste mænd i Ribe “Det borgerlige Selskab til økonomisk og moralsk Vels Befordring i Ribe”. Her diskuterede man tidens spørgsmål indenfor politik, videnskab og økonomi og især hvordan disse kunne gavne Ribe. Det blev i 1811

afløst af “Ribe Bys forenede Klub Selskab”, hvis formål var at “fornøje ved Konversation, Concert, Bal og dramatiske Forestillinger”. Denne klub ophørte dog i 1832. I 1848 opstod en ny selskabelig forening, “Klubselskabet Enigheden”, også kaldt “Harmonien”. Den fik lokale i det nuværende værtshus “Sælhunden” på Skibbroen, hvor kammerråd Nielsen boede.

I de år, efter tre-årskrigen, var stemningen i hele landet præget af optimisme og initiativ. Landet havde fået en ny grundlov, og der var indført næringsfrihed. Da samfærdslen mellem landsde-

lene stadig var besværlig, måtte man i Ribe ekspandere indenfor byens egne mure. Der blev bygget nye virksomheder og forretninger, og mange huse blev revet ned og bygget om med grundmur - et tegn på velstand. Alene i året 1856 blev Katedralskolen og Bispegade skole bygget, og arbejdet med gennemgravningen af kanalen til havet blev tilendebragt.

Måske var det også denne fremskridtsstemning, der i 1855 fik en kreds af “Harmonien”s medlemmer til at ønske sig større forhold og mere passende rammer om deres klubliv. Man kendte til klubber i andre byer, og ville ikke stå tilbage for dem. For eksempel var der i Aalborg klubben “Enigheden”, der især tog sig af selskabeligheden, og hvor medlemmerne for det meste bestod af købmænd, officerer og embedsmænd. De havde allerede i 1834 bygget deres egen pavillon. Håndværkerne i Aalborg fik i 1848 deres egen klub, “Håndværkerforeningen”, der blev samlingsstedet for en stor og velhavende middel-

stand. Og i Kolding byggede man også i året 1856 en stor klubbygning for selskabet “Enigheden”.

Den 8. oktober 1855 samledes altså 78 af Ribes kendte mænd til en generalforsamling hos gæstgiver Rosenbom, som nu havde overtaget “Sælhunden”. Blandt mændene var fabrikanterne Balthazar og Christian Giørtz, apoteker og jernstøber von Stöcken, redaktør af Ribe Stifts-Tidende Emil Hyphoff, adjunkt Trugaard, boghandler Termansen, assessor J. J. Jørgensen og værtshusholder Mickelsen, fig. 1. Man blev her enige om at danne en ny forening “Selskabet Harmonien”, hvis formål skulle være “at tegne Aktier blandt Selskabet Harmoniens Medlemmer for om mulig ved Hjælp deraf at tilkøbe Selskabet et eget Locale passende til selskabelige Sammenkomster”.

Af en eller anden grund blev navnet “Harmonien” nu ændret til “Klubben i Ribe”. Men man vedgik sig dog arv og gæld til den gamle klub, hvad der ses af, at man beholdt den gamle forhandlingsprotokol og blot stregede ordet “Har-



Fig. 1. Fabrikant Balthazar Giørtz, apoteker Frederik von Stöcken og redaktør Emil Hyphoff.



Fig. 2. “Klubbens Hotel”, Skolegade 6 og 8. Foto: C. Nørgaard-Nielsen.

monien" over og erstattede det med "Klubben".

Man valgte at lade den nye forening bestå af to afdelinger: Dels af et aktieselskab, hvis formål var at skaffe "Klubben" lokaler og derefter at stå for indretningen og driften af disse, og dels af en afdeling, der skulle tage sig af de rent selskabelige arrangementer. Hver afdeling fik sin egen forhandlingsprotokol.

Aktieselskabet blev dannet af 71 af byens mænd, som tegnede sig for så mange aktier, at aktiekapitalen blev på 5.950 rigsdaler. Det var især jernstøber von Støcken, fabrikanterne Giørtz, købmændene Ballin, Tachau og Kolvig, kaptajn Møller, stiftamtmand Nielsen og købmand Quedens, der spyttede i kassen med mellem 20 og 5 aktier hver. Hver aktie var på 25 rigsdaler.

Så snart aktietegningen var i hus, handlede man hurtigt. Den 29. oktober 1855 skrev man til stiftamtmand Nielsen om at købe hans ejendom på hjørnet af Skolegade og Sønderportsgade, og 14 dage efter svarede stiftamtmanden, at han var villig til at sælge "den af ham beboede Gaard" og lovede at reservere klubkomiteen forkøbsretten.

Den ejendom, man var interesseret i at erhverve, var bygningen på hjørnet af Skolegade og Sønderportsgade, matr. nr. 207 og 208 - nuværende Skolegade 6 og 8, fig. 2. Før reformationen hed den "Snagdøl" og var kannikeresidens, og siden 1559 havde den været bolig for domkirken provster. Den sidste stiftsprovst, C. D. Koefoed, boede der, indtil han i 1825 blev biskop. I januar 1856 bekendtgjorde en udnævnt klubkomité på en generalforsamling, at man nu havde sluttet handel med stiftamtmand Nielsen om hans gård "som med tilhørende Have og Udskiftningsjord erholdes for en Kjøbesum af 10.000 rigsdaler".

Klubkomiteen forelagde en Plan, hvorefter "denne Gaard skulde gjøres skikket til det tilsigtede Brug ved Opførelsen af en ny 1 Etages Bygning i Linie med den nuværende ud mod Sønderportsgade, hvilken Bygning opføres på den nuværende Haveplads i en Længde af 40 Alen og indrettes til en Sal af 30 Alens Længde, 16 Alens Brede og 6 á 7 Alens Høide samt to Værelser i den vestre Ende foruden den øvrige fornødne Indretning, og vil efter forfattet Overslag hertil medgaae en Udgift af circa 5.500 Rdl, hvorfor er bereg-

net til Reparation og indretning af den gamle Bygning 1000 Rdl og til Anskaffelse af det fornødne Inventarium 2.500 Rdl saa at den hele Udgift hvorpaa gjøres Regning foruden Kjøbesummen for Gaarden bliver 19.000 Rdl". Foreningen "Klubben" købte bl.a. store kampesten fra avlsbruger Gottliebsens mark og brugte dem til grundsten til den nye bygning. Da ejendommen blev takseret i forbindelse med brandforsikringen, blev den sat til en værdi af 16.000 rigsdaler, og jordene, der hørte med, til 1400 rigsdaler.

I marts 1856 forelå planerne over den nye klubbygning, tegnet af murermester, senere tømmerhandler Jørgen Lauritzen, fig. 3, og i september stod bygningen færdig. "Klubben" ansatte en hr. J. D. Petersen fra Flensborg. At han var tysktalende - hans ansøgning er skrevet på tysk - var åbenbart ikke noget problem.

### Lovene

Den selskabelige afdeling havde heller ikke ligget på den lade side. Man havde udfærdiget love med ikke mindre end 115 paragraffer, hvoraf de første 51 kaldtes "Grundlovsbestemmelser" - det var dem, der vedrørte aktieselskabet. Den første paragraf lød: "Selskabets Øjemed er alene selskabelig Underholdning. Dette Øjemeds Opnaelse og Sikring for Fremtiden ansees knyttet til Bevarelsen af den for Selskabet erhvervede Ejen- dom, Gaarden Matr. Nr. 207 og 208 her i Ribe, der altsaa ogsaa maa være Selskabets Formaal".

De 115 paragraffer er meget detaljerede og giver et nøje indblik i "Klubben"s liv og forhold. Der var jo mange penge bundet i det nye foretagende, så man ville sikre sig så meget man kunne, og man ønskede, at "Klubben" skulle fremstå som en seriøs og solid forening. Der måtte ikke opstå nogen tvivl om de forskellige udnævnte personers opgaver og ansvarsområder.

Bestyrelsesmedlemmerne af den selskabelige del - de blev kaldt embedsmænd - skulle vælges efter en temmelig kompliceret valghandling, og kun indenbys medlemmer kunne vælges. I øvrigt var det et udvalg under aktieselskabet, som hvert år, så snart budgettet var fastlagt, skriftligt skulle give bestyrelsen for den selskabelige del, besked om, hvor mange penge der kunne stilles til rådighed for afholdelse af baller og aftenunderhold-

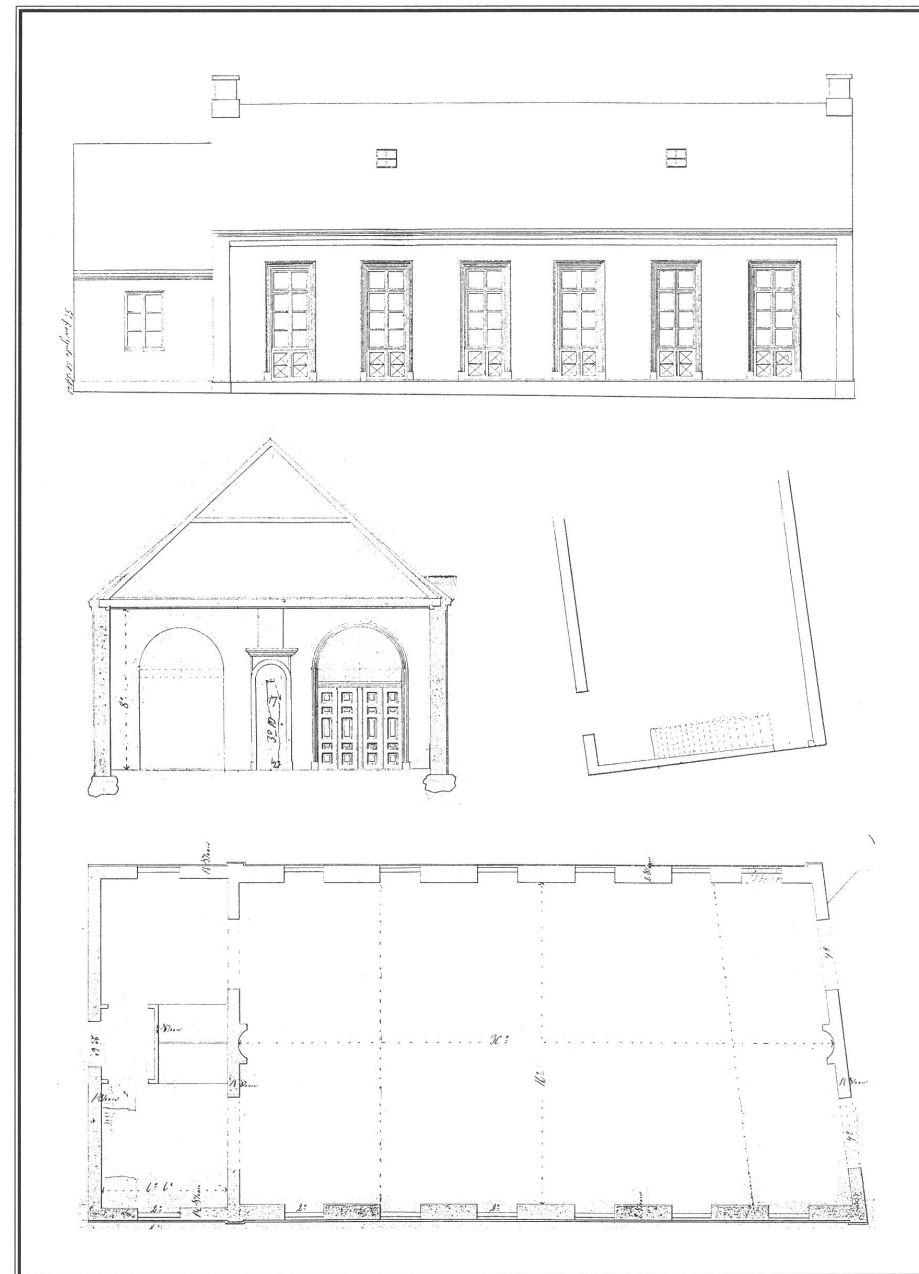


Fig. 3. Tømmermester J. Lauritzen's tegning over salen i Skolegade 6.

ning osv. Derefter skulle bestyrelsen indhente generalforsamlingens samtykke til pengenes anvendelse.

Der var også udførlige instruktioner i bestyrelsens opgaver. Bl.a. lyder det i paragraf 76: "Bestyrelsen har i Særdeleshed at vaage over, at Intet foretages i Selskabet, som strider mod Sædelighed, god Orden og Landets Love". Der er detaljerede bestemmelser om, at det f.eks. er formanden, der modtager og åbner alle breve til bestyrelsen. Desuden er der paragraffer om sekretærens opgaver, om hvordan forhandlingsprotokollen skal udfærdiges, og om balinspektørernes opgaver - ikke mindst disse var jo væsentlige. Balinspektørerne skulle overvære ethvert bal eller enhver forlystelse med dans. "De Danske, der skal opføres, bliver bestemt af Balinspektørerne på en Liste, der opslaaes i Balsalen. Balinspektørerne bestemmer Tiden for enhver Dans' Begyndelse og Slutning. Den Herre, der vil have en Dans opført, må i tide anmelde det for en af Balinspektørerne, som giver Tilladelse dertil, saafremt ingen anden er kommet ham i forkøbet. Balinspektørerne paaser, at der overholdes Orden i Dansen. De skal søge at forebygge ubehagelige Optrin eller Stridigheder blandt de tilstedeværende Herrer (damer formodedes åbenbart ikke at iværksætte sådanne! red.), og saavidt muligt i Mindelighed at udjævne Misforstaaelser". - Desuden skulle balinspektørerne sammen med klubværten tage sig af belysning og opvarmning ved ballerne og påse, at værten opfyldte sine forpligtelser. Endelig skulle de arrangere det fornødne med hensyn til balmusikken, bestemme dens sammensætning og påse, at stadsmusikanten leverede komplette nodestemmer til den forud fastsatte betaling.

Hvad angik den almindelige ro og orden under ballerne, havde man en sag fra begyndelsen af 1858, da nogle medlemmer foreslog, at disciple fra Katedralskolen blev udelukket fra klubballerne, da de "ikke fulgte almindelig Skik og Brug, men tog sig visse Friheder". Brøden bestod såmænd blot i, at nogle af eleverne havde stillet sig forkert op i rækkerne og ikke havde fulgt den vedtagne måde at engagere dansepartnere på.

Lovene handlede også om medlemmerne, deres optagelse i "Klubben", deres opførsel og udmeldelse, fig. 4. For at blive medlem skulle man

først foreslås af et af selskabets stemmeberettigede medlemmer. Denne skulle så skriftligt anmelde den foreslåede til bestyrelsen senest 14 dage før generalforsamlingen, hvorefter anmeldelsen straks af bestyrelsen blev påtegnet og ophængt i konversationsværrelset. Men den, som "tvende Gange har været på Forslag og ikke er bleven antagen, kan ikke påny foreslås førend efter 1 års Forløb fra den Tid, han sidst var foreslået".

Man har altså villet sikre sig mod, at tvivlsomme og uønskede personer kunne opnå medlemskab, blandt andet med paragraffer som disse: "Det er ethvert Medlems Pligt at undgaa al Anledning til ubehagelig Ordvexling, hvorved Orden og Enighed forstyrres. Handler Nogen herimod eller opfører sig i anden Henseende upassende, anmeldes Sagen af Bestyrelsen for den dømmende Kommission, som så undersøger den.... Og skulle noget Medlem begaa nogen i den offentlige Mening vanærende Handling, skal Bestyrelsen forelægge Sagen for en Generalforsam-



Fig. 4. "Klubben" s balloteringsapparat (ASR mus. nr. 7723). Nye medlemmer blev optaget i "Klubben" efter hemmelig afstemning. Hvert medlem lagde en kugle enten i ja- eller i nej-siden. Afstemningsmetoden kaldes ballotering. Foto: Lis Andersen.

ling, som så ved hemmelig Afstemning afgør, om han kan blive i Selskabet eller ikke".

Der blev oprettet en dømmende kommission på tre medlemmer. De skulle bl.a. dømme i ethvert tilfælde, hvor der klages over overtrædelse af lovene og afgive beslutning over eventuelle gensidige beskyldninger, som bestyrelsens medlemmer eller medlemmer fremførte mod hinanden. Kommissionens bestemmelser, domme og kendelser kunne ikke forandres.

Den 24. oktober 1857 behandlede den dømmende kommission en klage fra købmand Skovgaard over, at købmand Wilsleff i "Klubben" den 10. og 26. juli havde kaldt Skovgaard en løgner, "hvilket falder ind under Lovenes §88, forsaavidt deri nævnes "ubehagelig Ordvexling"". Sagen blev vist ordnet i al mindelighed, for begge forblev medlemmer.

Der var desuden lovparagraffer om udenbys medlemmer og tilrejsende, og en enkelt paragraf angående damers medlemskab. "Damer foreslås skriftligt for Bestyrelsen af et Medlem. Kun Damer af Medlemmernes Husstand, Enker og Damer, der selv holde Dug og Disk, med de til deres Husstand hørende Damer samt stemmeberettigede Medlemmers Forlovede kunne optages. Deres Optagelse bestemmer Bestyrelsen".

Der var lovbestemmelser vedrørende billard- og konversationsstuen, som stod åbne for medlemmerne hver dag fra klokken 8 om morgenen til klokken 23 om aftenen. Det understregedes, at værelset ville være opvarmet om vinteren.

Af de mere kuriøse lovbestemmelser kan nævnes: "Ingen må lægge sin Tobakspibe eller Cigar på Billardet uden en Bøde på 1 mark". - "Hunde må ikke medtages i Selskabets Lokale". - Det var heller ikke tilladt at "ryge Tobak i Spisestuen, mens der spises eller hvor Damer ere nærværende; ejheller i de Værelser, som støde op til Dandsesalen, når der er Bal, Koncert, Komedie eller ved enhver Lejlighed, hvor Damer ere tilstede". - "Paa Actionærernes Generalforsamlinger maa ikke ryges Tobak, spilles Kort eller deslige". En generalforsamlingsbeslutning den 10.1.1872 ændrede dog dette, og tobaksrygning blev tilladt, men endnu i 1890 måtte der ikke ryges, hvor "Damer ere nærværende".

Ved en generalforsamling i 1863 vedtoges love

vedrørende biblioteket. En vis årlig sum skulle anvendes til anskaffelse af blade, aviser og bøger. Efter 14 dage kunne medlemmerne låne bøgerne for 2 mark i kvartalet. Bøgerne blev hentet og bragt pr. bud. Hvis bøgerne så ikke var blevet slidt op, blev de anbragt i "Klubben" s bibliotek, hvorfra de kunne udlånes til "Klubben" s medlemmer for en måned ad gangen. En af boginspektørerne skulle være tilstede een gang om ugen på et fast tidspunkt for at forestå udlånet. Der skulle altid ligge et katalog over bøgerne fremme i klublokalet. Desværre eksisterer et sådant katalog ikke mere.

### Oprettelsen

Da det fremtidige klubbiv således var sat i love og paragraffer, blev der sendt indbydelseslister ud. De findes i 6 eksemplarer, og man kan se, at 6 af byens mænd har været rundt hos folk for at opfordre dem til at blive medlemmer af "Klubben". Listen lød:

"Da den nye Klubbygning vil være færdig til Afbenyttelse og den antagne Vært indtræffe i Løbet af denne Maaned, saa tillader Komiteen sig ifølge den ved sidste Generalforsamling af Actionairerne meddeelte Bemyndigelse at indbyde til Deeltagelse i en selskabelig Forening som fra 1ste October d.Aa. (dvs. 1856. red.) skulle tage sin Begyndelse.

Selskabslocalet vil fra den Tid være aabent fra Kl. 8 om Morgenen til Kl. 11 om Aftenen i Vintermaanederne og fra Kl. 7 om Morgenen i Sommermaanederne, for samtlige hertil contribuerende Medlemmer. Der vil findes fremlagte følgende Dagblade nemlig: Dagbladet, Fædrelandet, Berlingske Tidende, Dannevirke, Ribe Avis og Børsen-Halle.

Et nyt i alle Retninger complet Billard og en Keglebane vil forefindes.

Af Forlystelser vil der for det første Kontingent blive afholdt 4 Baller og 1 Børnebal og desforuden paa Kongens Fødselsdag, Anden Juledag og Anden Paaskedag 3 Baller; om ønskes et Børnebal meer og om mulig Aftenunderholdninger og 1 Comedie imod særskilt Betaling, dog vil saadanne Specialiteter nærmere kunne bestemmes ved det vordende Selskabs Generalforsamlinger, hvor dette ogsaa selv har at vedtage Lovene, til

Om Gas og Vand der tales smaat,  
Om Telegraf ej mindre,  
Og har vi dette Gode blot,  
Hvad kan os da forhindre  
At tale med paa Verdens Börs,  
Dens Vexler diskontere,  
Saa kan vi her, mod Vest Korsörs  
Beliggenhed undvære.

Mel. Vi Sömänd gör ej mange Ord.

Wor Tid den er saa grumme rig  
Paa Guld og grønne Skove,  
Og Alt, hvad man kan ønske sig  
Den byde kan og love,  
Hvad fordum syntes muligt knap,  
Det skeer, för man det aner,  
Og se! man kjörer snart omkap  
Paa jydsk Jernbaner.

Nu sejler man fra Ribe ud  
Flux ad Kanaleus Leje,  
Og allerforrest „Haabets“ Gud  
I Stavnen sig maa neje;  
Det var et Önske, kan jeg tro,  
Vor Tid fik tappert magtet,  
Nu er til England slaaet Bro, —  
Man skulde neppe sagt det.

Men hvad os Tiden gav forvist,  
Og som vi önsked' længe,  
Det er den Sal, vi öjne hist,  
Hvor Instrumenters Streng  
Skal synge Takt med Toners Flod  
Og stemme glad vort Hjerter,  
Saa vi skal mærke paa vor Fod,  
At tændt er Glædens Kjerte.

Dog ej til Bal og Fester blot  
Vi Klubben op har bygget,  
Og ej for blot at leve godt  
Vi hvert et Rum har smykket,  
Men först og sidst at samles her  
Som Brödre og som Venner,  
Se det vi ønske En og Hver, —  
Vi saa vort Lösen kjender.

Fig. 5. Sang skrevet til "Klubben" s indvielse den 6. oktober 1856.

hvilke der vil fremkomme Forslag fra Komiteen".

Medlemmerne skulle inddeles i forskellige klasser med vekslende kontingentsatser, alt efter om man boede i Ribe, var udenbys, havde damer fra sin husstand med, om man var skolediscipel eller blot var dansende medlem.

"Idet Comiteen saaledes fremsender Indbydelseslisten, retter den en indstændig Anmodning til samtlige derpaa anførte, om at vise en levende Deeltagelse for Foretagendets Fremme ved at tegne sig som Medlemmer og Comiteen nærer det

Haab at de Deeltagende ved det hyggelige Locale, saavel som hvad der ellers bydes ville blive tilfredsstillende; Contingentet er anset saa billigt, for at give saa Mange som mulig Leilighed til at deeltage deri. Underskrevet: Ribe i Comiteen for den nye Klubbygning, den 8. September 1856. B. Gjörtz. Stöcken. S. S. Ballin. Fred. Kolvig".

På indbydelseslisterne er i alt skrevet 263 navne - heraf 62 udenbys -, som blev spurgt om de ville deeltage i oprettelsen af den selskabelige forening. 186 skrev, at de gerne ville deeltage, de fleste af dem med kone og forskellige familiemed-

lemmer. Ud af stillingsbetegnelserne kan man se, at det var et bredt udsnit af byens borgere, der blev spurgt: Slagter Henze, fuldmægtig Rosenstand, student Fritz Müller, møller Hans Møller, farver Poulsen, vinkyper Reiche, bager Petersen, prokurator Hostrup, kommis E. Müller, købmændene Rosenbom, Tachau, Ballin og Kleisdorff, bødker Pahnsen, skomager Hansen, sadelmager Meinhardt, værtshusholder Hansen, kammerråd Middelboe, overlærer Riis, assessor Jørgensen, snedker Bang, bogbinder Andersen, bispinde Müller, ølbrygger Evers, landmand Hansen, ritmester Trøjel, maler Wolfhechel og stiftsprovst Balslev, for blot at nævne nogle. Men det ses også, at de som sagde nej til at deeltage, for det meste var håndværkere og handlende, og "enkemadamer" og "jomfruer", altså enlige kvinder. Daglejere, avlsbrugere og mere ydmyge arbejdere ses ikke nævnt i indbydelseslisten. De fleste udenbys, der blev spurgt, sagde ja til at deeltage, men Forstander Høgsbro fra Rødding "beklager at han af Mangel paa Heste og Vogn ikke kan deeltage". Allerede året efter ses dog flere disciple fra Kate-dralskolen og adskillige enkemadamer, jomfruer og frøkener at have betalt kontingent.

Nu stod bygningen klar, klubværten var antaget, love var udfærdiget og et stort antal mennesker havde givet tilsagn om medlemskab, så via Ribe Stifts-Tidende den 27. september kunne der indkaldes til stiftende generalforsamling i "Foreningen Klubben" den 1. oktober 1856.

Allerede den 6. oktober blev der holdt stort bal, både for at fejre Kong Frederik d. 7's fødselsdag, og for at indvie "Klubben". Man sang sangene "Beskjærm, o Gud! vor Konge god", "Fru Klubliv boede i Ribe By" og sangen fig. 5.

#### Anke- og forslagsprotokol, fremmedprotokol og inventar

Bestyrelsen for den selskabelige del indførte en "Anke- og Forslags Protokol for Klubbens Medlemmer. Den 15de Januar 1857". Den er slidt og fedtet af lang tids flittig brug. Adjunkt d'Origny lagde ud med at foreslå avisstokke, der kunne holde aviserne samlede. De næste klager gik på, at det enten var så koldt i læseværelset, at man måtte "sidde med Reisetøjet paa, medens man læser Bladene". - Adjunkt J. Kinch noterede gen-

tagne gange de lave temperaturer, der var i læseværelset. Der var kun otte til ti grader i februar og marts måned! - Eller også har der "undertiden været saa stærk en Varme, at det har været til Plage for Medlemmerne". Endnu i 1898 har klubværterne ikke kunnet finde ud af at regulere varmen i biblioteket, for den 16. marts 1898 blev der klaget over "Ingen Varme og ingen Pen til at skrive Klagen over Kulden".

I begyndelsen af 1864 foreslog nogle, at "da Efterretningerne fra Hæren synes at ville blive noget gamle inden de komme her til Ribe, saa tillade vi os at henstille til den ærede Bestyrelse, om der ikke for Klubbens Regning kunne antages en Mand i Slesvig eller i hvert fald i Flensborg, som daglig kunde sende Depecher hertil Klubben om Dagsbegivenhederne". Det blev dog ikke vedtaget. I maj 1864 klagedes der over, at billardstuen og -spillet blev benyttet af slesvigske, fjendtlige officerer, således at de ripensiske billardspillende herrer ikke kunne komme til. Senere var der klager over, at spytebakkerne var blevet fjernet - bestyrelsen forsvarede sig med, at det var sket, fordi mange foretrak at spytte på gulvet, men nu ville bakkerne atter blive sat frem. Ellers gik klagerne ofte på, at der ustandselig manglede aviser og blade. Der blev skrevet forslag til indkøb af bestemte bøger - adjunkt Fraas foreslog indkøbt bogen "Helene" af Turgenjev. Og især købmand Quedens beklagede sig ofte over manglende pen og blæk til at nedskrive sine klager med.

I november 1859 beklagede rektor Bendtsen, købmand Ballin og apoteker von Stöcken sig i et brev til direktionen over den stærke tobaksrøg i lokalene. De foreslog, at man opvarmede et lokale, hvor de ikke-rygende herrer kunne opholde sig.

Der blev også indført en "Fremmedprotokol", hvor udenbys gæster skulle indskrive sig. Der skulle angives, hvem der indførte den eller de fremmede, hvor de kom fra, ankomstdataen, og hvor længe vedkommende ønskede at komme i Klubben. Man kan se, at de besøgende ofte var familiemedlemmer, men ligeså tit forretningsforbindelser. Næsten hver eneste dag var der besøg. Fremmedprotokollerne ophører i 1901, men så har også flere tusinde tilrejsende personer haft deres forhåbentlig muntre gang i "Klubben".

Der findes også en protokol over Klubbens inventar. Hvert stykke er nøje nedskrevet, helt ned til 1 stk. skakspil, et dominospil og et damspil. Der var "1 Billard med Caroline, Blanche og 22 Pyramideballe, 12 Køer, Stativ til Køerne, sort Billardtavle, Billardregler, Billardtæppe samt Triangel til Pyramideballerne". Desuden fandtes der bl.a. 212 rørstole, 16 små borde, 2 borde med marmorplader, 8 polerede spilleborde, 16 store malede fyrretræsborde, 22 fyrretræsbænke, 24 bordplader, så bordene kunne udvides og et stort rundt bord i læsestuen (og 12 malede spyttbakker og 1 lampe ved retiraderne). At der var hyggeligt i lokalerne ses af, at der var en mængde forskellige lamper og lysekroner, forgyldte buer til gardinerne i salen, 4 sofaer med sort damasketræk og rullegardiner med silkefor, røde gardiner i forstuen og på galleriet (i protokollen er der senere tilføjet: "aldeles tilintetgjort"), 2 klokkestreng med kvaster (og 1 uden kvast). Der var også 40 eksemplarer af "Sangbog for det danske Folk" stemplet "Ribe Klub" og 50 sangbøger stemplet "Klubben i Ribe". Der var skrivetavler, barometer og termometer og et portræt af Kong Frederik VII (til 6 rigsdaler) - senere tilføjet i protokollen: "og Chr. IX og dronningen". Det var klubværtens ansvar at sørge for vedligeholdelsen

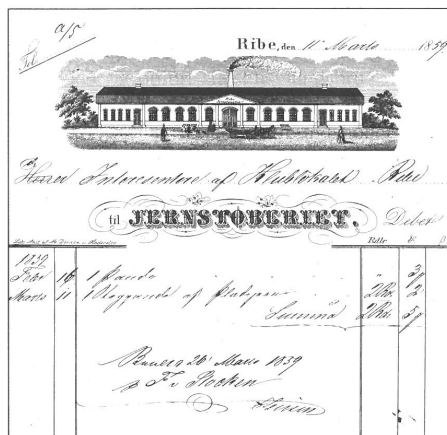


Fig. 6. I 1859 sendte Ribe Jernstøberi en regning til "Klubben" på 1 p. og 1 stegep. af pladejern. På den smukke regning kan man se, hvordan Jernstøberiet så ud på den tid.

af alt inventar, og ved ansættelsen skulle han skrive under på, at genstandene fandtes.

### Det daglige klubliv

Et nyt kapitel var begyndt i Ribes historie. I dag kan det måske være svært helt at forstå, hvad "Klubben" nu fik af betydning for byen og dens sociale liv. Dengang var dagligdagen ikke så fortravlet; man havde - eller tog sig - mere tid til at mødes med venner og bekendte. Der var jo heller ikke så mange adspredelser, som i vore dage, så alene dét, at mændene kunne samles i konversationsværelset, sætte sig i biblioteket for at læse dagens aviser, få et spil kort eller billard i billardværelset og et glas eller to sammen, dét betød en afveksling og en form for frihed, man ikke før havde haft. I sangen "Fru Klubliv boede i Ribe By", som blev sunget ved indvielsesfesten, lyder et af versene:

"Her kan om Dagen jeg trave hen  
 Og tære nyeste Aviser.  
 Mod Aften komme jeg kan igjen;  
 Man mig med Kortenspil bespiser.  
 Og her er Keglebane, Billiard;  
 Alt, hvad mit Hjærte ønsker, her jeg har.  
 Bli'r Konen slem,  
 Her er mit Hjem;  
 Jeg ta'er min Hat og gaær i Klubben".

Det fremgår tydeligt af lovene og forhandlingsprotokollerne, at selvom kvinder havde adgang - dog kun i selskab med en herre - så var "Klubben" mændenes klub. Den var helt og holdent bygget op på mændenes betingelser og omkring mændenes interesser med billard, keglebane, rygeværelse og avislæsning. Til gengæld spillede ballerne, maskeradeerne, komedierne og musikaftenerne en stor rolle i ripenserindernes liv. Der skulle overvejelser til omkring påklædning, ikke blot ens egen, men også medsøstrenes. Og hvem skulle danse med hvem? Mangen en husmoder åndede også lettet op, for den private selskabelighed blev nu ofte erstattet af festlighederne og selskaberne i "Klubben". Og dem kom der mange af.

Efter indvielsen gik det nemlig for alvor løs med underholdningen i Ribe. I de næste år kan man i "Ribe Stifts-Tidende" se talrige annoncer for baller, maskerade, musikaftener, koncerter, teaterforestillinger og anden forlystelse. Alene i

januar kvartal 1858 var der tolv teaterforestillinger med det Ohlsenske Teaterselskab. Den 13. januar spillede de "Kaliffen paa Eventyr". Det ved vi, fordi den 11-årige pige Bodil Møller den dag skrev til sin far om, at hun og søsteren Frederikke måske skulle hen i "Klubben" og se forestillingen. Faderen var Kaptajn J. F. Møller, der på det tidspunkt sejlede på Østen. I et brev hjem til hustruen formaner den samme kaptajn hende om ikke at lade døtrene gå til baller for ofte!

Skuespildirektør Pödenphant opførte seks forestillinger i januar kvartal 1859, og i oktober 1859 meldte skuespildirektør Theodor Müller sin ankomst. Han betalte 150 rigsdaler i leje af salen for at spille femten forestillinger, som han forpligtede sig at give inden årets udgang, mod at klubdirektionen ikke udlejede lokalerne ud til andre skuespilselskaber.

Den nye forening fik efterhånden så megen vind i sejlene, at man begyndte at føle sig lidt finere end byens andre foreninger, så meget, at man havde lidt svært med samarbejdet med dem. I 1865 ønskede "Den nye Borgerforening", "Sel-

REGNING		Ribe den 30/9 1886	
10	1. Dan. Boghandel Müller, Møller	1.00	
11	1. Boghandel, Ribe	5.50	
12	1. Boghandel, Ribe	2.25	
13	1. Boghandel, Ribe	1.00	
14	1. Boghandel, Ribe	1.00	
15	1. Boghandel, Ribe	1.00	
16	1. Boghandel, Ribe	1.00	
17	1. Boghandel, Ribe	3.50	
18	1. Boghandel, Ribe	2.00	
19	1. Boghandel, Ribe	2.50	
20	1. Boghandel, Ribe	1.00	
		24.00	
21	1. Boghandel, Ribe	3.25	
22	1. Boghandel, Ribe	1.50	
Til Samt		27.75	

Fig. 7. Regning 30/9-1886 fra K. Kristensens boghandel på forskellige bøger til "Klubben".

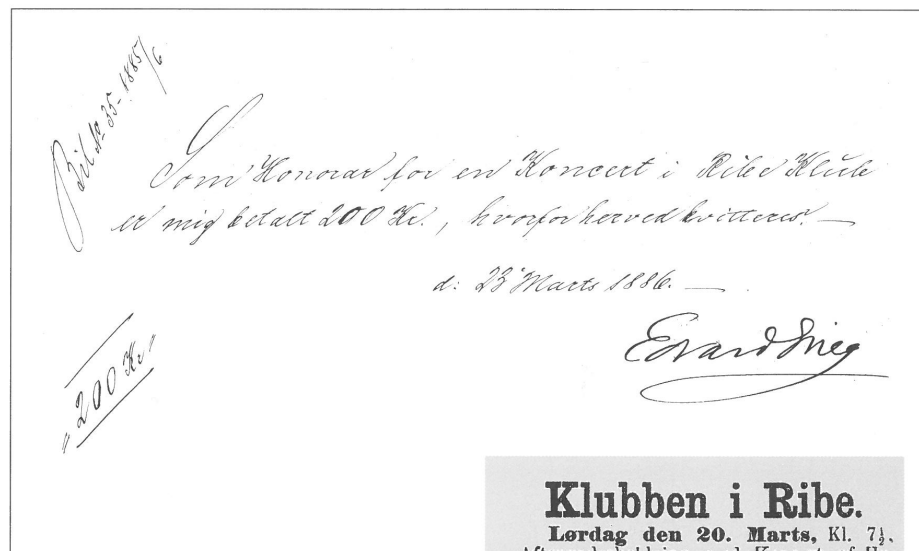


Fig. 8. Annoncering for musikaften i "Ribe Stifts-Tidende", 1886. På grund af landsomfattende togstandsninger fandt koncerten dog først sted den 23. marts. Som honorar for koncerten fik Edvard Grieg 200 kroner.

**Klubben i Ribe.**  
 Lørdag den 20. Marts, Kl. 7½.  
 Aftenunderholdning med Koncert af Hr. E. Grieg og Fru. Derefter Bal til Kl. 2. Fremmedkort maa afhentes hos Kæmner Rosenstand inden Lørdag Aften Kl. 6. 15,17,20

skebet Harmonien" og nogle af "Klubben"s bestyrelsesmedlemmer og aktionærer at slå de 3 foreninger sammen. Men på en generalforsamling blev forslaget nedstemt, da det "ikke tjente "Klubben"s interesser". Ej heller ønskede man at leje lokalene ud til andre foreninger.

At "Klubben" også følte sig hævet over den gemene hob, der gik på værtshuse, kom frem, da borgmester Meinert den 13. oktober 1865 klokken 24 mødte op i "Klubben", hvor der endnu sad nogle medlemmer, og forbød dem at opholde sig i "Klubben" efter klokken 23 om aftenen, og beordrede klubværtens hr. Kücker at lukke lokalene. Borgmesteren gik til politimesteren, der stadfæstede forbudet. Dette fik bestyrelsen til at fare i flint og skrive et harmdirrende og syrligt brev både til borgmesteren og politimesteren. "Det kan dog næppe være Hr. Politimesterens Mening at ville anvende Bestemmelsen i Politiplacaten af den 15. forrige Maaned paa Klubselskabet, som i Stilhed samles i sit eget Huus, at identificere dets Locale med Værtshuse og Gjestestuer eller at karakterisere dem af Medlemmerne, som efter Kl. 11 med Bestyrelsens Samtykke maatte fore-

findes i Localen med de, der gjøre sig skyldige i Overtrædelse af Forbudet mod Nattesæde". Dette sidste ville være "en stødende Betragtningssmaade af vort Selskab....Ribe vilde sikkert være det eneste Sted, hvor Politiet udenfor Beleirings-tilstand tiltog sig Myndighed til at foreskrive hvorlænge private Selskaber maatte være forsamlede...".

Borgmesteren stod stejlt på sit forbud, "indtil hans Ordre blev underkendt af Domstolene eller af høiere Autoriteter", og beordrede klubværtens at slukke for gassen i "Klubben" kl. 23. Men politimesteren suspenderede forbudet, indtil justitsministeriet havde afgivet en bestemmelse. Og borgmester Meinert måtte bide i det sure æble og meddele klubbestyrelsen, "at han efter nærmere Overveielse af samtlige i Betragtning kommende Omstændigheder definitivt tog det af ham udstedte Forbud tilbage".

En stor mængde regninger udstedt til "Klubben" er bevaret, og man får et indtryk af, hvad der foregik i "Klubben" ved at se, hvad de handlende leverede til "Klubben", fig. 6. Man kan f.eks. se, at der var bal den 2. november 1856. 8 musikere



Fig. 9. Fra amatørteaterforestillingen "Trombalkazar" ca. 1900, hvor blandt andre ses sagfører Julius Nors og fotograf Bodil Hauschildt.



Fig. 10. Den sidste amatørteaterforestilling i "Klubben" s regi, januar 1927, hvor Hostrups "Genboerne" blev opført. De optrædende var blandt andre lektor Tage Nørregaard og journalist Kai Rosenstand.

skulle have 28 rigsdaler for at spille. Peder Huus, der fungerede som bud og kontingentopkræver for "Klubben", skulle sammen med sin kone have 2 rigsdaler for at opvarte.

I begyndelsen af december 1858 opførte man en vaudeville "Adolph og Henriette". Af forskellige tilsendte regninger til "Klubben" kan man se, at organist C. A. Hansen (der komponerede melodien til "Ribe-sangen", udlejede instrumenterne dertil, indøvede musikken med de optrædende og musicerede ved generalprøven. Chr. L. Forup, der foruden at være skrædder også var stadsmusikant (i øvrigt den sidste i Ribe), leverede noderne til vaudevillens og spillede ved premieren. Købmand Jacob Wilsleff leverede til forestillingen bl.a. knapper, lærred, bændler, Eau de Cologne og 10 alen sølvshirting. Til et julearrangement i 1885 leverede købmand Hans J. Müller i Ydermøllen 3 dusin julelys, 3 pakker englehår, 1 pakke sne og 1 pakke rim.

En hel del boghandlerregninger er bevaret, og det ses, at man var hurtig til at indkøbe den nye litteratur til biblioteket. I 1886 købtes en bog af Thor Lange om russisk litteratur, Adda Ravnkildes "Judith Fürste", Sophus Schandorphs "Det gamle Apothek", bøger af Holger Drachmann og Vilhelm Bergsøes "Fra gamle dage", fig. 7.

Klubbestyrelsen havde også øje for at få kend-

te kunstnere til at komme til Ribe. Den 23. marts 1886 gav komponisten Edvard Grieg og hans hustru, sangerinden Nina Grieg en koncert i "Klubben". Desværre ved vi ikke, hvad repertoire var, men Grieg modtog 200 kroner i honorar, fig. 8.

Ripenserne kunne nu også selv. De udfoldede deres talenter i utallige amatørteaterforestillinger med titler som "Hos fotografen", "Fra Sorrento", "De forlovede" og "Trombalkazar", fig. 9.

Til de store fester blev der - som danskerne har tradition for - skrevet sange. Til "Klubben"s kostumebal lørdag den 21. februar 1914 var der en sang "Til Damerne", hvor poeten har kvaler med at skrive om alle de yndige kvinder, så han slutter med at skrive om hende, som alle mænd stolte kan kalde sin egen kvinde - "Kvinden over alle Kvinder". En anden sang handler om al den virak og travlhed, som ballet vakte i tiden inden, så alt andet glemtes. Kostumeballet samlede 130 deltagere, og ifølge Ribe Stifts-Tidendes udsendte referent og festdeltager, udklædt som Pjerrrot, havde maler Damsgaard forvandlet klublokalet til "et pragtfuldt Ørkenlandskab, hvor Lysekronen var omdannet til en matglødende Ørkenol". Alle deltagerne var i "brogede, smagfulde Dragter: Skjønne Rococodamer, nysselige Bønderpiger, statelige Officerer, rødmussede Bønderkarle, Pi-

eretter, Kolumbiner osv. osv". Der var revy med lokalt indslag, hvor maler Damsgaard havde malet Torvet med Weis's stue som ramme. Ballet sluttede først klokken fem om morgenen. "Saa gik nogle hjem, andre tilbragte endnu nogle muntre Timer sammen, og det var i hvert Fald Søndag Morgen, da Pierrot sagde Farvel til Pierrette i Gadedøren".

### Salget af bygningen

I den forhandlingsprotokol, der vedrører aktieselskabet, kan man se, at der i begyndelsen af 1890'erne kun har været afholdt en enkelt generalforsamling. Ved generalforsamlingen i 1895 bestod aktieselskabet kun af 13 stemmeberettigede medlemmer, hvorfor de beslutninger, der ellers skulle vedtages på generalforsamlingen, ikke kunne få gyldighed. Man vedtog derfor at stifte et nyt aktieselskab, der skulle købe det gamle. Den 25. marts 1896 mødtes stiftsfysikus Kjær, møller H. Windfeld Hansen, boghandler Jepsen, herredsfuldmægtig Pontoppidan, kæmner C. F. Rosenstand, postmester Mazar de la Garde, fhv. købmand Th. Bøggild og tømmerhandler J. Lauritzen for at konstituere et nyt aktieselskab. Det skulle for en pris af 33.000 kroner overtage det gamle aktieselskabs ejendomme, nemlig matrikelnummer 304 i Ribe med teater og inventar, og jorden på Ribe Søndermark matrikelnummer 7. Det nye selskab kom til at hedde "Aktieselskabet Klubbens Hotel i Ribe". Formålet med det nye aktieselskab var at "udbytte de erhvervede Ejendomme og Ejendele på bedste Maade og, såvidt det kan lade sig forene med Aktionærernes Interesser, støtte den selskabelige Forening "Klubben" saa meget som muligt ved billig Udleje af de 2 Værelser mod Skolegade samt Sal og Theater".

Ved en generalforsamling i det nye aktieselskab den 22. januar 1903 vedtog man "at bemyndige Bestyrelsen til at søge Ejendommen afhændet, og til at foretage de i denne Anledning nødvendige og hensigtsmæssige Skridt". Sagfører Julius Nors fik til opgave at finde en passende køber til ejendommen. Det blev den tidligere forpagter P. Petersen, der købte bygningen for 43.000 kroner med overtagelse fra den 11. juni 1903.

Hermed var "Aktieselskabet Klubbens Hotel i Ribe" i ophævet, men det var dog først i 1910, at

aktieselskabet havde afsluttet alt økonomisk mellemværende med aktionærerne. De fik deres sidste penge udbetalt, "og hermed er dette vellykkede og rentable Selskab sluttet med en Tak til H. Windfeld Hansen, som den der var medvirkende ved Selskabets Stiftelse", som der står i 1896-aktieselskabets protokol.

Men den selskabelige del af "Klubben" fortsatte støt og roligt med underholdning og aftenarrangementer. Forhandlingsprotokollen oplyser, at man den 23. september 1903 afholdt "et lille fiks bestyrelsesmøde (efter en bedre aften for egen regning)". Her indgik man et fornuftigt og rimeligt lejemål med den nye hotelejer Petersen vedrørende afholdelse af udgifter til lys, varme og lignende.

De følgende år blev der holdt børneboller, festlavnsfester, musik- og sangaftener. Hotelejerne havde stillet lokaler til rådighed for foreningen hver lørdag aften, som medlemmerne kunne disponere over. Billardstuen blev nu brugt som bibliotek. Under 1. verdenskrig, hvor rejsemulighederne tit var begrænsede, afholdt man flere gange aftenunderholdning, hvor det var ribe-borgerne selv der optrådte. For eksempel optrådte fuldmægtig Bruun og læge Guldman med "Gluntarne". Som avisen noterede "høstede de megen Bifald for deres friske Udførelse, og smaa Latterbyger, der drev gennem Salen lod formode, at de fornøjelige Studenterduetter for mange af Tilhørerne var gamle Kendinge". Fru dyrlæge Wille, seminarielærer Oluf Ring, lektor Tage Nørregaard og hr. Enevoldsen høstede også megen bifald for deres strygekvartet. Disse aftenunderholdninger sluttede altid med spisning og dans.

Der kom dog færre og færre medlemmer til arrangementerne, og i 1925 foresloges det at op hæve biblioteket for at få råd til at afholde flere fester. Man ville eventuelt oprette en læsekreds i stedet for.

### Lukning af "Klubben"

I januar 1927 holdt "Klubben" sit 70-års jubilæum med en fest, hvor man opførte Hostrups "Genboerne", fig. 10. På det tidspunkt var der kun 50 medlemmer tilbage.

Samfundet, tiderne og Ribe havde ændret sig meget siden "Foreningen Klubben"s oprettelse i

1836. I 1929 var der åbenbart ikke længere brug for et fælles forlystelsessted i byen. Der var åbnet en biograf, og radioen var ved at vinde udbredelse. Hvis man ville gå i teatret og til koncerter, var det blevet meget nemmere at rejse til andre byer. Foreningslivet var blevet ændret blandt andet på grund af, at fagforeningerne overtog en del af de aktiviteter, der tidligere havde fundet sted i "Klubben"s regi. Selskabsklublivets glørværdige tid var forbi.

Den allersidste generalforsamling blev afholdt den 26. november 1929, hvor "det vedtoges at op hæve Foreningen fra 1. oktober 1929 at regne. Det vedtoges at give Bestyrelsen Dispositionsret over Foreningens tilbageværende Bibliotek af Komedier og andre Aktiver imod at denne overtog at dække Foreningens Underskud paa 52 Kr. 89 Øre". - Underskrevet af sagfører Jul. Nors, redaktør Kai Rosenstand, hospitalsforstander P. Lærche-Thomsen, købmand J. H. Quedens, seminarieforsstander Helge Haar og lektor Tage Nørregaard.

Bygningen blev dog fortsat brugt som hotel. Og da den store sal var den eneste større i byen, blev der i mange år fremefter holdt juleballer, fester, karnevaler og afdansningsballer, ligesom større, både private og offentlige, arrangementer foregik her. Afstemningerne til kommunal- og folketingsvalg fandt også sted på "Klubben".

I dag har bl.a. "Pizzeria Firenze" og "Idébo" til huse i "Klubben"s gamle bygning.

### Litteratur

Anna Margrethe Paludan: Ribe Byes forenede Klubselskab ca. 1800-1840. *Fra Ribe Amt* 1989, s. 388-393.

Artiklen bygger derudover udelukkende på materiale i "Klubben"s arkiv på Ribe Lokalkrav, journalnummer 1979/64.

### Summary

Already in 1790 a social club was established in Ribe, but in 1856 a number of citizens founded "The Club". By subscription of shares they bought the building Skolegade 8 for the activities such as balls, concerts, theatrical performances and other sorts of entertainment. Even if many of the members came from the middle class and the

working class, the club-life was totally based on the conditions of the upper class and on the interests of men - reading the daily newspaper or the new books with a good cigar and a toddy in the library, playing billiards and bowling and discussing political subjects - especially during the 1864-war against Germany. Through the journals, minute books, accounts, rules and other materials a picture is given of the club-life in Ribe from 1856 until 1929, where "The Club" closed because of lack of members. In 1903 the building was sold to a private hotel owner, but the social club still had some rooms for its activities.

Susanne Benthien, bibliotekar  
leder af Ribe Lokalkrav,  
Ribe Folkebibliotek



## Høm Cementstøberi

### Af Søren Mulvad

*I Høm i Seem Sogn har der ligget en fabrik, der bl.a. fremstillede gravsten i kunstgranit. I over 50 år har en restproduktion ligget ved den nedlagte fabrik. Fem forskellige stentyper var repræsenteret, og en af hver af disse befinder sig nu på Den antikvariske Samling i Ribe. Gravstensproduktionen er kun en lille del af historien om Høm Cementstøberi.*

En våd og kølig forårsdag samledes et mindre selskab på Seem Kirkegård for at besigtige gravene. Det var kirkegårdseksperter Hasse Jørgensen, Aage Andersen og Jakob Kieffer-Olsen fra Den antikvariske Samling i Ribe samt undertegnede fra Historisk Arkiv i Seem Sogn. Trods de umilde klimatiske omstændigheder foregik besigtigelsen over mere end en halv eftermiddag, og resulterede i et par bilture til helt andre mål.

Et af disse var et besøg hos tidligere hønseavlere Martin Damm og hans hustru Anna i Høm. På kirkegården står nemlig et par støbte gravsten, hvilket fik mig til at huske på, at der ligger en samling ubrugte gravsten under et stort elmetræ i Høm, halvt skjult af mange års nedfalden og formuldet løv, fig. 1. Det er restlageret fra det tidligere Høm Cementstøberi.

Oplysningen vakte fagfolkens interesse, og vi kørte til Høm og besøgte dette lager. Det ligger midt



*Fig. 1. Et restlager af bl.a. gravsten ses gennem elmetræets nedfaldne blade. De mindste er helt skjult. Foto: Jakob Kieffer-Olsen.*

i landsbyen, hvor en gammel ladelignende bygning optager hovedparten af grunden. Her var tidligere cementstøberi og hønseri.

Historien om støberiet begyndte i 1920, hvor brødrene Martin og Frands Voss grundlagde virksomheden under meget beskedne omstændigheder. Frands Voss var uddannet bygmester og kunne varetage alt nødvendigt arbejde ved nybyggeri, både indenfor tømrer-, murer-, snedker- og sanitetsfaget. Hans dygtighed og akkuratse skaffede ham mange kunder, og han søgte stadig at holde sig orienteret om nye materialer og arbejdsgange. Frands og Martin Voss arbejdede blandt så meget andet med terrazzolægning, og især Martin har ansvaret for en del gulve, som der endnu slides på i området. Som et kuriosum oplyste Anna Dam i Høm, der er datter af Frands Voss, at brødrene Voss fik til opgave at bygge tårnet på Hjortlund Kirke, og at de spadserede på deres fødder til Hjortlund hver søndag aften i den periode, byggeriet stod på, og kom hjem hver lørdag aften på samme måde. Mens de arbejdede i Hjortlund, blev Frands Voss forlovet med sin senere hustru Meta, født Wulff, fra gården Wulffsminde i Hjortlund.

Brødrene havde deres driftighed fra forældrene. Det var beskedne folk, som gennem flid skaffede sig respekt og anseelse. I hjemmet havde man etableret en omfattende biavl, hvor stadetallet en tid var helt oppe på 80. Ligesom biavl kan både cementstøberi og hønseri startes med små midler, bare indehaveren har den fornødne flid og interesse.

Brødrene delte støberivirksomheden mellem sig kort efter starten, og Martin Voss grundlagde

en fabrik med fremstilling af cementtagsten som speciale. Frands Voss udbyggede den mere mangesidige produktion og fortsatte med en arbejdsmand som medhjælper. I en del år var en tredje bror, Hans, ansat på støberiet. I 1993 opgav Frands Voss til redaktøren af værket "Danske byer og deres mænd", at han

*"fremstiller Cementrør i alle Dimensioner samt Fliser og i øvrigt alt indenfor Branchen, dog undtagen Tagsten. Endvidere fabrikeres der Terrazzoplader i alle Størrelser samt Kunstgranit. Salget af de forskellige Frembringelser foregår ved Forhandlers Hjælp, og da der rådes over alle Modeller og enhver gangbar Form, har Fabrikken ikke vanskeligt ved at finde Afsætning."*

Han angav, at der fandtes rigelige råmaterialer til støbningen på fabrikkens område; men alligevel har der fundet indkøb af støbesand sted, idet Nationalmuseets inspektør Th. Thomsen i 1929 skrev om en arkæologisk udgravning i Roager, at

*"hos Gårdejer Jesper Nielsen i Roager så jeg en Vævevægt af Ler med indstemplede Ornamentter, .... Den var fundet af hans Svigersøn Bille Petersen ved Gravning af Støbesand til Brødrene Voss' Cementstøberi i Høm." (C22174)*

De interessante gravsten er fremstillet af kunstgranit. Salmonsens Leksikon oplyser om dette produkt:

*"... støbes af Cementmørtel, hvis Sand er erstattet af knust Granit (1/16 Tomme Granitkærver). Efter fornøden Hærdning behugges Overfladen som Granit: jo mindre Cement og jo mere Granit den færdige Overflade fremviser, des bedre, derfor bør Mørtelen ikke være federe end 1:2. Den knuste Granit bør forud vaskes og Mørtelen være vandrig, ellers falder Granitkærvene let ud ved Hugningen og efterlader en grå Cementplet."*

Fra lageret i Høm er der nu indbragt eksemplarer af fem forskellige gravstensmodeller. Ingen af



*Fig. 2. De fem gravsten, der nu befinder sig på Den antikvariske Samling, er eksemplarer på hver sin type. Der er tale om uferdige sten - stenhuggerens del af arbejdet mangler. ASR 1242. Foto: Lis Andersen.*

disse har kunnet genfindes på Seem Kirkegård, hvor de utvivlsomt må have været en gang. Foruden selve stenene er der indsamlet et par modeller af kantninger, beregnet til at adskille blomsterbede fra resten af gravstedet. Disse findes stadig i et par eksemplarer på den lokale kirkegård, pudsigt nok på et par gravsteder, hvor afdøde, fader og søn, var ivrige hjemstavnshistorikere, nemlig Andreas og Niels Nørgård. Da gravstene blev afsat til stenhugger Forsberg i Ribe eller dennes forgænger, er det rimeligt, at de er blevet spredt rundt på egnen, hvor Forsberg har været leverandør. På et tidspunkt var stenhuggeren i vanskeligheder for betalingen af et parti bestilte sten, der fik lov at ligge uafhængte på støberiets grund. Her har de så ligget i mere end 50 år, indtil Den antikvariske Samling hjemtog de på fig. 2 viste.

For at fuldstændiggøre billedet af cementstøber Frands Voss og hans initiativrigdom skal det nævnes, at han fortsatte biavl i stor stil, mest ved sin hustrus hjælp, og at han grundlagde Høm Kontrolhønseri i 1927. På hønsriet blev der i 1933 udruget 24.000 styk kyllinger, foruden at der blev solgt mange avlsdyr.

Hele denne virksomhed var et led i det opsving, som foregik i en del af de danske landsbyer og mindre provinsbyer på denne tid. Infrastrukturen i landdistrikterne blev begunstiget af den nye motoriserede vognmandsvirksomhed og af telefonnettet, der var relativt nyt. Telefoncentralen i Høm blev oprettet i 1917. Der blev mange steder udstykket og opført statshusmandsbrug, hvortil der var god brug for de prisbillige cementstøbte produkter, og hønsriet afsatte avlshøner til de mange mindre husholdninger, der havde gode indtægter af et hønsehold. Efterhånden ophørte støberivirksomheden, og hele interessen samlede sig om kontrolhønsriet.

Hønsriet i Høm blev videreført af Frands Voss' datter Anna og svigersønnen Martin Damm. Cementstøberivirksomheden ophørte før afslutningen af 2. Verdenskrig i 1945, og hønsriet midt i 1980'erne.

#### Summary

*By inspection of the cemetery in Seem village, an information was given to the experts about a former factory in a nearby situated village in the pa-*

*rish, which produced gravestones in artificial granite. The now ruined factory was inspected and a group of never used stones located, which had remained there for more than 50 years. Den antikvariske Samling brought home one stone of each shape as an evidence about early industry in the rural districts.*

Søren Mulvad  
Historisk Arkiv i Seem Sogn  
Varming Vesterby 9  
6760 Ribe