

By, marsk og geest I



Årsberetning 1988

Den antikvariske Samling i Ribe

By, marsk og geest 1

Forord	1
Lene B. Frandsen, Per Kristian Madsen og Hans Mikkelsen: Byudgravninger og bygningsarkæologiske undersøgelser i Ribe 1983-89	3
Claus Feveile, Stig Jensen og Kirsten Ljungberg: Ansgars Ribe endelig fundet - rapport over en udgravning ved Rosenallé i Ribe 1989..	29
English summaries	54
Årets tal	57



"Odin fra Ribe" - 4,2 cm høj mandsmaske af støbt bly. Odins hoved med det flotte, svungne overskæg flankeres af de to ravne Hugin og Munin, som tilhvisker Odin vise råd om verdens gang. Sandsynligvis lavet i Ribe i 700-årene, men fundet for få år siden i en kasse med bøjede søm. Kan ses i udstillingen "Ribes Vikinger" i Hans Tausens Hus, som åbnede sommeren 1989. Tegning: Lars Hammer.

Årsberetning 1988

Den antikvariske Samling i Ribe

Forord

"By, marsk og geest" har vi med tre hyppigt brugte ord fra vores dagligdag kaldt Den antikvariske Samlings nye årsberetning. Med 700-årenes Odin, den enøjede og alvise på forsiden, og den høviske franske falkonér fra 1300-årene på bagsiden antydes den spændvidde "By, marsk og geest" skal have. Alt museumsrelevant stof fra vores virkeområde, gerne skrevet af forfattere uden for museets egen kreds, er velkomment heri.

Enøjetheden gælder det faglige indhold og engagement, for vi håber, at "By, marsk og geest" bliver bæret af kvalitet, meget gerne i form af nye ideer og kritisk stillingtagen. Frembæringen af indholdet bliver forhåbentlig så tilpas høvisk, at ingen føler sig frastødt deraf.

Det er en årsberetning med vægt på det faglige indhold, vi udsender, for vi tror på, at museumsarbejdet og forskningen er uløseligt forbundne. Den valgte formidlingsform er traditionel, men traditioner er velkendte på Den antikvariske Samling, og de står ikke i vejen for ændringer eller for nye ideer. Det er vores håb, at "By, marsk og geest" bliver en af vore levedygtige traditioner.

Stig Jensen

Per Kristian Madsen

Byudgravninger og bygningsarkæologiske undersøgelser i Ribe 1983-89

Af Lene B. Frandsen, Per Kristian Madsen og Hans Mikkelsen

Indledning

I to artikler fra henholdsvis 1982 og -83 blev der gjort status for det arkæologiske arbejde i Ribe (1). Resultater og overvejelser blev fremlagt, og der blev opstillet en række ønsker til fremtidens udgravningsvirksomhed. Nu, efter næsten seks års forløb, er det igen på tide at gøre status, bl.a. fordi den forløbne periode har været kendetegnet af en støt arkæologisk aktivitet. Denne rækker fra ca. år 700 til ca. 1600 med i alt 40 udgravninger, 11 bygningsarkæologiske undersøgelser (ofte i kombination med en udgravning) og 29 mindre besigtigelser, alt sammen inden for byområdet (fig. 1). Alle udgravninger og undersøgelser er udført af Den antikvariske Samling i Ribe, i et enkelt tilfælde i samarbejde med Nationalmuseet (2).

Flere af udgravningerne berører særdeles væsentlige punkter af Ribes historie, hvortil afgørende nyt har kunnet føjes. Artiklen skal desuden samle henvisninger til de sidste seks års relevante publikationer, og gennem en samlet vurdering af den indhøstede viden pege på, hvor vægten i de kommende års arbejde bør lægges. Når ikke mindst dette er væsentligt, skyldes det, at ganske mange af de udgravninger, som foretages i Ribe, sker i henhold til museumslovens paragraf 26, der taler om, at fund, som fremkommer under jordarbejde, skal anmeldes til de arkæologiske myndigheder, som dernæst foretager de fornødne udgravninger. På nogenlunde tilsvarende måde opstår også mange af de bygningsarkæologiske undersøgelser, hvortil støtte i flere tilfælde har kunnet hentes i Planstyrelsen. Det arkæologiske museums arbejde løber på den måde ofte en risiko for at få tilfældighedens præg - også selv om undersøgelserne som i dette tilfælde rettes mod ét og samme objekt - men for netop at modvirke dette, er det gavnligt med mellemrum at forsøge at opnå det nødvendige overblik, som sikrer, at så vidt muligt

enhver arkæologisk aktivitet bidrager til den samlede forståelse. Herved bedres også muligheden for at afrunde billedet gennem egne planlagte udgravninger.

Historisk-arkæologisk baggrund

Også her skal gives et rids af de ældst kendte, skriftlige kilder til Ribes historie, som, skønt de er knappe, alligevel rummer oplysninger af stor betydning. De har endvidere i høj grad bestemt udgangspunktet for den arkæologiske virksomhed, og der er for en længere periodes vedkommende fortsat tale om, at næsten kun det skrevne ord dokumenterer Ribes eksistens. Endelig bør der i takt med det arkæologiske materials vækst i omfang og kvalitet også foretages en nyvurdering af de øvrige kilder (3).

Stednavnet Ribe dukker første gang op i Ansgars helgenlevned, hvor der berettes om, at kirken i Slesvig, som den stedlige jarl havde overtalt kongen til at lukke, og hvis præst var fordrevet, nu atter blev tilladt. I fortsættelse heraf fik Ansgar yderligere af den danske konge en grund i Ribe samt tilladelse til på denne at opføre en kirke, hvorved en præst måtte have stadigt ophold. Nedskrivningen af Ansgars levned skete ca. 870, og den skildrede sammenhæng kan dateres til årene 854-857 (4). Hvad den givne tilladelse eventuelt har affødt i datidens Ribe, og hvad man forstod ved Ribe dengang, henstår i det uvisse - strengt taget borger notitsen kun for, at forfatteren af Ansgars levned, hans efterfølger som Hamburg-bisp, Rimbart, fandt det hensigtsmæssigt at underbygge fremstillingen af Ansgars virksomhed med et geografisk holdepunkt i det sydvestjyske. Hans formuleringer kan meget vel afspejle den måde, hvorpå han udfra sit eget samfunds mønster helst så den slags sager ordnet,

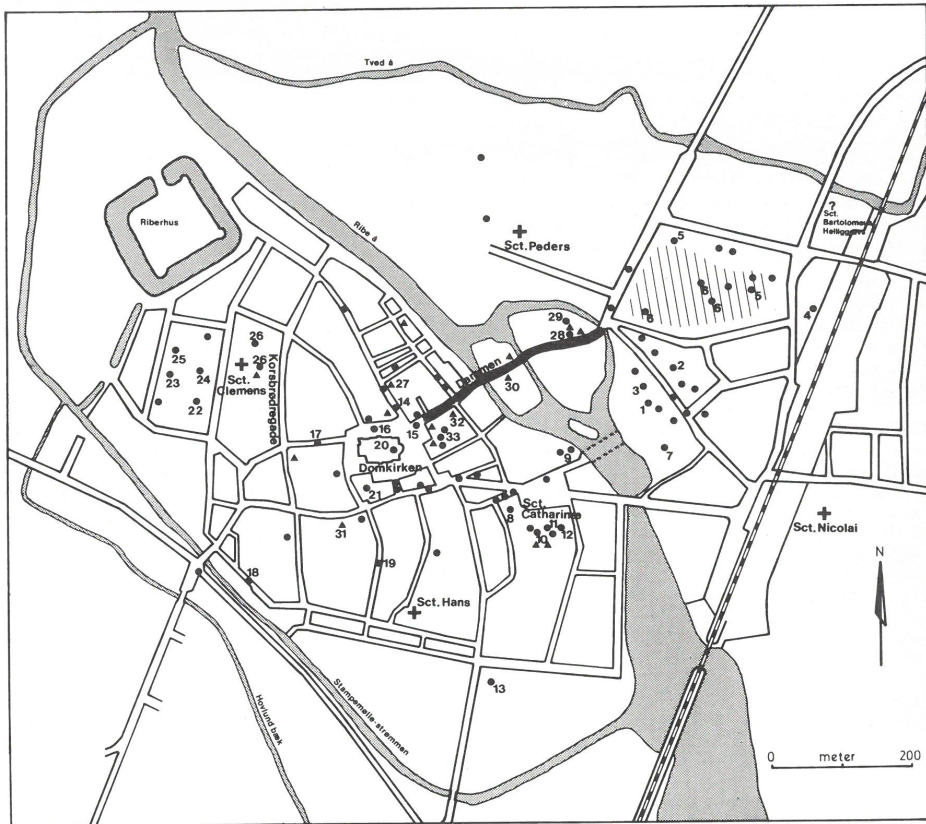


Fig. 1. De sorte cirkler angiver udgravninger og besigtigelser, trekkanterne bygningsarkæologiske undersøgelser. De steder, som omtales i teksten, er forsynet med dennes numre. Stedfæstede sognekirker er markeret med kors, den usikkert kendte Sct. Bartholomæus med spørgsmålstegn. Nord for åen viser skråkravering udbredelsen af Pajpøt. Dæmningen over åen er sort, mens et par prikkede linier antyder overgangen ved Badstuegade, se s. 11. Tegning: B.H. Nielsen.

nemlig ved at kirken stilledes under kongemagtens beskyttelse (5). Det er med henvisning til ældre kilder, hvori Ribe vel at mærke ikke nævnes, blevet antaget, at Ansgars påståede virksomhed kan betegne en genoptagelse af ældre frankiske forsøg på med udgangspunkt i det frisiske område at kristne Danmark (6). Uanset, om dette har været tilfældet, er der imidlertid intet sagt om Ribes eventuelle rolle i et sådant ældre fremstød - og slet ingenting om, hvilken karakter en bosættelse fra denne tid kan have haft, endsige om dens alder.

Ret beset er selve spørgsmålet om, hvor gammel en by er, udtrykt i mere eller mindre præcise årstal, næppe en opgave, som i dag burde høre hjemme blandt den arkæologiske byforsknings mest påtrængende. Ganske vist var netop den synsvinkel en af årsagerne til, at udgravningsvirksomheden i Ribe overhovedet kom i stand ved midten af 1950-erne (7), men som bl.a. denne artikel vil forsøge at demonstrere, kan der via arkæologien opnåes helt andre resultater. Med en skarp formulering er netop denne form for arkæologi blevet karakteriseret som "jubilæumsarkæologi", ligesom de bestræbelser, som en del byer under indtryk af de heldige fund i Ribe har udfoldet for at fastslå deres forhåbentlig høje alder kort kan sammenfattes under betegnelsen "Ribe-syndromet" (8).

Af de tidlige kilder til Ribes historie må fremhæves dokumentet fra bispesynoden i Ingelheim 948, hvor Ribe-bispen Liopdag - eller, som han her kaldes i det følgende, Liefdag - står opført blandt de tilstedeværende sammen med to andre danske biskoper fra henholdsvis Slesvig og Århus. Navnene på de tre er langt fra danske; de deltog som ærkebisp af Hamburg-Bremen, Adeldags, lydbispe, og det er ikke sikkert, de nogensinde satte deres ben i de påståede bispestæder (9). At den hamburgske kirke og de ottonske kejserer imidlertid havde en interesse i at opretholde overhøjheden over bispedømmer i Danmark, hvor reelle de så har været, fremgår endvidere af Otto I's og Otto II's breve fra henholdsvis 965 og 988, hvori de tre bispestole Slesvig, Århus og Ribe - i 988 suppleret med Odense - tilståes en række friheder på linie med andre, tyske stifter. Pålidelige oplysninger om rent lokale forhold giver disse breve derfor næppe, og omtalen af opførelsen af en

kirke i bl.a. Ribe kan der ej heller fæstes særskilt lid til (10).

Danske kongers brug af navnet Ribe på mønter fra 1000-årene og det følgende århundredes begyndelse er en understregning af stedets eksistens og betydning, omend ikke nogen angivelse af dets karakter. Af de pågældende konger, Knud den Store (1018-1035), Hardeknud (1040-42), Svend Estridsen (1047-1074) og Niels (1104-1134), slog de to førstnævnte også mønt med navne, der i modsætning til de øvrige møntslagningssteder ikke kendes som byer (11).

Blandt de berettende kilder til Danmarks ældste middelalderhistorie er Adam af Bremens "De hamburgske Ærkebiskopers historie" fra 1070-erne af central betydning (12). Ganske vist gennemsyres værket af forfatterens bestræbelse på at fremstille sagerne til fordel for den hamburgske kirke, men på den anden side er hans mange oplysninger, herunder også de topografiske, af værdi, bl.a. fordi de kan være givet ham af en af hans udtrykelige meddelere, den danske konge Svend Estridsen. Ribe er som et af de bispesæder, hamburgerkirken hævdede sin overret til, nævnt flere gange i opremnelser af, hvilke biskoper der indsattes i de danske stifter. Kendetegnet for Ribe, som af Adam betegnes med det latinske ord "civitas", er følgende citat, som stammer fra Adams beskrivelse af Danmark: "Dette land (Jylland) gjorde kejser Otto engang skat skyldigt og delte det i tre bispedømmer. Det ene oprettede han i Slesvig, som også hedder Hedeby, og som beskylles af en arm af det barbariske hav; indbyggerne kalder den Slien, hvoraf byen også har sit navn. Fra den havn plejer skibe at udgå til Slaverland, Sverige og Semland, ja lige til Grækenland. Det andet bispedømme oprettede han i Ribe, hvilken by omgives af en anden flod, som strømmer ind fra Oceanet, og hvor igennem skibene styrer ud til Frisland eller i hvert fald til England og vort Sachsen. Det tredje bispedømme skulle efter hans ønske være i Århus...". Om Ribe hedder det endvidere andetsteds, at derfra udgår pilgrimsruten til Det hellige Land (13). Sammenstillingen af de to danske missionsstationer og senere bispesæder i en hamburgsk fremstilling møder vi altså på ensartet måde både hos Rimbert og hans yngre forfatterkollega. At der er hold i flere af Adams oplysninger om biskoper i Ribe, frem-

går af, at sådanne også optræder i andre, uafhængige kilder, bl.a. som medlemmer af den hamburgske ærkebiskops følge ved forskellige tyske kirkesamlinger (14). Udgravninger i Århus, Hedeby og Slesvig har forlængst bekræftet Adams omtale af disse steder - han kan tilmed med sin dobbelte navngivning af Slesvig-Hedeby afspejle, at de to faktisk må have eksisteret jævnsides ved 1000-årenes slutning (15).

Ribe-bispernes navne er endvidere optegnet i "Ribe Bispekrønike" fra engang efter 1230. På trods af sin forholdsvis lave alder beretter krøniken mest detaljeret om f.eks. Ribes første biskop fra 900-årene, Liefdag. Han skal være blevet begravet under en "overbygning" på "den hellige Jomfrus kirkegård", efter at den vantro hob havde dræbt ham under hans prædiken, "da han satte over en å". På grund af hans påståede helgenry overførtes hans ben siden til domkirken, for endelig at blive henstillet på dens alter i et helgenskrin af biskop Radulf (1162 - 1171). Men, fortæller krøniken, dette skete uden godkendelse af pave og ærkebisp, og en brand "ødelagde kirken og gjorde martyrens ben til aske" (16). Også Adam af Bremen nævner, at Liefdag havde ord for at være hellig, men ingenting om, hvordan han kom af dage, og det må bemærkes, at Bispekrøniken egentlig ikke siger noget om, at drabet på Liefdag skulle være sket i Ribe. Skønt Liefdags muligheder som helgen var ødelagt efter domkirkens brand, var det dog nærliggende alligevel at nævne stedet for hans død, især hvis Bispekrøniken, som det er formodet, er affattet allerede omkring 1230 og repræsenterer den senest i 1176 afsluttede traditionsdannelse om Liefdag inden for Ribe-kirken (17). At kunne udpege det sted, hvor en troens martyr led døden, må være væsentligt for enhver legendeopbygning.

Uanset dette er det selvfølgelig nærliggende at tro, at Liefdag kom af dage i Ribe, men spørgsmålet er, om ikke denne opfattelse skyldes en anden version af historien, som måske i sig selv netop kan være et forsøg på en uddybende forklaring? I Slesvig-annalerne, som kun er bevaret i Anders Sørensen Vedels (1542-1616) usikre og afkortede afskrift, og som kan være afhængig af Bispekrøniken - med mindre det forholder sig omvendt (18) - skrives: "Friseren Liefdag, som Ribes indbyggere forfulgte fra den hellige ...s

kirke i Ribe til åen og dræbte ham samme sted, han som senere blev berømt ved undergerninger". Af den mangelfuldt overleverede latinske tekst fremgår, at det manglende kirkenavn har været af hankøn, og sammenholder man dette med, at der bortset fra domkirken, Vor Frue, kun kendes sognekirker med navne af hankøn i Ribe - d'herrer Peter, Nicolai, Clemens, Hans og Bartholomeus (eller Helliggravs) - og at disse kirker er fordelt på hver sin side af åen (fig. 1), ja, så kan man fint forstå beretningen, samt indirekte af den formode eksistensen af endnu mindst én kirke i Ribe foruden en domkirke på Liefdags tid (19). Forudsat altså, at Liefdags hypotetiske domkirke ikke var viet en mandlig helgen, som Jomfru Maria sidenhen fortrængte. Andetsteds fra vides, at domkirkens oprindelige indvielse blev opgivet til fordel for andre helgener, f.eks. fordi man modtog relikvier af disse eller flyttede kirken (20).

Det er fristende - ud fra vores viden om de ældste fund inden for byområdet nord for åen - at forestille sig, at Liefdag har prædiket i f.eks. Sct. Nicolai eller Sct. Peter, og at han kom af dage i et forsøg på at nå tilbage til domkirken på den anden side af åen (21). Således kan også Anders Sørensen Vedel, eller den første forfatter af Slesvig-annalernes notits, have ræsonneret, for i hvert fald Vedel har, i lighed i øvrigt med den, som skrev Ribe Bispekrønike, været på det rene med, hvad Ribes kirker kaldtes, og hvor de lå. Den refererede opfattelse må yderligere ses i lyset af ideen om, at den første kirke, domkirkens primære forgænger, blev lagt ikke inde i eller ved en eksisterende bebyggelse nord for åen, men borte fra denne på åens sydlige bred, hvor den med sin klokkeklemten ikke generede hedningene (22).

Når den udspekulerede historie om Liefdag trækkes frem her i indledningen, skyldes det for det første, at de refererede tolkninger har spillet en stor rolle i diskussionen om det tidlige Ribe - og for den sags skyld også har påvirket teoridannelsen omkring andre byers primære kirkeplacering (23) - samt for det andet, at den topografiske og arkæologiske situation, som vi nu synes at kende den, tilskynder til en revurdering af de fremførte opfattelser.

Byterrænet før bebyggelsen

Fremgangsmåden ved et forsøg på at rekonstruere byområdets oprindelige udseende består i at "skrælle" senere tiders metertykke lag af affald og fyld bort, samtidig med, at man søger at gøre sig klart, hvornår og i hvilken takt disse aflejringer er kommet til. På fig. 2 gengives et kort, som viser de områder, hvor undergrænsen for kulturlaget ligger højere end kote 2,0 DNN. Under dette niveau må det anses for uforvarsligt at



Fig. 2. Inden for de grå områder ligger kulturlagens undergrænse højere end kote 2, sammenlign fig. 3. Ef.: Nielsen 1985.

placere bebyggelse i forhold til truslen fra stormfloderne (24). På kortet fig. 3 er tillige angivet åens og de lave, ubeboelige engarealers størst kendte udbredelse, sådan som den kendes fra de forløbne års undersøgelser. På nordsiden har åbreddens forløb næppe adskilt sig ret meget fra det nuværende. En væsentlig undtagelse er, at Hovedengen, som det allerede nævntes i 1982-83, må være en temmelig sen marskdannelse. De to øer i åløbet består af opfyldninger, som gradvist voksede ud på siderne af den dæmning, der udgør kernen i vejforløbet

Over-, Midt- og Nederdammen (fig. 1), og som må formodes at have været i funktion fra kort før 1255 (25).

Mens disse ting allerede stod klart for nogle år siden, er indtrykket af åens sydlige bred, eller domkirke-siden, som den kan kaldes, væsentligt forbedret. Udgravninger i 1983 i Sct. Catharina klostets gård (fig. 1,10) samt øst for klosteret afslørede, at kernen i dette anlægs grund må være en lille, fast ø af sand, der på et tidspunkt er afsnøret af et mæanderslyng i åen (26). Det er dog næppe således, at klosteret ved dets grundlæggelse 1228 lå vandomkranset til alle sider, idet en udgravning i 1984 ca. 25 meter nordvest for kirken (fig. 1,8) på linie med ældre borerer dokumenterede, at opfyldningerne allerede i anden del af 1100-årene havde resulteret i dannelsen af brugbare byggegrunde (27). Opfyldningen af ålejet indtil stort set den nuværende bred synes ikke at være blevet afsluttet før tidligst efter 1325, hvor der sattes bolværker mod åen neden for Badstuegade (fig. 1,9) (28).

Længere nordpå blev der i 1983-84 lejlighed til undersøgelser i selve Grønnegade, i Overdammens vestende, samt nord for domkirken (fig. 1,14, -15, -16). Det fremgik heraf, hvorledes de regelmæssige fyldlag i Dammen lå aflejret op mod den skrånende åbred på det sted, hvor det nuværende Torv går over i Overdammen. Så langt mod vest gik altså åens vand engang, og svarende hertil udgravedes der på langs i Grønnegade svære bolværker, som skulle holde igen på den ophobede jord på bolværkernes vestside (29). Den fundne keramik tyder på, at disse fungerede i 1200-årenes første del, og en mindre udgravning et stykke oppe i Grønnegade påviste rester af gadebrolægning af tømmer, der var fældet efter 1196 (30). Denne gade, hvis tidligste omtale falder 1291, kan altså have været sikret ved brolægning allerede i 1200-årenes første del. Den afsluttende opfyldning af terrænet øst for Grønnegade samt udlægningen af Fiskergade, Skibbroen og rækken af slipper vinkelret på disse gader og på åen skete imidlertid relativt langsomt. Ved midten af 1300-årene havde de rige borgere fra deres stenhuse på Grønnegades østside direkte adgang til åen, og første gang Fiskergade nævnes, er i 1448, mens Skibbroen følger mellem 1450-60 (31). I kernen af Riberhus Slotsbanke nord for

bybebyggelsen påviste udgravninger i 1980, at de tidligste aktiviteter udspillede på et direkte oversvømmelsesplaget niveau i ca. kote 1,9 meter DNN, antagelig omkring eller lidt før midten af 1100-årene (32).

Overraskende er det, at disse iagttagelser, sammenholdt med kortet fig. 2 og forsøget på at vise vådområdernes udbredelse fig. 3 afslører, at en åarm oprindeligt løb vest om domkirken. Ældre geotekniske borerer vest for denne antydede dette (33), og borerer, som Samlingen foretog i Sviegade i 1983, bekræftede formodningen. Spørgsmålet er, om udjævningen af denne sumpede strækning skyldes tilgroning allerede før bebyggelsen, eller bevidst opfyldning af terrænet. Under alle omstændigheder kan det fastslås, at der inden for byområdet på domkirke-siden af åen i realiteten kun var to tørre, højereliggende områder, som umiddelbart egnede sig til bosættelse. Nemlig selve det snævre domkirke-areal - måske i form af en ø - og byområdets vestlige del. Inden for det sidste er der i årene 1980, 1983 og 1986-87 foretaget en række udgravninger. Det fremgik heraf, at det oprindelige terræn var forholdsvis højt, op til mindst kote 3,4 meter DNN, op til ca. 1 meter højere end undergrunds niveauet under domkirken (34).

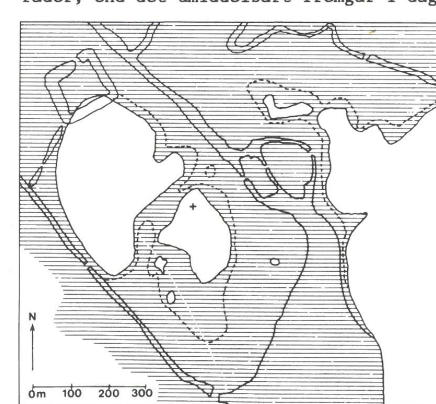


Fig. 3. Forenklet rekonstruktion af det oprindelige byterræn efter fig. 2 og senere iagttagelser.

(fig. 3). I det omfang, åløbet var sejlbart, har man, før dæmningen kom til, med vikingetidens og den tidlige middelalders ikke særligt dybtstikkende fartøjer antagelig kunnet sejle forholdsvis langt op ad åen. En medvirkende faktor hertil - men også til en øget forsumpning langs med vandløbet - kan have været en generelt større vandmængde i hine tider (35). Denne mulighed og fordelingen af forholdsvis let bebyggeligt land på åens sider må tages i betragtning ved forsøget på at udrede bebyggelsens placering og udvikling gennem tiderne.

Nordsiden af åen

Nyt om det ældste Ribe

Ved restaureringen i 1972 af Ribe Kunstmuseum, som ligger i Sct. Nicolajgade (fig. 1,1), fremkom helt uventet tykke kulturlag med fund fra 700-årene, det, som populært kaldes Ribes vikingetid (36). Dette var indledningen til en række udgravningskampagner i perioden 1972-76, hvor der i alt blev undersøgt ca. 600 m² kulturlag af 2-3 meters tykkelse, koncentreret i to større felter i henholdsvis Dommerhaven og Kunstmuseets have (fig. 1,1-2). De ældste fund fra 700-årene stammede fra handels- og håndværksaktiviteter, mens den resterende del var aflejret langt senere (37). Den handelsplads, som de ældste aflejringer vidnede om, dateredes af udgraveren, Mogens Bencard, primært ud fra møntfund til et sted mellem 725 og 800 (38), altså før Ansgars tid.

I 1985-86 blev der igen lejlighed til en større udgravning i Nicolajgadekvarteret, idet der skulle etableres en kælder under en tilbygning til Nicolajgade nr. 8 (fig. 1,3). En mindre sonderingsgravning fastslog tilstedeværelsen af kulturlag fra handelspladsen, svarende til dem, som kendtes fra Kunstmuseets Have ca. 30 meter mod syd (39). Den påfølgende udgravning i hele kælderens udstrækning påbegyndtes i april 1986 (40). Feltet viste sig hurtigt at ligge meget heldigt, idet det ramte den centrale del af et værkstedsområde fra 700-årene. Det fremgik nemlig, at handelspladsen fra første færd havde været organiseret i en række langstrakte parceller eller værkstedsområder

vinkelret på åen (41). Disse værkstedsområder, som adskiltes af grøfter, var brugt kontinuerligt af forskellige håndværkere: bronze støbere, perlemagere, ravslibere, kammagere etc. Der var i lighed med, hvad der gælder i de ældre udgravninger, ingen levn af større konstruktioner, beboelseshuse, stalde eller lignende. Karakteristisk for udgravningen var derimod centralt anbragte ildsteder og enkelte skarpt afgrænsede værksteds-lag, som tilsyneladende på en eller anden måde havde været afgrænset fra omgivelserne, eventuelt af en teltvæg eller læskærm (fig. 4). En permanent bebyggelse var der således næppe tale om, men snarere en form for markeds- eller handelsplads, hvor de forskellige handelsmænd og håndværkere har haft rådighed over en parcel i sæsonen. Fundmaterialet afspejler internationale kontakter, især til Rhinegnene, idet der er gjort fund af rhinsk keramik, basaltkvarne fra Mayenområdet, frankiske drikkeglas etc. Håndværkerne har imidlertid arbejdet i lokal, skandinavisk stil, omend de for fleres vedkommende må have fået deres råmateriale udefra, samt muligvis også kendskabet til visse tekniske færdigheder. Som helhed afspejler fundmaterialet fra Nicolajgade 8 håndværkernes arbejde og det udgravede områdes anvendelse i mange detaljer, og det byder på baggrund af den vel-dokumenterede stratigrafi på værdifulde dateringsmæssige holdepunkter (42).

Lagfølgen i henholdsvis Kunstmuseets have og Nicolajgade 8 er sammenfaldende i en grad, så de to udgravninger umiddelbart set kun kan fortolkes ens, f.eks. findes skelgrøfterne også på profilopmålingerne fra den ældre udgravning (fig. 5) (43). På baggrund af de endnu kun foreløbige redegørelser for de to undersøgelser har der rejst sig en intens diskussion om dateringen af fundene, og især om varigheden af den periode, de repræsenterer. Der skal ikke her gøres rede for diskussionen i detaljer, idet dette er gjort andetsteds, således at et kort referat er nok. Lederen af de første udgravninger, Mogens Bencard, tager sit udgangspunkt i en stratigrafisk og funktionsbestemt inddeling af den udgravede lagfølge, som han mener kun kan være dannet i løbet af en kortvarig periode, måske blot ca. 10 år (44). Det andet synspunkt, at lagene må være afsat gennem ca. 75-100 år eller mere, bygger på typologi-

ske undersøgelser af genstandene, som de er fundet i lagene, og ikke mindst af de forskellige typers udvikling, som må have taget forholdsvis lang tid (45). De seneste argumenter, nemlig dendrokronologiske dateringer af træ fra udgravningen under Kunstmuseet, tilhørende henholdsvis den ældste og midterste del af lagfølgen (46), må efter alt at dømmes tages som udtryk for en forholdsvis lang funktions- og aflejrings-tid. De peger på, at starten på handelspladsen ligger i årene lige efter 700, og at dens midterste fase falder omkring og eventuelt efter 750-60, hvilket falder godt i tråd med, hvad udviklingen i genstandsmaterialet fra Nicolajgade 8 angiver (47).

For valget af sted til handel og håndværk må det have spillet en afgørende rolle, at placeringen trafikalt set er ideel - ved den sejlbare å, på det første tørre sted inden for marsken - et mødested for sø- og landtrafik (48), omend den sidstes omfang måske ikke skal overvurderes. Det tidlige Ribes handelspartnere skal nok især søges i vadehavsregionen - det frisiske område syd for Ribe. Her har store floder som Weser, Ems, Rhinen og Maas formidlet den videre kontakt. Handelspladsen ved Ribe skal måske forstås som et nordligt knudepunkt i frisernes handelsnet, hvor Ribe var det frisisk-skandinaviske kontakttled, mens regionens største handelsby, Dorestad ved

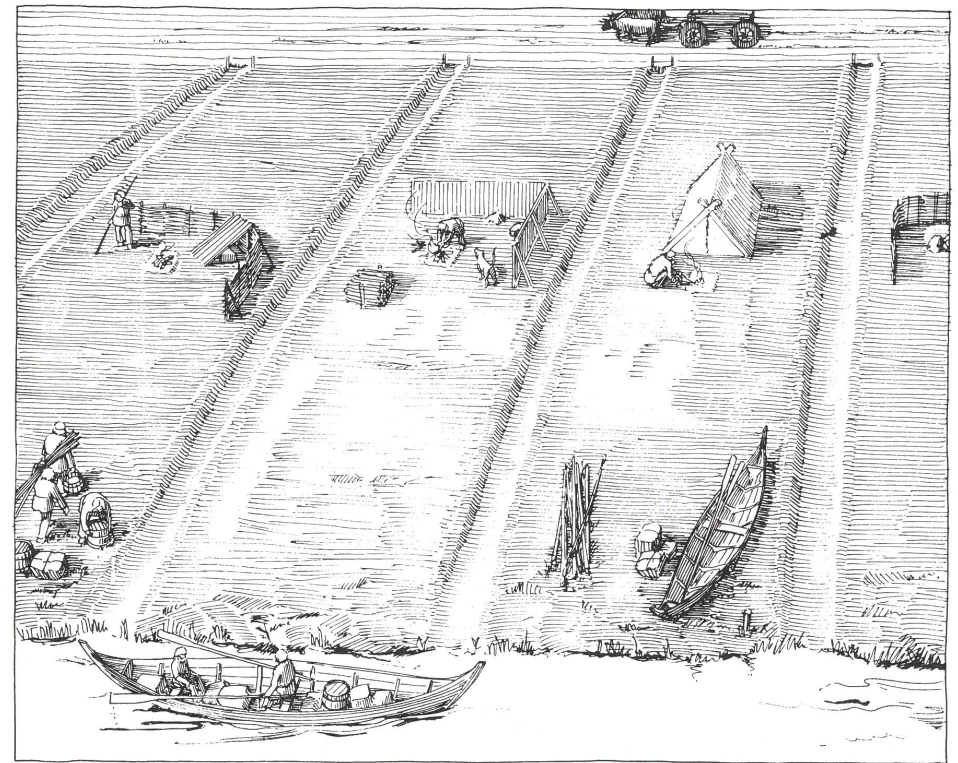


Fig. 4. Det ældste Ribe med håndværkernes og handelsfolkernes smalle parceller vinkelret mod åen, i tegneren Fl. Baus streg.

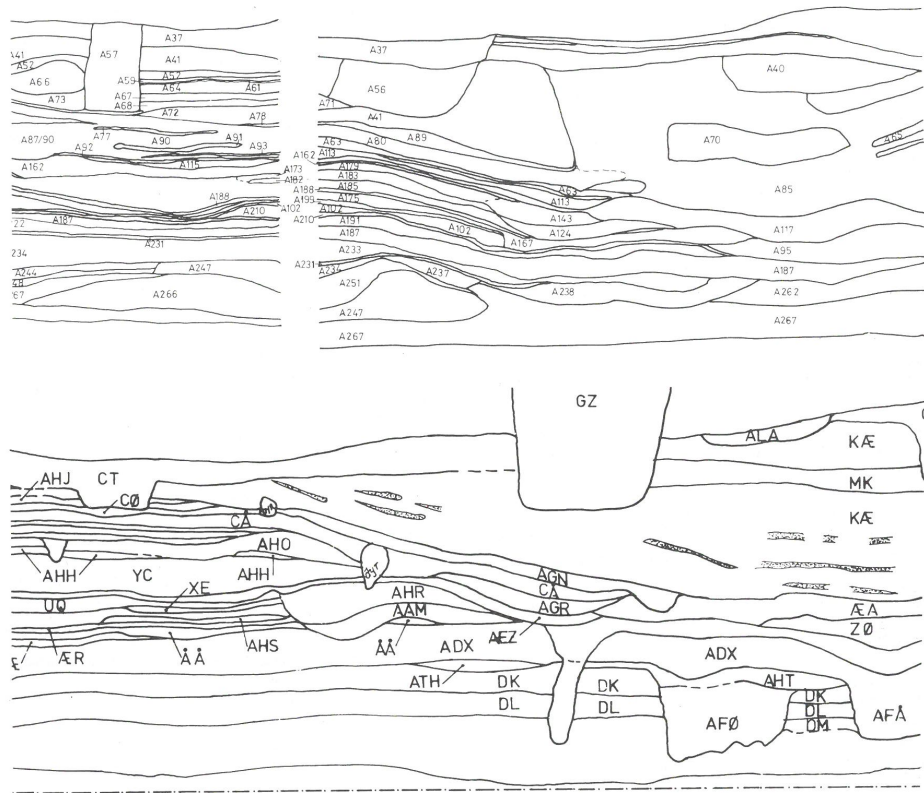


Fig. 5. Øverst udsnit af profilvæggen Nicolaigade 8, nederst fra Kunstmuseets Have. Ef.: Frandsen og Jensen 1988b.

Rhinens daværende udmunding, var bindeled mellem det frisiske og det frankiske område. I tilslutning hertil kunne man overveje, om ikke de sydfra kommende handelsfolks interesser i en fast station har spillet fuldt så stor en rolle for initiativet til etableringen af denne som en eventuel lokal magt? Under alle omstændigheder kan de have set deres fordel ved en "joint venture".

Et par væsentlige spørgsmål besvarede udgravningen ved Nicolajgade 8 ikke, og heri ligner den også sine ældre forgængere. Der mangler stadig et overbevisende antal fund, som med sikkerhed kan place-

res i sen vikingetid, og hvor lå gennem hele perioden fra ca. 700 og frem til middelalderen den formodentlig permanente bebyggelse og dens gravpladser? Noget sådant må der have været i tilknytning til en handelsplads med denne grad af organisation, om ikke andet så blot en mindre, fastboende befolkning. Svaret på disse påtrængende spørgsmål synes dog undervejs, idet der i skrivende stund er en udgravning i gang i Rosenallé ca. 250 meter øst for Kunstmuseet (fig. 1,4). Her dukker flere forskellige anlæg op, bl.a. grave fra 700-årene samt bebyggelsesspor og oldsager fra sen vikingetid (49).

Øvrige udgravninger

I artiklerne fra 1982-83 fremlagdes for første gang en teori om, at området på nordsiden af åen, som afgrænses af gaderne Saltgade og Tvedgade, og hvor senmiddelalderlige kilder omtaler sumpen "Pajpøt" (50), omkring 1200-årenes midte havde været udsat for en omfattende afgravning (fig. 6) (51). Formålet med denne skulle være at hente fyldjord til bygningen af den dæmning tværs over åen, som krævedes bl.a. af hensyn til driften af kongens mølle - den, som må have været i gang kort før 1255, jf. ovenfor. Afgående for tolkningen af Pajpøt som et menneskeskabt fænomen var en udgravningsprofil vinkelret på Tvedgade, hvor det tydeligt fremgik, at lag fra 700-årene var skåret skarpt af mod nord, da Pajpøt-fylden fjernedes. Hertil kom den dendrokronologiske datering af en brøndtønde, som må være nedsat før afgravningen, der havde skadet tønden.

En række supplerende udgravninger og iagttagelser har bekræftet den fremsatte teori, for så vidt angår udstrækningen og dannelsen af Pajpøt. Karakteristisk sortgrå, glinsende dynd er påvist flere steder både ved kanten af området (fig. 1,5) og nær dets midte (fig. 1,6). Mod nord-øst, mod Rosenallé, fremgik det dog til lige klart, at afgravningen i sin tid ikke var ført slet så dybt ned, og at man kunne forvente et stigende undergrundsniveau på den østlige side af Rosenallé, med deraf følgende mulighed for bedre bevaringsforhold. Som nævnt bekræftedes denne formodning ved fundet af begravel-

ser, som må tilskrives 700-årenes Ribe. Et positivt bevis for at dele af den sene vikingetids Ribe blev fjernet ved gravningen af Pajpøt samt for anvendelsen af den opgravede fyld i dæmningen savnes derimod stadig.

Vadestedet over Ribe å

I 1984 udgravedes et felt på 1,5x4 meter umiddelbart syd for den formodede tilkørselsvej til det middelalderlige vadested over åen (fig. 1,7) (52). Området bærer præg af mange vandafsatte lag, vekslende med enkelte affaldslag; alle fra middelalderen. Nederst, direkte på åaflejret sand, lå en stenbrolægning. Udgravningen blev suppleret med 12 boreringer tæt ved feltet, og de viste, at brolægningen var maksimalt 3,5 meter bred og lå orienteret omtrent nord-syd. Oven på stenene lå der et fedtet lag fra brolægningens brugsperiode, og herover igen flere vandafsatte lag, der formodentlig skyldes oversvømmelser fra det nærliggende åløb.

Dateringen af keramik opsamlet umiddelbart under og oven på brolægningen tyder på, at den må være udlagt i midten af 1200-tallet (53), muligvis som en del af en langs åen gående vej, der er fortsat hen til vadestedet.

Sydsiden af åen

Den sydøstlige del af byen

Forud for et kommunalt anlægsarbejde foretog Den antikvariske Samling en udgravning på 6m², beliggende ca. 25 meter nordvest for Sct. Catharina kirke (fig. 1,8). I det lille felt fandtes rester af mindst fire huse, liggende umiddelbart oven på hinanden med et bindingsværkshus fra slutningen af 1200-tallet øverst (54).

Af hvert hus registreredes kun det sydøstlige hjørne, således også af den ældste bygning; et bulhus (fig. 7). I dette hus var i begge sider bevaret den nederste bulplanke, hvoraf den i øst siden havde et tværmål på 0,1x0,3 meter. Bulplanke i sydsiden lå på mindre træstykker, og den var fastholdt af ret spinkle, nedbankede stolper og planker. Øst siden var

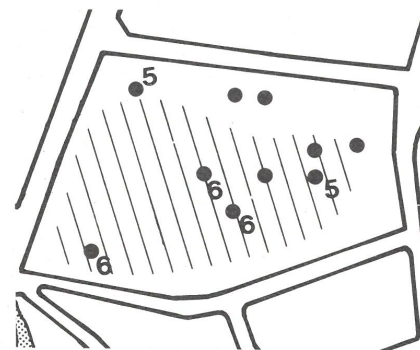


Fig. 6. Udsnit af fig. 1 med Pajpøt og områdets udgravninger. Tegning: B.H. Nielsen.

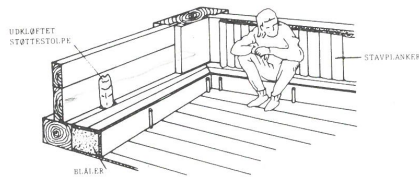


Fig. 7. Til venstre et kikk ind i sydøsthjørnet af bulhuset fra 1179/80 med trægulv, vægbank og rygpanel. Til højre samme hjørne set udefra med østsvæggen til højre. Tegning: B.H. Nielsen.

mere solidt opbygget med meget kraftige stykker fodtømmer, som bar den nederste bulplanke. Denne blev samtidig fastholdt af en udkløftet støttestolpe. Hjørnestolpen var fjernet ved husets ødelæggelse og lagt som gangbrædt umiddelbart øst for huset.

Inde i huset registreredes flere gulvlag, og langs væggen lå en opbygning af blåler, fastholdt af et kantstillet bræt; formodentlig en lav vægbank. Mellem bænkens ler og sydvæggen stod flere sammennotede stavplanker, som antagelig har været brugt som ryglæn. Mellem stavplankerne og ydervæggen var der stoppet isoleringsmateriale i form af kviste og blade.

En dendrokronologisk undersøgelse omfattede bl.a. østsvæggens udkløftede støttestolpe, idet denne endnu havde barken i behold. Stolpen viste sig at være fældet i det tidlige efterår 1179, og da den tillige var det yngste af de undersøgte stykker træ fra huset, må dette formodes at være bygget i 1179 eller senest 1180. Under huset lå endnu to meter kulturlag, ned til åens bund i kote 0. I disse lag indgik en trækonstruktion, formentlig en affaldskasse, hvis træ var fældet efter 1144. Bebyggelsen skal sikkert ses i sammenhæng med en tidligere undersøgelse på Sct. Catharinæ Plads, hvor der fandtes brolægninger af genanvendt bulhustræ. Dette kunne dateres til 1100-årenes første del, og dets genanvendelse er folgelig sket efter den tid, muligvis i forbindelse med anlæggelse af et torv ved vadestedet (55).

Bebyggelsen og sandsynligvis også vejforløbet er altså en del ældre end anlæggelsen af Sct. Catharinæ kloster i 1228. Vejen og vadestedet, hvis eksistens også antydes af fundene på nordsiden af

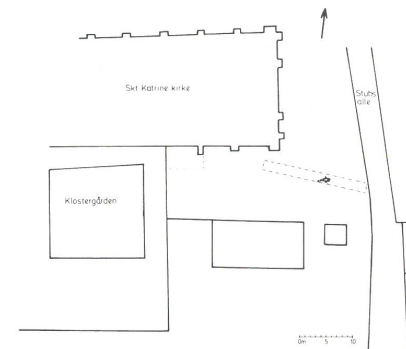
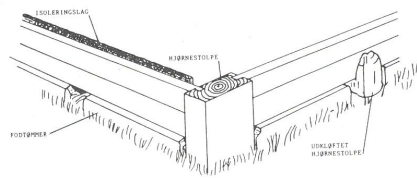


Fig. 8. Sort angiver granitfundamentet. Tegning: B.H. Nielsen.

ved åen, men en anden mulighed er, at fundamentet er ældre end klostergrundlæggelsen i 1228, forudsat at stedet allerede da var opfyldt til et passende, tørt niveau. Munkene kan have overtaget ældre bygninger, og teglsten var i brug i Ribe før deres ankomst (61). En ældre kirke på arealet kan vel udelukkes, men måske rådede magtfulde stiftere af klosteret over huse og grunde på dette attraktive sted ved indfaldsvejen fra nordsiden af åen?

I byens sydøstligste udkant, Sct. Hans Holm, fandtes i 1987 i en ledningsgrøft langs med gaderne Kurveholmen og Hundegades Allé (fig. 1,13) lag og gruber, hvis indhold af keramik tydede på beboelse fra før 1200-årenes midte. Området var stærkt vandlidende, en situation, som opstemningen bag dæmningen kan have forstærket, således at Sct. Hans Holms nordlige del måtte opgives som bebygget område (62).

Midtbyen og domkirken

1983-84 fulgte Samlingen omfattende kloakarbejder i Grønnegade, Overdammens vestende og på Torvet nord for domkirken (fig. 1,14, -15, -16). Fundet af bolværker og gadebrolægning i Grønnegade samt påvisningen af dæmningens vestlige ende er nævnt ovenfor. Men desuden sporedes over en længere strækning velbevarede rester af domkirkens nordre, middelalderlige kirkegårdsrum med tilhørende portindgang mod vest udfor Grydergade. Det var overraskende, at den nordre kirke-

Sct. Catharinæ kloster

I 1983 fremkom der nye oplysninger om grunden under selve Sct. Catharinæ kloster ved en større udgravning i klostergården, suppleret med undersøgelser øst for komplekset (fig. 1,10). Kernen i klostergrunden viste sig at være en mindre holm i det oprindelige åløb, bestående af fast sand. Omkring øen var fyldt ud med sand, således som det også tidligere var iagttaget under klosterets østfløj (59), samt tildels med affaldslag, og på dette højst uensartede fundament er klosterets huse rejst.

En udgravning i nordenden af den næsten forsvundne østfløj i 1988 (fig. 1,11) umiddelbart op mod kirkens sydmur viste kun, at man ved restaureringen af anlægget tidligere i dette århundrede havde fjernet alle levn ned til en dybde af i hvert fald 1,2 meter under terræn. En fortsættelse af undersøgelsen i form af en grøft på 18x2 meter henover den såkaldte "Lindegård" (fig. 1,12) bekræftede, at der her er tale om en nedlagt kirkegård fra nyere tid.

I alt 35 kistegrave blev undersøgt, og set fra et medicinsk synspunkt var det overordentlig interessant at få tilgang til et velbevaret skeletmateriale fra nyere tid. Yderligere findes der et kort fra 1768 over området med en tilhørende liste over de begravelser, som var foretaget i Lindegården inden dette år. Listen indledes med a: et meget gammelt lig som ej vides hvem er. Herefter følger 33 navne på personer, begravet mellem 1754 og 1768. De udgravede begravelser må altså dateres til perioden ca. 1754-1807, hvor kirkegården omkring Sct. Catharinæ kirke nedlægges (60).

Højst uventet dukkede der store fundamentsten af granit med spor af munkestensmurværk på overfladen frem under begravelserne, beliggende henholdsvis ca. 28 meter fra klosterets østfløj og ca. 6 meter øst for kirken (fig. 8). Feltet var desværre for lille til, at det fundne anlægs karakter kunne bestemmes sikkert. En hegnsmur er en mulighed, men tilsyneladende var der tale om en kraftigt funderet middelalderlig teglstensbygning, formodentlig orienteret nordnordøst-sydsvest, hvilket ikke svarer til de stående bygningers hovedakser. Det kan ikke udelukkes, at munkene på et tidspunkt har rejst et ellers ukendt teglstenshus nær

gårdsmur ligger ganske tæt op ad den stående husrækkes facademur, antagelig fordi man ved nedlæggelsen af kirkegården har benyttet lejligheden til at lægge nogle meter til rækken af grunde (63). Derimod sås der ved et mindre omfattende renoveringsarbejde i Grydergade i 1988 (fig. 1,17) ikke tegn på, at domkirkens kirkegård har strakt sig længere mod vest end hidtil antaget.

De kommunale gadearbejder gav endvidere mulighed for at undersøge grunden under Gravsgades vestlige del (fig. 1,18). Denne viste sig at bestå af fundtom, dyndagtig fyld uden påviselig lagdeling. Det samme er i sommeren 1989 blevet iagttaget i sydenden af Puggaardsgade (fig. 1,19), mens en ældre undersøgelse umiddelbart vest herfor i 1977 påviste spor af pløjning henover undergrunden. Disse spor kunne dateres til tidligst omkring 1200. Efter denne tid fulgte metertykke bebyggelseslag (64). Det er i den forbindelse ikke utænkeligt, at en stribe af byområdet op mod den grav, der siden ca. 1300 løb syd for den eftermiddelalderlige Gravsgade (65), kan have været ubebygget i middelalderen. Undergrunden i Gravsgade og i Puggaardsgades sydende lå dog ikke uacceptabelt lavt for beboelse, nemlig i koter fra ca. 2,0 meter DNN til ca. 3,0 meter DNN. Det tilsyneladende ubebyggede areal kan, som formodet, ses i sammenhæng med Horstov, som lå inden for den murede Sønderport ved enden af Sønderportsgade, og hvis præcise udstrækning indtil videre er ukendt (66).

Længere mod nord i Puggaardsgade fandtes ligeledes i sommeren 1989 velbevarede, vanddrukkne kulturlag, hvori stod rækkevis af svære egepæle eller sågar stammer, som må formodes at have båret en vej af planker. På langs af gaden kunne i dens midte følges en næsten ubrudt række på i alt ca. 75 pæle. Af disse er indtil videre kun én dateret dendrokronologisk. Den er af et træ, hvis yngst bevarede år-ring er dannet 1186. Da lidt splint er bevaret, giver det et fældningsår kort efter 1200 (67). Dette resultat bør selvfølgelig suppleres ved datering af andre pæle, men en anlæggelse af gaden i 1200-årenes første del strider ikke mod begyndelsesdateringen på de lagserier, som er dokumenteret på begge sider af Puggaardsgade (68).

I selve domkirken (fig. 1) blev der lavet en lille udgravning ved restaurering-

gen i 1901, men siden da har ingen muligheder budt sig til. Først da man kort før jul 1986 fjernede det tonstunge ciboriealter midt i kirkens korsskæring (fig. 9) og derefter tog fat på at afrette dettes betonfundament, skete der igen noget. Betongulvet brast, og den tilkaldte arkæolog kunne se ind i den støbte hvalving omkring den sandstenskiste, som traditionen tilskriver kong Christoffer I. Henover dette arrangement, der stammede fra 1901, lå den sorte gravsten, som menes at have smykket kongens grav (69).

Både sarkofagen og stenen henstår i dag i kirken, idet de begge måtte fjernes af bevaringshensyn. Herved åbnedes mulighed for en udgravning, som udførtes i januar-februar 1987 i samarbejde mellem Nationalmuseets 2. afdeling og Den antikvariske Samling (70). Undersøgelsen nåede ikke at blive færdig inden for den tid, som var fastsat af hensyn til arbejderne i kirken, men måtte midlertidigt lukkes. Der består imidlertid en aftale med menighedsrådet om at genoptage denne - som det viste sig - uhyre spændende og vigtige udgravning. Det følgende er derfor kun en foreløbig redegørelse for de vigtigste resultater.

Ved at bortgrave den nye fyld under stengulvet kunne den situation iagttages, som blev efterladt i 1901, da støbningen af alterfundamentet og den dertil knyttede udgravning var til ende. Tilbage lå et par efterreformatoriske grave foruden en delvist bevaret, muret munkestensgrav fra middelalderen. Hertil kom hovedenden af en tufstensgrav, der som de førnævnte grave klart tilhørte den stående domkirke, idet de alle havde samme orientering som denne. Under disse grave afrensedes et fast, næsten al-agtigt lag på 5-10 cm's tykkelse. Det var sine steder enten sunket ned i dybereliggende grave, eller direkte gennemskåret ved anlæggelse af begravelser. Laget, hvis kote ligger på o. 4,0 meter DNN, må antages at være dannet ved nedsvivning af regnvand, altså i fri luft. Andre grave viste sig siden at være dækket af dette lag, men fælles for dem alle var, at deres orientering afveg fra den nuværende domkirkes, og dermed tilfældig fra retningen på dennes grave. Endvidere var der ikke i disse graves fyld, så vidt denne nåede at blive undersøgt, eller i det lag under al-kappen, som de var gravet ned i, ringeste spor af mørtel eller sten fra et stenbyg-

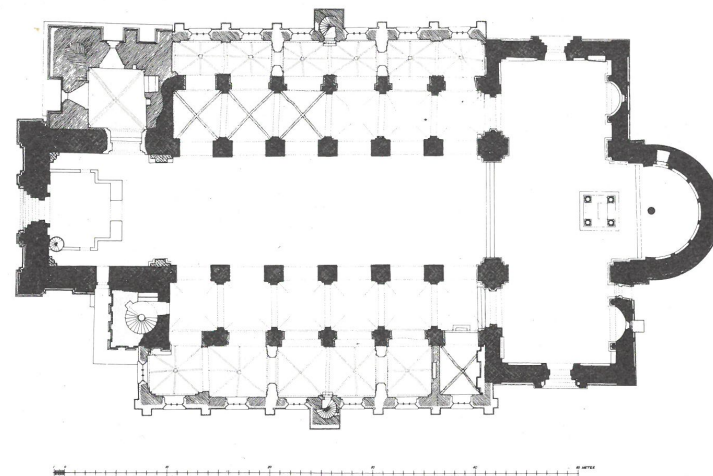


Fig. 9. Ribe domkirke, udgravningen 1986-87 foregik under og umiddelbart vest for fundamentet til det nedtagne ciboriealter. En prik i apsis markerer stedet for en boring i kirkens grund, foretaget i 1987, se fig. 10. Ef.: Danmarks Kirker.

geri. Laget selv bestod af fast, gruset, let muldet sand med ganske få organiske spor, men tydeligvis ikke et materiale, som var hentet inden for et bopladsområde, snarest må en del af det ud fra indholdet af grus betegnes som bakkesand. At der var tale om et kunstigt, påført lag med en mægtighed på op til ca. 1,5 meter, fremgik tydeligt af borer, som påviste den lyse sandundergrund under det påførte lag i koter omkring 2,5 meter DNN. Et tilsvarende resultat viste sig ved borer i kirkens apsis, forud for opsætningen af det nye hovedalter.

Disse resultater kan sammenholdes med, hvad ældre geotekniske borer har vist (71), nemlig at der under hele kirken ligger et fyldlag, som øst for denne er ca. 1,5 meter tykt, mens det mod vest måler op til 2,3 meter (fig. 10). Undergrunden i form af flyvesand konstateredes de samme to steder i henholdsvis kote 3,1 og 2,1 meter DNN, og herfra startede opfyldningerne. Dybest, i omkring kote 0, lå hedeslettens sand. Få meter vest for kirken var fylden 4,5 meter tyk, og der var ingen flyvesand i borer, derimod spor efter den tilfyldte åarm, som omtaltes tidligere med henvisning til fig. 2 og 3.

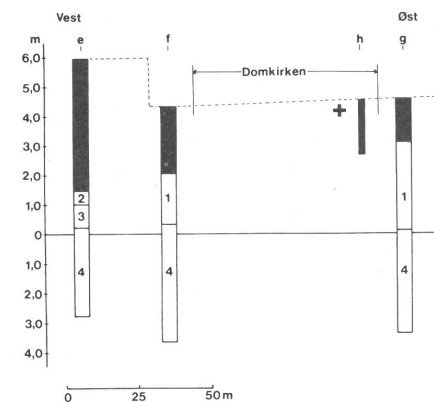


Fig. 10. Snit øst-vest i grunden under domkirken. Borerne e, f og g er fra Mertz 1977, mens h er udført i 1987 i kirkens apsis. Kors: udgravningen 1986-87. Sort: den påførte fyld og overjord under og omkring bygningen. 1: flyvesand. 2: ler- og sandklæg, marin marskaflejring. 3: tørv, dynd og dyndet sand, ferskvandsaflejring. 4: hedeslettensand, smeltevandsaflejret. Tegning: B.H. Nielsen.

Alene ud fra disse resultater er det altså næppe fuldt ud korrekt, når det anføres, at domkirken ligger på en indlandsklit (72). Den hviler tværtimod på en menneskeskabt forhøjning af terænet, hvis udbredelse vi kun kan gisne om. Opfyldningen må være foretaget før stenbyggeriets tid, antagelig som forudsætning for opførelsen af en kirke af træ, hvis orientering har været retningsgivende for de grave, som lå neddybet i den påførte sandfyld. Denne kirkes præcise placering kendes ikke, men formodentlig stod den ikke ganske i den nuværende domkirkes midte, hvor udgravningen jo viste anlæggelse af grave i fri luft. Der kan imidlertid blot være tale om en mindre forskydning, og for så vidt kunne det lille, udgravede areal tænkes at befinde sig i tagdryppet fra en bygning.

Det bør bemærkes, at den hypotetiske trækirke, hvis alder endnu er ukendt, næppe var en umiddelbar forgænger for den nuværende domkirke, hvis opførelse blev indledt engang i perioden 1150-75 (73). Bispekrøniken betegner den i 1134 dræbte biskop Thure som den, der "først begyndte at bygge kirken i Ribe af stentavl", og antagelig rejste man den stående domkirke op mod og tildels omkring en mindre sten-

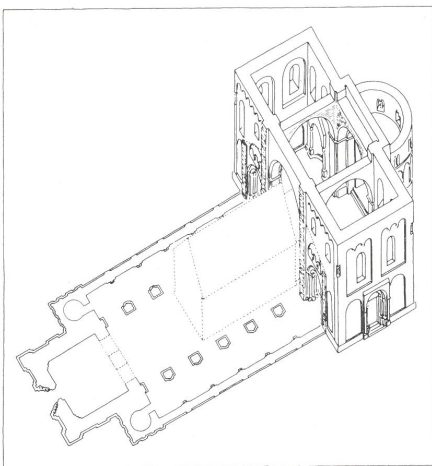


Fig. 11. Omkring 1175 stod en ældre stenkirkes skib måske endnu tilbage op mod domkirkens østparti. Ef.: Danmarks Kirker.

kirke, som formodes at have stået inden for korsskæringen og hovedskibets østlige del (fig. 11). Spor af denne er ikke påvist, heller ikke ved den seneste udgravning, men de uregelmæssigheder og skævheder, som findes i den stående kirkes vestre tværskibsmur og langhus, kan skyldes, at man arbejdede rundt om et stående hus, der gav vanskeligheder med afsætningen af niveauer (74). Denne forklaring bestyrkes, dersom den formodede stenkirke har overtaget en afvigende orientering fra den forgænger af træ, som indtil videre kun har givet sig til kende ved sine tilhørende grave. For at svare på dette og andre spørgsmål, må der flere udgravninger til, koncentreret om at påvise udbredelsen af opfyldningen under kirken, dens alder og arten af de anlæg, som den var beregnet til at bære. Afgørende ville det være at vide, om der var bebyggelse på området, før sandfylden blev lagt på.

En sådan supplerende udgravning blev foretaget forud for et kommunalt anlægsarbejde i februar 1987, samtidig med arbejdet inde i domkirken (75). Udgravningen på 5 m² var placeret umiddelbart sydvest for den senmiddelalderlige processionsgang (fig. 1,21).

Undergrundssandet lå i kote 2,4 meter DNN, og det var dækket af et lag blegesand. Fra toppen af dette lag registreredes nedgravninger til mindst én, måske tre begravelser, hvoraf der i den ene lå et menneskekranium på sin rette plads i nedgravningens vestende (fig. 12). I blegesandet noteredes mange, små, rektangulære, mørke aftegninger, som formodes at være spor efter gravning med skovl eller spade. Herefter ændres udnyttelsen af området med anlæggelsen af en træforet grube, hvis funktion er ukendt.

Aflejringer af meget sandholdig fyld fortsætter i form af tynde opfyldningslag og affaldsgruber, som karakteriseres ved fraværet af tegl og andre byggematerialer. Herover ses det ældste tegllag, og samtidig hermed registreredes et lag af muslingeskaller og trækul; sandsynligvis er det affald fra kalkbrænding, hvilket kunne tyde på et nærliggende byggeri. Herover følger rene tufstenslag og lag med mørtel; formodentlig byggeaffald. De yngste lag fra middelalderen indeholdt næsten udelukkende teglaffald og mørtel, herunder rester af tagpander. En mønt fra disse lag er endnu ikke konserveret (76).

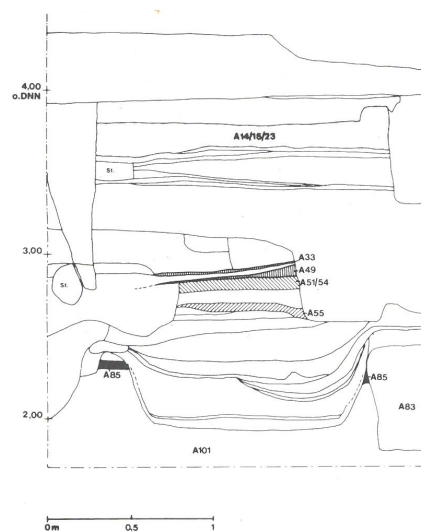


Fig. 12. Profilverg ca. 35 meter syd for domkirken. A101: undergrundssand. A85: blegesand, skåret af træforet grube. A83: grav. A55: muslingeskaller og trækul. A51/54: tegllag. A49 og A33: tufsten og byggeaffald. St.: sten. Opmåling: H. Mikkelsen, tegning: B.H. Nielsen.

Niveaet for undergrunden svarer godt til det, som tidligere er konstateret vest for domkirken, nemlig kote 2,1 meter DNN. Derimod kunne der ikke konstateres spor efter sandfylden, som påvistes under selve domkirken, se ovenfor. De første aktiviteter består i anlæggelse af en kirkegård, idet de fundne grave efter al sandsynlighed må være kristne, omend dette ikke er bevist. Et forsøg på at datere det fundne kranium ved hjælp af C14-analyse gav intet resultat på grund af, at knoglerne indeholdt for lidt kulstof, antagelig som følge af den kraftige udvaskning, de har været udsat for (77). Bemærkelsesværdigt nok følger der efter begravelserne tilsyneladende enten en dyrkning af området, eller i hvert fald en ændring af dettes brug i forbindelse med en gennemgribende omgravning og påfølgende aflejring af bebyggelseskarakter. Først på et senere tidspunkt sætter anvendelsen af byggesten ind, og det

skildrede hændelsesforløb kan altså være udspillet før introduktionen af stenbyggeri ved domkirken i begyndelsen af 1100-årene. At teglen er aflejret før tufstenen, er i øvrigt påfaldende. Det behøver ikke nødvendigvis lede til en generel omdatering af de to byggematerialers optræden i Ribe og forhold til hinanden, men iagttagelsen bør erindres fremover. At genoptage og udvide denne udgravning vil af hensyn til spørgsmålet om den første kirkes etablering i Ribes nuværende midte være af central betydning. Foreløbig kan det se ud til, at kirken kom før bebyggelsen!

Vestbyen

Denne betegnelse anvendes om bydelen fra Korsbrødregade og vestpå (fig. 1). Når bortses fra ældre udgravninger af Sct. Clemens kirke og på Riberhus, var det først fra 1980, at der virkelig kom gang i udgravningerne i denne bydel. Med støtten fra Dronning Margrethe 2's Arkæologiske Fond gennemførtes i 1983 en udgravningskampagne i Vestbyen med det formål at datere bebyggelsen og belyse dens udvikling (fig. 1,22-25) (78). Dette er sidenhen suppleret med større fladeafdækninger i området ved Korsbrødregård, den nuværende Bispegård, hvor også en af udgravningerne i 1980 fandt sted (fig. 1,26). Artikler om de foretagne udgravninger og fundene derfra er enten allerede publiceret, eller befinder sig i trykken, så der kan her gives et samlet referat af de vigtigste resultater af denne samlede arkæologiske undersøgelse af et kvarter i en middelalderby (79).

Som allerede nævnt, viste Vestbyen sig at hvile på forholdsvist højtliggende terræn. Muligvis på grund af det ret høje niveau og afstanden til det opstemmede vand bag dæmningen er der overvejende tale om mineraliserede lag uden bevaret organisk materiale, men til gengæld har det været muligt at udarbejde stratigrafisk funderede keramikoversigter fra de forskellige gravninger. De opnåede dateringer tegner som helhed billedet af en ensartet bebyggelse i bydelen fra engang i 1100-årene - næppe meget før århundredets midte - og frem til senmiddelalderen, idet Vestbyens borgerlige beboelse antagelig udsattes for en udtynningsproces senest fra 1300-åre-

ne (80). Dette skyldes sandsynligvis både den fremadskridende udbygning af byområdet på de voksende opfyldninger af åen, og grundlæggelsen af flere gejstlige institutioner inden for den vestlige bydel. Foruden sognekirken, Sct. Clemens, der kendes allerede 1145, drejer det sig om Gråbrødreklosteret fra 1232 helt i syd, som måske lå og spærrede bydelen af fra indfaldsvejen ved Sønderport, om Helligåndshuset og om Johanniterklosteret, kaldet Korsbrødregård. Den første omtale af dette er sen, nemlig fra 1311, men indirekte skriftlige vidnesbyrd og ikke mindst de omfattende udgravninger ved Korsbrødregård taler for, at institutionen kan have etableret sig allerede ved 1200-årenes midte (81).

Planerne for en udvidelse af Ribe Stifts kontorer i Korsbrødregård gav i 1986 mulighed for på gårdspladsen at lave en 10 meter lang søgegrøft parallelt med den stående sidefløj (fig. 1,26, fig. 13) (82). Ældste, registrerede aktivitet var et teglfrit sandtagningshul, som vurderet ud fra keramikken var fyldt til i slutningen af 1100-årene. En yngre grube fra 1200-årene var dækket af meget mineraliserede lag fra 1200- og 1300-årene. Udgravningen afslørede ingen bebyggelsesspor, men en bygningsarkæologisk undersøgelse af sidefløjen af Korsbrødregård viste rester af middelalderligt murværk, indkapslet i den stående bygning, som formentlig er fra 1600-årene (fig. 14).

Den antikvariske Samlings største byudgravning i mange år fandt sted i 1987, da man i fortsættelse af ovennævnte totaludgravede et felt på 200 m² umiddelbart vest for 1986-undersøgelsen (fig. 13). Udgravningen foregik strengt stratigrafisk, lag for lag, hvorved det lykkedes at opdele den undersøgte bebyggelse i 6 aktivitetsfaser. Herved belyses en central institution i det vestlige Ribe gennem 2-300 år, med mulighed for videregående, sammenlignende studier af især det keramiske fundmateriale, der omfatter knap 24.000 skår, indlejret i veldokumenterede lag (83).

Yngre gravearbejder havde fjernet næsten alle bebyggelsesspor fra den ældste fase 1, hvorfra der kun registreredes enkelte gulvlag mod nord, et formodet lokum midt i feltet og en tilfyldt brønd i sydprofilen. Enkelte keramikholdige gruber dateres til slutningen af 1100-årene, mens et stort antal mønter fra 1200-årene

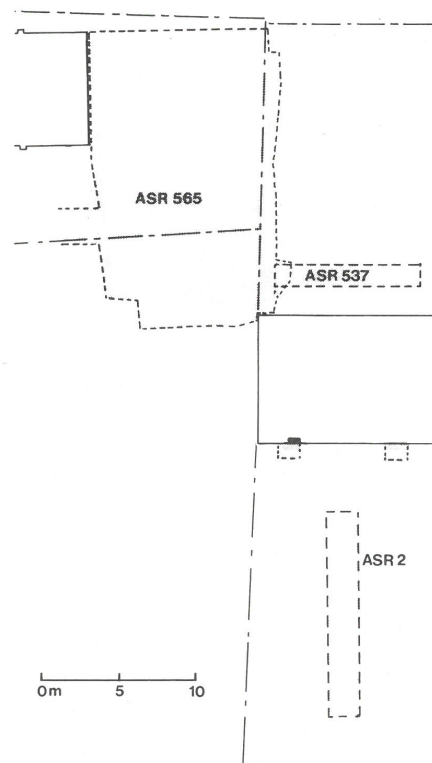
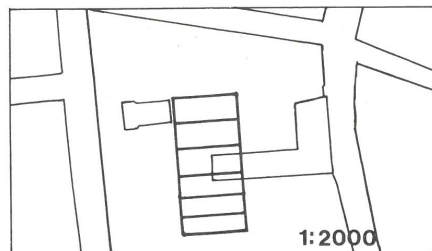


Fig. 13. Udgravningsområdet ved Korsbrødregård dels i 1:2000, dels med felterne fra 1980 (ASR 2) og 1986-87. Tegning: B.H. Nielsen.

ne, hvoraf en del lå omløjet i yngre lag, vidner om en betydelig aktivitet i denne periode. Trods de beskedne bebyggelsesspor kunne fase 1's yngre del repræsentere Johanniterklosterets etablering på området.

Fase 2 startede omkring 1300, og her byggedes den første teglbygning på området, muligvis tillige johanniternes ældste af slagsen. Nordsiden af dette hus registreredes i udgravningens sydprofil, og hvis det førømtalte middelalderlige murværk i den stående sydfløjs sydprofil (fig. 14) indgik i bygningen fra omkring 1300, har dennes bredde og orientering stort set svaret til den eksisterende fløjs (fig. 13). Længden mod vest kan, som det fremgår nedenfor, antagelig fastlægges, mens bygningens udstrækning mod øst indtil videre må forblive ukendt.

En gang i 1300-årene, i udgravningens fase 3, gravedes i feltets nordlige del en øst-vest gående grøft. Da grøften næppe nogensinde var vandførende, kan den muligvis have tjent som skelgrøft for Johanniterklosterets grund mod nord. I grøften opsamledes store mængder af knust keramik, hvilket tyder på, at grøften desuden blev brugt som affaldsplads af klosterets beboere, og måske også af dets naboer.

I fase 4, der møntdateres til tiden hen mod 1400, blev den omtalte munkestensbygning fra omkring 1300 ombygget og forstærket med stræbepiller på nordsiden og derfor måske overhvalvet. Endnu en bygning, formodentlig et stenhus, opførtes tæt nord herfor på et sandfundament, samtidig med at store dele af det frie areal nordvest for bygningerne blev brolagt, hovedsagelig med munkesten. Op mod vestenden af munkestensbygningen i sydprofilen opførtes i fase 5 endvidere endnu en bygning på sandfundament, antagelig ligeledes af tegl. Sammenholdt med skriftlig omtale af kirke, tårn og stenhus(e) ved tiden for klosterets nedlæggelse (84), er det nærliggende at tolke teglbygningen med den formodede, senere overhvalving fra fase 2 som klosterets kirke.

I udgravningens yngste del, fase 6, der går fra midten af 1400-årene, og middelalderen ud, blev de fleste af de omtalte bygninger nedrevet. Tilbage blev antagelig dele af stenbygningen fra fase 2 i sydprofilen, og op mod dens nordside opførtes en stald med bæseshullerum, pikstensbelægning og afløbsrende.

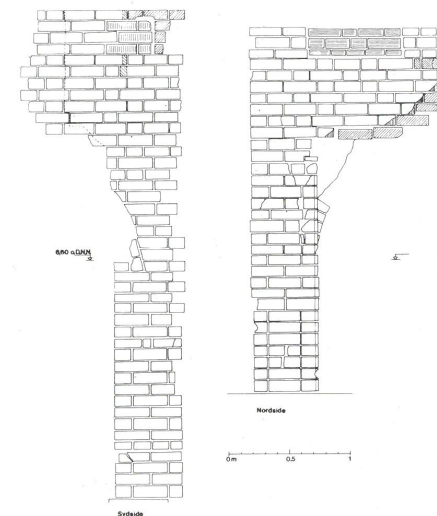


Fig. 14. Stående middelalderligt murværk i Korsbrødregårdens sydfløj, med spor af bueslag og foroven en tilmluret åbning. Opmåling: H. Mikkelsen, tegning: B.H. Nielsen.

Bygningsarkæologi

Ribe ejer særdeles mange fredede bygninger, deriblandt som de arkitekturhistorisk mest værdifulde et større udvalg af huse fra tiden efter byens sidste brand i 1580. Denne gjorde det utvivlsomt af med ikke så få middelalderlige bygninger, men som de forløbne år har vist, kan der stadig dukke ukendte rester frem af middelalderens ripensiske huse. Vore undersøgelser er sket i forbindelse med igangværende restaureringsarbejder og har derfor ikke kunnet planlægges fra starten, men alligevel passer de indhøstede oplysninger i en helhed (85). Centralt i arbejdet har været anvendelsen af dendrokronologien, hvor Samlingen på grundlag af en ripensisk tømremesters snilde konstruktion af et bor til udtagning af træprøver har udviklet et helt lille speciale. Samtlige prøver er undersøgt af Wormanian (86).

I 1983 foretog Samlingen en mindre udgravning i gavlhuset Grønnegade 12 (fig. 1,27), hvor det viste sig, at dette hus' rundeling fra starten adskilte sig fra

det, som ellers er normen i Ribes bindingsværkshuse fra omkring 1600. Forreste del af disses understokværk er delt på langs, mens Grønnegade 12 derimod deltes på tværs og havde en anderledes placering af skorstenen og ildstedet (fig. 15). Huset er da også ældre, faktisk det ældst bevarede bindingsværkshus i byen, idet det både udfra stilistiske og historiske vurderinger samt en dendrokronologisk datering må være opført inden for perioden 1533-43. Det rummer således flere træk, som kan have været kendetegnende for Ribes senmiddelalderlige bindingsværkshuse. Den samlede undersøgelse blev publiceret i 1986 (87).

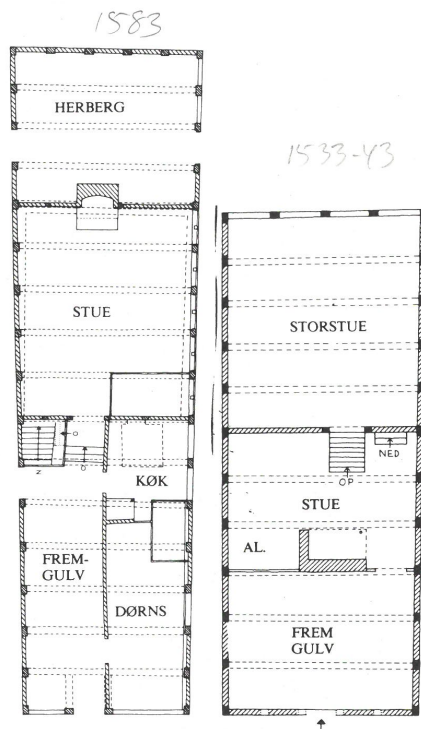


Fig. 15. Til venstre Ebbe Mogensens gavlhuse fra 1583 med langsgående hovedskillevæg, til højre Grønnegade 12 med en planløsning fra før 1550. Al.: alkove. Køk.: køkken. 1:200.

Yderligere rester af et senmiddelalderligt hus fandtes i februar 1986 indkapslet i langt yngre bygningsdele på Nederdammen 31 (fig. 1,28). Der er tale om fem fag langvægge af et stort gavlhuse, som stod bevaret i to stokværks højde, og hvis tværgående bjælkelag var intakte. Væggene er konstrueret med bærende højstolper, der i husets længderetning er sikret ved skråt forløbende, såkaldte ranker, som er bladet på stolpernes indersider. Undersøgelsen af denne husrest, kombineret med en redegørelse for de skriftlige kilder til ejendommens historie og for den fundne konstruktions arkitekturhistoriske placering er fremlagt andetsteds. Her skal blot nævnes, at en dendrokronologisk datering af tømmeret peger på, at huset må være fra før 1500, og antagelig er det bygget inden for årene 1486-89. Det er således noget ældre end Grønnegade 12, som da heller ikke har været forsynet med rankeafstivning af væggene, et træk, som i almindelighed anses for at være middelalderligt (88). I forbindelse med Nederdammen 31 kan endvidere nævnes et fund fra august 1989 af sekundært anvendt hustømmer i et bolværk nordligt på grunden (fig. 1,29). Heriblandt var foruden rester af bulvægskonstruktioner flere eksempler på tømmer-samlinger, der svarer til dem i den stående husrest forrest på grunden, uden at stykkerne derfor behøver at have haft med dette hus at gøre (fig. 16) (89).

Ved hjælp af den dendrokronologiske metode er også andre rester af Ribes senmiddelalderlige bindingsværkshuse forsøgt dateret. Det drejer sig om nogle sekundært anvendte højstolper, der i lighed med dem i Nederdammen 31 oprindeligt var afstivet med ranker, men som i dag ligger som tværbjælker over en yngre kælder på Mellemdammen 18 (fig. 1,30). Analysen gav imidlertid intet resultat. Bedre held var der med et udsavet fag af en ligeledes sekundært anvendt bindingsværksvæg, der i 1930-erne fremkom ved ombygning af huset Gråbrødregade 1. I dette fag, der i dag findes på Den antikvariske Samling, og hvori der bl.a. er spor af et vindue, indgår en stolpe fra et træ, som er fældet efter 1454. Det udsavede fag kan altså stamme fra senmiddelalderen (90).

Det samme må gælde de betydelige rester af et middelalderligt stenhus, opført af munkest, som i sommeren 1989 er fremkommet indkapslet i ejendommen Sønder-

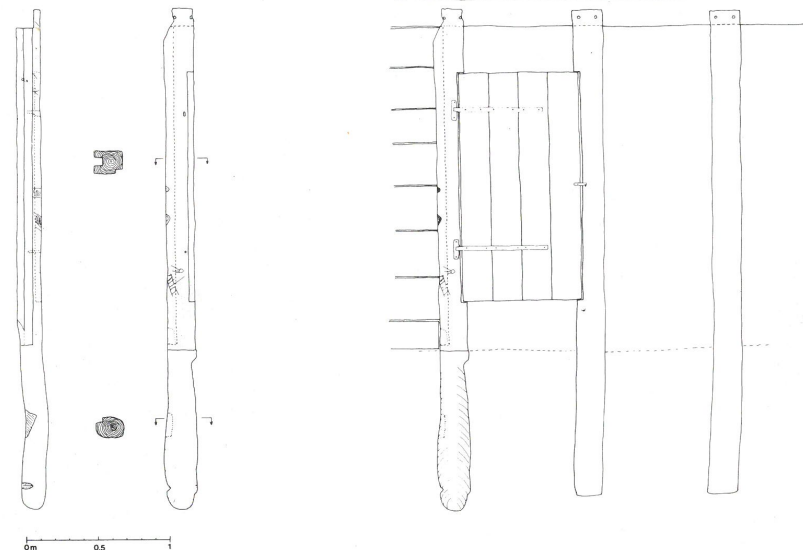


Fig. 16. Stolpe af egetræ, genanvendt i et bolværk mod åen i nordenden af grundstykket Nederdammen 31. Til venstre opmåling fra to sider og snit af stolpen, til højre et forslag til dens oprindelige funktion som dørstolpe i et hus med vægge af vandretliggende bulplanker mellem stolperne. Opmåling og tegning: B.H. Nielsen.

portsgade 21A (fig. 1,31). At kælderens op mod gaden samt betydelige rester af stenhuset i øvrigt var bevaret, vidste man på forhånd, men undersøgelsen under det i-gangværende restaureringsarbejde har givet mange nye oplysninger. Udover stenhuset omfatter den stående bygning bagtil otte fag fra et oprindeligt 17 fag langt bindingsværkshus af typen fra ca. 1600. Hertil kommer en stærkt ombygget gadeside fra midten af forrige århundrede (91). Opmålingsarbejdet omfatter den vestlige vægs inderside af både stenhuset og bindingsværkstilbygningen, i det omfang denne er blevet frilagt i understokværket og i kælderen.

Blandt bindingsværkshusene fra efter byens brand 1580 er også Overdammen 8 fra 1589 blevet undersøgt (fig. 1,32). Husets formentlig oprindelige ruminddeling kunne iagttages dels via farveskiftene på de tværgående bjælker i loftet, dels i form af rester af skillevæggene, som stod til-

bage under det moderne gulv i op til tre stens højde. Endvidere var bevaret de nederste skifter af et massivt muret ildsted. Det pågældende gavlhuse har i stueetagen tilsyneladende været opdelt med et langsgående skillerum i to lige brede dele, hvoraf den ene omfattede boden og den anden dagligstuen ("dørns") og det bagvedliggende køkken. Denne plan svarer til det gængse i "ildebrandshusene" fra efter 1580 (92).

Endelig skal nævnes, at der ved en ombygning af Hotel Dagmar på Torvet (fig. 1,33) blev foretaget en registrering af bjælkelaget og andre detaljer i den del af huset, som opførtes efter 1580. De her udtagne dendrokronologiske prøver kunne, på trods af et tilstrækkeligt antal årringe, ikke indpasses i de grundkurver, som ellers dækker Ribe-området. Årsagen er muligvis, at der er tale om importeret tømmer, som er hentet langvejs fra (93).

Afslutning

Den arkæologiske udforskning af Ribe har hidtil mestendels beskæftiget sig med bebyggelsens alder og den topografiske udvikling. Hensigten hermed er selvfølgelig at belyse byens historie og karakterisere de processer, som denne er drevet frem af. Dermed er imidlertid ikke sagt, at der bag arbejdet ligger en idé om, at byudvikling, i dette tilfælde med Ribe som eksempel, følger overordnede love eller stabile, kontinuerlige mønstre. Arkæologiske fællesnavne findes ikke, som allerede fremhævet i 1982-83. Ribes topografiske udvikling fra ca. 700 og fremefter bør snarest karakteriseres som labil, præget af opbrud og omstrukturering. Baggrunden for byens eksistens kan derimod med større ret beskrives som stabil, nemlig dens forankring i Nordsøhandelen og den dertil hørende kultur. Først da der inden for denne kreds opstod egentlige, middelalderlige bydannelser, vil det være rimeligt at forvente tilsvarende strukturer for Ribes vedkommende (94).

Iagttagelsen af brud og dynamik muligvis ved, som det er sket her, at opdele byen i forskellige områder og dernæst udskille disses forskellige kronologiske lag, set på baggrund af en rekonstruktion af det oprindelige terræn. Man får på den måde samtidig en understregning af, hvor mange spørgsmål der endnu står tilbage at stille og besvare.

Før 1100-årene er det tilsyneladende udelukkende åens nordside, som bærer bebyggelsen. Dennes karakter og udstrækning bør fortsat belyses ved opsporing af egentlig, permanent bosættelse fra 700-årene med tilhørende gravpladser, samt af fortsættelsen fra tiden efter 800. Som det ser ud nu, må det Ribe, som de skrevne kilder ved om fra Ansgars tid og i de følgende 250-300 år, søges på nordsiden af åen. Forskydningen af bebyggelsen til åens sydside må enten være sket gradvist - en model, der svarer til samtidigheden mellem Hedeby og Slesvig i anden del af 1000-årene (95) - eller have haft form af et markant opbrud, måske sågar et midlertidigt ophør af al bebyggelse?

For at afgøre dette, må der, når tilstrækkeligt, relevant fundmateriale foreligger, anstilles nøje sammenligninger mellem de to områders fund. Ligeledes må der på nordsiden af åen søges efter en

mulig kontinuitet bagud i tid for de kirkelige institutioners vedkommende. Ribe blev kristnet før sydbredten af åen blev inddraget til beboelse, og der må have været én eller flere kirker inden for eller i tilknytning til bebyggelsen på nordsiden, dersom denne har eksisteret indtil åens sydlige bred træder i funktion i 1100-årene. Blandt de kendte institutioner på nordsiden er chancerne antagelig bedst i området, hvor Sct. Nicolai kirke og kloster lå. Nordsidens to andre sognekirker er enten ødelagt, eller beliggenheden er ikke påvist. I øvrigt må det ikke overses, at der kan have været andre kirker på nordsiden, end dem vi kender nu, idet vores viden om de kirkelige institutioner på begge sider af åen med undtagelse af domkirken ikke rækker længere tilbage end netop 1100-årenes første del.

Dette bør ikke mindst understreges, når det gælder diskussionen om kirkens etablering som sådan og det tidligste anlæg på domkirke-pladsen på åens sydside. Kan det være rigtigt, som det antydes, at kirken og begravelserne kom før den egentlige bebyggelse, og har der været tale om vedblivende udnyttelse af arealet, eller foregik der i en vis periode intet kirkeligt? En datering og bestemmelse af den omfattende opfyldning fra før den første stenkirke rejses, som glimtvis har givet sig til kende, er af vital betydning for forståelsen af ikke blot domkirkeområdet historie, men også af forholdet mellem bebyggelsen af åens to sider. Er opfyldningen sket alene af hensyn til et kirkebyggeri, må et anlægsarbejde af de dimensioner forudsætte det samtidige samfunds accept og medvirken, også selv om kirken måske lå for sig selv på åens sydside, fjernt fra bebyggelsen på nordsiden. Holder denne hypotese stik, er det mest nærliggende at foreslå, at opfyldningen af området og den tilhørende kirke skal dateres forholdsvis sent, dvs. ikke tidligere end vikingetidens slutning.

Den gradvise udbygning af bygrunden på sydsiden ved opfyldning af åbassinet, som allerede er i gang i 1100-årene, og som først afsluttes kort før 1400-årenes midte, kunne tilsyneladende vidne om overordnede planer for byen. At gå ud herfra, ville dog nok være overilet. Opfyldningernes omfang kan inden for det nærmeste sammenligningsområde bedst jævnføres med

udvidelsen af Lübecks bykerne, hvor skrænten ned mod floden Trave hæves i betydeligt omfang. Selv om dette foretagende tilsyneladende fremmes stærkt i den periode kort efter 1200, hvor Lübeck står under dansk overhøjhed, og hvor også Ribes byggemodningsaktiviteter er fremtrædende, skal man næppe gå videre end til at se aktiviteterne i begge byer som eksempler på den generelle fremgang for handels- og søfartsbyerne i Nordeuropa i tiden omkring 1200 (96). Dele af Ribes bærende struktur, f.eks. den sandsynlige sammenkædning af befæstning, mølle drift og færdselsanlæg, kan på den ene side ikke være gennemført uafhængigt af hinanden, men må have fulgt visse, overordnede retningslinier, i hvert fald på det tekniske felt. På den anden side er der også tale om genkommende træk i den middelalderlige by - de optræder blot ikke alle i enhver by, på samme tid, eller i samme rækkefølge. De dateringsmæssige holdpunkter for at opstille sådanne - foreløbig ret grove - tolkninger må derfor styrkes, bl.a. ved som fremhævet at sætte undersøgelsen af byens forskellige dele op mod hinanden.

For den middelalderlige by med tyngdepunkt på åens sydside gælder det om fortsat at forfine de arkæologiske resultater gennem stratigrafisk veldokumenterede udgravninger, ikke blot for at belyse den topografiske udvikling, men også for at bedre grundlaget for analysen af genstandsfundene. Disse kan aflokkes mangfoldige oplysninger om livet i bysamfundet, som ingen skriftlige kilder nogensinde har været beregnet til at medtage. Udgravningerne i Vestbyen er et eksempel på noget sådant, men de har samtidig været forholdsvis lette at begrunde, fordi der fra starten kunne sættes focus på byarkæologiens klassiske spørgsmål om alder og udvikling. For at udnytte de indvundne resultater til bunds savnes der i virke-

ligheden tilsvarende materiale fra andre dele af byen, frem for alt fra dens centrale område omkring domkirken. Det er påtrængende at dokumentere den første aktivitetens karakter og alder på en mere præcis måde end den noget vage angivelse af, at fundene kun går tilbage til 1100-årene.

Vendes blikket atter mod Vestbyen, kunne det yderligere være interessant at gennemføre prøvegravninger på Flyvesandsbanken vest for den nuværende bebyggelse, ligesom en genudgravning af sognekirken Sct. Clemens for om muligt at opspore dens eventuelle forgænger trænger sig på. Udelukkes kan det nemlig ikke, at denne kirke, som i sin grundplan måske rummer rester af et romansk tårnanlæg, kan have været knyttet til f.eks. Riberhus eller et andet større anlæg inden for bydelen. Endvidere kalder området mellem Vestbyen og bymidten, hvor Gråbrødrekloster var den centrale institution, og hvor Hors-torv lå, i høj grad på en arkæologisk indsats.

I stede højere grad - og det gælder alle perioder - bør forskningen også tage hensyn til, at byen, selv om den på flere områder kan ses som en ø i det omgivende land, alligevel var afhængig af dette. De to størrelser prægede gensidigt hinanden og forholdet mellem land og by bør inddrages i overvejelserne.

Disse og mange andre ønsker til fremtiden kan let fremsættes. Deres opfyldelse afhænger af, hvor målrettet det vil vise sig muligt at drive arkæologisk udforskning af Ribes historie i de kommende år. En konklusion i almindelig forstand skal man ikke regne med nogensinde at kunne formulere, for byarkæologi er en erkendelsesproces, og den viden, den frembringer, må konstant udsættes for revision og kan bedst præsenteres som statusopgørelser med visse mellemrum.

Noter

Inden for perioden 1983-89 har "Danmarks Kirker" afsluttet sin behandling af Ribes kirker, ligesom "Projekt middelalderbyen" har udsendt sit bind om byen, Nielsen 1985. Til disse værker henvises generelt.

- Jensen, Madsen & Schiørring 1982 og 1983.
- Skæringsdatoen for denne artikel er 1. september 1989. Fra 1983 og indtil da er direkte til de omtalte udgravninger m.v. anvendt et beløb på ca. 2,3 mill. kr. Heraf skyldes 367.000 støtte fra Rigsantikvaren/Det Arkæologiske Nævn, 1.850.000 betales af offentlige bygherrer i henhold til museumsloven, og 45.000 skyldes fondsbidrag. Fra Planstyrelsen er ydet 15.000 kr. Herudover er ydet en større arbejdsindsats af Den antikvariske Samlings medarbejdere, løse som faste. Til konservering af de fundne genstande skønnes et beløb på ca. 150.000 kr. at være anvendt i den omhandlede periode. Til bearbejdning af udgravninger og genstande, fotos, tegning og trykning samt diverse supplerende, naturvidenskabelige undersøgelser er i form af direkte støtte, bl.a. fra Statens Humanistiske Forskningsråd, Ribe Amts Museumsråd og en række fonde, ydet et tilskud på 375.000 kr. Hertil kommer atter, hvad der skyldes Samlingens medarbejdes indsats i arbejdstiden med hensyn til registrering, beskrivelse, magasinering og artikelskrivning, samt ikke mindst en række frivillige personers ulønnede indsats. Et samlet, præcist tal lader sig altså ikke angive, men mindre end 2,8 mill. kr. er det ikke.

Historisk-arkæologisk baggrund

- Se kildeudgave med oversættelse v. I. Skovgaard-Petersen 1981, jf. Nielsen 1985 s. 46f.
- Skovgaard-Petersen 1981 s. 38ff.
- Nielsen 1985 s. 35f, 46f.
- Bencard 1989, jf. antydningssvis allerede Nielsen 1985 s. 35 og 150.
- Stiesdal 1968.
- Madsen 1988a.
- Skovgaard-Petersen 1981 s. 41f.
- Skovgaard-Petersen 1981 s. 43f.
- Nielsen 1985 s. 48 og Christensen 1988 s. 31 med henvisninger og gennemgang af forskningsdiskussionen.
- Skovgaard-Petersen 1981 s. 44f.
- Haugberg 1900 s. 76f. samt tabel s. 69 og Tab. 1ff.
- Jf. Becker 1982.
- Skovgaard-Petersen 1981 s. 46ff. med oversættelse i uddrag efter Carsten L. Henriksen: Adam af Bremen: De hamburgske Erkebispers Historie, København 1930.
- Skovgaard-Petersen 1981 s. 50f.
- Skovgaard-Petersen 1981 s. 52f.
- Andersen, Crabb & Madsen 1971.
- Lüdtke 1985 s. 131ff., 140f.
- Skovgaard-Petersen 1981 s. 58f.

- Nielsen 1985 s. 48f. med henvisninger.
- Skovgaard-Petersen 1981 s. 60f. jf. note 17.
- Nielsen 1985 s. 49 accepterer med forbehold denne tolkning som arbejds-hypotese.
- Roskilde domkirke var oprindeligt viet Treenheden, men efter modtagelsen af pave Lucius' hovedskål kaldes den efter ham, Danmarks Kirker, Københavns amt 3 s. 1270ff. Den ældste domkirke i Århus var viet Sct. Nicolaj, dens nuværende efterfølger derimod Sct. Clemens, Danmarks Kirker, Århus amt 1 s. 52ff. Sandsynligvis ændredes også indvielsen af domkirken i Odense ved indførelsen af kulten for Knud den Hellige og indvielsen til ham, Madsen 1988b s. 98.
- se note 19.
- Olsen 1972 s. 76.
- Nielsen 1985 s. 49 om Liefdag, s. 50 om den senere biskop Odinkars tid.
- Madsen 1989a (i trykken).

Bytterrådet før bebyggelsen

- Nielsen 1985 s. 37.
- Jensen 1984 s. 15ff.
- Madsen 1989a (i trykken).
- Jensen, Madsen & Schiørring 1983 s. 166.
- Nielsen 1985 s. 78.
- Madsen, Balslev Jørgensen & Petersen 1984 s. 67f.
- Madsen & Mikkelsen 1985.
- Mikkelsen 1987a s. 33.
- Petersen 1985 s. 103ff.
- Dendrokronologisk datering ved Wormianum, j.nr. W 151, ASR 346.
- Bencard 1977.
- Nielsen 1981 s. 22.
- Nielsen 1985 s. 171.
- Den her anførte datering bygger på den endelige datering af genstandsfundene, Madsen 1987a s. 195, Madsen 1990 (i trykken) og er tidligere end hidtil angivet, Jensen, Madsen & Schiørring 1983 s. 165.
- Mertz 1977 s. 38f.
- Madsen 1990 (i trykken).
- Bendixen m.fl. 1990 (i trykken).
- Madsen 1989a (i trykken).
- Aaby 1975.

Nordsiden af åen - Nyt om det ældste Ribe

- Bencard 1975.
- Bencard 1979 s. 115.
- Bencard 1981 s. 11.
- J.n.r. ASR 621.
- J.n.r. ASR 7.
- Jensen 1986.
- Frandsen & Jensen 1988a.
- Frandsen & Jensen 1988b.
- Frandsen & Jensen 1988a fig. 7.
- Bencard 1990 (i trykken).
- Frandsen & Jensen 1990 (i trykken).
- Bencard 1989 samt projektrundskrivelse af 30. maj 1989 til Ribe projektets medarbejdere vdr. dendrokronologiske dateringer fra udgravningen i Dommerhaven og under Kunstmuseet.
- En detaljeret vurdering vil, foruden i Frandsen & Jensen 1990 frem-

komme i Frandsen, Madsen & Mikkelsen 1990. Jf. endvidere Frandsen 1990 (i trykken).

- Nielsen 1985 s. 39ff.
- J.n.r. ASR 8, Feveille, Jensen & Ljungberg 1989.

Øvrige udgravninger

- Nielsen 1979 s. 34.
- Nielsen & Nørnberg 1979.
- Schiørring 1982.
- Jensen, Madsen & Schiørring 1983 s. 162.

Vadestedet over Ribe å

- Mikkelsen 1987a s. 33f.
- Madsen 1987b s. 41.

Sydsiden af åen

- Madsen & Mikkelsen 1985.
- Mikkelsen 1987a s. 28ff.
- Mikkelsen 1987a og 1987b s. 18.
- Nielsen 1985 s. 96.
- Nielsen 1985 s. 67f.
- Madsen 1985. Madsen 1990 (i trykken).
- Mikkelsen 1987a s. 33.

Sct. Catharinæ kloster

- Madsen, Balslev Jørgensen & Petersen 1984 s. 67f.
- Danmarks kirker, Ribe amt 2, s. 692. "Situationskort over den tæt syden ved Sct. Catharinæ kirke nylig indhegnede kirkegaard" fra 1768, Landsarkivet, Sct. Catharinæ kirkes inspektionsarkiv under diverse dokumenter 1581-184 (c 631-19). Danmarks Kirkers datering af brugen af Lindgården som gravplads til perioden 1768-1807 modsiges af oplysningerne, som kortet og dets liste giver.
- Madsen 1987a s. 195.
- Madsen 1988c, jf. Madsen & Schiørring 1981.

Midtbyen og domkirken

- Petersen 1985 s. 100ff.
- Petersen 1985 s. 106f.
- J.n.r. ASR 778.
- Madsen 1978 s. 29.
- Madsen & Schiørring 1981 s. 214ff.
- Petersen 1985 s. 107.
- Nielsen 1985 s. 96.
- Dendrokronologisk datering ved Wormianum, j.nr. W 393, ASR 778.
- Bencard 1972 s. 143, 172ff.
- Madsen 1978 s. 30ff.
- Madsen 1980.
- Fra Nationalmuseets 2. afd. deltog museumsinspektør Knud J. Krogh, fra Den antikvariske Samling Per Kristian Madsen. De foreløbige resultater er kort nævnt i Arkæologiske Udgravninger i Danmark 1986 s. 145, og samme 1987 s. 184f.
- Mertz 1977 s. 38ff.
- Danmarks Kirker, Ribe amt 1, s. 180.
- Nielsen 1985 s. 49.
- Danmarks Kirker, Ribe amt 1, s. 242.
- Skovgaard-Petersen 1981 s. 59f.
- Danmarks Kirker, Ribe amt 1, s. 147, 161.

- J.n.r. ASR 564, udgravningen blev udført af Hans Mikkelsen.
- Venlig meddelelse november 1989 fra museumsinspektør Kirsten Bendixen, Den Kongelige Mønt- og Medallesamling.
- Brev af 25. nov. 1988 fra Henrik Tauber, Nationalmuseets 8. afd., ASR 564K10.

Vestbyen

- Madsen 1982 s. 77f.
- Udgravningen på Riberhus gennemførtes som et samarbejde mellem Nationalmuseets 2. afd. ved museumsinspektør Hans Stiesdal (daglig leder S. Gottfred Petersen) og Den antikvariske Samling. En samtidig undersøgelse i Bispegårdens (Korsbrødegårds) ladev foranlediget af Projekt middelalderbyen, udførtes af Den antikvariske Samling ved Per Kristian Madsen. Kampagnen i 1983 gennemførtes på baggrund af en ansøgning fra antikvar Stig Jensen og museumsinspektørerne Søren Gottfred Petersen, Ole Schiørring og Per Kristian Madsen.
- Madsen 1982.
- Resultaterne af 1983-kampagnen samt fra udgravningerne på Riberhus og i Bispegårdens have 1980 publiceres i Madsen 1990 (i trykken), jvf. Madsen 1987a & 1988d.
- Bendixen m.fl. 1990 (i trykken).
- Nielsen 1985 s. 111.
- Nielsen 1985 s. 60f., 66f. 68ff.
- J.n.r. ASR 537, udgravning ved Hans Mikkelsen. Resultaterne publiceres udførligere i Bendixen m.fl. 1990 (i trykken).
- Bendixen m.fl. 1990 (i trykken) fremlægger udgravningens resultater, herunder genstandene.
- Nielsen 1985 s. 69, 143.

Bygningsarkæologiske undersøgelser

- Madsen 1987c samt note 88.
- Madsen 1988e, 1989b.
- Søndergaard, Madsen, Engqvist & Degn 1986.
- Madsen 1987c.
- Degn 1987.
- Engqvist 1987a, 1987b.
- J.n.r. ASR 881.
- Søndergaard, Madsen, Engqvist & Degn 1986.
- Madsen 1988e, 1989b.
- Engqvist 1969 s. 81f. Undersøgelsen, der udføres for en bevilling fra Planstyrelsen, har j.n.r. ASR 859.
- Søndergaard, Madsen, Engqvist & Degn 1986 s. 37ff. Undersøgelsen har j.n.r. ASR 551.
- Madsen 1988d s. 56, dendrokronologisk undersøgelse ved Wormianum. j.n.r. W 320, ASR 772.
- Madsen 1989a.
- Lüdtke 1985 s. 134ff.
- Erdmann 1982.
- Erdmann 1988a og 1988b.

Litteratur

- Aaby, B. 1975. Cykliske klimavariationer i de sidste 7500 år påvist ved undersøgelser af højmoser og marine transgressionsfaser, Danmarks geologiske Undersøgelse, Årbog 1974, 1975, s. 91-104.
- Andersen, H.H., Crabb, P.J. & Madsen, H.-J. 1971. Århus Sønder vold, en byarkæologisk undersøgelse, København 1971.
- Arkeologiske Udgravninger i Danmark 1., udg. af Det Arkeologiske Navn, København 1984.
- Becker, C.J. 1982. Nogle danske imitationer med elementer fra Knud den Stores engelske type "Short Cross", Nordisk Numismatisk Årsskrift 1979-90, 1982, s. 81-92.
- Bencard, M. 1972. Dansk middelalderlertøj med antropomorf dekoration, Et bidrag til den blyglaserede kandes historie, Kuml 1972, s. 139-181.
- Bencard, M. 1975. Vikingetidens Ribe, Kuml 1973-74, 1975, s. 296-299.
- Bencard, M. 1977. Om Ribes Rådhus, Skibbroen, en udgravning, og et formodet stavbørgerværksted. hikuin 3, 1977, s. 59-80.
- Bencard, M. 1979. I Bencard, M., Ambrosiani, K., Bender Jørgensen, L., Brinch Madsen, H., Nielsen, I. & Näsman, U. 1979: Wikingerzeitliches Handwerk in Ribe, eine Übersicht, Acta Archaeologica 49, s. 113-138.
- Bencard, M. 1981. Introduction, i Bencard, M. (ed.): Ribe Excavations 1970-76, I, Esbjerg 1981, s. 9-19.
- Bencard, M. 1989. Ribe kan andre Danmarkshistorien, Kronik, Dagbladet Politiken 19. juni 1989.
- Bencard, M. 1990. The stratigraphy and dating of 8th century Ribe, Journal of Danish Archaeology 7 (i trykken).
- Bendixen, K. m.fl. 1990. Bendixen, K., Kristensen, T.R., Ljungberg, K., Madsen, P.Kr., Matthiesen, H.O., Mikkelsen, H., Schelde-Jensen, B. & Smidt-Jensen, J., En udgravning ved Korsbrødregård i Ribe, i Madsen 1990.
- Christensen, A.S. 1988. Christensen, A.S. & Madsen, P.Kr., Middelalderbyen Odense, Århus 1988.
- Danmarks Kirker, udgivet af Nationalmuseet, København 1933.
- Degn, O. 1987. Ejere og beboere i Nederdammen 31 i Ribe og ejendommens baggrund i de sociale forhold 1545-1987, Mark og Montre 1986-87, s. 154-168.
- Engqvist, H.H. 1969. Bevaringsplan Ribe, Ribe 1969.
- Engqvist, H.H. 1987a. Nederdammen 31 i Ribe, Excurs I, Ranker, Mark og Montre 1986-87, s. 169-178.
- Engqvist, H.H. 1987b. Nederdammen 31 i Ribe, Excurs II, Stokværksfrenspring og gavikonstruktioner, Mark og Montre 1986-87, s. 179-188.
- Erdmann, W. 1982. Untersuchungen in der Grossen Petersgrube zu Lübeck, Archäologisches Korrespondenzblatt 12,4, s. 543-554.
- Erdmann, W. 1988a. Die Aufsidlung des Lübecker Stadthügels im 12. und 13. Jahrhundert, 25 Jahre Archäologie in Lübeck, Erkenntnisse von Archäologie und Bauforschung zur Geschichte und Vorgeschichte der Hansestadt 1963-1988, LSAK - Lübecker Schriften zur Archäologie und Kulturgeschichte 17, Bonn, s. 63-67.
- Erdmann, W. 1988b. Hafen- und Stadterweiterung im 12. und 13. Jahrhundert, LSAK 17, 120-124.
- Feveile, C., Jensen, S. & Ljungberg, K. 1989. Ansgars Ribe endelig fundet - rapport over en udgravning ved Rosenallé i Ribe 1989, By, marsk og geest, Årsberetning 1988, Den antikvariske Samling i Ribe, 1989.
- Frandsen, L.B. 1989. Trade, Coins and foreign influences during Pre-Viking and Viking Age Ribe, BAR (i trykken).
- Frandsen, L.B. & Jensen, S. 1988a. Pre-Viking and Early Viking Age Ribe, Journal of Danish Archaeology 6, 1987, s. 175-189.
- Frandsen, L.B. & Jensen, S. 1988b. Hvor lå Ribe i vikingetiden? Et bidrag til Ribes topografi fra 8. til 11. århundrede, Kuml 1986, s. 21-35.
- Frandsen, L.B. & Jensen, S. 1990. The Dating of Ribe's earliest Culture Layers, Journal of Danish Archaeology 7 (i trykken).
- Frandsen, L.B., Madsen, P.Kr. & Mikkelsen, H. 1990. Ausgrabungen in Ribe in den Jahren 1983-89, Offa 47, 1990 (udvidet version af nærværende artikel, dog med udeladelse af de bygningsarkæologiske undersøgelser).
- Hauberg, P. 1900. Myntforhold og Udmyntninger i Danmark indtil 1146, København 1900.
- Jensen, S. 1984. Ribeeegen gennem 10.000 år - et bebyggelsehistorisk projekt, Mark og Montre 1984, s. 5-29.
- Jensen, S. 1986. Det ældste Ribe - og vikingetidens begyndelse, Femte tværfaglige vikingesymposium (Kisbye, T. & Roesdahl, E. ed.), s. 7-22.
- Jensen, S., Madsen, P.Kr. & Schiørring, O. 1982. Udgravninger i Ribe 1979-81, Mark og Montre 1982, s. 50-65.
- Jensen, S., Madsen, P.Kr. & Schiørring, O. 1983. Excavations in Ribe 1979-82, Journal of Danish Archaeology 2, s. 156-170.
- Lüdtke, H. 1985. Die mittelalterliche Keramik von Schleswig, Ausgrabung Schild 1971-1975, Ausgrabungen in Schleswig, Berichte und Studien 4, Neumünster 1985.
- Madsen, P.Kr. 1978. Puggaardsgade i Ribe - en arkæologisk undersøgelse, Mark og Montre 1978, s. 27-35.
- Madsen, P.Kr. 1980. Christoffer den førstes grav i Ribe domkirke, Mark og Montre 1980, s. 37-54.
- Madsen, P.Kr. 1982. Keramik fra en gravning i Ribes vestby - import, lokal-kronologi og datering, hikuin 8, 1982, s. 77-94.
- Madsen, P.Kr. 1985. The Earliest Dated Finds of Glazed Pottery in Ribe, Medieval Ceramics 9, 1985, s. 57-64.
- Madsen, P.Kr. 1987a. On the Dating of Medieval Pottery - in the Light of Recent Finds from Ribe, Journal of Danish Archaeology 6, s. 190-197.
- Madsen, P.Kr. 1987b. Syv kilo skår fra en udgravning nær vadestedet over Ribe å., Mark og Montre 1986-87, 1987, s. 38-41.
- Madsen, P.Kr. 1987c. Sennmiddelalderligt bindingsværk i Ribe, META 1987, nr. 1-2, s. 81-93.
- Madsen, P.Kr. 1988a. Dansk byarkæologi - en status, Byarkæologi (1), Møde i Ribe, den 9-10. maj 1988, København 1988, s. 1-8.
- Madsen, P.Kr. 1988b. De gejstlige institutioner i og ved Odense, i Christensen, A.S. & Madsen, P.Kr.: Middelalderbyen Odense, Århus 1988, s. 97-118.
- Madsen, P.Kr. 1988c. En udkant af middelalderbyen Ribe, Mark og Montre 1988, s. 61-64.
- Madsen, P.Kr. 1988d. A short survey of the medieval pottery finds from Ribe (South-Western Jutland, Denmark) - with special reference to the Rhenish imports, i Gaimster, D., Redknapp, M. & Wegner, H.H. (eds.): Zur Keramik des Mittelalters und der beginnenden Neuzeit in Rheinland / Medieval and later pottery from the Rhineland and its markets. British Archaeological Reports, Int. Series 440, s. 243-258.
- Madsen, P.Kr. 1988e. Dendrokronologiske undersøgelser af Ribe-huse - resultater og teknik, Bygnings Arkæologiske Studier 88, 1988, s. 53-59.
- Madsen, P.Kr. 1989a. Towards a Danish urban archaeology - new results and future work: the example of Ribe, Archaeology and the Urban Economy, Festschrift til Asbjørn Herteig 15. december 1989, (eds.: Myrvoll, S., Reimers, E., Schia, E., Molaug, P. & Clarke, H.), Historisk Museums Skrifter, Bergen 1989 (i trykken).
- Madsen, P.Kr. 1989b. Dendrokronologiske undersøgelser af Ribe-huse - resultater og teknik, Dendrokronologi och medeltida kyrkor, symposium i Lund 11-13 april 1988, Lund Studies in Medieval Archaeology 6, 1989, s. 51-61.
- Madsen, P.Kr. 1990. Middelalderkeramik fra syv udgravninger i Ribe 1980-84 - kronologi, datering og bytopografi, i Madsen 1990.
- Madsen, P.Kr. 1990 (udg.). Udgravninger i Ribes vestlige bydel 1980-87, Jysk Arkæologisk Selskab og Den antikvariske Samling i Ribe, 1990 (i trykken).
- Madsen, P.Kr. & Schiørring, O. 1981. En udgravning i Ribes "nye grav" og et fund af keramik fra 1500- og 1600-årene, hikuin 7, 1981, s. 209-254.
- Madsen, P.Kr., Balslev Jørgensen, J. & Gottfred Petersen, S. 1984. Udgravninger på Sct. Catharina kloster i Ribe, Mark og Montre 1984, s. 59-69.
- Madsen, P.Kr. & Mikkelsen, H. 1985. Sudergade, Skalk 1985,6, s. 9-13.
- Mertz, E.L. 1977. Ribe og omegns jordbundsforhold, en ingeniør-geologisk beskrivelse. By-geologi nr. 8 - Ribe. Danmarks Geologiske Undersøgelse/Rapport nr. 11, 1977.
- Mikkelsen, H. 1987a. Vadestedet over Ribe A, Mark og Montre 1986-87, 1987, s. 28-37.
- Mikkelsen, H. 1987b. Buhluse - 50 år efter Clemmensen, META 1987, nr. 1-2, s. 8-29.
- Nielsen, I. 1979. Ribe bys jordebog, Grundlagt i 1450erne og videreført til omkring 1600, Esbjerg 1979.
- Nielsen, I. 1981. Torvene i Ribe, hikuin 7, s. 15-32.
- Nielsen, I. 1985. Middelalderbyen Ribe, Århus.
- Nielsen, I. & Nørnberg, P. 1979. Paypyt i Ribe, Mark og Montre 1979, s. 52-63.
- Olsen, O. 1973. Die Frühen Städte in Dänemark - Forschungsstand. Kiel Papers '72, Frühe Städte im westlichen Ostseeraum, Symposium...Kiel 8.-10. Mai 1972 (Hinz, H. ed.), Neumünster, 1973, s. 72-79.
- Petersen, J.E. 1985. To some Ribes kloakker, Arkæologiske undersøgelser under et anlægsarbejde, Mark og Montre 1985, s. 99-108.
- Ribe Excavations 1970-76, I-, (Bencard, M. ed.), Esbjerg 1981.
- Schiørring, O. 1982. The Medieval Town - A Danish project, PACT 7, Strasbourg 1982, s. 341-349.
- Stiesdal, H. 1968. An excavation in the town of Ribe, Denmark, A Preliminary Report, Rotterdam Papers (1), A contribution to medieval archaeology (Renaud, J.G.N. ed.), s. 155-160.
- Skovgaard-Petersen 1981. The Written Sources, i Ribe Excavations 1, Esbjerg 1981, s. 21-62.
- Søndergaard, S., Madsen, P.Kr., Engqvist, H.H. & Degn, O. 1986. Grønnegade 12 i Ribe, Et gavluhus fra 1500-årene og dets historie, Ribe 1986.

Ansgars Ribe endelig fundet - rapport over en udgravning ved Rosenallé i Ribe 1989

Af Claus Feveile, Stig Jensen og Kirsten Ljungberg

Indledning

Omfattende udgravninger skabte i 1970-erne og 80-erne et godt billede af det ældste Ribes handels- og håndværkskvarter (fig. 1:1). Handelspladsen opstod ved 700-årenes begyndelse, og var fra første færd organiseret i en række parceller vinkelret på åens nordbred. Den foregående artikel (s. 8ff.) gør status over disse forhold, og her skal vi derfor blot pege på nogle af de væsentligste problemstillinger, som undersøgelserne har efterladt.

Hvilken karakter havde det ældste Ribe? Fundene fra Nicolajgade tyder på, at handelspladsen kun har været i brug ved regelmæssigt tilbagevendende markeds-situationer. Man må derfor spørge, om der har været knyttet en permanent bebyggelse til handelspladsen, og hvor den tilhørende gravplads i så fald har ligget?

Hvor lå Ribe i vikingetiden? I de skriftlige kilder omtales byen både i 800- og 900-årene (jf. s. 3ff.), men de arkæologiske vidnesbyrd fra dette tidsrum har hidtil indskrænket sig til sporadiske keramikfund ved Nicolajgade samt Sct. Nicolaj kirkegård (fig. 1:2)(1). Dertil kommer et fragment af et treflignet spænde fundet ved Saltgade (fig. 1:3)(2).

På trods af de succesrige udgravningskampagner ved Nicolajgade måtte man således konkludere, at de mest påtrængende spørgsmål vedrørende vikingetidens Ribe ikke kunne besvares. Til eksempel har det Ribe, som Ansgar ved midten af 800-årene fik tilladelse til at bygge en kirke i, hidtil ikke været en arkæologisk realitet.

senallé og jernbanen (fig. 1:4). I april blev der foretaget en prøvegravning på stedet. Resultatet heraf var bemærkelsesværdigt, idet der i et grøftlignende anlæg og nogle stolpehuller fremkom keramik fra 9. og 10. århundrede. Dette grøftanlæg var gravet ned gennem et antal ældre brandgrave, hvoraf den ene, der blev undersøgt, kunne dateres til 8. århundrede.

Resultatet af prøveundersøgelsen tydede derfor på, at området mellem jernbanen og Rosenallé kunne give os afgørende ny viden om det ældste Ribe og bidrage til at besvare nogle af de spørgsmål, der blev rejst i indledningen. Det blev derfor besluttet at udgrave hele det berørte område på ca. 2000 m² (3).

Jordstykket har indtil for nylig været anvendt til frugt- og kolonihaver, og bortset fra den sydlige del var det dækket af et kraftigt lag havemuld med en mægtighed fra en halv til en hel meter. Dette lag blev fjernet med maskinkraft, og kun i enkelte områder fandtes et egentligt kulturlag. De vikingetidige og middelalderlige anlæg var derfor, i de fleste tilfælde, blot bevarede som nedgravninger i undergrunden, og undersøgelsen har således i mangt og meget lignet de fladeafdækninger, der er gennemført uden for byen.

Udgravningen fandt sted fra begyndelsen af august til slutningen af november. I skrivende stund - dvs. få dage efter feltarbejdets afslutning - er analyserne af undersøgelsesresultaterne langt fra afsluttet. Denne fremlægning er derfor af foreløbig karakter.

Udgravningen ved Rosenallé

Ovenstående situation har ændret sig radikalt i løbet af 1989. I begyndelsen af året blev Den antikvariske Samling opmærksom på, at kommunen planlagde etableringen af en parkeringsplads mellem Ro-

Gravplads fra 8. århundrede

Allerede under prøvegravningen blev der konstateret begravelser fra 8. århundrede. Flere tilhørte en speciel gravform, som først for nylig er blevet erkendt ved udgravninger foretaget af Orla Madsen,

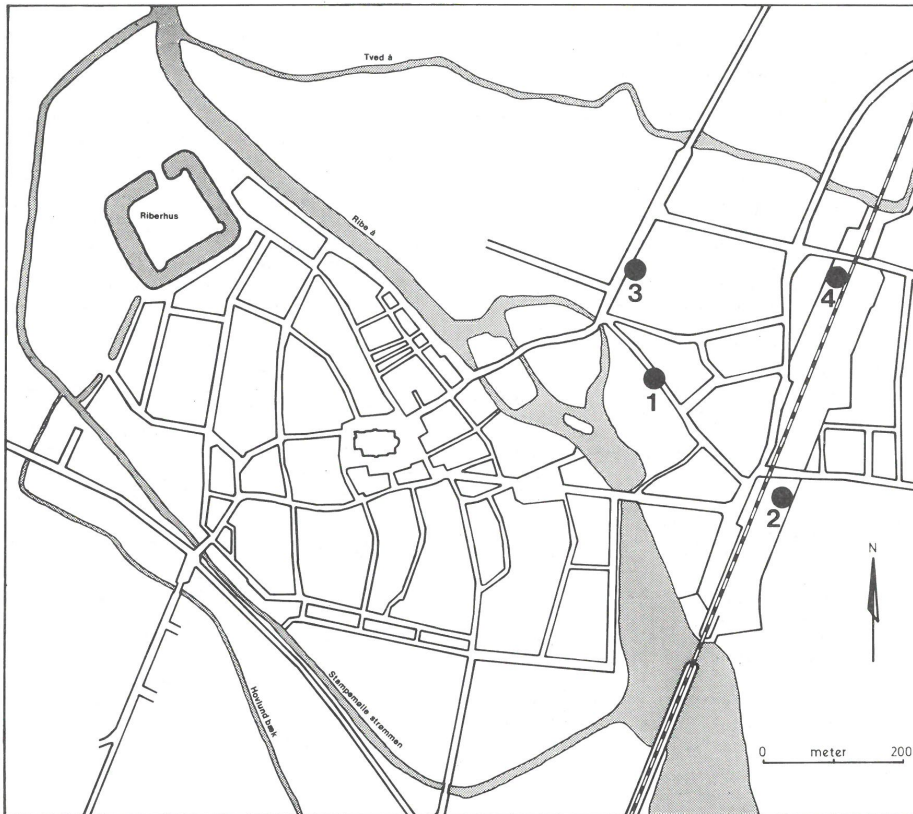


Fig. 1. Kort over Ribe med angivelse af de omtalte lokaliteter. 1: udgravningerne ved Nicolajgade, 2: Sct. Nicolaj Kirkegård, 3: findested for treflignet spænde ved Saltgade, 4: udgravningen ved Rosenallé. Tegning: Børge H. Nielsen.

Fig. 2. Udgravningen ved Rosenallé med angivelse af gravanlæg og moderne forstyrrelser. Firkanter repræsenterer urnebegravelse, trekantede brandgruber, cirkler brandpletter, optrukne anlæg gravgruber, vandret skravering en jordfæstegrav og lodret skravering en hesteoffergrube. Cirkelanlæg og moderne forstyrrelser er henholdsvis udfyldte ringe og skrætskraverede anlæg. Tegning: Børge H. Nielsen.



Gravnummer	Jordfæstegrav	Urnegrav	Urnebrandgrube	Brandgrube	Brandplet	Gravgrube a	Gravgrube b	Cirkegrav	Uvis type	Brændte knogler	Gram	LerKar	Bikar	Glasperler	Jernnål	Jernnål i benhylster	Ringhovednål	Krognøgle	Ubest. Jern	Bronzenål	Ubest. Bronze	Sølvblik	Kam	Spillebrik	Ravvedhang	Blyklump	Tenvægt	Randskår
1					X					4																		
2							X			438										X							X	
3					X					3																		
4						X				15																		
5					X					365																		
6						X				2																		
7					X		X			37																		
8		X								440	X	X												X				
9		X								389	X		X		X									X				
10	X												X												X	X		
11			X							312						X	X	X										
12			X							300	X						X											
13						X				72			X															
14						X				4																		
15							X			34				X			X		X									
16				X						138			X	X													X	
17			X							160																		
18			X							787																		
19							X																					
20					X					2																		
21			X							168						X							X					
22			X							16																		
23				X						61																		
24			X							102			X			X												
25								X		61													X					
26									X													X						
27						X				10																		
28						X																						
29						X																						

Fig. 3. Skema over gravgavernes fordeling på de enkelte grave og over mængden af brændte ben. Bemærk at gravgaverne fra grav 8 og 12 ikke er inkluderet, da dette ville sprænge rammerne for skemaet. Disse graves indhold er omtalt særskilt i teksten.

ved Søndervang nær Horsens (4). I alt blev der udgravet 25 grave, 4 cirkelanlæg og en hesteoffergrube på gravpladsen (fig. 2). Bortset fra en enkelt jordfæstegrav drejer det sig i alle tilfælde om brandgrave.

Brandgrave

Brandgravene fandtes i en række forskellige udformninger præget af stor variation i konstruktion og gravskik (fig. 3).

1 urnegrav (grav 9). Her er alle ligrester og gravgaver placeret i urnen. Bl.a. fremkom en ornamenteret spillebrik af ben eller tak (fig. 5:1).

2 urnebrandgruber (grav 8 og 12). Disse har ligrester og gravgaver anbragt såvel i som uden for urnen. Begge var meget rige på gravgaver og vil blive behandlet nærmere nedenfor.

6 brandgruber (grav 11, 17, 18, 21, 22 og 24). Små gruber, ofte kun 15-25 cm i diameter, med et tæt pakket indhold af brændte knogler. Ligresterne har muligvis været anbragt i et stykke klæde eller lignende. Ingen af gravene indeholdt dog sikre spor efter sådanne beholdere.

7 brandpletter (grav 5, 7, 13, 14, 16, 20 og 23). De er kendetegnet ved en koncentration af brændte knogler og trækul i et få cm tykt lag. Størrelsen af koncentrationen er sjældent mere end ca. 25x25 cm.

7 gravgruber (grav 1, 2, 3, 4, 6, 15 og 19). Fladbundede gruber - ofte større end 1x1 m og af meget forskellig form (fig. 2). Den bevarede dybde er som regel kun

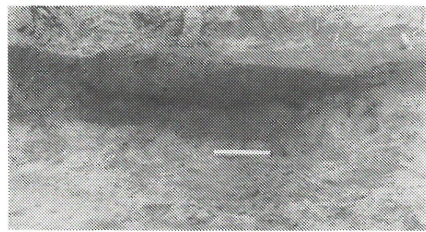


Fig. 4. Snit gennem en gravgrube (grav 2) set fra syd. Bemærk den mørke stribe af trækul, hvor de fleste brændte ben lå. Foto: Stig Jensen.

10-15 cm eller mindre. I fladen fremtræder de som lyse undergrundslignende fyldskifter, der ofte er meget svære at erkende. Flere af gravgruberne blev således fundet ved, at stykker af brændt knogle dukkede op ved kanten af nedgravningen. Gruberne kan enten være med eller uden et trækulslag i bunden (fig. 4). I grave med trækulslag findes den største mængde brændte knogler i forbindelse med dette lag. I begge typer blev der imidlertid fundet brændte knogler spredt i fylden fra top til bund.

Som nævnt ovenfor er lignende grave tidligere udgravet ved Søndervang sydøst for Horsens (4). Gravene er her kendetegnet ved større dybde samt flere lag af hånd- til hovedstore sten, ofte ildpåvirkede eller sodsværtede. Ingen af gravgruberne fra Rosenallé indeholdt sten. Som det fremgår af skemaet fig. 3, var de fleste gravgruber uden gravgaver, ligesom mængden af brændte knogler var meget varierende, fra få gram til knap et halvt kilo.

3 grave (grav 25, 26 og 27) var totalt omlejrrede. Grav 25, som var indlejret i en grøft fra 9. århundrede (A1), må være omgravet i forbindelse med anlæggelsen af denne eller være rutschet ud fra kanten ved regnskyl eller nedtrædning. Grav 26, hvorfra kun findes kamfragmenter, er omgravet i forbindelse med anlæggelsen eller opfyldningen af en voldgrav fra 10. århundrede (A14). Grav 27 er repræsenteret ved fund af særlig mange brændte knogler og trækulstykker i fire tætliggende stolpehuller. Der er ikke bevaret urørte rester af graven, som antagelig skal sættes i forbindelse med cirkelgrav 27 (se nedenfor).

To rige urnebrandgruber

To af brandgravene, grav 8 og 12, tiltrak sig straks vores opmærksomhed ved et stort indhold af gravgaver. Hovedparten af disse består af komplicerede jerngenstande, der er rustet og brændt sammen til større klumper. Genstandene er under konservering, så vi har endnu ikke komplet overblik over deres antal og funktion. Flere af dem er kun iagttaget på røntgenfoto eller i delvis frempræpareret tilstand (5).

Grav 8 havde som urne et ca. 15,5 cm højt lerkar med en lidt fortykket, udfaldende rand og en vakkeltbund, dvs. en

flad, afrundet bund (fig. 5:2). Et sekundært brændt og knust lerkar, ligeledes med udfaldende rand og vakkeltbund, lå i gravfylden over urnen (fig. 5:3).

Gravgaverne bestod af mindst 10-12 smeltede glasperler i farverne blå, hvidgrøn og glasklar samt en ornamenteret benkam med jernnitter (fig. 5:4). I en klump, anbragt ved siden af urnen, lå en jernkniv med blodriller, en 26 cm lang saks, en nøgle af frisisk type (6) samt en 15 cm lang og 3 cm høj jernsav (fig. 6). I gravfylden fandtes en spinkel jernpincet, samt under urnen en rhombisk nitteplade.

I urnen lå en kompliceret jernkæde, sammensat af mindst 22 led, som hver er ca. 6,5 cm langt. Jernkæden deler sig muligvis flere steder eller ender i tynde jernringe med vedhæng. To U-formede beslag viser, at kæden har været fastgjort til et organisk materiale. En nærmere rekonstruktion og tolkning må vente til stykket er konserveret. I urnen fremkom ligeledes en låseplade med tilhørende beslag. Endelig må nævnes en skrinngøgle, der kan høre til låsen.

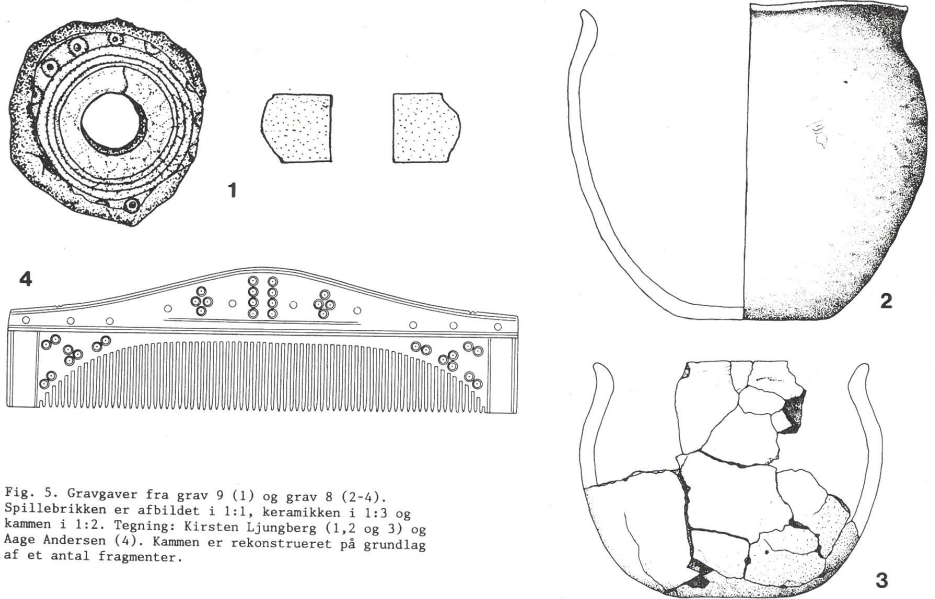


Fig. 5. Gravgaver fra grav 9 (1) og grav 8 (2-4). Spillebrikken er afbildet i 1:1, keramikken i 1:3 og kammen i 1:2. Tegning: Kirsten Ljungberg (1,2 og 3) og Aage Andersen (4). Kammen er rekonstrueret på grundlag af et antal fragmenter.

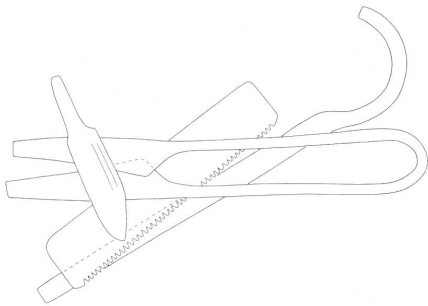


Fig. 6. Sammenrustede jerngenstande fra grav 8. Kniven er 10,3 cm lang. Tegning: Aage Andersen efter oplæg fra Konservningscenteret i Ølgod.

sadler i Vendel-gravene - en gruppe høvdingegrave i Uppland i Sverige (10).

I urnen fremkom endelig et par uidentificerede jerngenstande, en bronzepincet med cirkelindslag og en foldekniv. Sidstnævnte er endnu en frisisk oldsagstype, som er velkendt og hyppig i de nord- og mellemtytiske samt frisiske grave (11).

Jordfæstegrav

I det undersøgte område fandtes en enkelt nord-syd-orienteret jordfæstegrav (grav 10) (fig. 2). Den var 2 m lang, 0,8 m bred og nedgravet 1 m i undergrunden.

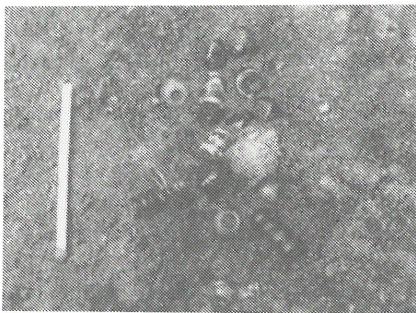


Fig. 7. Perlerne i grav 10 under udgravning. Foto: Stig Jensen.

Den gravlagte lå på siden i såkaldt "hockerstilling" med hovedet i syd og ansigtet mod vest. Af ligets knogler var kun ganske lidt bevaret. Hovedsagelig var kun det tynde allag, der i tidens løb er dannet over knoglerne, bevaret.

Den døde har sandsynligvis været begravet på et organisk underlag - stof eller skind - idet der på gravbunden og lidt op ad siderne sås et tyndt (2-3 mm), let fedtet, brunsort lag. Dette lag konstateredes ingen steder henover knoglerne. Bag kraniet, i nakkehøjde, fandtes gravens oldsager. Det drejer sig om en perlekæde bestående af 19 glasperler, et ravhængesmykke i en snoet sølvring og en blyklump (fig. 7). Perlekæden viser, at den gravlagte er en kvinde.

Cirkegrave

På gravpladsen er udgravet fire cirkeanlæg (grav 7, 27, 28 og 29) (fig. 2). Størrelsen varierer fra 5-6 m og op til 13 m i diameter. Alle anlæggene har flere indgange mellem de trugformede nedgravninger, som var op til 25 cm dybe (fig. 8).

I to tilfælde blev der fundet spor efter begravelse inden for cirklen. Det drejer sig om grav 7, der omkranser en brandplet. Inden for grav 27 fandtes endvidere 4 tætliggende stolpehuller med en del brændte ben og trækul. Det er antagelig de omgravede og forstyrrede rester af en brandplet. I forbindelse med grav 28 og 29 blev der ikke fundet tilhørende gravrester. For grav 29's vedkommende kan det forklares ved, at hele den centrale del er forstyrret af et middelalderligt grubekompleks.

Grave med cirkelgrøft er velkendte og optræder bl.a. i Nordvesttyskland (12) og på Lindholm Høje, hvor grav 2177 giver gode oplysninger om gravskikken: en brandplet anlagt på oprindelig overflade dækket af en ganske lav tue, hvis fyld hentes fra den omkransende grøft (13).

Hestoeffergube

Med til gravpladsen hører antagelig en 2 m lang, 0,6 m bred og 0,7 m dyb grube (fig. 2). Heri blev fundet mindst to ubrændte underbensknogler fra en hest (14). Gruben indeholdt ikke andre knog-

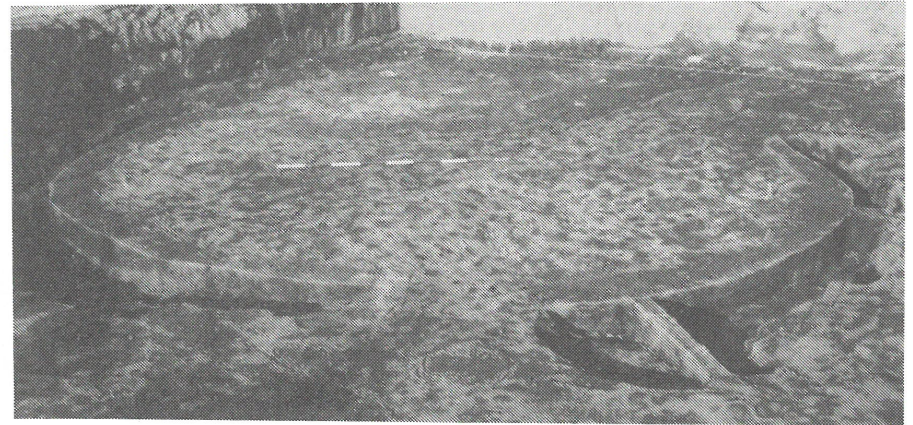


Fig. 8. Cirkegrav 27 set fra øst. Foto: Stig Jensen.

lerester, hverken kraniedele eller tænder.

Det er sandsynligt, at gruben med hesteknogler stammer fra en ceremoni i forbindelse med én af begravelserne. Tilsvarende gruber på bopladser samt nedlægning af hesteknogler i moser kendes her hjemme fra både ældre og yngre jernalder (15). På nord- og mellemtytiske gravpladser fra 8. århundrede forekommer ligeledes gruber med hesteknogler (16), ligesom der er eksempler på, at hele heste er begravet enten alene eller sammen med den afdøde (17).

Det har været foreslået, at disse hesteknogler - kranie og fodknogler - kunne repræsentere den aflåede hestehud med de knogler i, som vanskeligt lod sig frigøre derfra, samt at kødet af de andre knogler blev spist i forbindelse med ceremonier af religiøs art. Samme sted fremsættes den teori, at skindet med fastsiddende knogler kan have været hængt op - en skik som antydes i skriftlige kilder fra oldtid og vikingetid (18).

Gravpladsens størrelse og datering

Begravelserne udgør overalt den ældste fase på stedet. En del af gravene er overlejret, gennemskåret eller på anden måde beskadiget af vikingetidens og middelalderens livlige aktivitet i området.

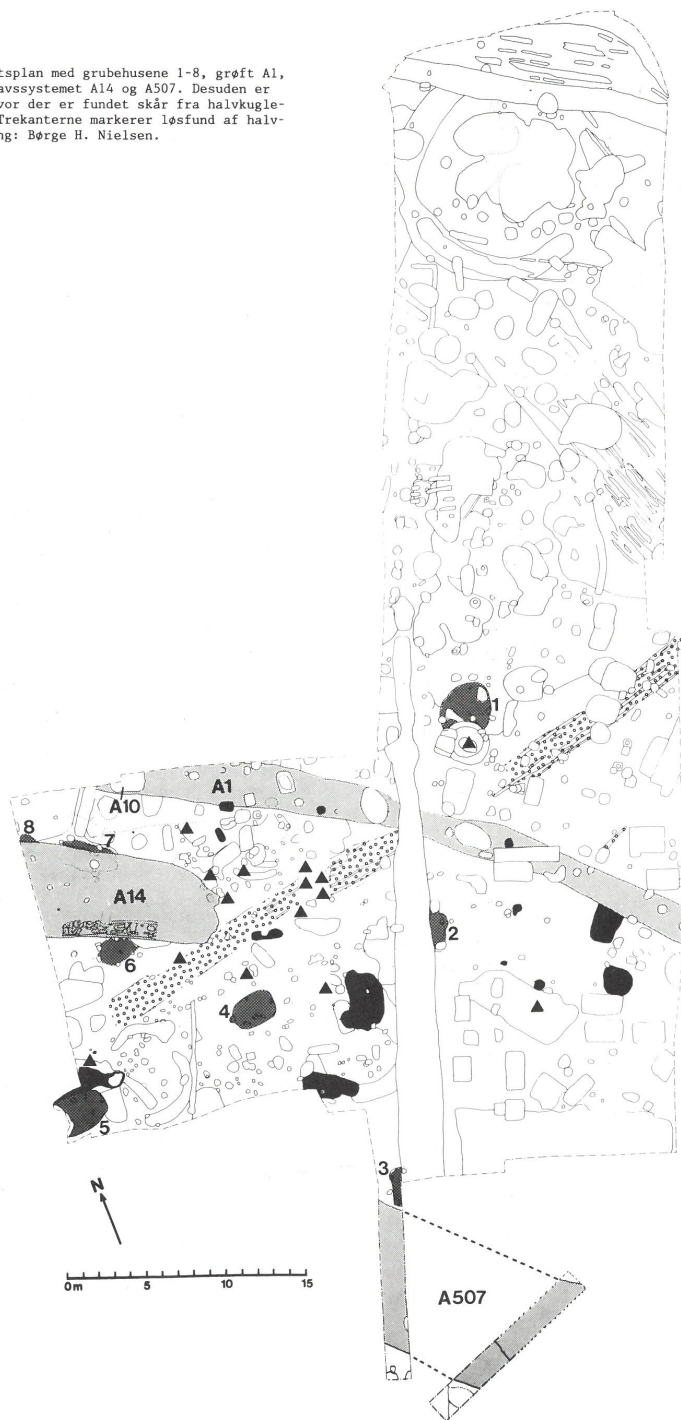
Specielt brandpletterne lå i et højt niveau og kom således til at fremstå som små tuer i forbindelse med maskinafgravningen og den efterfølgende afrensning. Kun det tykke muldlag har skånet de højtliggende grave fra ødelæggelse af moderne dyrkning.

Hele den sydlige trediedel af feltet havde et noget tyndere muldlag. Sammenholdt med det intense havebrug og en række moderne komposthuller forklarer det måske manglen på grave i den sydøstlige del af feltet. Det må således desværre konkluderes, at gravpladsen er meget nedslidt og derfor kun fragmentarisk bevaret.

Gravpladsen er tydeligvis kun delvist udgravet, idet den ikke er afgrænset til nogen sider. Dens oprindelige størrelse og det totale antal grave kan der således kun gisnes om. I den forbindelse kan det nævnes, at der i 1970 blev udgravet en nord-syd-orienteret jordfæstegrav fra omkring 700 ved Sct. Nicolaj kirkegård (fig. 1:2)(19). Afstanden mellem dette fund og udgravningen ved Rosenallé er ca. 300 m, men der er ingen belæg for, at der skulle være tale om samme gravplads.

Kun få af gravene kan bidrage til en nærmere datering. Som nævnt udgør gravene de ældste fund i området og må således være ældre end bebyggelsesfasen fra 9. århundrede.

Fig. 9. Oversigtsplan med grubehusene 1-8, grøft A1, vejen og voldgravssystemet A14 og A507. Desuden er øvrige anlæg, hvor der er fundet skår fra halvkuglekar, markeret. Trekkanter markerer løsfund af halvkuglekar. Tegning: Børge H. Nielsen.



Fire af gravene indeholder keramik. I grav 16 er fundet et randskår fra et halvkuglekar, og gravlægningen må således være sket efter midten af 700-årene. Grav 8 indeholdt to lerkar (fig. 5:2-3). Disse har udadvendt rand samt vakkelbund og virker ældre end halvkuglekarrene både med hensyn til gods og form. Denne tidlige datering støttes af kamfragmenterne fra samme grav (fig. 5:4). De tilhører en skandinavisk form, der af W.-D. Tempel placeres i 8. århundrede (20). I følge B. Nermans kronologi for Gotland, skal formen endog placeres før 700 (21). En datering af grav 8 til tiden omkring 700 synes derfor rimelig.

Jordfæstegraven indeholder som nævnt 19 perler. Blandt disse er to aflange, mørke perler med pålagte, gule tråde, der er valset ned i perlen. Lignende stykker, hvor den pålagte tråd blot ligger uden på perlen, dukker op omkring 800 (22), og en datering af jordfæstegraven til dette tidspunkt er sandsynlig. Gravpladsen synes derfor at have været i brug i hele perioden mellem ca. 700 og ca. 800, og er således samtidig med handels- og håndværkskvarteret ved Nicolajgade. Vi må forestille os, at nogle af de første rippensere ligger begravet her.

9. århundrede

I løbet af 800-årene placeres en bebyggelse tværs henover gravpladsen, som må have været ude af brug på dette tidspunkt. Det drejer sig om et antal grubehuse, en grøft og en vej (fig. 9).

Grubehusene

I alt blev der fundet rester af 8 grubehuse (fig. 9:1-8). Af hus 6 var kun stolpesporene bevaret, og af fire andre (nr. 2, 3, 7 og 8) var det meste bortgravet af senere forstyrrelser. De sidste tre (nr. 1, 4 og 5) var imidlertid temmelig velbevarede. I det omfang bevaringsforholdene tillader det, kan det konstateres, at grubehusene har målt ca. 2x3 m, har haft gavlstolper og én eller to stolper ved hver langside. Der blev ikke konstateret yderligere konstruktionsdetaljer i forbindelse med husene, men i nr. 1, 2 og 5 blev der fundet rester af gulvlag.

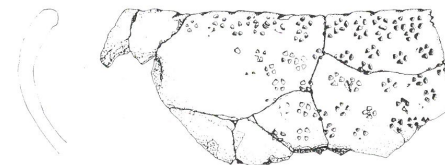


Fig. 10. Stempeldekoreret lerkarsskår fra grubehus 4, 1:3. Tegning Kirsten Ljungberg.

Grubehusene indeholder de sædvanlige fund: vævægte, tenvægte, esseslagger, lerslagger og brændt ler. Dertil kommer keramikken, der i de tilfælde, hvor den kan typebestemmes, stammer fra halvkuglekar - i enkelte tilfælde forsynet med stempelornamentik (fig. 10). I hus 1, 5 og 7 blev der fundet anseelige mængder keramik, i alt 644 skår. Et udvalg af randskårene fra hus 1 er afbildet på fig. 11 sammen med et svaleredeøre, der ligeledes stammer fra et halvkuglekar.

I hus 1 og 5 blev fundet tilsammen 30 glasperler af forskellig form og farve. Antallet er bemærkelsesværdigt stort, men det er mere betydningsfuldt, at der i begge huse fremkom rester fra perlefremstilling i form af glastråde og mislykkede perler. Det er næppe sandsynligt, at perleproduktionen er foregået nede i grubehusene, men derimod blot i nærheden. Spredte fund af affald fra perlefremstilling i en række af de øvrige anlæg viser ligeledes, at dette håndværk har været praktiseret i området.

Derimod har et andet håndværk været udøvet i hus 1. Her fremkom ikke mindre end 152 hvæssesten eller fragmenter heraf (fig. 12). Mange af stykkerne er små, men da de næsten alle har én eller flere slibeflader, stammer de ikke fra tilvirkning af hvæssesten, men derimod fra brug af sådanne. Stenene fordeler sig med ca. 70% af Eidsborgskifer, ca. 20% af en mere finkornet, grå, mørk eller violet skifer, mens de sidste ca. 10% består af en sandstensagtig, ofte brunlig sten.

I materialet fra hus 1 findes syv små hvæssesten, der foruden at være sleet på langsiderne, ligeledes bærer slibespor på endefladerne (fig. 13). Det må være et af håndværkerens specialredskaber, og spørgsmålet rejser sig derfor, hvilket håndværk det drejer sig om. Der er desværre ikke andre fund fra grubehuset, der peger på et bestemt håndværk. Organisk



Fig. 11. Et udvalg af randskår fra grubehus 1, 1:3. Tegning: Aage Andersen.



Fig. 12. Hvæsestenene fra grubehus 1. Foto: Rita Fredsgaard Nielsen.

materiale er ikke bevaret i den sandede fyld, og det kan derfor ikke udelukkes, at huset har tjent som værksted for en kammager. Slibning indgår som et vigtigt element i dette håndværk, og alt tak- og benaffald ville i givet fald være opløst og forsvundet.

Grøft A1

Tværs gennem udgravningsfeltet løber et grøftanlæg i omtrent vest-østlig retning (fig. 9). Grøften, der kan følges over ca. 40 m, krummer let og synes at udgøre en del af en cirkelbue. Bredden varierer fra 1,5 til 2,5 m, dybden fra 0,6 til 0,8 m, når der tages hensyn til det oprindelige muldlag.

Fylden i grøften består hovedsagelig af vandret aflejrede sandlag af forskellig konsistens og farve - ofte vekslende mellem mørke og lyse striber. Lagene synes delvis at være aflejret i forbindelse med vand, men da grøften næppe har været vandførende, er det antagelig sket under regnskyl og lignende (23).

Vejen

Fra udgravningens sydvestlige hjørne løber en nordøst-gående vej, der er konstateret over en strækning på ca. 40 m (fig. 9). Vejen er ca. 2,5 m bred og består af en række hjulspor, der er kørt ned i den lyse undergrund. Ofte forekommer der jernudskillelser i de fastkørte hjulspor, og her ses vejen usædvanlig tydeligt. Det er umuligt at afgøre, hvilke hjulspor der korresponderer, og vejen kan derfor ikke bidrage til at belyse vognbredden.

Vejen løber tværs gennem gravpladsen fra 8. århundrede og skæres af gruber med halvkuglekar. Den må således tilhøre vikingetiden. Da vejen - som vi skal se i det følgende kapitel - ikke kan have eksisteret samtidig med voldgravssystemet fra 10. århundrede, kan dens datering antagelig indsnævres til 9. århundrede.

Fig. 13. De syv små hvæsesten fra grubehus 1. Foto: Rita Fredsgaard Nielsen.

Bygrøften i 9. århundrede

På fig. 14 ses grøft A1 fra vest efter at denne er snittet på langs. Der er ikke tale om noget imponerende anlæg, men meget peger alligevel på, at den har udgjort grænsen for bebyggelsen i 9. århundrede. Inden for denne formodede bygrænse, dvs. syd for grøften, er fundet mere end 1000 skår af vikingetidens typiske lerkarform, halvkuglekarret. Disse er fordelt på en lang række forskellige anlæg (fig. 9). Nord for grøften er fundet tusindvis af lerkarskår fra middelalderen, mens halvkuglekar udelukkende blev fundet i grubehus 1 og sekundært i en nærliggende brønd fra middelalderen. Vikingetidens aktiviteter er således tydeligt afgrænset af grøft A1, og den mest nærliggende forklaring må være, at denne har markeret den datidige bys grænse mod nordøst.

Grøften må være yngre end gravfeltet, der har været i brug frem til tiden omkring 800. Dens indhold af skår fra hjemlige halvkuglekar hjælper ikke til en snævrere datering, men da den endvidere indeholder skår af Badorfkeramik, må den være fyldt op før 900 (24). Fundet af en Hedebymønt (fig. 15) på grænsen mellem grube A10 og grøft A1 støtter dateringen til 9. århundrede, men fundforholdene er desværre lidt usikre her (25).

Grøft A1 er for spinkel til at udgøre en alvorlig forhindring, og den indgår derfor ikke på nogen måde i et forsvarsanlæg. Grøften har snarere haft symbolsk betydning og blot markeret bygrænsen. Tør man anvende en senere tids begreber, gældt inden for grøften byens love, ret-

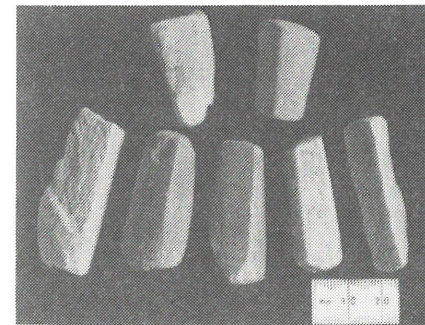




Fig. 14. Grøft A1 set fra vest. Foto: Stig Jensen.

tigheder og pligter. Her garanterede kongen for markedsfreden, og de handlende betalte en afgift som modydelse. Det er af afgørende betydning for forståelsen af Ribe i det 9. århundrede, at byen eller snarere dens "herre" har følt det nødvendigt - men også har magtet - at markere sine grænser i forhold til omgivelserne - her tegner et nyt element i Danmarks-historien sig!



Fig. 15. Hedebymønt fra A1/A10, 2:1. Foto: Bevaringssektionen på Nationalmuseet.

10. århundrede

Byen befæstes

Engang i 10. århundrede etableres et helt nyt element i området. Fra dette tidsrum stammer to brede grøfter (A14 og A507), der er tolket som dele af et voldgravssystem (fig. 9).

På fig. 16 ses et tværsnit gennem den ca. 6 m brede grav (A14) fra øst. Det drejer sig om en 1 m dyb, fladbundet grøft med afrundede sider. Profilet forstyrres dog noget af, at A14 mod nord skærer gennem grubehus 8 (jf. fig. 9). Voldgraven er fyldt op af skiftende lag af mørke og lyse sandstriber, der synes at være aflejret i forbindelse med regnskyl og lignende.

I profilvæggen syd for A14 kunne man - omend med nogen usikkerhed - ane resterne af en jordvold på gravens sydside. Voldens tilstedeværelse kunne imidlertid klart dokumenteres ad anden vej. I syd-kanten af voldgraven ses nemlig en bræmme af græstørv lagt side om side i flere lag (fig. 16). Disse udgør utvivlsomt fundamentet til en tørveopbygget voldfront. Man har herved både skabt et godt fundament for volden samt sikret sig, at voldgravens sandede kant ikke skred sammen (26). På fig. 17 kan bræmmen af græstørv følges over et længere forløb.

Voldfrontens fundamentering svarer ret nøje til den teknik, der på Harald Blåtands tid, nemlig i 968, blev anvendt ved udbygningen af Dannevirke (27). Her har

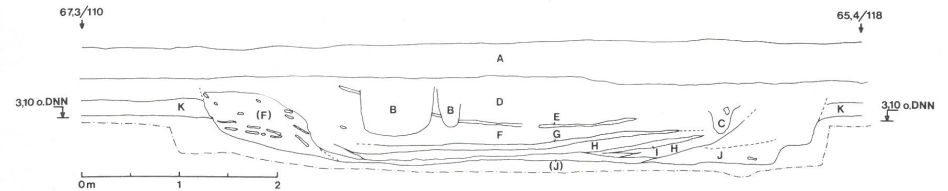


Fig. 16. Profiltegning af A14 set fra øst. Lag J angiver grubehus 8 og (F) det græstørvfyldte voldfundament. Tegning: Børge H. Nielsen.

man dog ladet den tørveopbyggede voldfront tage udgangspunkt i en grøft ved voldens fod og ikke i selve voldgraven. Befæstningen af Ribe behøver naturligvis ikke at være fra samme tid alene af den grund, men fundene viser, at voldgraven må være anlagt i samme århundrede. I dens fyld er der fundet halvkuglekar sammen med Pingsdorfkeramik - en kombination, der hører 10. århundrede til (28).

På profiltegningen fig. 16 ses et tyndt lag (E) tværs gennem voldgravens øverste trediedel. Det er en mørk, humusholdig sandstribe - muligvis et vækstlag, som er opstået i en periode, hvor graven var delvist sløffet. Laget stiger noget mod syd, og man får det indtryk, at det her hviler på en nedskredet del af volden. Keramikken fra fylden over lag E virker noget yngre end skårene nede fra voldgraven, og den skal sandsynligvis placeres omkring år 1000 eller måske lidt senere.

Voldgrav A14 slutter ca. 12 m ude i udgravningsfeltet. Fortsættelsen af voldgravssystemet blev fundet i form af en godt 8 m bred grav A507 noget sydligere end A14 (fig. 9). På grund af udgravningsfeltets beliggenhed var det kun muligt at få kontakt med A507 i to søgegrøfter. Vi kender derfor ikke dens afslutning i forhold til grav A14, men tør formode, at den fortsætter så langt mod nordvest, at der blot var en smal passage, en portåbning mellem volden bag grav A14 og voldgrav A507. På grund af en nyanlagt vej bliver det vanskeligt - måske umuligt - at få klarhed over dette forhold.

De to voldgrave støder ikke direkte op til hinanden, som vi ellers kender det i borganlæg fra vikingetiden, men synes at overlappende hinanden lidt. Herved har man



Fig. 17. Bræmmen af græstørv langs A14's sydkant. Foto: Stig Jensen.

antagelig opnået, at den formodede port-åbning er blevet lettere at forsvare, idet en angribende styrke kunne beskydes i siden fra den sydlige vold, mens den søgte frem mod selve porten. En sådan konstruktion er ikke tidligere fundet i et anlæg fra Danmarks vikingetid, hvor det i øvrigt kun er i borge, man har kendskab til portarrangementer. Vender vi blikket sydpå, bl.a. mod Niedersachsen, Nordrhein-Westfalen og Hessen, er fænomenet imidlertid velkendt (29).

Som nævnt er voldgrav A507 kun undersøgt ved hjælp af to søgegrøfter. Det kunne dog konstateres, at den har været godt 8 m bred, lidt dybere end A14, og ligesom denne forsynet med en vold, hvis front var beklædt med græstørv. A507 har tydeligvis været rensat op mindst én gang. I forbindelse med denne oprensning har man trukket et slags plovagtigt redskab på langs af voldgravens bund for at løsne vegetationen, og derved gøre arbejdet lettere. Sporene heraf ses tydeligt som striber i det lyse undergrundssand på voldgravens bund (fig. 18).

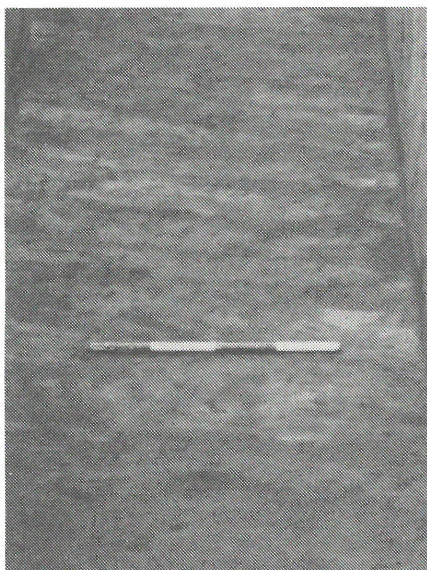


Fig. 18. "Plovsprene" på bunden af voldgrav A507. Foto: Stig Jensen.

Keramikken fra den ældre fyld i voldgrav A507 stammer udelukkende fra halvkuglekar, hvilket svarer godt til forholdene i A14. I fylden, der er dannet efter oprensningen af graven, er både fundet skår af halvkuglekar, skår fra tyndvæggede kuglepotter samt Pingsdorfkeramik. En datering af denne opfyldning til tiden omkring år 1000 synes derfor rimelig.

Hvor effektivt forsvarsværket har været, er det vanskeligt at udtale sig om, før der er foretaget flere undersøgelser, der kan afsløre noget om voldens karakter. Umiddelbart kan det undre, at voldgravene ikke er dybere, men kender man den vestjyske sandjord, ved man, at en dybere spidsgrav allerede ville skride sammen få timer efter den var gravet. Der har utvivlsomt været tale om en tør grav, hvor der kun har stået vand i forbindelse med regnskyl og oversvømmelser. Man må formode, at der langs voldkronen har været placeret en palisade.

Byens størrelse

Udgravningerne ved Rosenallé afslørede vikingebyens afgrænsning mod nordøst. Det vil naturligvis i de kommende år være en vigtig opgave at forsøge at følge bygrøften og voldgraven fra henholdsvis 9. og 10. århundrede og herved påvise vikingebyens udstrækning i detaljer. Der skal heller ikke herske tvivl om, at dette arbejde påbegyndes hurtigst muligt, men inden da må det være på sin plads at afprøve den viden vi har i dag.

På fig. 19 er det oprindelige landskab omkring Ribe søgt rekonstrueret (jf. s. 6ff.). Syd for åen ses, at det område, hvor domkirken senere blev bygget, bestod af en holm i det flade eng- og marsklandskab. Mellem Ribe å og Tved å skyder en landtunge sig ud fra øst, og her - på en "halvø" omgivet af to åløb - lå vikingetidens Ribe. Det har været en ideel placering.

Med udgangspunkt i udgravningerne ved Rosenallé (fig. 19:2) kan vi forestille os hele byens afgrænsning, hvilket forsøgsvis er antydnet på fig. 19. Voldgraven A14 er her forlænget mod vest, hvor den støder op til engen omkring Tved å. Om voldgravssystemet er standset her, eller om det er fortsat i en bue ned mod

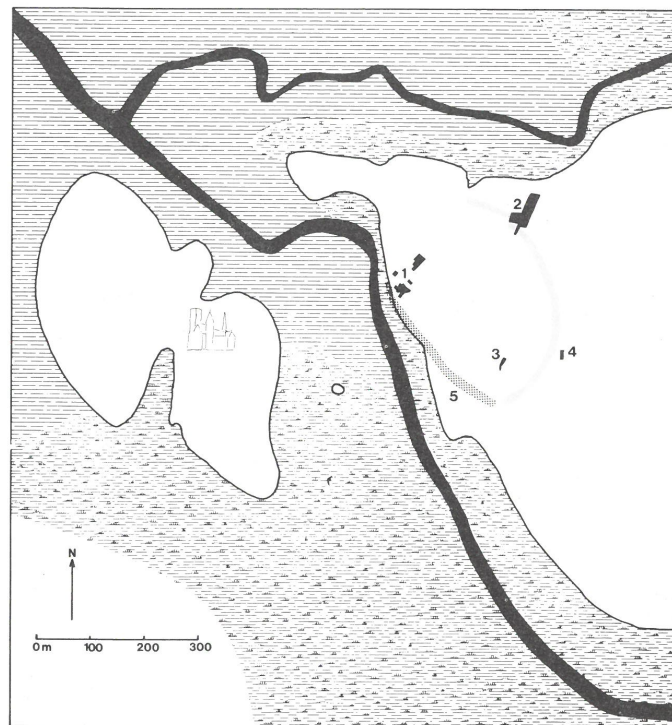


Fig. 19. Rekonstruktion af det oprindelige landskab ved Ribe. Grænsen mellem våd og tør bund svarer til 1,5 m over DNN. 1: udgravningerne ved Nicolajgade, 2: udgravningen ved Rosenallé, 3: Sct. Nicolaj kirkegaard, 4: udgravning ved Ribelund og 5: "Alte Wall".

Ribe å, er et åbent spørgsmål. Hvorledes Tved å dengang løb, er dog helt uvist.

Forlængelsen af voldgrav A507 mod sydøst kan ligeledes diskuteres. Vi har her støttet os til to udgravninger (fig. 19:3 og 4), henholdsvis på Sct. Nicolaj kirkegård i begyndelsen af 1970'erne og på Ribelunds område øst derfor 10 år senere. Førstnævnte sted fandtes en del vikingetidskeramik i fylden til de middelalderlige grave (30). Dette forklares bedst ved, at begravelserne er gravet ned gennem et kulturlag fra vikingetiden. Udgravningen på Ribelunds område fandt sted ca. 80 m øst herfor, og på trods af at der blev afdækket ca. 50 m², blev der ikke gjort så meget som et enkelt fund hverken fra vikingetid eller middelalder

(31). Vi foreslår derfor, at den sydøstlige bygrænse har ligget et sted mellem de to udgravninger.

Med hensyn til grænsen mod syd, ned mod Ribe å, står vi på bar bund - og dog. På det ældste Ribekort, Johannes Mejers kort fra 1651 (fig. 20), ses et fænomen kaldet "Alte Wall" langs åens nordbred. Dette har tidligere været tolket som en middelalderlig dæmning (32), men med vores nye viden er det mere nærliggende at sætte "Alte Wall" i forbindelse med et vikingetidigt forsvarsværk.

Tilbage står vi så med et afgrænset byområde på ca. 10 hektar. Det er naturligvis forbundet med store usikkerheder og må tages med alle mulige forbehold. Arealmæssigt er området to til tre gange så

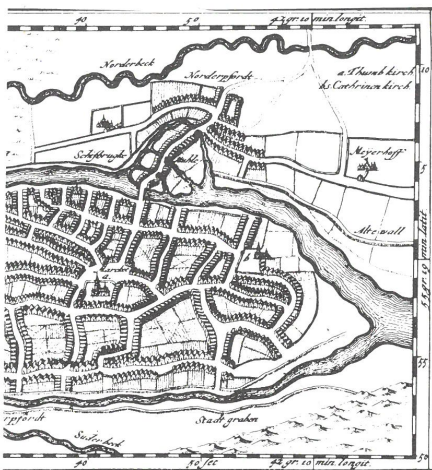


Fig. 20. Udsnit af Johannes Meyers Ribekort fra 1651.

stort som vikingetidens voldomkransede Århus og knap halvt så stort som Hedeby inden for halvkredsvolden (33), men da kun mindre dele af området inden for disse byers volde har været bebygget, er en direkte sammenligning umulig. Således kan man let forestille sig, at afgrænsningen af Ribe i højere grad afspejler strategisk-praktiske hensyn, end direkte noget om byens størrelse.

Forsvarsmæssigt må Ribes placering have været ideel - omgivet af åløb og vidtstrakte marsk- og engarealer mod syd, vest og nord. Det svageste punkt var mod øst, og det er sikkert forklaringen på, at voldgrav A507 både er bredere og dybere end A14.

Det er bemærkelsesværdigt, at der mod nordøst blev fundet en åbning i voldgravssystemet næsten samme sted, som der kunne påvises en udfaldsvej fra det foregående århundrede.

Tidlig middelalder

Overgangsperioden mellem vikingetid og middelalder - 1000-årene - er svær at erkende i området og synes kun at kunne udskilles i fundene fra toppen af voldgrav A14 og A507 samt i enkelte gruber.



Fig. 21. Angelsaksisk (?) mønt fra o. 1000. Foto: Bevaringssektionen på Nationalmuseet.

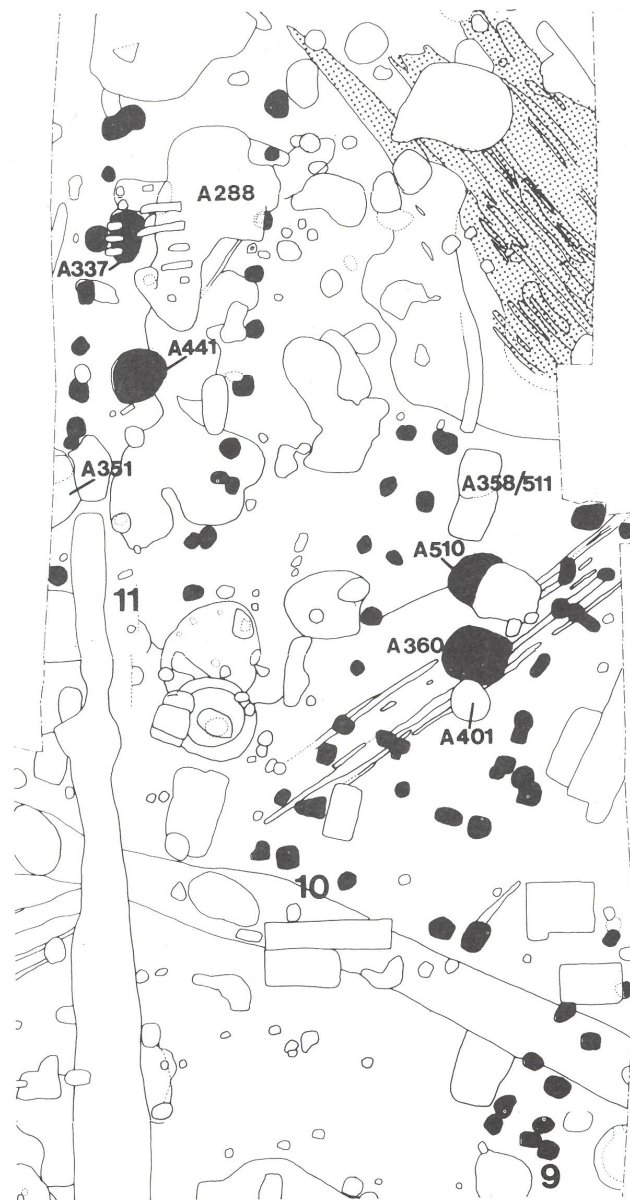
Desuden blev der i et kulturlag henover grøft A1 fundet en angelsaksisk (?) sølv mønt fra omkring år 1000 (fig. 21)(34). Denne aflejring er dog så forstyrret, at det ikke er muligt at udskille et særskilt kulturlag fra 1000-årene her. Fundene fra 1000-årene er således vanskelige at tolke, men for det følgende århundrede er det igen muligt at finde en struktur i aktiviteterne.

Vej og huse fra 1100-årene

I 1100-årene etableres en 6-7 m bred, nordvest-sydøst-gående vej uden for "det gamle" voldgravssystem. Syd for vejen er påvist rester efter tre huse, der alle har ligget med gavlen op mod denne (fig. 22:9-11). Af hus 9 er kun det sydvestlige hjørne afdækket, idet resten befinder sig uden for udgravningsfeltet. Hus 10 og 11 er derimod udgravet i fuldt omfang.

Det midterste af husene, hus 10, har været ca. 15 m langt og ca. 5 m bredt. Taget må udelukkende have hvilet på væg-

Fig. 22. Udsnit af udgravningsfeltet med husene 9, 10 og 11 samt den tilhørende vej markeret. En række af de øvrige, middelalderlige anlæg, der omtales, er nummereret, 1:200. Tegning: Børge H. Nielsen.



gene, idet huset ikke har haft indre, tagbærende stolper. Væggene er rette, og på ydersiderne har der ved hver ende været anbragt en række stolper. I nordenden drejer det sig om tre på hver side og i sydenden om henholdsvis én og to. Der var ikke bevaret stolpeaftryk i disse ydre stolpehuller, så det er ikke muligt at afgøre, om de stammer fra skrånede støttestolper, eller om huset har været forsynet med udskud - en slags sidebygninger. Ved Vilslev nordvest for Ribe er både udgravet huse med støttestolper og med udskud. Disse har krumme langvægge og synes at tilhøre perioden 1050-1150 (35).

Væggene har bestået af en række stolper, der har været anbragt med en indbyrdes afstand på ca. 1,5 m. Da der ikke blev fundet lerklining i området, må man formode, at mellemrummene mellem disse stolper har været udfyldt med planker. Enkelte af stolperne er skiftet ud, og i stolpehullerne efter denne senere byggefase er der fundet teglstumper. Der er dog intet der tyder på, at tegl er indgået i husets konstruktion.

Vægstolperne har stået parvis nogenlunde over for hinanden - dog mangler den næstsydligste i husets østvæg. Det må formodes, at huset har haft indgang på dette sted, hvilket stemmer godt overens med, at der netop her er påvist stolpehuller fra en skillevej. Inde i huset er desuden fundet to ildsteder (A360 og A510) - et yngre og et ældre, der henholdsvis er med og uden teglstumper i fylden. Det yngste ildsted skæres af grube A401, hvor der blev fundet en halv Mauritius-brakteat, der er slået i Magdeburg ca. 1160 (fig. 23)(36).

I husets yngste ildsted, A360, samt i gruberne A358 og A511 blev der fundet ca. 25 fragmenter af små glasringe med en diameter på 1,5-2,0 cm (fig. 24). De har måske været syet på en klædedragt som pynt eller trukket på en snor som en raslende kæde. Det store antal, der blev



Fig. 23. Mauritius-brakteat af samme type som brakteaten fra Rosenallé, 1:1. Efter Jørgen Steen Jensen 1978, fig. 3.

fundet, støtter denne tolkning. Nogenlunde lignende glasringe fra Lund i Skåne og Novgorod i Rusland er dog tolket som fingerringe. Disse synes imidlertid at være noget mere regelmæssige og at have en større diameter (37).

Ved en udgravning nordvest for Sct. Katharinæ kirke blev der i 1984 fundet to lignende glasringe. Den ene af disse kan dateres til 1100-årene ligesom stykkerne fra Rosenallé (38).

I grube A511 dukkede endvidere en langtandskam med en længde på ca. 10 cm op. Den er på den ene side ornamenteret med fem tværstreger over tænderne. Der blev ligeledes fundet en velbevaret dobbeltkam forsynet med en fin ornamentik på skinnen (fig. 25). Begge kamme kan her med stor sandsynlighed placeres i 1100-tallet, antagelig i århundredets sidste halvdel (39).

Hus 11 adskiller sig noget fra hus 10 (fig. 22). Det er længere, ca. 18,5 m, og har svagt buede vægge. Bredden er ca. 5 m midt på og ca. 4 m ved sydgavlen. På grund af forstyrrelser kan nordgavlens bredde ikke måles. Østvæggen krummer mest, og måske skal den opfattes som to rette vægforløb, der mødes i en stump vinkel midt på. Et lignende fænomen er fundet på den middelalderlige bebyggelse Bulagergård i Verst sogn vest for Kolding (40).

Hus 11 har ikke haft indre, tagbærende stolper, og taget må - ligesom for hus 10's vedkommende - have hvilet på væggene. Inde i huset blev fundet to ildsteder. Det ene, A441, ligger nogenlunde midt i huset, mens det andet, A337, lå så tæt ved vestvæggen, at det er et spørgsmål, om det kan være samtidigt med huset. I begge ildsteder fremkom glasringe svarende til stykkerne fra hus 10.

I nordenden af hus 11 var bevaret et gulvlag, A228. Det dækkede hen over en markant lavning, og det kan ikke udelukkes, at det i virkeligheden drejer sig om en udjævnet grebning. A228 indeholdt tegl. Derimod var alle huller til vægstolper og de to ildsteder i hus 11 teglfrie.

Som nævnt blev kun det sydvestlige hjørne af hus 9 afdækket, idet resten ligger øst for udgravningsfeltet. Det 8 m lange vægforløb, der er udgravet, aftegner sig som en dobbeltrække af stolpehuller. Om dette skyldes, at væggen er udskiftet, har haft udskud eller måske



Fig. 24. Glasringe fra hus 10 og 11. Enkelte stammer dog fra andre anlæg. Foto: Rita Fredsgaard Nielsen.

støttestolper kan imidlertid ikke afgøres. Har hus 9 ligget med gavlen ud til vejen på tilsvarende måde som hus 10 og 11, har det været ca. 15 m langt.

Der blev fundet en del keramik i husene og de tilhørende anlæg. Næsten uden undtagelse stammer skårene fra kuglepotter, hvis brænding, farve og magring henfører dem til en gruppe, der er placeret på overgangen mellem vikingetidens decideret blødtbrændte gods og højmiddelalderens hårde varer (41). Randformene tilhører overvejende typer, der i Århus og i Slesvig har deres hovedsagelige tilknytning til 1100-årene (42).

Der blev også fundet en del importgods i forbindelse med husene. Det drejer sig især om Paffrath (52 stk.) og Pingsdorf (29 stk.), men Andenne- (16 stk.) og Rouenware (6 stk.) optræder ligeledes i materialet.

Alt i alt kan det konstateres, at keramikken må dateres til 1100-årene. Dette støttes af den måde, hvorpå tegl forekommer. Husene er tydeligvis bygget, før der findes tegl i området, men dette materiale introduceres, mens husene stadig eksisterer. F.eks. optræder der teglstumper i det yngste ildsted i hus 10 og i stolpehullerne efter en reparation af huset (43).

En forsigtig datering af husene må derfor placere deres opførelse i første

halvdel af 1100-årene, mens anvendelsen af dem strækker sig til en gang i århundredets sidste halvdel. Herfor taler også fundet af en Mauritius-brakteat fra omkring 1160 i en grube, der skærer det yngste ildsted i hus 10 (44).

Områdets funktion i middelalderen

På oversigtsplanen fig. 26 er alle middelalderlige anlæg markeret. Det fremgår, at anlæg uden tegl koncentrerer sig i og omkring hus 9-11. Dette stemmer overens med, at husene er bygget, før der dukker tegl op i området, selv om det ikke kan udelukkes, at nogle af de teglfrie gruber er ældre end husene.

Det er påfaldende, at de middelalderlige aktiviteter tilsyneladende undviger

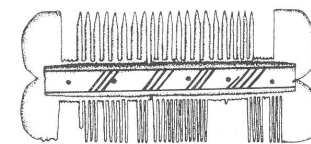
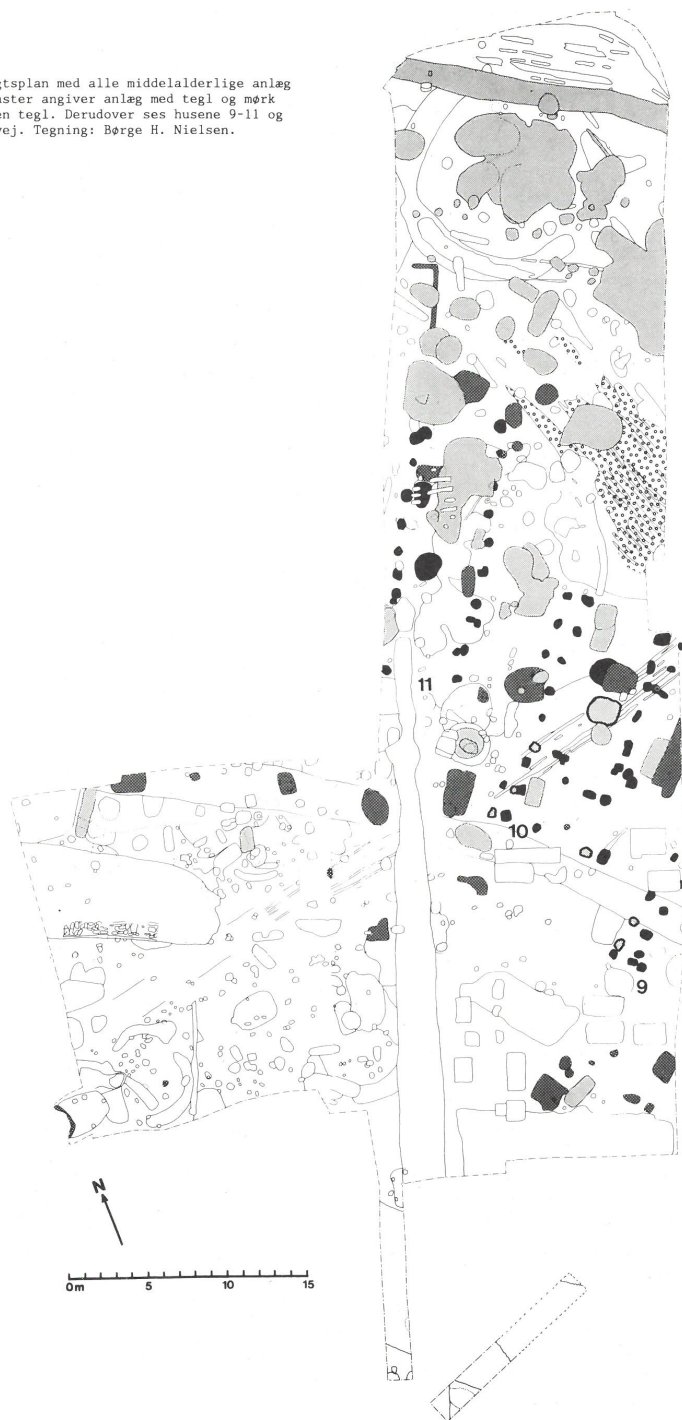


Fig. 25. Dobbeltkam fra A511, 1:2. Tegning: Kirsten Ljungberg.

Fig. 26. Oversigtsplan med alle middelalderlige anlæg markeret. Lys raster angiver anlæg med tegl og mørk raster anlæg uden tegl. Derudover ses husene 9-11 og den tilhørende vej. Tegning: Børge H. Nielsen.



det vikingetidige voldgravssystem. Da man i begyndelsen af 1100-årene anlagde en ny bebyggelse "uden for voldene", har man tydeligvis undgået voldgravsforløbet. Det kan have den praktiske årsag, at anlægget stadig lå hen som ruiner, som det var uheldigt at bebygge. Det havde imidlertid været et problem at planere området, hvis det var ønskeligt, så forklaringen skal måske snarere søges i datidens ejendomsretlige forhold. Således kan man forestille sig, at området inden for voldene har været udparcelleret, og at en nyanlagt vej med tilhørende bebyggelse derfor måtte placeres uden for det voldsystem, som således indirekte blev afspejlet i den yngre bebyggelse.

Husene 9-11 er ikke øst-vest-orienteret, som det synes at være tilfældet for husene i de samtidige landbebyggelser. De tre huses orientering er bestemt af, at de har ligget med gavlen ud mod en vej - et byfænomen. Set i den store sammenhæng må vi således konstatere, at Ribe i løbet af 1100-årene bliver en dobbeltby med bebyggelse på begge sider af åen. Beboerne i hus 9-11 har kunnet følge med i, hvorledes den nuværende domkirke langsomt rejste sig syd for åen.

Hus 9-11 ophører som nævnt med at fungere i slutningen af 1100-årene og synes ikke at blive erstattet af nye. Tilsvarende må vejen være opgivet, idet den skæres af en række gruber fra omkring 1200 og senere. I én af disse gruber fra omkring 1200, A271, blev fundet en del af en bronzesnål (fig. 27:1). Ved udgravningerne i Grønnegade i 1950-erne fremkom en næsten identisk snål (fig. 27:2), som for nylig af Thomas Fanning er placeret blandt yngre vikingetids ringhovednåle (45). I betragtning af, at de to næsten ens nåle begge er fundet i middelalderlige aflejringer, bør det imidlertid overvejes, om ikke Thomas Fannings tidlige datering skal revideres.

Det er vanskeligt at tolke, hvad anlæggene fra perioden efter 1200 afspejler. De koncentrerer sig i den nordlige del af udgravningsfeltet og udgøres hovedsagelig af gruber (fig. 26). Dertil kommer seks brønde, hvoraf nogle med sikkerhed må placeres efter 1200. Brønd A351, der skærer vestvæggen i hus 11, er dendrokronologisk dateret til omkring 1350 (fig. 28)(46). Brønden antyder antagelig, at området har været bebygget på dette tidspunkt, men der er ingen holde-

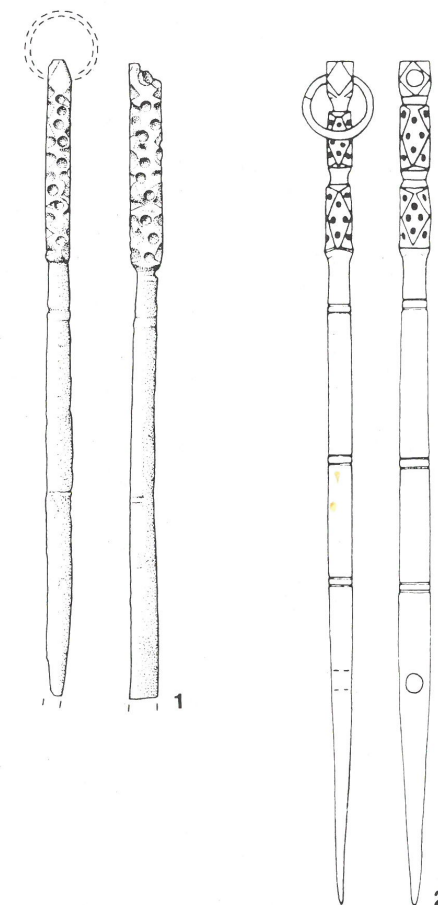


Fig. 27. Ringhovednåle eller styli fra A271 (1) og Grønnegade (2), 1:1. Tegning: Aage Andersen og Thomas Fanning.

punkter for, hvilken karakter denne bebyggelse har haft.

Længst mod nord i udgravningsfeltet blev der afdækket en øst-vest-gående vej, der løber nogenlunde parallelt med den nuværende Seminarievej (fig. 26). Den afgrænses mod syd af en grøft med fund fra 15-1600-årene. Det udelukker imidlertid



Fig. 28. Brønd A351 set fra øst. Foto: Stig Jensen.

ikke, at vejen kan være anlagt i middelalderen, hvilket understøttes af, at de mange gruber fra denne periode respekterer vejforløbet.

Afslutning

Udgravningen ved Rosenallé har med ét kastet lys over mange af de problemstillinger, der som nævnt i indledningen har domineret den arkæologiske diskussion vedrørende Ribe, og vi står i dag over for et gennembrud i udforskningen af byens vikingetid. Nye spørgsmål vil naturligvis rejse sig, men det helt fundamentale - hvor lå Ribe i vikingetiden? - er nu, sammen med en række andre spørgsmål, blevet besvaret.

Status

I et forsøg på at sammenfatte resultaterne af udgravningen, må gravpladsen hørende til det ældste Ribe først og fremmest fremhæves. Skønt vi som nævnt i indledningen har et ganske godt billede af handels- og håndværkskvarteret i det 8. århundrede, udgør kendskabet til den

samtidige gravplads ved Rosenallé, ca. 250 m nordøst for handelspladsen (fig. 1:1 og 1:4), et særdeles betydningsfuldt supplement. Fundet af gravpladsen støtter den opfattelse, at der har hørt en permanent bebyggelse til handelspladsen og det vil sikkert vise sig berettiget at søge denne bebyggelse i området mellem Rosenallé og Nicolajgade.

Gravpladsen rummer resterne af nogle af de første ripensere. En enkelt af gravene (nr. 8) skal måske endog henføres til den landsbyfase, der gik forud for handelspladsen. Den yngste daterbare grav (nr. 10) tilhører tiden omkring 800, og alt i alt må gravene med forsigtighed placeres i tidsrummet fra ca. 700 til ca. 800.

I 9. århundrede placeres - hen over den gamle, hedenske gravplads - det Ribe, som Ansgar fik tilladelse til at bygge kirke i. Det er tankevækkende, at denne bebyggelse eller udvidelse ser ud til at finde sted nogenlunde samtidig med, at funktionerne ved Nicolajgade synes at ophøre. Vi må for fremtiden være opmærksomme på, om der er en sammenhæng mellem disse to aktivitetsflytninger.

Bebyggelsen fra 9. århundrede afgrænses som nævnt af en bygrøft, og i 10. århundrede erstattes denne af en egentlig voldgrav. Udgravningen gav os ikke mulighed for at afdække et område inden for voldgravssystemet, og en sådan undersøgelse står naturligvis højt på ønskesedlen. Desuden vil en række søgegrøfter - med henblik på at klarlægge bygrøftens og voldgravens forløb - være ønskelige.

Perspektiverne, der knytter sig til vejen fra 1100-årene og de tilhørende "gavlhuse", er ligeledes store. I en søgegrøft, der i september 1989 blev gravet i en kolonihave øst for jernbanen, kunne fortsættelsen af samme vej påvises, og den kan nu følges over en strækning på ca. 100 m (47). De tre udgravede gavlhuse fungerer ind i anden halvdel af 1100-årene, og på dette tidspunkt må Ribe have bestået af en dobbeltby med en bebyggelse på hver side af åen. Det er vigtigt at få afklaret, hvor stor den tidsmæssige overlappning mellem de to bebyggelser har været, og hvornår, på hvilken foranledning og i hvilken takt forskydningen fra nord til sydsiden af åen foregik.

Bakspejlet

Mange, der besøgte udgravningen, undrede sig over, at vi ikke forlængst havde gættet, at det var her, vi skulle søge Ansgars Ribe. Det undrede egentlig også os selv, men set i bakspejlet ser tingene jo ofte enkle og ligefremme ud.

Det er imidlertid værd at erindre, at Mogens Bencard allerede i 1974 foreslog, at Ribe lå nord for åen i perioden fra

Noter

For udgraverne var den knap fire måneder lange kampagne ved Rosenallé i sensommeren og efteråret 1989 én stor oplevelse med utallige begejstrede øjeblikke. Mange af vore kolleger tog imod opfordringen til at besøge udgravningen og gav os her ved ikke alene deres faglige støtte, men også det nødvendige modspil. Vi takker for hjælpen.

Denne rapport er skrevet i ugerne umiddelbart efter feltarbejdets afslutning. Vi har tilstræbt en kortfattet og nøgtern fremlæggelse af de foreløbige resultater. Når det sker allerede nu, er det for at undgå misforståelser, og for at den nye viden om Ribe hurtigst muligt kan indgå i det samlede billede af vikingetidens Danmark. Vi har derfor undladt at uddrage mere omfattende konklusioner, selv om vi har været fristet dertil. Disse må læserne have til gode, indtil hele materialet er analyseret, og de mange brikker vendt endnu engang.

1. M. Bencard 1973, s. 32 samt L.B. Frandsen og S. Jensen 1988b, s. 31f.
2. M. Bencard og S. Wiell 1975.
3. J.nr. ASR 8. Prøvegravningen blev foretaget af Per Kr. Madsen og Stig Jensen. I de videre undersøgelser, der blev bekostet af Ribe kommune, deltog desuden Claus Feveile (assistent), Kirsten Knudsen, Orla Madsen og Kirsten Ljungberg. Endvidere har udenlandske studenter og lokale amatørarkæologer hjulpet med at løse specielle opgaver.
4. O. Madsen 1989. Orla Madsen deltog en uge i udgravningerne med henblik på at overføre erfaringerne fra gravpladsen ved Søndervang til Ribe.
5. Frempræparering og konservering foretages på Konserveringscentret for Ribe og Ringkøbing Amter, Ølgod. Der skal lyde en tak for de hurtige, foreløbige resultater.
6. Nøgler af denne type er velkendte og hyppige på nordvesttyske og frisiske gravpladser, se f.eks. P. Schmid 1970, Abb. 2 og 4, K. Marschallek 1978, Abb. 11, 12, 15, 18 og 19 samt H. Rötting 1977, Abb. 8.
7. Se f.eks. F. Stein 1987, Taf. 54:1.
8. L.C. Nielsen 1984, s. 39f. (trepassformede beslag) og W. Wegewitz 1968, s. 72f.
9. F. Stein 1967, Taf. 7(18), 13(21-22) og 55(17).
10. Endnu er der ikke helt overblik over form og antal af jernpladerne. Vedr. de tagrendeformede jernstykker se B. Arrhenius 1983, s. 54, fig. 13.
11. Foldeknivene kendes i flere varianter, bl.a. rektangulære og som denne svagt trapezoid, jf. W. Wegewitz 1968, Taf. 13(5).
12. K. Marschallek 1978 og H. Rötting 1977.
13. T. Ramskou 1976, grav 1668, 1698 og 2177.
14. Knoglerne er ikke endelig vurderet på Zoologisk Museum.
15. O. Klindt-Jensen 1967.
16. H. Rötting 1977, Abb. 6.
17. W. Gebers 1985.
18. O. Klindt-Jensen 1967, s. 145.
19. A. Kann Rasmussen 1971.
20. W.-D. Tempel 1972, Taf. 7:4.
21. B. Nerman 1969, Taf. 192.
22. L.B. Frandsen og S. Jensen 1990.
23. Pollenanalytiker Else Kolstrup samt professor Jens Thyge Møller og lektor Per Nørnberg fra Geologisk Institut ved Aarhus Universitet har udtaget prøver fra grøften og andre anlag med henblik på at beskrive disses dannelses- og opfyldnings historie.
24. W. Janssen 1987, s. 43.
25. Museumsinspektør Kirsten Bendixen, Nationalmuseet, oplyser venligst, at det drejer sig om kombinationen: B. Malm 1966, Pl. 2 B1 nr. 11 og Pl. 3 A3 nr. 9.
26. Udgraverne har haft stort udbytte af at diskutere profilerne på stedet sammen med museumsinspektørerne Hans Jørgen Madsen og Olfert Voss. Desuden bidrog en natlig diskussion med Mogens Bencard og Ulf Näsman på Hotel Moskva i Leningrad til, at kabalene kunne gå op.
27. Se rekonstruktionstegningen hos H. H. Andersen 1977, s. 52.

ca. 700-1100 (48). Først herefter skulle der opstå en bebyggelse på hver sin side af åen. I dag kan vi se, at han havde ret, men også at han placerede vikingetidens bebyggelse for langt mod sydvest (49). Derimod har Ingrid Nielsen i 1985 argumenteret stærkt for, at vikingetidens Ribe netop kunne ligge i området ved Rosenallé (50).

28. Jf. P.Kr. Madsen 1982, s. 86 vedr. dateringen af Pingsdorfkeramik.
29. Jf. R.v. UsLAR 1964, s. 38, 46, 48, 59, 69, 142 og 149f. Hos nogle af de nævnte eksempler er der kun overlap i selve portvoldene og ikke i gravene.
30. M. Bencard 1973, s. 31f.
31. J. nr. ASR 153.
32. M. Bencard 1979, s. 41 samt P.Kr. Madsen og O. Schjørring 1981, s. 219.
33. R. Hodges 1982, s. 64.
34. Mønten er kun foreløbig bestemt af Kirsten Bendixen.
35. S. Jensen 1987a og 1987b. Der forekommer ligeledes udskud på et hus fra omkring 1200 ved Farup nordvest for Ribe, jf. P.Kr. Madsen 1985, s. 169ff.
36. Kirsten Bendixen, Nationalmuseet, takkes for den hurtige bestemmelse af brakteaten.
37. L. Stenholm 1976, s. 302 og B. Kolcin m.fl. 1985, s. 131.
38. J.nr. ASR 420, jf. P.Kr. Madsen og H. Mikkelsen 1985, P.Kr. Madsen 1990, samt den foregående artikel side 11f., hvor glasingene dog ikke omtales. Desuden er der fundet dele af 6 glasinge på Overdammen i Ribe i 1965, ASR j.nr. 43/64, D884, D913 og D1141. Disse stammer fra middelalderlige aflejringer, men en nærmere datering er ikke mulig (jf. M. Bencard 1972, s. 148). Desuden er der i 1987 fundet en glasing med en ydre diameter på 1,7 cm i Sct. Laurentiigade (jf. ovenfor s. 18). Ringen kan ikke med sikkerhed dateres, men hører antagelig til i tidlig middelalder, jf. P.Kr. Madsen 1990.
39. Dobbeltkammer placeres sandsynligvis efter 1200, se dog herom hos P.Kr. Madsen 1990.
40. Jf. Chr. Adamsen 1982, fig. 3.
41. Se herom hos P.Kr. Madsen 1987a, 1987b og 1990, jf. W. Erdmann m.fl. 1984, s. 424; Harte Grauware, Var. a. Det middelalderlige keramikmateriale (ca. 9000 skår) er gennemgået af Kirsten Ljungberg og Per Kr. Madsen. I denne rapport fremlægges blot nogle af de hovedtendenser, de har konstateret. Senere vil P.Kr. Madsen fremlægge materialet og de tilhørende anlæg i en mere grundig form.
42. Jf. H.H. Andersen, P.J. Crabb og H.J. Madsen 1971, randformerne Ie, IIc og IId samt H. Lüdtke 1985, nr. 12, s. 42, Abb. 15. Jf. P.Kr. Madsen 1982 og 1987a.
43. Om datering af tegl i Ribe se P.Kr. Madsen 1987a, s. 195 og 1990 med henvisninger.
44. Jf. J.S. Jensen 1980, s. 107, hvor der argumenteres for, at smykkebrakteater ikke optræder efter 1200 på vore breddegrader.
45. Th. Fanning 1986, s. 37ff.
46. Dendrodateringerne foretages af Wormianum.
47. J.nr. ASR 883.
48. M. Bencard 1974.
49. M. Bencard 1974, fig. 2.
50. I. Nielsen 1985, s. 37, 106 og 150.

Litteratur

En stor del af den anvendte litteratur indgår i den foregående artikels litteraturliste s. 26f, hvortil der henvises. Nedenfor bringes udelukkende supplerende litteratur.

- Adamsen, Chr. 1982. Bulagsgård. En byggeelse fra tidlig middelalder i Verst sogn. Forelsbig meddelelse, Mark og Montre 1982, s. 39-49.
- Andersen, H. Hellmuth 1977. Jyllands vold, Århus 1977.
- Arrhenius, B. 1983. The chronology of the Vendel graves, i Vendel Period Studies, (Lamm, J.P. and Nordström, H.-Å. eds.), Statens Historiska Museum, Stockh. 1983.
- Bencard, M. 1973. Ribes vikingetid, Mark og Montre 1973, s. 28-48.
- Bencard, M. 1974. Ribes ældste udvikling, Mark og Montre 1974, s. 20-27.
- Bencard, M. 1979. Sønderport i Ribe, Mark og Montre 1979, s. 40-51.
- Bencard, M. og Wiell, S. 1975. Et treflilet spænde fra Ribe, Mark og Montre 1975, s. 37-42.
- Erdmann, W. m.fl. 1984. Rahmenterminologie zur Mittelalterlichen Keramik in Norddeutschland, Archäologisches Korrespondenzblatt 4, 1984, s. 417-436.
- Fanning, Th. 1986. En irsk-nordisk bronze ringnål fra Ribe, Kuml 1986, s. 37-43.
- Gerbers, W. 1985. Ein sächsischer Kultplatz mit Gräberfeld in Rullstorf, Landkreis Lüneburg, Ausgrabungen in Niedersachsen, Archäologische Denkmalpflege 1979-1984, Stuttgart 1985, s. 276-281.
- Hodges, R. 1982. Dark Age Economies, The origins of town and trade AD 600-1000, London 1982.
- Janssen, W. 1987. Die Importkeramik von Haithabu, Die Ausgrabungen in Haithabu, Neunter Band, Neumünster 1987.
- Jensen, J.S. 1980. Tyske brakteater i danske fund, hikuin 6, 1980, s. 101-110.
- Jensen, S. 1987a. Gårde fra vikingetiden ved Gl. Hviding og Vilslev, Mark og Montre 1986-87, s. 5-29.
- Jensen, S. 1987b. Overgangshuset, Skalk 1987:6, s. 3-8.
- Klindt-Jensen, O. 1967. Hoved og hove, Kuml 1967, s. 143-149.
- Kolcin, B. m.fl. 1985. Drevnig Novgorod. Prikladnojeiskusstvo i Arheologija, Moskva 1985.
- Madsen, P. Kr. 1985. Houses from the later Part of the Twelfth Century at Farup near Ribe, South-West-Jutland, Journal of Danish Archaeology 4, s. 168-178.
- Madsen, O. 1989. Søndervang - en gravplads fra yngre germansk jernalder, Årsskrift fra Horsens Museum 1987-1988, s. 25-36.
- Malmer, B. 1966. Nordiska mynt före år 1000, Acta Archaeologica Lundensia, Series in 8°, N° 4, Lund.
- Marschallek, K. 1978. Zetel. Ein friesisches Gräberfeld des frühen Mittelalters, Neue Ausgrabungen und Forschungen in Niedersachsen 12, Hildes-

heim 1978, s. 79-146.

- Nerman, B. 1969. Die Vendelzeit Gotlands, II, Tafeln, Kungl. Vitterhets Historie och Antikvitets Akademien, Stockholm 1969.
- Nielsen, L. Chr. 1984. Nogle grave fra yngre germansk jernalder og vikingetid i Sydvestjylland, Mark og Montre 1984, s. 38-48.
- Ramskou, T. 1976. Lindholm Høje. Nordiske Fortidsminder, Serie B, bind 2, København 1976.
- Rasmussen, A. Kann 1971. Sct. Nicolaj i Ribe - og en grav fra yngre germansk jernalder, Mark og Montre 1971, s. 13-15.
- Rötting, H. 1977. Das frühmittelalterliche Gräberfeld von Jever-Clevern, Kr. Friesland, Neue Ausgrabungen und Forschungen in Niedersachsen 11, Hildesheim 1977, s. 1-42.
- Schmid, P. 1970. Das frühmittelalterliche Gräberfeld von Dunum, Kr. Wittmund, Neue Ausgrabungen und Forschungen in Niedersachsen 5, Hildesheim 1970, s.

40-62. Stein, F. 1967. Adelsgräber des achten Jahrhunderts in Deutschland. Germanische Denkmäler der Völkerwanderungszeit, Serie A, Band 9, Berlin 1967.

- Stenholm, L. 1976. Dräktilbehör och smycken, i Mårtenson, A.W. (red.): Uppgrävt förflutet för PKbanken i Lund, Malmö 1976.
- Tempel, W.-D. 1972. Unterschiede zwischen den Formen der Dreilagenkämme in Skandinavien und auf den friesischen Werten vom 8. bis 10. Jahrhundert, Archäologisches Korrespondenzblatt 2, 1972, s. 57-59.
- UsLAR, R.v. 1964. Studien zu frühgeschichtlichen Befestigungen zwischen Nordsee und Alpen, Beihefte der Bonner Jahrbücher, Band 11, Köln.
- Wegewitz, W. 1968. Reihengräberfriedhöfe und Funde aus spätsächsischer Zeit im Kreis Harburg, Göttinger Schriften zur Vor- und Frühgeschichte, Band 10, Neumünster 1968.

English summaries

Town excavations and building investigations in Ribe 1983-89

By Lene B. Frandsen, Per Kristian Madsen and Hans Mikkelsen

This paper continues a previous one from 1983 (Jensen, Madsen and Schiørring) and is based on more than 40 excavations etc. (fig. 1). The first part gives a concentrated review of the sparsely kept, although important written sources of the period from a. 850-60 to 1100. It is stressed that they should not be regarded as strict evidence, but within the tradition which they belong to.

The second part of the paper discusses the evidence for reconstructing the original landscape (fig. 2-3), which was considerably altered during the Middle Ages. Fillings into the river bed, which started before or around 1150 on the south bank, along with the construction of the Dam shortly before 1250 and the subsequent final lay out of the streets parallel to the river north of the Dam around 1450 mark the main points in this gradual change.

The oldest settlement in the present town area took place around 700 on the northern bank (fig. 1,1-3). The detailed stratigraphic sequence of the latest excavation in 1986 (fig. 5) enables a chronology of finds covering the period from a. 700 to the beginning of the 9th century. The finds testify an intensive trade with the Rhineland, possibly via the Frisians and Dorestad (fig. 4). However - until 1989 neither traces of a permanent dwelling from the 8th century nor from the following four centuries had been discovered on either side of the river - the settlement on its southern side being no older than the 12th century.

The Dam from shortly before 1255 and the royal water mill (fig. 1) changed the lay out of the town - also indirectly, as the stemming of the water caused the withdrawal from some lower parts of the town (fig. 1,13). Before the Dam was

effective traffic across the river probably went via a ford or a wooden bridge a little upstream (fig. 1). Street pavements in stone and wood (fig. 1,7) and dendrodated houses from the 12th century (fig. 1,8, fig. 7) testify the importance of this road, which probably attracted the founders of the Dominican Friary of St. Catherine in 1228. Excavations in this area (fig. 1,11) proved that the core of the friary is a small island (fig. 3) connected to the river bank by fillings already made before the arrival of the friars. Southeast of their buildings (fig. 1,12, fig. 8) a stone foundation for a brick house may antedate the friary and thus indicate an earlier occupation.

In the centre of the town excavations have revealed the brick walls of the Cathedral cemetery (fig. 1,15-16) and remains of wooden pavements in some of the streets, probably from the 13th century, according to the provisional dendrodatings (fig. 1,14 a. 19). Inside the Cathedral a small trial excavation produced a series of burials, which antedate the first traces of stone masonry in this area (fig. 9). The burials which have not yet been satisfactorily examined, probably indicate the existence of an early, wooden church. The graves were dug into a heavy artificial layer of sand, which may signify a planned lay out of the later Cathedral area in a great scale (fig. 10). The problem of dating these features all prior to the first erection of a stone church in the area, and to establish a proper understanding of their nature are among the most serious tasks of the coming years. This is stressed by the find of other early burials some 35 metres to the south of the Cathedral (fig. 1,21). They seem to be the very

first human activity in this area, and were covered by Early Medieval layers with no traces of burials (fig. 12).

In the western part of the town series of excavations from 1980 to 1987 (fig. 1, 22-26) produced finds from a. 1150 to the 14th century, when a gradual withdrawal made itself felt. A large scale excavation on the ground of the former House of the Order of Malta (fig. 1,26, fig. 13-14) illustrates the life and growth of the House and its neighbouring from a. 1200 to 1400, producing some 25.000 finds.

Ansgar's Ribe found at last - report of an excavation at Rosenallé in Ribe 1989

By Claus Fèveile, Stig Jensen and Kirsten Ljungberg

Extensive excavations in the 1970s and 1980s created a well-established picture of the trading and workshop quarter of Early Ribe (fig. 1:1). This part of trade arose as a market place in the early part of the 8th century and was from the beginning organized in a row of parcels, placed at right angles to the north side of the river. In spite of all these successful excavation campaigns, it had to be concluded that the most urgent questions concerning Viking Age Ribe could not be answered. The town between 800 and 1100, for instance, had not become an archaeological reality so far.

This situation changed radically during 1989. It happened at an excavation approx. 250 metres north east of the previous excavations at Nicolajgade. Here at the street of Rosenallé Den antikvariske Samling excavated an area of 2000 square metres ahead of a planned parking area (fig. 1:4).

The graveyard from the 8th century A total of 25 graves, 4 circular ditches and a horse-sacrifice pit were excavated (fig. 2). All, except one inhumation-grave, are cremations. Most graves were poorly equipped (fig. 3), except the three urn graves (fig. 5-6). Two of these

In addition to this a series of investigations of buildings and building fragments of the Late Middle Ages and the 16th century have been carried out, in several cases using dendrochronological dating. This method dated the gable house of Grønnegade 12 (fig. 1,27) within the period 1533-43 (fig. 15). Remains of an older house has been discovered on Nederdammen 31 (fig. 1,28), dendrodated to 1486-89. Reused timber fragments of Late Medieval type were found on the same spot (fig. 1,29), i.a. a wall post, which presumably has carried a door (fig. 16).

contained grave goods of Saxon-Frisian types: a key (fig. 6), a clasp knife and some saddle mountings. Most probably the material from the circular ditches was used for small burial mounds, which the ditches encircled (fig. 8).

All over the excavated area the graves constitute the earliest phase and seem to be dated within the period from a. 700 until a. 800. Thus the graveyard was contemporary with the market place at Nicolajgade. Obviously, the graveyard is only partly excavated, as it is not limited in any direction.

The 9th century During the 9th century the area was regained for occupation, placed deliberately on the grave field, which must have been out of use at that time. The occupation consists of a number of pit-houses, a ditch and a road (fig. 9).

Eight pit-houses were excavated - some of which contained a great deal of pottery (fig. 10 and 11). In pit-house 1 no less than 152 whetstones or whetstone fragments were found (fig. 12 and 13). The pit-houses are contemporary with the ditch A1, which seems to have been the demarcation of the town towards north-east (fig. 14). The ditch is too small in

order to make up a serious hindrance. It probably indicated some kind of administrative or fiscal limit.

The 10th century

During the 10th century the ditch was replaced by a regular moat. Only the trenches (A14 and A507) were preserved, but the turf base of the rampart is still visible at the south side of the trenches (fig. 16 and 17). Figure 19 tempts to reconstruct the original landscape, into which the town started to grow. Based on a row of excavations and the marking of a bank ("Alte Wall") on Johannes Meyer's map of Ribe from 1651 (fig. 20) a proposal for the original course of the moat has been attempted. According to this the enclosed town-area covered about 10 hectares.

The 12th century

During the 12th century a wide road is established outside "the old" moat. South of the road three long-houses were detected, all of them gable houses lying

at angles to the road (fig. 22:9-11). The road and the houses were established in the first half of the 12th century and were in use until the end of the century. A rich amount of objects were excavated in connection with the houses (fig. 23, 24 and 25).

Function of the area in the Middle Ages
On figure 26 all the Medieval structures are marked. They seem to avoid the Viking Age moat. The practical reason could be that the ruined construction was still visible and/or difficult to use as a building site, or perhaps we have to do with circumstances concerning rights of property.

The houses 9-11 and the road were deserted at the end of the 12th century without being replaced. A number of waste-pits and wells (fig. 28) originate from the following centuries. However, they do not belong to any obvious system, which makes it impossible to make further statements about the character of the settlement, which they belong to.

Årets tal

Den antikvariske Samling er stiftet 1855 og er statsanerkendt lokalmuseum for Ribe kommune samt for sognene Darum og Hunderup i Bramming kommune og Føvling sogn i Brørup kommune. Samlingens udstillinger befinder sig i Quedens' Gaard, Overdammen 10, Hans Tavsens Hus, Torvet 17 og i Ribes Raadhus, von Støckens Plads.

Kontoret er i Ribes gamle Tolbod, Overdammen 12, tlf. 75 42 00 55.

Den antikvariske Samling er en selvejende institution. Leder: Stig Jensen, mag.art. Formand for bestyrelsen: Regnskabschef Chr. Almhede.

Personale

Samlingens faste personale pr. 31.12.1988:
Antikvar Stig Jensen, museumsinspektør Per Kristian Madsen, forskningsstipendiat Lene B. Frandsen, registrator Aage Andersen, sekretær Erna Madsen, museumsassistent Anna-Lise Andersen, museumstekniker Børge H. Nielsen, museumsassistent Ole Kjærsgaard (fra 1. nov.), kustoder: Karla Porsgaard, Tinne Skytte, Elly Høiberg og Marianne Jørgensen.

Andre ansatte i 1988:

Lene Olesen, Kirsten Andersen, Jan Weis, Chresten Laugesen, Hedvig Haslund, Kirsten Nielsen, Ole Kjærsgaard.

Følgende arkæologer har deltaget i Samlingens udgravninger: Jens Jeppesen og Hanne Lohmann. Desuden har Samlingens gruppe af amatørarkæologer: Louise Falk, Anne Grethe og Niels Hansen, Verner Hansen, Børge Holme-gaard, Bjarne Ingvarsen, Jens Lau, Hans Lytje, Lone Petersen, Sofie og Niels Petersen, Lars Petersen, Jens Hedegård Rasmussen, Lillian Skødnager, Christian Warming, Gunnar Larsen ydet væsentlig hjælp ved rekonosceringer og udgravninger.

Økonomi

Offentlige tilskud, kommunale i alt	907.919
- amtskommunale i alt	348.140
Statstilskud i alt	820.482
Fonde o.l. i alt	148.795
§ 26-udgravninger, DAN	26.681
- offentlig bygherre	120.984
Beskæftigelsesbevillinger	398.966
Entréindtægter	48.097
Varesalg	57.691
Huslejeindtægter	142.861
I alt	3.020.616

Særudstillinger i Vognporten

1. - 5. 8. Margrethegården
16. - 18. 9. Egebæk husflidsforening
20. - 26.11. Red Barnet
12. - 19.12. Planchéudstilling "Børn i Calcutta"

Vognporten stilles gratis til rådighed for ikke-forretningsmæssige udstillinger og arrangementer.

Besøgsstatistik

Der har været 19.487 gæster, fordelt på 11.502 betalende og 7.985 ikke-betalende gæster.

Knivskæft af elfenben, fundet nær Ribe domkirke og siden 1960-erne brugt som Samlingens bmærke. Skæftet viser en falkonér med jagtfalken på dens stok - sådan som han optrådte i en stormands følge. Stilen er høvisk, præget af 1300-årenes elegante pariserkunst. Højde 7,5 cm. Tegning: Aage Andersen.



By, marsk og geest 1
Årsberetning 1988
Den antikvariske Samling i Ribe 1990

Redaktion: Per Kristian Madsen

Tryk: Witzel Bogtryk, Ribe
Oplag: 600 stk.
©Den antikvariske Samling



By, marsk og geest I

Årsberetning 1988

Den antikvariske Samling i Ribe 1990

ISBN 87-982336-3-7