

By, marsk og geest 3



Årsberetning 1990

Den antikvariske Samling i Ribe

By, marsk og geest 3

| | |
|--|----|
| Ole Degn: Porsborg hin røde... – Ejendommen Porsborg i Ribe, dens ejere og beboere og baggrund i de sociale forhold 1590–1990..... | 3 |
| Stig Jensen: Metalfund fra vikingetidsgårdene ved Gl. Hviding og Vilslev..... | 27 |
| Mogens Juhl: Ribe Katedralskoles gamle sportsplads..... | 41 |
| Eise Kolstrup: Mikroskopiske levn fra Ansgars Ribe. 800- og 900-tallets plantevækst belyst ved pollen-analyser..... | 44 |
| English summaries..... | 52 |
| Årets tal 1990..... | 53 |
| Publikationer..... | 54 |



"Odin fra Ribe" – 4,2 cm høj mandsmaske af støbt bly. Odins hoved med det flotte, svungne overskæg flankeres af de to ravne Hugin og Munin, som tilhvisker Odin vise råd om verdens gang. Sandsynligvis lavet i Ribe i 700-årene, men fundet for få år siden i en kasse med bøjede søm. Kan ses i udstillingen *Ribes Vikinger* i Hans Tausens Hus, som åbnede sommeren 1989. Tegning: Lars Hammer.

Årsberetning 1990

Den antikvariske Samling i Ribe

Porsborg hin røde... Ejendommen Porsborg i Ribe, dens ejere og beboere og baggrund i de sociale forhold 1590-1990

Af Ole Degn

Ejere og beboere

Gården ved Torvet

Gården Porsborg ved Torvet i Ribe blev bygget i årene 1590-91 og har siden stået som en af byens mest anselige ejendomme (fig. 1). Med sin størrelse og det svære grundmurede ydre har den næsten været sagnomspundet, således som det antydes af den gamle strofe "Porsborg hin røde lagde Peder Baggesens' gudf øde", linjer, der dog ikke passede på virkeligheden (1).

Med et areal på næsten 800 m² hører Porsborgs grund til de større i Ribes gamle bykerne, hvor husene fra gammel tid var klumpet sammen, i et stort antal tilfælde på smalle gavlihusgrunde (fig. 2)(2). Porsborgs grund bestod da også oprindelig af hele fire grunde langs østsiden af Stenbogade. De var blevet øde ved den store brand i 1580 og blev af bygherren slået sammen forud for byggeriet. Takket være Ribes skatelisten, der begynder allerede i 1545, kan vi følge disse fire ejendomme nogle årtier forud for opførelsen af Porsborg.

Husene før Porsborg

På den nordligste grund boede i 1545 *Jost Bartskeer*, der døde i 1547, hvorefter hans enke *Maren* sad i huset helt til 1561, i årene 1554-57 sammen med *Hans Bartskeer*, 1558-60 sammen med sønnen *Offer Jostsen* og 1560 med sønnen *Mads Jostsen*. Den sidstnævnte skulle blive medlem af De 24 mænd, et udvalg af byens fornemste borgere, der bl.a. medvirkede ved skatteligningen og regnskabsrevisioner. I året 1562 stod huset øde, derefter fulgte som beboer helt frem til branden i 1580 *Hans Christensen Bartskeer* (-1604), der var medlem af De 24 mænd i 1560'erne og i nogle år fra 1571 var hospitalsforstander. Han blev i 1578 gift med *Maren Nielsdatter* (1546-1600), datter af rådmann Niels Hansen Tovskov (død 1572) og enke efter Søren Ibsen Bartskeer (ca. 1531-77).

På den næstnordligste grund boede 1545-68 *Niels Arck* og efter hans død ca. 1568 enken *Marine Bendsdatter* (ca. 1483-1579) helt frem til branden i 1580. Hun kaldtes *Marine Arckis* eller *Marine Tøgers*, idet hun tidligere havde været gift med en Tøger; i dette ægteskab var født den senere borgmester *Laurids Tøgersen* (1517-94), der i begyndelsen af 1580'erne byggede

den store grundmurede gård, der ligger ved Torvets østside, det nuværende Hotel Dagmar, lige nord for Porsborg.

På den tredjenordligste grund boede i årene 1545-65 *Peder Bruun* (-1565), der 1544-45 var medlem af De 24 mænd og fra 1547 var rådmann. Han var okseeksportør, med eksport af okser i 1540-1550'erne til Nordtyskland over Gottorp, og var ret højt ansat i skat. Hans niveau fremgår også af, at han første gang var gift med en datter af biskop Hans Tausen, anden gang med en datter af rådmann Anders Lassen (-ca. 1544), *Gertrud*, hvis bror Jens Andersen Guldsmid (1525-94) var rådmann 1567-82 og borgmester 1582-94.

I årene 1558-61 havde *Peder Bruun* som inderste, dvs. som lejer, *Mamme Andersen*, som man i slutningen af 1500-årene ser som byens bud, også på rejser så langt bort som til København. Efter *Peder Bruuns* død boede hans enke i huset helt frem til branden i 1580.

På den sidste af de fire grunde, den sydligste grund, boede 1545-49 *Niels Holst* og derefter *Laurids Sørensen* eller *Severinsen*, betegnet "den unge". Fra 1567-68 anføres som ejere af denne ejendom børnene af magister *Laurids Nielsen* (-1578), og den beboedes 1568-69 af *Mikkel Rohie*, fra 1569 til branden i 1580 af *Christen Ibsen* eller *Ebsen*. Efter magister *Laurids'* død i 1578 havde enken giftet sig med hr. *Mads Ibsen*, sognepræst i Hundslund i Vendsyssel, og det var dem, der i 1580 blev ramt af branden (3).

Branden i 1580

Da den store brand i september 1580 brød ud og i løbet af et døgn lagde en tredjedel af byen i aske, var de fire omtalte huse i Stenbogade mellem de første, der blev ramt. Branden udbrød nemlig i *Christen Borgs* hus, der lå blot et par grunde længere mod syd. En beboer og en tidligere beboer i et af husene, *Hans Christensen Bartskeer* og *Mads Jostsen*, var da også med i den gruppe borgere, der en februardag 1581 stod på bytinget som anklagere af *Christen Borg*, "for den store fordærlige skade, de havde fået ud af den ildebrand, som desværre skete her udi Ribe den 3. dag september 1580 sidst forgangen, udi det at deres huse, gårde og gods brændte dennem fra." De bevidnede samstemmende, at ildebranden var opstået i *Christen Borgs* bryggers (4).



Fig. 1. Porsborg, foto fra begyndelsen af dette århundrede.

Efter branden lå de fire grunde øde hen til slutningen af 1580'erne. År for år indtil 1589 noteredes de i skattelisterne som henholdsvis Hans Bartskaers, Maren Arckes, Gertrud Peder Bruuns og mester Laurids' øde hussteder.

Porsborgs bygherre

I slutningen af 1580'erne har så *Peder Baggesen* (1546–91) erhvervet disse godt beliggende grunde, således at han kunne bygge sit kostbare stenhus. Økonomisk var han vel rustet til dette byggeforetagende. Da han i 1572 som 26-årig rådmandsøn blev gift med den 14-årige borgmesterdatter *Dorete Sørensensdatter Stage* (1558–1602), var hans far og svigerfaderen uden sammenligning byens rigeste mænd, i 1569 sat til henholdsvis 288 og 304 skilling i skat, mens

gennemsnittet for samtlige skatteborgere var på 5,7 skilling (5). *Peder Baggesen* kom med sin forretning som oskæksportør på smukkeste måde til at leve op til dette. I 1585 var han ansat til 480 skilling i skat, det højeste beløb overhovedet før 1660, kun nået også af svigerfaderen i 1565. Alene med 416 skilling i 1590 var *Peder Baggesen* sat så højt som 356 af de lavesttakserede skatteborgere tilsammen. Han alene kunne veje 45% af byens skatteborgere op og tegnede sig for 8% af det samlede ligningsbeløb, til trods for, at skatteligningen hvilede langt tungest på de mindste.

Socialt klarede *Peder Baggesen* sig da også godt. Han var medlem af De 24 mænd i 1579 og blev i 1581 rådmænd. Han boede på den fornemme gade Mellemdammen, på den sydlige side, i det næstsidsste hus mod øst. Imidlertid har han ønsket at få sig en bolig helt ud over det sædvanlige og byggede da den gård, der skulle få navnet Porsborg. Han nåede dog aldrig at flytte ind; i april 1591 døde han.

1600-årene

Det blev i stedet svigersønnen *Mads Andersen Pors* (–1617), der efter en tid skulle få fornøjelsen af at bo i det prægtige stenhus, idet han giftede sig med datteren *Anne Pedersdatter* (–1641) i november 1592 og står i skattelisten fra december samme år som den første ejer af huset (fig. 3)(6). Han var borgmesterson fra Horsens, havde været indskrevet ved universitetet i København 1579 og i Wittenberg 1580, var rektor ved Ribe Domskole 1585–90 og drog derefter atter på studierejse, med ophold ved universitetet i Rostock 1591. I 1592 blev han rektor i Bogense, men der kom hurtigt klager fra borgmestre og råd over, at han forsmættede skolen, og han måtte have en drøj irettesættelse af bispem. Alligevel måtte han forlade Bogense i foråret 1592. Han bosatte sig i Ribe, hvorfra han i februar 1594 drog på rejse til Frankfurtermessen, som han først vendte hjem fra næsten fire måneder senere. Vel på grund af de gode familieforbindelser fik han i foråret 1595 embedet som sognepræst ved Ribe Domkirke, hvor han virkede til 1616, da han blev afskediget. Hans væsen og omgangsform synes ikke at have været heldig. Han var stridslysten og lagde sig ud med mange. Med svigermoderens nye mand, rådmænd Bertel Jørgensen Struck, havde han langvarige stridigheder, bl.a. om arven efter svigermoderens død i 1602.

Mads Pors anføres som nævnt tidligt som ejer af det store stenhus, der da også hurtigt fik navnet Porsborg. Men der gik en tid, før han selv tog bolig i det. Hans kones stedfar, *Bertel Jørgensen Struck* (ca. 1550–1621), boede der i årene omkring 1600, og Mads Pors flyttede selv først i 1603 ind i det (7). Som sognepræst ved Domkirken havde han ganske vist en embedsbolig, nemlig Snagdal på hjørnet af Sønderportsgade og Skolegade. Den lod han imidlertid forfalde, på samme måde som en kannikeresidens, han havde. Også dette blev der uenighed om, men det synes at have været en strid med sognepræsten ved Skt. Katharinæ Kirke, magister Niels Glud, der gav anledning til Mads Pors' afskedigelse. Striden gjaldt nogle boder, der hørte til Niels Gluds kannikeresidens, og det blev formentlig skæbnesvangert for hr. Mads, at sagen nåede helt op til Herredagen, den tids Højesteret. Kongen blev opmærksom på problemerne med Mads Pors, og med begrundelse i hans forseelser og forsømmelser blev han i slutningen af 1616 afskediget. Han begyndte at handle med okser og andet, men kom hurtigt i gæld og døde i november 1617.

I Porsborg sad herefter hr. Mads' enke *Anne Pedersdatter* helt indtil hun døde i december 1641. Hun kom til at sidde i meget fortrykte kår, på grund af erstatningskrav i forbindelse med bygfældighed på mandens fornævnte kannikeresidens og en betydelig gæld, som hendes mand havde efterladt sig som kirkeværg ved Domkirken og som handelsmand. Ved et kongebrev fik to adelige og to borgere i 1621 ordre om inden seks uger at ride for hendes gård og enten straks få betaling

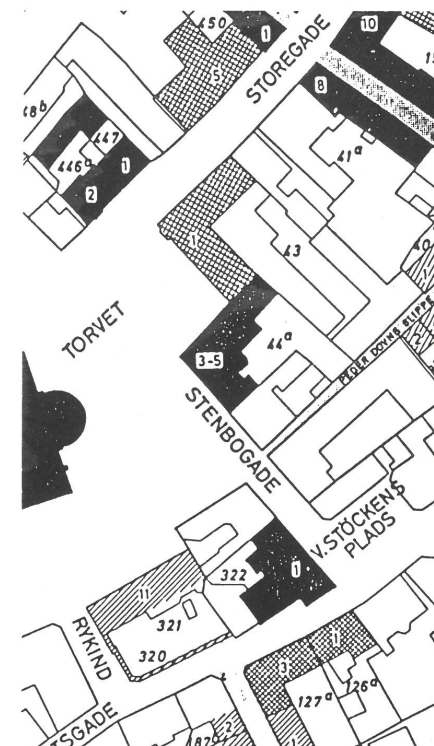


Fig. 2. Udsnit af matrikelkort ca. 1969, med Porsborg (matr. 44a), Stenbogade og Torvet. Kort tegnet af Agnete Blinkenberg til H.H. Engqvist. Bevaringsplan Ribe, 1969.

af hende eller gøre udlæg i hendes gods for 340 rdl. med renter og skadegæld, som hun skyldte et par adelsmænd. Hvis hun ikke betalte inden seks uger, skulle hun rømme som andre fredløse folk. Hun oplevede mange af den slags sager, og det kan ikke undre, at hun efterhånden måtte pantsætte også sine smykker. Det gælder således tre guldkæder på tilsammen 930 gram, vurderet til i alt 380 rdl., svarende til 5–6 håndværkersårlønninger, fornemme formuegenstande fra et hjem, der havde rummet en meget betydelig rigdom.

Fra 1639 havde Porsborg været benyttet til indkvartering for garnisonsofficerer, og byen havde en del udgifter til forskellige ændringer. I 1639 lå der i huset en løjtnant, som huserede skrækkeligt og i 1642 var indkvarteret en løjtnant, der blev opvartet af en kvinde, som byen betalte for (8).

rige giftermål med købmandsenken. Hun var da 46 år gammel og skal have givet inspirationen til Ribe-aktøren Christian Falsters tekst "Om gamle kærlingers giftermål", med en indledende beretning om, hvorledes "en aldersstegen og grim, men formuende enke havde indgået ægteskab med den skønne Alexis, som hellere ville have en medgift med en hustru end en hustru uden medgift" (16).

Christen Siegfred Eenholm var 1724-30 byens pengemester, blev i 1727 kommerceråd, senere justitsråd, og skulle blive byens største grundejer. Hans format understreges af, at han i 1727 for 11.420 rdl. købte herregården Brejninggård, ca. 90 km nordvest for Ribe. Dette gods omfattede foruden hovedgårdens 41 tdr. hartkorn ager og 21 tdr. htk. eng 231 tdr. htk. bøndergods, i alt vel omkring 3.000 tdr. land.

Men på dette tidspunkt havde han allerede afhændet Porsborg, hvis det da ikke var en af hans to forgængere i ægteskabet, der havde skilt sig af med den. Ingen af dem boede i gården. Mads Pedersen Frisch boede i det hus, hans forældre havde boet i, på hjørnet af Overdammen og Skibbroen, og her blev han boende til sin død i 1720. Enken boede der fortsat, i 1722 med sin nye mand, Peder Jensen Baggesen, og i 1723 igen som enke. Fra 1724 boede hun sammen med sin tredje mand, Christen Siegfred Eenholm, i en gård på det østre hjørne af Overdammen og Sortebrødregade, det hus, som hendes anden mand havde boet i, til han giftede sig med hende i 1722!

Intet angiver som nævnt, hvem af de tre der skilte sig af med Porsborg, men ejendommen var i hvert fald i 1726 ejet og beboet af amtsforvalter *Jørgen Bruun* (1759-17). Han havde været regimentskvartermester ved Grenadérkorpsen 1717-21 og sad som amtsforvalter fra 1721 til 1752, blev 1736 kancelliråd, senere justitsråd. Han var gift med *Johanne Bundesdatter* (ca. 1692-1777), formentlig en søster til Rasmus Bundesen (1679-1761), der havde været fuldmægtig hos fogedgangen i embedet, den førnævnte Jens Duché, selv sad som amtsforvalter over Riberhus amt 1716-21 og sidstnævnte år fik tilladelse til at afstå embedet til *Jørgen Bruun*. Denne klarede sig ganske godt økonomisk. Allerede i 1733 købte han for 19.860 rdl. herregården Krogsgård, 20 km nordvest for Ribe, med 70 tdr. htk. hovedgårdsjord og 258 tdr. htk. bøndergods.

Fra *Jørgen Bruun* kom Porsborg til svigersønnen *Laurids Christensen* (1714-92), der var amtsforvalter i årene 1751-92, idet svigerfaderen i 1751 havde fået tilladelse til at afstå embedet til ham (18). *Laurids Christensen* havde først været fuldmægtig hos stiftamtmand over Sjællands stift, gehejmeråd *Conrad Ditlev Reventlow*. Han udnævntes i 1759 til krigsråd, i 1776 til justitsråd. I 1752 blev han gift med *Jørgen Bruuns* datter *Marie Anna Bruun* (1724-56), der døde allerede fire år senere og blev nedsat i den til herregården Krogsgård hørende familiegravelse i Skast Kirke. Otte år senere giftede *Laurids Christensen* sig igen, med *Anna Langhein* (ca. 1741-92). Med hende står

han i folketællingen 1787, sammen med hendes mor, en skriverkarl og en skriverdreng, en kusk, to gårdskarle, en husholderske, en opvarterse, en stuepige og en køkkenpige.

Efter *Laurids Christensen*'s død i 1792 overgik Porsborg til arvingerne, to sønner, den ene hospitals- og froprædikenspræst ved Domkirken, den anden løjtnant ved Jyske Dragonregiment i Randers. Der gik mere end et år, før de fik solgt gården på auktion. Højtbydende var told- og konsumtionsinspektør *Laurids Nyeland* (ca. 1744-94), der dog blot skulle få fornøjelse af at bo i ejendommen i to år, idet han døde allerede 1794, blot 50 år gammel (19). Enken efter andet ægteskab *Anne Cathrine eller Ane Nyeland*, født *Ussing* (ca. 1759-1835) blev efterladt i sådanne økonomiske kår, at hun var nødsaget til at sælge Porsborg.

1800-årene

Køber var kammerråd og told- og konsumtionsinspektør *Jakob Krag* (ca. 1737-1812), der fik skøde på ejendommen i 1795. Han sad ved folketællingen i 1801 i gården, med konen, *Else Hillerup* (ca. 1767-1833), fire sønner, en søsterdatter, en informator - altså huslærer for børnene, i øvrigt den senere fremtrædende Ribe-historiker *Peter Nicolaj Thorup* - og en tjenestepige.

I 1806 solgte *Jakob Krag* Porsborg til kancelliråd *Terman Ølgård* (-1827) til *Bramminge*, som allerede i 1807 ved interimskontrakt videregav gården til den nyudnævnte amtsforvalter, senere kammerråd og senere justitsråd *Rasmus Nielsen* (ca. 1765-1839). Denne beboede da ejendommen, som han først i 1809 fik skøde på (20). *Terman Ølgård* synes at have haft et noget fjært forhold til sin Ribeejendom, der i det på *Bramminge* udfærdigede skøde omtales som "Porsgård", beliggende i "Steenburgergade."

I folketællingen 1834 anføres *Rasmus Nielsen* med sin kone, *Abelone Witt* (ca. 1772-), to døtre, en husjomfru, tre kvindelige og to mandlige tjenestefolk samt tre kon-torister. Efter hans død i 1839 skulle der gå næsten et år, før arvingerne fik solgt ejendommen. En søn og to døtre anføres endnu i folketællingen 1840 under Porsborg, med en husjomfru, en fuldmægtig, to kontorister og tre kvindelige og to mandlige tjenestefolk.

Den nye ejer, købmand *Lorentz Frandsen* (ca. 1808-49) fik først skøde i 1842 og skulle ikke længe få fornøjelsen af den store gård. Næsten samtidig blev der efter krav fra handelshuset *Jens Bentzon Woldum* i Hamborg afholdt en udlægsforretning, og Porsborg blev sammen med *Lorentz Frandsens* øvrige ejendomme solgt på auktion.

Køber var den nævnte Hamborg-købmand *Jens Bentzon Woldum* boende i Catharinenstrasse i den store gamle Hanse-by. Han udlejede det store hus, hvor vi som beboere i folketællingen 1845 ikke blot finder overauditor, borgmester og byfoged *Erik Høyer*

(1793- 1864) med konen *Margrete*, to døtre, en husjomfru, en tjenestepige og en fuldmægtig, men også stiftsfysikus *Hector Frederik Kjær* (1801-87) med kone, otte børn, en husjomfru og tre tjenestefolk, i alt 21 personer.

De to hustrunde havde været lejere siden henholdsvis 1841 og 1843 og skulle få år senere få en ny husvært, idet Porsborg i 1848 blev købt af skibsmægler i Hamborg *Guilliam Joachim Priess*. Han var husværten, da ejendommens beboere registreredes ved folketællingen i 1850. Stiftsfysikus *Hector Frederik Kjær* var da fortsat lejer, med kone og seks endnu hjemmeboende børn, husjomfru, to tjenestepiger og en tjenestekar samt en logerende latinskolediscipel; mens borgmesteren var blevet udskiftet med ingeniørkaptajn *Julius Georg Linde* (1816-81) med kone og tjenestepige.

Men allerede samme år afhændede skibsmægler *G.J. Priess* igen Porsborg, som han ved skøde dateret Hamborg i december 1850 solgte til tømrermester og tømrerhandler *Christian Lytsov Lund* (ca. 1811-67), søn af tømrermester *Christian Lund* i Ribe. Han boede i ejendommen med konen, *Johanne Marie Jørgensen* (ca. 1813-81), datter af en rebslagermester, og syv-otte børn samt et par tjenestekarle og to-tre tjenestepiger frem til sin død i 1867. Ligesom i den nærmest foregående periode var dele af ejendommen udlejet, i 1855 således til ritmester og toldinspektør *Frederik Ludvig Troiel* (ca. 1794-1873) med kone, en søn, der var latinskolediscipel, en datter og en tjenestepige; og til købmand *Theodor Erhard Johannes Bagild*, der var ugift og i sin husstand blot havde en bror, der var latinskolediscipel, en logerende, der ligeledes gik i latinskole samt to handelslæringer og en tjenestepige. Købmanden boede endnu i 1860 i ejendommen, da sammen med moderen, to af sine brødre, der var henholdsvis kommis og handelslærning, samt en søster, en handelsbetjent, en handelslærning og en tjenestepige. På de to tidspunkter boede der altså i ejendommen henholdsvis 25 og 23 personer (21).

Efter *Christian Lytsovs* død i 1867 boede enken fortsat til sin død i 1881 i ejendommen. Ved folketællingen i 1870 havde hun endnu et par af børnene hjemme, og hun havde en tjenestepige. Som lejere havde hun en søn af den førnævnte *Hector Frederik Kjær*, praktiserende læge, fra 1882 stiftsfysikus *Jørgen Johan Kjær* (1829-1911) med kone, fire børn og tre tjenestepiger (fig. 4); endvidere *Marie Jakobine Rosenvinge* (ca. 1804-), der var pensionist og boede sammen med en datter; og postfører *Mathias Valdemar Mathiesen* (ca. 1839-), der boede med kone, en datter og en tjenestepige. I alt registreredes da fire familier med tilsammen 20 personer.

Af *Johanne Marie Jørgensens* dødsbo solgtes i 1883 den nordlige del af den store ejendom Porsborg til dyrslæge *Niels Kristian Pedersen* (1842-1926), idet den sydlige del var blevet udskilt som matr. nr. 44b i 1880 og i 1881 solgt til *Ribe Diskontobank*, som ejede ejendommen indtil 1960, da den blev solgt til A/S Ejen-



Fig. 4. Stiftsfysikus J.J. Kjær og familie i en af Porsborgs stuer, ca. 1900-1910.

domsselskabet *Vestkysten* (22). *Niels Kristian Pedersen*, der stammede fra *Veldbæk* ved *Varde*, havde 1861-62 og 1863-64 været elev på *Rødding Højskole*, og efter aflagt prøve fra *Veterinærphysikater* i *Altona* havde han 1868-70 praksis i *Bredebro* i *Sønderjylland*, fra 1870 i *Ribe*. Han blev distriktsdyrlæge i 1883, var inspektør ved det offentlige slagtehus 1895-1908 og havde en længere række offentlige hverv, således som medlem af *Ribe Byråd* 1894-1909 og af *Sundhedskommisionen* i 50 år. Han boede i Porsborg med kone, børn og en tjenestepige, og som lejere havde han i begyndelsen af århundredet den førnævnte *Jørgen Johan Kjær* med kone, en datter og to tjenestepiger samt restauratør *Peter Nissen Mikkelsen* (1859-) med kone og fire børn. Førstnævnte var i 1911 udskiftet med læge *Ida Bolvig* (1881-1962), der sammen med en husbestyrerinde tilligemed restauratøren boede i huset indtil 1916.

1900-årene

Efter hele 33 år i Porsborg afhændede *Niels Kristian Pedersen* i 1916 ejendommen, der nu fik samme skæbne som tidligere den frasolgte sydlige halvdel: Porsborg blev købt af et pengeinstitut, *Landbosparekassen for Ribe og Omegn*, som dermed fik et overordentlig præsentabelt hovedsæde og tillige funktionærboliger for at par af de ansatte. Således boede i huset fra 1917 og i hvert fald til 1921 sparekassedirektør *Niels Jørgen Helle*, derefter til 1950 sparekassedirektør *Marius Hansen Tobiasen*. Førstnævntes datter *Gudny Helle*, boede fra 1917 i huset som kontorist, fra 1921 som bankassistent, derefter som bogholder og 1950-57 som sparekassedirektør.

Ejendommens indretning og status

Stenhuset og sidehusene

Kernen i ejendommen Porsborg er det store stenhus fra 1590–91, i virkeligheden et gavlhuis med gavlen ud mod Stenbogade og siden langs med Torvets sydside (23). Hertil sluttede sig sikkert tidligt en mindre fløj mod øst, parallelt med Overdammen, og en ganske kort sidebygning, et porthus med indkørsel, mod syd langs Stenbogade. Hele dette bygningskompleks er usædvanlig solidt bygget, med 60 cm tykke mure. Yderligere føjedes her til et ottekantet trappetårn i gården i hjørnet mellem gavlhuset og den korte sidebygning.

Ved en vurdering af ejendommen i februar 1641 omtales først Porsborg stenhus, dernæst et stenhus midt i gården, det øde hus' byggested og det gamle ruinerede stenhus (stens) samt to boder ud til Sortebrødregade, idet Porsborgs grund altså dengang gik helt bagud til denne gade (24). Stenhuset midt i gården er siden forsvundet, og det gamle ruinerede stenhus må være ejendommen Pedersborg, der lå mod syd, ud mod Peder Dovns Slippe, måske opkaldt efter den person, der også har givet navn til slippen.

Til den oprindelige stenhusbygning føjedes så i 1651 Lambert Baggesen en lang bindingsværkslænge langs Stenbogade, helt frem til hjørnet ved Peder Dovns Slippe. Denne bygning må have været placeret på grundene, der omfattede det nævnte øde byggested og det ruinerede stenhus. På et tidspunkt efter 1682 fulgte en bindingsværkslænge langs Peder Dovns Slippe.

Det er disse bygninger, der kan følges i beskrivelserne i de senere brandtaksationer, hvoraf den første udarbejdedes i 1761.

Her omtales i alle taksationerne frem til 1780 (se tabel 1) først gavlhuset til gaden, på 15 fag i to etager, i de senere taksationer anført med hvælvede kældre i hele bygningen (se fig. 5)(25). Dernæst den korte tilbygning



Fig. 5. Kælderen under Porsborg.

ved enden af gavlhuset mod øst, på syv fag, til 1810 i to etager, fra 1817 i tre etager. Så følger trappetårnet, angivet til to fag i to etager, i 1857 endda med tre etager, hvoraf der var trappeopgang i de to nederste. Derefter følger den korte sidebygning mod syd langs med Stenbogade, på fire fag i to etager. Og bindingsværksbygningen syd for denne, i eg, på ni fag i to etager. Endelig et sidehus langs Peder Dovns Slippe, til 1810 på 12 fag i egebindingsværk, fra 1817 på 14 fag i grundmur; samt et tværhuis i gården, til 1810 på ni fag i egebindingsværk, fra 1817 på 11 fag i grundmur.

Af ejendommens seks bygninger eller bygningsdele udover selve stenhuset er altså den ene kommet til i 1651 med Lambert Baggesen som bygherre; sidehuset langs Peder Dovns Slippe er opført efter 1682, da denne del af grunden endnu lå øde (jfr. fig. 6); bygningen langs Peder Dovns Slippe er kommet til efter 1687; og den sidstnævnte og to andre bygningsdele blev ombygget i 1810'erne i Rasmus Nielsens ejertid.

Da Porsborgs grund i 1880 blev delt i to parceller, matr.nr. 44a og 44b, og den sydligste blev solgt til Ribe Diskontobank, blev Lambert Baggesens bindingsværkslænge fra 1651 nedrevet forud for opførelsen af bankens nye bygning. Man fandt da spor af den gamle solide bygning Pedersborg og en velbevaret kælder, som atter kunne tages i brug.

Af brandtaksationerne fremgår det ganske detaljeret, hvad de enkelte bygningsdele blev anvendt til i århundredet fra 1761 til 1867, og vi får visse oplysninger om, hvordan de var udstyret.

Stenhuset

Selve gavlhuset Porsborg anføres i 1801 med fire stuer og fire kakkelovne i nederste etage og fire værelser og et sovekammer med i alt fire kakkelovne i øverste etage. I 1811 nævnes, at der er fire værelser i hver af etagerne, og vi hører nu første gang lidt om udstyret, med en angivelse af, at to af værelserne i nederste etage har gipsede lofter. Nogle af værelserne får vi dog et indtryk af allerede i en tidligere kilde, tingbogen fra 1715. Den daværende ejer, amtsforvalter Jens Duche, havde da akkorderet med en maler om at male tre af Porsborgs rum, men arbejdet blev udført så dårligt, at Jens Duche indledte en retssag, og der blev indført en beskrivelse i tingbogen. Det fremgår, at forstuen var malet med vandfarve. Den store stue, på venstre hånd, når man kom ind ad gadedøren, var malet med oliefarve, grøn med gule lister. Og den daglige stue var malet med oliefarve, ligesom dørene i forstuen og nogle døre i kammeret ved køkkenet og ved det nye spisekammer var malet med oliefarve. I 1800-årene kom så som rumdekoration stukkaturen, gipsen. De to værelser i taksationen 1810 var i 1817 blevet til otte. De nævnes igen i 1827 og 1837 og sidstnævnte år anføres også, at nogle af værelserne var tapetserede. I 1847 siges det, at værelserne er betrukne, gipsede og malede, i 1857

og 1867, at de er gipsede, panellerede og betrukne-/malede. Fra og med 1810 nævnes, at der er hvælvede kældre, 1847, at der var køkken i kælderen.

Sidehusene

Om bygningen mod øst, mellem Porsborg og det nuværende Hotel Dagmar, hedder det 1801 og 1810, at den rummede bryggers, 1817–37, at den rummede køkken og kamre; i 1847 og 1867 nævnes stuer, kamre og to køkkener, 1847 én, derefter to kakkelovne.

Om trappetårnet i gården hedder det i 1801, at det rummer trappe til loftet, i 1810 en vinkeltrappe til de øverste værelser. Da tårnet i 1857 og 1867 anføres med fem etager, hedder det, at der er trappeopgang i de to nederste, i 1867, at resten er til værelser og opgang til tårnet.

Det korte sidehus mod syd nævnes i 1801 med køkken i underetagen og ovenpå værelser. I 1810 siges det, at huset har hvælvede kældre, i underetagen køkken og forstue og ovenpå tre kamre. Taksationerne 1817–37 taler om stue og to kamre og gipslofter i nederste etage, og 1847 nævnes værelser med malede og betrukne vægge. Af taksationen 1857 ses, at denne korte fløj tjente som beboelse i forbindelse med selve Porsborg. Fra og med 1817 nævnes to kakkelovne.

Bindingsværkslængen langs Stenbogade nævnes fra 1801 med port i to fag, de to nordligste. I 1801 var huset tørvehus, i 1810 indrettet til kontor og tre værelser, i øverste etage pakværelser; 1817 nævnes kontor og fem værelser, 1827 pakloft, 1837 to kontorer, i alt fem værelser. I 1857 rummede huset værelser og købmandsbutik, øverst beboelse og pakhus, i 1867 butik, køkken, værelser og pakrum. Fra og med 1817 anføres to kakkelovne.

Sidehuset langs Peder Dovns Slippe rummede 1801 stald, holade "og deslige", 1817–57 stald, lo, lade og karlekammer, 1867 stald, karlekammer og pakrum.

Tværhuset eller baghuset i gården mod øst rummede 1801 og 1810 vognremise og høløft, 1817–37 vognremise, tørvehus og bryggers; 1847 nævnes, at bryggerset var i de tre nordligste fag. I 1857 er bygningen præget af en ny ejers erhverv: den rummede nu nederst bryggers, brændselsrum og tømmerpakhus, øverst tømmerværksted og brændselsrum. I 1867 angives anvendelsen som bryggers, pakhus, stald og brændselsrum.

Endnu en enkelt lille bygning anføres i brandtaksationerne fra og med 1817, nemlig et lokum eller en latrinbygning, ved nordsiden af sidehuset langs Peder Dovns Slippe. Og i 1867 var der kommet en halvtagsbygning op imod Porsborg og fløjen mod øst, med et enkelt værelse med kakkelovn.

Den store grund

At Peter Baggesen 1590–91 byggede sit nye stenhus på en grund sammensat af hele fire tidligere gavlhuisgrunde giver anledning til visse overvejelser (25). Han lod sit nye hus opføre som et traditionelt gavlhuis, og selv om det blev forholdsvis bredt, og selv om det fik et lille haveanlæg mod nord ud imod Torvet og en sidelænge mod syd, kom det ud mod Stenbogade alligevel ikke til at udfylde mere end de to nordligste grunde (26). Syd herfor lå tilbage det førnævnte øde byggested og det gamle ruinerede stenhus. Har Peter Baggesen mon forestillet sig en opfyldning af det resterende grundareal med to–tre–fire boder, små udlejningshuse? På samme måde som det var en forholdsvis almindelig skik endnu på den tid, hvor mange af de større gårde havde tilknyttet nogle udlejningsboder. Nu blev det ledige grundareal først udfyldt med sønnesønnen Lambert Baggesens bindingsværksbygning, hvortil på et tidspunkt efter 1682 er kommet udfyldningen mod syd langs Peder Dovns Slippe.

At Porsborg på denne måde blev placeret på en stor grund med flere andre tilhørende bygninger medførte, at man fik en ejendom, der i ganske særlig grad var velegnet for personer, der måtte have en stor husstand, med medarbejdere og tjenestefolk. Her har vi sikkert baggrunden for, at huset gennem generationer, helt til midten af 1800-årene, skulle blive sæde for store købmænd og amtsforvaltere. Da der ikke længere var behov for en så umfangrig bolig, kom ejendommen til at rumme flere hushande, indtil den skulle blive genstand for de nye fremvoksende pengeinstitutters interesse.

En kostbar bygning

Med sin størrelse og kvalitet skulle ejendommen Porsborg i århundreder komme til at stå som en af byens kostbareste. I 1661 var af byens 516 særskilt takserede ejendomme blot 13 sat til en værdi af over 267 rdl., blot tre til en værdi af over 600 rdl., og mellem de tre sidste var Porsborg (27). I 1761 var Porsborg med en taksationsværdi på 2.300 rdl. kun overgået af Korsbrødregård, Ribe Hospital (Sortebrødre Kloster), Sct. Katharinæ Kirke og Domkirken, sat til henholdsvis 3.600, 7.270, 12.000 og 20.000 rdl. (28). I 1867 var Porsborg vel med en taksationsværdi på 19.070 rdl. overgået ikke blot af de førnævnte gamle ejendomme, men også af seks senere tilkomne (29). Men ser vi bort fra den i 1856 opførte nye store Katedralskole, der var sat til 28.470 rdl., var de alle følger af den nye industrialismes tid. Der var nemlig tale om apoteker v. Stöckens jernstøberi på Saltgades vestside, fabrikant Balthasar Giörtz' bomuldsværveri på Sønderportgades nordside, syd for Domkirken, og hans bomuldsværveri og dampfarveri på Sct. Nikolajgades østside samt Ribe

Ribebyes Taksering

| Sorte færding | Grundens Bygning | Grundens Svælg ning | Bygning og Læge |
|---|------------------|---------------------------|-----------------------|
| Borgmester Michæl Brog mænds færding for gavn med liden gavngrund og Indbyrde for Købmands gavn. for Simon Hæd Kj. for Lige beboer - - - - - | 86 Rdl. | 133 Rdl. | 220 Rdl. |
| Gjøluf Jansen Apoteker og Kjøbmands M. Ribe. færding for gavn med gavngrund færding Indbyrde for Kjøbmand gavn og Gavngrund. for færding | 106 Rdl. | 160 Rdl. | 266 Rdl. |
| Jens Lauritzen for gavn med vid gavn med Gavngrund og Indbyrde for gavn med gavngrund og Indbyrde for gavn med gavngrund og Indbyrde for gavn med gavngrund og Indbyrde | 126 Rdl. | 273 Rdl. | 400 Rdl. |
| Borgmester Michæl Brog færding for gavn med liden gavngrund og Indbyrde for Købmands gavn. for Simon Hæd Kj. for Lige beboer - - - - - | 133 Rdl. | 333 Rdl. | 466 Rdl. |

Fig. 6. Porsborg i grundtaksten fra 1682. Porsborg står anført nederst på siden, med borgmester Vilhelm Brochmand som ejer og beboer. Som det fremgår, er grunden sat til 133 rdl. Ribe amtsarkiv. Taksering over Ribe stifts købstæders grunde og bygninger 1682 (B 9-1117), s. 9a. Landsarkivet for Nordjylland.

Kommunes gasværk på samme gades vestside. Og var den sjette og sidste af de nye bygninger end en lukseriøst udstyret bolig sat til intet mindre end 38.820 rdl., så var dog også den en følge af industrialiseringen, nemlig den førnævnte Balthasar Giørtz' villa, det nuværende Ribe Kunstmuseum. Selv de nyere bygninger, sat til henholdsvis 28.470, 21.760, 77.500, 19.100 og 38.820 rdl., understreger kun den gamle Porsborgs eksklusivitet.

Den store grund, hvor de mange bygninger ligger, har ikke mere helt den samme udstrækning, som da Porsborg blev bygget. Ikke blot går grunden ikke længere bagud helt til Sortebrødregade. Men i 1812 inddrogtes til udvidelse af Torvet også det areal nord for stenhuset, som tidligere havde ligget som have, i 1700-årene i hvert fald en tid med et farvestrålende stakit. Inddragelsen skete på samme måde, som man efter branden i 1580 havde inddraget Peder Tornums smalle gavlhushus lige nord for Porsborgs grund til udvidelse af det oprindelig temmelig lille torv.

Stenbogades ejendomme

At Porsborg er et gavlhushus, er ikke tilfældigt. Stenbogade er kort og har ikke mange ejendomme, men det må alligevel konstateres, at den har været domineret af gavlhuse, ligesom de andre gader i Ribes gamle hovedstrøg, Nederdammen, Mellemdammen og Overdammen (Storegade) samt Grønnegades østside og Gråbrødregade. Grundtaksten fra 1682 er fra det tidligste tidspunkt, vi på én gang kan iagttage alle ejendomme i byen. Da ser vi, at der var tolv ejendomme i Stenbogade. Ved at sammenligne grundtaksten med skattekister fra 1500-1600-årene og med brandtaksationens bygningsbeskrivelser fra 1761 kan det dog ses, at gaden oprindelig har rummet 17 ejendomme. Men de fire grunde med Porsborg var blevet til én, ejendommen nord for Porsborgs grund var efter 1580 blevet inddraget i Torvet, de to middelalderlige boder, der fra 1709 var byens rådhus, var allerede i 1682 blevet lagt sammen til én ejendom, ligesom også et gavlhushus og et sidehus på vestsiden af gaden. Før 1761 var to gavlhuse på østsiden af gaden blevet lagt sammen til én ejendom, ligesom også et gavlhushus og et sidehus, og rådhusbygningen var ikke længere en beboelsesejendom.

Af brandtaksationen fra 1761 fremgår, at syv af gadens huse var gavlhuse. Endda var en væsentlig del af gadeforløbet optaget af byens rådhus og af ejendommen Porsborgs lange bindingsværkslænge. Og Porsborgs gavlhushus havde erstattet fire tidligere gavlhuse og ét var forsvundet ved torveudvidelsen. Man kan altså konstatere, at af gadens oprindelig 17 ejendomme har i hvert fald de 11 været gavlhuse, heraf de ni i sammenhængende række på gadens østside.

Som gavlhushus er Porsborg karakteristisk for Ribe, om end det i kraft af at være et stenhus er et usædvanligt gavlhushus. Kun i få danske byer har der været så mange

gavlhuse som i Ribe. Ved takseringen til brandforsikringen i 1761 registreredes ikke færre end 125 gavlhuse, ved siden af 184 langhuse og 118 boder (30). Gavlhuse var sammen med langhusene, hvis langsides vendte mod gaden, de velhavendes huse, de fornemme huse, mens boderne var de mindrebemidlede huse, små huse på op til 4-5 fag.

Stenbogades placering

Stenbogades mere præcise placering i forhold til byens øvrige gader kan afdækkes gennem en analyse af takseringerne i den ældste grundtakst, som er fra 1682. På grundlag af de gennemsnitlige ejendomstaksationer (grund + bygning) for de enkelte gader kan man her tydeligt skelne mellem hovedgaderne, med gennemsnitlige ejendomsvurderinger fra Nederdammen-Mellemdammen-Overdammens 178 rdl. til Gråbrødregades 71 rdl., og side- og baggaderne, med gennemsnitlige ejendomsvurderinger fra Bispegades 55 rdl. til Vægtgades og Horsfolds 22 rdl. I denne helhed placerer Stenbogade sig med en gennemsnitlig ejendomsvurdering på 172 rdl. (31). Med en vurdering på 467 rdl. lå ejendommen Porsborg på en tredjeplads i byen som helhed, kun overgået af Korsbrødregård og Tårnby. Porsborgs kvalitet og de mange bygninger på den store grund har været afgørende, men måske også beligheden ved byens hovedstrøg og ved Torvet (jfr. også fig. 7).

Stenbogades status som helhed fremgår også ved en betragtning af beboernes erhverv, således som dette kan gøres på eksempelvis tidspunkterne 1640, 1682, 1761, 1870 og 1950. Da tallet af ejendomme som vist falder ned gennem tiden i den i forvejen korte gade, bliver skatteborgertallet også mindre og resultaterne mere tilfældige. Foruden de førnævnte sammenlægninger og nedlæggelsen af et hus før 1761 havde gaden indtil 1950 oplevet nedlæggelser af yderligere fem ejendomme, til udvidelse af Torvet ved Domkirken og til anlæg af v. Stöcklens Plads.

I den ældste tid var tallet af beboelsehuse med skatteborgere i gaden dog rimelig stort. I 1570 var af de 21 skatteborgere hele ni købmænd, og i 1640 var af de 12 skatteborgere fire købmænd. Gaden var altså da domineret af købmændene. På de følgende tidspunkter ses 1682, 1870 og 1950 derimod kun en enkelt købmand i gaden, 1761 endda ingen. Den rummede nu forholdsvis flere håndværkere, var der 1570 blot to, så var tallet 1761 og 1870 fire. Mest bemærkelsesværdigt er dog, at boede der oprindelig blot en enkelt embedsmand i gaden, så var der i 1950 seks embedsmænd og funktionærer.

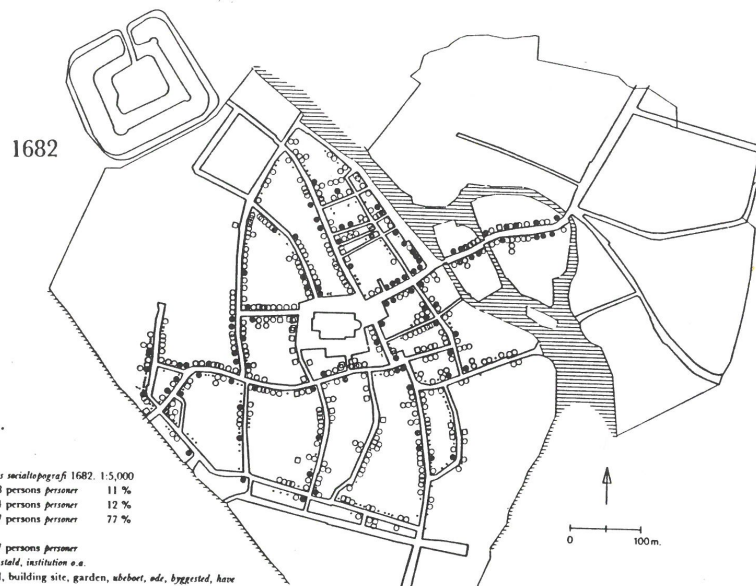


Fig. 7. Socialtopografisk kort over Ribe 1682. De mange udtlydte cirkler, svarende til de 10% højestatskattede borgere, i gaderne Nederdammen, Mellemdammen, Overdammen, Stenbogade og Sønderportsgade, vidner om hovedstrøgets betydning.

Porsborgs status

Med mål på ca. 9,3 x 18,5 m og med et boligareal på ca. 280 m² var det egentlige gavhus Porsborg, ikke mindst efter datidens forhold, et stort hus; og hertil kommer så yderligere fløjene mod øst og syd og bindingsværksfløjen, som formentlig har rummet samlede arealer på mindst 300 m² (32). Halvdelen af byens huse har været boder med boligarealer på formentlig blot 20-40 m². Porsborgs status fremgår da også ved en betragtning af de før skildrede ejere og beboere ned gennem tiden. Tre af disse fra tiden før 1660 var medlemmer af organet De 24 mænd og tilhørte dermed en lille gruppe af de højestplacerede borgere, og de var også rådmænd, ligesom yderligere to af de senere ejere, hvortil kommer, at endnu én var medlem af De 24 mænd. Efter et kort mellem spil med en amtsforvalter som ejer 1715-17 var ejendommen fra 1720'erne med undtagelse af nogle få år omkring 1800 i godt 100 år,

frem til 1839, amtsforvalterbolig, indtil 1754 endda også amtstue. Efter en tid med en række købmænd og handlende, hvoraf to vel som Hamborg-købmænd har haft et vist niveau, samt et par stiftsphysici, skulle Porsborg efter en længere periode som dyrlægebolig i 1916 blive sæde for Landbosparekassen for Ribe og Omegn, og huset fungerede som sådant frem til 1983, da det blev overtaget af Ribe Turistforening.

Hvorledes Porsborg bolig mæssigt har været indrettet ned gennem tiden, kan vi for flere tidspunkter få et godt indtryk af ud fra fire skifteregistreringer efter personer, der boede i huset ved deres død. Yderligere fire skifterforretninger efter sådanne personer fik desværre som resultat, at en enke kom til at sidde i uskiftet bo, hvorfor dette ikke blev registreret; i endnu tre tilfælde foretoges ingen registrering af boet, og i ét tilfælde ses end ikke foretaget registrering af dødsfaldet (33).

De mange rum

Allerede af skifternes rumbetegnelser fremgår det, at vi står over for et stort hus, om end det ikke er muligt nøje at identificere de forskellige rum ned gennem tiden. Vi ser her betegnelserne dørn (vistnok senere kaldt hjørnestuen), storstue (senere kaldt salen; ved siden af forekommer betegnelsen store stue på loftet (1660), stue (1693) og blå stue (1794), sovekammer, gang, køkken, loft, bruhus eller bryggers, kælder, kældereren næst ved bryggerset og kældereren ud til Torvet samt stald og klynehus (dvs. tørvehus). Og hertil en række betegnelser på værelser, som det ikke er muligt at finde sammenhængen i fra skifte til skifte. Det drejer og om kammeret igennem stuen, rustkammeret og kammeret ved køkkenet, alle 1660; om brudekammer, spildkammer, buntekammer, klædekammer, glaskammer, hans (faderns) kammer, hendes (moders) kammer, Hanses kammer, drengens kammer (måske = foregående) og hendes (moders) kammer ved trappen (alle 1687); om de samme, med undtagelse af klædekammer og glaskammer, men suppleret med spisekammer og børnenes sovekammer og gangen uden for brudekammeret og gangen uden for spildkammeret (1693); og om ammekammer, jomfruens kammer, skriverkammer, små kammer, drejkammer (drejerkammer, vistnok kunstammer) og kammeret i tredje etage samt en liden forstue ovenpå og kammejunckerens køkken (alle 1794). De mange forskellige værelsesbetegnelser afspejler den vekslende brug af huset ned gennem tiden (34).

Er skifteregistreringernes rumangivelser og i øvrigt hele opstilling ikke tilstrækkeligt til at give et indtryk af husets grundplan ned gennem tiden, så kan man dog generelt konstatere, at heller ikke i planløsningen er Porsborg et typisk gavhus (35). Det havde ikke fremgulv og dørn i gavljenden og køkken og stue bagved disse rum. Men det havde en række rummelige værelser ud imod Torvet og en lang gang bag ved disse ind imod gården.

Rummenes status og størrelse

De mange rums indbyrdes placering er det som nævnt ikke muligt at fastlægge ud fra skifterne. De enkelte rums status og beliggenhed får man dog et vist indtryk af gennem registreringerne af kakkellovne og vindovne i skifterne fra 1687, 1693 og 1794. De to førstnævnte år omtales jernkakkellovne, hver med seks messingskruer, i dørn og sovekammer, en liden vindovn i brudekammeret, en gammel vindovn i salen og en jernkakkellovn i børnenes kammer, fem i alt (36). I 1795 ser man *hjørnestuen* udstyret med en toetages jernvindovn med tud (dvs. kakkellovnsrør) til 16 rdl., *salen* med en treetages kakkellovn med tud til 20 rdl., *sovekammeret* med en jernvindovn med tromle og rør til 8 rdl., den *blå stue* med en vindovn med tud og ti messingknapper til 16 rdl., *gæstekammeret* med en stor vindovn til 10 rdl.,

ammekammeret med en kakkellovn til 8 rdl., *jomfruens kammer* med en vindovn med tud til 10 rdl., *skriverkammeret* med en vindovn med tromle og rør til 6 rdl., det *smalle kammer* med en kakkellovn med en tromle og tud til 12 rdl., *drej(er)kammeret* (?kunstammeret) med en vindovn i to etager med tromle og tud til 16 rdl. og *kammeret i tredje etage* med en jernvindovn med tud til 6 rdl.

De enkelte rums størrelse i fag kan man vistnok i flere tilfælde slutte sig til ud fra oplysningerne om gardiner i skiftet 1795. Efter disse skulle hjørnestuen – der må have været placeret i gavlen, ved husets nordvest-hjørne – have været på to fag, idet der var fire vinduer i alt; salen var på tre fag, gæstekammeret, ammekammeret og skriverkammeret hver på to og sovekammeret vistnok på to og i så fald placeret i husets nordvest-hjørne eller i øverste etage, idet der må have været fire vinduer. Gangen havde i stueetagen hele seks vinduer, mens der ovenpå blot anføres to gardiner for vinduerne.

Også af skifternes registrering af bohavne og værdigenstande fremgår det, at Porsborg har været indrettet for en overklassefamilie, om også et af børne var stærkt forgældet.

Porsborg i 1660

Det ældste bevarede skifte efter en beboer af Porsborg er *Lambert Baggesens* fra 1660. Det viser et hjem, der trods Svenske-krigenes udplyndringer og skatteudskrivningerne endnu er præget af velstanden i overklassefamilierne fra Ribes store tid. Man finder her guldgenstande – hvilket var meget sjældent i datidens skifter – således to ringe, den ene med en diamant, sat til henholdsvis fire og tre rigsdaler, svarende til henholdsvis ca. 16 og 12 håndværkerdaglønninger. Af sølvgenstande fandtes der ikke mindre end 3,2 kg, herunder to sølvkander på henholdsvis 1,3 og 0,75 kg, vurderet til 33 og 20 rdl., samt 13 sølvskeer. Rigdommen viser sig også i kobbergenstande, af en vægt på ca. 350 kg, herunder en kobberkedel på godt 70 kg, sat til 20 rdl., ti kedler på mellem 13 og 24 kg, tre brændevinspander med piber og hatte og yderligere otte gamle kedler, vidnesbyrd om bl.a. købmandsgårdens store husholdning og produktion af brændevin.

Af grydekopper fandtes syv kobbergyder; af messing 15 drejne, skrevne (vel med tekst) eller slette (glatte) bækkener, ni par kærter (runde med fod eller som lysearme) og én pladekærte, fire bordkranser (til placering af fade), otte messingkedler og tre fyrbækkener; af tin genstande af en vægt på i alt 120 kg, herunder 109 tinfade, 96 tintallerkner, tre tinkander, seks vinkrus, 14 krus og syv kopper.

Også sengekæderne var overdådige, til en værdi af 82 rdl., herunder to bolsterdyner á 5,3 rdl. og et veder-skins (dvs. changerende) taft-sengeklæde med omhæng til 10,6 rdl. Der var kostbare bordtæpper, hynder og bænkedynner, herunder to bynder på hver ca. seks

meters længde, 26 par hørgarns- eller blågarnslagener, 19 duge, herunder en damaskdug, en silkedug og en tavlet dug, og af læred og bolster var der godt 70 m.

Af møbler nævnes et egebord med stenplade, et udskåret treskrab, syv borde, seks kister, fire spejle, heraf et med ibenholtssramme og et med forgyldt ramme, et udskåret sengested osv. Dekorationer på væggene har været fem papirbilleder (tavler), ni store billeder og fire hjortehoveder. Af bøger var der kun 15, nemlig Frederik 2.s bibel (fra 1589), Hans Poulsen Resens bibel (fra 1607), den romerske historieskriver Titus Livius' værk om Roms historie og tolv bønne-bøger.

På den tid har der ligesom i endnu et langt tidsrum været stald ved Porsborg; her stod en hoppe og to gilder, fire gamle køer, en mager okse, en stud og en kalv.

Alt i alt var der tale om et kostbart løsrø og hertil kom yderligere ejendommens værdi og tilgodehavender hos de mange købmandskunder, godt 80 tilgodehavender, fordelt med 50 hos Ribe-borgere, en halv snes hos gejstlige, heraf de fem i Ribe, og godt en snes hos personer i oplandet, længst borte Ålborg, Kolding og Møgeltoender. Af ejendomme var der foruden Porsborg tale om en stald uden for Nørreport, tre boder med et lille stykke jord samt andele i Holmen ved Gravsgade, i en stald i Saltgade og i et hus på Nederdammen. Over for samlede aktiver på næsten 4.500 rdl. stod passiver på henved 2.900 rdl., herunder gældsposter til købmænd i Hamborg og Amsterdam, således at der blev et overskud på næsten 1.600 rdl.

Porsborg i 1687

Rigt udstyret var Porsborg også, da godt en snes år senere boet efter købmanden, borgmester *Vilhelm Brochmand* registreredes. Der var sølvgenstande af omtrent samme værdi, således et par sølvkander af en vægt på henholdsvis 900 og 500 gram, den mindste endda forgyldt. Kobber- og tingenstandene havde dog kun en værdi af henholdsvis en fjerdedel og en tredjedel af den i det tidligere skifte. Endda var der syv kobberkedler og en brændevinspande med hat og piber samt 24 tinfade, 30 tintallerkener og andre tingenstande. Sengekælder, dyner, lagner, hynder, bænkydner, duge og andre tekstiler samt gangkælder var af en tilsvarende værdi som tidligere. Man finder her bl.a. 29 par lagner, duge i damask, syet i silke og i "sprinkelværk", og et kostbart taftspærlagen med tæppe og bred kappe med silke foran og ostindisk atlass for puderne, sidstnævnte alene sat til hele 18 rdl. Af skilderier var der 13, heraf borgmesterens eget kontræf, greve Hans Schacks kontræf og endnu ét med den samme, "feltherrens og feltherreindens". Vægdekorationer var også 23 gipsbilleder, heraf ti hvide, seks forgyldte og fem forsovede. På gangen stod et stort sejerværk, dvs. et ur, i salen et lidet spinet. Mellem borgmesterens efterladte tøj var en sort polamitteret

kappe (dvs. en kappe af et særligt slags tøj, måske silke), en sort fløjlskjole med taft under og en sort silke-beklædning. Og må vi savne at kunne betragte hans portræt, fordi det sikkert for længst er gået tabt, så får vi næsten et lille indtryk af ham ved at se, at der mellem hans livklæder var fem parykker.

Om Vilhelm Brochmand selv fortæller måske yderligere den smukt registrerede bogsamling, opført bind efter bind i størrelsesorden, vel opstillingen i reolen, først folioværkerne, så bindene i kvart, i oktav og til sidst i duodez (dvs. 1/12 = 1/6 af folio). Man må dog, selv når der er tale om Ribe, undre sig over bogsamlingens indhold og den baggrund, som den antyder: var 10 af værkerne danske, så var 19 tyske, to franske, seks italienske, et hollandsk, et spansk og 11 latinske. Og emnemæssigt falder de ikke inden for det almindeligste i borgerlige hjem, religiøse bøger, salmebøger, andagtsbøger, bibler. Der var vel ni værker inden for dette område, således Martin Luthers bibel, Sprengbergs postil og Havermanns bønnebog. Men der var syv værker inden for historie, som Arild Huitfeldts kronike, Johann Pomarius' "Summarischer Begriff der Magdeburgische Stadt Chronicken", 1587, og "Historia delle guerre di Ferdinando secondo". Der var fire værker inden for geografi, således "Summarisk rejsebeskrivelse over Frankrig og Tyskland" og "Wunderliche und merckwürdige Reisen Ferdinando Mendez Pinto", Amsterdam 1671. Der var flere juridiske værker, som "Jyske Lov", "Manifest Königlich Mayestät zu Denmark", "Fürstenspiegel" og Clamorus' "Compendium juris". En halv snes værker vidnede om sproglige interesser, som en række bøger af Sorø-profesoren Daniel Matras (1598-1689): "Fransk, tysk, italiensk, dansk nomenclatur", "Grammatica Gallico Italico, Proverbia et sententiae" og "Et lidet dictionarium fransk og dansk" samt bøger som Antoine Oudins "Dictionnaire italien et francais", Paris 1681, og Seth Calvisius' "Thesaurus latini sermonis", Quedlinburg 1666. Selv skønlitteratur var repræsenteret med værker som Arnold Mengersings "Perversa ultimi seculi militia, oder Kriegs-Belæ der Soldaten-Teufel", Leipzig 1687, fire små franske komedier og et bind med "chansons", hvortil måske også kan regnes bøger som "Delle lettere del signor Giovanni Francesco Loredano", 1-2, Venezia 1685, og "Delle lettere amorose di diversi hvomini ilvstri", Venezia 1591.

De egentlige møbler spiller i Vilhelm Brochmands bo en væsentlig større rolle end i det tidligere og sættes til et beløb, der er det dobbelte. Vi finder nu ikke færre end 22 borde, firkantede og runde, et sekskantet og et ottekantet, i eg og i fyr, et enkelt med stenplade, et par med skuffer og åben fod. Af stole var der 36, heraf nogle høje, andre lave, nogle af træ, andre med rødt eller sort læder; der var drejede stole, der var stole med messingsøm, og to var grønne hollandske stole. Af bænke var der ti, heraf tre løjbænke, en åben og tre lukkede bænke med et rum samt to panellerede. Hertil kom dog yderligere tre bænke, der som nagelfaste

anføres under ejendommen, nemlig en lang åben bænk og to lukkede med tre rum i hver.

Af kister var der tolv, malet grønne eller brune eller udskaarne eller "udgravede", i et tilfælde anført som beslægtet, i et par tilfælde med rundt låg. Af skrin var der tolv, brune, røde, sorte, firkantede, aflange eller med rundt låg, nogle beslædede. Hertil kom en del kufferter, heraf en med kalveskind, to med sælskind og én lang, overtrukket med rødt læder og beslædt med messingsøm. Af skabe var der ti, et par var blåmalede, et var rødt og havde fem rum, ét betegnes som flueskab. Endelig var der ni senge, således to skabssenge, to stabelsenge og to kurvesenge. Disse senge var som de forrige møbeltyper spredt på de forskellige rum; man finder senge selv på salen, men dog ikke i dørnset og stuen.

Som så ofte i de rige skifter var der en stald med hester og køer, nemlig to heste, tre hopper, tre føl, fire køer, tre stude og to kalve. Da borgmesterens ejendomme foruden Porsborg blot omfattede et hus i Storegade, en have i Badstuegade og et jordstykke i Peder Dovngade, men ingen stalde, har de mange dyr formentlig haft til huse på ejendommen Porsborg.

Indboet og det øvrige løsrø i Vilhelm Brochmands bo var vel lidt mindre værdifuldt end det i forgængerens Lambert Baggesens (jfr. tabel 3-4); men ejendommen og yderligere en del jordegods, en helgård, to halvgårde og syv gadehuse i Vester Vedsted og Lustrup og en gård i Gesten sogn, i alt ca. 22 tdr. htk., udgjorde højere værdier, og passiverne var ganske små, så hans bo havde i alt et overskud på godt 3.000 rdl. Hertil kom så ganske store uvise fordringer hos staden Lybeck på i alt næsten 4.000 rdl.

Porsborg i 1693

Kun seks år senere, i 1693, får vi igen et billede af boligindretningen i Porsborg, i registreringen af det rige bo efter købmanden *Jes Christensen*. Vi ser her flere sølvkander, en sølvskål, 11 sølvskeer, 14 stenkrus med søvlåg og mængder af genstande i kobber, messing og tin. Der er hele 33 borde, heraf ét med stenplade, og mange læderstole og træstole. Der er kister og skabe og to urværker, heraf det ene i stuen, det andet på gangen. På væggene sås 40 skilderier eller tavler, heraf syv danske kongeportrætter, ét med Kristi nadver og tydeligvis som en arv fra den tidligere beboer, hele tre kontræfer med grev Schack, på de to som feltherre og på det ene af disse også med "feltherreinden".

Som noget ganske særligt i Jes Christensens bo sås en stor bogsamling. Og var det mærkeligt i forgængerens bo at finde adskillige franske, italienske og andre fremmedsprogede bøger, så er det end mærkeligere, at der i Jes Christensens bo fandtes endnu flere sådanne bøger. Endda var kun få af disse nogle, der med enken var gået videre fra forgængerne. Da Jes Christensen var købmand, må man undre sig over at finde ikke færre end ca. 65 bøger. Heraf var igen kun få religiøse,

som Christian 4.s bibel, en tysk bog med kristelige bønner på alle dage i ugen, en fransk bog med vers over de fem Mosebøger og Davids psalter. Af historiske, geografiske og juridiske bøger var der vel ligeledes et begrænset antal, som en bog om kardinal Mazarin, den romerske historieskriver Cornelius Tacitus, "Sommaire de description de la France", "Les delices de la Hollande", samlinger af forordninger og Baltasar Clammerus' juridiske kompendium. Ligeledes var der nogle få bøger om sprog, som "Vollständige italienische Grammatica" og en kort fransk og italiensk grammatik. Derimod var der, i modsætning til tidligere, ganske mange skønlitterære bøger, flest på fransk, således Molières "Le malade imaginaire" eller "Den indbildt syge" og "Les précieuses ridicules" samt andre som "Le parnasse des muses" og "Le tresors de les chansons amoureuses". Som noget nyt ser vi nu også nogle regnebøger, tre lægebøger, dr. Johan Droitzens "Unterricht von Scharboch", "Der vollkommene und wohlerfahne Wundartz" og "Practica der Wundartzney", og endelig et slags leksikon, "Der Pflanz-Garten aller Sprachen, Wissenschaften und Kunsten".

Hertil kommer, at Jes Christensen også ejede bohaver i et hus ved Nørreport. Både hér og i Porsborg havde han sit varelager, med kramvarer, herunder klæde og tekstiler, agrimaner, guldgalloner, guld- og sølvknipinger og bånd osv. i store mængder, samt krydderier, korender, ryslæder, engelske tobakssåser, fingerringe, pasglas, tømmer, korn, fransk vin og moselvin.

Til dette kom så ejendommene, der foruden Porsborg omfattede et hus i hver af gaderne Storegade, Grønnegade og Skovgade, haver eller grunde ved Grønnegade, Badstuegade, Skovgade og Skt. Peders Kirke, to stalde mellem Skt. Nikolajgade og Ålegade (nu Tvedgade), en helgård og en halvgård i Lustrup og en halvgård i Yder Bjerrum i Vester Vedsted sogn.

Baggrunden for det hele var naturligvis Jes Christensens handelsvirksomhed, og man ser da også tilgodehavender hos et stort antal kunder, heraf nogle så langt borte som Ringkøbing, Lemvig, Viborg, Randers, Århus, Vejle og Tønder. I alt var der mere end 350 tilgodehavender, hos gejstlige, borgere og bønder. Til gengæld skyldte Jes Christensen så selv en række købmænd i Hamborg og Amsterdam ligesom også en række indenlandske kreditorer en del større beløb. Alt i alt stod over for aktiver på 7.414 rdl. passiver på 4.718 rdl., således at boets overskud blev på 2.696 rdl.

Endnu meget større skulle overskuddet blive i skiftet efter købmanden *Mads Pedersen Frisch*. Hans skifte er et af dem, hvor boet ikke er registreret, men det er mindre væsentligt, for han har ikke selv boet i ejendommen. I skiftet angives imidlertid tal for hovedposterne i en samlet boopgørelse. Værdien af løsøret anføres som en del lavere end i de to foregående skifter, men der er et kramvarelager sat til 4.000 rdl. og tilgodehavender på 6.000 rdl., således at der over for samlede aktiver på 13.650 rdl. står passiver på 1.650, med et overskud på det betydelige beløb 12.000 rdl.

høje levestandard havde i høj grad været lånte fjer. Enken måtte til sidst konstatere, at det blot var takket være de fire største kreditørers ædelmodighed, at hun ikke med sine børn blev jaget fra hus og hjem. Over for aktiver på 3.787 rdl. stod passiver på 4.700. For at undgå at lide rentedøden besluttede hun snart efter at sælge ud af ejendomme og løsøre, og salget indbragte så meget, at der til deling mellem hende og børnene blev – 103 rdl.

Ejers placering

De bevarede skifter fra Porsborg vidner med al tydelighed om beboerne, og dermed også om husets høje status. Rigdom og placering i organet De 24 mænd eller byens råd gav i den ældre tid en række beboere i købmændsgruppen status. Senere fulgte en række embedsmænd, hvis placering som amtsforvaltere klart fremgår af den kontrakt, som en kommende amtsforvalter og svigersøn i 1756 sluttede med den gamle amtsforvalter: den unge erklærede, at "jeg haver nu længe kendt en og anden af brave mænd i kongens høje embeder, og i værende tid nøjsommelig søgt at

vinde mig deres yndest og patrocinium til min ydermere lykke ved Guds forsyn for mig at fremme befordre til et skikkeligt brød og en honorable station at obtainere, hvilket mit agtende og i såvidt er lykkedes, så jeg haver erhvervet Deres kongelige Majestæts allernådigste løfte og tilsagn ved Hans Højgrevelig Excellence Hr. gehejmeråd og overhofmarskal von Moltkes mig i allerhøjstemeldte Deres Majstæts navn meddelt skriftlig forvisning ved én til mig den 12 næstafvigte fra højbemeldte Hans Højgrevelige Excellence ergangne højræspetive skrivelse om en sådan kongelig station og tjeneste at måtte nyde og runders, når som nogen betjent, være sig justits eller regnskabsfører, sin tjeneste for mig ville oplade og afstå".

Det høje mål nåedes for Laurids Christensen. Han fik overtalt amtsforvalteren i Ribe til at oplade sit embede og fik så endda datteren med. De amtsforvaltere var folk med forbindelser og med prestige som høje embedsmænd og er den gruppe, der i det længste tidsrum kom til at præge Porsborg. Mere tilfældigt, i nyere tider, fulgte så i ejerrækken nogle købmænd, en tømmerhandler og en dyrlæge, før rækken sluttede med et pengeinstitut – og fra 1983 Ribe Turistforening.

Noter

Der henvises ikke til borgerskabsprotokoller, kirkebøger og folketællinger og i almindelighed ikke til skattekisterne (i skattebøger 1545-1773, Ribe Rådstuearkiv, D22 25-36, Landsarkivet for Nørrejylland, Viborg), idet disse kan findes ud fra teksten. Henvisningerne til skoder i tingbøger og (fra 1756) skøde- og pantebøger og til brandtaksationerne findes i tabel 2.

- Om Porsborg, se også Kinch 1884, s. 575-77.
- I 1956 var arealet for matr. nr. 44a sat til 530 m², for nr. 44b til 231 m².
- Kinch 1884, s. 66.
- Ribe rådstuedombøger 1527-1576 og 1580-1599, 1974, s. 127.
- Degn 1981, 1, s. 375.
- Kinch 1884, s. 238-47; Kinch 1880-81, s. 65-66; Ehrencron-Müller 1929, s. 243.
- I skattekisterne 1601-03 anføres i 1. fjerding Bertel Jørgensen Struck på Porsborg, 1604 har Mads Pors betalt af engene, 1605 står ejendommen ede. 1615-18 står på pladsen Søren Pors som inderste, han tog borgerskab i 1617.
- Tingbog 1639 5/11. Pengemesterregnskab 1642 (D 22-317, Landsarkivet for Nørrejylland).
- Dam og Schæffer 1925, s. 220-21.
- Bloch og Smith, 1928-31, s. 93.
- Bloch og Smith, 1928-31, s. 77.
- Bloch og Smith, 1928-31, s. 84.
- Degn 1971, s. 92-93 og 200.
- Porsborgs beboere omkring 1700 er vanskelige at få rede på, da de med skattefrihed kun optræder i de få kopskattekister. I tingbog 1710-17 (B 85A-88), s. 404a-b findes imidlertid en række vidneafgørelser om, hvem der var beboere fra 1670'erne til 1715.
- Fæsteprotokol 1700-17 (GRyt 5-8, Landsarkivet for Nørrejylland), s. 26, 1702 17/8. Kolding dom-, skøde-, og pantebog 1698-1715 (B 74-SP 2), s. 343b og 354b. Bruun 1919, s. 54.
- Bloch og Smith, 1928-31, s. 94. Skifteprotokol 1712-26, s. 236, 1720 18/12.
- Kinch 1880-81, s. 79. Bloch og Smith 1928-31, s. 71.
- Bloch og Smith, 1928-31, s. 87. Daae 1874-76, s. 147. Falster 1919, s. 135.
- Bloch og Smith, 1928-31, s. 79.
- Sammesteds, s. 84-85.

- Sammesteds, s. 322.
- Sammesteds, s. 322.
- I skattekisten 1870 ansat til henholdsvis 1.100, 2.100, 200 og 500 rdl.
- Hansen og Vejstrup 1949, s. 179. Ved skrivelse af 1880 3/7, blev matr. nr. 44 udstykket i a og b. Skøde 8/11 1960.
- Kinch 1884, s. 575-77.
- Tingbog 1641 24/2. I skøde- og pantebog 1748-69 (B 85A-SP 3), s. 226a-b og 383a-384b, 1756 og 1760, læst 1762, anføres Porsborg med tre etager, men dette må være en fejltagelse, eller omfatter også tagetagen.
- Endnu i 1715, 1756 og 1760 hørte der fire engskifter og dermed også fire damskifter (pligt til vedligeholdelse af et stykke af dæmningen) til Porsborg; Tingbog 1715 25/6 og 3/7 (B 85A-88, s. 392a, 393a); 1756 6/7 og 1760 31/7 (B 85A-SP 3, s. 226a-b og 383a-384a).
- Dette haveanlæg, der som omtalt i det følgende blev sløjet i 1812, kan have haft en bredde fra nord til syd på 5 meter, hvis det er rigtigt, når det i tingbog 1571, s. 324, oplyses, at der fra Gertrud Peder Bruuns tagdryp i gården og ud til gaden (dvs. Overdammen/Storegade) ved Hans Vibes ejendom er 31 alen, og denne alen er den jyske på 57,52 cm, idet afstanden fra Porsborgs nordmur til Overdammen er 23 meter.
- Degn 1981, 1, s. 251, idet Porsborg var ansat til 900 sldr.
- Til 1.000 rdl. var sat 6 ejendomme, til 1.100-1.400 rdl. 6, til 1.600-2.200 8.
- Brandtaksation 1867, se tabel 2.
- Om hustypene og erhvervs- og socialtopografien, se Degn 1983, s. 22-23 og 27-32 samt kort 19-28.
- Ved gennemsnitberegningen er ikke taget hensyn til, at to af de takserede ejendomme omfattede henholdsvis et gavlhuis og en gård, og et hus og en bod.
- Henholdsvis ca. 126, 54 og 120 m².
- Nemig 1660, 1687, 1693 og 1794, 1720, 1722 og 1866; og 1792, 1839, 1881 og 1712.
- I skøde 22/6 1809 (B 85A-SP 6, s. 351b-352a) nævnes sovekammeret i nederste etage og salen i 2. etage.
- Om gavlhuse, se Søndergaard m. fl. 1986, s. 37-55.
- Tilsyneladende også med en kakkelovn med tromle og tud til 10 rdl.

Litteratur

- Bloch, V. og Otto Smith 1928-31. Ribe borgere 1660-c. 1860. Fra Ribe Amt 7, 1928-31, s. 64-110 og 302-56.
- Bruun, H. 1919. Danmarks amtsforvaltere 1660-1848, 1919.
- Dam, E. og A. Schæffer 1925. De danske apotekers historie 1, 1925.
- Degn, O. 1971. Livet i Ribe 1500-1700 i samtidiges optegnelser, 1971.
- Degn, O. 1981. Rig og fattig i Ribe. Økonomiske og sociale forhold i Ribesamtundet 1560-1660, 1-2, 1981.
- Degn, O. 1983. Ribe 1500-1950. Scandinavian Atlas of historic Towns, 3) 1983.
- Daee, L. 1874-76. En samtidige antegnelser til Christian Falsters Amonnitatis philologicae. Danske Samlinger, 2. rk, bd. 4, 1874-76, s. 142-53.
- Ehrencron-Müller, H. 1929. Forfatterlexicon omfattende Danmark, Norge

- og Island indtil 1814, 6, 1929.
- Falster, Chr. 1919. Lærdoms lystgård. Oversat af Jørgen Orlin, 1. 1919.
- Hansen, J. Philip og C. Grove Vejstrup (red.) 1949. Den danske Dyrlægeforening 1849-1949. Danske dyrlæger 1779-1947, 1949.
- Kinch, J.F. 1880-81. Familierne "Trellund" og "Baggesen". Jyske Samlinger 8, 1880-81, s. 44-80.
- Kinch, J.F. 1884. Ribe bys historie og beskrivelse, 2, 1884, reprintgave 1985.
- Ribe rådstuedombøger 1527-1576 og 1580-1599. Udg. af Erik Kroman, 1974.
- Søndergaard, S.M., P.K. Madsen, H.H. Engqvist og O. Degn 1986. Grønnegade 12 i Ribe. Et gavlhuis fra 1500-årene og dets historie, 1986.

Tabeller

Tabel 1 Porsborg i brandtaksationer 1761-1867: antal etager (a), fag (b) og vurdering rdl (c)

| | 1. | | | 2. | | | 3. | | | 4. | | | 5. | | | 6. | | | 7. | | | I alt |
|-------------------------------|----|----|-------|----|---|-------|----|---|-------|----|---|-------|----|---|-------|----|----|-------|----|----|-------|--------|
| | a | b | c | a | b | c | a | b | c | a | b | c | a | b | c | a | b | c | a | b | c | |
| Gavlhuis til gaden | 2 | 15 | 900 | 2 | 7 | 350 | 2 | 2 | 120 | 2 | 4 | 240 | 2 | 9 | 270 | 1 | 12 | 240 | 2 | 9 | 180 | 2.300 |
| Tilbygning til 1 | 2 | 15 | 900 | 2 | 7 | 350 | 2 | 2 | 120 | 2 | 4 | 240 | 2 | 9 | 270 | 1 | 12 | 240 | 2 | 9 | 180 | 2.300 |
| Hus | 2 | 15 | 900 | 2 | 7 | 350 | 2 | 2 | 120 | 2 | 4 | 240 | 2 | 9 | 270 | 1 | 12 | 240 | 2 | 9 | 180 | 2.300 |
| Stenbo-gade | 2 | 15 | 900 | 2 | 7 | 350 | 2 | 2 | 120 | 2 | 4 | 240 | 2 | 9 | 270 | 1 | 12 | 240 | 2 | 9 | 180 | 2.300 |
| Hus bin-dings-værk do. | 2 | 15 | 1.500 | 2 | 7 | 350 | 2 | 2 | 120 | 2 | 4 | 320 | 2 | 9 | 360 | 1 | 12 | 300 | 2 | 9 | 360 | 3.310 |
| Hus bin-dings-værk do. Slippe | 2 | 15 | 3.000 | 2 | 7 | 700 | 2 | 2 | 150 | 2 | 4 | 600 | 2 | 9 | 900 | 1 | 12 | 600 | 2 | 9 | 630 | 6.580 |
| Sidehus Peder Dovns | 2 | 15 | 3.840 | 3 | 7 | 900 | 2 | 2 | 240 | 2 | 4 | 770 | 2 | 9 | 1.010 | 1 | 14 | 1.230 | 1 | 11 | 970 | 9.010 |
| Sidehus Peder Dovns Slippe | 2 | 15 | 3.970 | 3 | 7 | 900 | 2 | 2 | 240 | 2 | 4 | 770 | 2 | 9 | 1.000 | 1 | 14 | 1.210 | 1 | 11 | 970 | 9.110 |
| Tværhus i gården | 2 | 15 | 4.500 | 3 | 7 | 1.400 | 3 | 7 | 1.400 | 3 | 7 | 800 | 2 | 9 | 810 | 1 | 14 | 770 | 1 | 11 | 490 | 9.090 |
| Tværhus i gården | 2 | 15 | 4.500 | 3 | 7 | 1.400 | 3 | 7 | 1.400 | 3 | 7 | 800 | 2 | 9 | 810 | 1 | 14 | 700 | 1 | 11 | 490 | 9.020 |
| Tværhus i gården | 2 | 15 | 7.860 | 3 | 7 | 2.220 | 5 | 6 | 600 | 2 | 4 | 2.040 | 2 | 9 | 1.890 | 2 | 14 | 1.680 | 1 | 11 | 1.370 | 17.700 |
| Tværhus i gården | 2 | 15 | 7.800 | 3 | 7 | 2.220 | 5 | 6 | 600 | 2 | 4 | 2.040 | 2 | 9 | 2.340 | 2 | 14 | 2.100 | 2 | 11 | 1.700 | 19.070 |

Anm.: Bygning 4 og 5 er i 1801 betegnet som et sidehus til gaden; bygning 7 er i 1847 betegnet som et baghus mod østen. Til bygningerne 1-7 føjedes, men ikke medtaget her, 1817 et lokum til nordsiden af bygning 6, i 1867 en halvtagsbygning i forbindelse med 1 og 3, på to fag i én etage, i bindingsværk med tavlmur, indrettet til værelse. De enkelte bygningers materiale og de enkelte rumms anvendelse og eventuelle særlige beskrivelse er anført i teksten ovenfor. Tallet af kakkelovne var 1687 og 1693: 5; 1756: 8; 1795: 11; 1801: 6; 1806: 11; 1817 og 1837: 7; 1843 og 1850: 12; og 1867: 9+7. Kilde: Brandtaksationer, se tabel 2.

Tabel 2 Salgs- og vurderingspriser for Porsborg 1641-1986.
Beløb indtil 1870 i rigsdaler, derefter i kr.

| | | |
|------|----------------|--|
| 1641 | 2.000 | Tingbog (B 85A-63, 1641 23/2, s.5a-b) |
| 1651 | uang. | Tingbog (B 85A-70, 1651 1/3, s.18b-19a) |
| 1657 | 1.400 | Hustakst (D 22-298) |
| 1660 | 1.333 | Tingbog (B 85A-76, 1660 10/4, s.165b-166a) |
| 1660 | 1.333 | Skifteregistrering (B 85A-133, 1660 6/4) |
| 1661 | 900 | Hustakst (D 22-298) |
| 1676 | 1.800 | Tingbog (B 85A-83, skøde 13/6 1675, læst 8/2 og 29/2 1676) |
| 1682 | G 133 B 323 | Grundtakst (B 9-1117, s. 9a, med ansættelse af grund (G) og bygninger (B)) |
| 1687 | 1.350 | Skifteprotokol (B 85A-116, 1687 24/11, s.154a-184a) |
| 1693 | 1.250 | Skifteprotokol (B 85A-118, 1693 27/5, s.421-563) |
| 1710 | uang. | Grundtakst (D 22-34, 1710 8/3) |
| 1715 | uang. | Skøde 1715 12/2, tilkendt ved kommissionsdom 1715 16/8, nævnt i følgende) |
| 1717 | 1.000 | Tingbog (B 85A-89, 1717 10/3, læst 16/3, s.5b-6a) |
| 1720 | uang. | Skifteprotokol (B 85A-122, s.236a-238a; i handelen også en have mellem Skibbroen og Grønnegade og et stolestade i Domkirken) |
| 1722 | uang. | Skifteprotokol (B 85A-122, 1722 28/3, s.268b-270b) |
| 1756 | uang. | Tingbog (B 85A-SP 3, købekontrakt 1756 6/7, læst 21/12, s.225, 226, 227) |
| 1760 | uang. | Tingbog (B 85A-SP 3, 1760 31/7, s.383a-384a, samfrændeskifte, læst 1762 15/6, Porsborg med 13 fag hus på Skibbroen sat til 4.500 rdl.) |
| 1761 | 2.300 | Brandtaksation (D 22-143, ejendom nr. 7) |
| 1771 | 2.300 | Brandtaksation (D 22-144, ejendom nr. 44) |
| 1781 | 2.300 | Brandtaksation (D 22-145, ejendom nr. 44) |
| 1791 | 2.300 | Brandtaksation (D 22-146, nr. 43) |
| 1792 | uang. | Skifteprotokol (B 85A-126, 1792 15/3, s.647a-648a) |
| 1792 | 2.400 | Skøde- og pantebog (B 85A-SP 5, s.41a-42a, auktionsskøde 1793 20/6, efter auktion 1792 6/8) |
| 1792 | 3.310 | Brandtaksation (D 22-147, nr. 43) |
| 1794 | 2.000 | Skifteprotokol (B 85A-127, 1794 22-24/7 og 13/12, 1795 5/10, s.91b-102a, 129b-131a, 188a-190a) |
| 1801 | 3.310 | Brandtaksation (D 22-148, nr.8) |
| 1806 | 2.800 | Skøde- og pantebog (B 85A-SP 6, 1806 30/10, læst 1808 6/9, s.314a-b) |
| 1809 | 4.200 | Skøde- og pantebog (B 85A-SP 6, 1809 22/6, læst 29/8 s.351b-352a) |
| 1810 | 6.580 | Brandtaksation (D 22-149, nr. 18) |
| 1817 | 9.010 | Brandtaksation (D 22-150, nr. 23) |
| 1827 | 9.110 | Brandtaksation (D 22-151, nr. 21) |
| 1837 | 9.090 | Brandtaksation (D 22-152, nr. 3) |
| 1839 | uang. | Skifteprotokol (B 85E-92, s.506, 509, 511, 518, 522, 555) |

| | | |
|----------------|-----------|--|
| 1840 | 9.600 | Købekontrakt (af 1840 4/9, nævnt i fogedforretning 1843 6/2, se nedenfor) |
| 1842 | | Skøde- og pantebog (B 85E-SP 4, s.322a-b, 1842 18/10) |
| 1843 | | Skøde- og pantebog (B 85E-SP 4, s.406b-407a, 1843 6/2, fogedforretning) |
| 1847 | 9.020 | Brandtaksation (D 22-153, matr.nr. 46) |
| 1848 | 6.666 | Skøde- og pantebog (B 86-SP 2, 1848 21/4, s.178b) |
| 1850 | 8.500 | Skøde- og pantebog (B 86-SP 2, 1850 27/12, s.312b) |
| 1857 | 17.700 | Brandtaksation (D 22-154, nr. 5) |
| 1866 | uang. | Skifteprotokol (B 86-36, 1866 14/3, s.218, 237) |
| 1867 | uang. | Skøde- og pantebog (B 86-SP 5, 1867 6/5, læst 7/5, s.446) |
| 1867 | 19.070 | Brandtaksation (matr. nr. 43, Ribe Branddirektør, Landsarkivet for Nørrejylland) |
| 1881 | uang. | Skøde- og pantebog (B 86-SP 9, 1881 19/12, læst 20/12, s.227b-228a) |
| 1883 | 19.560 | Skøde- og pantebog (B 86-SP 9, 1883 24/4, s.518b-519a) |
| 1916 | 29.000 | Skøde- og pantebog (B 86-SP 17, 1916 9/10, læst 10/10, s.700) |
| Ejendomsværdi: | | Grundværdi: |
| 1956 | 124.000 | 44a 32.800 11. almindelige ejendomsvurdering |
| | 106.000 | 44b 16.700 |
| 1960 | 198.000 | 44a 42.800 12. almindelige ejendomsvurdering |
| | 112.000 | 44b 22.200 |
| 1965 | 386.000 | 44a 105.800 13. almindelige ejendomsvurdering |
| | 210.000 | 44b 52.800 |
| 1977 | 1.195.000 | 44a 143.100 16. almindelige ejendomsvurdering |
| | 640.000 | 44b 62.400 |
| 1981 | 910.000 | 44a 139.000 17. almindelige ejendomsvurdering |
| | 500.000 | 44b 60.600 |
| 1986 | 1.750.000 | 44a 291.500 18. almindelige ejendomsvurdering |
| | 830.000 | 44b 127.100 |

Anm.: Beløbet 1850 er i bankomark. Vurderingen 1977 er prioriteret, 1981 og 1986 kontant. Tabellen giver tillige henvisninger til de kilder, hvor Porsborg omtales eller beskrives, alle i Landsarkivet for Nørrejylland, Viborg.

Tabel 3 Hovedtal i rdl. i skifteregistreringer efter beboere i Porsborg

| År | 1660 | 1687 | 1693 | 1720 | 1794 | 1837 |
|------------------------|-------|--------|-------|----------|-------|---------|
| Løsofre | 868 | 778 | 1.047 | 900 | 1.035 | uang. |
| Rede penge | 50 | 0 | 26 | 500 | 0 | 529 |
| Varelager | 50 | 34 | 930 | 4.000 | 0 | 0 |
| Huse og ejendomme | 2.457 | 3.686 | 2.291 | 2.250 | 2.746 | 16.250 |
| Visse tilgodehavender | 662 | 264 | 1.300 | 6.000 | 17 | uang. |
| Uvisse tilgodehavender | 400 | 6.294 | 1.820 | i foreg. | - | - |
| Aktiver i alt | 4.487 | 11.056 | 7.414 | 13.650 | 3.798 | <16.779 |
| Passiver | 2.891 | 496 | 4.718 | 1.650 | 4.700 | uang. |
| Overskud | 1.596 | 10.560 | 2.696 | 12.000 | +902 | - |

Anm.: Løsofret er specificeret i tabel 4.

Varelageret omfattede: 1660 mjød 40, tømmer 10 rdl.; 1687 træ, tømmer 26, korn 8 rdl.; 1693 kramvarer 685, vin 70, salt 37, tobakspiber 7, vinglas 3, hug- og hulslebne klinger 18, korn 90 og træ, tømmer 20 rdl.

Af tallet for huse og ejendomme udgjorde 1687 jordegodset 1.970 rdl., 1720 jordegodset 1.200 rdl., skibsparter 150 rdl.; i tallet for 1794 indgår 138 rdl., som kakkelovne og vindovne er ansat til særskilt mellem det øvrige bohav, mens disse i de ældre skifter uspecificeret indgår i ejendomsansættelserne. Tallene stemmer ikke i alle tilfælde overens med skifteregistreringernes, hvor der forekommer sammentællingsfejl.

Kilde: Skifteregistreringer, se tabel 2.

Tabel 4 Løsofret i skifteregistreringer efter beboere i Porsborg, i rdl.

| År | 1660 | 1687 | 1693 | 1794 |
|--------------------------------|--------------|--------------|--------------|--------------|
| <u>Guld og sølv</u> | <u>101,5</u> | <u>96,9</u> | <u>109,6</u> | <u>68,0</u> |
| Guld | 19,5 | 0 | 0 | 0 |
| Sølv | 82,0 | 96,9 | 109,6 | 68,0 |
| <u>Møbler</u> | <u>59,4</u> | <u>114,3</u> | <u>160,6</u> | <u>213,3</u> |
| Borde | 9,9 | 18,3 | 36,3 | 15,0 |
| Bænke | 0,7 | 5,1 | 3,5 | 0 |
| Stole | 1,3 | 8,5 | 7,5 | 38,6 |
| Skabe | 6,0 | 10,5 | 18,6 | 13,6 |
| Kister | 17,0 | 30,0 | 26,8 | 32,2 |
| Chatoller | 0 | 0 | 0 | 44,0 |
| Skrin og dåser (1794 2,8 rdl.) | 9,3 | 6,1 | 7,4 | 6,0 |
| Senge | 9,3 | 7,8 | 18,6 | 20,0 |
| Spejle | 2,4 | 6,4 | 6,1 | 29,2 |
| Skilderier, kontrafejer m.m. | 3,5 | 16,6 | 19,1 | 4,5 |

| | | | | |
|---|--------------|--------------|--------------|--------------|
| Ure, barometre (1794 0,8 rdl.) | 0 | 3,0 | 16,7 | 8,8 |
| Øvrige møbler | 0 | 2,0 | 0 | 1,4 |
| <u>Bøger</u> | <u>5,6</u> | <u>6,7</u> | <u>7,1</u> | <u>16,8</u> |
| <u>Bord- og køkkentøj m.m.</u> | <u>200,7</u> | <u>69,8</u> | <u>103,1</u> | <u>29,0</u> |
| Kobbergenstande | 159,7 | 37,7 | 53,6 | 25,4 |
| Messinggenstande | 33,0 | 25,5 | 39,0 | 1,9 |
| Jerngryder, blikkøj, jernfang | 8,0 | 6,6 | 10,5 | 1,7 |
| <u>Bordservice, tin, porcelæn, glas</u> | <u>85,5</u> | <u>31,9</u> | <u>56,3</u> | <u>71,3</u> |
| Tingenstande | 85,3 | 28,5 | 53,6 | 23,2 |
| Fade af porcelæn og sten | 0 | 1,3 | 1,8 | 0,2 |
| Tallerkener af porcelæn | 0 | 0 | 0 | 2,2 |
| Kopper, krus af porcelæn og sten | 0 | 1,9 | 0,6 | 3,5 |
| Stel porcelæn | 0 | 0 | 0 | 12,6 |
| Glas, karafler (1794 0,5 rdl.) | 0,2 | 0,2 | 0,3 | 3,1 |
| Flasker | 0 | 0 | 0 | 4,3 |
| Knive og gafler | 0 | 0 | 0 | 9,5 |
| Kaffekande | 0 | 0 | 0 | 6,7 |
| Tepotter | 0 | 0 | 0 | 6,0 |
| <u>Sengeklæder, bænkedynner m.m.</u> | <u>303,6</u> | <u>308,0</u> | <u>256,8</u> | <u>412,5</u> |
| Sengeklæder, -tæpper, omhæng | 83,0 | 121,0 | 150,9 | 154,6 |
| Lagner | 56,3 | 43,5 | 11,7 | 24,3 |
| Pudevår | 14,5 | 10,0 | 3,6 | 2,2 |
| Bænkedynner og hynder | 33,0 | 16,8 | 7,5 | 1,5 |
| Bordtæpper | 5,3 | 9,6 | 0 | 0 |
| Duge | 38,7 | 31,0 | 12,1 | 32,5 |
| Gardiner | 0 | (a) | 0 | 10,1 |
| Håndklæder, servietter | 12,0 | 10,2 | 5,5 | 15,8 |
| Klæder | 44,2 | 55,2 | 60,2 | 111,8 |
| Lærred, bolster, hjemmegjort tøj | 16,6 | 0 | 0 | 59,7 |
| Hør, blå (1693 0,5 rdl) | 0 | 10,7 | 5,3 | 0 |
| <u>Heste, køer, vogne, høl m.m.</u> | <u>61,0</u> | <u>82,0</u> | <u>309,1</u> | <u>89,5</u> |
| Heste | 26,7 | 24,0 | 60,0 | 20,0 |
| Køer, kalve | 18,0 | 24,3 | 25,0 | 25,0 |
| Får, væddere, bier (bistokke) | 0 | 0 | 5,1 | 0 |
| Høl | 0 | 0 | 106,7 | 0 |
| Vogne, sadler, redskaber | 16,3 | 25,7 | 23,7 | 44,5 |
| <u>Øvrigt</u> | <u>51,0</u> | <u>68,7</u> | <u>44,5</u> | <u>272,8</u> |
| Bryggersudstyr (+ kobberting) | 9,9 | 0 | 1,6 | 4,8 |
| Humle | 0 | 0 | 8,0 | 0 |
| Kufferter | 0 | 11,0 | 1,3 | 2,4 |
| Våben | 6,0 | 15,3 | 21,4 | 6,8 |
| Øvrigt | 35,1 | 42,4 | 12,2 | 120,8 |

I alt 868,3 778,3 1.047,1 1.035,2

Anm.: (a) Tre stokke med gardiner, vistnok til senge, er takseret sammen med andet.

Metalfund fra vikingetidsgårdene ved Gl. Hviding og Vilslev

Af Stig Jensen

Indledning

Den antikvariske Samling har siden 1982 hvert år overfløjet Ribeegnen med henblik på at finde og registrere fortidens bebyggelsesspor fra luften. På den måde er påvist en række nye bopladser fra jernalder, vikingetid og middelalder, ligesom der er foretaget fotooptagelser af velkendte lokaliteter. På to af de nye pladser, Gl.Hviding og Vilslev henholdsvis sydvest og nordvest for Ribe, er der foretaget arkæologiske undersøgelser (fig. 1). I det følgende skal vi se nærmere på nogle af metalfundene fra disse to bebyggelser (1).

Gårde og handelsplads ved Gl.Hviding

I 1985 påvistes et Trelleborghus i en kornmark vest for Hviding kirke (fig. 2), og i perioden 1986 til 1988 foretog Samlingen hvert år en større udgravning på stedet. I alt er undersøgt ca. 20.000 m² (2).

Allerede ved udgravningens start blev det besluttet at ændre udgravningsmetoden i forhold til den gængse ved sådanne fladeudgravninger. Først blev området grundigt gennem søgt ved hjælp af en metaldetektor, hvorved der fremkom en del metaloldsager. I stedet for herefter at lade maskinen fjerne hele pløjelaget på én



Fig. 1. Ribeområdet med Gl. Hviding og Vilslev markeret. Tegning: Børge H. Nielsen.



Fig. 2. Flyfoto af Trelleborghuset ved Gl. Hviding. Foto: Stig Jensen.

gang, blev dette bortgravet i ca. 10 cm tykke lag i tre omgange. Efter hver afgravning blev området på ny gennem søgt med metaldetektor. Besværlighederne ved denne fremgangsmåde viste sig at være umagen værd, idet disse yderligere afsøgninger af udgravningsfladen gav mange flere sikkert placerede metalfund.

De fleste detektorfund blev gjort spredt over hele undersøgelsesområdet, men i enkelte tilfælde forekom koncentrationer. I pløjelaget henover og på begge sider af ovennævnte Trelleborghus blev fundet en sådan koncentration af blygenstande (fig. 6). Disse er tolket som efterladenskaber fra en blystøbers værksted, der må have været placeret i Trelleborghuset mellem stalden og opholdsrummet (3). Ved senere tiders markarbejde er værkstedsgulvet pløjet op, og genstandene herfra ført med ploven. De er ikke transporteret ret langt og optræder derfor som en koncentration af oldsager og ikke som tilfældigt spredte genstande.

En mindre del af bronzegenstandene fra Gl.Hviding stammer fra *jernalderen* (fig. 3). For ældre romersk jernalders vedkommende drejer det sig om et brudstykke af en fibula fra 2. århundrede (fig. 3: x562). Fra samme periode er udgravet rester af fire langhuse, et kulturlag, bopladsguber og syv urnegrave. I forbindelse med disse anlæg fremkom et stort keramikmateriale, og det kan derfor undre, at kun en enkelt metalgenstand kan henføres til denne periode. Det kan bedst forklares ved, at cirkulationen – og dermed tabet – af sådanne genstande har været begrænset.

Ældre germansk jernalder er langt bedre repræsenteret blandt detektorfundene på trods af, at der ikke er påvist anlæg, som med sikkerhed kan henføres til dette

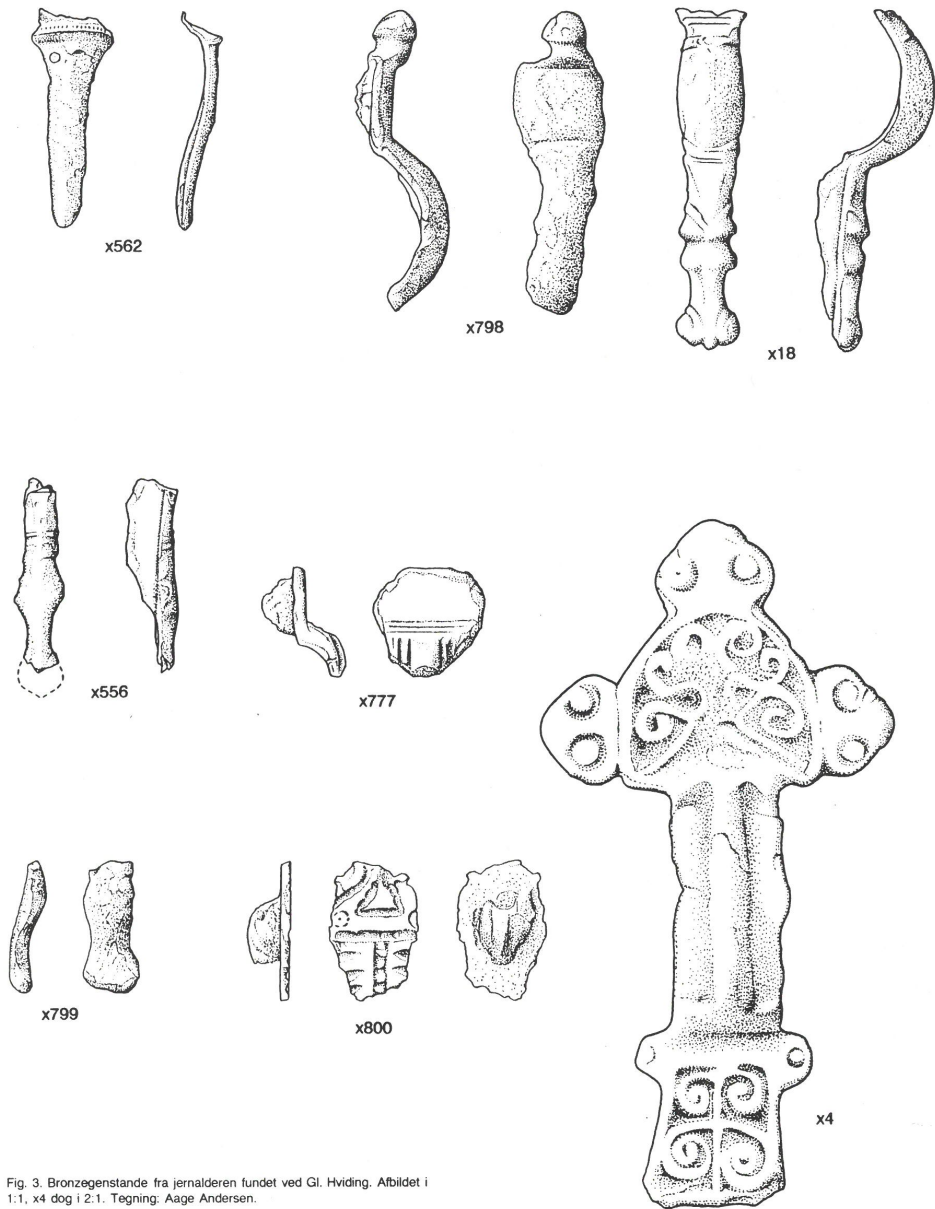


Fig. 3. Bronzegenstande fra jernalderen fundet ved Gl. Hviding. Afbildet i 1:1, x4 dog i 2:1. Tegning: Aage Andersen.

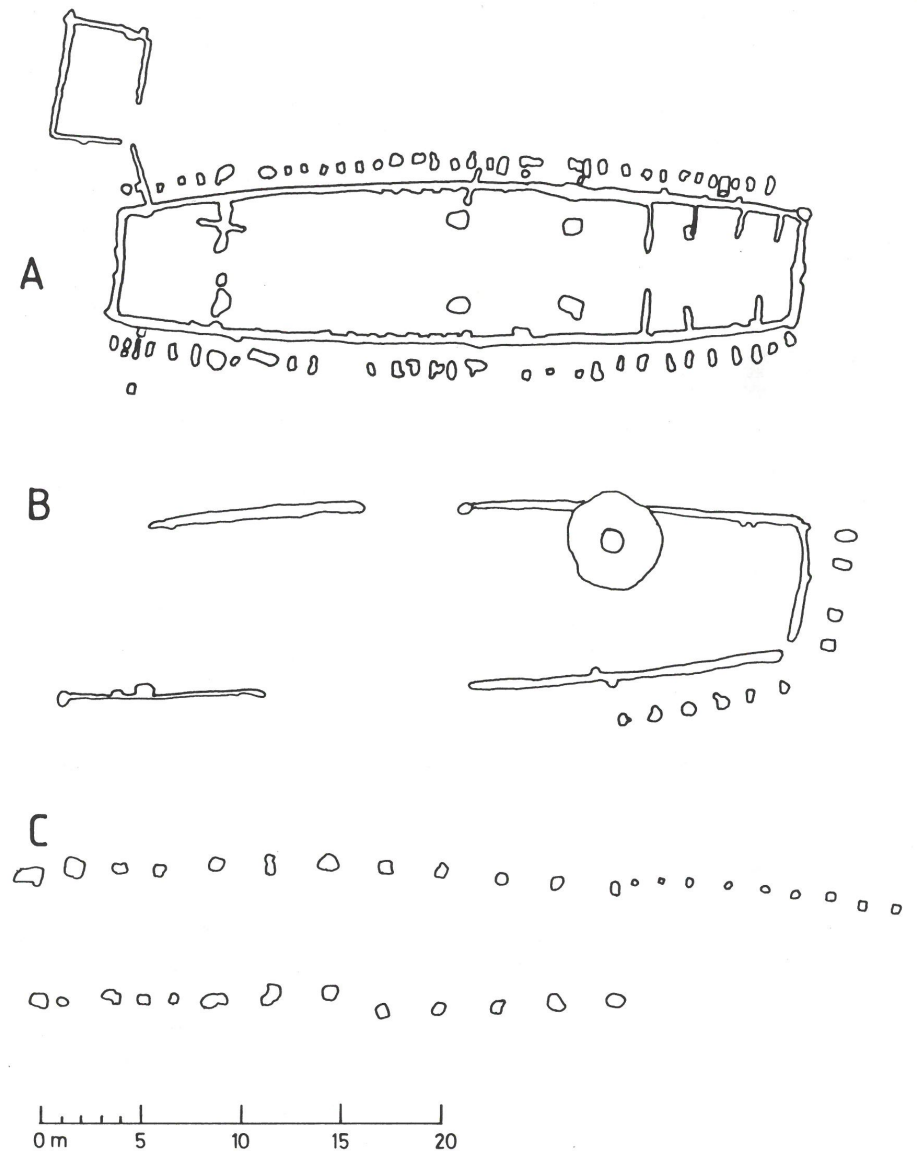


Fig. 4. Gl. Hviding. Storgårdens skiftende hovedbygninger fra ca. 1000 til ca. 1100. Tegning: Børge H. Nielsen.

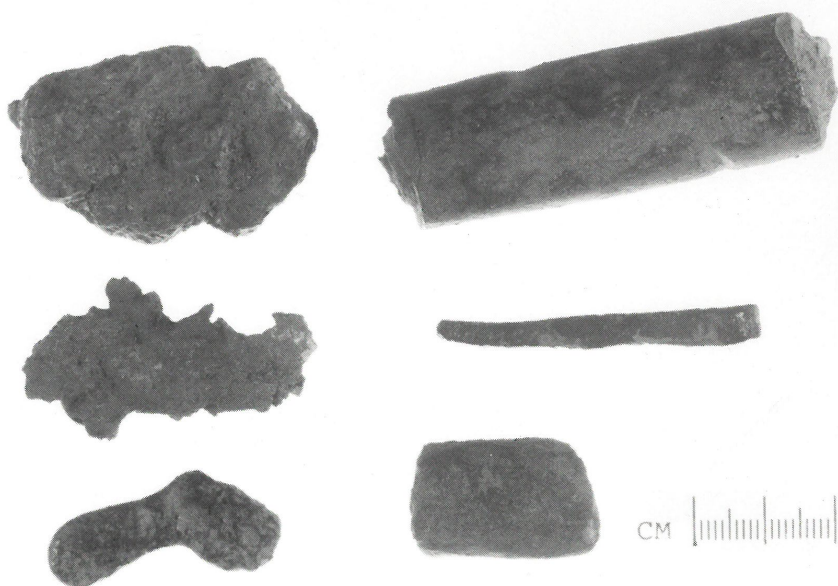


Fig. 5. Bronzeclumper og -barrer fra metalstøberens aktiviteter ved Gl. Hviding. Foto: Rita Fredsgaard Nielsen.

tidsrum. Det er derfor muligt, at metalgenstandene stammer fra sønderpløjede grave. Bl.a. er opsamlet dele af fem korsformede fibler (fig. 3:x18, x556, x777, x798 og x799). Mest bemærkelsesværdig er dog en hel bronzefibel (fig. 3:x4). Stykket har en halvcirkulær hovedplade med tre knopformede udvidelser. Fiblen er med sine angelsaksiske træk usædvanlig, og kan på grund af formen og den dybe spiralornamentik på hovedpladen og foden placeres i 5. århundrede. Endelig skal nævnes et fragment af hovedpladen til en bronzefibelfibel (fig. 3:x800). Stykket, der er stempeldekorert, skal dog eventuelt henføres til en sen del af yngre romersk jernalder (4).

Hovedparten af metalfundene stammer fra *vikingetiden og den tidlige middelalder*. Dette stemmer overens med, at langt de fleste af de udgravede anlæg tilhører disse perioder. På baggrund af den arkæologiske undersøgelse, der som nævnt har afdækket et areal på ca. 20.000 m², er der påvist bebyggelseskontinuitet fra 8. til 12. århundrede. Det drejer sig om en stor gård, der er flyttet lidt rundt på stedet – dvs. på en landtunge helt ude ved marskkanten.

Den ældste del af gårdens historie er dårligt belyst. Vi kender blot nogle hustomter, et par hegn og enkelte brønde. Sidstnævnte indeholdt dog en del vigtige trægenstande (5).

Omkring år 1000 træder gården imidlertid tydeligere frem i lyset. Hovedbygningen udgøres nu af det tidligere omtalte Trelleborghus (fig. 4:A). Det har været ca. 35 m langt, 8 m bredt midt på og 5,5 m ved gavlene. Fra husets nordvesthjørne udgik et kort hegn, som førte hen til et firkantet anlæg, et udhus eller måske en dyrefold.

I slutningen af 1000-årene finder vi gårdens hovedbygning ca. 100 m længere mod sydvest – kun ganske få meter fra marskkanten. Den er nu næsten 40 m lang og har midt på været 10,5 m bred (fig. 4:B). Til dette imponerende hovedhus har hørt en række økonomi-bygninger, og hele gårdsanlægget har været omgivet af et kraftigt hegn, der har indkredset et areal på ca. 15.000 m². Omkring 1100 erstattes hovedbygningen af et nyt – lidt mindre – hus (fig. 4:C). Fra samme tid er foreløbig udgravet tre til fire økonomi-bygninger.

Fra den efterfølgende periode er undersøgt enkelte hustomter, men disse ligger spredt og giver ikke noget klart billede af gårdens udseende. Omkring 1200 synes bebyggelsen i området at ophøre, og samtidige, vandomrodede aflejringer kunne tyde på, at gården er opgivet på grund af én eller flere stormfloder (6). En del af de højmiddelalderlige detektorfundne metalgenstande er dog yngre. Det kan imidlertid ikke afgøres, om de skal forklares ved en fortsat bebyggelse



Fig. 6. Blyklumper og -barrer fra metalstøberens aktiviteter ved Gl. Hviding. Foto: Rita Fredsgaard Nielsen.

på stedet, eller om de f.eks. er bragt til området ved gødskning, hvor en nærliggende gårds mødding er spredt ud på markerne.

Metalfundene kan deles i forskellige grupper. Interessant er en stor mængde bronze- og blygenstande, der vidner om *metalforarbejdning* på stedet (fig. 5 og 6). Det drejer sig især om smelteklumper, der forekommer i et stort antal, og som nævnt ovenfor, kunne en koncentration henføres til en blystøbers værksted i Trelleborghuset. Disse stykker er de eneste fra denne gruppe, der kan dateres, men det er sandsynligt, at hovedparten af dette affald stammer fra vikingetiden eller middelalderen, der dominerer på pladsen i øvrigt. Fund af bronze- og blybarrer viser ligeledes metalhåndværkets tilstedeværelse. Derimod er der hverken gjort fund af støbeforme eller digler, så vores viden om metalhåndværkets karakter er begrænset.

Blygenstande udgør en stor del af metalfundene fra Gl. Hviding (fig. 7 og 8). Gruppen er uensartet, og mange af stykkerne er vanskelige at tolke. Der kan dog ikke herske tvivl om, at det tabletformede stykke (fig. 7:x579) er et vægtlod, da det tilhører en velkendt type. Det samme gælder det lille firkantede lod med affasede hjørner (fig. 7:x802). En lignende funktion må en del af de øvrige genstande på fig. 7 have haft.

Blandt stykkerne findes nogle med et hul i midten. De optræder både i en konisk og skiveformet udformning,

der leder tanken hen på de velkendte tenvægte af ler. Om disse blygenstande har haft samme funktion kan ikke afgøres, men det kan nævnes, at helt tilsvarende stykker fra Dorestad er beskrevet som vægtlodder (7). I ét tilfælde (x563) er hullet udfyldt med en kerne af jern, og dette stykke er det mest nærliggende at tolke som et vægtlod.

Desværre er alle blygenstandene stærkt korroderede, og deres oprindelige vægt kan således ikke beregnes. Det kan derfor ikke afgøres, om der i sin tid har været et fast system bag deres indbyrdes vægt, hvilket ville have været afgørende for deres tolkning.

En enkelt af blygenstandene adskiller sig fra de øvrige ved at veje mere end resten gør tilsammen (fig. 8). Den er skiveformet, har en diameter på 6,1 cm, en tykkelse på 1,8 cm og en vægt på 382 g. På den ene side – åbenbart bagsiden – ses rester af en indstøbt jernråd, og under denne findes en lille figur, der mest af alt minder om et bomærke. Den modsatte side er ornamentet med en indridset cirkel, mens de øvrige ridser ikke virker tilsigtede. Det er nærliggende at tolke denne tunge blygenstand som et vægtlod. I såfald kan den lille figur på bagsiden enten opfattes som en vægtangivelse eller som ejerens bomærke.

I alt er fundet tre *sølvbarrer* på markerne ved Gl. Hviding (fig. 9). De er fremkommet ved forskellige lejligheder, men alle i det samme område lidt nordost

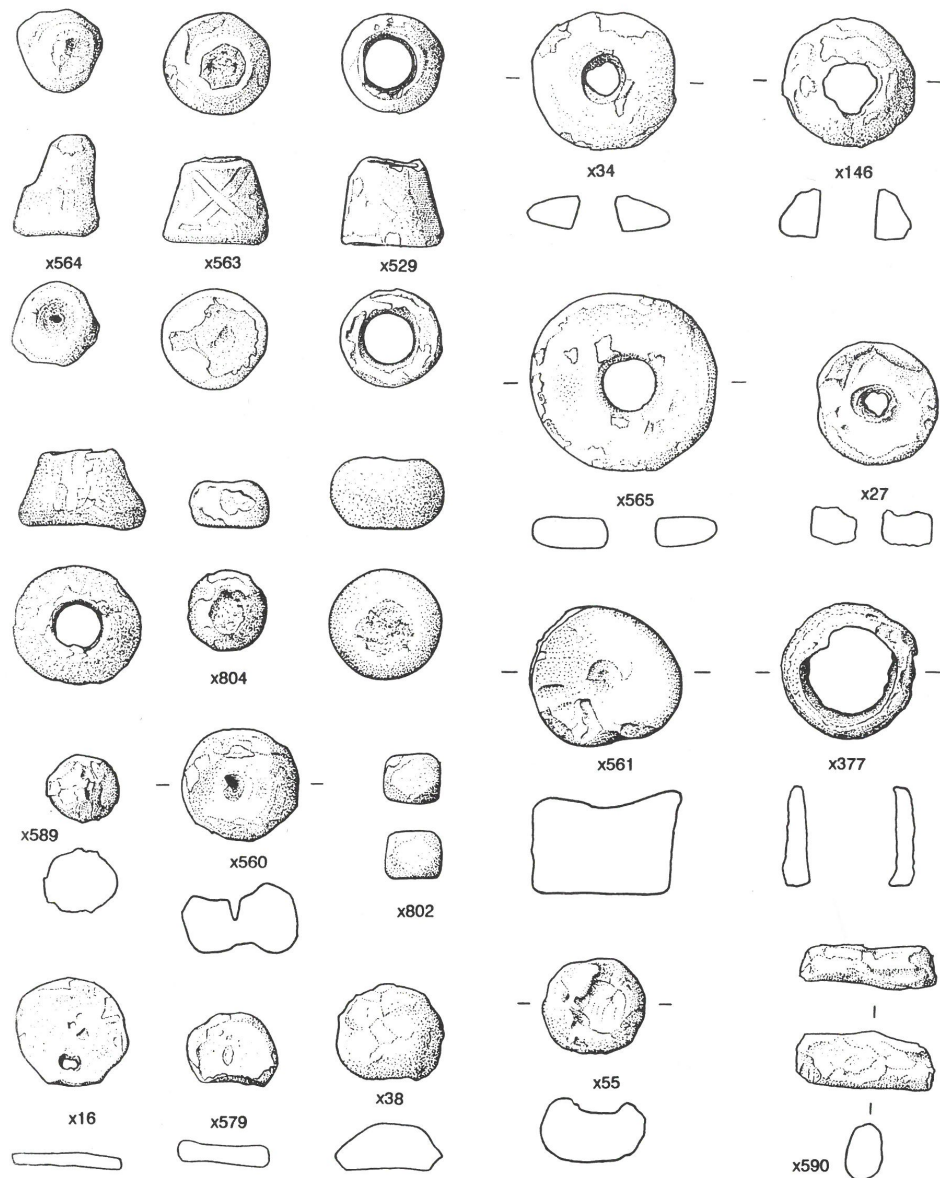


Fig. 7. Forskellige blygenstande fra Gl. Hviding, 1:1. Tegning: Aage Andersen.

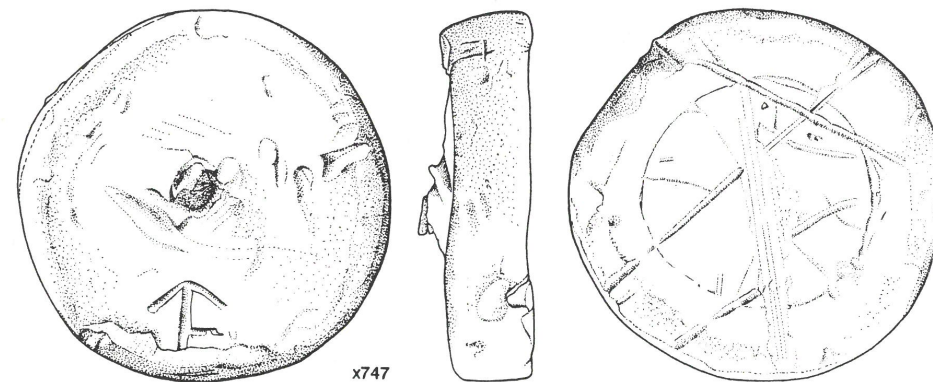


Fig. 8. Vægtlod af bly fra Gl. Hviding, 1:1. Tegning: Aage Andersen.

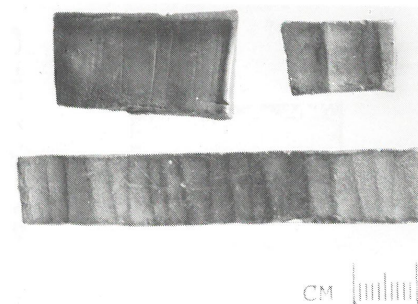


Fig. 9. Sølvbarrer fra Gl. Hviding, øverst fra venstre: x567, x383 og x382. Foto: Rita Fredsgaard Nielsen.

for Trelleborghuset. Typen er velkendt fra vikingetidens skattefund, men nogen nærmere datering er ikke mulig.

Vender vi nu blikket mod *bronzegegenstandene* falder en gruppe af små brocher først i øjnene (fig. 10 og 11). De fleste af disse har oprindeligt haft emaljeindlægninger, og på flere ses stadig rester af dette. Ellers må det fremhæves, at gruppen er utrolig uhomogen – således er ingen af stykkerne helt ens. Smykkerne savner dog ikke paralleller, og på fig. 12 ses en række sådanne fra Holland og Tyskland (8).

Brochen x6 (fig. 10 og 11) har sin hovedudbredelse i Østrig og Nordvestjugoslavien, men forekommer ligeledes spredt i Syd- og Vesttyskland (jf. fig. 12:1) (9). Typen er ikke tidligere fundet i Skandinavien.

Den rektangulære broche (fig. 10 og 11:x13) tilhører en type, der primært forekommer i Holland og det vestlige Tyskland (10). Den er dog tidligere fundet i Skandinavien, bl.a. i Birka (11). Stykket fra Gl. Hviding



Fig. 10. Tre af emaljespænderne fra Gl. Hviding, fra venstre: x6, x13 og x32. x6 har en diameter på 2,5 cm. Foto: Lennart Larsen, Nationalmuseet.

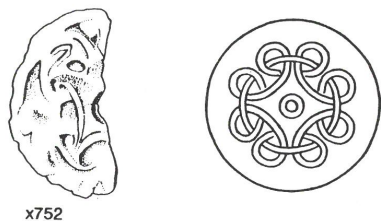
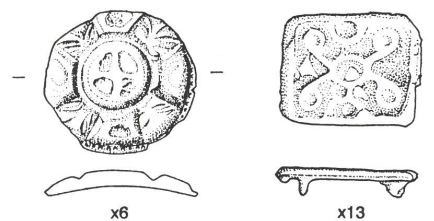
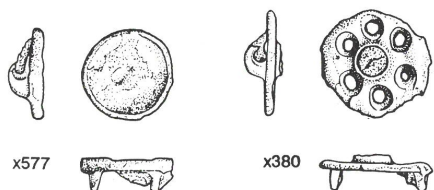
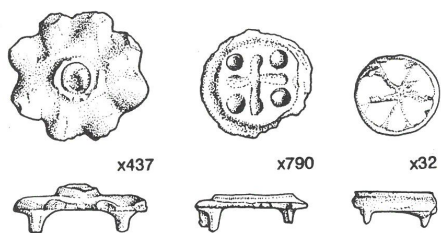


Fig. 11. Et udvalg af brocherne fra Gl. Hviding, 1:1. Tegning: Aage Andersen.

er på det nærmeste identisk med et eksemplar fra Dötlingen i det nordvestlige Tyskland (jf. fig. 12:2).

Blandt løsfundene fra Schouwen ved Rhinens munding optræder et stort antal cirkulære, skiveformede brocher, hvoraf et lille udvalg ses fig. 12:3-5. Fra Gl. Hviding kendes helt tilsvarende stykker (fig. 11:x380, x437 og x790). Det er næppe tilfældigt, at så mange af detektorfundene fra Gl. Hviding har deres nærmeste paralleller i Nordvesttyskland og Holland, og det må vidne om tætte kontakter til dette område. Ved de senere års øgede brug af metaldetektorer er der imidlertid fremkommet et usædvanligt stort antal metalgenstande fra hele landet, og før der er skabt overblik over dette materiale, kan det ikke afgøres, om fundene fra Gl. Hviding er nærmere tilknyttet Nordvesteuropa end fundene fra det øvrige Danmark.

De omtalte brocher stammer hovedsagelig fra 900- og 1000-årene. Smykket fig. 11:x380 har imidlertid en nær parallel fra en pottemagerovn ved Helligum i Himmerland, hvis produktionstid kan dateres til omkring 1200 (12).

Det halve spænde fig. 11:x752 er nordisk. Typen forekommer især i svenske og danske skattefund og placeres i tidsrummet 950 til 1050 (13).

Materialet fra Gl. Hviding indeholder ligeledes to remenedupper af bronze (fig. 13). Det ornamenterede eksemplar, der har rester af guldindlægning, kan dateres til vikingetiden.

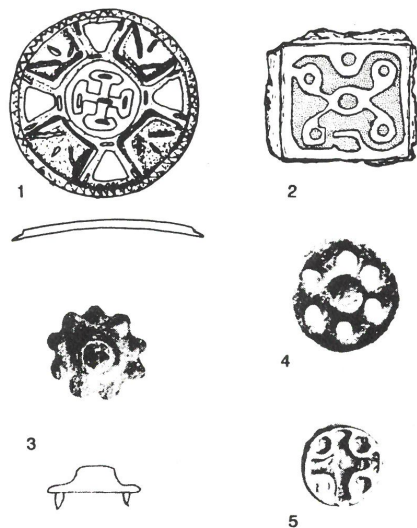


Fig. 12. Brocher fra Holland og det vestlige Tyskland. Efter T. Capelle 1978 og J. Giesler 1980.

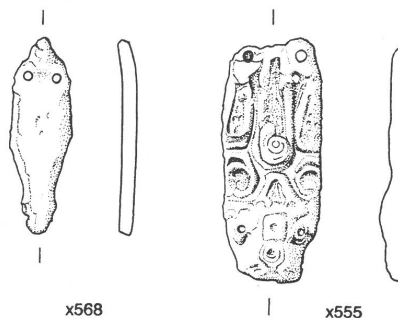


Fig. 13. Remenedupper fra Gl. Hviding, 1:1. Tegning: Aage Andersen.

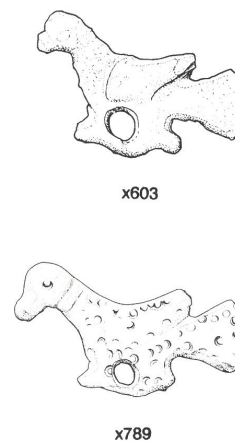


Fig. 14. Fugleformede brocher fra Gl. Hviding, 1:1. Tegning: Aage Andersen.

De tre fugleformede brocher udgør en bemærkelsesværdig gruppe (fig. 14). Typen optræder af og til i de senere års detektorfund, bl.a. ved Gudme på Fyn (14). Gruppen er temmelig ensartet, og alt efter temperament kan smykkerne opfattes som duer eller rovfugle. Enkelte har dog så veludviklede kløer, at der her må være tale om rovfugle. Af stykkerne fra Gl. Hviding er x789 dekoreret med stempelornamentik, mens x801 har en knopformet udvidelse på brystet. På grund af veldokumenterede fundomstændigheder i Lund kan de fugleformede brocher placeres i 1000-årene (15).

De tre bronzegenstande på fig. 15 er alle fundet i et område umiddelbart nord for Trelleborghuset. Den lille nøgle (x47) er fra vikingetiden, hvor den knyttes til periodens skrin - f.eks. i gravene på Fyrkat (16).



Fig. 15. Forskellige bronzegenstande fra Gl. Hviding, fra venstre: x47, x52 og x566. Foto: Rita Fredsgaard Nielsen.

Stykket til højre på fig. 15 (x566) stammer ligeledes fra et skrin, idet det drejer sig om et overfald - dvs. det hængsælle, der forbinder låget med skrinets låsetøj. Den midterste genstand (x52) kan ikke bestemmes, men de to solide stifter på bagsiden antyder, at det må dreje sig om et beslag - måske ligeledes fra et skrin. Stykket er fundet i toppen af en brønd, der er tilkasted i tidlig middelalder.

På fig. 16 ses nogle forskellige bronzegenstande. Længst mod venstre drejer det sig om en lysepibe fra middelalderen (x591). Lyseholderen er velbevaret, og herunder ses rester af skaffet. Tilsvarende lysepiber er

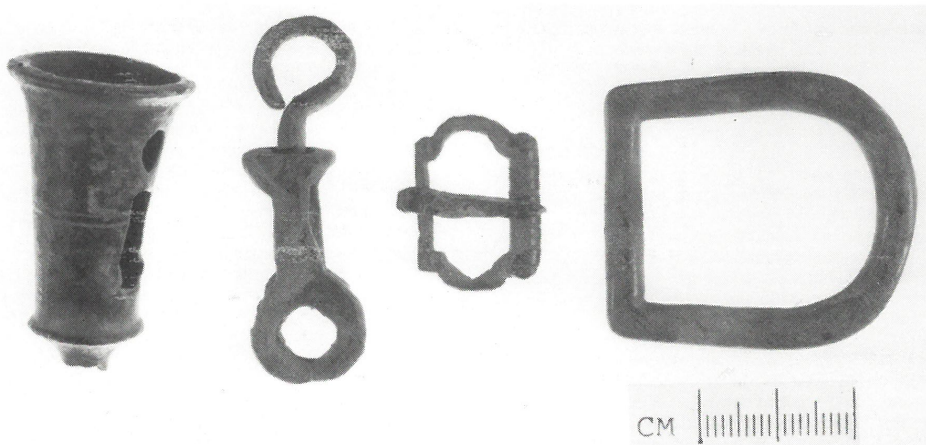


Fig. 16. Bronzegenstande fra Gl. Hviding, fra venstre: x591, x569, x588 og x581. Foto: Rita Fredsgaard Nielsen.

bl.a. fundet i Bergen og Lund (17). Til højre herfor ses en svirvel (x569). Stykket kan ikke dateres nærmere, men det har stor lighed med svirvle fra det gravlagte hundekoppel i Ladbykibet, der stammer fra vikingetiden (18). På fig. 16 ses endvidere to bæltespænder (x588 og x581). Det lille spænde kan placeres i middelalderen eller måske lidt senere (19). Det store stykke er antagelig fra nyere tid.

Blandt bronzegenstandene forekommer tre endeknopper til knivskafter (fig. 17). Det største stykke (x791) afsluttes i et tydeligt dyrehovede, der slirer ud til den ene side. De to øvrige (x792), der næsten er ens, afsluttes derimod symmetrisk – her i to stærkt stiliserede dyrehoveder. Endeknopperne hører antagelig til den sene middelalder (20).

* * *

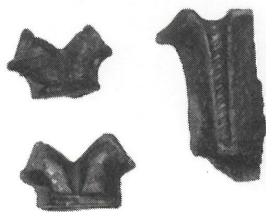


Fig. 17. Endeknopper til knive fra Gl. Hviding, fra venstre: x792 (to stk.) og x791, 1:1. Foto: Munkeatelier.

Det undersøgte område ligger nogle hundrede meter vest for kirken i Gl. Hviding. Kirken havde frem til 1600-årene tvillingtårne i vest, og desuden har der været planer om at gøre den treskibet (21). I dag ligger den ensomt i terrænet, men der må have stået et velhavende samfund bag det imponerende kirkebyggeri. De mange metalfund og det store gårdsanlæg ved marskanten vest for kirken viser, at vi er på sporet af dette samfund.

En af årsagerne til områdets velstand i vikingetiden er uden tvivl, at gårdene har nydt godt af de gode græsningsmuligheder, som marsken gav. Dette kan imidlertid ikke være en tilstrækkelig forklaring, for herved adskiller Gl. Hviding sig jo ikke fra andre marskbebyggelser. Forklaringen ligger nok snarere i, at der også har været knyttet handel til stedet. Ret ud for kirken ligger Hviding Nakke, en sandbanke, som har spillet en stor rolle for skibsfarten på Ribe. Den omtales undertiden som Ribes vigtigste ladeplads i senmiddelalderen og langt ind i 1600-årene (22). Således oplyses det, at der i foråret 1638 ankom 100 skibe til Hviding Nakke i forbindelse med udskibning af stude, Vi ved ikke, hvornår studehandelen som sådan startede, men det er sandsynligt, at de fremmede forbindelser kan være en del af forklaringen på områdets velstand allerede i vikingetiden.

Langs med Vadehavskysten syd for den danske grænse er der påvist en række varftbebyggelser, der har været specialiseret i handel – såkaldte "Langwurten" (23). Det drejer sig om langstragte varfter, hvor husene har ligget op mod en langsgående gade. Denne bebyggelsesform opstår i 8. eller 9. århundrede og har været i funktion ind i middelalderen. Langvarfternes

økonomi har været baseret på landbrug kombineret med handel.

Den store gård vest for kirken i Gl. Hviding kan ikke direkte sammenlignes med langvarfterne syd for den danske grænse, men det er bemærkelsesværdigt, at der begge steder forekommer bebyggelser, hvor erhvervene landbrug og handel synes kombineret.

Langvarfterne synes at have været selvstændige handelssteder med eget opland (24). Det samme behøver bestemt ikke at have været tilfældet ved Gl. Hviding. Det er nærliggende at forklare denne, eventuelle handelsplads som Ribes forlængede arm. Det kan tænkes, at det drejer sig om Ribe-købmændenes havneplades – et forhold som man lukrede på både i Ribe og ved Gl. Hviding. I betragtning af, at det antagelig var de store jordbesiddere, der stod bag hovedparten handelen i Ribe, kan der meget let have været en direkte forbindelse mellem den store gård ved Gl. Hviding og disse handelsfolk.

Per Kr. Madsen har i dette årsskrift fremsat den hypotese, at Ribes havnefront – Skibbroen – etableres omkring 1200 (25). Det kan ikke udelukkes, at det netop var én af grundene til, at havnepladsen ved Gl. Hviding tilsyneladende blev opgivet på dette tidspunkt. Stedet kan så være taget i anvendelse som handelsplads igen i senmiddelalderen, hvor vi som nævnt ved, at der har været eksporteret stude fra Hviding Nakke (26).

Landsbyen ved Vilslev

På Den antikvariske Samling findes et luftfoto, som museumsinspektør Hans Stiesdal fra Nationalmuseet i sommeren 1966 tog sydvest for Vilslev kirke. Det drejer sig om en kornmark ned mod Kongeåen, hvor man i afgrøden kan se et hus med krumme vægge. Vi har derfor været ekstra opmærksomme på dette område under vore flyrekognosceringer de senere år, og i den tørre sommer 1986, hvor iagttagelsesforholdene var usædvanlig gode, genfandt vi huset – og mere end det. På optagelserne fra 1986 ses ikke blot ét hus, men en hel række, der alle ligger med de østvendte gavle ned mod mod et mørkt område. Dette viste sig at være det gamle åleje, som var blevet sløjfet, da man regulerede åen i 1940-erne.

På grundlag af luftfotografierne var det en let sag at finde husene, og i 1987 blev der udgravet et område på ca. 5.000 m² – ligeledes her med flittigt brug af metal-detektoren (27). Herved blev hele bebyggelsen – i alt 9 huse – afdækket på én gang (fig. 18). Det drejer sig om tre gårde, der hver består af en hovedbygning med tilhørende stalde og udhuse. De tre gårde er fra samme tid og skal placeres mellem 1050 og 1150.

I forbindelse med undersøgelsen og de efterfølgende detektorrekognosceringer er der fremkommet en del metaloldsager. Mest interessant er en broche dekoreret i Urnesstil (fig. 19:x21). Den blev fundet i væggrøften til

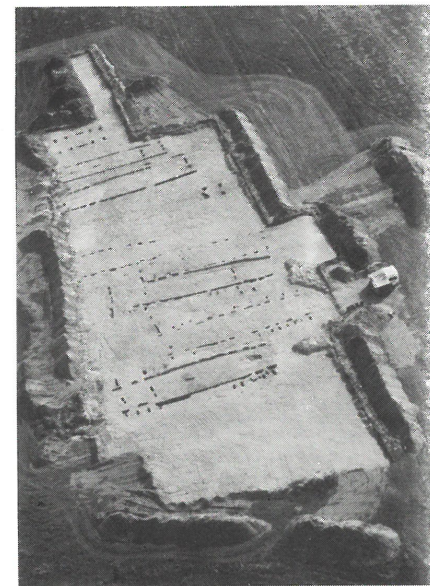
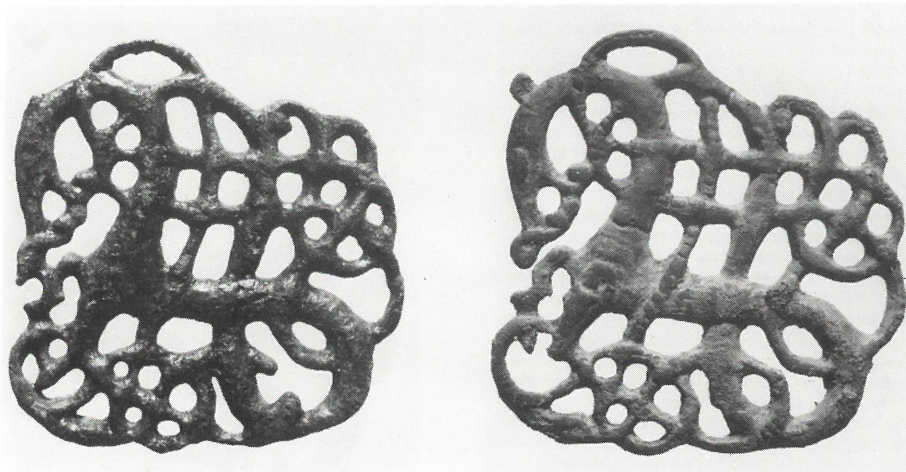


Fig. 18. Flyfoto af det 5000 m² store udgravede område ved Vilslev. Anlæggene er snitgrave, og på grund af den lave sol ses området af landsbyens huse tydeligt som skygger på den lyse overflade. Foto: Stig Jensen.

det nordligste hus og må være kommet i jorden, da dette blev sløjfet. Brochen vakte en del opmærksomhed, der yderligere skærpedes, da der få måneder senere dukkede et helt identisk smykke op i Gl. Hviding (fig. 19:x528). Det blev fundet på bunden af en brønd, hvis anlæggelse dendrokronologisk kan dateres til år 1100. Dette bekræfter ovennævnte datering af gårdene ved Vilslev.

Desuden er der i Vilslev fundet endnu et Urnes-spænde, nemlig med metaldetektor (fig. 20). Det er noget mindre og desuden dårligere udført. En del af gennembrydningerne er ikke fremkommet ved støbningen, men må være boret ved efterbearbejdningen af stykket.

På fig. 21 ses to fugleformede brocher fra Vilslev. Den øverste (x150) har stor lighed med tre af brocherne fra Gl. Hviding (fig. 14), men har oprindeligt været mere elegant end disse. Dateringen må ligeledes være 1000-årene, og det samme må gælde den anden fugl fra Vilslev (x149). Denne kigger bagud, og på trods af, at den er dårligt bevaret, kan den henføres til Ringerike-stilen.



Desuden er fundet en lille skiveformet broche (fig. 21:x168). Antagelig har fordybningerne oprindelig været udfyldt med emalje. Det har ikke været muligt at finde nøje paralleller til smykket, men det er i familie med en gruppe af emaljebrocher fundet ved Schouwen i Holland (28).

På fig. 21 ses endvidere et fragment af en bronze-stang, der ender i et dyrehovede (x169). Stykkets funktion er uvis, men dets afslutning har stor lighed med et dragehovede fra Lund, der dateres til 1000-årene (29).

Blandt detektorfundene fra Vilslev må et grebende til en nøgle endvidere nævnes (fig. 22a). I Lund er fundet lignende, rhombiske grebender, der her kan dateres til slutningen af 1000-årene (30). Et lignende, noget større stykke, skal antagelig opfattes som et fragment af et bidsel (31).

Storgården og Landsbyen

De udgravede anlæg fra Gl. Hviding og Vilslev er vidt forskellige. I Gl. Hviding er udgravet dele af en storgård, hvis hegn har omkranset mindst 15.000 m². Inden for dette har ligget en imponerende hovedbygning, og hertil har hørt et antal stalde, udhuse og lignende. Dette er vidt forskelligt fra forholdene i Vilslev, hvor en landsby bestående af tre gårde blot dækker et område på 5.000 m². Gårdene har her bestået af et beboelseshus (ca. 22 x 7 m) samt én til to økonombygninger.

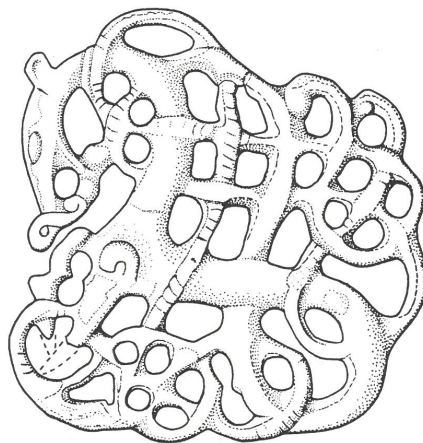


Fig. 19. De to Urnesspænder fra Henholdsvis Vilslev (til venstre, x21) og Gl. Hviding (x528). Gl. Hviding-stykket måler 4,6 cm i bredden. Foto: Rita Fredsgaard Nielsen, tegning: Aage Andersen.

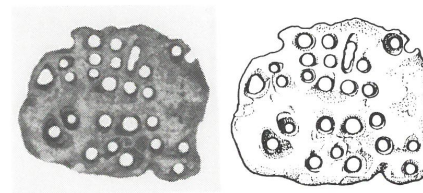


Fig. 20. Urnesspænde fra Vilslev, 1:1. Foto: Munkeatelier, tegning: Aage Andersen.

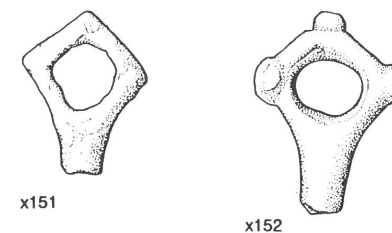


Fig. 22. To nøglegreb af bronze fra Vilslev, 1:1. Tegning: Aage Andersen.

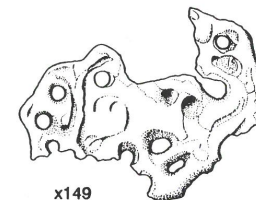
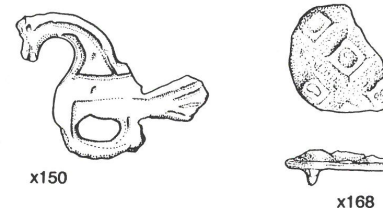
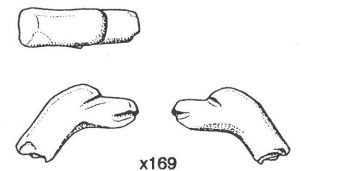


Fig. 21. Forskellige bronzegenstande fra Vilslev, 1:1. Tegning: Aage Andersen.

De to helt ens Urnesspænder (fig. 19) fra Gl. Hviding og Vilslev viser, at de to bebyggelser har eksisteret på samme tid i sidste halvdel af 1000- og begyndelsen af 1100-årene. Vi kan derfor konkludere, at der i dette tidsrum forekommer to vidt forskellige bosættelsesformer på landet – storgården og landsbyen. Dertil skal lægges egentlige byer samt antagelig også andre bosættelsesformer, der blot ikke er så vel belyste. Blandt andet kan det nævnes, at der under de seneste års flyrekognosceringer er påvist et antal enkeltgårde, der bedømt ud fra luftbillederne må være samtidige med gårdene i Vilslev og have samme størrelse som disse (32).

Der er fundet langt flere metalgenstande ved Gl. Hviding end ved Vilslev. Dette kan ikke udelukkende forklares ved, at bebyggelsen ved Gl. Hviding har levet længere, men må også skyldes, at mængden og cirkulationen af sådanne genstande har været større her – samfundet må have været rigere. Dertil skal lægges, at det her – i modsætning til ved Vilslev – var muligt at påvise metalforarbejdning (jf. fig. 5 og 6). Detektorfundene støtter således på bedste måde udgravningsresultaterne og supplerer billedet af de to bebyggelser på en afgørende måde. Der er derfor god grund til fortsat at gøre systematisk brug af metaldetektorer ved kommende arkæologiske undersøgelser.

Noter

1. Udgravningerne er foretaget af Den antikvariske Samling i samarbejde med den arkæologigruppe, der er knyttet til museet. Museumsinspektør Jens Jeppesen, Moesgård, deltog som assistent i begge undersøgelser. De fleste detektorfund er gjort af Jens Lau og Gunnar Larsen, der takkes for deres ihærdige indsats.
2. J.nr. ASR 440. Se S. Jensen 1987a, 1987b og 1987c.
3. S. Jensen 1987d, s. 11f., især fig. 4.
4. U. Lund Hansen 1969.
5. S. Jensen 1987a.
6. Om middelalderens stormfloder se bl.a. M Petersen og H. Rohde 1977.
7. Dorestad 1979, blad 11, nr. 9.
8. T. Capelle 1978.
9. J. Giesler 1978 og 1980.
10. J. Giesler 1978, s. 65.
11. T. Capelle 1978, Taf. 28.
12. J. Kock 1984, s. 13.
13. M. Stenberger 1958, Band I, s. 34.
14. H. Thrane 1987.
15. L. Stenholm 1976, s. 295.

16. E. Roesdahl 1977, s. 115.
17. S. Grieg 1933, fig. 50 og M. Cinthio 1983, s. 145.
18. K. Thorvildsen 1957, s. 52f.
19. T. Capelle 1978, Taf. 11.
20. Se f. eks. N.-K. Liebgott 1979, s. 118.
21. K.J. Krogh 1964.
22. I. Nielsen 1985, s. 40.
23. K. Brandt 1984 og W. Haarmagel 1984.
24. K. Brandt 1984, s. 108.
25. P. Kr. Madsen 1991.
26. I. Nielsen 1985, s. 40.
27. J. nr. ASR491, se S. Jensen 1987a og c.
28. T. Capelle 1978, Taf. 9.
29. A.W. Mårtensson 1972, fig. 20, s. 135.
30. A. Andrén og Th. Nilsson 1976, s. 400. Se endvidere tilsvarende stykker fra London med den samme datering: Medieval Catalogue, s. 135.
31. Jf. et næsten ens stykke fra Randers. H. Mikkelsen 1990, s. 217.
32. F. eks. ved Tved ca 2,5 km øst for Ribe, j. nr. ASR586.

Litteratur

- Andrén, A. og Th. Nilsson 1976. Lås och Nycklar, i: Uppgrävt förflutet för PKbanen i Lund (ed. A. W. Mårtensson), Lund 1976, s. 399-406.
- Brandt, K. 1984. Langwurt, ihre Topographie und ihre Funktion, i: Archäologische und naturwissenschaftliche Untersuchungen an Siedlungen im deutschen Küstengebiet, Band 2, Handelsplätze des frühen und hohen Mittelalters (ed. H. Jankuhn m.fl.), Weinheim 1984, s. 100-113.
- Capelle, T. 1978. Die karolingischen Funde von Schouwen.
- Cinthio, M. 1983. Lampor och ljus i det medeltida Lund, Kulturen 1983, s. 135-148.
- Dorestad, archeologische cahiers, Amersfoort 1979.
- Giesler, J. 1978. Zu einer Gruppe mittelalterlicher Emailscheibenfibel, Zeitschrift für Archäologie des Mittelalters 1978, s. 57-72.
- Giesler, J. 1980. Zur Archäologie des Ostalpenraumes vom 8. bis 11. Jahrhundert, Archäologisches Korrespondenzblatt 1980, s. 83-98.
- Grieg, S. 1933. Middelalderse Byfund fra Bergen og Oslo, Oslo 1933.
- Haarmagel, W. 1984. Die frühgeschichtliche Handelssiedlung Emden und ihre Entwicklung bis zum mittelalter, i: Archäologische und naturwissenschaftliche Untersuchungen an Siedlungen im deutschen Küstengebiet, Band 2, Handelsplätze des frühen und hohen Mittelalters (ed. H. Jankuhn m.fl.), Weinheim 1984, s. 114-134.
- Hansen, U. Lund 1969. Kvamløsefundet - en analyse af Sösdalastilen og dens forudsætninger. Årbøger for Nordisk Oldkyndighed og Historie 1969, s. 63-102.
- Jensen, S. 1987a. Gårde fra vikingetiden ved Gl.Hviding og Vilslev. Mark og Montre 1986-87, s. 5-26.
- Jensen, S. 1987b. Hvidings vikinger. SKALK 1987:1, s. 3-8.
- Jensen, S. 1987c. Krumvægshuset. SKALK 1987:6, s. 3-8.
- Jensen, S. 1987d. Pløjelagsarkæologi. Arkæologiske udgravninger i Danmark 1986, s. 9-19.

- Kock, J. 1984. Hellum-Potter, SKALK 1984:3, s. 9-13.
- Krogh, K. J. 1964. De faldt ned midt udi sommeren, SKALK 1964:3.
- Liebgott, N.-K. 1979. Stakhaven. Arkæologiske undersøgelser i senmiddelalderens Dragør, Nationalmuseets Skrifter, Arkæologisk-historisk række Bd. XIX, København 1979.
- Madsen, P. Kr. 1991. Handelskeramik fra middelalderens Grønnegade, By, marsk og geest 2, Årsberetning 1989/1990, Den antikvariske Samling i Ribe 1991.
- Medieval Catalogue, London Museum Catalogues No. 7, London 1954.
- Mikkelsen, H. Vor Frue benediktinernonnekloster i Randers. En munkes-tensbygget kongsgård fra anden halvdel af 1100-tallet? Årbøger for Nordisk Oldkyndighed og Historie 1990, s. 179-223.
- Mårtensson, A. W. 1972. Medeltida metallhantverk i Lund, Kulturen 1972, s. 125-150.
- Nielsen, I. 1985. Middelalderbyen Ribe, Århus 1985.
- Petersen, M. og H. Rohde 1977. Sturmflut. Die grossen Fluten an den Küsten Schleswig-Holsteins und in der Elbe, Neumünster 1977.
- Roesdahl, E. 1977. Fyrkat. En jysk vikingeborg II. Oldsagerne og gravpladsen, København 1977.
- Stenberger, M. 1958. Die Schatzfunde Gotlands. Der Wikingerzeit, Band I og II, Uppsala 1958.
- Stenholm, L. 1976. Dråktillbehör och smycken, i: Uppgrävt förflutet för PKbanken i Lund (ed. A.W. Mårtensson), Lund 1976, s. 293-305.
- Thorvildsen, K. Ladbykibet, Nordiske Fortidsminder VI, 1, København 1967.
- Thrane, H. 1987. Das Gudme-Problem und die Gudme-Untersuchung. Frühmittelalterliche Studien 21, 1987, s. 1-48.

Ribe Katedralskoles gamle sportsplads

Af Mogens Juhl



Fig. 1.

På lærerværelset i Ribe Katedralskoles sportshal hænger et indrammet fotografi (fig. 1). Det forestiller skolens gamle sportsplads på hjørnet af Hundegade og H.A. Brorsons Vej.

Fotografiet viser pladsens nordvestlige hjørne. I midten ses en træpavillon. Foran og til venstre for den ses to cricketbaner med spillere. Til højre for bygningen trænes der i stangspring – en elev er på vej over overliggeren. Helt til højre er en double i gang på tennisbanen.

Sportspladsen blev anlagt i 1899 – 1900 med cricket-, fodbold- og tennisbaner på en eng, som skolen ejede – den tidligere Hundegades blegdam – eller endnu tidligere, Sct. Hans Holm (fig. 2). Engen stødte op til Stampemøllestrømmen, hvor der allerede i flere år var givet svømmeundervisning fra en "svømmeflåde". I 1901 blev en pavillon til omklædning og opbevaring af rekvisitter færdigbygget, og det er den, som ses på fotografiet.

Bagtil i billedet, lige til venstre for pavillonen, sidder tre kvinder på en bænk sammen med et par småpiger. Helt til venstre står en herre i diplomatfrakke og med spadserestok (måske rektor Fritsche, der døde 1903), og til højre henne foran tennisbanen ses en anden mand med hvid bøllehue. Begge kunne også være fædre til elever, der sammen med mødrene på bænken har taget imod en invitation fra skolen til at overvære elevernes præsentation af, hvad de har lært i sommerhalvåret. Vi ved, at sådanne invitationer blev udsendt i 1903 og i 1904 (1). Kun førstnævnte blev omtalt i Ribe

Stifts-Tidende, men der blev alene disciplinene: tennis, stafetløb og fodbold nævnt, men ikke cricket, så fotografiet er nok taget ved en anden lejlighed (2).

Den slanke og yngre mand med vest og i hvide skjorteærmer midt i billedet kunne være Katedralskolens daværende gymnastiklærer, S.C. Stockholm Simonsen (1859–1937).

Billedet er formentlig taget en tidlig efterårsdag, oplyser Ribe-studenten (årgang 1929), botanikeren Johan Lange (3). De nøgne træer langs tennisbanen er asketræer, der har et tidligt løvfald, hvorimod elmetræerne langs kirkegården endnu står med tætte kroner. Endelig ses, at cricketbanernes græs er slidt af efter sommerhalvårets spil.

Andre ting på fotografiet, der kan hjælpe til en datering, er for det første tagrytteren på Domkirken – det ses tydeligt, at det er den, H.C. Amberg tegnede, og som blev færdigbygget i 1896 – og for det andet det lave hvide hus på hjørnet af Hundegade og H.A. Brorsons vej liggende foran gæstgiver Jørgensens gård. Hvornår huset er revet ned, vides ikke, men det nuværende toetages hus på grunden er opført omkring 1909 (4).

Fotografiet er opklæbet på karton med stemplet: Bodil Hauschildt, Ribe. I 1904 efter Domkirkens genindvielse med kongelige gæster blev Bodil Hauschildt (født 1861 i Ribe) d. 23. august udnævnt til kgl. hoffotograf – efter forlydende fordi hun tog et stærkt forskønnet billede af den efter sigende ikke videre fotogene kronprinsesse Louise. Hvor hurtigt hun fik sit nye prægestempel med

Ribe Katedralskoles Sportsplads

paa den tidligere Blegdam ved Enden af Hundegade bliver snart saa komfortabelt og tidsfoarende indrettet, at vanstelig nogen Provinsby kan opvise nogen bedre Idrætsplads. Langs Hundegades Forlængelse, hvor Hegnet hidtil har været en myd, paa flere Steder gennembrudt Hæf, er Pladsen nu i Foraaret ligesom mod Nord og Syd bleven begrænset af et Staaltraadshegn, hvori er lavet to Indgangsaaer. Ved det sydlige Hegn har man plantet en Række Løvtræer, som med Tiden vil kunne afgive Lø for Søndervindene. Den ene Tennisbane paa den nordlige Del af Pladsen ved Alleen har vist sig utilstrækkelig, og der arbejdes derfor for Tiden paa en ny Bane lige ved Siden af og Øst for den gamle. Midt paa Sportspladsen, der indtager ca. 1 1/2 Td. Land, affiktes en Bane til Fodbold. Denne Bane, der er firkantet med afrundede Hjørner, faar en Omfreds af 450 Alen.

Det er ikke alene Latin skolens Disciple, der benytte Pladsen. Den benyttes tillige af Borger skolens Elever og af Boldklubben til Kricketspil. Borger skolen og Boldklubben, flytte imidlertid ud paa den kommunale Sportsplads bag Aylhaven, saa snart den er fuldt færdig.

Fig. 2. Ribe Stifts-Tidende 19. maj 1900.

den ærefulde titel lavet, ved vi ikke. Der kan jo også have ligget kartoner præget med det gamle stempel, som skulle bruges op. Bodil Hauschildt nedsatte sig som fotograf i Ribe i 1890. 1908 rejste hun til Aarhus, hvorfra hun ca. 1922 vendte tilbage til Ribe, og her døde hun i 1951. Virksomheden som fotograf havde hun overdraget til sin efterfølger allerede 1939 (5).

På grundlag af det ovennævnte kan det fastslås, at fotografiet er taget mellem 1901 og 1908. Da Bodil Hauschildt endnu ikke er blevet kongelig fotograf, og pavillonen ser meget ny ud, er det nærliggende at datere billedet til begyndelsen af perioden. Men ved en nærmere betragtning af fotografiet vil man se, at der ikke findes en eneste pige blandt de idrætsudøvende elever, og da Katedralskolens første "kvindelige Gymnastiklærerinde", og tillige den første ved Statens latin-skoler, frk. Christine C. Olsen, blev ansat november 1901 (fig. 3)(6), kan man med stor sandsynlighed slutte, at skolens sportsplads blev forevigt efteråret 1901.

Fra Stiftet.

Ribe, 13. November.

Gymnastiklærerinde ved Latin skolen. Eksamineret Gymnastiklærerinde, frk. Christine Cicilie Olsen af Haaev er med Kultusministeriets Bemyndigelse antaget som Lærerinde i Gymnastik for de kvindelige Elever ved Ribe Katedralskole.

frk. Olsen bliver saaledes den første ved Statens Latin skoler ansatte kvindelige Gymnastiklærerinde.

Fig. 3. Ribe Stifts-Tidende 13. november 1901.

Om de på billedet dyrkede discipliner kan følgende fortælles:

Kricketspillet, der kom til Danmark omkring 1850, nåede Ribe i 1883, da Ribe Katedralskoles Cricketklub stiftedes. I 1888 har den 24 medlemmer, der spiller 3 gange om ugen. Byens gymnastikforening er ikke begyndt at spille cricket endnu, og skolens elever savner derfor kampmodstandere. Klubben mangler også kyndig ledelse, og da øvelsespladsen er "larvelig og langt bortliggende", kniber det på grund af den delte skoletid (8-12 og 2-4 eller 5) med tilstrækkelig fritid til træning. Der er ikke fundet oplysninger om, hvor øvelsespladsen lå, men i 1892 spiller cricketklubberne fra Katedralskolen og byens gymnastikforening en kamp på "banen ved Skydebanerne" (7). Disse skydebaner lå i Plantagens østre del, hvor flere og flere af byens



Fig. 4. Langbold foråret 1942, med gymnastiklærerinde fru. E. Munk. Foto: Olaf Kjelstrup, realist 1923.

aktiviteter som f.eks grundlovs møder fandt sted, og i 1887 blev området gjort endnu mere attraktivt med bygningen af Plantagepavillonen (8). Det er således nærliggende at formode, at "den langt bortliggende Øvelsesplads" har ligget i Plantagen, som iøvrigt også var det eneste sted udenfor Ribe, hvor der kunne findes læ for den evindelige vestenvind. Klubben klarer sig alligevel godt og har i 1899 ca. 100 medlemmer. Herefter hører man ikke mere til den, formentlig fordi skolens sportsplads da anlægges. Cricket er på skolens undervisningsprogram til 1913 (9).

Stangspring omtales specielt i skoleprogrammerne fra 1901-1903, herefter nævnes kun spring, der selvfølgelig også kan omfatte stangspring (9).

Noter

1. Indbydelsesskrift til Afgang- og Aarsprøverne ved Ribe Katedralskole 1904 og 1905.
2. Ribe Stifts-Tidende 25. september 1903.
3. Telefonisk svar på forfatterens brev af 8. oktober 1990.
4. Oplysning fra Ribe kommunes tekniske forvaltning, byggesagsarkivet.
5. Hansen, Tove 1990. Kvinders fotografi, Kvindelige fotografer i Danmark før 1900. I: Hansen, T.: Sølv og salte, Fotografi og forskning (Fund og forskning 29, Det Kongelige Bibliotek), København 1990, s. 65-89.
6. Ribe Stifts-Tidende 13. november 1901.
7. Ribe Stifts-Tidende 7. juli 1892.
8. Ribe Forskonnelseskomité gennem 100 Aar. 1942.
9. Indbydelsesskrift til Afgang- og Aarsprøverne ved Ribe Katedralskole, 1888-1903, 1913 og 1937-38.
10. Oplysning fra Katedralskolens gymnastiklærer, K.A. Hjorth.

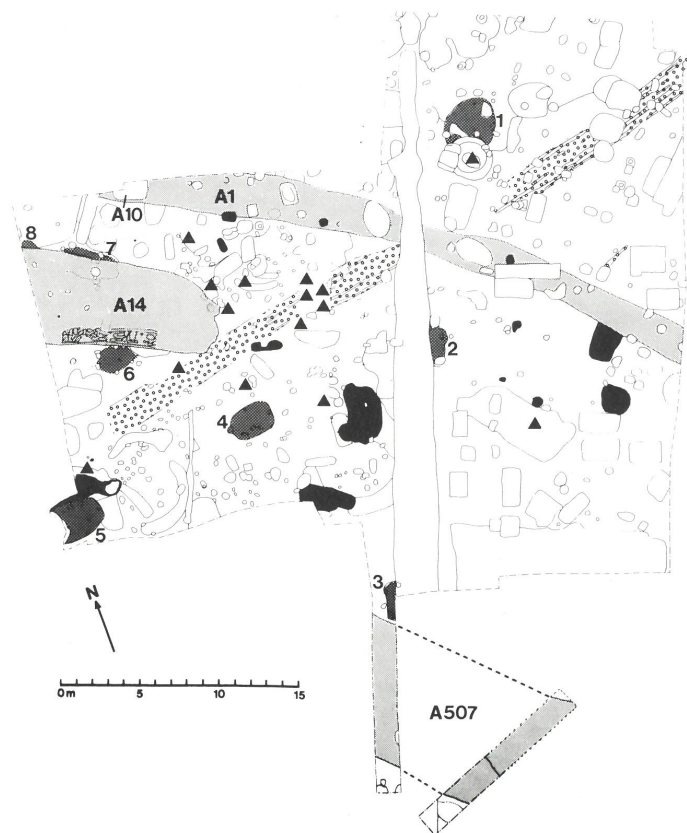


Fig. 1. Udsnit af udgravningsplanen fra Rosenallé, med angivelse af vikingetidige anlæg, bl. a. bygrøften, A1 og voldgraven, A14. Tegning: Børge H. Nielsen.

Mikroskopiske levn fra Ansgars Ribe 800- og 900-tallets plantevækst belyst ved pollenanalyse

Af Else Kolstrup

Indledning

I forbindelse med den arkæologiske udgravning ved Rosenallé i Ribe blev der i 1990 udtaget prøver til pollenanalyse i to afrensede profiler. Det ene profil fandtes i fyldet af en formodet bygrøft (fig. 1:A1), der menes gravet omkring eller efter år 800 og fyldt op igen før år 900 (1). Det andet profil er et tværsnit i en formodet voldgrav (fig. 1:A14), der blev etableret i 900-årene, og som menes endeligt opfyldt omkring eller måske lidt senere end år 1000 (2).

Profilen i bygrøften består af velsorterede sandlag med to mørke striber af organisk-holdigt materiale med en anelse ler (fig. 2). I dette profil blev der udtaget prøver til pollenanalyse i over- og underkanten af hvert af de organiske lag for at belyse vegetationssammensætningen på aflejringstidspunktet. Pollendiagrammet er vist i figur 4.

Voldgravsprofilen består ligeledes af sandede sedimentter med et ganske lille indhold af ler, og pollenprøverne 1-3 er udtaget i svagt organiske lag (fig. 3). Ved den arkæologiske udgravning blev det konstateret, at den sydlige side af voldgraven var opbygget af afskårne "græstøv" (3), og pollenprøve 4 er taget heri, i håb om at kunne kaste lys over, hvilken type tørv der er anvendt. Pollendiagrammet fra voldgraven er vist i figur 5.

Pollenanalyse på arkæologiske udgravninger

Blandt en del arkæologer og andre brugere af pollenanalyse synes der at herske en vis usikkerhed om denne metodes muligheder og begrænsninger. Derfor vil der her blive givet en generel introduktion til metodens anvendelse i forbindelse med forhistoriske bosættelser, inden pollendiagrammerne behandles.

Pollen er støv fra blomsternes støvkapper, og ordet er nok især kendt, fordi pollen (dagens pollental) giver mange mennesker høfeber. De enkelte pollenkorner er så små, at de normalt måles i μm ($1 \mu\text{m}$ er $1/1000$ mm eller 0.001 mm). Pollenkorner er mellem ca. $10 \mu\text{m}$ og ca. $150 \mu\text{m}$ store, de fleste mellem 20 og $50 \mu\text{m}$. Det betyder, at selv små tørve- eller jordprøver (1 cm^3 eller mindre) kan indeholde store mængder pollen, og at en forbløffende mængde information kan hentes fra prøver på størrelse med et knappenålshoved, hvis materialet

ellers er rimelig velbevaret. Til gengæld kræver pollenbestemmelse godt mikroskopisk udstyr, og selv med forstørrelser på omkring 1000 gange, vil det ofte være vanskeligt eller umuligt at skelne fine forskelle mellem pollentyper, der ligner hinanden. I pollendiagrammer vil man derfor ofte se grupperinger på familier (f.eks. græsser: Poaceae) eller slægter (f.eks. pil: *Salix*), og kun af og til kan man med sikkerhed angive arten (f.eks. djævelsbid: *Succisa pratensis*).

Bestøvning af planter kan foregå på forskellig måde: Nogle planter er selvbestøvende, og det medfører, at transporten af pollen foregår inden for et meget lille område. Det betyder, at planten kun behøver at producere et lille antal pollen, og at disse normalt ikke kommer uden for planten selv. Denne form for bestøvning gælder for eksempel for enkorn (*Triticum monococcum*) og emmer (*T. dicoccum*). Pollen af selvbestøvende planter vil normalt kun blive fundet i pollenundersøgelser, hvis planten groede og tabte sit pollen direkte på prøvetagningsstedet, eller hvis pollenbærende dele af planterne (f.eks. avner) blev aflejret på prøvestedet. Andre planter betjener sig af dyr, for eksempel insekter, til spredning af deres pollen (zoo-bestøvning). Igen er det lidt af et tilfælde, om pollen, der spredes på denne måde, genfindes fossilt i pollenprøverne.

Den gruppe, der primært har betydning for pollenanalysen, er vindbestøverne. Da pollen fra vindbestøvende planter spredes tilfældigt gennem luften, må der produceres og transporteres enorme pollenmængder, for at der skal være rimelig chance for, at et vindbåret pollenkorner kan lande på et støvfang af den samme planteart. En mængde pollen går til spilde ved denne noget uøkonomiske mekanisme, idet pollen uselektivt lander alle andre steder også, for eksempel i moser og på boplads. For fuldstændighedens skyld skal det nævnes, at visse planters bestøvningsmekanisme ikke er helt klarlagt, og at nogle arter synes at kunne anvende mere end én måde.

Ud fra ovenstående kan man konkludere, at selv om en bestemt pollentype er sparsomt repræsenteret i pollendiagrammet, kan planten godt have været hyppig i området, især hvis den hører til selv- eller zoo-bestøverne.

Pollen og sporer har en ydervæg med en indviklet kemisk sammensætning, som normalt kaldes sporopollenin (4). Forskellige pollentyper har forskellig vægtyk-

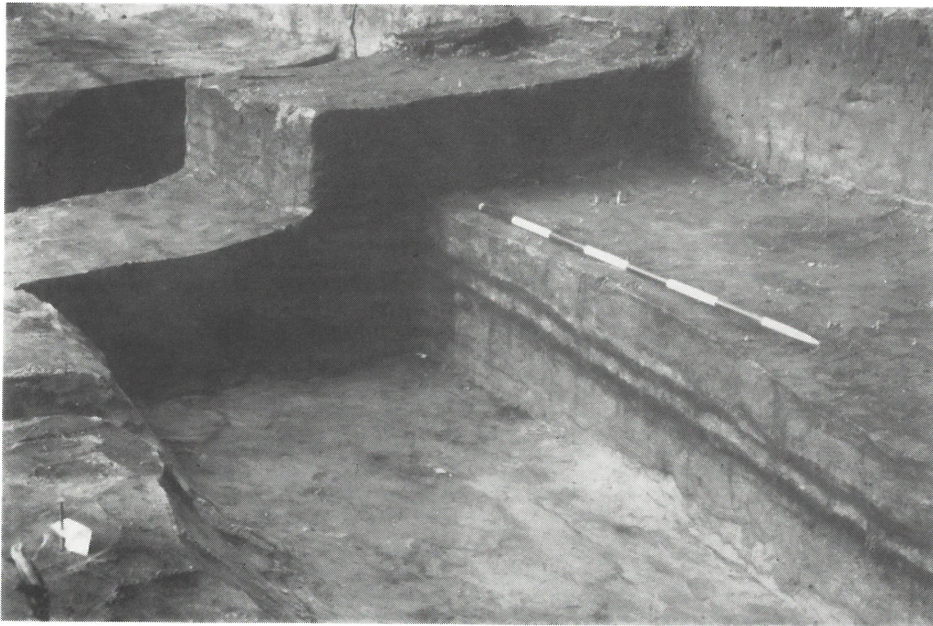


Fig. 2. Nærbillede af bygrøften, hvor pollenprøverne blev udtaget. Foto: Stig Jensen.

kelse og vægopbygning, nogle er meget tynde, andre tykke, nogle har struktur, andre er glatte. Sporopollenin er meget resistent over for nedbrydning i iltfattige, såkaldt ikke-oxiderende miljøer, og under gunstige bevaringsforhold kan pollen og sporer blive mange millioner år gamle og stadig identificeres. I iltende miljøer med lidt fugt, som det for eksempel findes i sand over grundvandspejlet, er bevaringsforholdene derimod dårlige, og pollen vil gradvist nedbrydes. I nogle aflejringer forsvinder de helt med tiden, men undervejs kan der ske en fortykning af væggen, generelt eller lokalt, der vanskeliggør bestemmelsen. Tyndvæggede pollentyper (for eks. fra vanddaks: *Potamogeton*) kan derfor i dårligt bevaret fossilt materiale blive underrepræsenteret i forhold til tykvæggede (fra for eks. kurvblomstrede: Asteraceae). I diagrammerne fra Ribe findes der to grupper, benævnt P-3 og indet. (ubestemmelige), der kan bruges som en slags mål for bevaringsgraden: P-3 indeholder pollen af birk, hassel og pors, der på grund af ødelagte vægge ikke kan bestemmes nærmere; og gruppen indet. angiver øvrige pollen, der ikke kan bestemmes, som regel fordi de var for ødelagte.

Gode aflejrings- og bevaringsforhold for pollen og sporer findes primært i moser, hvor den regionale pollenregn fra vindbestøvere er repræsenteret. Ud fra

sådanne aflejringer kan man rekonstruere generelle ændringer i den regionale vegetationssammensætning i tidens løb og drage paralleller fra ét område til et andet. Og man kan relatere ændringer i pollenprocenterne til daterede sekvenser og dermed anvende pollenanalysen som en indirekte dateringmetode.

Prøver fra arkæologiske fundpladser repræsenterer normalt kun korte perioder af udviklingen, og det pollen, der faldt på stedet, kan være iblandet indslæbt pollen, som repræsenterer delmiljøer i omgivelserne. Da arkæologiske bopladser ofte ligger på veldrænedde pletter, hvor pollenet udsættes for iltning og dermed nedbrydning, skal der sommetider lidt held til for at finde pollen af en rimelig kvalitet. Disse faktorer lægger visse begrænsninger på pollenanalysens anvendelighed i traditionel forstand, men til gengæld kan den af og til give svar på andre spørgsmål af mere lokal karakter og interesse.

Pollen-planter-miljø

For at få et overblik over, hvad nogle af søjlerne i pollenlendiagrammerne repræsenterer, er der i det følgende givet en kort oversigt over en række planter eller

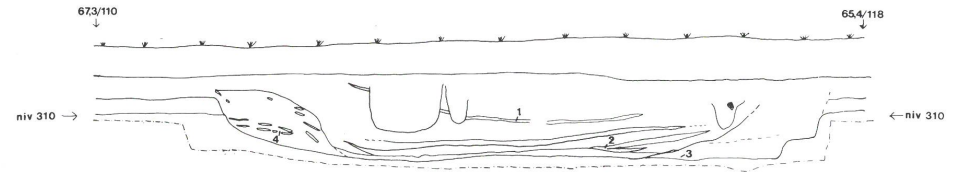


Fig. 3. Profiltæning af voldgraven, A14, med angivelse af pollenprøverne 1-4. Tegning: Claus Feveile.

plantegrupper, der er inkluderet i forskellige pollentyper i diagrammerne. For visse typer, der kan bestemmes til art eller slægt, er endvidere anført generelle oplysninger om planternes økologi og pollenspredningsform (5). Plantegrupperne omtales stort set i den rækkefølge, hvori de findes i diagrammerne.

Træerne lind (*Tilia*) og pil (*Salix*) er insektbestøvede, mens bøg (*Fagus*), eg (*Quercus*), elm (*Ulmus*), birk (*Betula*) og el (*Alnus*) er vindbestøvere.

Almindelig hyld (*Sambucus nigra*) er insektbestøvet, og det betyder, at selv om den er beskeden repræsenteret i prøverne, har den alligevel sandsynligvis vokset i området. Den vokser såvel vild som dyrket på jorder med et vist indhold af kvælstof og kalk. Hyld har kunne anvendes til mange formål, da såvel blomster som bær og træ har kunnet bruges.

Pors (*Myrica gale*) bestøves ved vindens hjælp. Den er almindelig i hedemoser sammen med bl.a. mosebølle. Pors blev tidligere anvendt bl.a. i ølbrygning.

Pollen af kurvblomstrede (Asteraceae) kan kun underfordes i større grupper, der alle, bortset fra bynke (*Artemisia*) rummer flere slægter. De fleste arter i denne familie er insektbestøvede, men der findes også vindbestøvede. Følgende grupper er repræsenteret:

Bidens type indeholder katterod, tusindfryd, brøndsel, bakkestjerne, hjortetrost, museurt, evighedsblomst, alant, loppeurt, brandbæger, gyldenris,

Anthemis type omfatter røllike, gåseurt, okseøjle, kamille m.fl.

Circium type består af bladhoved og diverse tidseltyper.

Lactuceae indeholder skorsonér, gedeskæg, svine-mælk, salat, svineøjle, cikorie, løvetand, høgeurt.

Sinapis type som tilhører korsblomstfamilien (Brassicaceae); rummer kålsorter, raps, sennep, hyrdetaske m.fl.

Humle (*Humulus lupulus*) er særbo og vindbestøvet. Den vokser vild i ellemoser og skovbryn samt på gærder, normalt hvor jorden ikke er for fattig, men den har også været dyrket bl.a. til ølbrygning. Da det især er hunplanter, der har været interesse for, kan en meget lav repræsentation af pollen i prøverne måske tolkes derhen, at humle blev dyrket, men hanplanter var relativt få, fordi man prøvede at holde dem væk, så der

ikke oprådte befrugtning med efterfølgende frugtdannelse, der gav bismag til øllet (6).

I nellikefamilien (Caryophyllaceae) findes såvel insektbestøvning som selvbestøvning. Pollenmæssigt kan familien underfordes i enkelte store grupper, samt et par slægter:

Cerastium type inderholder sandvåner, hønsetarm, fladstjerne, kløvkrone m.fl.

Dianthus type med nellike, sæbeurt og arter af limurt.

Lychnis type består af klinte, strandarve, trævlekrone, pragtstjerne, arter af limurt.

Scleranthus type. Både enårig og flerårig knavel kan være på tale. Begge vokser på sandjord, den første på ugødede marker. Den anden har tidligere været et hyppigt ukrudt især i rugmarker. Begge arter var tidligere almindelige langs sandveje.

Spergel (*Spergula*). Sandsynligvis er det almindelig spergel, der er repræsenteret. Denne art fandtes både som vild og dyrket. Den grov fint på tørre sandjorder, og i år med mislykket kornhøst kan den have tjent som nødration for mennesker.

Djævelsbid (*Succisa pratensis*) af kartebollefamilien er en insektbestøvet. Den vokser primært i vegetationer med græsser (ofte i områder med hølslæt) på fugtig samt ret tør, ugødet eller kun svagt gødet jord. Den kunne endvidere være hyppig i overgangsområder mellem hede og græsland, på overdrev samt i vejkanter sammen med bl.a. blåkløkke.

Pollengruppen Ericales indeholder arter af lyngfamilien samt enkelte andre arter med en lignende pollenmorfologi. De fleste ligner hinanden meget, men hedelyng kan normalt udskilles. Lyngfamilien bestøves ved insekter. Da pollenet i prøverne var meget ødelagt, var det i Ribematerialet ikke altid muligt med sikkerhed at afgøre, om et Ericales pollen var hedelyng eller en anden lyngtype, og sådanne usikre fund er inkluderet i Ericales gruppen.

Hedelyng (*Calluna*) vokser på kalkfattige og næringsfattige jorder, især sand. Den tåler græsning af får, men ikke vedvarende græsning af køer og heste.

Læbeblomstrede (Lamiaceae) er insektbestøvede. Repræsentanter fra to grupper er til stede:

Mentha type indeholder sværtevæld, mynte, merian, timian, salvie.

Prunella type indeholder korsknop, katteurt, brunelle. Vejbredfamilien (Plantaginaceae) er repræsenteret i pollendiagrammerne med nogle typer, hvoraf enkelte kan bestemmes til art. Gruppen *Plantago* undiff. består af vejbredpollen, der var for ødelagte til nærmere bestemmelse. Lancet-vejbred (*Plantago lanceolata*) er vindbestøvet. Det er en almindelig art på brakmarker, langs vejkanter og i haver, hvor den kan tåle lidt færdsel, men den er ikke nær så tolerant overfor betrædning som glat vejbred. Glat vejbred (*Plantago major*) kan have selvbestøvning og vindbestøvning. Arten er hyppig på marker og langs veje samt på gårdspladser, og den kan tåle en del trafik (trædeplan- te) uden at beskædiges, fordi dens vækstpunkt sidder lavt og beskyttet mod tryk.

Strand-vejbred (*Plantago maritima*) er almindelig på strandenge samt langs veje i sandet jord.

Engelskgræs (*Armeria maritima*), som bestøves ved insekter, tåler påvirkning af saltvand. Den er hyppig på strandenge, der oversvømmes af havvand ved stormflod, og vokser dér sammen bl.a. strand-trehage, harril og forskellige græsser, men den findes også i mange andre lokaliteter, f.eks. i sandbakker og langs hedeveje. I høsløtunge og på græsningsarealer hører den til diæten for heste, kvæg, får og, især tidligere, gæs.

Græsser (Poaceae) er en familie, hvor kun pollen fra enkelte typer kan bestemmes til slægt eller art. Langt de fleste arter er vindbestøvede, men nogle få undtagelser, som de for Danmark tidlige kornsorter enkorn (*Triticum monococcum*) og emmer (*T. dicoccum*) er selvbestøvende (7). Rug (*Secale cereale*), som især hører hjemme i sandede områder, hører til vindbestøverne - rugen drær. Pollen af hvedetype (*Triticum*) og rug (*Secale*) kan udskilles pollenmorfologisk, men pollen af bygtype (*Hordeum*) kan kun med en vis tilnærmelse udskilles i forhold til pollen af f.eks. mærlalm og kvik.

Syrefamilien (Polygonaceae) bestøves ved insekter. Palynologisk er der i Ribe materialet udskilt følgende grupper:

Rumex acetosa type indeholder skræppe og syre arter. Det er sandsynligt, at almindelig syre er repræsenteret i Ribe. Denne art vokser på enge, marker og i krat, og stod tidligere i høj kurs på grund af sin syrlige stængel, der var god mod tørst, og desuden bl.a. som righoldig C- vitaminkilde mod skørbug i efteråret.

Rumex acetosella type indeholder sandsynligvis rødknæ, som er hyppig i rugmarker og brakmarker på fattige jorder (8).

Polygonum aviculare type indeholder sandsynligvis vej-pileurt. Vej-pileurt kan tåle slid fra fødder og hove (trædeplante), og den fandtes tidligere f.eks. mellem brosten og langs veje sammen med kamille og hyrdetaske. Desuden findes den ved kyster sammen med mælde og kamille. Vand-pileurt (*Polygonum amphibium*) findes i såvel en land- som en vandform. Landformen vokser på udtørrede steder (undertiden som

markukrudt og ukrudt i haver), og vandformen er almindelig i kanten af søer og damme.

Snerre (*Galium*) er i reglen selvbestøvende.

Engelsød (*Polypodium vulgare*) er almindelig på stengærder, i krat, langs hulveje m.v., ofte på halvdødt plantemateriale.

Pollenundersøgelsen

I laboratoriet er prøverne behandlet med 10% HCl for at fjerne eventuel kalk, 10% KOH for at fjerne kolloider, siet for at fjerne grovere plantedele, underkastet Erdtman acetolyse for at fjerne cellulose. Det resterende organiske materiale er skilt fra det uorganiske ved tyngdeseperation i ZnBr₂ med en vægtfylde på 2.0. Pollenet er indlejret i glycerol og farvet rødligt med basisk fuchsin, så pollen og sporer lettere kan genkendes.

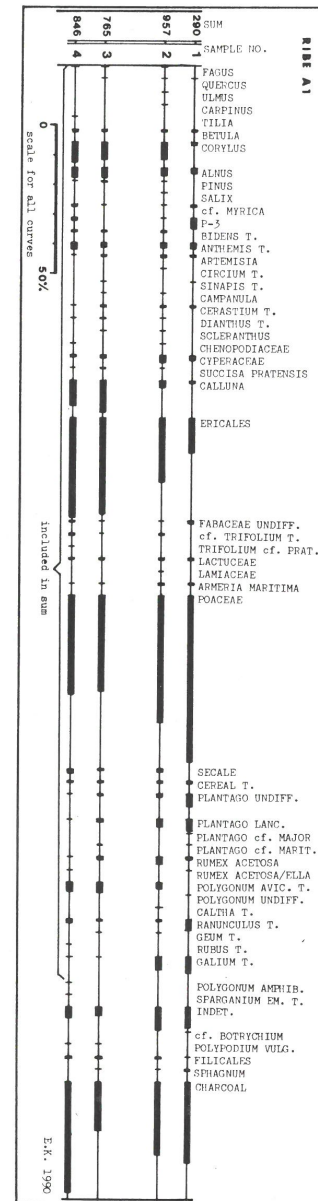
Ved tællingen blev det konstateret, at pollen og sporer var noget korroderet, værst var det med prøve 1 fra bygrøften, og der er derfor i denne prøve kun talt knap 300 pollen mod ca. 750-ca. 950 i de øvrige. I pollensummen indgår de planter, der vokser på land. Det blev endvidere konstateret, at der er en anelse leret materiale i alle prøver.

Resultaterne er præsenteret som procent-pollenkurver. Det vil sige, at en forøgelse af en pollentype automatisk medfører en reduktion af den anden, selv om der ikke nødvendigvis var nogen reduktion i hyppigheden af den tilsvarende plante i vegetationen på aflejringstidspunktet. I diagrammerne er hver prøve repræsenteret ved en vandret linie, hvorpå procenterne af de forskellige pollentyper er angivet.

Bygrøften

Pollenprøverne fra bygrøften har alle et ret lavt indhold af træpollen (fig. 4). Mest er der af el (*Alnus*) og hassel (*Corylus*), og disse kan have vokset i nærheden, eller de kan være slæbt med til området i og nær grøften fra omkringliggende ellekrat og hassellunde, ligesom en del andre pollentyper kan være det. De lave pollenverdier af nogle andre træarter kan måske repræsentere vestjyske træer, men det kan ikke udelukkes, at tilstedeværelsen af disse pollenkorner er et resultat af vindtransport fra træbevoksninger på de rigere østjyske jorder. I hvert fald har disse træer næppe vokset umiddelbart i nærheden af prøvetagningsstedet på aflejringstidspunktet.

De højeste pollenprocenter i diagrammet er fra græsser (Poaceae) og lyngplanter (*Calluna* og *Ericales*), og der har uden tvivl været en del hede i omgivelserne. Desuden har der været rugmarker (*Secale*), og ud over det indeholder Cereale gruppen pollen af både *Triticum* type, der som tidligere nævnt er selvbestøvende, og *Hordeum* type, så der har formodentlig



været dyrket hvedearter og sandsynligvis også byg i omgivelserne. I de frøbestemmelser, der er udført i andre lignende områder fra omkring samme tid er der fundet frø af emmer (*Triticum dicoccum*) og byg (*Hordeum vulgare*) (9). Det kan ikke udelukkes, at en del af det pollen af hvedetypen, som findes i grøften, er landet der sammen med avner fra kornet, da det blev tærsket. Når man her nævner dyrkede vækster, bør det indskydes, at også visse andre afgrøder, for eksempel hør, spreder deres pollen meget dårligt, og at fraværet af pollen fra disse planter ikke er ensbetydende med, at planterne ikke blev dyrket i området.

Sammen med kornet er der en del planter, som for eksempel knavel og rødknæ, der vokser som ukrudt, især i rugmarker.

Desuden er der typer, som kan være indslæbt fra strandenge og lyngområder, samt typer, der ofte tidligere fandtes i vejkanter, og endelig en del, der blot betragtes som ukrudt i almindelighed. Det gælder bl.a. typer, der er tolerante over for megen færdsel såsom vej-pileurt, der må have været ret hyppig på og nær stedet, i hvert fald en del af tiden (for mere præcis information henvises til den ovenstående oversigt over pollen-planter-miljø).

Den nederste prøve i grøften indeholder pollen af en art af pindsvineknap (*Sparganium*), der kunne tyde på, at der var vådt i grøften i begyndelsen; men derefter ser det ud til, at stedet gennemgående kun var fugtigt og periodisk måske endda relativt tørt, og at grøften fik lov at gro delvist til. Sandlaget, der skiller de to organiske lag, synes ikke at markere nogen væsentlig ændring i plantesammensætningen, så måske repræsenterer det blot en sandflugt, hvorefter plantevæksten er fortsat, dog med lidt mere græs i forhold til lyng end tidligere.

Voldgraven

Prøverne i voldgraven fra 900-årene blev udtaget bl.a. med det formål at belyse arten af græstørn, der blev brugt til opbygningen af kanten af volden med mod graven. Derfor blev der udtaget en prøve i græstørven og desuden i andre lag i voldgravens fald til sammenligning.

De græstørstyper, der på forhånd kunne anses for at have været anvendt, er klægtørn, græstørn og lyngtørn. Klægtørn må forventes at indeholde lidt ler samt pollen af engelskgræs, strand-trehage, jordbær-kløver, salturter, kurvblomster og græsser. Græstørn må forventes at rumme relativt meget græspollen og lyngtørn relativt meget lyngpollen.

Pollendiagrammet fra voldgraven har mange lighedspunkter med diagrammet fra bygrøften. Træpollenpro-

Fig. 4. Pollendiagram fra bygrøften, A1. Tegning: Else Kolstrup.

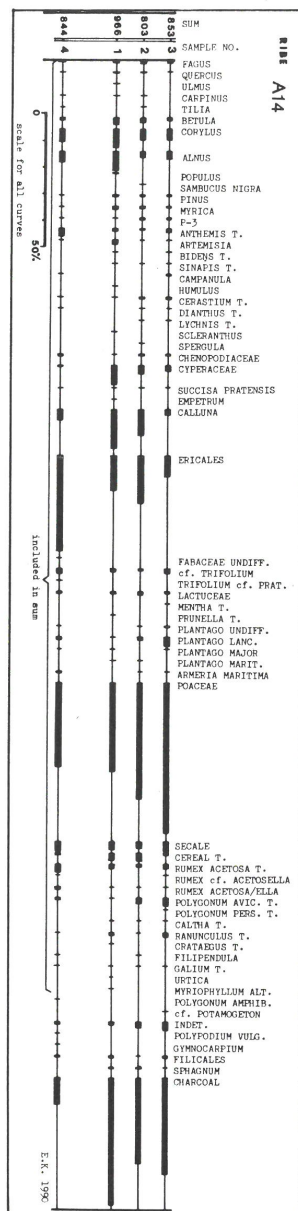


Fig. 5. Pollendiagram fra voldgraven, A14. Tegning: Else Kolstrup.

centerne er lave, og igen er det hassel og el, der udgør det meste af det, der findes. Og også her er der dominans af græsser og lyng, som tyder på, at der stadig var hedeområder i omgivelserne. Procenterne af rug og andre korn typer er taget til, og måske kan det tolkes som mere intensiv dyrkning i omgivelserne end tidligere. Planter, der i dag betragtes som ukrudt, er der stadig en del af, stort set repræsenteret ved de samme grupper som tidligere.

En sammenligning af prøven fra græstørvén, 4, med de øvrige prøver viser, at den har lidt højere værdier for engelskræs end disse. Engelskræs findes i de fleste prøver, og da den er insektbestøvet, modsvarer de lave procenter sandsynligvis en mere hyppig forekomst i vegetationen end diagrammerne lader formode. En relativ stigning, som den kan ses i prøve 4, burde dog ledsages af tilstedeværelse af pollen af andre af strandengens karakterplanter samt ler, hvis man med sikkerhed skulle forestå anvendelse af klægtørv til opbygning af voldgravens kant. Græsprocenterne er ikke højere end i de øvrige prøver, mens derimod lyngprocenterne er, og det peger i retning af, at prøven kan være taget i en lyngtørv. De lave trækulsprocenter tyder på, at tørvén er fra et område med mindre nedfald af trækulspartikler end de øvrige prøver, dvs. at den muligvis er bragt til stedet fra en vis afstand fra byen. Konklusionen med hensyn til typen af tørv er baseret på en enkelt prøve, og det kan ikke udelukkes, at en systematisk undersøgelse af forskellige tørv i såvel vandret som lodret snit kunne give supplerende oplysninger og måske afsløre anvendelse af tørv af mere end en enkelt type. Dog, måske kan den uregelmæssige form og størrelse på tørvén (10), være et fingerpeg til støtte for antagelsen af anvendelse af lyngtørv, idet lyngtørv normalt vil være vanskeligere at skære regelmæssigt ud end klæg- og græstørv.

Noter

Ingrid Sørensen (Zoologisk Museum, København) gav venligst information om tidligere palæobotaniske undersøgelser i Ribe. Stig Jensen og Claus Feveille (Den antikvariske Samling i Ribe) gav en god indføring i den lokale arkæologi, og Per Kristian Madsen (Den antikvariske Samling i Ribe) gav værdifulde kommentarer til manuskriptet. Jens Tyge Møller og Per Nørnberg (Geologisk Institut i Århus) har bidraget med spændende diskussioner. Pollenundersøgelsen er gennemført takket være støtte fra Det Arkæologiske Nævn.

1. Feveille, Jensen og Ljungberg 1990, s.39.
2. Feveille, Jensen og Ljungberg 1990, s. 40-41.
3. Feveille, C. og Jensen, S., mundtlig information marts 1990.

Litteratur

- Behre, K.-E. 1986. Ackerbau, Vegetation und Umwelt im Bereich früh- und hochmittelalterlicher Siedlungen im Flussmarschgebiet der Unteren Ems, Probleme der Küstenforschung im Südlichen Nordseegebiet, 16, s. 99-125.
- Fægri, K. og Iversen, J. 1966. Textbook of pollen analysis. København 1966.
- Feveille, C., Jensen, S. og Ljungberg, K. 1990. Ansgars Ribe endelig fundet - rapport over en udgravning ved Rosenallé i Ribe 1989. By, marsk og geest 1, Årsberetning 1988, Den antikvariske Samling i Ribe, s. 29-53.
- Groenman-van Waateringe, W. 1983. The early agricultural utilization of the Irish landscape: the last word on the elm decline? BAR British Series 116, s. 217-231.
- Iversen, J. 1967. Naturens udvikling siden sidste Istid. Danmarks Natur I, København 1967, s. 345-445.

4. Fægri og Iversen 1966, s.15.
5. Informationerne er primært hentet fra Behre 1986, Jensen 1986, Mikkelsen 1969 og 1986, Weeda et al. 1985-88, van Zeist 1974 og van Zeist og Palfenier-Vegter 1979. I enkelte af disse arbejder er der foretaget grupperinger i relation til planternes tilhørsforhold, f. eks. dyrket, ukrudt etc; dog kan en del planter findes i mere end én sammenhæng.
6. Weeda et al. 1985-88, Bd. 1, s. 125.
7. Groenman-van Waateringe 1983, s. 221.
8. Iversen 1967, s. 437.
9. Disse områder er Ribe (Jensen 1986), marsken i NV-tyskland (Behre 1986) og det nordlige Nederland (van Zeist 1974).
10. Feveille, Jensen og Ljungberg 1990, fig. 17.

- Jensen, H.A. 1986. Seeds and other Diaspores in Soil Samples from Danish Town and Monastery Excavations, dated 700-1536 AD. The Royal Danish Academy of Sciences and Letters, Biologiske Skrifter 26, København 1986.
- Mikkelsen, V.H. 1969. Marsk, strandeng og strandsump. Planteme. Danmarks Natur 4, København 1969, s. 361-394.
- Mikkelsen, V.M. 1986. Borup, Man and vegetation. Royal Danish Academy of Sciences and Letters, Comm. Research on the History of Agricultural Implements and Field Structures 4, København 1986.
- Weeda, E.J., Westra, R., Westra, C. og Westra, T. 1985-1988. Nederlandse ecologische FLORA. Wide planten en hun relates 1-3. INV, VARA & VEWIN, Nederlands.
- Zeist, W. van 1974. Palaeobotanical studies of settlement sites in the coastal area of the Netherlands. Palaeohistoria XVI, s. 223-371.
- Zeist, W. van og Palfenier-Vegter, R.M. 1979. Agriculture in Medieval Gasselte, Palaeohistoria XXI, s. 267-299.

English summaries

The monumental house Porsborg in Ribe and its owners and inhabitants and background in the social conditions 1590-1990.

By Ole Degn

The long row of owners and inhabitants in the monumental house built 1590-91 is described, with presentation of their geographical, educational, professional, and social background. Then the house is described in its different parts, the great stone house from 1590-91 and the adjacent half timbered houses from the 17th century. On basis of fire taxations from the period 1761-1870 is given a description of the different rooms and the house is seen on the background of the house prices and the social topography of the town. At last is told about the standard of the house, including the household effects of the house in the years 1660, 1687, 1693 and 1795 on the basis of papers from the administration of deceased persons' estate.

Objects of metal from the Viking Period farms at Gammel Hviding and Vilslev

By Stig Jensen

In recent years the Antikvariske Samling has excavated two Vikingperiod settlements at respectively Gl. Hviding and Vilslev. (fig. 1). At both settlements a number of metal objects have been found with the aid of metal-detectors.

At Gl. Hviding the investigation comprised about half of a large farm which was located in 1985 in the course of an aerial reconnaissance (fig. 2). Before excavation commenced the area was investigated with a metal-detector, and a quantity of objects discovered. The topsoil was removed mechanically in layers of about 10 cms. thickness, and after each pass of the machines the area was again gone over with a metal-detector. Thereby a further large number of objects was located. These lay in concentrations, and among other discoveries a lead-caster's workshop could be distinguished (fig. 6). In addition a vary large and varied assemblage of metal objects was found - particularly from the Viking period and the early Middle Ages (fig. 7-17).

In 1987 a whole village from the late Viking period and early Middle Ages was excavated at Vilslev (fig. 18). The settlement consisted of nine buildings comprising three farms. The objects discovered by the detector are

not so extensive as those from the large farm at Gl. Hviding (fig. 19-21).

The archaeological excavations revealed two very different Viking-period settlements - a large farm covering an area of about 20.000 sq. meters, and a village that lay within an area of about 5.000 sq. meters. It is thought-provoking that reconnaissance with detectors similarly revealed respectively a rich society with a large circulation of metal objects and a somewhat poorer society.

The old sportsground of Ribe cathedral-school

By Mogens Juhl

The cathedral-school of Ribe owns an old photo which shows the old sports ground of the school. By close examination of the sports activities taking place and the fact that there are no girls on the photo, it is possible to date the photo to the autumn of 1901.

Vegetations of the 9th and 10th century in Ribe. A reconstruction from pollen analysis.

By Else Kolstrup

Samples from a former ditch and from a moat, dated to between 800 and 900 AD and between 900 and 1000 AD, respectively, have been palynologically investigated. Both series show that trees were scarce in the area, and most of the tree pollen is from hazel and alder. High percentages of Ericales and grasses probably represent areas with heather in the surroundings. Presence of pollen of rye (*Secale cereale*) suggests that this crop was grown, and there was probably also cultivation of *Triticum* type and maybe of *Hordeum* type as well. There is fairly good representation of pollen from plants which are nowadays regarded as weeds in fields as well as in and along areas which are regularly trodden by people and domestic animals. A sample from a turf in the side wall of the moat contains relatively high percentages of Ericales pollen, and it is therefore suggested, that the wall was (partly?) built up by turfs of heather.

Årets tal 1990

Den antikvariske Samling er stiftet 1855 og er statsanerkendt lokalmuseum for Ribe kommune samt for sognene Darum og Hunderup i Bramming kommune. Samlingens udstillinger befinder sig i Quedens' Gaard, Overdammen 10, Hans Tavsens Hus, Torvet 17 og i Ribes Raadhus, von Støckens Plads.

Kontoret er i Ribes gamle Toldbod, Overdammen 12, tlf. 75 42 00 55.

Den antikvariske Samling er en selvejende institution. Leder: Stig Jensen, mag.art. Formand for bestyrelsen: Regnskabschef Chr. Almhede.

Personale

Samlingens faste personale pr. 31.12.1990:

Antikvar Stig Jensen, museumsinspektør Per Kristian Madsen, registrator Aage Andersen, regnskabsfører Erna Vedel, museumsassistent Anna-Lise Andersen, museumstekniker Børge H. Nielsen, museumsassistent Ole Kjærsgaard, kustoder: Karla Porsgaard, Ruth Jensen, Tinne Skytte, Elly Heiberg og Marianne Jørgensen.

Andre ansatte i 1990:

Kirsten Knudsen, Kenn René Pedersen og Inger Rosenmay samt etnologerne Mette Guldborg og Edith Mandrup Rønn.

Følgende arkæologer og studerende har deltaget i Samlingens udgravninger: Lene B. Frandsen og Ole Nielsen, Claus Feveile, Lene Lund Feveile, Kirsten Ljungberg, Anne Bjerrekær, Hans Skov og Iben Skibsted. Desuden har en gruppe af amatørarkæologer på 20 personer deltaget i større eller mindre omfang i Samlingens udgravninger.

Økonomi

| | |
|---------------------------------------|-----------|
| Offentlige tilskud, kommunale i alt | 949.862 |
| - - - amtskommunale i alt | 324.499 |
| Statstilskud i alt | 689.468 |
| Fonde o.l. i alt | 142.125 |
| \$26-udgravninger, offentlig bygherre | 807.870 |
| Andre undersøgelser o.a. | 223.191 |
| Beskæftigelsesbevillinger | 169.926 |
| Entréindtægter | 122.023 |
| Varesalg | 132.102 |
| Huslejeindtægter | 171.183 |
| I alt | 3.732.249 |

Særudstillinger i Vognporten

| | |
|--------------|-----------------------|
| 28.4. - 6.5. | Fotoudstilling |
| 25. - 29.7. | Margrethegården |
| 7. - 8.11. | HF |
| 29. - 31.11. | Red Barnet |
| 5.12 | Dagmarskolen |
| 6. - 8.12. | Amnesty International |
| 13.12. | Dagmarskolen |

Vognporten stilles gratis til rådighed for ikke-forretningsmæssige udstillinger og arrangementer.

Besøgsstatistik

Museets udstillinger blev besøgt af 29.554 gæster, fordelt på 12.900 betalende og 16.654 ikke-betalende gæster. Hertil kommer 3.000 personer, der mod betaling gæstede "Vikingemarkedet" på Hovedengen, samt ca. 1.000 ikke-betalende deltagere i rundvisninger ved Posthus-udgravningen og den tilhørende udstilling.

Den antikvariske Samlings publikationer

| | |
|--|---------|
| Stig Jensen: Ribes Vikinger. 72 sider rigt illustreret bog om Ribes opståen og udvikling fra ca. 700 til ca. 1100..... | 139,00 |
| Stig Jensen og Per Kristian Madsen: Med Hugo Matthiessen gennem Ribe september 1917. Forlaget BYGD, 1983..... | 89,00 |
| Steffen M. Søndergård, Per Kristian Madsen, H.H. Engqvist og Ole Degn: Grønnegade 12 i Ribe. Et gavilhus fra 1500-årene og dets historie. 1986..... | 50,00 |
| Ingrid Nielsen: Ribe bys jordebog. Sydvestjysk universitetsforlag 1979..... | 30,00 |
| Jesper Oluf Termansen: Heksedansen. Bentzons Boghandel. 1986..... | 30,00 |
| (tegneserier) Fanø blev solgt i Ribe. BYGD 1987..... | 20,00 |
| Munken og friserpigen som grundlagde Ribe. 1989..... | 25,00 |
| Hellig Dieter af Ribe, projektmagerens helgen. 1990..... | 25,00 |
| Mark og montre 1965, 66, 67, 68 og 69 | UDSOLGT |
| 1970, 71, 72, 73, 74, 75, 76, 77, 78, 79, 80, 81, 82 og 83.....stk | 10,00 |
| 1984, 85 og 86/87 | UDSOLGT |
| 1988, 89 og 90 | 50,00 |
| By, marsk og geest 1. Årsberetning 1988. Den antikvariske Samling i Ribe 1990. Lene B. Frandsen, Per Kristian Madsen og Hans Mikkelsen: Byudgravninger og bygningsarkæologiske undersøgelser i Ribe 1983-89. Claus Feveile, Stig Jensen og Kirsten Ljungberg: Ansgars Ribe endelig fundet. Rapport over en udgravning ved Rosenallé i Ribe 1989..... | UDSOLGT |
| By, marsk og geest 2. Årsberetning 1989. Den antikvariske Samling i Ribe 1991. Per Kristian Madsen: Handelskeramik fra middelalderens Grønnegade. | 60,00 |
| By, marsk og geest 3. Årsberetning 1990. Den antikvariske Samling i Ribe 1991. Ole Degn: Porsborg hin røde... - Ejendommen Porsborg i Ribe, dens ejere og beboere og baggrund i de sociale forhold 1590-1990. Stig Jensen: Metalfund fra vikingetidsgårdene ved Gl. Hviding og Vilslev. Mogens Juhl: Ribe katedralskoles gamle sportsplads. Else Kolstrup: Mikroskopiske levn fra Ansgars Ribe. 800- og 900-tallets plantevækst belyst ved pollenanalyser..... | 60,00 |
| By, marsk og geest 2 og 3, samlet..... | 100,00 |

Alle priser er incl. moms og excl. forsendelse. Bestilles hos:

Den antikvariske Samling i Ribe
Overdammen 10-12
6760 Ribe
Tlf: 75420055.

Knivskaft af elfenben, fundet nær Ribe domkirke og siden 1960-erne brugt som Samlingens bmærke. Skaftet viser en falkonér med jagtfalken på dens stok - sådan som han optrådte i en stormands følge. Stilen er hævsk, præget af 1300-årenes elegante pariserkunst. Højde 7,5 cm. Tegning: Aage Andersen.



By, marsk og geest 3
Årsberetning 1990
Den antikvariske Samling i Ribe 1991

Redaktion: Claus Feveile og Per Kristian Madsen

Tryk: form tryk, Ribe
Oplag: 600 stk.
© Den antikvariske Samling



By, marsk og geest 3

Årsberetning 1990

Den antikvariske Samling i Ribe 1991

ISBN 87-982336-9-6

ISSN 0905-5649