

**By, marsk og geest 4**



**Årsberetning 1991**

**Den antikvariske Samling i Ribe**

# By, marsk og geest 4



"Odin fra Ribe" – 4,2 cm høj mandsmaske af støbt bly. Odins hoved med det flotte, svungne overskæg flankeres af de to ravne Hugin og Munin, som tilhvisker Odin vise råd om verdens gang. Sandsynligvis lavet i Ribe i 700-årene, men fundet for få år siden i en kasse med bøjede søm. Kan ses i udstillingen *Ribes Vikinger* i Hans Tausens Hus. Tegning: Lars Hammer.

## Årsberetning 1991

Den antikvariske Samling i Ribe

## Indhold

Egon Wamers Ribes Gral .....	2
Torben Melander Ribesten fra Rhinen af? .....	15
Hans Skov De arkæologiske undersøgelser af Sortebrødregade i Ribe i 1991 .....	25
Hans Henrik Engqvist Laurids Tøgersens gård på hjørnet af Torvet og Overdammen i Ribe .....	31
Claus Feveile Et sjældent ravhus .....	40
English abstracts .....	45
Årets tal 1991 .....	47
Publikationer .....	48

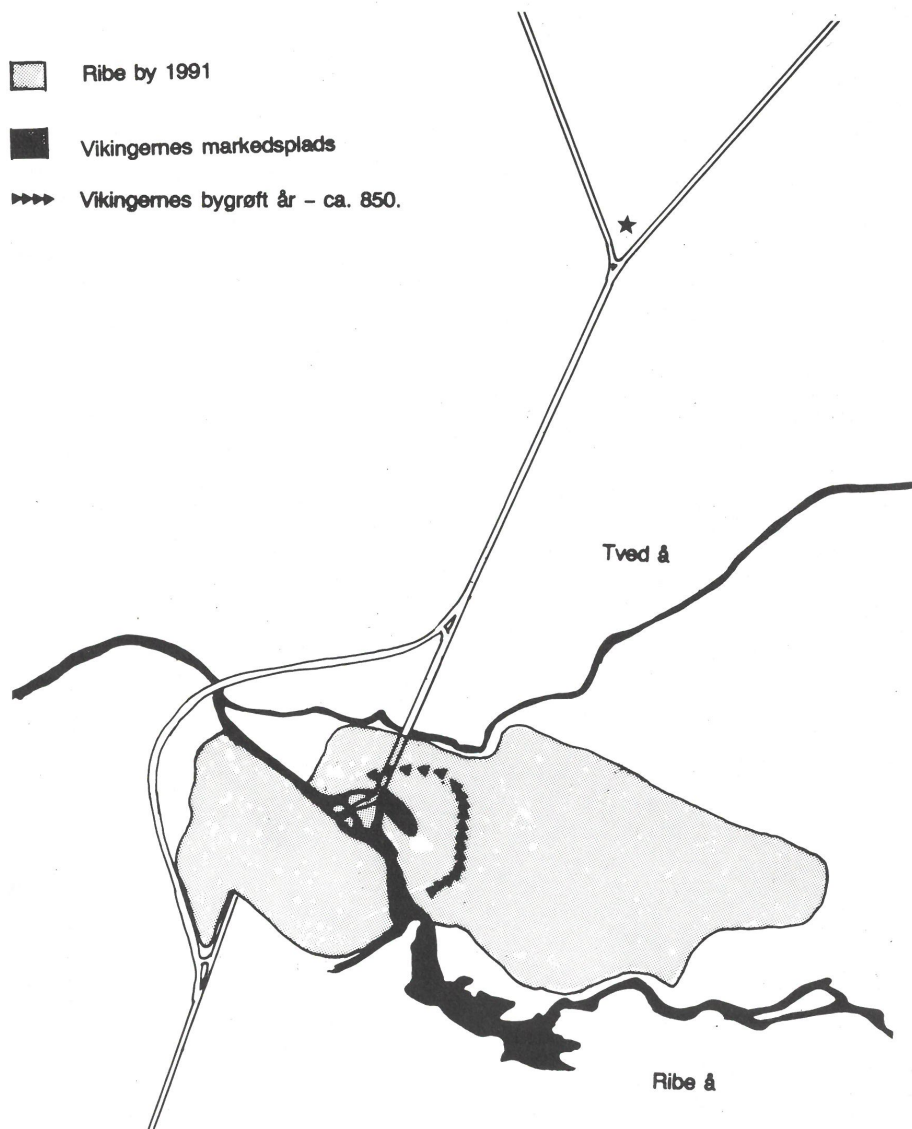


Fig. 1. Ribe-bægerets findsted, angivet med en stjerne nord for vikingetidens Ribe på nordsiden af åen. Efter: Nationalmuseets sognebeskrivelseskort, tegning: Lotte Madsen.

## Ribes Gral

Af Egon Wamers

De betydningsfulde resultater fra de seneste års udgravninger har i meget høj grad udvidet vort kendskab til Ribes tidlige historie. Men på trods heraf kan fund, som allerede i flere generationer er blevet opbevaret på Nationalmuseet, berige billedet af Nordens ældste by med adskillige facetter (1).

På en mark et stykke nord for vikingernes by på nordsiden af Ribe å (fig. 1) fandt man i 1908 et skattefund bestående af syv små sølvkar. Nationalmuseets protokol meddeler under fundnummeret:  $15/08-21/08$  *Sølvbæger og Skaale fra Ribe Nørre- og Søndermark, fundne af Avlsbruger Jørgen Jensens Søn, afhændet af ham til den Antikvariske Samling i Ribe og derfra ved Inspektionen Sommer 1908 afgivet til Nationalmuseet. Vægt som Danefæ 648 Gram. Værdien udbetalt Finderen uden Tillæg til Ribe-samlingen, Refusion 10 Kr.* Efter en nøjere beskrivelse af fundet følger den nøjagtige angivelse af fundstedet:  $15/08-21/08$  er fundet paa Ribe Bys Nørre- og Søndermark, Matr. Nr. 465<sup>o</sup>, Ribe Herred, ved at harve. I en senere tilskrift i randen af protokollen hedder det: *Ilf. Rapport til Ribe Politi er Finderen Ungkarl Magnus Joachimseen, der fandt Oldsagerne paa sin Faders, Avlsbruger Jens Joachimseens Lod (som anført). Han havde afhændet dem for 1 Kr. og modtog nu Værdien, 70 Kr.* (2).

Skattens hovedstykke var et otte centimeter højt, rigt dekoreret sølvbæger (fig. 2). Inde i dette lå yderligere skjult seks små, tyndvæggede bægre, ligeledes af sølv, og med indridset ornamentik på ydersiden. De målte fra 6,7-7,2 cm i tværmål og var fra 2,2-3,7 cm høje (fig. 3). Med undtagelse af et af disse små bægre er hele fundet bevaret den dag i dag.

Fremfor alt det store bægers rige fremtoning med ind- og udvendig forgyldning, samt sort nielloindlægning i ydersidens dekoration har tiltrukket sig forskningens opmærksomhed (3). Bægeret er drevet op af massivt sølv ved udbankning og dernæst efterdrejet på en drejebænk. Det hviler på en flad standflade, mens det udhævede korpus for oven er trukket let ind, før det går over i randlæben, der i snit har form som en rundstav. Bægerets højde på 8 cm og dets tilsvarende mundingsdiameter på 8-8,4 cm giver det en trykket fremtoning, dets svære vægtykkelse afspejler sig i vægten på hele 440 gram. Ydersiden er overalt dækket af indgraverede motiver, hvis linier fremhæves af indlagt niello (fig. 2 og fig. 4.1).

Nederst omspændes bægerets brede bug af fire store planteornamenter, som tilsammen danner en regelmæssig arkaderække. Herover følger et tæt skæl- eller fjermønster, og i en smal frise løber under randen en bølget ranke af forgyldte efeublade og små trefrugter.

De fire store planter består hver af symmetrisk opbygget akanthusbladværk med kraftige oprullede sidegrene, som hver ender i et femfliget blad. Karakteristisk for motivet er de fine, trådagtige spiralranke, der ruller frem fra sidevolutterne. Fra midten af hver akanthusplantes midterstamme udspringer to lange, tynde skud, der bøjer sig udefter og således afstedkommer den symmetriske arkadedeling af bægerets dekoration. Samtidig adskiller disse skud planteornamenterne fra skælmønstringen ovenover. To tæt siddende "arkadeskud" løber sammen i en fælles knude og fra denne udspringer en lille plante med seks parvist siddende blade. Også nedenunder, nemlig i de redeformede flader, der afgrænses til hver side af akanthusvolutterne, er der indføjede lignende skud eller blade. Det forgyldte sølvbægers samlede udsmykning fremstår som gennemtænkt og veludført.

Men hvad er det egentlig for et kostbart på det nærmeste ophøjede klenodie vi her har fået for øje? Hvornår stammer det fra? Hvad blev det brugt til - måske en fyrstes mundbæger, som mange har villet - eller et mystisk kar i stil med Arthur-sagaens Hellige Gral, den kalk, hvormed Kristus og disciplene fejrede den første Nadver? Og er det mon et nordisk guldsmedearbejde?

Den danske arkæolog og kunsthistoriker Johannes Brøndsted pegede for knap 70 år siden på overbevisende stilistiske overensstemmelser mellem Ribe-bægerets udsmykning og den planteornamentik, som kendetegner de tidlig-karolingiske håndskrifter - især det såkaldte Godescalc-evangelier (4). Det drejer sig her om en evangeliesamling, som Karl den Store (768 - 814) lod udføre af munken Godescalc i anledning af sit besøg i Rom i året 781 samt sine to sønners dåb og kroning. Godescalc fuldendte sit værk 783, og evangelieret, som eftertiden har ladet bære hans navn, udgør med sin rige og kostbare billedprydelse begyndelsen på det, der betegnes Karl den Stores hofskole (5) - dvs. det fælles stilpræg, som udvikledes i kredsen af hoffets kunsthåndværkere, frem for alt i de pragtfuldt illuminerede håndskrifter.

Det billede, som Brøndsted hæftede sig ved (fig. 4.2, jvf. også fig. 7) er ganske vist rigere og mere bevæget i sit udtryk end Ribe-bægerets ornamentik. Især skyldes dette den fugl, der gør sig til gode med frugterne på akanthusskuddene. Men alligevel hersker der en udstrakt stilistisk overensstemmelse, når det gælder selve opbygningen af evangeliebogens plante med symmetriske, dobbelte volutter, femfligede blade og fine spiralranke. Den større billedmæssige rigdom i Godescalcs fremstilling beror på miniaturemaleriets



Fig. 2. Det store forgyldte sølvbæger fra Ribe, kendt som "Ribe-bægeret". Her i 1/3 over størrelse. Foto: Nationalmuseet.

særlige udtryksmuligheder. Både i Godescalc-*evangeliet* og i flere andre håndskrifter fra Karl den Stores hofskole fra de to sidste årtier af 700-årene og fra omkring 800 findes yderligere paralleller, også når det gælder Ribe-bægerets *efuranke* og dets seksbladede skud (6). Alt i alt tør man med stor sikkerhed betegne bægeret som et produkt, der er opstået i den snævre kunstneriske kreds omkring det tidlige karolingerriges hofskole i tiden kort før 800.

Bægeret fra Ribe står ikke alene. Der er yderligere bevaret fire meget lignende sølvbægre, som alle også er smykket med forgyldning og nielloindlægning (7). De stammer fra nogenlunde samme tid som bægeret fra Ribe, og et par er tilmed fremkommet som dele af nordiske vikingetidsskattefund. Det drejer sig om fund fra Østerby på Fejø, Pettstadt ved Bamberg i Unterfranken, Halton Moor i Lancashire samt endnu et fjerde bæger, der opbevares i British Museum, og som opgives at være "fra Spanien" (fig. 5). Fejø-bægeret (8)

og dets enklere modstykke fra Pettstadt (9) er bl.a. dekoreret med elementer af den ornamentstil, der er opkaldt efter den berømte såkaldte "Tassilo-kalk". Dermed turde de ligesom denne høre til sent i 700-årene eller i starten af 800-årene. Stykket fra Halton Moor (10) er nært beslægtet med et håndskrift, et psalterium, fra klosteret St. Germain-des-Prés nær Paris, som på grundlag af den deri anvendte skrift er palæografisk dateret til mellem 820 og 830. Bægeret "fra Spanien" (11) er dekoreret i den stil, der kendetegner den såkaldte "Metz skole" fra midten af 800-årene. Det ser altså ud til at dreje sig om en gruppe kunstgenstande, der både tidsmæssigt og morfologisk er snævert sammenhørende, og som karakteriseres ved alle at være fremstillet i kunstfærdigt udsmykket ædelmetal.

Spørger vi dernæst påny efter disse kostbare kars oprindelige funktion, og herunder især efter Ribe-bægerets, kan vi komme at stykke videre ved at se

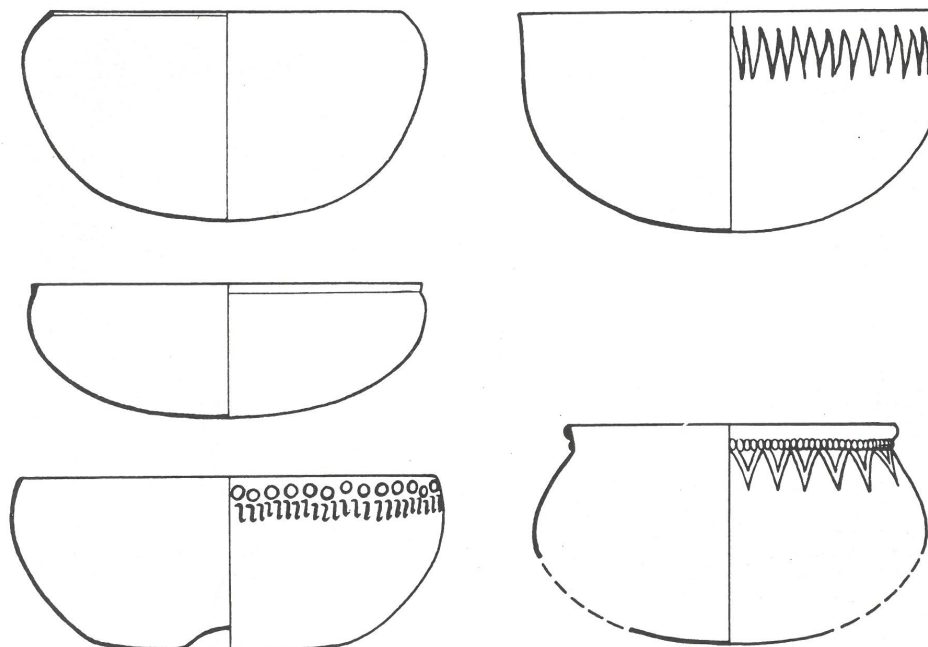


Fig. 3. De fem bevarede af de i alt seks små sølvbægre, der lå indeni det store Ribe-bæger. 1.1. Efter: Wilson 1960.

nøjere på selve udsmykningen. I den tidlige middelalder Europa gjaldt det nemlig, at ingen dagligdags genstande og fremfor alt ikke det kultiske udstyr nogensinde blev dekoreret med tilfældige meningsløse "ornamenter" blot for at "forskønne" tingene og for at undgå angsten for det tomme rum – *horror vacui*. Tværtimod dækkedes begge typer brugsting med betydningsbærende symboler, metaforer og hemmelige cifres hentydning til åndelige og religiøse forestillinger – oftest bestod der en direkte intim betydningsmæssig sammenhæng mellem selve billedets indhold og den genstand, det smykkede. Dette forhold gælder sikkert også i hedensk sammenhæng i perioden fra folkevandringstiden til vikingetid – og vender vi os til kirkens hellige kar som kalk og disk samt dens røgelseskar fra tidlig kristen tid har Victor H. Elbern gennem flere overbevisende studier påvist dette synspunkts gyldighed (12). Det samme kan også gøres for vort sølvbægers vedkommende. Således er figurscenerne

på bægeret fra Halton Moor at forstå som sammentrængte gengivelser af illustrationer til Davids 22. salme, lidelsessalmen (13). Scenerne er direkte overtaget fra det såkaldte Stuttgart-billedpsalterium fra St. Germain-des-Prés, og de hentyder derved til Kristi lidelse og den deraf følgende frelse for menneskehed. Fejø-bægeret er derimod en fremstilling af Det nye Jerusalem i form af en arkitektonisk arkade med tolv porte med livstræ, ørn, due og lam afbildet. Det vil sige svarende til Johannes Åbenbarings (21,9-22,5) skildring af Det nye Jerusalem som en hinsidig paradissforjættelse.

I samme retning peger de fire bueåbninger i arkitekturgengivelsen på bægeret fra Pettstadt. Motivet må være tænkt som en firesøjlet tholos, dvs. en centralbygning, og dermed – når vi bliver inden for den tidlige kristne billedtradition – som en Livets Brønd, den der står i midten af Paradisets Have. En anden mulighed er Kristi grav, som gennem Kristi offerdød og opstandelse

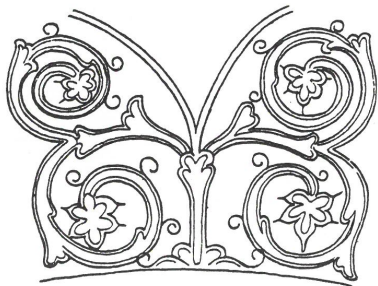


Fig. 4. Planteornamenter fra 1: Ribe-bægeret og 2: fra Godescalc-  
evangeliaret, dateret til mellem 761 og 783. Uden mål. Efter: Brøndsted  
1924.

på tilsvarende måde står for de kristne som symbol på frelse og forjættelse. Og på bægeret "fra Spanien" (fig. 5) er fire ligearmede kors centralt placeret i rigt akantusbladværk, hvori der sidder fugle, som på paradisisk vis læsker sig med planternes frugter. Det betyder i senantikens og den tidlige kristendoms billedsprog, at det er fra korset som livstræ, at paradisorjættelsen og frelsen udgår.

Helt på samme vis må man også aflæse Ribe-bægerets billedprogram (fig. 2 og 4); fire prægtige akantusbuske danner en arkadebygning med fire bueåbninger. Firtallet henviser herved på én gang til kosmologiens fire verdenshjørner, til den ældgamle forestilling om de fire Paradisfloder med deres fælles udspring og endelig til de fire evangelier. Skælmønsteret, som ses over arkaderne, bliver ellers i tidlig kristen og karolingisk kunst fortrinsvis anvendt til antydning af engles og kosmologiske fugles fjerdragt, f.eks. ørnen. I anden række ses det på sarkofager og i øvrigt i sammenhæng med kristne billeder med helligt indhold, bl.a. korset, livstræet og -ranken. Det skal på sin vis repræsentere en himmelsk sfære. Som illustration kan tjene akantusbladværket under hældetuden på den karolingiske guldkande fra St. Maurice-d'Agaune fra omkring 800 (14), hvor bladene så afgjort vokser op i en himmelsk, "vinget" sfære (fig. 6). Planteornamentet fra Godescalc-  
evangeliaret forklarer i sig selv, at Ribeakantus-  
stauderne skal afbilde en yppig, paradisisk vegetation, en billedtype, som er gammelkendt i Middelhavsområdet og i Lilleasien siden førkristen tid. Den berømte fremstilling i samme håndskrift af Livets Brønd, hvor alle skabningens dyr står i en paradisisk beplantning og læsker sig (fig. 7), afslører derudover for os, hvad Ribe-bægerets parvist stillede seksbladede skud i

virkeligheden er: de forestiller rosenblade og er dermed ligeledes dele af Paradisets vegetation. Ifølge Cyprianus er roser og liljer "... de himmelske blomster ... som tilskrives martyrerne (de røde roser), henholdsvis de hellige (de hvide liljer), der er udmærket ved deres gerninger" (15). Som en yderligere betoning heraf ompændes Ribe-bægerets rand desuden af en efeuranke med frugter og guldblade, et motiv, der til alle tider har været symbolet på det evige liv. Kort udtrykt forestiller bægerets billedprydelser et "bygningværk" med fire bueåbninger, sammensat af fire livstræer og hensat i en himmelsk sfære bevoftet med Paradisets vækster. Med andre ord: bægeret tilsiger den himmelske frelse.

Det turde nu være slået fast, at alle de omtalte bægres udsmykning er af udelukkende kristen karakter. Der refereres til lidelsen, det evige liv og andre centrale udsagn fra Det nye Testamente, og det gennemgående budskab er forjættelsen af frelsen, redningen og Paradiset. Dette må stå i snæver sammenhæng med bægrenes oprindelige funktion. Såvel deres kostbare materiale som deres omhyggelige og kunstnerisk set fremragende udførelse leder til den slutning, at de må have spillet en rolle i den kristne kult. Tilsvarende rigt smykkede kar kan da også ellers altid bestemmes som liturgisk udstyr, såsom alterkalke, diske, røgelseskar, messekander og deslige andet.

Bægeret "fra Spanien" i British Museum er som det eneste forsynet med et låg (fig. 5), mens et enligt låg opbevares i Metropolitan Museum i New York, uden at dets fundsted kendes (16). Det er imidlertid nærliggende, at alle de såkaldte "bægre" i gruppen fra først af var forsynet med låg, og at de fleste af disse enten gik tabt senere eller ikke længere var fornødne. Vi har altså at



Fig. 5. British Museums forgyldte sølvbæger. Det opgives at være "fra  
Spanien", mere ved man ikke om dets herkomst. 1:1. Foto: British  
Museum.

gøre med beholdere, som kunne lukkes, såkaldte pyxider. Sådanne anvendtes allerede fra senantikken til opbevaring af den del af det indviede nadverbrød, som ikke blev uddelt ved messen. De fleste pyxider var af elfenben, men undertiden også af ædelmetal, hvilket gentagne gange blev fordret af forskellige kirkemøder som nødvendigt til opbevaring af Herrens legeme. Den billedlige udsmykning på de karolingiske pyxider, som

er skildret ovenfor, har da også sit éntydige udgangspunkt i dette for kristendommen centrale sakramente, i passionen og i frelsen. På linie med kalk, disk og andet messeudstyr såsom messekanden (amma) stod pyxis på alteret, mens messen blev fejret. Den har hørt til det faste inventar i karolingitidens kirker.

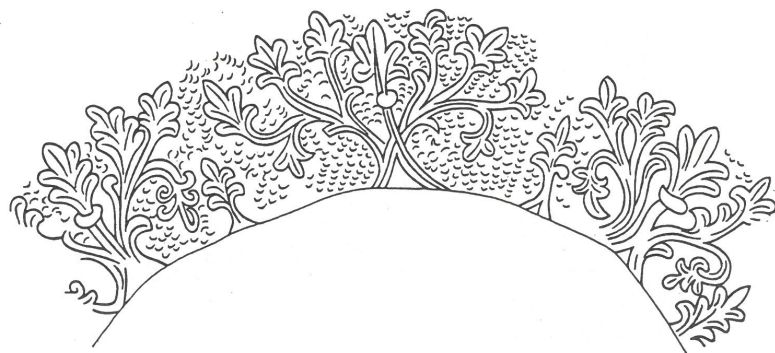


Fig. 6. Planteornament fra tuden på kanden fra St. Maurice-d'Agaune. Uden mål. Tegning: G. Haseloff.

Man må naturligvis undre sig over, hvordan sådanne hellige eucharistiske kar er havnet i Norden, hvor de tilmed et til to århundreder senere er blevet gemt hen i jorden. Det er for så vidt en mulighed, at de allerede under den tidlige mission i 800-årene, hvor Ansgar og hans elever var aktive, er blevet brugt som alterudstyr i datidens få kirker. Ansgar fik jo opført en kirke i Hedeby og modtog siden som kongelig gave en grund i Ribe, hvor han måtte bygge kirke og lade en præst bo. Dog forekommer sådanne stykker kunsthåndværk, der som Ribe-bægeret er udsprunget af selve den karolingiske hofskole, at være alt for kostbare til at de fra begyndelsen har været tiltænkt de simple, spredtliggende missionskirker i den hedenske ødemærk. Tilmed er de fleste af bægerne jordfund fra vikingernes del af Europa, og dette ville ved en "normal" liturgisk brug være helt usandsynligt set i forhold til det kristne fastland. Herfra foreligger da også kun ét jordfund, nemlig fra Pettstadt. Det ligger nærmere at opfatte disse kar, der i det hedenske Norden har været uden noget egentligt formål, som røvet gods eller som tribut, skaffet til vejle på de talrige togter, som fremfor alt danske vikinger og normanner gjorde mod Frankeriget både ved starten af 800-årene og omkring 850. Franske kilder fra disse år beretter om utallige plyndrede og brandskattede kirker og klostre i hele riget, men især i Nordfrankrig. Alene mellem 840 og 860 bliver der gennemført mere end seks togter op ad Seine-floden, og 845 blev Paris plyndret. I året 858 lykkes det en normannisk skare at tage abbed Ludvig af St. Denis til fange. For at efterkomme kravet om store løsepenge udsteder Karl den Skaldede befaling om, at kirkeskatterne skal udleveres (17).

Vel af grunde som disse befinder der sig både i det sydlige Skandinavien og i de nordisk influerede områder

i England en stor mængde smykker og lignende af ædelmetal, som tydeligvis er af kontinental oprindelse. Disse stykkers oprindelige funktion har været fremmed for de egne, hvori de findes, og de kan kun tolkes som røvergods (18). Netop i disse områder er det, vi også møder gruppen af pyxider. Også den fundsammenhæng, som Halton Moor bægeret fra det dengang skandinaviske område ved Det irske Hav indgik i, tyder i den nævnte retning. Bægeret rummede en halsring fra sen vikingetid, seks ensidigt prægede guldstykker og 860 sølvmonter. De fleste af disse er præget for Knud den Store på mønten i York i 1025, hvilket årstal anses for at angive skattefundets nedlæggelse. Blandt sølvmonterne er der imidlertid også 21, der er præget i Rouen for hertug Richard 2. af Normandiet (996-1026).

Disse denarer synes at være kommet til Nordengland omkring eller efter år 1000 sammen med bægeret fra Halton Moor, der som nævnt jo må være forfærdiget i kredsen omkring St. Germain-des-Prés ved Paris, og som kan være røvet fra en kirke i dette område. Antagelsen af et sådant hændelsesforløb bestyrkes af flere andre fund af normanniske mønter i skattefund omkring Det irske Hav. Halton Moor bægeret og de normanniske denarer, der rummede, er så forenet med Knuds lokale Yorkmønter til én skat. Når det gælder de bagvedliggende, konkrete begivenheder, er vi henvist til lutter spekulationer, en mulighed er rekruttering af våbenføre nordboer i Normandiet til tjeneste i Nordengland. Har dette været tilfældet, kunne Halton Moor bægeret stamme fra en "nedarvet" portion løsegæld eller være røverbytte fra en normannisk-skandinavisk sammenhæng.

Bægerfundet fra Ribe kan ikke dateres på tilsvarende måde via mønter. Der eksisterer imidlertid et lille antal

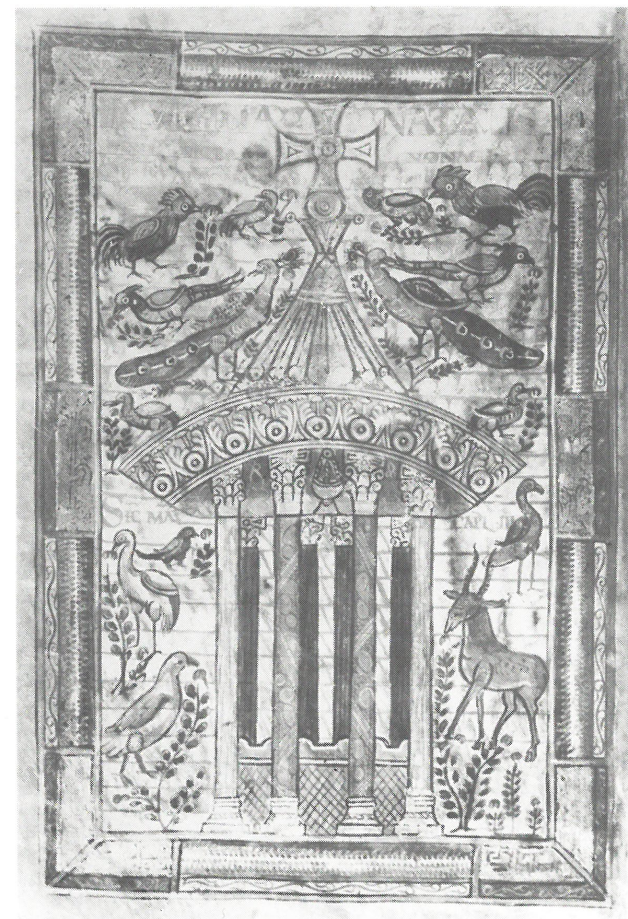


Fig. 7. Livets Brænd. Fra Godescalc-*evangeliet* (781-783), fol. 3b. Uden mål. Efter Mutherich 1965.

skandinaviske skattefund med tilsvarende sæt af bægre (19). Heriblandt er først og fremmest fundet fra Fejø med pyxis og fem små bægre. Dernæst to bægre fra Lejre, hvoraf det mest kompakte bærer en endnu ikke tydet udsmykning, der antagelig har hentet sit motiv i hedensk mytologi (fig. 8). Endelig kendes der yderligere fund fra Sverige og Rusland, der dateres til yngre

vikingetid. De kostbare og let håndterlige karolingiske pyxider er blevet skattet i Norden i en sådan grad, at man har benyttet dem gennem mange generationer - Fejø-bægeret er sågar repareret af en skandinavisk håndværker. Kommet så vidt blev bægerne i Norden sammenføjede med andre små, antagelig hjemlige sølvbægre til et service på fem til syv enkeltstykker.



Fig. 8. Forgylt sølvbæger fundet i Lejre på Sjælland. 2:1. Foto: Nationalmuseet.

Baggrunden herfor var sikkert en bestemt drikkeskik, som et mindre selskab eller en sammenslutning udøvede i fællesskab. Som Gustav Trotzig har formodet, drak man sandsynligvis vin, mjød eller "beor", en sød frugtvin, af disse spinkle, fine bægre (20). At det største bæger herunder var forbeholdt en særligt begunstiget "formand", er ganske vist tænkeligt, men kan ikke bevises. På den anden side kendes i den sene vikingetids Skandinavien gilderne som en social omgangform, dvs. edssvorne, kultiske bordfællesskaber med fælles religiøse, sociale, retlige og økonomiske mål (21). Gilderne var under forsæde af en formand, decanus, som bl.a. sørgede for vinen til sammenkomsterne.

Man kan dog også forestille sig anderledes sammensatte grupper af nordiske gildebørdre, der har kunnet benytte et sådant sæt service ved deres sammenkomster. En rent ud profan anvendelse er for så vidt tænkelig. Dog vidner det kostbare materiale og den faste sociale orden, som kommer til udtryk i servicets bestand af 5-7 enkeltstykker om, at der må have været tale om små, særskilte grupper, der fandt sammen om en bestemt drikkeskik. Et simpelt "husholdningsservice" i vores forstand er derimod næppe nogen rimelig

mulighed. Om "bægrene" fra både Ribe og Fejø vidste man i datiden, at de stammede fra frankernes templer, og at de havde huset den mægtige kristne Gud, "Hvide Krist". Deres prydelser var magiske og hemmelighedsfulde og henviste til det uforståelige nadvermysterium om brødets og vinens forvandling og legemliggørelse, transsubstantiationen samt de troendes delagtighed heri, som de hedenske nordboer sikkert havde hørt om. At man anvendte bægrene til "edssvorne" drikkeceremonier kan altså ikke undre. Trotzig gør opmærksom på billedstenen fra Alskog (Tjängvide VII), hvor man ser Odin på sin ottebenede hest Sleipner og holdende et lignende, håndstort bæger (fig. 9). Dette er ifølge Trotzigs opfattelse fyldt med den røvede skjaldemjød (22). Sådanne bægre anså man dermed næppe for profane drikkekar. Og i tråd hermed dekorerede man i Danmark det massive hovedbæger i drikkeservicet fra Lejre - hvorfra der kun er fundet endnu ét tyndvægget bæger - idet man nemlig gav det den samme morfologi som de godt 150 år ældre karolingiske stykker og dekorerede det med sammensatte vingede mennesker (fig. 8). Sandsynligvis kan disse væsener sættes i forbindelse med forestillinger om antagelse af andre skikkelser og med shamanistiske beruselsesriter, altså



Fig. 9. Odin på sin hest Sleipner. I den løftede hånd holder han ifølge Gustav Trotzigs tolkning den røvede skjaldemjød. Fra billedstenen fra Alskog (Tjängvide VII), Gotland. Uden mål. Efter: Lindqvist 1942.



med elementer fra den hjemlige mytologi. Det er vel ikke tilfældigt, når Thietmar von Mersseburg i sin krønike ikke blot betegner Lejre som det danske riges vigtigste sted, og som sæde for den sagnomspundne Skjoldungeslæggt, men også som et af de store kultsteder i Skandinavien: "Her samledes de hvert niende år i januar efter den dag, hvor vi fejrer Herrens tilsynkomst og bragte deres guder et blodigt offer i form af 99 mennesker og lige så mange heste, hunde og haner (i stedet for ørne)" (23).

Hvad betyder det nu alt sammen for Ribe? Den ældste by i Skandinavien var ikke kun præget af nøgterne ting som handel, håndværk og kreaturhold. Vel at mærke fandtes der også her i 900-årene, måske endda fra og med 800-årene, et – måske flere – små fællesforbund, et "bordfællesskab", der fandt sammen i kultisk-socialt samvær. Om dette fællesskabs nøjere karakter kan der ganske vist knap nok siges noget. For at kunne gøre det må man opstille endnu flere spekulationer end dem, der allerede er fremlagt her.

Oversættelse fra tysk:  
Per Kristian Madsen

## Noter

- En udførlig behandling af de karolingiske sølvbægre og de her skildrede ikonografiske og funktionelle aspekter, og med detaljerede henvisninger, se Wamers 1991.
- Danmarks Nationalmuseum 15/08 – 21/08, Ribe domkirke sogn, sognebeskrivelsesnr. 1. Jeg takker Lars Jørgensen, Nationalmuseet, for en kopi af protokolbeskrivelsen. Arkivar Ole Degn, Landsarkivet, Viborg, og museumsinspektør Per Kristian Madsen, Ribe, takkes for at have kontrolleret de foreliggende fundoplysninger, jvf. Appendix nedenfor.
- Brøndsted 1924, s. 320, fig. 216f. Skovmand 1942, s. 93. Wilson 1960, s. 156, fig. 11, 169f. Skubiszewski 1965, s. 231f. Haseloff 1976/77, s. 136f. Wamers 1985, s. 77, Taf. 47.4. Wamers 1991, s. 128ff., fig. 23. Jensen 1991, s. 65 m. fig.
- Brøndsted 1924, s. 320, fig. 216f.
- Koehler 1958, s. 26. Mäterich 1965, s. 9ff.
- Jvf. Wamers 1991, s. 129f.
- Sammenfatning hos Wamers 1991 med næsten fuldstændige litteraturhenvisninger.
- Østerby på Fejø, Ravnsborg, Storstrøms amt. Danmarks Nationalmuseum, København, inv.nr. C 1458; højde: 9,8 cm max. diam.: 11,7 cm; vægt: 742,0 g. Wilson 1960. Wamers 1991, s. 117ff.
- Fra Regnitz ved Pettstadt, Landkreis Bamberg, Unterfranken, Bayern. Germanisches Nationalmuseum, Nürnberg F.G. 1966; højde 10,0 cm; største diam.: 11,4 cm; vægt: 560,8 g. Haseloff 1976/77. Wamers 1992.
- Haltun Moor ved Lancaster, Lancashire. The British Museum, London, AF 541; højde: 9,5 cm; gennemsnitlig diam.: 11 cm; vægt: 308,4 g. Wamers 1991, s. 98 med henv. til ældre litteratur.
- Angives at være erhvervet "fra Spanien". The British Museum, London, AF 3041; højde uden låg: 8,5 cm; max. diam.: 12,0 cm; lågets diam.: 10,5 g; samlet vægt: 732,52 g (bægeret alene: 521,86 g; låget alene: 210,66 g). Wamers 1991, s. 134 med henv. til ældre litteratur.
- Især Elbern 1962; samme 1963 og 1970.
- Det følgende er efter Wamers 1991.
- Haseloff 1990, s. 25ff., fig. 37a-c.
- Ihm 1960, s. 27.
- Wamers 1991, s. 138, fig. 29.
- Vogel 1906, s. 80ff., 160ff.
- Herom Wamers 1981, s. 98ff.; samme 1985, s. 77ff.
- Herom Wilson 1960, s. 171f.
- Trotzig 1981, s. 35f.; samme 1991, s. 129.
- Oexle 1981; samme 1989. Hoffmann 1989. Düwel 1987, s. 337ff.
- Müller-Boysen 1990, s. 66ff., 80f.
- Trotzig 1981, s. 35f.; samme 1991, s. 129.
- Thietmar von Mersseburg, Chronik. Lateinisch-deutsch. Neu übertragen und erläutert von Werner Trillmich (Ausgewählte Quellen zur Deutschen Geschichte des Mittelalters. Freiherr vom Stein-Gedächtnisausgabe 9, udg. af R. Buchner, 1985, 21).

## Litteratur

- Brøndsted, J. 1924. Early English Ornament. The Sources, Development and Relation to Foreign Styles of Pre-Norman Ornamental Art in England. London, København.
- Combe, T. 1817. Account of some Saxon Antiquities found near Lancaster. Archaeologia 18, s. 199-202.
- Düwel, K. 1987. Handel und Verkehr der Wikingerzeit nach dem Zeugnis der Runenschriften, i K. Düwel m. fl. (red.): Untersuchungen zu Handel und Verkehr der vor- und frühgeschichtlichen Zeit in Mittel- und Nordeuropa. Teil IV: Der Handel der Karolinger- und Wikingerzeit (Abhandlungen der Akademie der Wissenschaften in Göttingen, Phil.-hist. Kl., 3.F. Nr. 156). Göttingen, s. 313-357.
- Elbern, V.H. 1962. Ein christliches Kultgefäß aus Glas in der Dumbarton Oaks Collection, Jahrbuch der Berliner Museen N.F. 4, s. 17-41.
- Elbern, V.H. 1963. Der eucharistische Kelch im frühen Mittelalter, Zeitschrift des deutschen Vereins für Kunstwissenschaft 17, s. 1-76, 117-188.
- Haseloff, G. 1976/77. Der Silberbecher aus der Regnitz bei Pettstadt, Landkreis Bamberg. Jahresbericht der Bayerischen Bodendenkmalpflege 17/1, s. 132-177.
- Haseloff, G. 1990. Email im frühen Mittelalter. Frühchristliche Kunst von der Spätantike bis zu den Karolingern (Marburger Studien zur Vor- und Frühgeschichte, Sdbd. 1), Marburg.
- Hoffmann, E. 1981. Skandinavische Kaufmannsgilden des hohen Mittelalters unter besonderer Berücksichtigung der Knutsdiden, i H. Jankuhn, W. Janssen, R. Schmidt Wiegand, H. Tiefenbach (red.): Das Handwerk in vor- und frühgeschichtlicher Zeit. Teil I: Historische und rechtshistorische Beiträge und Untersuchungen zur Frühgeschichte der Gilde (Abhandlungen der Akademie der Wissenschaften in Göttingen, Phil.-hist. Kl., 3.F., 122). Göttingen, 197-216.
- Ihm, Ch. 1960. Die Programme der christlichen Apsismalerei vom vierten Jahrhundert bis zur Mitte des achten Jahrhunderts. Forschungen zur Kunstgeschichte und christlichen Archäologie 4, Wiesbaden.
- Jensen, S. 1991. Ribe zur Wikingerzeit, Ribe.
- Koehler, W. 1958. Die karolingischen Miniaturen. II. Die Hofschule Karls des Grossen, Berlin.
- Lindqvist, S. 1942. Gotlands Bildsteine II. KVHAA, Stockholm.
- Mäterich, F. 1965. Die Buchmalerei am Hofe Karls des Grossen, i H. Braunfels, H. Schnitzler (red.): Karolingische Kunst (Karl der Grosse. Lebenswerk und Nachleben III), Düsseldorf, s. 9-53.
- Oexle, O.G. 1981. Gilden als soziale Gruppen in der Karolingerzeit, i H. Jankuhn, W. Janssen, R. Schmidt Wiegand, H. Tiefenbach (eds.): Das Handwerk in vor- und frühgeschichtlicher Zeit. Teil I: Historische und rechtshistorische Beiträge und Untersuchungen zur Frühgeschichte der Gilde (Abhandlungen der Akademie der Wissenschaften in Göttingen, Phil.-Hist. Kl., 3.F., 122), Göttingen 1981, s. 284-354.
- Oexle, O.G. 1989. Die Kaufmannsgilde vom Teil, i H. Jankuhn m. fl. (red.): Untersuchungen zu Handel und Verkehr der vor- und frühgeschichtlichen Zeit in Mittel- und Nordeuropa. Teil VI: Organisationsformen der Kaufmannsvereinigungen in der Spätantike und im frühen Mittelalter. Abhandlungen der Akademie der Wissenschaften in Göttingen, Phil.-Hist. Kl., 3.F., 183). Göttingen, s. 173-196.

- Skovmand, R. 1942. De danske Skattefund fra Vikingetiden og den ældste Middelalder indtil omkring 1150. Aarbøger for Nordisk Oldkyndighed og Historie, København.
- Skubiszewski, P. 1965. Czara Woclawska. Studia nad spuscina wschodu w sztuce wczesnego sredniowiecza – La coupe de Woclawek. Recherches sur l'héritage oriental dans l'art du Moyen âge, Poznan. (Må dansk resumé).
- Trotzig, G. 1981. Ett bildstenmotiv i arkeologisk belysning, Gotländskt Arkiv 53, s. 31-38.
- Trotzig, G. 1991. Craftmanship and function. A study of metal vessels found in Viking Age tombs on the island of Gotland, Sweden. The Museum of National Antiquities Stockholm, Monographs 1, Stockholm.
- Vogel, W. 1906. Die Normannen und das Fränkische Reich bis zur Gründung der Normandie (799-911), Heidelberg.
- Wamers, E. 1981. Ein karolingischer Prunkbeschlagn aus dem Römisch-Germanischen Museum, Köln, Zeitschrift für Archäologie des Mittelalters 9, s. 91-128.

## Appendix

Fundstedet blev besøgt 1919 af Aa. Brusendorff. Det betegnes som flad mark. Dets beliggenhed fremgår af sognebeskrivelseskortets kryds, men teksten i sognebeskrivelsen antyder, at fundstedet først blev afsat ved besøgtelsen (fig. 1). Protokolltekstens forskellige, svært gennemskuelige oplysninger om de personer, der var involveret i fundet af bægeret, er søgt bekræftet ved gennemgang af de datierede ejerforhold for den pågældende mark i Landsarkivet i Viborg.

Realregisteret til skode- og panteprotokollen for Ribe by oplyser følgende. Under Ribe Norremark, matr.nr. 465a, ved skrivelse fra Indenrigsministeriet af 1/4 1878 ændret til 465b, anføres under:

- "6. Skøde til Mads P. Leth af 31 læst 9/4 1907.
- Mageskifteskode til husejer J. Jochimsen af 2 læst 16/7 1907.
- Mageskifteskode til gdr. Niels Lang Nielsen af 8/11 læst 24/11 1908."

J. Jochimsen ejede altså kun matr.nr. 465b fra juli 1907 til november 1908. Ingen ejere ved navn Jensen ses i realregisteret omkring 1908 på matrikelnumrene 432-478, dvs. på de tilstodende arealer.

I den antikvariske Samlings arkiv under regnskabsåret 1908-09, den 20. maj 1908, findes en originalkvittering fra en vis M. Pedersen, som på vegne af Martin Jensen har overtaget Samlingen "1 Metallark indeholdende nogle smaa stærk beskadigede Tomlinger" for alt 10 kr. At det drejer sig

- Wamers, E. 1985. Insularer Metallschmuck in wikingerzeitlichen Gräbern. Untersuchungen zur skandinavischen Westexpansion (Offa-Bücher 56), Neumünster.
- Wamers, E. 1991. Pyxides imaginatae – Zur Ikonographie und Funktion karolingischer Silberbecher, Germania 69.1, s. 97-152.
- Wamers, E. 1992. Die silberne pyxis von Pettstadt. Ikonographie und Funktion, i Ausstellungskatalog Würzburg 1992 (i tryk).
- Wilson, D.M. 1960. The Fejø-Cup, Acta Archaeologica (Copenhagen) 31, s. 147-173.

Dr. Egon Wamers  
Museum für Vor- und Frühgeschichte  
Stadt Frankfurt am Main  
Kamellergasse 3  
D-6000 Frankfurt am Main 1

om Ribe-bægeret ses af bilag nr. 5 til regnskabsafslutningen, hvorpå står: "Arbejdsmand Martin Jensen. Doucour for 1 Sølvfund til Natm(usøet) 10 Kr." – et beløb, som modsvarer på indtægtsiden af refusionen fra Nationalmuseet, jvf. uddraget af protokollteksten.

Man kunne altså formode, at det var den ellers ukendte M. Pedersen, der erntet direkte eller via den omtalte Martin Jensen har afkøbt finderen fundet, utvivlsomt for 1 kr. og videregivet det med god fortjeneste for 10 kr. til Samlingen. Fundoplysningerne synes i forbindelse hermed i første omgang at være blevet noget redigerede. Fundet blev mod sædvanen ikke indført i accessionsprotokollen, hvor det ikke optræder hverken under året 1907-08 eller 1908-09. Heller ikke museumsprotokollen nævner det – sålidt som eventuelle andre fund med tilknytning til Ribe-bægeret.

Årsagen til den manglende protokollering kan være, at Nationalmuseets direktør Sophus Müller i brev af 3. juli 1908 (i Samlingens arkiv) medlede sin ankomst i Ribe mellem den 25. juli og 21. august samme år for at foretage den årlige gennemgang af de nytilkomne fund. Ladelsen af Samlingen har sikkert skønnet, at et sådant fund straks ville blive erklæret for Danefæ og derfor undladt at indføre det. Inddragelsen som Danefæ medførte – som det fremgår af Nationalmuseets optegnelser – at den rette finder efter en politundersøgelse, hvormed der ikke er noget bevaret i Samlingens arkiv, blev tilgodeset med den dengang ikke ubetydelige sum af 70 kr.

# Ribesten fra Rhinen af?

Af Torben Melander

## Indledning

Under vinterudgravningerne 1990/91 ved Ribe posthus og plejehjemmet Riberhus i Sct. Nicolaigade, hvor man undersøgte dele af en markedsplads (se side 2), dateret til ca. 700 – 850, fandt man i affaldslagene de her afbildede fire smågenstande (fig. 1–4). Det drejer sig om tre såkaldte gemmer af halvædelsten fra 1. århundrede før til 3. århundrede efter Kristus, og en senantik glasmaedaille fra ca. 400 (1).

Mens glasmaedailloens udsmykning er udformet som et positivt relief, står figurudsmykningen på gemmerne i negativ, nedskåret i stenens overflade. Den negative udformning af gemmeudskæringen er et vidnesbyrd om, at gemmers egentlige formål er at fungere som signet med deraf følgende spejlvendt gengivelse af motivet i indskæringen i et positivt aftryk. Gemmer har som regel været indfældet i fingerringe, men andre monteringer kendes også.

Det siger sig selv, at så fremmedartede genstande vækker nysgerrighed og dermed spørgelyst. De er kun sjældent – hvad glasmaedailloen angår hidtil aldrig – set i danske fundsammenhænge, og de er fundet i lag, som er mellem tre og syv århundreder senere end det tidspunkt, hvor genstandene blev fremstillet.

Hvorfra kommer de? Hvordan er de kommet hertil? Hvilken betydning er de blevet tillagt i deres nye hjemland? Uden at ville love endelige svar på de spørgsmål, som fundene rejser, skal problematikken i hvert fald søges indkredset dels ved at se lidt nærmere på den enkelte genstand, dels ved at se dem i relation til beslægtet materiale og altsammen under hensyntagen til den fremmede kontekst.

## Gemmer og glasmaedaille fundet i Ribe, tilhørende Den antikvariske Samling i Ribe (kat. nr. A 1 – 6)

### Sct. Nicolaigade-fundene (kat. nr. A 1 – 4)

**A 1.** Gemme (inv. nr. ASR 9 x 445, lag A264, felt M3, fase C) (fig. 1), stribet, lysbrunlig agat. Oval med flad over- og underside og indefter skrånende yderside. 12 x 9 x 2 mm. Små afslag langs randen øverst til højre. De to "grene", der forbinder henholdsvis figurens pande og tinding med figurens venstre skulder skyldes en fejltagtig eller ufuldstændig udboing.

Den udskårne fremstilling gengiver en formentlig nøgen mandsperson, som står foroverbøjet mod venstre beskæftiget med to knopafsluttede, stoklignende genstande.

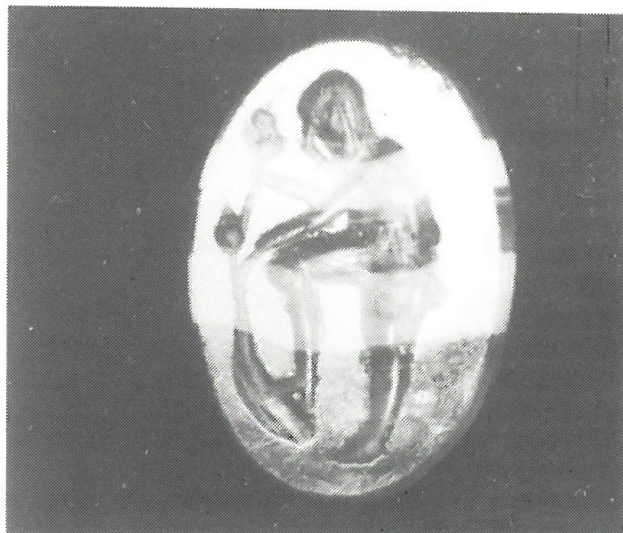


Fig. 1. Kat.nr. A 1. ASR 9 x 445. Foto: Kit Weiss.

Mere omhyggeligt udførte gemmeudskæringer med det samme motiv viser, at det fremstillede gengiver en håndværker, som med målestok er i færd med at måle efter på den figur, han har under udarbejdelse. Under tiden har figuren et mere eller mindre skeletagtigt udseende (2).

Ribe-gemmen synes at være ene om den sækformede klump, som de to "stokke" synes at udgå fra, og som håndværkerens højre fod støtter mod. Skal klumpen opfattes som det lær, håndværkeren modellerer af, er det en drejeskive, eller slet og ret en deform og dårligt placeret grundlinie? Også i sidstnævnte tilfælde i øvrigt uden paralleller.

Fremstillinger som den her omtalte er indtil for ganske nylig blevet opfattet som gengivelser af den græske titan Prometheus, som tildanner mennesket af ler (3). I de seneste års gemmeforskning har der været tendens til at afmytologisere emnet og opfatte det alene som en håndværkerscene parallelt med en lang række andre håndværkerscener på gemmer (4). I de tilfælde, hvor et skelet er under udarbejdelse, må tankeindholdet, med eller uden mytologiske associationer, i en eller anden forstand, svare til det, der ligger bag skeletudsmykningen på en gruppe drikkebægre fra senhellenistisk-tidlig romersk tid (ca. 100 før – 50 efter Kristus). Relieffremstillingerne ledsages undertiden af indskrifter, der for-

tæller, at man skal glæde sig, mens man er i live, når man først er død, er det for sent at fortryde (5). Et lignende budskab har det åbenbart været adskillige romere magtpåliggende at meddele sig med, når de signerede.

**Datering.** Gemmer med tilsvarende motiv som Ribe-agaten dateres på grund af deres stilistiske sammenhæng med den senetruskiske/italiske ringstenglyptik til de sidste århundreder før Kristus (6). En gruppe gemmer i den norditalienske by Aquileia giver et fyldigt indtryk af motivets stiludvikling. Den seneste gemme i rækken, som også er den bedste parallel til Ribestykket, jeg kender, dateres til det 1. århundrede før Kristus (7).

**A 2.** Gemme (inv. nr. ASR 9 x 185, lag A82, felt M1B, fase C) (fig. 2). Lys karneol. Oval med fladt tildannet over- og underside, indefter skrånende sider. 13,0 x 10,5 x 3,0 mm.



Fig. 2. Kat.nr. A 2. ASR 9 x 185. Foto: Kit Weiss.

Gemmen viser en nøgen yngling stående på en grundlinie. Figuren er vendt mod højre og læner sig til en søjle, oven på hvilken er anbragt en trefod. I ynglingens venstre hånd ses en gren med blade og de fire ender af et sejrsvand (tainie).

Ynglingemotivet i forbindelse med en trefod peger mod guden Apollon. Trefoden står for gudens spådomskyndighed med særlig tilknytning til hans hovedhelligdom i Delfi. Grenen – som følgelig må være fra et laurbærtræ, Apollons hellige træ – og tainiet betegner oprindeligt gudens rensende og lægende kræfter (8), men kan også være et udtryk for sejr i digtning, som Apollon inspirerede til.

**Datering.** 1. – 2. århundrede. Motivet har været meget populært på gemmer fra det 1. til det 3. århundrede. En nær parallel, blot noget flygtigere udført, er en lys gulbrunlig agat i Bonn, erhvervet i Köln uden oplysning om findested. Dateringen til det 1. århundrede er lige tidlig nok, men både Bonn- og Ribegemmen er tidligere end gemmerne fra det 3. århundrede med helt en face viste Apollonfigurer, som kan dateres gennem paralleler på mønter (9).

**A 3.** Gemme (inv. nr. ASR 951 x 50, lag 2 øvre del, felt M4B) (fig. 3). Nicolo (onyx), oval med fladt tildannet over- og underside, ydersiden afrundet. 9,3 x 8,0 x 2,2 mm.



Fig. 3. Kat.nr. A 3. ASR 951 x 50. Foto: Kit Weiss.

Uddybet i stenens nedre, mørkeblå lag ses en stående ynglingefigur vendt mod venstre. Figuren er anbragt på en grundlinie, og har det højre ben sat bagud. Bortset fra en kappe, der hænger ned langs ryggen, er figuren nøgen. Han har muligvis krans om hovedet. I den venstre fremstrakte hånd holder han en teatermaske med hårbåndets (tainiets) snipper hængende løst ned fra nakkepartiet; i den højre sænkede hånd en krumstav (pedum).

Attributterne maske og krumstav peger i retning af teatrets eller mere generelt digtningens verden, og når krumstaven er med, tænkes der specielt på den landlige idyl. Noget med frydefulde bukkespring og rislende kilder, som i antikken karakteriserede den ideale forestilling om hyrdelivet (10).

Alene den hyppighed, hvormed skuespil- eller digtermotivet optræder på gemmerne, er en tilstrækkelig garanti for, at motivet ikke skal antyde ejerens erhverv. Snarere har motivet skulle fortælle omverdenen, at ejermanden hengav sig til og forlod sig på vinguden Dionysos (latin: Bacchus), til hvis ære teateropførelserne jo fandt sted, og blandt hvilke satyrspillene med et idealt landligt (et såkaldt bukolisk) indhold nød stor popularitet. Uden alt for stor indsats fra signetejerens side, kunne han eventuelt være indviet i de dionysiske mysterier, som gav løfte om et evigt omstrejfende bacchantisk liv på de elysiske marker (11).

Figurtypen er almindeligt optrædende på gemmer fra det 2. til det 3. århundrede, og iøvrigt netop hyppigt på nicolostene eller de nicolomiterende glaspaster (12). Alt efter de medgivne attributter (13) gengiver typen snart en digter, snart en satyr og oftest måske den lykke- og heldbringende genius Bonus Eventus (egtl. "det gode udfald"). Ved typeoverensstemmelsen kan det meget vel tænkes, at sidstnævntes formodede gode egenskaber smittede af på digter- og satyrfremstillingerne og tillagde dem yderligere lykkebringende kraft.

**Datering.** En rød jaspisgemme med en stilistisk meget nær figurfremstilling (benævnt satyr) er fundet i et dræn i Caerleon, Monmouth, i England sammen med materiale, der kan dateres til ca. 230 – 296 (14). Sammenlign også med Bonus Eventus-fremstillingen på nicologemmen fra Hågerup på Fyn (omtalt som kat. nr. B 1) indsat i en ring, hvis type er dateret til første halvdel af det 3. århundrede.

**A 4.** Glasmedaillon (inv. nr. ASR 951 x 48, lag 2 øvre del, felt M4A) (fig. 4). Støbt i ravgulgt glas med vulstagtig tildannet ydre omkreds. Bagsiden fladt tildannet. Diameter 15–16 mm. Tykkelse ved vulstrand 3 mm. Oventil langs medaillonens yderside ses filespor.

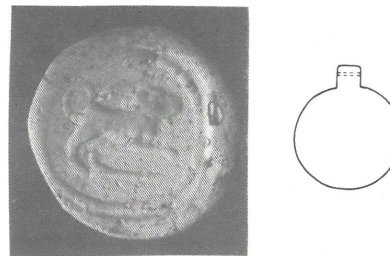


Fig. 4. Kat.nr. A 4. ASR 951 x 48. Foto: Kit Weiss.

Inden for en let ophævet liste, som til venstre løber i ét med vulstrand, ses i relief en løve anbragt på en grundlinie. Løven er gengivet i spring mod højre, med opspærret gab og halen løftet i et cirkelslag.

Medailloner af den samme type er i reglen oventil forsynet med en lille, på langs gennemboet glastunge, hvori medaillonens underside lader formode en oprindelig tilsvarende indretning, se rekonstruktion (fig. 4 b). Efter destruktion, af ukendt årsag, er brudfladen blevet filet ned og jævnet ud med medaillonens øvrige omkreds.

Den geografiske udbredelse og stilistiske paralleller i byzantinsk møntmateriale ligesom forekomsten af kun græske indskrifter peger endtydigt på en østlig oprindelse for medailloner af denne type (15). Dateringen til omkring år 400 for hele gruppen hviler dels på de ovennævnte stilistiske paralleller dels på fund af et helt lille sæt, otte stykker i alt, der fremkom sammen med mønter fra det sene 4. århundrede i en kammergrav nær Acre i Israel (16).

Foruden det hyppigt forekommende løvemotiv, eventuelt sammen med malteserkors eller halvmåne og stjerne, forekommer også kristne motiver som f.eks. fremstillinger af Daniel i løvekulen eller en hellig mand hvilende på et kors, ledsaget af de græske bogstaver alpha og omega (17).

Den nærmeste parallel til Ribe-stykket er en medaillon fundet som løsfund på en romertids gravplads ved Saluren i Tyrrol (18). Den er ikke blot stilistisk og motivisk beslægtet, men synes også, så vidt den noget mørke gengivelse af fotografiet i Salurenpublikationen tillader det, at være støbt i den samme form.

**Fundene fra Ribe Kunstmuseums have og kælder (kat. nr. A 5 – 6)**

Før fundene af gemmer ved Posthusudgravningen havde undersøgelserne i 1970-erne allerede bragt to gemmer for dagens lys (19). Fundene, fra henholdsvis Kunstmuseets have (ASR 4M75) og Kunstmuseets kælder (ASR 6M73), kommer ligeledes fra markedspladsens affaldslag.

**A 5.** Gemme (j.nr. ASR 4M75, inv. nr. D 11023, felt AX, lag PA) (fig. 5). Mørkerød karneol. Oval med let hvælvet overside, flad underside. 13 x 10 x 2 mm. Et

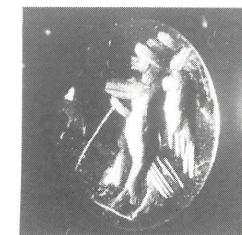


Fig. 5. Kat.nr. A 5. ASR D 11023. Foto: Svend Tougaard.

brud øverst til venstre i gemmens overside har næsten helt udslettet attributtet i figurens venstre hånd.

Motivet er den vingede sejrsgudinde Victoria, anbragt på en grundlinie mod venstre. I venstre hånd holder hun en sejrskrans, med højre skuldres en palmegren.

En stilistisk nogenlunde tæt parallel er en Victoria-gemme, ligeledes karneol, fundet uden nærmere oplysninger i den romerske militærlæjv ved Xanten i Tyskland ved Rhinens nedre løb. Xanten-gemmen er dateret til det 2. århundrede (20).

**A 6.** Gemmefragment (j.nr. ASR 6M73, inv. nr. D 6637, felt V, lag AK). "... delvis gennemsigtig, brunlig ... med gråblålig overflade", agat? Flad konisk gemme formet af et ovalt omrids. 12 x 5 x 3 mm. – I stenens overside ses rest af et udskåret, ikke nærmere bestemt motiv (21).

## Ribe-gemmernes oprindelse

Da parallellerne til Ribe-gemmerne lige såvel kan findes i samlinger bestående af fund udelukkende fra Italien, f.eks. Aquileia og Thorvaldsens Museum (22), som af fund udelukkende fra provincial-romerske steder (Britannien og Germanien) (23), er der intet, hverken hvad angår form, motiv eller datering, som kan pege på et særligt produktionsområde, eventuelt en særlig produktionsperiode, som skulle have "forsynet" Ribe med gemmer. Eneste undtagelse er måske Victoria-gemmens parallel i Xanten, som på grund af Victoriamotivet er blevet opfattet som et passende symbol i en militær sammenhæng, på linie med andre militærrelevante motiver, som i større mængde end ellers udmærker fundene af gemmer fra romerske castra og militærforlægninger. Således er et koncentrat af gemmer og fingerringe, fundet uden for en af adgangene til det romerske castrum ved Bonn, blevet opfattet som stammende fra en "smykkeforretning" med et vareudbud, der særligt rettede sig mod lejrens klientel. Der blev udelukkende handlet med halvfabrikata med henblik på at kunne efterkomme den enkelte kundes ønske. Hvor det egentlige værksted har ligget er uvist, men muligvis i Köln (24).

## Et romersk statuettefragment

Gemmerne og glasmedaillonen er ikke den eneste import til Ribe af antikviteter fra Romerriget. På markedspladsen har man også gjort fund af romerske mønter og et fragment af en figurformet bronze (25). Om også de mange glasmosaikstifter, der fungerede som råmateriale til perleproduktionen, skal opfattes som importerede "antikviteter", afhænger af, om de stammer fra plyndrede romerske villaer i Rhinegnene, eller, som det også er blevet foreslået, mere sandsynligt kommer fra de samtidige værksteder i Norditalien (Ravenna m. fl.) (26). I nærværende undersøgelse vil der kun blive taget stilling til bronzestykket (fig. 6).

Det figurformede, hulstøbte bronzefragment er i sin nuværende kraftigt beklippede tilstand et typisk værkstedsfund fra bronzemedens skrotbunke. Bronzestykket, som er ca. 5 cm højt, udgør den nederste del af et panser, de såkaldte pteryges, som i et forskelligt antal overlappende rækker ses hænge løst ned fra den øvre kropsformede del af et panser dækkende partiet fra lidt ovenfor knæene. Ribefragmentet udskiller sig fra den almindelige gengivelse af pteryges, afhængigt af om den nederste stribe skal opfattes som en pterygesrække eller som en bræmme af den læderkjortel, der bæres under harnisk, og som oftest ses hænge nedenfor den nederste række af pteryges.

Betraget som en del af en harniskklædt, efter det bevarede at dømme ca. 30 cm høj, statuette, ville Mars (fig. 7), Jupiter Dolichenus eller, af menneskeslægten, en imperator, umiddelbart være det mest sandsynlige

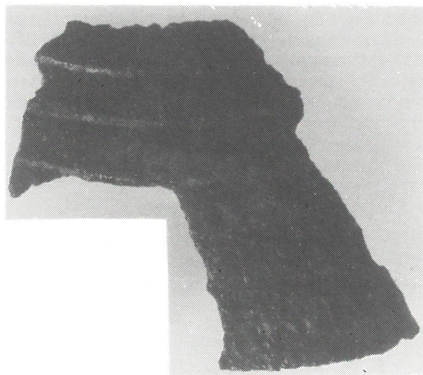


Fig. 6. Fragment af bronzestatuette. ASR 7 x 2043. Foto: Rita Fredsgaard Nielsen.

(27). Endnu en "statuette"-mulighed kunne komme på tale, hvor både hulheden og det udtaile "svaj" i pteryges rækkerne naturligt hører hjemme: et tropaeum, dvs. en besejret fjendes harnisk – i reglen tilsat hjelm og/eller benskiner (samt eventuelt yderligere rustningsudstyr) – ophængt på en træstamme forsynet med en gren på tværs, som på tropaea ses stikke ud gennem skuldergabene i harnisk.

Sådanne opstillinger kendes både som regulære våbenansamlinger og som skulptur hyppigt gengivet i marmor og endelig i statuetteform. Blandt "statuetterne" er et bronzetropaeum i Antikermuseum i Berlin det bedst kendte eksempel. Den samlede højde er 22,1 cm. Findested desværre ukendt. I det samme museum findes endvidere en flad hankeskål (patera) i bronze, i hvis indvendige bund ses tre tropaea i relieffremstilling ophængte som ovenfor beskrevet. Særligt det midterste tropaeum har interesse i vores sammenhæng, da det viser tre rækker lige høje pteryges over en lav bræmme af læderkjortlen. Begge Berlineksemplerne har i øvrigt det udadvæjede pteryges-parti tilfælles med Ribebronzen; i tropaeum-sammenhæng vel en antydning af en opstilling i det fri, hvor vinden tager i de frit bevægelige pterygesled (28).

Hensigten med den slags opsatser i statuetteform har formentlig været at opstille dem i helligdomme som takkegave for hjælp i en given sammenhæng, et såkaldt votiv, eventuelt anbragt i hånden på en Victoria. Ligesom de ovenfor opregnede statuetteformheder, Mars, Jupiter Dolichenus og imperator om ikke udelukkende så typisk og naturligt hører hjemme i et militært miljø, så gør et tropaeum det selvfølgelig i endnu højere grad, og i romersk sammenhæng vil det oftest være langs imperiegrænsen (Limes). Vi har allerede konstateret, at



Fig. 7. Marsstatuetten fra Tybjerggård, nu på Nationalmuseet. Foto: Nationalmuseet.

Victoria-gemmen kunne tænkes at pege i retning af et fundsted af militærkarakter. I samme retning peger bronzefragmentet, lige meget hvilken af de ovennævnte muligheder vi vælger.

Et punkt af særlig interesse i forbindelse med Ribe-gemmerne er naturligvis, hvorledes disse forholder sig til de følgende fund.

## Øvrige fund af gemmer i Danmark tilhørende Nationalmuseet, Danmarks Oldtid (kat. nr. B 1 – 5) (29)

**B 1.** Gemme (inv. nr. Gu I 85) (fig. 8). Smal oval karneol med høje koniske sider. 21 x 10 x 5 mm. Findested Gudme, Svendborg amt, overfladefund. Det udskårne motiv viser en hund-efter-hare-scene mod venstre. Gemmer af samme extreme høj- eller langstrakte, ovale facon kendes fra senhellenistisk tid/tidlig kejsertid i Italien (30). Stilistisk ikke alt for fjern er en karneolgemme i Kassel fra det 1. århundrede, en periode, hvor scener med relation til jagt synes at have været særligt populære (31).

Med henblik på den senere vurdering af gemmestene fra Ribe er der grund til at understrege, at den enlige Gudme karneol enten skal opfattes som en gemme, der er faldet ud af sin fatning, måske en mistet signetring af jern, hvor ringleddet er gået til i tidens løb (sammenlign med jernringen nedenfor B 4, i virkeligheden det almindeligste ringmateriale i romersk tid, men selvfølgelig ikke bevaret i repræsentativ mængde), eller gemmen er en resterende del af en for-styret grav.



Fig. 8. Kat. nr. B 1. NM inv.nr. Gu I, 85. Foto: Nationalmuseet.

**B 2.** Guldfigerring (inv. nr. 30/32) med oval nicolo (onyx) i ottesidet, flad indfatning (fig. 9). Ringens diameter 33 mm. Gemmens lysmål 15 x 12 mm. Findested Hågerup, Brahetrolleborg, Svendborg Amt, jordfæstegrav på flad mark. Det udskårne motiv viser: en Lykke og Held genius (Bonus Eventus) vendt mod venstre. Ringen kan dateres til første halvdel af det 3. århundrede (32).



Fig. 9. Kat.nr. B 2. NM inv.nr. 30/32. Foto: Nationalmuseet.

**B 3.** Guldfigerring (inv. nr. D 1720) med ottesidet karneol i oval, høj indfatning (fig. 10). Den bevarede ringdiameter 25 mm. Gemmens lysmål 8 x 11 mm. Fundest. Ravnholt, Svendborg amt, intet videre oplyst.

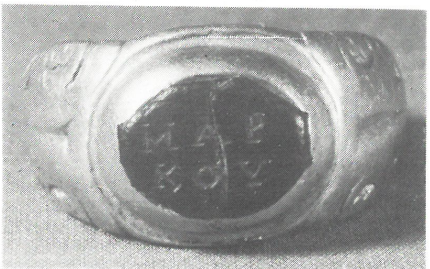


Fig. 10. Kat.nr. B 3. NM inv.nr. D 1720. Foto: Nationalmuseet.

Gemmen er forsynet med en toliniet, græsk indskrift, formentlig ejernavnet MARKO(S) i en forkortet(?) genitiv. Det bemærkes, at navnet ikke er gengivet spejlvendt, hvorfor ringen ikke har været tænkt som signetring.

Ringledet, hvis omkreds nu nærmest er cirkulært, har sandsynligvis oprindelig været af samme "knække-de" type som Hågerup ringen (kat. B 2) og med samme type udsmykning blot i en forenklet udgave, hvorfor dateringen er som ovenstående (33).

**B 4.** Jernfigerring (inv. nr. 59) med oval karneol med konisk tildannet side (fig. 11). Ringens diameter 23 mm. Gemmens lysmål 11 x 9 x 3 mm. Fundest. Møn, Mønboherred, "fundet i høj".



Fig. 11. Kat.nr. B 4. NM inv.nr. 59. Foto: Nationalmuseet.

I primitiv, summarisk udskæring ses en Æskulap gengivet en face med hoveddrejning mod højre. Figuren er bekranset, iført tunika(?) og støtter sig med højre hånd til en slangeomviklet stav (34). Ringtypen er den almindeligt anvendte i 2. - 3. århundrede.

**B 5.** Guldfigerring (inv. nr. 24/38) med indsat nicolimitterende glaspaste (fig. 12). Pastens lysmål 9 x 7 mm. Fundest. Vrangstrup, Viborg amt, jordfæstegrav, på flad mark. I pasten ses udskåret en figur, muligvis en fugl. Den grove figurtegnning kan skyldes, at pasten er efterskåret. Ringtypen dateres til sent i yngre romersk jernalder (periode C 2) (35).



Fig. 12. Kat.nr. B 5. NM inv.nr. 24/36. Foto: Nationalmuseet.

#### Baggrunden for Ribe-gemmerne og de øvrige danske fund

Med fem gemmer, så vidt det kan afgøres alle fundet i affaldslag, som kan dateres til ca. 720 - 750, indenfor et område på ca. 80 x 20 m, modsvarer Ribe-gemmernes antal altså det samlede antal gemmer, som udgravninger indtil nu har dokumenteret i øvrigt er tilgået Danmark i forhistorisk tid. Men måske det i virkeligheden er vigtigere at konstatere, at de samme tal helt tydeligt synes at vise, at gemmer på det nærmeste er en ikke-eksisterende fundkategori i Danmarks oldtid. Heller ikke i den periode (romersk jernalder), hvor anden romersk import ellers udgør et så markant træk i fundmaterialet.

Når omfanget til dato er så beskeden, kan der selvfølgelig heller ikke drages vidtgående arkæologiske konklusioner på materialet. Højest kan vi foretage nogle kvalificerede skøn, på baggrund af hvilke Ribematerialet kan vurderes.

Man kan naturligvis stille det spørgsmål, om det fundne antal gemmer også giver et realistisk billede af det engang faktisk forekommende antal. For eksempel vil småfund som gemmer først optræde i et rimeligt omfang, når man begynder at solde den udgravede jord, en praksis som først relativt sent er blevet taget i anvendelse.

Modsat ville man vente at finde dem i gravene, hvor smågenstande, som f.eks. gemmer, så meget lettere lader sig identificere direkte under selve frilægningen. Det lille antal, der rent faktisk er fundet i yngre romertids grave, tyder blot ikke på, at gemmer er kommet til landet i noget større antal.

At gemmerne eller signetringe ikke behøver følge sin oprindelige ejermand i graven, men kan gå i arv gennem mange generationer er et velkendt fænomen (36). Men selv i tilfælde af et ekstremt veludviklet sæt af arveretslige bestemmelser, som sikrede, at signetringe var i fortsat brug i slægten, ville det være utænkeligt, om ikke en ring fra tid til anden skulle være medgivet en afdød gennem de følgende 6-700 år, før en etableret kirke havde mulighed for at inddrage sådanne fremmedartede kostbarheder i kirkeskattene (37).

Men det ser jo netop ud til ikke at være mønstret. Tværtimod synes ringene nedlagt i yngre romertids grave, og stort set inden for det århundrede, hvor de var blevet fremstillet. Dog er de meget kraftige slidspor på både Ravnholt- (B 3) og Vrangstrupringen (B 5) vidnesbyrd om, at de har været i anvendelse gennem lang tid, før de er blevet medgivet i graven (Vrangstrup) eller på anden måde er gået ud af brug (Ravnholt).

I øvrigt er den lille forekomst af ringe ikke et specielt dansk fænomen, men noget der er konstateret som gældende for hele Det frie Germanien på trods af naboskabet til den romerske "signet"-kultur (38). Den rimeligste konklusion, der kan drages på den sparsomme forekomst, er vel, at signetfunktionen, i hvert fald i den græsk-romerske udgave, ikke har været kendt, selv ikke i de områder, hvor metal- og glassager importeredes i så stor mængde, som tilfældet var det på Sydflint, hvor tre af B-gruppens signetringe er fundet, og på Lolland-Falster-Sydsjælland, som, hvad signetringe angår, lige netop er repræsenteret med fundet på Møn (B 4).

Hvis de forekommende fund af signetringe i Danmark giver et nogenlunde billede af den import, som har fundet sted af denne oldsagskategori, sådan som det er søgt påvist ovenfor, tyder intet på, at signetringstenene fundet i Ribes vikingetidslag er hjemligt fortidsstof, bragt for dagen gennem plyndring eller anden form for gravning i fortidige anlæg eller, som den tredje mulighed, bragt frem til 700-årene gennem arv.

En forskel mellem Ribe-gemmerne og deres forløbere fra yngre romersk jernalder lader sig direkte iagttage på genstandene selv. Hvor den tidligste af de to nedlagte grupper er fundet monteret i ringe (for Gudmestens vedkommende: sandsynligvis oprindeligt monteret i ring (39)), så er alle Ribe-stykkerne fundet i u-monteret tilstand - og, må det rigtig nok tilføjes, i affaldslag fra en markedsplads med værkstedsparceller. Rent umiddelbart ville man vel forvente en mere omhyggelig omgang med sådanne sjældenheder, end fundkonteksten tilsiger.

Men måske er det bare en højbrunet og togasvøbt indstilling, at alt hvad der har med den mediterrane kultur at gøre, og som tilmeldt er figursmykket, automatisk skulle opfordre til en ganske særlig veneration her oppe i Norden - hvor huen måske mere stod til vadmel og begyndende gribedyr. I den sammenhæng er det klokt at erindre sig det lille Gudme-selvoved, som ud fra en stilistisk vurdering kan dateres til det 3. århundrede

(40). Hovedet blev fundet for år siden, ganske vist ikke i affaldslag, men som såkaldt brudsølv, dvs. betalingsmiddel, hvor hovedet enten repræsenterer en modtagen betaling eller den sidste rest af den oprindelige genstand, hvorfra der er brækket af i større eller mindre partier. Her har tydeligvis nok ingen set til kunstværket, men til metallets nytteværdi.

Det er da også med fundkonteksten som fuld pålydende, når udgraveren hævder, at modtagerne af Ribe-gemmerne har været uden interesse for gemmematerialet og kun er gået efter ringguldet med henblik på omsmelting og fremstilling af nye smykker (41).

Nu skal der endog meget gode argumenter til at modsige en tolkning, der så oplagt hviler på fundagttagelser. Så når her forsøges antydning af andre muligheder, er det måske igen begrundet i almindelig mediterræn rystethed over, at man i et område, hvor der dog forarbejdes perler, og hvor en begyndende smykkefabrikation fandt sted, end ikke skulle have haft sans for ringe af f.eks. Hågerup-ringens formfuldendthed. Det havde været lettere at forstå, hvis ringmaterialet havde været det langt almindeligere jern (se ovenfor kat. nr. B 4), men så burde det jo rigtig nok ikke være gemmerne, der havnede i affaldslaget. Undre kan det også, at stenenes indskæringer slet ikke skulle have vakt interesse ved at give status på grund af den fremmede herkomst eller være tolket ind i den hjemlige ikonografi (42).

I sidste instans er antikimporten til Ribe mest sandsynligt bragt eller hentet fra det fælles område, hvor Vadehavssejladens, endende i det der i dag er bunden af Zeudersøen, naturligt mødes med den sydfra kommende kulturstrøm, der benyttede Rhinen som "transportbånd". Hvor så det (eller de) sidste handelssted(er) før Ribe havde tingene fra, lader sig selvfølgelig ikke uden videre afgøre. Det kan have været fra en enkelt lokalitet som f.eks. et plyndret romersk grav- eller heligtområde, eller fra folkevandringstidsgrave med fibler med genanvendte romerske gemmer (43). Men andre muligheder, eventuelt en kombination af muligheder, lader sig naturligvis også tænke.

Måske en enkelt detalje ved gemme- og medaillonmaterialet fra Ribe kan give et fingerpeg om, at gemmer og medaillon ikke blot i Ribe er vippet ud af deres oprindelige indfatning, men at de allerede før ankomsten dertil har været ude for genanvendelse. Her tænkes på de slibespor, som der ved præsentationen af materialet blev gjort opmærksom på kan iagttages på medaillon (kat. nr. A 4). Det er selvfølgelig en mulighed, at udbedringen kan være foretaget i et Ribeværksted, men så bliver fundkonteksten – affaldslagene – da først helt uforståelig i betragtning af, at udbedringen efter alt at dømme er lykkedes så udmærket.

Spørger man så, hvor man bevisligt træffer på genanvendelse af den her omtalte art, falder tanken helt umiddelbart på det tidlige middelalderlige kirkeinventars kors, relikvieskrin, bogbind til de liturgiske bøger, kar og

kander osv., som indtil overdådighed kunne være besat med ædle stene, eventuelt iblandt elementer af glas. Undertiden ses blandt stenene også sten med udkæring, det kan være de såkaldte kamæer – hvor motivet fremtræder i positivt relief og i øvrigt benytter stenens forskelligt farvede lag til at udskille relieffet fra baggrunden, mens et eventuelt tredje lag fremhæver detaljer ved relieffremstillingen – og det kan være signetringsten som Ribestene (44).

Stenene kan være valgt enten på grund af deres farvepragt, eller fordi stenenes udkæring blev opfattet som havende et kristent indhold, eller man slet og ret omfortolkede og gav motivet et kristent indhold alene ved den nye sammenhæng stenen indføjedes i. F.eks. kunne Ribe-gemmen med Victoria med palmegrenen (A 5) både referere til englen Gabriel i bebudelses-scenen og Palmesøndags sejrstildækning af vejen "ad hvilen", ligesom enhver martyrs almindelige kendetegn var just en palmegren.

Kendte eksempler på sådant kirkegods er dronning Theodelindes evangeliebind i Monza, relikviebeholderen fra Enger i Berlin (45), Los Angelos korset i Oviedo i Nordspanien, relikviestatuen den hellige Fides i Conques-en-Rouerge og Lothar-korset i Aachen (46). Disse stykker er alle dateret til mellem 700 og 1000 og viser os kirken videreførende et fænomen, som allerede var velkendt i antikken. Den græske forfatter Lukian fra det 2. århundrede fortæller således om digteren Euangelos fra Tarent, at hans lyre var smykket med signetringstene, og Sveton fortæller i kejserbiografien, at Caligulas kappe var broget besat med udkårne sten (47).

Et eksempel nærmere det 8. århundrede og nærmere det ædelstensbesatte kirkeinventar er en omtale hos kirkefaderen Augustin (354 – 430) af unge kvinders optagethed af bøger med purpurfarvede blade og gemmeprydede bogomslag (48).

Det kan vel ikke ganske udelukkes, at forklaringen på "gemma-koncentrationen" i Ribe i første halvdel af 700-tallet kunne være ankomsten af en sådan kirkeskat/skatte, eller vel snarere dele deraf, hentet i netop det grænseområde mellem det kristnede Syden og det hedenske Norden, som Ribe alene af rent geografiske grunde først og fremmest stod i handelsforbindelse med. Det bør nok understreges, at der ikke her tænkes på vikingeplyndringer, men alene på lokale kloster- og kirkeran, hvorfra noget materiale så "blot" handlede til markedspladsen i Ribe. Men vi har stadig problemet med at forklare, at stenene optræder i affaldslag, med mindre vi da i tillæg antager, at den formodede kirkeskat har været af et sådant omfang, at fem gemmer plus en glasmedaillon er en forventelig spildprocent. – "Bare" den såkaldte Stephan Bursa (en relikviebeholder i form af en pilgrimstaske) i Wiens Kunsthistorisches Museum, formentlig et Karl den Store hof-arbejde fra Aachen (49) ville have givet tilstrækkeligt med sten til at noget sådant kunne have været en teoretisk mulighed. – For fuldstandighedens skyld skal

det tilføjes, at hvis gemmerne ikke var fremkommet i et affaldslag, men repræsenterede et værkstedsdepot af en eller anden slags, ville antallet af gemmer plus medaillon ikke behøve overstige det antal, som kunne optræde på et enkelt stykke kirkeinventar af den her omtalte liturgiske art.

En tredje mulighed for erhvervelse af gemmer og glasmedaillon er lokale plyndringer her i landet af rejsende syd fra med særligt ærinde og så iøjnefaldende udstyret, at det kunne forventes, at der var mere at hente i bagagen, evt. et rejsealter, –bibel, eller bønnebog af den ovenfor omtalte rigt prydede art. Tanken går til det ganske vist et hundrede år yngre blysegl fundet i Ribe og formentlig tilhørende en byzantinsk embedsmand Patrikos Theodosios, hvis navnetræk ses på seglet, og om hvem det er blevet foreslået, at han gennem repræsentanter med tilladelse til at signere i Theodosios's navn har ladet foretage hvervninger eller hvemingsforsøg i Danmark for kejseren i Byzans. Et segl med identisk præg er fundet i Hedeby (50). At rejsende af samme høje rang kan have haft ærinde på Ribe-kanten i første halvdel af 700-tallet kan vel ikke udelukkes. Men fundforholdene i Ribe er vort fortsatte problem. At fordelingen på adskillige lag tyder på hyppige overfald i det jydsk vel mindre. Men at affaldskonteksten synes at vise, at de foreslåede røverier ikke rigtigt har været umagen værd, gør også den løsning uacceptabel.

## Noter og litteratur

Jeg takker antikvar Stig Jensen for tilladelsen til at beskæftige mig med det her behandlede Ribe-materiale. Stig Jensen, museumsinspektør Per Kristian Madsen og assistent ved vikingetidsudgravningerne i Ribe stud.mag. Claus Feveile, er jeg stor tak skyldig for kritisk gennemlæsning af og forbedringer til artiklen i manuskript.

Under trykningen af artiklen fremkom ved fornyet gennemgang af fundene fra posthus-udgravningen endnu en fragmenteret gemme (inv.nr. ASR 9 x 575, fase B el. C, felt M3) (fig. 13), af lys, rødlig karneol. Det tresidede fragment er ca. 2,5 mm tykt og ca. 5 mm i største sidemål. Det har en bevaret skrånkant, og i den polerede overflade ses rester af et udkåret motiv. Formen var oprindelig oval.

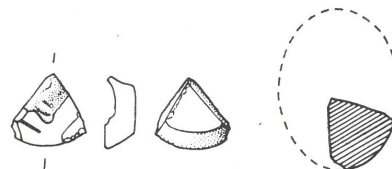


Fig. 13. ASR 9 x 575. Opmåling af forsiden, af snit og af bagsiden samt rekonstruktion af oprindeligt omfang. 2:1. Opmåling og tegning: Aage Andersen.

## Afslutning

Det ser ud til, at vi som konklusion må stille os tilfreds med et førstnævnt sæt af forklaringer på, hvorfor der optræder romerske antikviteter i Ribes vikingetidslag. Forklaringer der muliggør gravninger i lokale, fortidige anlæg, eventuelt stedlig videreførelse gennem kultbrug for statuetternes vedkommende, men også import, og mest sandsynligt fra Rhinegnene, hvis ikke af "hele" komplekset, så i hvert fald gemmer og medaillon, som stort set ikke tidligere har optrådt i danske fund. Endelig giver også importtanken anledning til forestillinger om en tvetledet herkomst, fra fortidige anlæg og fra samtidige plyndringer af kirke- og klosterejendom, evt. plyndringer her i landet af rejsende besiddende tilsvarende rigdomme. – Forhåbentlig har Ribe endnu mere at byde på, så også de her rejste spørgsmål i fremtiden kan besvares mere endtydigt.

1. S. Jensen: Ribe og Rom. Skalk 1991, nr. 5, s. 7 – 9. S. Jensen: Ribes Viking, Ribe 1991, s. 18 – 19. Sidstnævnte publikation udgør desuden den seneste samlede fremstilling af vikingetidens Ribe.
2. F.eks. P. Fossing: Catalogue of the Antique Engraved Gems and Cameos. København 1929, kat. nr. 434 – 40, 848 (med skelet) og 1007.
3. A. Furtwängler: Die Antiken Gemmen III, Berlin 1900, s. 241.
4. P. Zazoff: Die Antiken Gemmen, Handbuch der Archäologie, München 1983, s. 299.
5. P. La Baume: Römische Kunstgewerbe zwischen Christi Geburt und 400. Braunschweig 1964, s. 101 – 104. P. Zazoff, note 4.
6. S. Chiesa: Gemme del Museo Nazionale di Aquileia, Aquileia 1966, kat. nr. 705, pl. 36.
7. O. R. Deubner: Der Gott mit dem Bogen, Jahrbuch des deutschen archäologischen Instituts, bd. 94, 1979, specielt s. 223 – 224.
8. P. Platz-Horster: Die Antiken Gemmen im Rheinischen Landesmuseum Bonn, Bonn 1984, kat. nr. 85, pl. 24. For serien fra 1. århundrede før til 3. århundrede efter Kristus se S. Chiesa (note 7), kat. nr. 53 – 55, 61 – 65, pl. 3 – 4. For menstilen se J. P. C. Kent: Roman Coins, London 1978, kat. nr. 529, pl. 137.
9. At der er tænkt på en digter, og ikke personifikation – Bonus Eventus (se længere fremme under kat. B 2), gjorde den engelske gemmespecialist Martin Henig mig opmærksom på under et besøg i Thorvaldsens Museum, hvor Henig også havde lejlighed til at se de øvrige Ribe-gemmer. Henigs henvisning var såmænd Thorvaldsen-gemmen, Fossing (note 2) kat. nr. 1008, hvor figuren yderligere er identificeret ved en cista med bogruller. (Det kan man godt kalde at gå over åen efter vand, men det må

- man nogle gange). Se også S. Chiesa (note 7) kat. nr. 89 – 90, hvor komediens muse med maske og pedum sætter foden på en cista med bogruller
11. F. Cumont: Recherches sur le symbolisme funéraire des romains, Paris 1966, s. 257 – 285.
  12. G. Horster: Statuen auf Gemmen, Bonn 1970, s. 65 note 1 og s. 107.
  13. For yderligere varieret brug af typen se M. Henig i Roman Life and Art in Britain, festschrift Jocelyn Toynbee, 1977, s. 341 – 345.
  14. M. Henig: A Corpus of Roman Engraved Gemstones from British Sites, British Archaeological Report bd. 8,2, 1974, s. 27 kat. nr. 154.
  15. Antike Gemmen Deutschlands, München, München 1972 I,3, kat. nr. 3539 – 40, pl. 333.
  16. J. H. Iliffe: Rock-Cut tomb at Tarshuha, Quarterly of the Department of Antiquities in Palestine, bd. 3, 1934, s. 11 – 12.
  17. R. Noll: Vom Altertum zum Mittelalter, Wien 1974 (2. udg.), s. 47, kat. nr. 80 – 81.
  18. R. Noll: Das römerzeitliche Gräberfeld von Saluren, i A. Waschitzky (red.): Archäologische Forschung in Tirol, Innsbruck 1963, s. 68 – 69, pl. 11 inv. nr. E 7432 (s. 69 note 1 oplyses det, at der i accessionsprotokollen under året 1891 omtales "2 Anhänge aus gelben Glass mit eingedruckten springenden Löwen"). De to gemmer, som jeg ikke selv har haft lejlighed til at se, er publiceret af B. Wistoft: Viktoria fra Ribe, Mark og Montre, Fra Sydvestjyske Museer 1978, s. 12 – 15, med udførlig redegørelse for Victoria-motivets historie; gemmefragmentet A 6 er omtalt s. 15, note 2.
  20. G. Platz-Horster: Die antiken Gemmen aus Xanten, Bonn 1987, kat. nr. 37.
  21. Der er citeret efter fundlisterne i Den antikvariske Samling, inv. nr. D 6637.
  22. Aquileia: S. Chiesa (note 7); Thorvaldsens Museum: P. Fossing (note 2).
  23. Britannien: M. Henig (note 14), Germanien: G. Platz-Horster (note 9 og 20). For Gallien se H. Guiraud: Intailles at camées de l'époque romaine en Gaule, 48, supplm. à Gallia, Paris 1988.
  24. G. Platz-Horster (note 9), kat. nr. 30 – 31.
  25. S. Jensen (note 1, Ribes Vikinger).
  26. S. Jensen (note 1, Skalk s. 9; Ribes Vikinger, s. 37).
  27. Mars: I dansk sammenhæng er det selvfølgelig oplagt at henvise til Mars-statuetten fra Tybjerggård ved Sorø, J. Brøndsted: Danmarks Oldtid bd. 3, København 1960, s. 175. U. Lund Hansen: Römischer Import im Norden. Warenaustausch zwischen dem Römischen Reich und dem freien Germanien, København 1987, s. 475 kat. nr. E 233. Desuden: Thorvaldsens Museum inv. nr. H 2040. Jupiter Dolichenus: (oprindelig en nordsyrisk guddom, som med fordelingen af hækkontingenterne fra de enkelte områder især udbredtes i Romerrigets Limes-områder), K. Gschwantler: Guss + Form. Bronzen aus der Antikensammlung, Kunsthistorisches Museum Wien, Wien 1986, s. 140, kat. nr. 220. Imperator: D. G. Mitten: Masterbronzes from the Classical World, Mainz 1968, s. 284 – 85.
  28. K. Viemeisel: Römisches im Antikenmuseum, Berlin 1978, s. 70 – 71 (tropæum), s. 72 – 73 (patera).
  29. Jeg er forskningsstipendiat, mag. art. Lars Jørgensen, Nationalmuseets afdeling for Oldtid og Middelalder, meget taknemmelig for stor hjælp i forbindelse med mine undersøgelser af gemmer fra danske oldtidsfund. Ligeledes gjorde Lars Jørgensen mig livet lettere, hvad angår de såkaldte Alsen-gemmer (J. Brøndsted (note 27) s. 433) ved straks at gøre opmærksom på M. Schulz-Dörlam: Bemerkungen zur Alter und Funktion der Alsen-Gemmen, Archäologisches Korrespondenzblatt 20, 1990, 215 – 26, hvor de tre typer Alsen-gemmer alle dateres til ca. 1000 til 1350.
  30. P. Zazoff: (note 4) pl. 72, 74, 76.
  31. P. Zazoff: Archäologischer Anzeiger 1965, sp. 73, kat. nr. 38.
  32. H. C. Broholm: Nationalmuseets Arbejdsmark 1952, s. 16 og fig.; U. Lund Hansen (note 27) s. 228. For ringens datering i romersk kontekst se m. Henig (note 14) s. 49 – 50.
  33. For indskriftgemmer som Ravnholt-ringen sammenlign med jaspis og nicolo-gemmerne i Antike Gemmen Deutschlands (note 15), München I,3, kat. nr. 2883 – 84.
  34. For gemmer med Æskulap se M. Henig (note 14) s. 49.
  35. For efterskåme romerske paster se G. Platz-Horster (note 9) s. 21, kat. nr. 54 og 57 – 58, alle dateret til det 3. århundrede. For datering U. Lund Hansen (note 27) s. 228.
  36. F.eks. mykeniske, 2. årtusinds signetringe i 5-600 år senere helligdomskontekster, J. A. Sakellarakis: Kretsch-mykenische Siegel in griechischen Heiligtümern i U. Jantzen (udg.), Neue Forschungen in griechischen Heiligtümern, Tübingen 1976, 283 – 308.
  37. For litteratur se henvisningen nedenfor, note 44.
  38. Faktisk ikke kun signetringe, men ringe i det hele taget. Om den forholdsvis sparsomme forekomst i Det frie Germanien se C. Beckmann: Metallfingerringe der römischen Kaiserzeit im freien Germanien, Saalburg Jahrbuch 26, 1969, s. 9.
  39. Se ringen omtalt under kat. B 1.
  40. A. Kromann og J. Zahle: Romer i sølv, Skalk 1986, nr. 3, s. 4 – 6. Der er fornylig gjort opmærksom på, at hovedet ikke stammer fra en statuette, men fra et stykke bordservice. I stykkets Gudme-sammenhæng er der selvfølgelig stadig tale om brudsølv.
  41. S. Jensen (note 1, Ribes Vikinger s. 19).
  42. Som det f.eks. synes tilfældet med de importerede og eftergjorte romerske gudestatuetter. Om disses brug se U. Lund Hansen (note 27) s. 228 (med y-derligere henvisning) og 475.
  43. M. Henig (note 14) s. 196.
  44. M. Henig (note 14) s. 196 – 204; M. Greenhalgh: Survival of Roman Antiquities in the Middle Age, London 1989, kap. specielt om gemmer (s. 229 – 36) er stort set udelukkende baseret på M. Henigs fremstilling.
  45. M. Henig (note 14) s. 199.
  46. H. Fillitz: Das Mittelalter I, Propyläen Kunstgeschichte bd. 5, Frankfurt a. M. 1985, pl. 89, 102, 108.
  47. Lukian, Adv. Indoktos C 8; Sveton Caligula C 52.
  48. Migne, Patrologiae Cursus, Series Latina 22.418.
  49. H. Fillitz (note 46) pl. 88.
  50. S. Jensen (note 1) s. 10 – 11. For Hedeby blyseglet, V. Laurent i: Berichte über die Ausgrabungen in Haithabu, 12, s. 36 – 38. Jeg takker Stig Jensen for denne henvisning.

Museumsinspektør Torben Melander  
 Thorvaldsens Museum  
 Porthusgade 2  
 DK-1213 København K

# De arkæologiske undersøgelser af Sortebrødregade i Ribe i 1991

Af Hans Skov

## Indledning

I juni og juli 1991 blev Sortebrødregade arkæologisk undersøgt i næsten hele sin længde (fig. 1). Foranledningen var kommunale ledningsudskiftninger, der ville berøre uforstyrrede middelalderkulturlag. Undersøgelsen foregik i praksis ved, at en arkæolog fulgte anlægsarbejdet på nærmeste hold for at kunne standse arbejdet, når der viste sig noget af arkæologisk interesse i de uforstyrrede kulturlag (1).



Fig. 1. Kort over Ribe med Sortebrødregade markeret med sort. Tegning: Lotte Madsen.

## Historisk-arkæologisk baggrund

Området omkring Sortebrødregade nævnes sent i de skriftlige kilder. Første gang er i 1397, hvor den sydligste del af gaden kaldes Bechagade. Det er imidlertid først et godt stykke ind i 1400-tallet, at omtalen af gaden bliver hyppig. Fra midten af 1400-tallet og frem til 1509, hvor gaden for første gang benævnes Sortebrødregade, kaldtes den Sankt Karens Gade (2).

I 1580 lægges store dele af Ribe øde ved en voldsom brand. At Sortebrødregade ikke gik fri, kan ses af de skriftlige kilder, hvor det nævnes, at kun den sydlige del af gaden blev gjort bredere efter branden (3).

Årsagen til denne, ifølge de skriftlige kilder, sene udnyttelse af området ved Sortebrødregade er forsøgt forklaret ved, at området i lighed med Fiskergade og Grønnegade længe bestod af sumpede ånære enge, som først kunne tages i brug efter store opfyldningsarbejder (4). En nylig gennemgang af materiale fra udgravninger i Grønnegade og Smalleslippe viser imidlertid, at bebyggelsen af dette område har rod i årtierne før og omkring år 1200 (5). At byggeaktiviteterne i Sortebrødregade synes at være markant senere, kan dog hænge sammen med den i 1200-tallet opførte dæmning (Dammen), der følgerig har hævet grundvandsspejlet betragteligt i dette område, noget som bestemt ikke har øget byggelysten i området.

Første gang, der blev gjort arkæologiske iagttagelser i Sortebrødregade, var i 1886, da stiftsfysikus J.J. Kiær i forbindelse med nedlægning af vandrør fulgte gravearbejdet og gjorde notater om jordlagenes og deres beskaffenhed. Om Sortebrødregade skrev han: "Sortebrødregade er i den nærmest Vægtergade liggende Halvdelen i 2 Fods Dybde næsten ublandet Gjødnings og Affaldsdynger i Mosejorden med rigeligt Grundvand og Pælesætning, den anden Halvdelen mod Fiskergade er Opfyldning af Murgrus og noget Affald i Mindre Grundvand" (6).

Ud over nogle mindre udgravninger i området i 1960-erne er der ikke foretaget arkæologiske undersøgelser i nyere tid (7).

## Udgravningen i 1991

Det var med stor spænding, at udgravningen påbegyndtes, idet der nu var mulighed for at efterprøve J.J. Kiærs iagttagelser fra 1886, samt indhente helt nye oplysninger om gaden og dens alder. Udskiftningen af vandrør, kloakrør og utallige andre installationer påbegyndtes i Sortebrødregades nordlige del og fortsatte trinvis syd på. Det var især udskiftningen af de dybtliggende kloakrør, der berørte hidtil uforstyrrede kulturlag. De mange andre installationer lå alle nærmere gadeniveau, og i reglen var jorden omkring dem



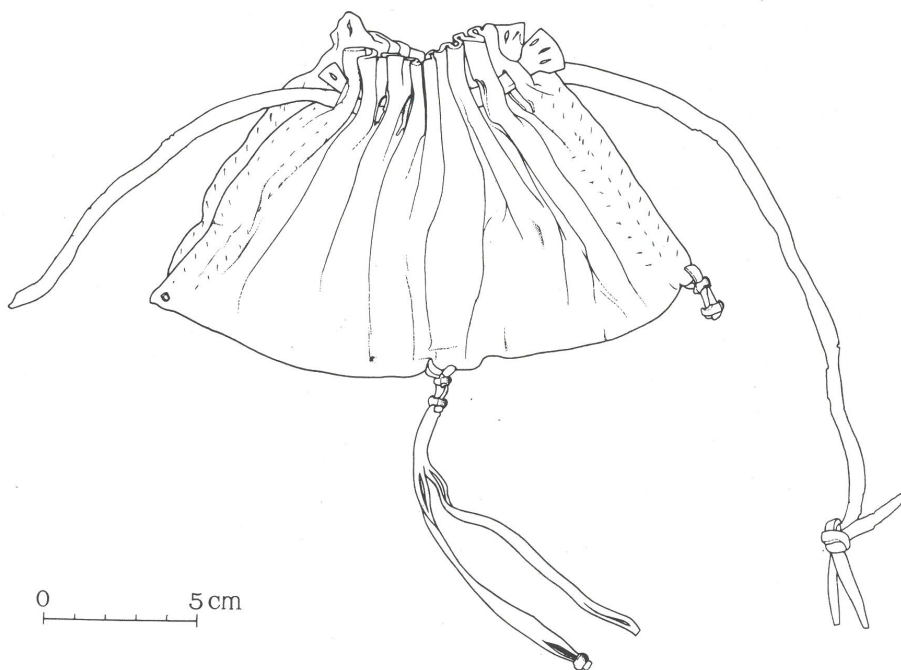


Fig. 2. Læderpung fra udgravningen. 1:2. Tegning: Aage Andersen

omlejret op til flere gange. Sortebrødregades sydlige del ligger lidt højere end den nordlige del, og da kloakledningen følger denne svage hældning, når ledningen den laveste kote over havet (over DNN, dvs. Dansk Normal Nul) i gadens nordligste del. Her er bunden af kloakledningen nede på 1,90 m over DNN. Sydligst i Sortebrødregade når kloakledningen ned til kote 3,75 m over DNN. Gadeniveauet ligger typisk godt 2 meter over kloakledningen. Ved hjælp af 8 boreprøver lykkedes det at fastslå kulturlagens tykkelse til 4,1 – 4,65 m. Det vandaflejrede grå åsand blev nået omkring kote 0, bortset fra i Sortebrødregades sydligste del, der tilsyneladende ligger på en sandtunge med overflade i kote 2,03 m over DNN. Resultaterne fra de nævnte boreprøver stemmer godt overens med tidligere foretagne undersøgelser (8).

Boreprøverne fastslog, at hovedparten af opfyldsmassen under Sortebrødregade bestod af tykke træflislag, iblandet gødning, sand og ler/klæg. Disse lag var ganske vandmættede, og som følge deraf var organisk materiale velbevaret. Et stærkt trækulsholdigt lag med kalkmørtel og teglstumper kunne følges fra Sortebrødregades nordligste del til ud for Vægtergade. Laget, hvis tykkelse var op til 40 cm, blev identificeret som 1580-brandlaget ved hjælp af keramikken. Ingen steder blev der igrøvrigt fundet keramik ældre end 1200-tallet, og hovedvægten af keramikfundene må placeres i 1300-tallet og op i begyndelsen af 1400-tallet. Keramikken består overvejende af hjemlig gråbrændt gods af A2-type og glaserede kander af B1-type, men ældre importerede typer så som en Andenne oielampe (C2), "Aardenburg keramik" (B2), næsten stentøj (D2) og et såkaldt "fiskefad" (B2) med pålagte mønstre viser nære kontakter til Vesteuropa (9). Herefter er der et spring i fundmaterialet, indtil efterreformatoriske stjørtpotter og jydepottegods optræder fra og med brandlaget fra 1580.

Som nævnt havde de vandmættede flislag virket konserverende på organisk materiale. Blandt de velbevarede knogler dominerer oksekogler, men knogler fra ged, får, svin og heste er også til stede. De relativt mange knogler fra geder var næsten alle fra gamle dyr, hvilket måske kan antyde, at geder blev holdt for mælkens skyld.

Der blev fundet utallige stumper læder fra skofremstilling og lignende. Rester af udtjente lædersko blev det også til. Et af udgravningens mest bemærkelsesværdige fund var en hel lædersnørpung med små sølv- eller tininge som afslutning på snørerne (fig. 2). Læderpungen, der pudsigt nok blev fundet lige ud for Den Danske Banks port, indeholdt desværre ingen mønter, som kunne have givet en rimelig præcis datering. Laget, som pungen lå i, kan ved hjælp af keramikken dateres til ca. 1250–1350.



Fig. 3. Pølsepind. 1:2. Tegning: Aage Andersen

En mængde forskellige trægenstande blev fundet. Der var typisk tale om rester af bygningstømmer, risfletning og piloteringspæle. I småtingsafdelingen skal lige nævnes et par pølsepinde (fig. 3). Pølsepindenes ene ende er tilspidset, og længden er 10–15 cm. De ligner nærmest en blyant i størrelse og har været brugt til at afsnøre en sektion af pølseskindet fra den næste. Pølsepinde kendes fra vikingetiden og lige op til nyere tid.

Med jævne mellemrum dukkede der funderingspæle op. De var af varierende størrelse, de mindste målte blot ca. 1,5 m i længden og 10 cm i diameter, mens

den største var 3,13 m lang og knap 30 cm i diameter. For at kunne bebygge områdets tykke og vandmættede flislag har det været nødvendigt med omfattende funderingsarbejder. Uden piloteringen ville husene sætte sig i løbet af kort tid. De mange skæve huse i Ribe, såsom gavlhuset Sortebrødregade 1, skyldes netop, at piloteringsarbejdet ikke altid blev udført grundigt nok. Under det gamle Ribe findes mange tusinde piloteringspæle, som den dag i dag bærer de gamle huse.

Ud for den sydligste port til Sortebrødregade 2 afdækkedes et munkestensfundament knap 2 meter ude i gaden. Det var endnu bevaret 3 skifter på plads. Det nederste skifte lå på et 2 cm tykt lerlag, der igen lå på en tæt koncentration af piloteringspæle. De stratigrafiske forhold tyder på, at her stod en bygning indtil branden i 1580. Hvornår bygningen er opført, kan der kun gisnes om, men ifølge de skriftlige kilder skulle dette område først være udstykket og bebygget i 1400-årene (10). En nærmere datering af bygningens opførelsestidspunkt vil man med tiden kunne få, når der gennemføres en dendrokronologisk datering af piloteringspælene under fundamentet.

Fundamentets placering stiller imidlertid de skriftlige kilder nogle spørgsmål. Det nævnes udtrykkeligt, at kun Sortebrødregades sydlige ende gøres bredere efter branden i 1580 (11), og såfremt den nordlige del af gaden ikke sidenhen er gjort bredere, så må gaden i det mindste være blevet flyttet ca. 2 m mod vest. Dette ville meget passende forklare, hvorfor Fiskergade og Sortebrødregade, hvor de munder ud i Overdammen, er lidt forskudt i forhold til hinanden. Antager man derimod, at de skriftlige kilder er upræcise med hensyn til Sortebrødregade, så kan den nordligste del af gaden være blevet udvidet med knap 2 meter i lighed med udvidelsen i den sydlige ende. Hvis denne antagelse er rigtig, har gadebredden før branden i 1580 kun været 3 m, dvs. slippebredde.

#### Ældre kloakering i Ribe

I forbindelse med udgravningen stødt vi på to vandledninger af træ. Den ene, der dukkede op ud for Sortebrødregade nr. 3, bestod af fire sammenstillede bølgeplanker, der var 6 cm tykke og 20 cm brede (fig. 4). Længden af plankerne kunne ikke fastslås. Den anden vandledning befandt sig ud for Sortebrødregade nr. 14 og bestod af en knap 6 m lang kløvet og udsparrret egestamme. Udsparringen udgjorde et 13 x 13 cm stort kvadratisk rør, der i den ene ende endte i en tap, mens den anden ende udgjorde en muffe. Låget var tappet fast til vandledningen (fig. 5). Begge de to vandledninger havde retning ned imod den nærliggende å, og må derfor nok betegnes som afløbsledninger.

Dendrokronologi har fastslået, at stammen, som vandledningen af egetræ er lavet af, tidligst blev fældet

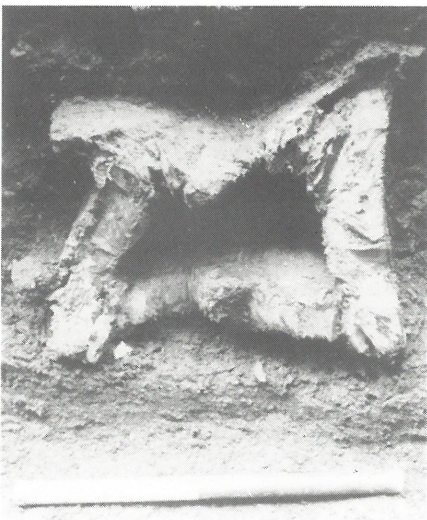
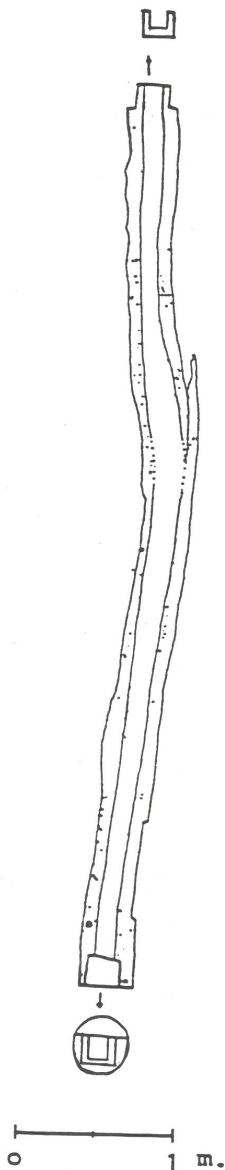


Fig. 4. Vandledning A18 bestod af fire bøgeplanker. Foto: Hans Skov.

ca. 1605-15 (12). Dateringen af vandledningen af bøgetræ er mere vanskelig, men nogle holdepunkter er der da. Den er gravet ned igennem det formodede brandlag fra 1580, hvorfor den må være senere end 1580, omend ikke nødvendigvis ret meget senere. Vandledninger og afløb af de viste typer har været i brug fra middelalderen helt op i 1800-tallet, men da der ikke fandtes keramik yngre end ca. 1600 i nedgravningsfylden omkring vandledningen, taler meget for at den er jævn gammel med vandledningen af egetræ. Det hidtil ældste eksempel på indlagt vand i dansk profant byggeri er fra anden halvdel af 1400-tallet (13). I Tyskland, hvor indførelsen af vandforsyning er vel-dateret, fik Lübeck allerede vandledninger i 1294, mens Hamburg først kom med i 1531 (14).

Ribes gamle trævandledninger var i brug, indtil man i 1886 fik nedlagt glaserede kloakrør af keramisk materiale. På fig. 6 ses udløbet af en vandledning af samme type som fig. 4, men ellers er det forbavsende få afbildninger og beskrivelser, der findes af disse for de sanitære forhold så vigtige installationer.

Fig. 5. Vandledning A32. Forneden ses ledningen i tværsnit med låget på plads. Foroven ses den udsparrede stikende. Stammen er midt på beskadiget af gravemaskinen. Tegning: Hans Skov.



## Afslutning

Som det fremgår både af denne og de tidligere udgravninger, der er gennemført i forbindelse med fornyelsen af Sortebrødregades kloaksystem, så betaler det sig at følge gravemaskinen (15). Mange af de spørgsmål, som de skriftlige kilder stiller, kan belyses, og hidtil ukendte anlæg kan se dagens lys. I en by som Ribe, hvor bevaringsforholdene for organiske materialer

er så gode, vil der altid dukke interessante fund op, som kan være med til at komplettere vores viden om dagligdagen i middelalderen, noget som de skriftlige kilder ofte er tavse om. Ny viden om de oprindelige topografiske forhold under bykernen er også et vigtigt produkt af "kloakudgravningerne".

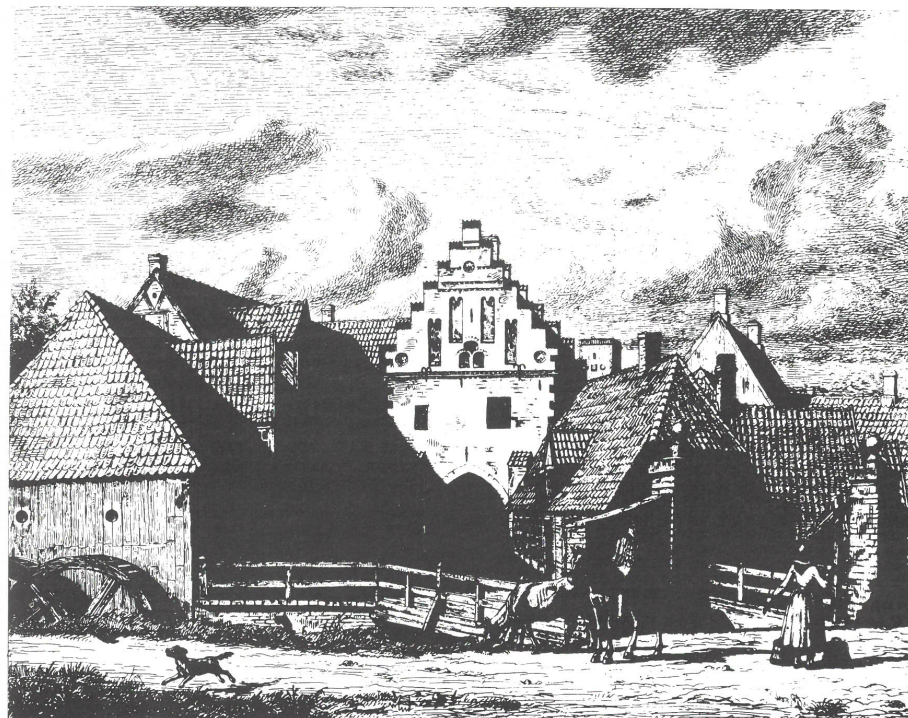


Fig. 6. På raderingen med Ribe Nørreport ses et udløbsrør (hundens hale peger i retning af røret) af samme type som det viste i fig. 4. Fladering af J. Roed 1854 efter tegning fra 1841.

## Noter

1. Udgravningen, j.nr. ASR 974, blev foretaget af cand mag. Hans Skov, assisteret af stud.mag. Anne-Mette Kjærgaard. Den betales i henhold til museumsloven af Ribe kommune, som takkes for godt samarbejde.
2. I. Nielsen 1985, s. 93-96, 132, 173.
3. I. Nielsen 1985, s. 189.  
O. Degn 1985.
4. I. Nielsen 1985, s. 162.
5. P.Kr. Madsen 1991, s. 3 ff.
6. J.J. Kiær 1888.
7. Udgravninger ved Sortebrødregade: j.nr. ASR 22/62, ASR 34/62, ASR 39/68, ASR 43/64. Om den sidste se P.Kr. Madsen 1991, s. 14 m. henvisninger.
8. E.L. Mertz 1977.
9. P.Kr. Madsen 1982, s. 77-94.
10. Denne del af Sortebrødregade har sandsynligvis været en del af "Fisketorvet", som udstykses og bebygges i 1400-tallet.  
I. Nielsen 1985, s. 96.
11. I. Nielsen 1985, s. 189.  
O. Degn 1985 s. 45f.
12. Dendrodateringen er udført af Christian Fischer, Silkeborg Museum. Han oplyser, at yderste bevarede årring er dannet 1590, og at den sandsynligvis ligger umiddelbart før splintgrænsen. Træets tidligste fældningsår bliver derved  $1590 + 20 \pm 5$ , dvs. 1605-15.
13. B. Skårup 1985, s. 17-18.
14. R. Busch 1985, s. 301-315.
15. J.E. Petersen 1985, s. 99-108.

## Litteratur

- Busch, R. 1985. Die Wasserversorgung des Mittelalters und der frühen Neuzeit in norddeutschen Städten, Stadt im Wandel, Band 4, 1985, s. 301-315.
- Degn, O. 1985. Genopbygningen efter storbranden i Ribe 1580. Hustyper, ejerforhold og socialtopografi i et bykvarter i slutningen af 1500-årene. Mark og Montre 1985, s. 30-48.
- Kiær, J.J. 1888. Kjøbstaden Ribe. "Følgebreve til "Ugeskrift for Læger", 4. Rk, XVIII, Nr. 4. 5, 1888.
- Madsen, P.K. 1982. Keramik fra en udgravning i Ribes vestby - import, lokalkronologi og datering, hikuin 8, 1982, s. 77-94.
- Madsen, P.K. 1991. Handelskeramik fra middelalderens Grønnegade. By, marsk og geest 2, Årsberetning 1989, Den antikvariske Samling i Ribe, 1991, s. 3-33.
- Mertz, E.L. 1977. Ribe og omegns jordbundsforhold, D.G.U. rapport 11, 1977.
- Nielsen, I. 1985. Middelalderbyen Ribe, Århus 1985.
- Petersen, J.E. 1985. To somre i Ribes kloakker. Arkæologiske undersøgelser under et anlægsarbejde, Mark og Montre 1985, s. 99-108.
- Skårup, B. 1985. Indlagt vand i Oksernes gaard (Helsingør), Bygningss Arkæologiske Studier 1985, s. 17-18.

Cand.mag. Hans Skov  
Århusvej 32C  
DK-8900 Randers

# Laurids Tøgersens gård på hjørnet af Torvet og Overdammen i Ribe

Af Hans Henrik Engqvist

## Bygningshistorien før 1960

Ældst i det kompleks af bygninger, som i dag udgør Hotel Dagmar, er den del af fløjen langs Torvet, der strækker sig fra Overdammen til et sted ca. seks meter fra Porsborg. Denne bygning er opført i 1581 af rådmanden Laurids Tøgersen som et grundmuret hjørnegavlhus med frontgavl mod Overdammen. Mellem dets baggavl og Porsborg lå der indtil årene mellem 1791 og 1801 et gammelt tværhus af bindingsværk, som vendte gavlen mod Torvet (1).

I direkte tilknytning til hjørnegavlhuset omtales i brandtaksationen fra 1761 ud mod Overdammen, altså øst for hjørnehuset, en lille grundmuret bygning, der mærkelig nok er betegnet som et gavlhus. Den lille bygning synes også – efter den samlede bygningsværdi at dømme – at have eksisteret i 1682 (2). Meget tyder iøvrigt på, at det temmeligt smalle grundstykke, som denne bygning lå på, i alle tilfælde efter storbranden i 1580 har udgjort en del af hjørneejendommen, idet der



Fig. 1. Overdammen set mod domkirken. Gæstgivergårdens hvidkalkede portfløj ses bagest i husrækken til venstre i billedet. Foto før 1880.



Fig. 2. Hotel Dagmar (den gang Greisen's Hotel) set fra Torvet. Bemærk bl.a. de to butikker ud mod Overdammen. Foto fra begyndelsen af 1900-årene.

langs denne del af Overdammen kun er omtalt fem ejendomme, som alle kan følges tilbage til årene mellem 1581 og 1589 (3).

Den lille bygning, som må have været sammenbygget med hjørnegavlhuset, kan højst have haft en facadelængde på 5,3 m. Fra sidste del af 1500-årene og første halvdel af det følgende århundrede findes der i bl.a. Ribe en del gavlhuse med en kort sidebygning langs gaden – ofte med en portgennemkørsel til gården. Det gælder bl.a. det i 1590 opførte Porsborg på Torvets hjørne ud mod Stenbogade. Meget taler for, at Laurids Tøgersens hus har haft en tilsvarende udformning, og at sidebygningen således må antages at være opført samtidig med gavlhuset. Imidlertid ses der i overetagens murværk ud mod Overdammen en række petringer (kvarte sten) over hinanden, som synes at vise, at der umiddelbart øst for – nøjagtig i flugt med gavlhusets østside – har stået et hjørne, hvilket unægtelig tyder på, at sidebygningen er en senere tilføjelse. Der er selvfølgelig også den mulighed, at sidebygningen kun har været i en etage eller at den simpelthen har været af bindingsværk.

Øst for Laurids Tøgersens gård, dvs. på den grund, der i dag er bebygget med den østre halvdel af hotel Dagmars fløj langs Overdammen, lå der indtil kort før år 1800 et to stokværk højt og 10 fag dybt bindingsværksgavlhus, som var opført i 1584 af Peder Lambertsen. Grunden øst for var endnu ved midten af vort århundrede bebygget med et lille langhus af bindingsværk, der kort efter 1760 havde erstattet et bindingsværksgavlshus fra 1581 (4). De to ejendomme strakte sig et godt stykke bagud i karreen og havde begge i 1600-årene indkørsel fra Sortebrødregade (5). Det førstnævnte gavlhuse blev i 1669 erhvervet af apotekeren Tobias Franck og rummede indtil 1728 Ribes apotek (6).

I en vurdering af Porsborg fra 1641 (7) får vi at vide, at ejendommen dengang strakte sig helt til Sortebrødregade, og at grunden ud mod denne gade var bebygget med et porthus og to boder. Sidenhen (før 1682) blev de østlige to trediedele af den store grund fordelt mellem forskellige ejere og i denne forbindelse blev Laurids Tøgersens ejendom, der nu var i rådmanden Peder Lauridsen Baggesens eje, forlænget

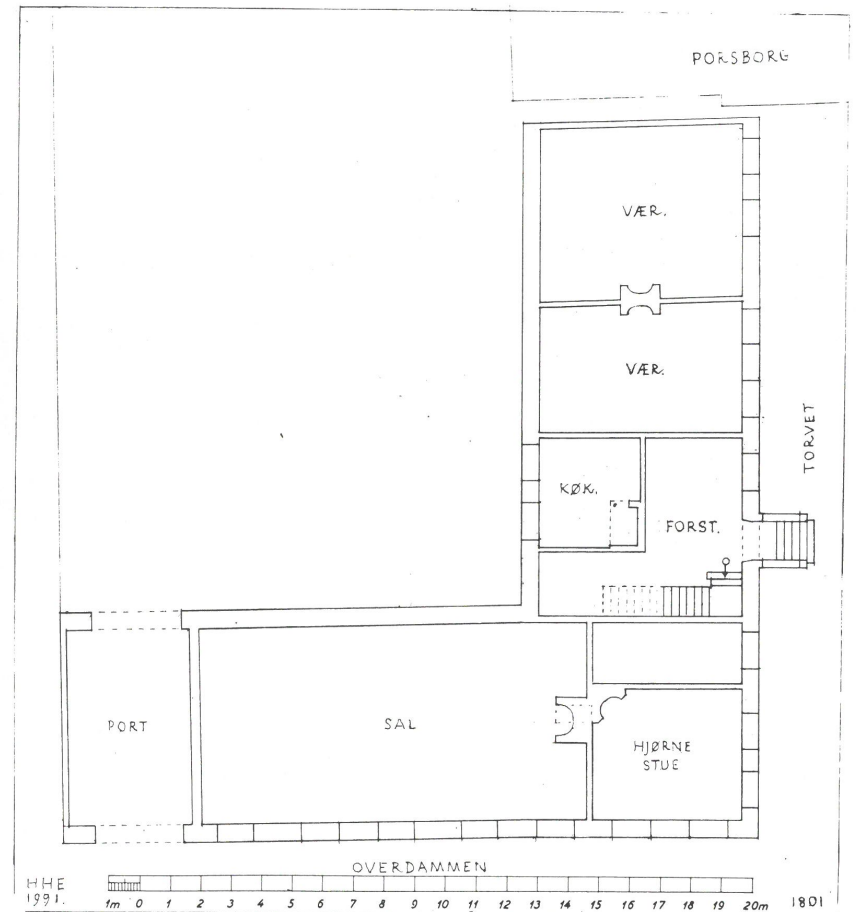


Fig. 3. Plan af gæstgivergårdens stueetage efter Peder Ramsings ombygning i eller kort før år 1800, udarbejdet på grundlag af brandtaksation 1801 (note 1). Mål 1:200. HHE 1991.

bagud til Peder Dovns Slippe, hvorfra der herefter blev indkørsel til hjørnegårdens gårdsplads. Det er i øvrigt sandsynligt, at den formodede ombygning eller nyopførelse af sidebygningen ud mod Overdammen har fundet sted i forbindelse med indkørselsportens flytning.

I 1790-erne blev hjørnegården, som nu ejedes af gæstgiver Peder Ramsing, udvidet med den grund, der havde været bebygget med det vestligste af de to

forannævnte gavlhuse og i – eller umiddelbart før – år 1800 lod Peder Ramsing den nuværende grundmurede portfløj langs Overdammen opføre. Samtidig ændredes hjørnehusets gavl, så den fik samme karakter som den nye portfløj, og hovedindgangsdøren, der hidtil havde været placeret i gavlen, blev nu flyttet til det sted ud mod Torvet, hvor den stadig befinder sig. Hermed blev langsiden mod Torvet gæstgivergårdens hovedfacade,



Fig. 4. Udsnit af butiksfacaden ud mod Overdammen. Foto: Karsten Rønnow 1960.

som nu strakte sig helt hen til Porsborg, idet det tidligere bindingsværkstværhus ved samme lejlighed var blevet erstattet med en grundmuret forlængelse af torvefløjen, der blot var adskilt fra Porsborg med en smal tagdrypslippe (8).

I brandtaksationen fra 1801 omtales bygningernes indretning, som den forefandtes efter færdiggørelsen af Peder Ramsings store om- og tilbygninger. Vi får således at vide, at stueetagen ud mod Overdammen omfattede en 20 alen lang sal samt en hjørnestue, hvis ene side vendte ud mod Torvet. Salen må have strakt sig fra porten til et ældre skillerum, der stod et par meter inde i Laurids Tøgersens hjørnegavthus. I samme etage ud mod Torvet nævnes en forstue (indenfor den nye indgangsdør) og to værelser samt et køkken, som synes at have været placeret bag forstuen med vinduer ud til gården (fig. 3). I overetagen nævnes fem værelser (sikkert gæsteværelser) ud mod Overdammen og en forstue og fire stuer (muligvis privatbolig) i fløjen langs Torvet.

I forrige århundrede fremstod gæstgivergården som en hvidkalket klassicistisk vinkelbygning, hvilket fremgår af de her gengivne fotografier. På det ældste (fig. 1), som må være taget før 1880, ser vi siden ud mod Overdammen og på det yngre (fig. 2) (formentlig fra begyndelsen af dette århundrede) hele den vinkelformede hovedbygning. På dette tidspunkt var der indrettet en stor butik i den tidligere sal og en mindre i hjørnestuen. Siden da er hvidtekalken fjernet og samtidig er facaden ud mod Torvet blevet "forskønnet" med karnap, gavlkvist og fladbuede vinduesåbninger ud for stueetagen, og en kældermedgang er kommet til. Ydermere er de tre slanke vinduer i den sydlige ende af

overetagen, som antydede tilbygningens udstrækning, blevet ændret, så de svarer til etagens øvrige vinduer, ligesom samtlige vinduer er blevet udstyret med smårude rammer. Men heldigvis har man bibeholdt indgangsdørens portallignende indramning, som går tilbage til Peder Ramsings tid.

#### Restaureringen i 1960

#### Laurids Tøgersens gavthus fra 1581

Som mange Ripensere vil huske, var de to butikker i en årrække sammenlagt og ud mod Overdammen udstyret med en fremskudt gennemgående glasfacade, der var meget dominerende (fig. 4). I 1960 blev det besluttet at inddrage hele butiksarealet til en udvidelse af restauranten. Den grundmurede underetage skulle retableres med almindelige firrammede vinduer placeret lodret under overetagens ældre vinduer. Gennemførelsen af den store ombygning, der i øvrigt også omfattede andre dele af hotellet, var lagt i hænderne på hotellets daværende arkitekt, Hans Jørgen Jensen.

Som konsulent for Det særlige Bygningssyn (nu Planstyrelsens bygningsfredningskontorer) blev forfatteren til denne artikel knyttet til den del af ombygningen, der vedrørte facadens retablering. Med hensyn til vinduernes placering og størrelse i Peder Ramsings portfløj var der ingen tvivl, idet de oprindelige, lige enstensstik sad urørte over det borthuggede murværk. Også i den del af siden mod Overdammen, der før i tiden havde udgjort hjørnehusets frontgavl, var der bevaret rester af stik, men de var fladbuede og antydede, at åbningerne her havde haft en størrelse, form og placering, der afveg ganske betydeligt fra portfløjens facadeudformning.

Efter at butiksindretningen med skilte og beklædninger var fjernet, viste der sig, at der i de knapt 90 cm brede murpiller, der bag glasfacaden havde båret overetagens murværk, var spor efter lodrette false, som tilsyneladende havde forbindelse med de fladbuede stik. False og stik blev herefter hugget fri og det stod nu klart, at gavlens underfacade havde omfattet to højtsiddende vinduer og længst mod øst en døråbning, hvoraf dog kun den vestre halvdel var bevaret. Af vinduerne, hvis sålbænk lå godt to meter over den nuværende fortovsbelægning, kunne det vestre (nærmest Torvet) i bredden måles til 182 cm og det østre til ca. 124 cm, medens højden til stikkens vederlag i dem begge var 124 cm (alle mål taget i vinduernes yderfalse). Da en mindre del af dørens fladbuestik var bevaret, kunne der ikke være tvivl om højden, hvorimod døråbningens bredde på grund af den borthuggede østre halvdel var problematisk. Da yderdøre i 1500-årenes grundmurede bygninger temmelig ofte har et lysningsmål på ca. 100 cm, må vi tillade os at gå ud fra, at det også har været tilfældet i denne bygning.

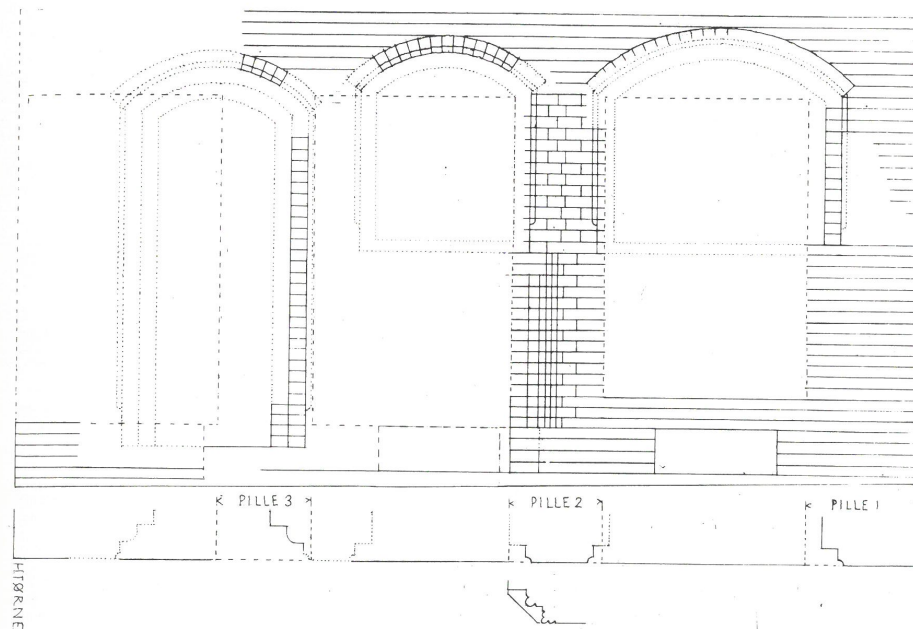


Fig. 5. Rekonstruktion af 1581-gavlens underste etage udført på grundlag af opmåling 1960. De bevarede false og stik er vist med fuldt optrukne streger, de rekonstruerede med prikkede. Bemærk falsene og tværnsnittet (formeden) af den vestre dørside i de bevarede skifter af 1581-husets forgænger. Tegningen (HHE 1960 og 1991) her gengivet i mål 1:50.

Vinduerne var dobbeltfalsede, medens døren havde haft tre false, idet inderfalsene dog – bortset fra den vestre fals i det vestre vindue – var helt eller delvis borthuggede. Flere af falsene var opmurede af profilerede formsten. De bevarede yderfalse var således i alle tre åbninger udstyret med en lille omkringløbende hulkehl, der nedadtil var afsluttet med en hulkehl runding, som dannede overgangen til de underste skifters retkantede hjørner. Inderfalsene var eller havde været retkantede, medens dørens bevarede midterfals var afrundet.

At døren og de to vinduer går tilbage til bygningens opførelse i 1581, kan der næppe herske tvivl om. Hvordan overgavlen og den afsluttede gavltrekan har været udformet, ved vi til gengæld intet om.

Da det, som det også vil fremgå af den gengivne opmålingstegning (fig. 5), ville være muligt (bortset fra dørens bredde) at rekonstruere den oprindelige

underfacade med stor sikkerhed – og samtidig skønnedes, at samspillet med overetagens to små vinduer kunne blive ganske harmonisk – blev det besluttet at genskabe dette parti med bibeholdelse af alle bevarede dele af false og stik. Den rekonstruerede underfacade giver nu indtryk af bygningens ælde og antyder samtidig, at man står overfor et gavthus, hvis gavl tidligere har udgjort den godt 400 år gamle bygningens hovedfacade.

#### Senmiddelalderlig forgænger for Laurids Tøgersens hus

Den historie, de bevarede murrester kan fortælle, går endnu længere tilbage i tiden. I den vestligste af de fritstående murpiller (pille 2) viste de 21 underste skifter sig således at stamme fra en ældre bygning. Og i denne murrest var der bevaret en dobbeltfals af profilerede formsten, som havde udgjort den vestre side af en dør, der må have været placeret nogenlunde midt i den ældre bygningens gavl. Og der kan næppe være tvivl om, at vi her står over for en rest af det gavthus, der blev ødelagt under den store bybrand i 1580, og at dette var et grundmuret hus.

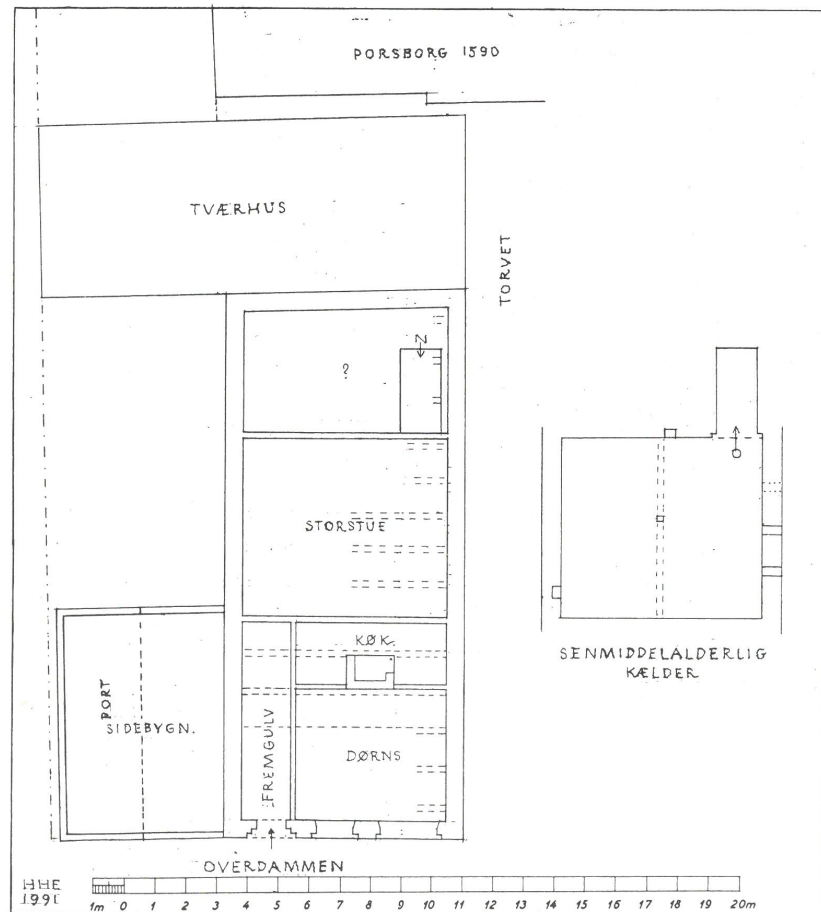


Fig. 6. Plan af Laurids Tøgersens gavnhus fra 1581. Forsøg på rekonstruktion af stueetagen efter iagttagne spor, bl.a. i forbindelse med en undersøgelse foretaget i 1987 af Per Kristian Madsen og HHE. Mål 1:200. HHE 1991.

Døren har haft tre false, hvoraf den vestre sides yder- og midterfals som nævnt var bevaret, medens der af inderfalsen, som formentlig har været rektantet, kun var nogle få forhuggede rester tilbage. Den ydre fals havde et trekloverlignende profil (et lille nærmest trekvartrundet led, flankeret af to små halvrunde led), medens midterfalsen var udstyret med et større halv-

rundt led med tilgrænsende tilbageliggende indskæringer (se nederste tværsnit på fig. 5). Formstenenes profiler tyder i øvrigt på, at forgængeren for Laurids Tøgersens gavnhus højst kan have været et halvt hundrede år gammelt, da det i 1580 blev forført af ildens luer.

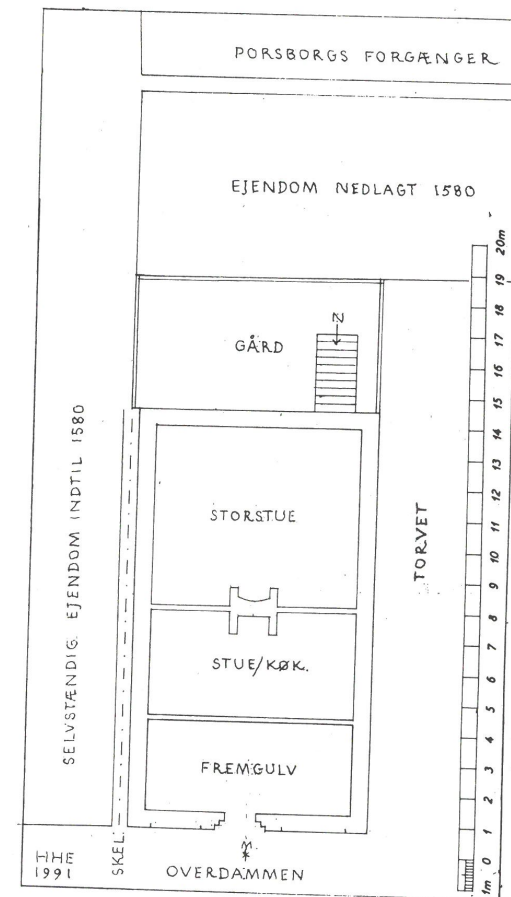


Fig. 7. Plan af det i 1581 nedbrændte gavnhus. Forsøg på rekonstruktion af stueetagen. En anden mulighed er, at den forreste halvdel af etagen kun har udgjort et stort rum. I så tilfælde kan dette have fungeret som husets udadvendte gæstestue, mens rummet over kælderen var daglig opholdsstue/køkken. Denne plantype (benævnt torumsplanen) var almindelig i store dele af landet i første halvdel af 1500-årene. Mål 1:200. HHE 1991.

Det skal her nævnes, at der under hotellets nuværende forstue findes en ca. 5,9 m lang kælder, hvis mure for størstedelens vedkommende er opført i munkeforbandt, hvilket tillige med andre forhold klart

viser, at den må være ældre end den næststående bygning (kælderplan indtegnet på fig. 6). Der er i øvrigt al mulig grund til at tro, at denne kælder i lighed med den bevarede murrest med den enlige dørkarm ud mod Overdammen stammer fra den i 1580 nedbrændte bygning. Og der kan næppe heller være tvivl om, at vi har at gøre med et gavnhus, der efter alt at dømme har haft samme bredde som efterfølgeren. Det vil sige, at Laurids Tøgersens gavnhus tilsyneladende er opført på de brugbare rester af den i 1580 ødelagte bygning.

## Rumdelingen af de to huses forreste del

At der er en afgørende forskel på placeringen af indgangsdøren i Laurids Tøgersens hus og i forgængerer, er bemærkelsesværdigt, idet det antyder, at der også må have været forskel på indretningen af den forreste del af de to gavlhuse. I det førstnævnte, hvor døren indtil den store ombygning i eller umiddelbart før år 1800 var placeret en god meter fra gavlens østre hjørne, må indretningen således have svaret til den vi kender fra en række af de gavlhuse, der blev opført i perioden omkring og efter bybranden i 1580 (bl.a. genskabt i Ebbe Mogensens gavlhuse fra 1583 på hjørnet af Overdammen og Sortebrødregade – nu en del af Quedens Gaard. I den forreste del af Laurids Tøgersens gavlhuse må der således mod øst have ligget et smalt fremgulv (forstue) og i den øvrige del bag de to vinduer et temmelig stort dørn (dagligstue), medens den forreste del af det ældre gavlhuse – efter dørens placering i gavlens midte at dømme – kun kan have omfattet ét stort rum, svarende til fremhuset i de ældre norrøjske gavlhuse (9).

Vi skal nu se på, hvad der mere kan siges om indretningen af Laurids Tøgersens gavlhuse. I forbindelse med en modernisering af overetagens gæsteværelser foretog museumsinspektør Per Kristian Madsen sammen med forfatteren til denne artikel i 1987 en mindre undersøgelse af det på daværende tidspunkt blotlagte bjælkelag over den nordre del af gavlhusestueetage (10). Ved denne lejlighed blev der bl.a. parallelt med den østre ydemur iagttaget et skillerumsspor, som efter alt at dømme stammede fra den væg, der har adskilt fremgulv og dørn. Af denne langsgående skillevægs placering fremgik det, at fremgulvet kun kan have været ca. 1,6 m bredt og således må have haft karakteren af en forstuegang. Til gengæld har dørnset så været 4,95 m bredt, hvilket er noget mere end i de fleste af periodens gavlhuse (se rekonstruktion fig. 6).

I nordsiden af den 5. bjælke (regnet fra gavlen ud mod Overdammen og sydpå) sås endvidere en 1,56 m bred udskæring for en skorstensblok, der har været placeret nøjagtigt midt i rummet (1,7 m fra såvel den vestre ydemur som fra skillerumssporet). Der må således i faget mellem 4. og 5. bjælke have stået et temmelig stort ildsted. Og der er grund til at tro, at vi her står overfor husets køkkenildsted, som må have åbnet sig mod syd. Da det endvidere må formodes, at ildstedets bagvange (bagside), hvori der sikkert har været en mindre indfyringsåbning til en bilæggerovn, har udgjort den midterste del af væggen mellem dørn og køkken, har dørnset haft en dybde (længde) på ca. 4,2 m, medens det bagved liggende køkken kun har været omkring 2 m dybt, idet bredden må have været den samme som i dørnset. Det lille køkken har således haft samme plads som i andre gavlhuse fra tiden omkring år 1600.

Storstuen har formentlig ligget over den ældre kælder og har i så tilfælde haft en længde på ca. 5,9 m (i Ebbe Mogensens gavlhuse erorstuen 6,8 m lang). Kældertrappen, som er jævngammel med kælderens (og iøvrigt findes den dag i dag under senere tiders bræddegulve) har beslaglagt en del af husets bageste ca. 4 m lange rum, hvilket tyder på at dette har haft en sekundær anvendelse som magasin eller lignende. Til gengæld kan etagen herover meget vel have omfattet et fornemt udstyret kammer i lighed med det, som fandtes i de fire bageste fag af overetagen i Ebbe Mogensens gavlhuse.

Før 1580 lå der på det nuværende Torv nord for det senere Porsborg et gavlhuse, som vendte gavlen ud mod Stenbogade. Det blev ikke genopbygget efter branden, idet hovedparten af grunden blev anvendt til en udvidelse af Torvet, medens den bageste (østre) del blev tillagt ejendommen på hjørnet af Overdammen (11). (Det var for øvrigt på dette areal, den forreste (vestre) del af det flere gange omtalte bindingsværkstværhus blev opført). Grunden, der i 1581 blev bebygget med Laurids Tøgersens hjørnegavlhuse, var således væsentlig kortere før branden og det samme gjaldt det ældre gavlhuse, hvis baggavl stod på den bevarede kælders sydvestmur. Arealet mellem denne baggavl og det i 1580 nedlagte øst-vest vendte gavlhuse var udlagt til en lille gårdsplads, hvoraf en mindre del var optaget af den tidligere omtalte – nu skjulte – kældermedgang. Den lille gårdsplads, der målte ca. 4,4

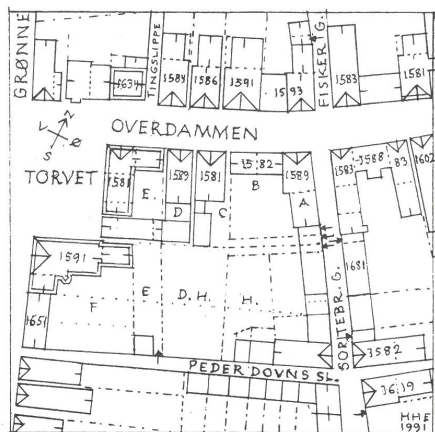


Fig. 8. Bebyggelsen omkring Overdammen henimod slutningen af 1600-årene. Rekonstruktionsforsøg bl.a. på grundlag af grundtaksten 1682 og brandtaksationerne 1761-1801. HHE 1991.

m i længden og ca. 8 m i bredden, var den ældre ejendoms eneste friareal, idet den øst for liggende grund efter alt at dømme først blev sammenlagt med hjørnegrunden efter branden.

Der skal herefter gøres et forsøg på at skitsere det ældre hjørnegavlhuse planudformning (fig. 7). Som nævnt antyder indgangsdørens placering i gavlens midte, at den forreste del af huset ud mod Overdammen kun har omfattet et enkelt rum, som i bredden har strakt sig fra ydemur til ydemur. Dette rum har formentlig udgjort husets forstue (fremgulv) og der kan næppe heller være tvivl om, at stueetagen over kælderens – ligesom i Laurids Tøgersens hus – har rummet husetsorstue. Disse to rums placering tyder i høj grad på, at der er tale om en planudformning, svarende til den, der i begyndelsen fandtes i gavlhuse Grønnegade 12, som er opført i årene omkring 1535 (12). Og så må det daglige opholdsrum, hvis åbne skorsten samtidig kan have tjent som ildsted for den daglige madlavning, have ligget mellem forstuen

(fremgulvet) ogorstuen. Dette svarer imidlertid til at mange borgerhuse endnu ved midten af 1500-årene ikke havde noget særskilt køkken (13). Da afstanden mellem frontgavlen ogorstuen kun har været ca. 6,5 m, kan hverken forstuen eller det daglige opholdsrum have været særlig dybe og må – når man tager husets bredde i betragtning – have virket noget uharmoniske.

Der er selvfølgelig også den mulighed, at den forreste halvdel af gavlhuse kun har omfattet ét stort rum, der i så tilfælde kan have fungeret som fremhus (gæstestue), medens stuen over kælderens udgjorde husets daglige opholdsrum og samtidig dets køkken. En sådan torumsplan (omfattende fremhus og køkken) var almindelig i første halvdel af 1500-årene i store dele af landet – og desuden også i Holland og England – og det gælder såvel gavlhuse som langhuse (14). Undersøgelsen har således føjet en brik til vores viden om Ribes bygningskultur på overgangen mellem senmiddelalder og renaissance.

## Noter og litteratur

1. Brandtaksationer 1761, 1791 og 1801 i Landsarkivet i Viborg.
2. Grundtaksten 1682 i Landsarkivet i Viborg.
3. Ole Degn: Genopbygningen efter storbranden i Ribe 1580, Mark og Montre 1985, 30-48.
4. Som note 3 og brandtaksation 1761.
5. Som note 2.
6. Hugo Matthiessen: Ribe Bys Historie 1660 – 1730, 1929, s. 129.
7. J. Kinch: Ribe Bys Historie, bind 2, Odde 1884, s. 577. Om Porsborg: Ole Degn: Porsborg hin røde...Ejendommen Porsborg i Ribe, dens ejere og beboere og baggrund i de sociale forhold 1590-1990. By, Marsk og Geest 3, side 3-27.
8. Brandtaksation 1801.
9. Mogens Bencard og Hans Henrik Engqvist: Quedens Gård, udgivet af Den Antikvariske Samling i Ribe. Steffen Søndergaard, Per Kristian Madsen, Hans Henrik Engqvist og Ole Degn: Grønnegade 12 i Ribe, et gavlhuse fra 1500-årene og dets historie. Ribe 1986.
10. J.nr. ASR 772, beretning og originalmateriale på Den Antikvariske Samling. To dendrokronologiske prøver fra bjælkelaget kunne, på trods af et tilstrækkeligt antal årringe, ikke indpasses i de

- grundkurver, som dækker Ribe-området. Årsagen er muligvis, at der tale om lømmer, som er importeret langvejs fra. Lene B. Frandsen, Per Kristian Madsen og Hans Mikkelson: Byudgravninger og bygningsarkæologiske undersøgelser i Ribe 1983-89. By, marsk og geest 1, Årsberetning 1988, Den Antikvariske Samling i Ribe 1990, s. 21.
11. J. Kinch: Ribe Bys Historie, bind 1 1869, s. 519.
12. Søndergaard m.fl. 1986 (note 9).
13. Som note 11. Se planer s. 43, 51 og 54.
14. Som note 11. Endvidere Hans Henrik Engqvist: Syv middelalderlige gårde i Helsingør, hikuin 13, 1987, s. 155-202 og samme: Bebyggelsesmønstre og bygningstyper i danske byer i årene mellem 1480 og 1630. Købstadsmuseet Den gamle Bys årbog 1988 – 89, s. 25-71.

Docent Hans Henrik Engqvist  
Borgevej 37  
DK-2800 Lyngby



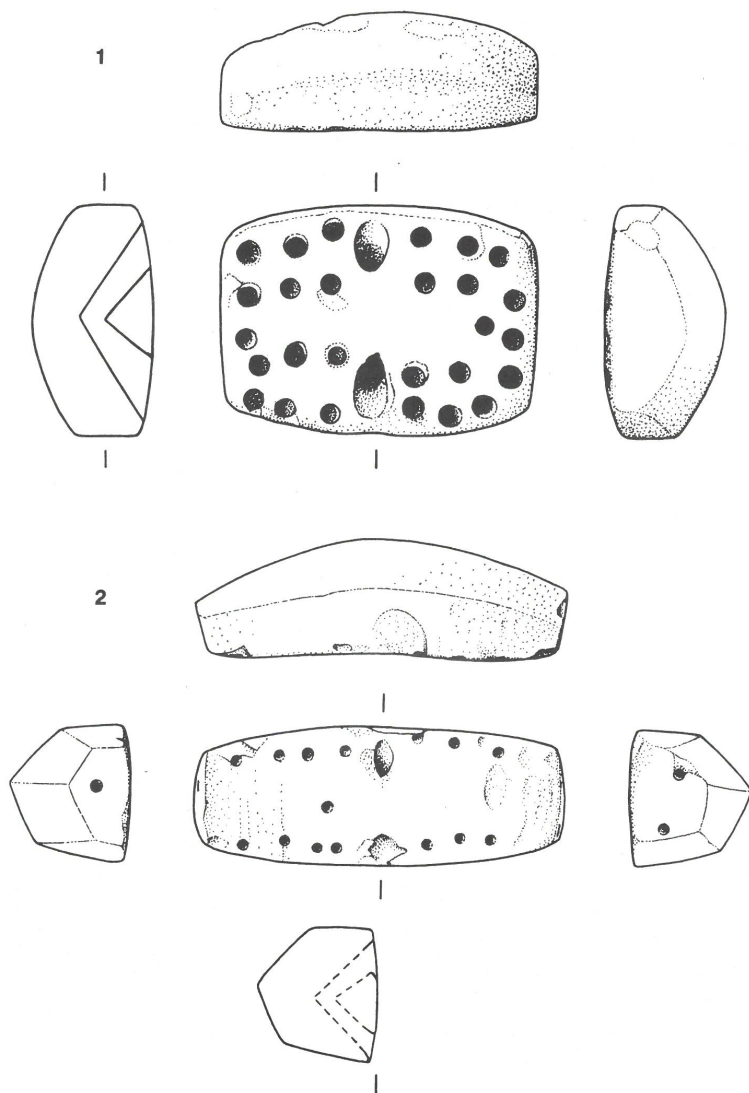


Fig. 1. 1: Det nyfundne ravhus, ASR 1029x1. 2: Sejstrup-ravhuset, ASR 629x41. 2.1. Tegning: Aage Andersen.

## Et sjældent ravhus

Af Claus Feveile

### Indledning

Den antikvariske Samling i Ribe besidder som landets ældste lokalmuseum mængder af oldsager, der er indkommet fra store dele af landet i sidste halvdel af 1800-tallet, samt i årtierne efter 1900, dvs. at de hører til uden for det nuværende museumsområde. Mange af fundene hidrører fra indkøb af større samlinger og er kun i bedste fald ledsaget af sparsomme fundoplysninger. Hvor disse angiver findested, er de pågældende genstande i begyndelsen af 1980-erne blevet deponeret på de relevante museer. Tilbage på Samlingen er imidlertid stadig nogle tusind stykker, og de fleste af disse oldsager fører en kummerlig tilværelse, gemt væk i fjerne kroge af magasinerne.

I forbindelse med en udstilling arrangeret af Tønder Museum blev det aktuelt at finde nogle kasser med rav frem. Fundkasserne indeholdt tilsyneladende kun ravperler og ravklumper af varierende form og størrelse, i sig selv ikke noget specielt. Pludselig blev øjet fanget af et helt anderledes stykke, rektangulært og med en masse huller i den ene side. Med det samme stod det klart, at det drejede sig om et yderst velbevaret ravhus, en genstandstype der indtil for få år siden var ukendt.

Kassen, som ravhuset lå i, indeholdt desuden 47 hele og fragmenterede perler, de fleste små uregelmæssige og groft tilskårne, dele af en ravskive, samt 12 uforarbejdede ravklumper. På én af de halve ravperler kunne nummeret 976 læses, og med håb i hjertet blev Samlingens oldsagsprotokol fra forrige århundrede fundet frem, for om muligt at få fundoplysninger. Teksten lyder: "Nr. 976. En tyknakket Øxe af Flint, 11½ Cm lang og 6 Cm bred. Lidt sleben paa alle fire sider. Müller N: 59." De følgende numre 1976, 2976, osv. gav heller intet resultat.

Efter mange timers minutøs gennemlæsning af alle oldsags- og accessionsprotokoller, fandtes endelig under Nr. 8819 et lille hæfte med fotos overvejende af jernalderum. På et foto ses en række mindre genstande, der i blandt ravhuset. Hver genstand er adskilt fra de andre ved hjælp af streger og på den modsatte side i hæftet gives i tilsvarende rammer oplysninger om genstandene. I rammen svarende til ravhuset står: uden nr. - ukendt findested. Fotografierne er optaget i maj 1930 af den tyske fotograf Dr. A. Tode fra Landesmuseum i Kiel (1).

Det må altså konkluderes, at fundstedet og fundoms-tændighederne ikke kan rekonstrueres. Genstandene i kassen behøver ikke være fra samme fund, endside samtidige, ligesom oldsagsnummeret 976 kan stamme fra en privatsamlers nummerering. Kun en enkelt oplysning kan tilknyttes ravhuset, nemlig at det er indkommet til Den antikvariske Samling for 1930.

### Ravhuset

Ravhuset fremtræder i dag ugenomsigtigt, brunt (fig. 1,1). Ravstykket er fint krakeleret, med enkelte mindre afsprængninger af den yderste millimeter på tagfladen. Stykket, der måler 2,6 x 1,9 x 0,5-1,0 cm, har afrundede "bløde" kanter. Langsiderne er let krumme, mens gavlene er rette. Oversiden er afrundet efter både længde- og bredderetningen, med en meget svag markering af tagryggen. På den flade underside er indboret et system bestående af treogtredive huller, ca. 1,5 mm i diameter og mellem 2,4 og 4,2 mm dybe. Flere af hullerne er mindre end 1 mm fra kanten, et imponerende boreresultat, hvis dette er foregået efter tilskæringen af ravstykket. Hullerne danner på overblikket en V-gennemboring, i modsætning til ravstykkets ellers plane gavle. To større huller mellem de to midterste sæt tagbærende stolper danner en V-gennemboring, som nok skal ses som ophængningshul. Centralt i huset, mellem det ene sæt tagbærende stolper og gavlen, er desuden et ekstra hul.

Ravhuset med dets stolpesætning daterer ikke sig selv, men en enkelt parallel fundet for få år siden kan give et fingerpeg.

### Ravhuset fra Sejstrup

I 1989 udgravede Den antikvariske Samling en høj ved Sejstrup, 12 km nord for Ribe (2). I den anden af højens tre byggefaser blev der undersøgt to tætliggende parallelle grave, dækket af et fælles stenlag og tolket som en samtidigt anlagt dobbeltgrav. I den ene grav bestod gravgodset af en grebpladedolk og en dobbeltknap, mens den anden grav indeholdt et lærkar og et facetslebte ravsmykke - et ravhus (fig. 1,2). I nær tilknytning til denne grav fandtes tillige en gulds spiral samt et fragment af en bronzering, som begge efter al sandsynlighed oprindelig har udgjort en del af gravgodset. Gravene dateres til ældre bronzealder periode II, dels på grundlag af bronzerne, dels ud fra lærkarret.

Ravhuset der måler 3,0 x 1,2 x 0,5-1,0 cm, har rette gavle, let buede langsider og afrundede hjørner. I modsætning til det andet ravhus har Sejstrup-huset en skarpt markeret tagryg, der er rundet efter længden, mens tagfladerne er tilsvarende buede. Langsidernes vægge er ikke lige høje, hvilket giver huset et asymmetrisk tværsnit. I gavlene er der indboret henholdsvis et og to huller, mellem 2,2 og 5,9 mm dybe. På den flade underside, som har svage riflede spor efter

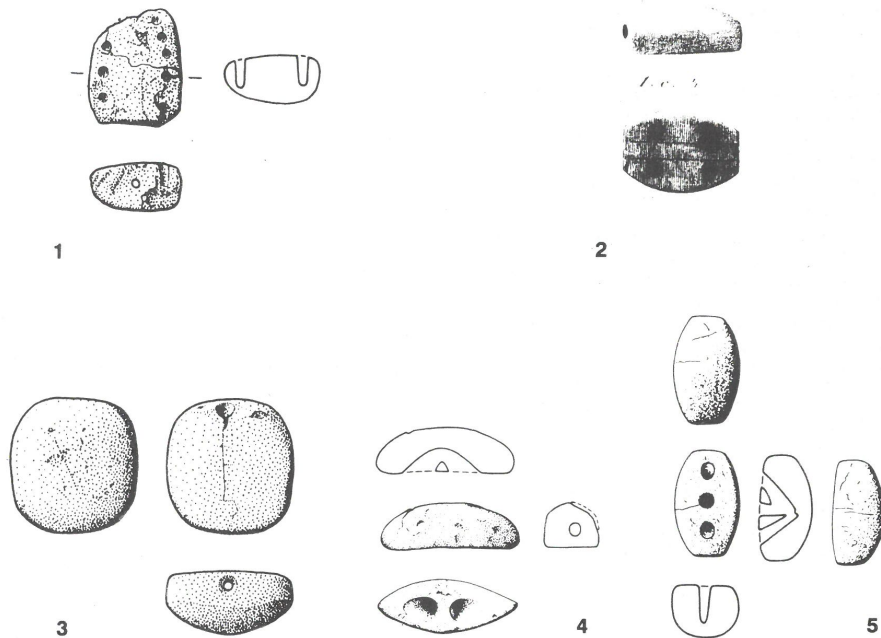


Fig. 2. Ravhuse og -stykker fra ældre bronzealder. 1: Lem-ravhuset. 2: Addit-ravhuset. 3: Husformet ravstykke uden indboringer. 4-5: Ravstykker. Alle 1: 1. Tegning: 1 og 3 Thomas Bredsdorff. 2, 4 og 5 efter Sehested 1884 samt Aner og Kersten (se note 6).

tilskæringen, er der indboret sytten huller, ca. 0,9 mm i diameter og mellem 1,9 og 3,1 mm dybe. De fjorten af hullerne er placeret parvis overfor hinanden ved lang-siderne. Mellem fjerde og femte sæt danner to huller, placeret helt ved kanten af grundfladen, en V-gennem-boring. I lighed med det andet ravhus er der også på dette stykke indboret et ekstra hul, næsten centralt placeret, denne gang dog mellem tredje og fjerde sæt stolper og dermed ikke nær gavlen.

De to ravstykker, der begge tydeligt forestiller huse, har den klare forskel, at det ene har en meget entydig og klar grundplan i form af indborede huller, hvor Sejstrup-ravhusets huller virker mere skødesløst placeret, ligesom kun dets væghuller er markeret. Om Sejstruphuset forestiller et to- eller treskibet hus kan derfor ikke afgøres sikkert. Derimod er det væsentlig mere markant i linierne "over jorden", hvilket giver huset en meget karakteristisk form.

### Ravgenstande fra bronzealder

Oldsager af rav er en forholdsvis almindelig oldsagstype i grave fra ældre bronzealder. Det drejer sig oftest om en enkelt eller få ravperler, hvorimod ravkæder eller mere komplicerede ravsmykker er så godt som ukendte. Kun i ganske få tilfælde findes der mere kompli-cerede ravstykker med mange indboringer eller flere gennemboringer.

Der kendes ti synneladende kun to paralleller til de to nyfundne ravhuse. Den bedste parallel stammer fra en højdækket stendyngegrav i Lem sogn, Vestjylland (fig. 2.1) (3). Stykket virker noget medtaget og er muligvis ikke komplet (4). På undersiden ses dog tydeligt to rækker indborede huller, hvis noget uregelmæssige placering minder meget om Sejstrup-husets huller. Som dette har også Lem-huset indboringer i gavlene, der dog i dette tilfælde er gennemgående på langs. Over-

siden er ukarakteristisk og giver på ingen måde mindel-ser om et hus. En samlet vurdering bliver dog, at der er tale om et ravhus, mindende om Sejstrup-huset. I graven blev der yderligere fundet et ravstykke, to spirallinge af guld, samt et fragment af en bælteplade. Graven kan på grundlag af bæltepladen dateres til ældre bronzealder periode II.

Den anden parallel, der blev fundet i 1878, fremkom i hovedenden af en højdækket stendyngegrav i Addit sogn, midtvejs mellem Silkeborg og Horsens (fig. 2.2) (5). Stykket, som er udpræget husformet, dog med meget buede langvægge, har i lighed med Lem-huset en vandret langsgående gennem-boring. På den flade underside er der indboret fire kraftige huller, anbragt to og to. Hullerne danner ingen grundplan, selv om de udmærket kan angive to sæt tagbærende stolper. Graven der var rig på gravgods, indeholdt foruden ravhuset to fajanceperler, to bronz nåle, flere spiral-ringe/-perler af bronze, en bronzearmring, samt tre lerkar.

På nær de to nævnte paralleller fra Lem og Addit, er det nærmeste man kan komme til ravhuse, en lille gruppe af mere eller mindre "hus"-formede ravstykker (fig. 2.3-5) (6). Ingen af dem har dog "stolpehuller" på den flade side. De eneste indboringer er V-gennem-boringer eller en langsgående gennem-boring, vel beregnet til en eller anden form for ophængning.

En samlet datering af ravhusene på grundlag af dateringen af gravene hvori de indgår, er ældre bron-zealder periode II. Ravhusene har fungeret som perler eller måske knapper. Addit-huset har ti synneladende indgået i et halssmykke sammen med bronzespiralper-ler og to fajanceperler, mens Sejstrup-huset blev fundet omtrent midt i graven. Placeringen kendes ikke for Lem-huset eller det senest tilkomne ravhus.

Blandt ravgenstande er der således kun få paralleller, men vender man blikket mod den mere traditionelle arkæologi, nemlig de store fladeafdækninger på bo-pladser med huse, er billedet anderledes.

### Husplaner

De sidste ti års udgravninger og forskning har givet et væsentligt større kendskab til husudviklingen i ældre bronzealder (7). Det toskibede langhus, med traditioner tilbage til mellem- og senneolitikum, lever videre ind i ældre bronzealder periode I, mens de første treskibede huse synes at kunne dateres til ældre bronzealder periode II. I ældre bronzealder findes der mindre variationer husene imellem, forskelle der muligvis kan være kronologisk betingede.

Netop blandt det store antal publicerede husgrund-planer kan der findes paralleller, der i stolpesætningen svarer forbausende godt til det nyfundne ravhus (fig. 3). Højgårdpladsens hus V, der dateres til periode III (8), samt Hover Gård (oprindeligt dateret til yngre bronzeal-der, men senere omdateret til muligvis ældre bron-

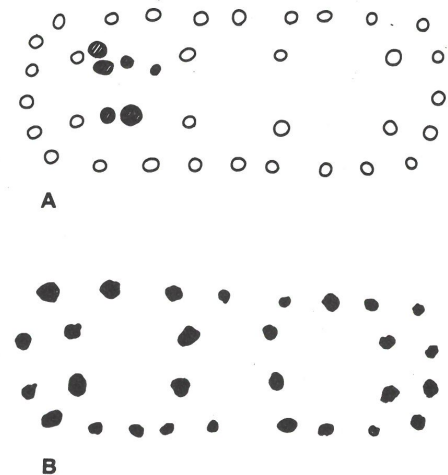


Fig. 3. Husplaner fra ældre bronzealder. A: Højgård hus V. B: Hover Gård. Efter Ethelberg 1986.

zealder) (9) har begge en grundplan, der næsten på stolpe svarer til det nyfundne ravhus. Også selv om længde/bredde forholdet er noget forskelligt, idet ravhuset er meget bredt i forhold til længden (og vel at mærke med det samme antal tagbærende stolpesæt, nemlig fire).

En anden og mere eksklusiv gruppe af husfund fra ældre bronzealder periode II/III, er nogle få hustomter der er fremkommet under høje. Ved Trappendal i Sønderjylland udgravedes under en høj med central-grav dateret til ældre bronzealder periode III en meget velbevaret hustomt, der af udgravene opfattes som et beboelseshus, der efter nogen tid er blevet anvendt som dødehus i forbindelse med en begravelse og høj-anlæggelse (10).

Ved Hyllerup på Vestsjælland er et noget dårligere bevaret hus udgravet. Kun de tagbærende stolper, indgangsstolper samt skillevæg var tilstedes. Huset lå en anelse acentralt under en høj, hvis centralgrav ligeledes kunne dateres til ældre bronzealder periode III. En pløjefase yngre end huset, men ældre end højen adskiller klart disse, og der kan således ikke være nogen umiddelbar tidsmæssig forbindelse mellem hus og begravelse (11).

Flere forfattere afviser at tro på sammenhængen mellem hus og høj, men anser sammenfaldene som tilfældige og et resultat af højbygning på et tidligere bopladsområde (12). Højgårdgravningen viste en bo-pladsstruktur med huskoncentrationer, hvor flere huse

har afløst hinanden på næsten samme sted. Desværre omfattede udgravningsfeltet både ved Trappendal og Hyllerup kun selve højområdet, så en vurdering af, om husene eventuelt indgik i en bopladsstruktur svarende til Højgård, lader sig ikke gennemføre. Det må dog bemærkes, at Trappendalhuset adskiller sig betydeligt fra de andre huse fra ældre bronzealder ved at have meget tætstillede vægstolper, en noget uregelmæssig placering af de tagbærende stolper samt en orientering, der svinger mere mod NV-SØ, end det generelt ses på f.eks. Højgård.

## Afslutning

Ravhusene fra Sejstrup og Lem kan ved hjælp af de andre gravgaver dateres, nemlig til ældre bronzealder periode II. Det nyfundne ravhus kan ligeledes antages at være fra ældre bronzealder periode II/III, på baggrund af visse ligheder med Sejstrup-ravhuset, samt en

påfaldende overensstemmelse med en del udgravede hustomter. V-gennemboringerne på begge ravhuse antyder en form for ophængning eller brug måske som knap. Begge brugsmåder strider dog mod den umiddelbare opfattelse, at det er siden med hullerne, som er interessant, men også den side, der ved ophængning eller brug som knap vil være vanskeligst at iagttage.

Ravhusene samt de få kendte bronzealderhuse under høj kan dateres til tiden lige efter fremkomsten af de treskibede huse, periode II og III. Muligheden for at der er en form for sammenhæng mellem den radikale ændring i byggeskik, huse under høj samt ravhuse foreligger således. Det er dog ikke muligt (på det foreliggende grundlag) at afgøre, om der ligger religiøse motiver bag fremstilling og brug af ravhuse, eller om der blot er tale om en mere profan fascination af en ny og revolutionerende byggeskik – en skik som med det treskibede hus i hovedtrækkene holdt sig uændret i mere end 2000 år, frem til vikingetidens slutning.

## Noter

1. ASR mus. nr. 8819. Dr. A. Tode fotograferede fortrinsvis jernalderkar. Optagelserne er indklæbede i et lille hæfte, hvor museumsnumre og findested angives for hver genstand.
2. ASR 629. Sejstrup. Hunderup sogn, Gørding Herred, jvf. Asingh 1990. Pauline Asingh takkes for gode oplysninger, samt tilladelse til at bruge dele af udgravningens resultater.
3. Ravstykket opbevares på Nationalmuseet, nr. 11591, og har tidligere været omtalt i litteraturen som en ravperle. Broholm 1943, grav 923. Becker 1954 s. 247. Rottländer 1975, fig. 9,49.
4. Vurderingen er sket på baggrund af tegningen, idet jeg ikke har haft mulighed for selv at se stykket.
5. Sehested 1884 s. 127 ff. og tavle XXV.
6. 3) Fundet i samme grav som figur 3.1. 4 og 5) Aner og Kersten, bind 4: grav 2409A (tavle 48); bind 7: grav 3504D (tavle 30).
7. Boas 1983. Ethelberg 1986. Jensen 1988.
8. Ethelberg 1986.
9. Jensen 1971. Ethelberg 1986.
10. Boysen og Andersen 1983.
11. Pedersen 1987.
12. Jensen 1988. Pedersen 1987.

## Litteratur

- Aner, E. og K. Kersten. 1973-. Ältäre Bronzezeit, Band 1-8. Karl Wachholtz verlag, Neumünster.
- Asingh, P. 1990. Et hus af rav. Skalk 1990 nr. 3, s. 12-15.
- Becker, C.J. 1954. A segmented faience bead from Jutland. Acta archaeologica vol. 25, 1954, s. 241-252.
- Boas, N.A. 1983. Egehøj. A Settlement from the Early Bronze Age in East Jutland. Journal of Danish Archaeology, vol 2, s. 90-101.
- Boysen, Aa. og S.W. Andersen. 1983. Trappendal. Barrow and House from the Early Bronze Age. Journal of Danish Archaeology, vol. 2, s. 118-126.
- Broholm, H.C. 1943. Danmarks Bronzealder. Bind 1.
- Ethelberg, P. 1986. Early Bronze Age Houses at Højgård, Southern Jutland. Journal of Danish Archaeology, vol. 5, s. 152-167.
- Jensen, J. 1988. Bronze Age Research in Denmark 1970-1985. Journal of Danish Archaeology, vol 6, s. 155-174.
- Jensen, J. 1971. Rammen. Skalk 1971 nr. 5.
- Pedersen, J.-Aa. 1987. A New Early Bronze Age House-Site under a Barrow at Hyllerup, Western Zealand. Journal of Danish Archaeology, vol. 5, s. 168-176.
- Rottländer, R.C.A. 1975. Der Bernstein und seine Bedeutung in der Ur- und Frühgeschichte. Praehistorica et Archaeologica Band 4 1973, Berlin 1975, s. 11-32.
- Sehested, N.F.B. 1884. Arkæologiske undersøgelser 1878-1881. København 1884.

Stud.mag. Claus Feveile  
Den antikvariske Samling i Ribe  
Overdammen 10-12  
DK-6760 Ribe

## English abstracts

### The Grale of Ribe

By Egon Wamers

1908 the so-called "Ribe beaker" made of beautifully carved and partly gilded silver (fig. 2) turned up north of Ribe (fig. 1) together with a set of six small drinking cups (fig. 3). The beaker is dated shortly before 800 and ascribed on the basis of stylistic parallels to the exclusive "Court School" of the emperor Charlemagne. Among its closest parallels are the ornaments in the "Godescalc gospel" from between 781 and 783, which was ordered by the emperor himself (fig. 4, 7, compare fig. 6). The ornamentation of this beaker can be compared with a group of fairly similar beakers. With one exception they also appeared in those areas of Europe, which were at the time of the Carolingians not yet christianized or had only recently been subjected to the new faith. One of these is a beaker bought "from Spain", now in The British Museum (fig. 5), two others were found in Lejre on Zealand (fig. 8).

The group seems to have been tightly connected to the rites of the Frankish missionary church, as the symbols on the beakers are strongly reminiscent of Carolingian and Early Christian iconographic and iconological ideas. In fact they seem to have been used as pyxis on the altar. Consequently the Ribe beaker most surely had other functions in a place like Ribe of the 9th century, the possibility of a resident missionary church being only hypothetical. Partly based on written sources and the evidence from i.a. Swedish rune stone depictions (fig. 9) and other finds it is suggested that sets of one larger beaker and a number of smaller drinking cups were formed in order to serve associations of fellow men, who gathered for social and perhaps also religious purposes. By this an extra dimension is added to the possible function of the Ribe beaker within the society, which constituted Viking Age Ribe.

### Ribe stone from the Rhine?

By Torben Melander

During the extensive excavations of the market area of Viking Age Ribe a series of exotic finds appeared. They were all found widespread in the refuse layers and cannot be ascribed to any specific workshop or circumstances.

Five gems - two of which were found in the excavations in the 1970es - (cat.no. A 1 - A 3 and A 5 - A 6) are catalogued as Roman gems used as seal

stones. They were originally placed in fingerings of gold or iron. These gems are dated by parallels within the period 100 b.C to 300 after Christ. A glass medaillon (cat.no. A 4) is of Eastern origin and dated a. 400 after Christ.

The Ribe finds are compared to the limited number of similar finds of Roman gems and fingerings with gems from present day Denmark (cat.no. B 1 - B 5). The Ribe finds, among which is also the fragment of a bronze statuette (fig. 6), probably representing either a Roman god (fig. 7) or a fragment of a so called "tropaea". These were known as monuments for victory in Roman military camps and one - but not the only - possible way of origin of the whole material which is discussed here, is that it came from the Roman Rhineland as the result of local plunderings of Roman graves or settlements. Plunderings may of course also have been directed by the Danes themselves against otherwise unknown travellers, maybe missionaries, who went into the heathen districts.

To what extent the inhabitants of Ribe felt attached to these exotics must remain unknown. Their presence in the refuse layers seems to indicate, that they were in fact not seen as very precious objects. Anyway - these finds comprise the largest collection of antique objects found within a Danish context of the period, and they also outnumber similar finds from other places taken as a whole.

### Archaeological excavations in Sortebrødregade, Ribe, 1991

By Hans Skov

A total excavation in the core of the street of Sortebrødregade (fig. 1) showed that the main northern part of the street rests on massive fillings. Drillings into the subsoil in the southern end of the street although revealed a level of the natural sandy ground in a. 2 m above DNN. No dating of the layout of the street was established although traces of the foundation of its wood pavement occurred. The pottery finds mainly belong to the Late Middle Ages, with a concentration in the 14th century. Perhaps occupation in this area south of the medieval Dam (effective from shortly before 1255) was somewhat later than on the northern side? Finds of 12th and 13th century pottery indicate, however, that this picture may be changed by further excavations along the street.

Among the small finds a leather purse with a somewhat complicated closing, including tin or silver rings (fig. 2) could be dated by accompanying pottery finds within the period a. 1250 - 1350.

A pronounced layer of burned materials in the upper zone of the stratigraphy shall probably be ascribed to the town fire of 1580, as its extent is precisely known

from written sources. A couple of water drains in the shape of wooden pipes were found and could be dated later than the fire layer. One of the pipes is dendrochronologically dated "after 1606" (fig. 4 - 6).

The house of Laurids Tøgersen at the corner of the Square and Overdammen in Ribe

By Hans Henrik Engqvist

The brick built house of Laurids Tøgersen from 1581 had its gable against Overdammen, and its main entrance was placed at the eastern part of the gable (fig. 5). This means that the interior of the house was divided according to the scheme, which became dominant in Ribe with the rebuilding of that part of the which burned down in 1580. An investigation in 1987 of the tie beams confirmed this, as traces of the house's partition walls occurred.

Laurids Tøgersen's house was much altered later on (fig. 1-4). Despite of this remains of an even older, late medieval brick house, which was partly integrated in the 1581-house, could be documented in 1960. Remains of its gable towards Overdammen include the western side of its porch, which was placed at the central axe of the house. The interior of the late medieval house was then probably divided according to the older scheme previous to the second part of the 16th century, or before a. 1580. Two rooms, one behind the other (livingroom and kitchen) probably took up the whole width of the house, as known from better preserved houses, for instance in Grønnegade 12 in Ribe. This plan was also used in Dutch and English houses of the same period. Its occurrence in Ribe testifies the cultural connections of this town with the North Sea area at the end of the Middle Ages.

A rare amber house

By Claus Feveile

Recently a piece of amber, formed as a house, was found in the storerooms of the museum (fig.1,1). There were no informations about the find, except that it is known to have entered the museum before 1930. The holes on the one side indicates the groundplane of a three-aisled longhouse.

Another, almost similar, amber house was found north of Ribe some years ago (fig. 1,2). It was found in a grave, which could be dated to early bronzeage, period II. The holes in this piece also indicated the groundplan of a house, but in a more careless way, and it is not obvious whether it is a two- or three-aisled house. Similar finds of amber houses are very rare, even though a small group (fig. 2) are similar to houses.

Among the more traditional excavated houses, parallels to the above are found, which corresponds convincingly to the plan of the new found amber house (fig. 3). These houses are dated to the early bronzeage, period III. A few houses has been found beneath barrows, but it is generally unsertain, whether the houses have been connected to the barrow and the funerals within it, or if it is just quite accidentally that a barrow is placed on top of an older disappeared house.

Amber houses are dated to early bronze age period II/III, but whether there are religius motives behind the manufacture or it is a more profane facination of a new style of houses is so far undecided.

## Året tal 1991

Den antikvariske Samling er stiftet 1855 og er statsanerkendt lokalmuseum for Ribe kommune samt for sognene Darum og Hunderup i Bramming kommune. Samlingens udstillinger befinder sig i Quedens' Gaard, Overdammen 10, Hans Tavsens Hus, Torvet 17, Ribe Posthus, Sct. Nicolaigade 12 og i Ribes Raadhus, von Støckens Plads.

Kontoret er i Ribes gamle Toldbod, Overdammen 12, tlf. (+45) 75 42 00 55.

Den antikvariske Samling er en selvejende institution. Leder: Stig Jensen, mag.art. Formand for bestyrelsen: Regnskabschef Chr. Almhede.

### Personale

Samlingens faste personale pr. 31.12.1991:

Antikvar Stig Jensen, inspektør Per Kristian Madsen, registrator Aage Andersen, regnskabsfører Erna Vedel, tekniker Børge H. Nielsen, assistent Ole Kjærgaard, samt kustoderne Karla Porsgaard, Ruth Jensen, Tinne Skytte, Elly Højberg, Marianne Jørgensen og Lise Frederiksen.

### Andre ansatte i 1991:

Antropolog Pia Bennike, arkæologerne Pauline Asingh og Jørgen Smidt-Jensen, arkitekterne Henrik Gram og Søren Gottfred Petersen, oversætterne Lisbeth Christensen, Ole Harck og Geoffrey Bibby, tegner Flemming Bau, etnolog Edith Mandrup Rønn samt Kenn René Pedersen, Inger Rosenmay, Ole Steen Jensen, Bodil Forsberg, Jacob Dons Christensen og Dorthe Graumann.

Følgende arkæologer og studerende har deltaget i Samlingens udgravninger: Ole Nielsen, Jørgen Smidt-Jensen, Pauline Asingh, Karen Højlund, Anemette Kjærgård, Claus Feveile, Lene Lund Feveile, Kirsten Ljungberg, Anne Bjerrekær, Hans Skov og Anne Christine Larsen. Desuden har en gruppe af amatørarkæologer på 20 personer deltaget i større eller mindre omfang i Samlingens udgravninger.

### Økonomi

Offentlige tilskud, kommunale i alt	943.595
- - amtskommunale i alt	314.104
Statstilskud i alt	658.167
Fonde o.l. i alt	261.500
\$26-udgravninger, offentlig bygherre	462.798
Andre undersøgelser o.a.	258.445
Beskæftigelsesbevillinger	308.185
Entréindtægter	108.248
Varesalg	487.227
Huslejeindtægter	161.318
I alt	3.963.587

### Særudstillinger i Vognporten

27.05. - 31.05.	Genbrug
24.06. - 29.06.	Margrethegården
01.07. - 31.07.	Flygtningebilleder
16.08. - 17.08.	Røde Kors
01.10. - 30.11.	Anatolske Perler
01.12. - 20.12.	Initiativudvalget, sammen med
05.12. - 07.12.	Amnesty International

Vognporten stilles gratis til rådighed for ikke-forretningsmæssige udstillinger og arrangementer.

### Besøgsstatistik

Museets udstillinger blev besøgt af 31.355 gæster, fordelt på 15.205 betalende og 16.150 ikke-betalende gæster.

## Den antikvariske Samlings publikationer

Stig Jensen: Ribes Vikinger. 72 sider rigt illustreret bog om Ribes opståen og udvikling fra ca. 700 til ca. 1100 .....	139,00
Stig Jensen: Ribe zur Wikingerzeit The Vikings of Ribe Les Vikings de Ribe .....	139,00
Stig Jensen og Per Kristian Madsen: Med Hugo Matthiessen gennem Ribe september 1917 Forlaget Bygd, 1983 .....	89,00
Steffen M. Søndergård, Per Kristian Madsen, H.H. Engqvist og Ole Degn: Grønnegade 12 i Ribe. Et gavlhuis fra 1500-årene og dets historie. 1986 .....	50,00
Ingrid Nielsen: Ribe bys jordebog. Sydvestjysk universitetsforlag 1979 .....	30,00
Mark og montre, årg. 1965 - 1969 .....	udsolgt
- 1970 - 1983 .....	stk. 10,00
- 1984 - 1986/87 .....	udsolgt
- 1988 - 1992 .....	stk. 10,00
By, marsk og geest 1. Årsberetning 1988. Den antikvariske Samling i Ribe 1990.....	udsolgt
By, marsk og geest 2. Årsberetning 1989. Den antikvariske Samling i Ribe 1991. Per Kristian Madsen: Handelskeramik fra middelalderens Grønnegade.....	60,00
By, marsk og geest 3. Årsberetning 1990. Den antikvariske Samling i Ribe 1991. Ole Degn: Porsborg hin røde... - Ejendommen Porsborg i Ribe, dens ejere og beboere og baggrund i de sociale forhold 1590-1990. Stig Jensen: Metalfund fra vikingetidsgårdene ved Gl. Hviding og Vilslev. Mogens Juhl: Ribe katedralskoles gamle sportsplads. Else Kolstrup: Mikroskopiske levn fra Ansgars Ribe. 800- og 900-tallets plantevækst belyst ved pollenanalyser.....	60,00
By, marsk og geest 4. Årsberetning 1991. Den antikvariske Samling i Ribe 1992. Egon Wamers: Ribes Gral. Torben Melander: Ribesten fra Rhinen af? Hans Skov: De arkæologiske undersøgelser af Sortebrødregade i Ribe i 1991. Hans Henrik Engqvist: Laurids Tøgersens gård på hjørnet af Torvet og Overdammen i Ribe. Claus Feveille: Et sjældent ravhus.....	60,00
By, marsk og geest 2, 3, og 4 samlet.....	150,00

Alle priser er incl. moms og excl. forsendelse. Bestilling og abonnement hos:

**Den antikvariske Samling i Ribe**  
Overdammen 10-12  
DK-6760 Ribe  
Tlf. (+45) 75 42 00 55

Knivskæft af elfenben, fundet nær Ribe domkirke og siden 1960-erne brugt som Samlingens bmærke. Skæftet viser en falkonér med jagtfalken på dens stok – sådan som han optrådte i en stormands følge. Stilen er høvisk, præget af 1300-årenes elegante pariserkunst. Højde 7,5 cm. Tegning: Aage Andersen.



By, marsk og geest 4  
Årsberetning 1991  
Den antikvariske Samling i Ribe 1992

Redaktion: Per Kristian Madsen, Lotte Madsen,  
Claus Feveile

Tryk: form tryk, Ribe

Oplag: 600 stk.

© Den antikvariske Samling



By, marsk og geest 4

Årsberetning 1991 12

Den antikvariske Samling i Ribe 1992 13

ISBN 87-89827-00-7

ISSN 0905-5649